

NECROPOLA DIN SECOLUL AL IV-LEA e.n. DE LA FĂLCIU (JUD. VASLUI)

V. PALADE

Cu ocazia unor lucrări agricole (arături adânci) executate în partea de sud a comunei Fălcu, au apărut oase umane și mai multe vase și obiecte de podoabă. O parte din vasele descoperite de plug au fost culese de lucrători, ajungînd prin intermediul profesorului Ghenuță Coman (de la Liceul din Murgeni) în colecțiile muzeului din Bîrlad¹.

Informațiile primite și materialul adunat ne permit să apreciem că este vorba de o necropolă, cu morminte de înhumatie și incineratie (a apărut o urnă cu oase calcinate, pe care lucrătorii au îngropat-o la loc ceva mai adînc).

Necropola este situată pe malul rîului Prut, în fața casei de apă a comunei Fălcu, pe terenul plantat în prezent cu vie. Ea a fost probabil distrusă în întregime, cu excepția unei porțiuni foarte înguste situate între malul Prutului și fișia de frontieră.

După cît se poate deduce din informațiile culese la fața locului, vasele și alte obiecte de inventar au apărut grupate în două puncte. Unul din puncte se află în apropierea malului Prutului iar al doilea la o distanță de circa 50 m spre vest de primul (spre șoseaua Murgeni—Fălcu).

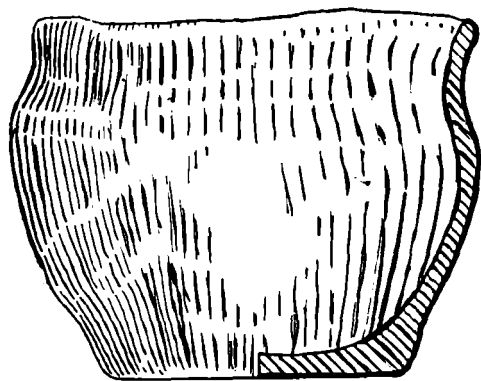
Deși s-ar părea că este vorba de două necropole, materialul adunat, respectiv ceramica, ne indică aceeași etapă pentru ambele grupe, așa încît este greu, în stadiul actual, să se formuleze o opinie precisă în legătură cu cele două grupuri de morminte.

Nici în legătură cu numărul de morminte distruse, s-au mărimea necropolei, nu se pot aduce nici un fel de precizări.

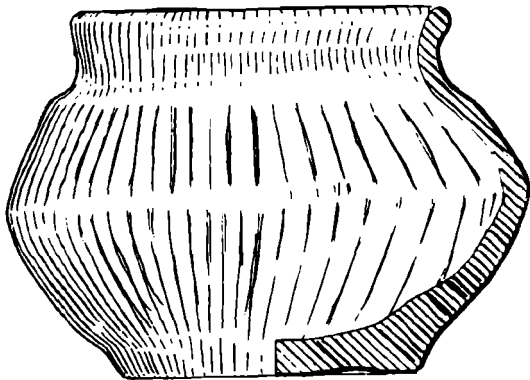
Avînd în vedere că în afară de ceramică n-au putut fi recuperate alte obiecte de inventar, deși asemenea obiecte au existat, după cum confirmă lucrătorii (cîteva fibule etc.) în nota de față nu ne rămîne decît să facem o prezentare a vaselor recuperate și să încercăm încadrarea cronologică a necropolei respective.

Au fost salvate și au ajuns la muzeu un număr de 10 vase întregibile și un fund de vas (lucrat cu mîna). Dintre cele 10 vase amintite, patru sînt lucrate

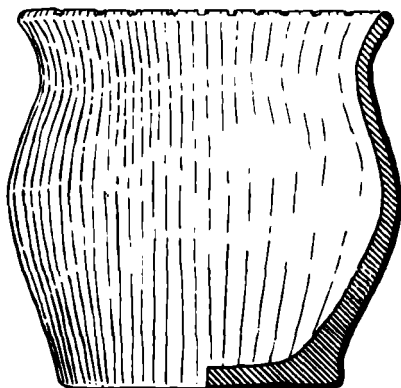
1. Mulțumim și pe această cale stimatului profesor Ghenuță Coman, cercetător neobosit, pentru concursul, informațiile și materialul predat muzeului din Bîrlad.



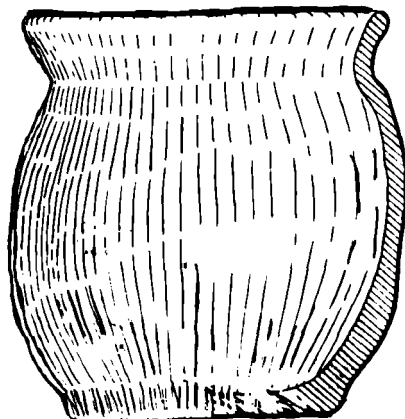
1



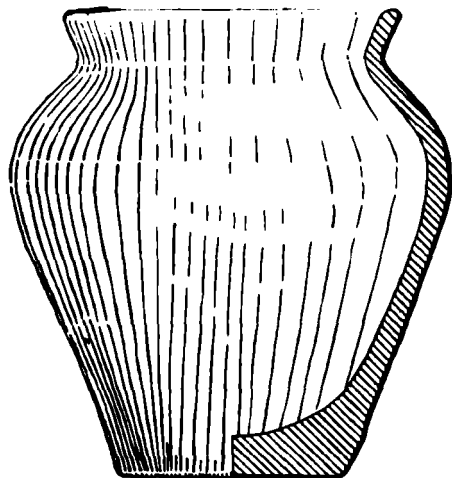
2



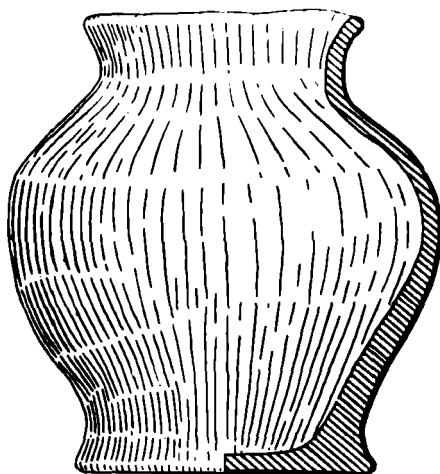
3



4



5



6

Fig. 1. Fălciu. Vase lucrate cu mâna

la roată dintre care trei din pastă fină de culoare cenușie, iar unul (oala) din pastă zgrunțuroasă de culoare galben-cărămizie. Restul de vase sînt lucrate cu mina din pastă grosolană avînd cioburi pisate în compoziție și o culoare cenușiu-gălbuie sau gri-neagră la suprafață. Două vase sînt lucrate totuși dintr-o pastă ceva mai îngrijită și care conține probabil cioburi fin pisate în compoziție.

a) Vase lucrate la roată.

1. Căniță cu toartă, cu corpul ușor bitronconic, cu gîtul deschis în formă de pilnie și fundul inelar. Întreaga suprafață este acoperită cu un slip negru lucios. Înălțimea 11,4 cm, diametrul fundului 7,5 cm, deschiderea gurii 9,5 cm (fig. 2/4).

2. Castronaș fără torți, cu corpul bitronconic, umerii ridicați, buza oblică, lătită spre exterior, cu fundul drept prevăzut cu inel lateral, acoperit cu angobă fină de culoare neagră în interior și la exterior. Înălțimea 9,5 cm, deschiderea gurii 13 cm, lățimea buzei 1,3 cm, diametrul maxim 14,1 cm, și diametrul fundului 7,4 cm, (fig. 2/3, 4/4).

3. Strachină mică de formă bitronconică cu buza dreaptă ușor evazată și fundul inelar. Are luciu metalic, fără angobă neagră la suprafață. Înălțimea 5,3 cm, deschiderea gurii 11,1 cm, diametrul fundului 5,6 cm, (fig. 2/1, 4/1).

4. Oală mică fără toartă, cu fundul drept, tăiat la sfoară, cu buza evazată spre exterior și muchia rotundă. Vasul este lucrat dintr-o pastă zgrunțuroasă, ciment, avînd nisip cu bobul mare și microprundișuri în compoziție. Pe pînțece se observă pete de ardere secundară. Vasul este prevăzut cu trei caneluri înguste orizontale, paralele sub buză și un inel lateral ușor ridicat în jurul fundului. Înălțimea 9,6 cm, deschiderea gurii 9,5 cm, diametrul maxim 11 cm, diametrul fundului 6 cm, (fig. 2/5, 4/3).

b) Ceramica lucrată cu mîna.

1. Oală de dimensiuni mici cu corpul relativ zvelt, umerii ridicați și bombați, avînd diametrul fundului mai mic decît deschiderea gurii și buza subțiată și ușor evazată. Vasul conține cioburi pisate în pastă și are o culoare cenușiu-gălbuie uniformă, în miez și la suprafață. Înălțimea vasului este de 12,1 cm, deschiderea gurii de 9,5 cm, diametrul maxim de 12 cm, iar diametrul fundului de 6,5 cm. (fig. 1/5, 3/6).

2. Oală cu corpul bombat, gîtul strîmt și buza răsfrîntă în afară, avînd fundul larg îngroșat și ușor profilat. Diametrul fundului este mai mare decît deschiderea gurii. Culoarea suprafeței exterioare este neuniformă, jumătatea inferioară fiind neagră roșcată, iar partea superioară cenușiu-gălbuie. Dimensiuni: înălțimea 11,5 cm, deschiderea gurii 7,9 cm, diametrul maxim 11,2 cm, diametrul fundului 8,5 cm. (fig. 1/6, 3/1).

3. Vas borcan, cu corpul ușor bombat, avînd buza înaltă și evazată. Lucrat neglijent, vasul, are fundul și pereții îngroșați, neuniformi. Suprafața vasului este de culoare cenușiu-gălbuie cu pete negre pe alocuri, probabil ca urmare a utilizării sale în pregătirea bucatelor. Înălțimea vasului este de 10,9 cm, deschiderea gurii de 9,9 cm. (fig. 1/4, 3/5).

4. Vas borcan, de dimensiuni mici cu pereți drepecți corpul ușor bombat la mijloc, buza cu muchia dreaptă, crestată și evazată, fundul îngroșat și sensibil profilat. Suprafața vasului este de culoare gălbuie cu pete cenușii pe alocuri. În parte corodată, vasul poartă urmele unei făcuiri îngrijite pe întreaga



Fig. 2. Fălcui. Vase lucrate la roată (1, 3—5) și cu mîna (2)

suprafață care s-a păstrat intactă. Înălțimea 8,3 cm, deschiderea gurii 8,1 cm, diametrul fundului este de 6,9 cm. (fig. 1/3, 3/2).

5. Vas de formă bitronconică, de dimensiuni mici și cu aspect turtit, avînd fundul lat, îngroșat ușor, inelar, buza mică dreaptă și evazată. Suprafața exterioară și cea interioară par să indice o ușoară îndreptare a vasului la roată. Pasta din care este lucrat, are un aspect mai îngrijit decît al celorlalte vase lucrate cu mîna și conține cioburi fin pisate și nisip cu bobul mare în compoziție. Înălțimea vasului este de 7,6 cm, deschiderea gurii 8,2 cm, diametrul maxim 11 cm, diametrul fundului 6,8 cm. (fig. 1/2, 3/4).

6. Vas mic, de formă aproape tronconică, avînd gîtul marcat printr-o ușoară adîncire sub buza dreaptă sensibil evazată. Suprafața exterioară este de culoare gălbui-cărămizie și poartă urmele unei făuriri mai atente. Înălțimea vasului este de 6,9 cm, deschiderea gurii de 8,7 cm, și diametrul fundului este de 6,3 cm. (fig. 1/1, 3/3).

7. Fundul de vas de culoare cenușiu-cărămizie, avînd pe suprafața exterioară striuri oblice paralele. (fig 2/2, 4/2).



Ceramica descoperită în necropola de la Fălcui-sud constituie singurul element în măsură să ne ajute la stabilirea vechimii necropolei respective deoarece nici un fel de alte elemente materiale n-au fost recuperate.

Profilul general al tipurilor de vase și în primul rînd al celor lucrate la roată, tehnica de lucru a vaselor, ne oferă totuși suficiente elemente pentru datare. Din acest punct de vedere remarcăm faptul că, cu unele excepții grupul de vase lucrat la roată și cu mîna, prin profil, formă, decor și tehnică de lucru, aparține culturii materiale de tip Sîntana de Mureș din sec. al IV-lea e.n. și prezintă în parte strînse analogii cu ceramica descoperită în așezările și necropolele Sîntana de Mureș din țara noastră.

Faptul că vasele au fost culese de pe două suprafețe distincte, acest amănunt poate constitui un indiciu susceptibil să ne sugereze existența unor grupuri de populație aparținînd unor etnosuri diferite și care să-și fi îngropat morții în aceeași necropolă, dar separat, grupați în spații bine stabilite. Firește că se pot găsi și alte explicații situației în care au apărut vasele așa încît este greu să se opteze, fie și ipotetic, pentru o singură interpretare. Nu este lipsit de semnificație nici faptul că unele vase de influență nordică par să indice o etapă ceva mai timpurie, așa încît se poate presupune și o eventuală folosire succesivă a celor două suprafețe, unde au apărut morții. În linii generale însă necropola se încadrează în aria mai largă a aspectului cultural Sîntana de Mureș — Cerneahov.

Utilizarea ambelor rituri de înmormîntare, înhumatie-incineratie (inhumatie fiind probabil covîrșitoare la Fălcui), specifică celor mai multe necropole Sîntana de Mureș — Cerneahov, aliniază necropola și din acest punct de vedere culturii materiale Sîntana de Mureș-Cerneahov din secolul al IV-lea e.n.

Totuși din punct de vedere al formelor, cîteva din vasele descoperite, prezintă unele trăsături deosebite în comparație cu ceramica existentă în necropole de tip Sîntana de Mureș cercetate pînă în prezent în Moldova.

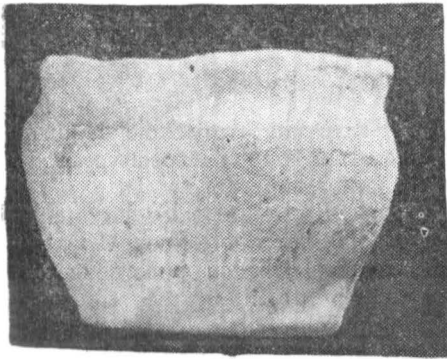
Ca forme, cele cîteva vase merită a fi semnalate, cu atît mai mult, cît ele nu se întîlnesc nici chiar în necropola vecină de la Bogdănești-Fălcui, situația doar cu 3-4 km mai la sud.



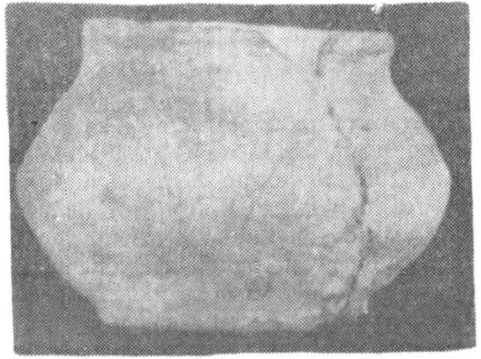
1



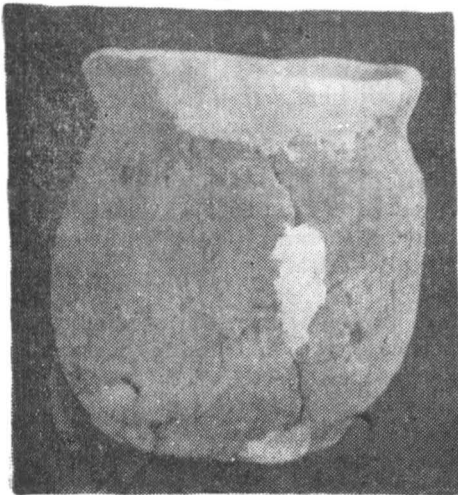
2



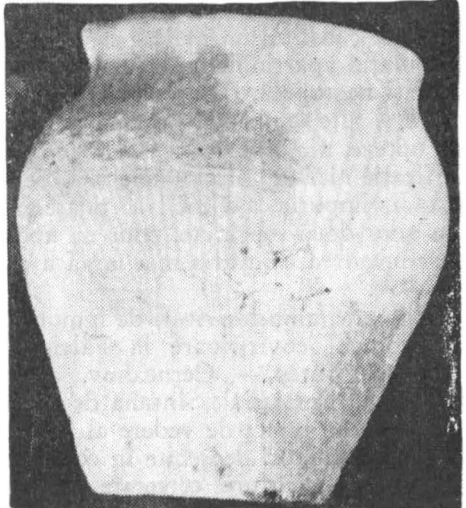
3



4



5



6

Fig. 3. Fălciu. Vase lucrate cu mîna

Dintre acestea remarcăm în primul rând două vase lucrate cu mîna, ambele de dimensiuni mici și forme turtite. Primul, (fig. 1/2, 3/4), are un profil bombat cu un bitronconism accentuat care împarte vasul în emisfere aproximativ egale.

Prin dimensiuni și linia generală a profilului său, acest tip de vas, nu se întîlnește în ceramica Sîntana de Mureș lucrată cu mîna. În schimb el își găsește numeroase analogii în ceramica similară din complexele arheologice din regiunile de nord ale Poloniei, încadrate cronologic de către cercetătorii polonezi în epoca migrațiilor².

Vase cu profile și forme asemănătoare se întîlnesc de asemeni în aria culturii Przeworsk, datîndu-se la începutul epocii migrațiilor³.

Al doilea vas lucrat cu mîna, prin dimensiuni, cît și prin forma sa tronconică scundă cu diametrul fundului relativ mare se deosebește de tipologia ceramicii Sîntana de Mureș din țara noastră. (fig. 1/1, 3/3). El își găsește corespondențe în ceramica din regiunile Elbei și Vistulei în complexele arheologice din epoca de început a migrațiilor⁴. Aceleași afinități cu ceramica aparținînd civilizațiilor pomeraniene și Przeworsk, de la începutul migrațiilor, se surprind și la vasul fragmentat decorat cu striuri oblice dispuse (pînă) pe partea sa inferioară⁵ (fig. 2/2, 4/2).

De altfel, printre vasele lucrate cu mîna, există unele tipuri a căror trăsături amintesc de ceramica utilizată de sarmații tîrzii care însoțesc triburile gotice în regiunile carpato-dunărene (fig. 1/6, 3/1). Tipuri asemănătoare de vase au fost descoperite și în necropola din sec. IV e.n. de la Tîrgușor⁶.

Dintre vasele lucrate la roată reține atenția, prin profilul său un castronaș, singurul de altfel, aflat printre vasele recuperate (fig. 2/3, 4/4). Linia vîlă a profilului, umerii ridicați și arcuții cît și maniera sa de lucru, amintesc în primul rând de tipul de vas similar existent în cultura Prezeworsk⁷, el găsindu-și corespondențe și în alte complexe arheologice de pe teritoriul Poloniei, datînd de la începutul epocii migrațiilor⁸. În schimb, prin dimensiuni și mai ales prin linia profilului său, castronașul se îndepărtează de tipurile de castronașe specifice culturii Sîntana de Mureș din țara noastră.

Este drept însă, că restul tipurilor de vase lucrate la roată de la Fălcui-sud, se întîlnesc foarte frecvent în repertoriul ceramic specific culturii Sîntana de Mureș, unele forme reflectînd vechi tradiții autohtone după opinia unor cercetători români⁹ (cana cu toartă, strachina) sau pătrund în cultura Sîntana de

2 Vezi, Kazimires Goldowski, *The chronology of the late Roman periods in central Europe*, Krakow, 1970, p. 28—31, pl. V/58 ; p. 31—42, pl. VIII/2, 3, 5, p. 5—59, pl. XIII/32.

3 Idem, *op. cit.*, p. 24—26, pl. III/37.

4 Idem, *op. cit.*, p. 66, pl. XVII/30.

5 Idem, *op. cit.*, p. 40—41, pl. IX/33.

6 Gh. Diaconu, *Tîrgușor, necropolă din secolul III—IV e.n.* Buc., 1965, p. 75.

7 Kazimires Goldowski, *op. cit.*, p. 24—26, pl. III/37.

8 Idem, *op. cit.*, p. 28—31, pl. V/58.

9 Radu Vulpe, *Izvoare*, ed. Ac. R.P.R., 1957, p. 312—313 ; Gh. Diaconu *op. cit.*, p. 75—77 și 112 ; Idem, *Mogoșani, necropolă din sec. IV e. n.*, Muzeul județean Dîmbovița, 1970, p. 38 ; Bucur Mitrea, Constantin Preda, *Necropola din sec. al IV-lea e. n. în Muntenia*, Buc., 1966, p. 161—164 ; V. Palade, *Un captor de olar din sec. al IV-lea la Zorleni—Fîntînele*, în *Memoria Antiquitatis*, I, Piatra Neamț, 1969, p. 353—360 ; Idem, *Noi mărturii privind constituirea și aportul populației băștinașe la înflorirea culturii materiale de tip Sîntana de Mureș în sudul Moldovei*, în *Școala Bîrlădeană*, 1970, p. 99 și 101.

Mureș prin intermediul populației daco-carpice¹⁰ (oala lucrată din pastă zgrunțuroasă, ciment).

Din acest punct de vedere nu ni se pare nimic neobișnuit, cunoscut fiind că cercetarea arheologică românească a consemnat caracterul eterogen al cul-

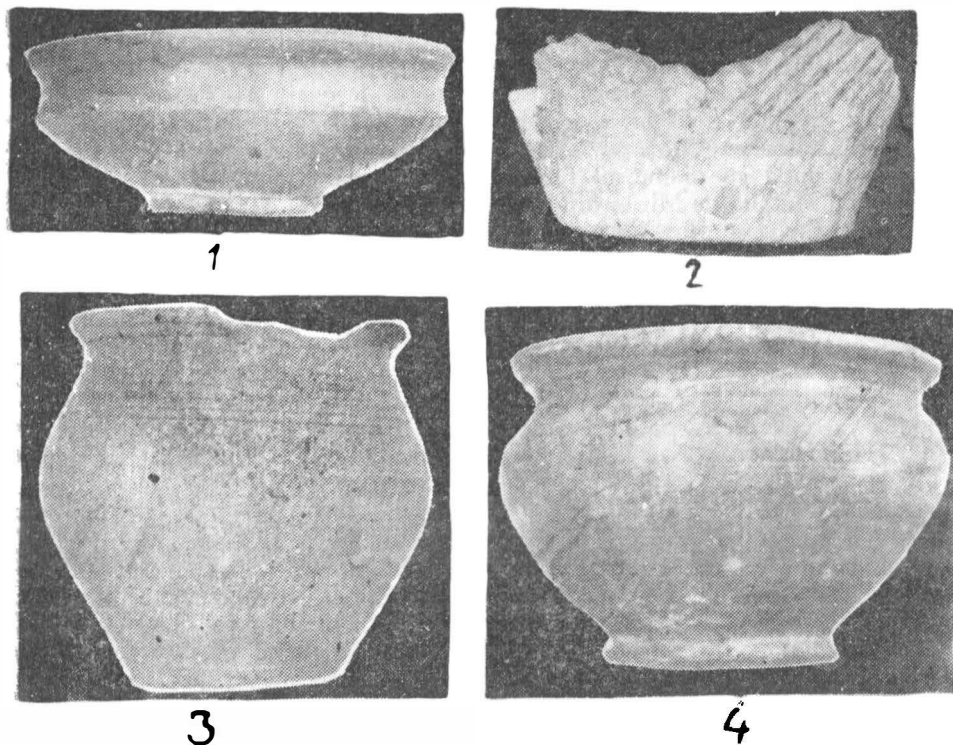


Fig. 4. Fălciu. Vase lucrate la roată (1, 3, 4) și cu mâna (2)

turii Sîntana de Mureș și prezența elementului autohton în compartimentele ei principale¹¹.

Ceea ce apare nou în inventarul ceramic de la Fălciu-sud este faptul că printre vasele din necropolă se întâlnesc tipuri și forme în general străine aspectului cultural Sîntana de Mureș din țara noastră, împreună cu forme atât de răspândite în complexele aparținând acestei culturi. Este deci vorba de delimitarea netă a unor forme de vase și înrudirea lor evidentă cu ceramica specifică populațiilor germanice din regiunile baltice.

¹⁰ Gh. Diaconu, *op. cit.*, p. 75—77 și 112.

¹¹ I. Nestor, cap. *Goții din Istoria României*, vol. 1, ed. 1960, p. 690—694; Gh. Diaconu, *op. cit.*, p. 112—127; Bucur Mitrea, Constantin Preda, *op. cit.*, p. 148—152.

Această situație ne permite să opinăm pentru existența unor grupuri de populații gotice proaspăt ajunse printre cei care și-au înmormântat morții în necropola respectivă.

Ceramica și în primul rând cea lucrată cu mâna constituie în acest sens o mărturie care, credem, trebuie luată, în primul rând, în considerație.



Totuși caracterul întâmplător al descoperirii, lipsa unor observații asupra mormintelor și a restului inventarului ne obligă să rămânem circumspecți în interpretarea aspectului etnic al populației care și-a îngropat morții în necropola amintită, urmînd ca o eventuală investigație organizată să aducă noi date cu privire la această problemă.

În ce privește existența unor forme și tipuri ceramice străine în cadrul culturii materiale de tip Sîntana de Mureș fenomen consemnat deja de cercetarea arheologică românească¹², necropola de la Fălcu-sud furnizează date suplimentare deosebit de valoroase prin aspectul inedit al ceramicii de influență nordică prezente, reflectînd caracterul eterogen al purtătorilor culturii Sîntana de Mureș din secolul al IV-lea e.n.

UNE NECROPOLE DU IV SIÈCLE N. È A FĂLCIU

R é s u m é

A la suite de quelques travaux speciaux executés au sud du village Fălcu (devant la maison d'eau) on a pu distinguer une nécropole birituale.

On n'a pas pu récupérer, des objets découverts, que quelques vases céramiques travaillés à la main et à la roue. On peut préciser, d'après la typologie céramique, qu'il s'agit d'une nécropole de type Sîntana de Mureș—Cerneahov du IV ième siècle n.è.

C'est significative l'apparition de quelques types de vases d'origine nordique avec de proches analogies dans les cultures Przeworsk et poméranienues du commencement du IV-ième siècle n.è.

Cela pourrait refléter la présence de bonne heure de certaines populations cerneahoviennes (gothiques) dans région mentionnée.

LÉGENDE DES FIGURES

Fig. 1. — Ceramice de la necropole de Fălcu-sud, travaillé a la main.

Fig. 2. — Ceramice de la necropole de Fălcu-sud, travaillé au tour (1,3—5) et a la main (2).

Fig. 3. — Ceramice de la necropole de Fălcu-sud, travaillé a la main (foto).

Fig. 4. — Ceramice de la necropole de Fălcu-sud, travaillé au tour (1, 3, 4) et a la main (2), foto.

12. I. Nestor, *op. cit.*, p. 687—688, 690 și urm.; Gh. Diaconu, *op. cit.*, p. 75; Ion Ioniță, *Un cimitir din secolul al IV e. n., la Negrești, Vaslui*, în SCIV, 2, 19, 1968, p. 295.