

DESCOPERIRI PREFEUDALE LA CURTEA DOMNEASCĂ — BACĂU

IOAN MITREA și AL. ARTIMON

Cu ocazia cercetărilor arheologice de la Curtea Domnească din Bacău¹, au fost surprinse și materiale aparținând epocii prefeudale.

Complexul medieval (Curtea Domnească și biserica Precista), în raza căruia se găsesc și urme de locuire din perioada de trecere la feudalism, este situat în zona central-estică a orașului Bacău, pe terasa inferioară a Bistriței, înaltă de 8—12 m, în apropierea frunții acestei terase.

În anul 1970, continuându-se săpăturile la complexul feudal, s-a procedat și la urmărirea sistematică a urmelor de locuire din epoca de trecere la feudalism.

În suprafața cercetată în 1970, s-au surprins urme de cultură din mai multe epoci istorice. Astfel, cele mai vechi urme aparțin epocii bronzului (cultura Monteoru și cultura Noua). Urmează un nivel cultural cu materiale ce aparțin unei așezări de tip Sîntana de Mureș, peste care se suprapune un orizont cultural cu materiale ce atestă urmele unei așezări din secolele VI—VII e.n. Peste nivelul prefeudal, se suprapune un strat de cultură aparținând feudalismului dezvoltat. Menționăm că în perimetrul cercetat, apar și morminte din secolele XVI—XIX².

În cele ce urmează ne vom ocupa de nivelul de locuire aparținând epocii de trecere la feudalism. Din așezarea prefeudală s-au descoperit, în cursul săpăturilor din 1970, un număr de nouă locuințe (fig. 1), din care două aparțin așezării de tip Sîntana de Mureș (L₃ și L₈), iar șapte aparțin așezării din secolele VI—VII e.n. (L₁; L₂; L₄; L₅; L₆; L₇ și L₉). Așezării de tip Sîntana de Mureș îi aparține și un cuptor de ars oale (fig. 6).

I. Așezarea de tip Sîntana de Mureș.

Locuința 3. În secțiunea VI, s-au surprins urmele a două locuințe, dintre care una (L₃) aparține sec. al IV-lea, iar a doua (L₄) aparține secolelor VI—VII. Marginea de est a locuinței L₃ a fost suprapusă de locuința din secolele VI—VII. Locuința din sec. al IV-lea (L₃) este de formă rectangulară, cu laturile de aproximativ 2,85 x 2,60 m. Avea colțurile ușor rotunjite. Locuința era săpată

1 Iulian Antonescu, *Curțile domnești de la Bacău, în Carpica, 1969*, p. 331 și urm.

2 Materialele aparținând epocii feudale vor face obiectul unui articol special.

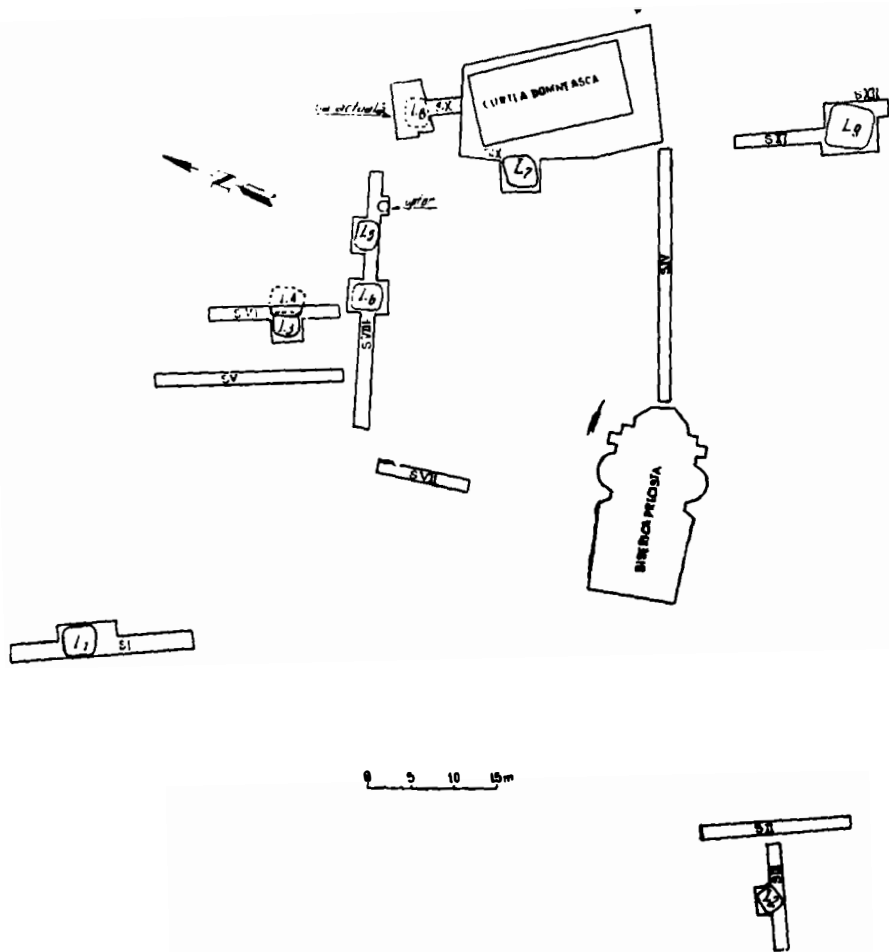


Fig.1 Planul săpăturilor de la Curtea Domnească - Păcău 1970.
<http://www.cimec.ro> / <http://cmiabc.ro>

în parte în pământ, fundul fiind la cca. 0,65—0,70 m față de nivelul antic de călare. O parte din suprafața locuinței, situată aproximativ în mijlocul acesteia, a fost străpunsă de o groapă medievală târzie. Pe porțiunile de podea

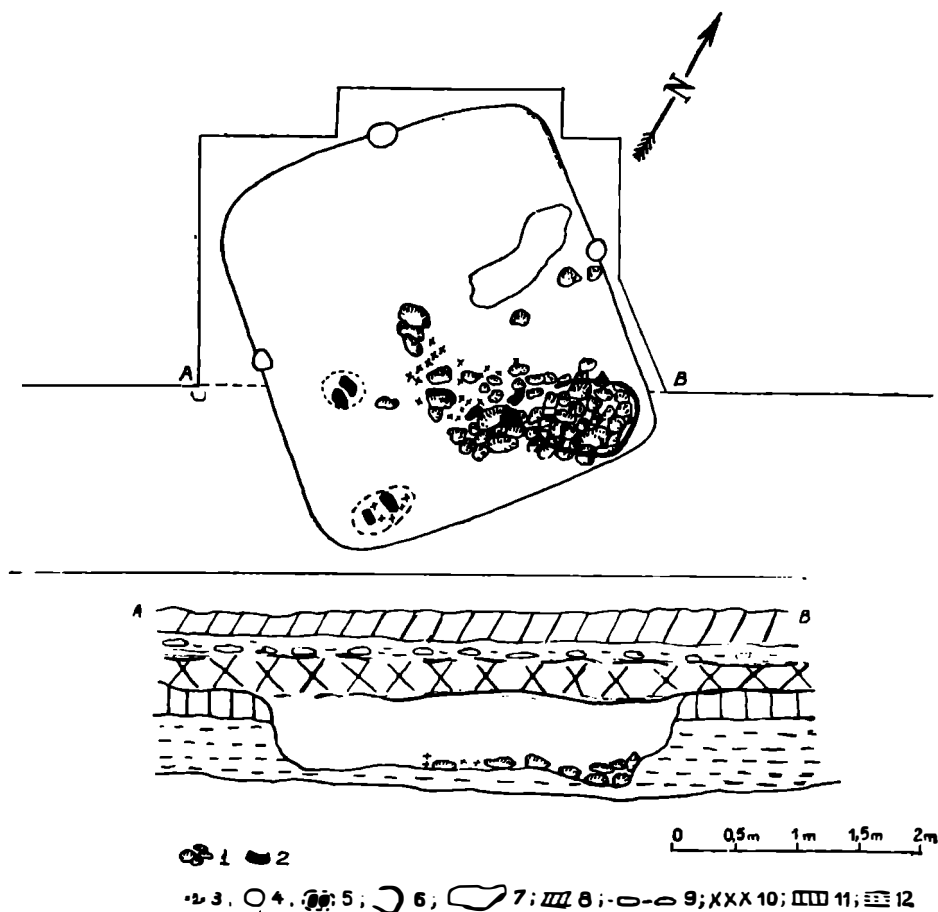


Fig. 2. Bacău — Curtea Domnească. Planul și profilul locuinței II. 1 — pietre; 2 — ceramică; 3 — cărbuni; 4 — gropi par; 5 — gropi cu fragmente ceramice și cărbuni; 6 — incintă vatră; 7 — alveolare; 8 — sol vegetal; 9 — strat de sol și prundiș; 10 — sol brun-zgrunțuros; 11 — sol brun-cafeniu; 12 — sol galben.

păstrate s-au găsit câteva fragmente ceramice lucrate cu mâna și la roată, caracteristice culturii Sîntana de Mureș.

Locuința 8. În secțiunea X, trasată la nord de zidul Curții Domnești, s-au surprins urmele unei locuințe adâncite în pământ, notată La. S-a păstrat doar o mică parte din suprafața locuinței, pe care era situată și vatra de formă ovală, făcută din lut și pietre. O parte a locuinței a fost distrusă de intervențiile feudale târzii, o altă porțiune este acoperită de o construcție actuală. Fundul locuinței era la circa 0,45—0,50 m, față de nivelul antic de

călcare. Pe vatră, și în jurul vetrei s-au găsit fragmente ceramice lucrate cu mîna. Prin caracteristicile lor, aceste fragmente ceramice aparțin culturii Sîntana de Mureș.

Așezării de tip Sîntana de Mureș îi aparține și un cuptor de ars oale (fig. 6). Cuptorul, de dimensiuni mici, era format din două camere: camera de foc și camera de ardere a vaselor. Ambele camere erau pomostite și netezite cu lut. Între cele două camere se găsea un grătar circular, perforat. Grătarul

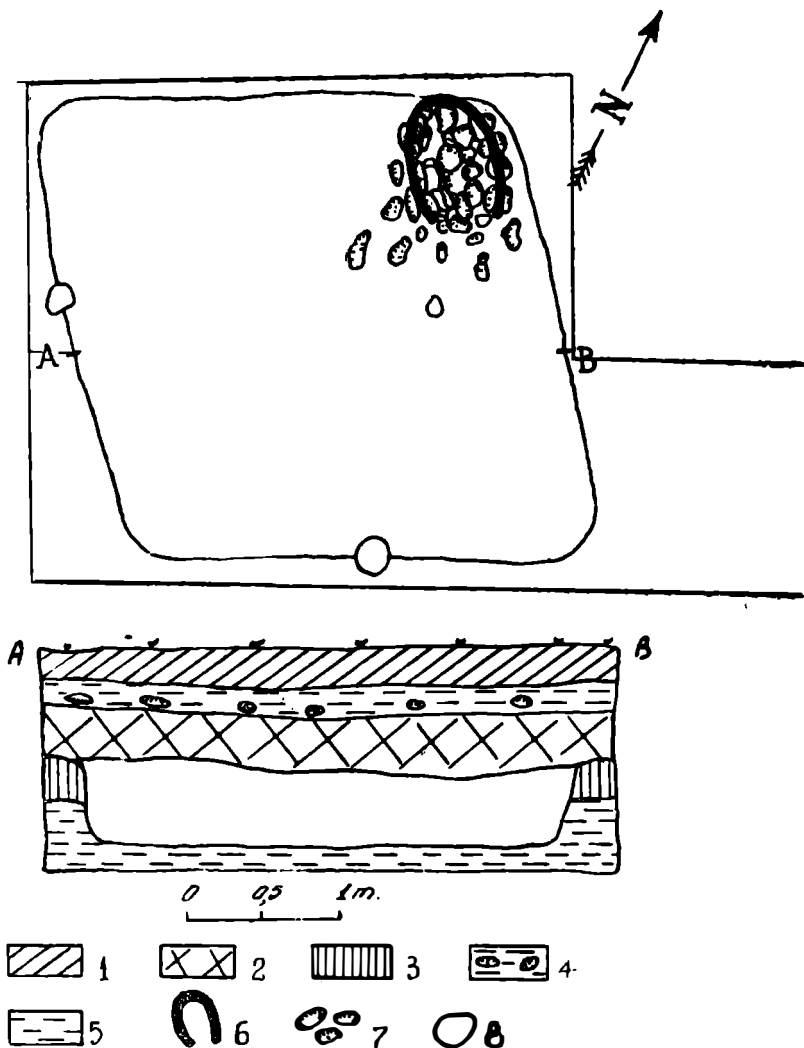


Fig. 3. Bacău — Curtea Domnească. Planul și profilul locuinței V. 1 — sol vegetal; 2 — sol brun-zgrunțuros; 3 — sol brun-cafeniu; 4 — sol brun cu prundiș; 5 — sol galben; 6 — incintă vatră; 7 — pietre; 8 — gropi par.

a fost făcut din lut amestecat cu paie, susținut la început cu ajutorul unor nuiiele și pari, așezate paralel. Marginile grătarului se sprijineau pe un prag amenajat la săparea gropii, de jur împrejur. Cuptorul avea o singură gură de

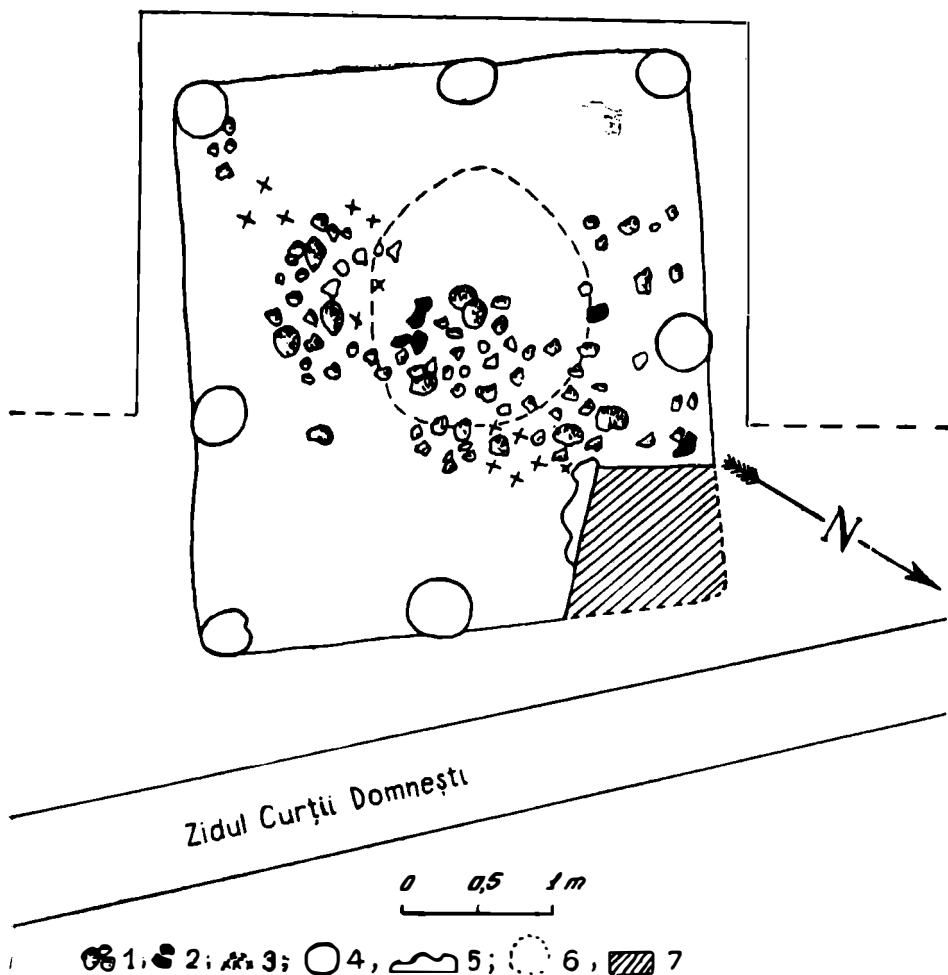


Fig. 4. Bacău — Curtea Domnească. Planul locuinței VII. 1 — pietre; 2 — ceramică; 3 — cărbuni; 4 — gropi par; 5 — margine vatră; 6 — alveolare; 7 — porțiune vatră distrusă.

foc, situată în partea dinspre nord. Nu s-a observat nici un indiciu de existență a pilonului de susținere a grătarului. Dat fiind diametrul mic al grătarului, circa 1 m, probabil că nu a mai fost necesar pilonul central de susținere a grătarului.

Peste grătarul prăbușit, s-au găsit mai multe fragmente ceramice, lucrate cu mâna și la roată (fig. 7; fig. 8). Din fragmentele găsite s-a putut întregi doar un vas (fig. 8/1).

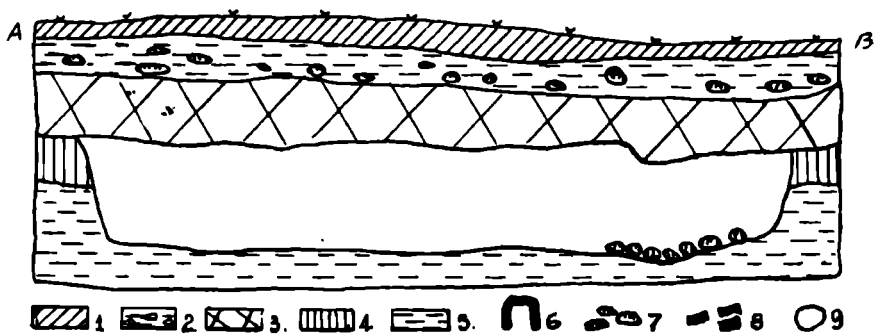
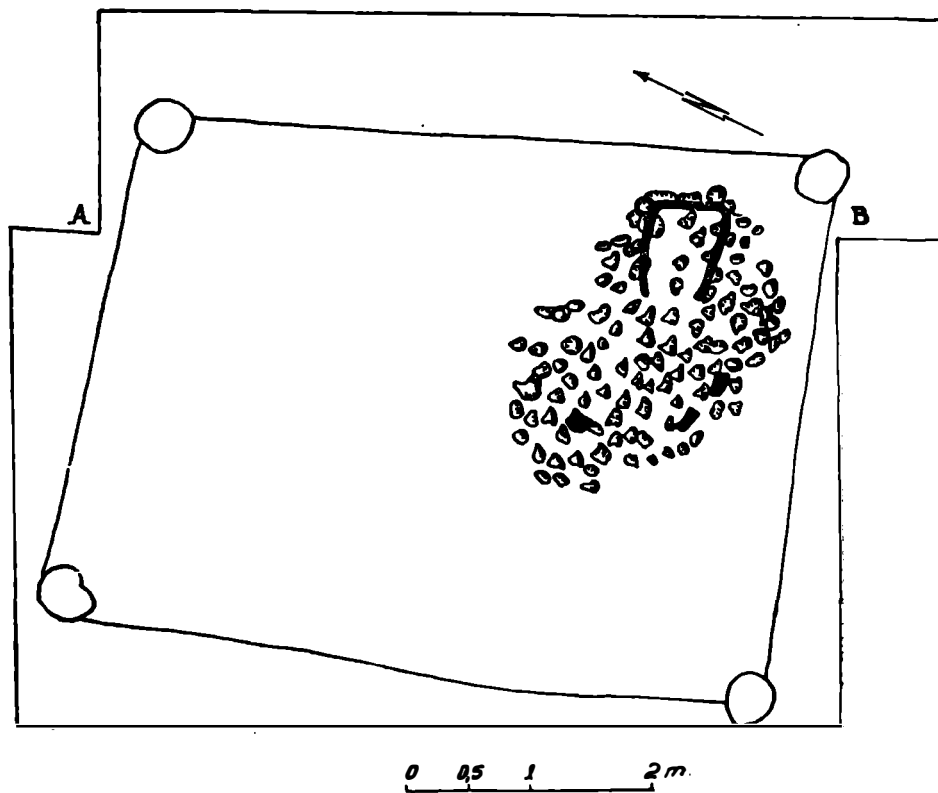


Fig. 5. Bacău — Curtea Domnească. Planul și profilul locuinței IX. 1 — sol vegetal; 2 — sol brun cu prundiș; 3 — sol brun-zgrunțuros; 4 — sol brun-cafeniu; 5 — sol galben; 6 — incintă piatră; 7 — pietre; 8 — ceramică; 9 — gropi par

Așezării de tip Sântana de Mureș îi aparține și o fibulă de bronz (fig. 13/2), descoperită cu ocazia degajării zidurilor Curții Domnești. O fibulă asemănătoare s-a descoperit și în așezarea de la Mănoaia—Costișa³, în nivelul aparținând sfârșitului sec. al IV-lea și începutului sec. al V-lea.

Ceramica descoperită în locuințe și cuptor, lucrată la roată și cu mîna, se încadrează în general în formele ceramicii caracteristice culturii Sântana de Mureș⁴. Totuși, în legătură cu materialul ceramic din nivelul atribuit așezării de tip Sântana de Mureș se pot face cîteva observații.

Ceramica lucrată la roată, este reprezentată aproape în proporții egale, prin vase sau fragmente ceramice lucrate din pastă cenușie fină și din pastă zgrunțuroasă. Multe fragmente provin de la vase de provizii. Fragmentele descoperite indică că provin din 4—5 vase de provizie, ceea ce reprezintă un procent ridicat din totalul materialului ceramic descoperit. Vasele de provizie par a aparține acelei variante la care gîtul este scurt sau aproape inexistent. Decorul obișnuit pe vasele de provizie este format din banda de linii în val, asociată cu banda de linii orizontale incizate (fig. 9/1 ; fig. 10/2). Pe un singur fragment ceramic, din pastă cenușie fină, apare un decor lustruit, ilustrînd un motiv în rețea, (fig. 9/4).

Alături de ceramica lucrată la roată, s-au găsit și fragmente ceramice lucrate cu mîna, dintr-o pastă grosieră, cu cioburi pisate. Aceste fragmente provin din vase borcan, cu buza răsfrîntă în afară, mai mult sau mai puțin. Unele fragmente ceramice din această categorie, au imediat sub buză un decor format dintr-un brîu alveolar (fig. 7/1 ; fig. 8/3 ; fig. 10/1). Menționăm că în cea mai mare parte aceste fragmente (fig. 7/1 ; fig. 8/3) s-au descoperit pe grătarul cuptorului, alături de ceramica lucrată la roată din pastă cenușie fină (fig. 8/1, 2, 6), așa încît apartenența acestei categorii ceramice, la nivelul arheologic în discuție, nu poate fi pusă la îndoială. O asemenea categorie ceramică, lucrată cu mîna și decorată cu brîu alveolar sub buză mai cunoaștem pînă în prezent în Moldova, în cadrul culturii Sântana de Mureș, în așezarea de la Dodești⁵. Ceramică avînd acest decor s-a descoperit și în cadrul culturii Sântana de Mureș din zona sud-estului Transilvaniei⁶, precum și în Dobrogea, într-o așezare din sec. al IV-lea cu probabile prelungiri în sec. al V-lea⁷.

În ansamblu, ceramica descoperită în nivelul discutat, ne indică o încadrare a așezării în general în sec. al IV-lea. Totuși unele elemente vin să sprijine o extindere a datării, indicînd o așezare din sec. al IV-lea care își prelungește existența probabil și la începutul sec. al V-lea.

În sprijinul acestei datări reamintim ponderea relativ mare a vaselor de provizie specifice epocii tîrzii a culturii Sântana de Mureș, procentul mic de ceramică cenușie fină în comparație cu situația din complexe aparținînd epocii

³ Dan Gh. Teodor, V. Căpitanu și I. Mitrea, *Cercetările arheologice de la Mănoaia-Costișa și contribuția lor la cunoașterea culturii materiale locale din sec. V—VI din Moldova*, în *Carpica*, 1968, p. 238, fig. 7/1.

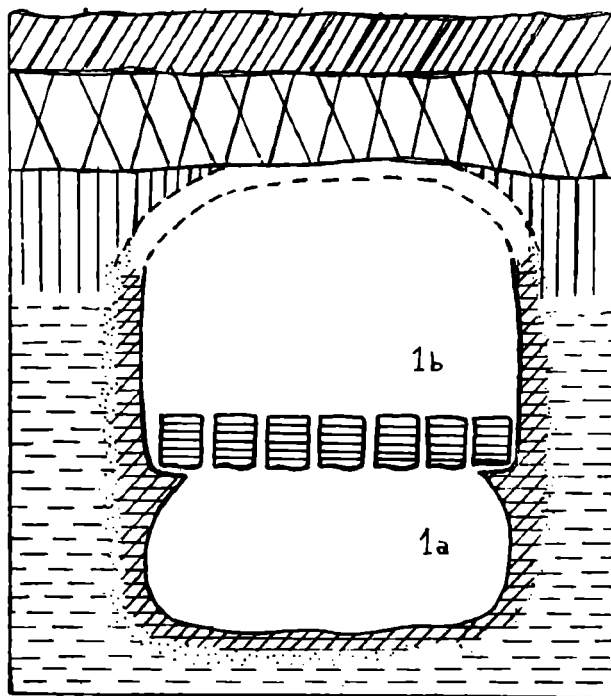
⁴ Ion Ioniță, *Contribuții cu privire la cultura Sântana de Mureș-Cerneahov pe teritoriul Republicii Socialiste România*, în *Arh. Mold.* IV, 1966, p. 201-208.

⁵ Informații Dan Gh. Teodor.

⁶ Szekely Zoltan, *Materiale ale culturii Sântana de Mureș din sud-estul Transilvaniei*, în *Aluta*, I, 1969, pl. XVII/7 ; pl. XIX/3.

⁷ C. Scorpan, *Aspecte ale continuității și romanizării băștinașilor din Dobrogea, în lumina recentelor cercetări*, în *Pontica*, 3, 1970, p. 148 ; p. 146, fig. 2/1,2 ; p. 152, fig. 6/1,2.

de maximă înflorire a culturii Sîntana de Mureș. În ansamblu, ceramica zgrunțuroasă lucrată la roată, aparține unei categorii târzii, ca pastă, forme și decor. Cîteva fragmente ceramice lucrate la roată dintr-o pastă cu micro-prundiș, provenite de la vase cu buza răsfrîntă și decorate pe umăr și sub buză



0 0,5 m 1 m



Fig. 6. Bacău — Curtea Domnească. Secțiune prin cuptorul de ars oale din sec. IV. 1a — camera de foc; 1b — camera de ardere a vaselor; 2 — sol galben; 3 — sol brun-zgrunțuros; 4 — sol brun-cafeniu; 5 — sol galben; 6 — grătar; 7 — sol ars; 8 — sol ars roșu-cărămiziu; 9 — bolta probabilă a cuptorului.

cu striuri drepte și val dintr-o linie, indică tot o datare târzie, probabil sfârșitul sec. al IV-lea și începutul sec. al V-lea.

Probabil că așezarea, ale cărei baze s-au pus în cursul sec. al IV-lea, a continuat să existe pînă în primele decenii ale sec. al V-lea.

Materialele târzii din cadrul acestei aşezări, se încadrează în aspectul cultural din Moldova, denumit Costişa-Nichiteni, aspect datat la sfârşitul sec. al IV-lea şi prima jumătate a sec. al V-lea⁸.

Aşezarea de la Curtea Domnească din Bacău, poate fi datată în ansamblu în secolul al IV-lea şi începutul sec. al V-lea, acoperind în timp epoca culturii Sîntana de Mureş şi începuturile aspectului cultural Costişa-Nichiteni.

II. Aşezarea din secolele VI—VII e.n.

Locuinţa 1. Surprinsă printr-o secţiune trasată în 1968, prima locuinţă prefeudală din aşezarea de la Curtea Domnească — Bacău, a fost degajată în campania de cercetări din anul 1970. Locuinţa (L₁) este de formă rectangulară, cu laturile de 3,40 × 3,70 m. Fundul locuinţei era la cca. 0,60—0,65 m faţă de nivelul antic de călcare. În colţul de nord-est al locuinţei, la mică distanţă de pereţi, a fost construită o vatră din pietre. Paramentul din pietre înconjură o vatră de formă ovală. Nu s-au surprins urmele parilor folosiţi pentru susţinerea pereţilor.

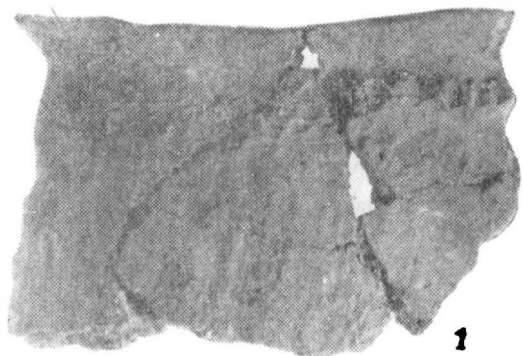
Ca inventar, în locuinţă s-au descoperit mai multe fragmente ceramice. Majoritatea au fost găsite printre pietrele vetrei. Multe din fragmente proveneau din acelaşi vas (fig. 11/1). S-au mai găsit încă trei funduri de vase, fragmente din pereţii acestor vase şi câteva buze. Ceramica descoperită în locuinţă, prin forma vaselor şi tehnica de prelucrare, aparţine secolelor VI—VII e.n.

Locuinţa 2. În secţiunea III, trasată la sud-vest de biserică, s-a descoperit a doua locuinţă ce aparţine perioadei secolelor VI—VII. Locuinţa (L₂) este de formă rectangulară în plan, (fig. 2), cu laturile de 3,30 × 2,90 m. Fundul era adâncit cu circa 0,65 — 0,70 m aşă de nivelul antic de călcare. Pe fundul locuinţei, în câteva locuri, au apărut porţiuni de podea lutuită. Pe suprafaţa podelei au existat şi câteva alveolări. În colţul de est, locuinţa a avut un cuptor de pietre, fixate cu lut. Paramentul din pietre fixate în lut, înconjură o vatră de formă aproape ovală. Partea din spate a cuptorului era cotlonită puțin în solul viu. Vatra avea fundul ușor alveolat.

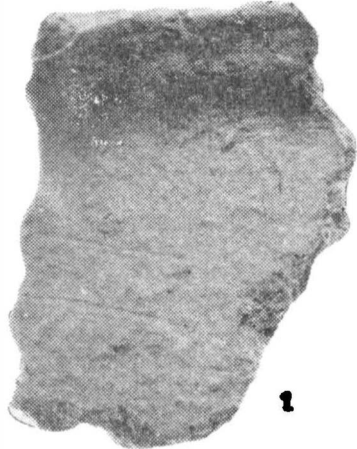
Pe mijlocul laturilor locuinţei s-au surprins trei gropi mici, ce indică poziţia parilor folosiţi la susţinerea pereţilor. Pe podea, dar în special printre pietrele cuptorului prăbuşit, s-au găsit mai multe fragmente ceramice. Din fragmentele găsite s-au putut întregi şi două vase (fig. 11/2,4). Materialul ceramic descoperit ne indică că locuinţa aparţine aşezării din secolele VI—VII e.n.

Locuinţa 4. În secţiunea VI, s-a descoperit urmele a două locuinţe. Una dintre locuinţe (L₃) aparţine secolului al IV-lea iar a doua (L₄) aparţine secolelor VI—VII. Marginea de est a locuinţei din secolele VI—VII. Din este suprapusă de latura de vest a locuinţei din secolele VI—VII. Din locuinţa aparţinând secolelor VI—VII, nu s-a putut surprinde decât puțin din marginea dinspre vest. O parte din suprafaţa de pe mijlocul locuinţei a fost distrusă de intervenţii din sec. XVII—XVIII. Marginea de est a locuinţei (L₄) este suprapusă de o construcţie actuală. În partea păstrată din locuinţă, în colţul de nord-vest s-au găsit urmele unui cuptor din lut şi pietre. Latura surprinsă din locuinţă L₄ avea lungimea de 3,90 m.

⁸ I. Mitrea, *Contribuţii la cunoaşterea populaţiei locale dintre Carpaţi şi Siret, în sec. V—VI e.n.*, în *Memoria Antiquitatis*, II, 1970 (sub tipar).



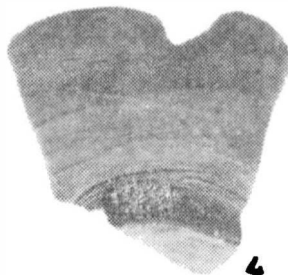
1



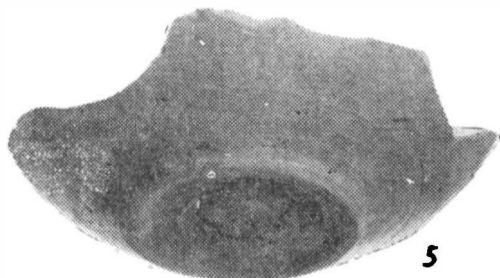
2



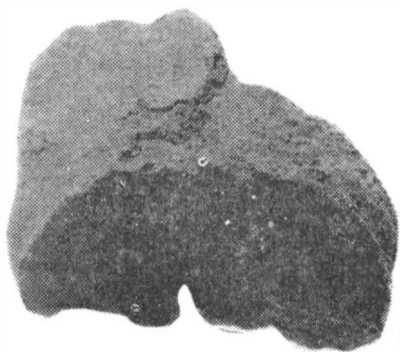
3



4



5



6

Fig. 7. Bacău — Curtea Domnească. Ceramică din cuptor.

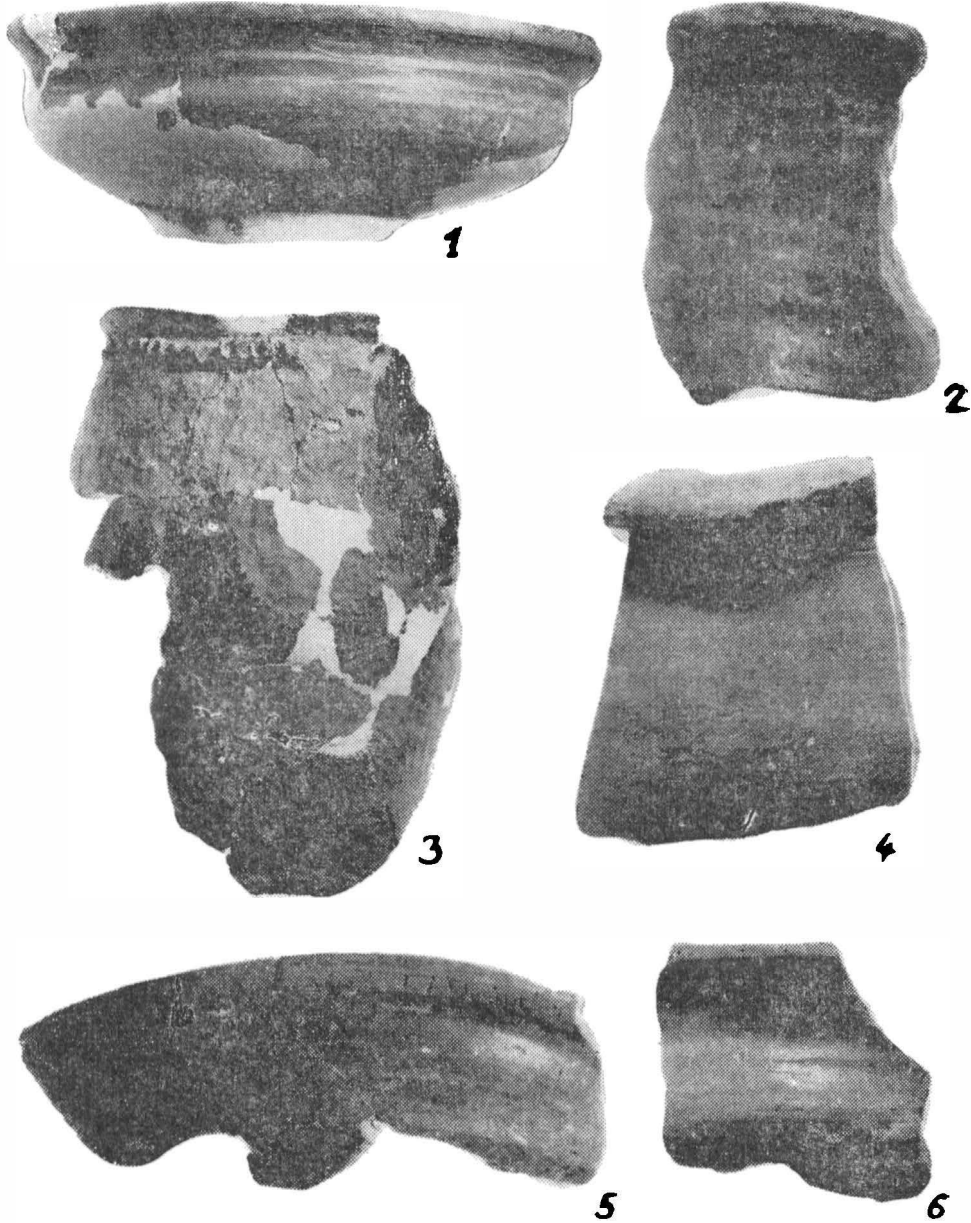


Fig. 8. Bacău — Curtea Domnească. Ceramică din cuptor.

Fundul locuinței era la circa 0,50 m față de nivelul antic de călcare. Pe porțiunea păstrată din vatra cuptorului s-au găsit fragmente ceramice provenite de la câteva vase. Din aceste fragmente s-a putut întregi și un vas (fig. 11/3). Vasul, ca și alte fragmente descoperite pe vatră (fig. 18/1,3) sînt dintr-o pastă densă, de culoare cărămizie. Pasta, ca și culoarea acestei categorii ceramice, se deosebește în general de cea întâlnită la ceramica din celelalte locuințe aparținînd secolelor VI—VII. Amintim doar, că în locuința L₀ s-au descoperit câteva fragmente ceramice asemănătoare.

Locuința 5. În secțiunea VIII, spre capătul dinspre est, s-a descoperit o locuință prefeudală, notată L₅.

Locuința este de formă rectangulară (fig. 3) cu laturile de $3,25 \times 3,05$ m. Fundul era adîncit cu circa 0,50—0,55 m față de nivelul antic. În umplutura locuinței s-a descoperit un mormînt din sec. al XVIII-lea. Fundul gropii mormîntului era aproape de podeaua locuinței.

În colțul de nord al locuinței s-a găsit un cuptor cu boltă din lut și pietre, avînd vatra de formă ovală. În parte, spatele cuptorului a fost cotlonit în peretele locuinței. Vatra era puțin alveolată și în parte din față pavată cu lespezi de piatră. Pe două din laturile locuinței, aproximativ pe mijloc, s-au surprins gropi de pari. Pe podea s-au găsit fragmente ceramice, provenite de la vase borcan (fig. 15/1—5; fig. 18/4,6; fig. 20/2), precum și un fragment de tîpsie (fig. 14/3).

Materialul ceramic descoperit indică apartenența acestei locuințe la așezarea datată în secolele VI—VII.

Locuința 6. Tot în secțiunea VIII, spre mijlocul acesteia, la circa 4 m spre vest de L₅, s-a descoperit o locuință notată L₆. Colțul de sud-vest al locuinței a fost distrus de groapa unui mormînt din sec. XIX. Locuința avea forma rectangulară în plan, cu laturile de $4,25 \times 4,05$ m și se adîncea cu circa 0,65—0,70 m față de nivelul antic de călcare. La colțuri se observau gropile de pari de la susținerea pereților. În colțul de sud-est, avea un cuptor din pietre, cu vatra de formă ovală.

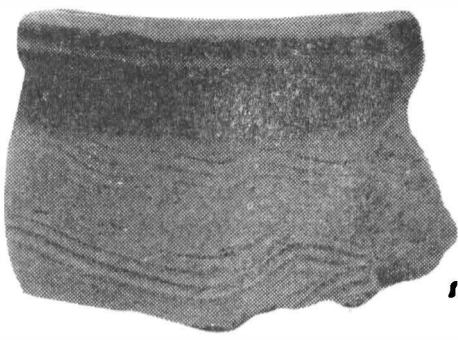
În umplutură, ca și pe podeaua locuinței s-au găsit câteva fragmente ceramice, provenite de la vase borcan (fig. 19/5,6) și un fragment de tîpsie. În această locuință s-a descoperit și o fibulă romano-bizantină (fig. 13/1) și un fragment de cuțit de fier, puternic distrus de rugină.

Înspre latura de vest s-au observat puternice urne de arsură, probabil de la incendiul ce a provocat distrugerea locuinței. Materialul ceramic și în primul rînd fibula romano-bizantină, asigură atribuirea locuinței L₆ așezării din secolele VI—VII.

Locuința 7. Locuința L₇ s-a descoperit în apropiere de latura de vest a Curții Domnești. Prin degajarea zidului vestic al curții, în anii anteriori, a fost afectată și locuința prefeudală, distrugîndu-se în parte colțul de nord-est, unde se afla și cuptorul din pietre.

Locuința era de formă rectangulară (fig. 4) cu laturile de $3,70 \times 3,45$ m. Fondul locuinței era adîncit cu 0,60—0,70 m față de nivelul antic de călcare.

Din vatră s-a păstrat o mică porțiune din marginea de sud a acesteia, ca și pietrele provenite din prăbușirea ei, răspîndite pe podeaua locuinței. Pe mijlocul laturilor și la colțurile locuinței s-au surprins gropi de la stîlpii



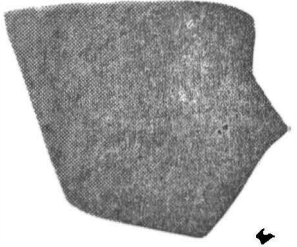
1



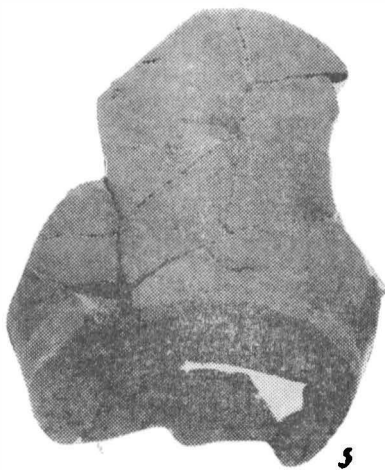
2



3



4

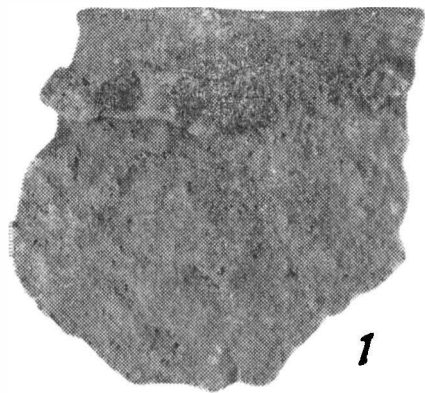


5



6

Fig. 9. Bacău — Curtea Domnească. Ceramică din așezarea din sec. IV e.n.



1



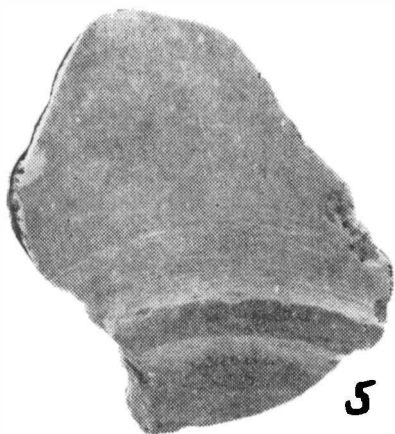
2



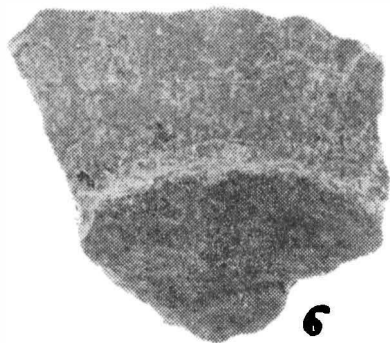
3



4



5



6

Fig. 10. Bacău — Curtea Domnească. Ceramică din așezarea din sec. IV e.n.

de susținerea pereților și acoperișului. Umplutura locuinței a fost deranjată de patru morminte din secolele XVIII—XIX.

Pe întreaga suprafață a podelei s-au găsit urme de cărbuni, probabil de la incendiul ce a distrus locuința. Pe podea s-au găsit mai multe fragmente ceramice, provenite de la vase borcan (fig. 15/6; fig. 16/7, 8; fig. 20/3, 4, 6), un fragment de tipsie, un vîrf de lamă de cuțit din fier, o fusaiolă (fig. 13/3) și un ac de os. (fig. 13/4).

Inventarul locuinței, permite atribuirea acesteia, așezării din secolele VI—VII e.n.

Locuința 9. În secțiunea XII s-au surprins urmele unei locuințe, notată L₉. Locuința este de dimensiuni mari, cu laturile de 5,80 × 4,50 m. Fundul era adîncit cu circa 0,70—0,75 m, față de nivelul antic. Umplutura locuinței a fost deranjată de un mormînt din sec. al XIX-lea.

În colțul de sud-est al locuinței s-a găsit un cuptor din piatră. Paramentul din pietre înconjură o vatră de formă aproape dreptunghiulară, gura cuptorului fiind înspre vest. Fundul gropii cuptorului era căptușit cu lespezi mari de piatră. Boltirea cuptorului era executată din bolovani și lespezi de rîu, fixați cu lut.

În umplutura bordeiului, pe podea și în special pe vatră, s-au găsit numeroase fragmente ceramice, provenite din vase borcan (fig. 16/1—3, 9; fig. 18/2,5; fig. 19/3,4; fig. 20/7,8), o tipsie întregă (fig. 14/1) și alte cîteva fragmente de tipsisii (fig. 14/4—6). Pe podea s-au găsit și două fusaiole (fig. 13/5,6). Materialul ceramic descoperit, indică apartenența acestei locuințe la nivelul atribuit' epocii secolelor VI—VII e.n.



Inventarul descoperit în locuințe și în restul stratului de cultură corespunzător secolelor VI—VII, este în general sărăcăcios exceptînd materialul ceramic care este ceva mai numeros. În toate locuințele s-au găsit oase de animale domestice, porc mistreț și păsări.

În afara materialului ceramic, s-au descoperit doar cîteva alte obiecte și anume: trei fusaiole (fig. 13/3, 5, 6), o fibulă romano-bizantină (fig. 13/1) un ac de os (fig. 13/4) și cîteva vîrfuri de cuțit din fier mult distruse de rugină.

Cele trei fusaiole au fost descoperite în locuințe: una în L₇ (fig. 13/5) și două în L₉ (fig. 13/3, 6). Fusaiolele sînt de formă bitronconică, neornamentate.

Acul din os (fig. 13/4) găsit în L₇, este tipul acelora descoperite la Sîpot—Suceava⁹.

Foarte important este descoperirea în locuința L₆ a unei fibule de tip romano-bizantin cu picior, turnată din bronz. Fibula este de dimensiuni mici (fig. 13/1. Ca ornament, prezintă pe arc ca și la capătul piciorului, un decor format din grupuri de linii paralele. Fibule asemănătoare s-au mai descoperit în Moldova la Sîpot—Suceava și Birlălești¹⁰.

⁹ Dan Gh. Teodor, *Regiunile răsăritene ale României în secolele VI—VII*, în *Memoria Antiquitatis*, I, 1969, p. 203, fig. 17/1,2.

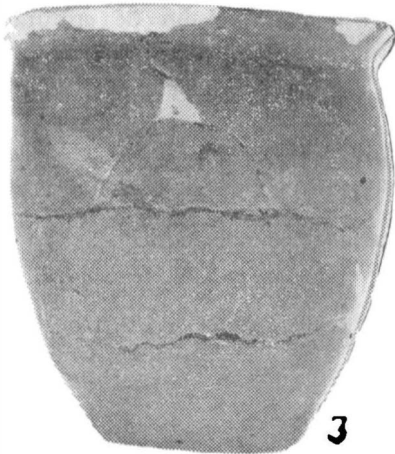
¹⁰ Dan Gh. Teodor, *Elemente și influențe bizantine în Moldova în secolele VI—XI*, în SCIV, 21, 1970, 1, p. 108, fig. 6/1,2.



1



2



3



4

Fig. 11. Bacău — Curtea Domnească. Ceramică din așezarea din sec. VI-VII e.n.

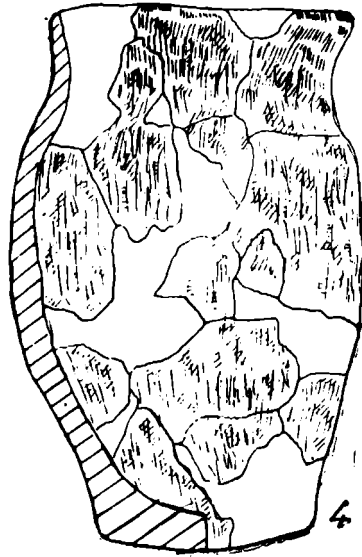
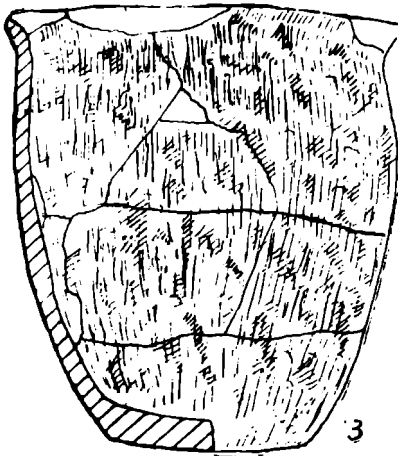
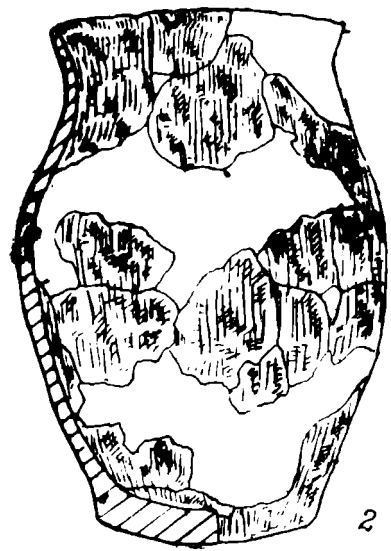


Fig. 12. Bacău — Curtea Domnească. Ceramică din aşezarea din sec. VI-VII e.n.

Fibula romano-bizantină descoperită la Curtea Domnească din Bacău, constituie un element important de datare. Astfel prezența ei ar indica, cel puțin pentru complexul în care a fost descoperită, a doua jumătate a sec. al VI-lea.

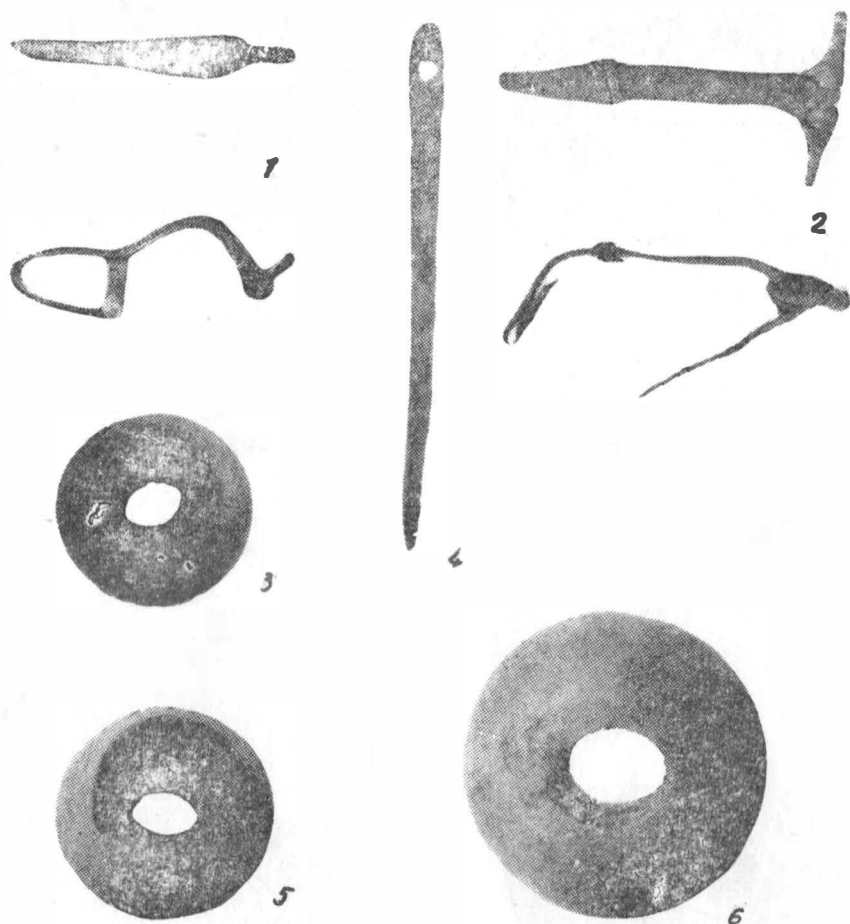


Fig. 13. Bacău — Curtea Domnească. Fibule, ac și fusaiole (m. nat.)

Ceramica recoltată provine în special din locuințe. Ea poate fi împărțită, după tehnica de prelucrare în două categorii principale: lucrată cu mâna și cu roata înceată. Ca pondere predomină ceramica lucrată cu mâna.

Ceramica lucrată cu mâna este confecționată dintr-o pastă grosieră, de culoare neagră-cenușie sau uneori cărămiziu-deschis. Pasta conține în compoziție în special cioburi pisate și doar în rare cazuri nisip sau microprundiș cu botul mic. Forma tipică întilnită este vasul în formă de borcan,

cu fundul și pereții groși, avînd buza mai mult sau mai puțin arcuită în afară. Uneori, gura vasului e trasă puțin în interior, iar buza este aproape dreaptă (fig. 19/3). Unele vase au corpul mai alungit și umerii destul de

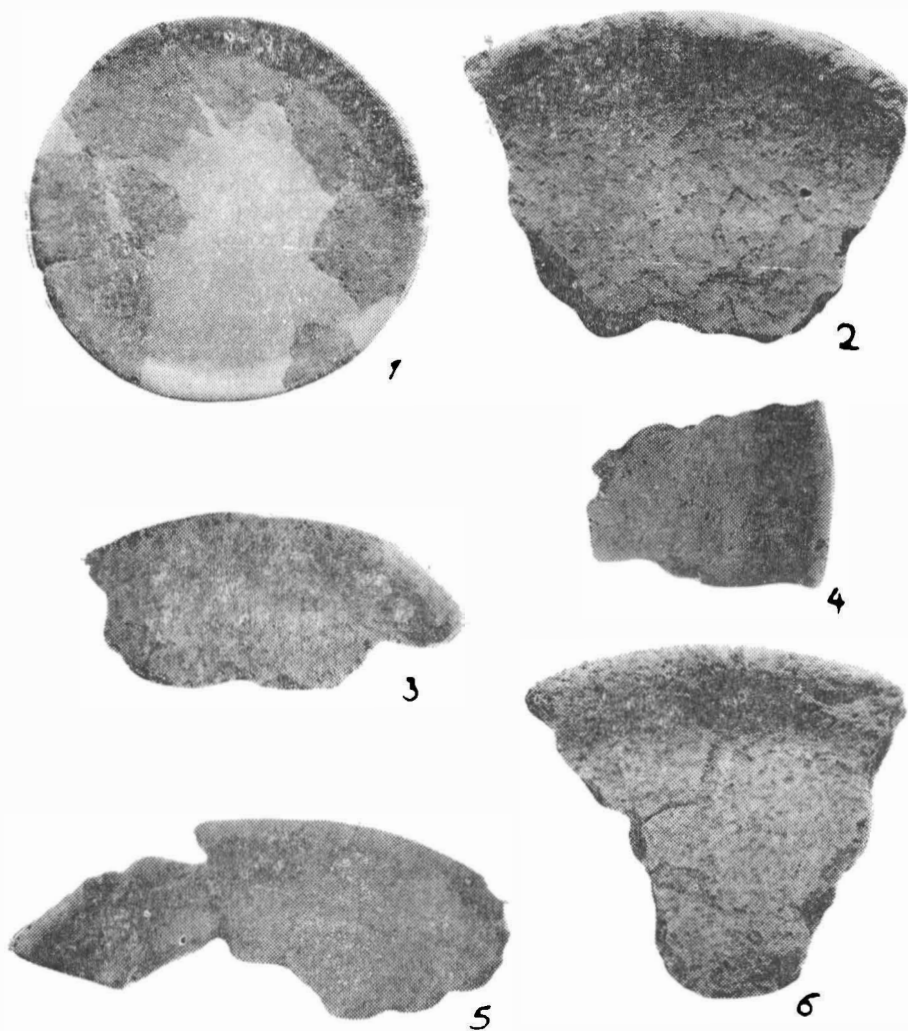


Fig. 14. Bacău — Curtea Domnească. Tipse și fragmente tipsii

aplatisați (fig. 11/1, 2, ; fig. 12/1, 2, 4). Întîlnim și vase mai scunde cu umerii puternic aplatisați, buza răsfrîntă și subțiată spre margine (fig. 11/3 ; fig. 12/3). Alături de vasele borcan, întîlnim și tipsii circulare, cu marginea scundă, ușor rîsfrîntă în exterior (fig. 14/1—6).

În general ceramica lucrată cu mîna din așezarea de la Curtea Domnească—Bacău nu este ornamentată. Cîteva fragmente ceramice însă, provenite din partea de sus a unor vase borcan, au incizate unele motive ornamentale. Astfel, două fragmente (fig. 16/1, 2); fig. 17/1, 2) au incizat semnul crucii. Același semn se pare că a fost incizat și pe alte cîteva fragmente (fig. 16/3, 7, 8). Un decor, format din cruciulițe incizate a apărut și pe unele fragmente ceramice din așezările de la Sipot—Suceava și Botoșana¹¹. Cruciulița incizată pe unul din fragmentele ceramice de la Bacău (fig. 16/1; fig. 17/1) își găsește analogii foarte apropiate, pe un vas descoperit în așezarea de la Dulceanca¹².

Pe un alt fragment ceramic (fig. 16/5; fig. 17/3) a fost incizată o linie ce conturează o figură rectangulară, a cărei semnificație este greu de precizat. Numai puțin interesant, este motivul ornamental ce apare pe un alt fragment ceramic (fig. 16/4; fig. 17/4). Spre dreapta, se observă un cerc puțin regulat, în interiorul căruia sînt șapte puncte incizate. De pe mijlocul și partea de jos a cercului pornesc alte două linii incizate scurte, intersectate de o a treia linie ce pornește de sub buză. În stînga cercului mai sînt alte cîteva semne incizate, mai întîi o linie puțin arcuită, după care urmează o linie ce pare a indica un început de val. Ce reprezintă semnele descrise mai sus e greu de presupus. Sigur este că ele nu sînt întîmplătoare. În sfîrșit mai menționăm un fragment ceramic (fig. 16/6; fig. 17/5) pe care se observă cîteva linii incizate vertical.

În așezarea din secolele VI—VII de la Curtea Domnească din Bacău, a fost descoperită și o categorie ceramică luorată mai îngrijit, modelată foarte probabil la roata înceată.

Această ceramică, lucrată la roata înceată, este făcută uneori dintr-o pastă mai bună, avînd în compoziție nisip și microprundiș, alteori este făcută dintr-o pastă grosieră. Forma caracteristică este vasul borcan, cu pereți mai îngrijit lucrați, mai subțiri, prezentînd uneori urme clare de netezire.

Materialul ceramic descoperit la Curtea Domnească—Bacău prin trăsăturile sale caracteristice aparține în majoritate populației autohtone. O anumită categorie ceramică însă, prin compoziția pastei din care e prelucrată și prin forma vaselor îndeosebi ne pune în fața unor materiale de factură slavă.

Dacă în unele cazuri e destul de greu de precizat elementul slav neîndoielnic, există la Curtea Domnească din Bacău și cîteva exemplare ceramice care pot fi atribuite fără ezitare culturii slave (fig. 16/6; fig. 17/5; fig. 19/3). Pe baza acestor constatări, se poate aprecia că locuitorii așezării de la Bacău au intrat la un moment dat în contact cu cultura slavă.

În ansamblu privit, materialul arheologic din așezarea aparținînd secolelor VI—VII de la Curtea Domnească din Bacău își găsește analogii în primul rînd în Moldova, la Botoșana¹³ (faza I-a și faza a II-a), Mănoaia—

11 Dan Gh. Teodor, *op. cit.*, în SCIV, 21, 1970, 1, p. 124.

12. Suzana Dolinescu-Ferche, *Raport asupra săpăturilor de la Dulceanca (1963-1967)*, (jud. Teleorman), în *Materiale*, IX, 1970, p. 322, fig. 5/3.

13 Dan Gh. Teodor și Gr. Foiț, *Importanța descoperirilor de la Botoșana pentru cunoașterea secolelor V—VI în Moldova*, comunicare la a II-a sesiune de comunicări a muzeelor Buc. 1965; Dan Gh. Teodor, *op. cit.*, în *Memoria Antiquitatis*, I, 1969, p. 181 și urm.

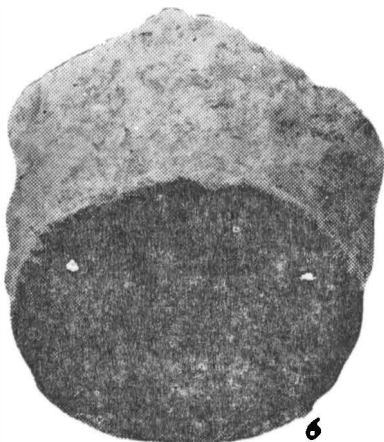
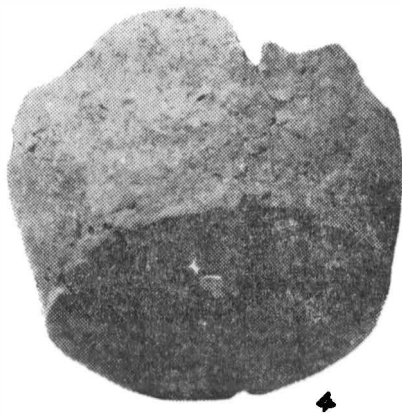
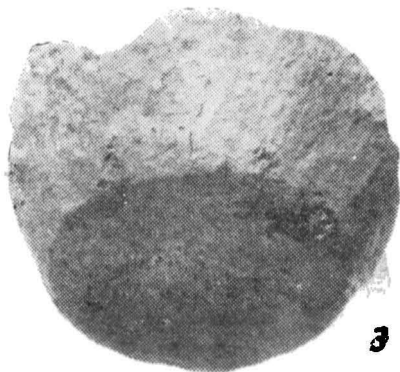
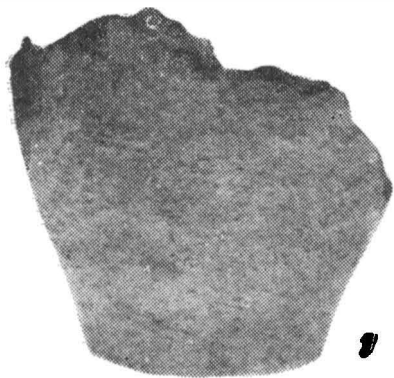


Fig. 15. Bacău — Curtea Domnească. Ceramică din aşezarea din sec. VI-VII e.n.



Fig. 16. Bacău — Curtea Domnească. Ceramică din așezarea din sec. VI-VII e.n.

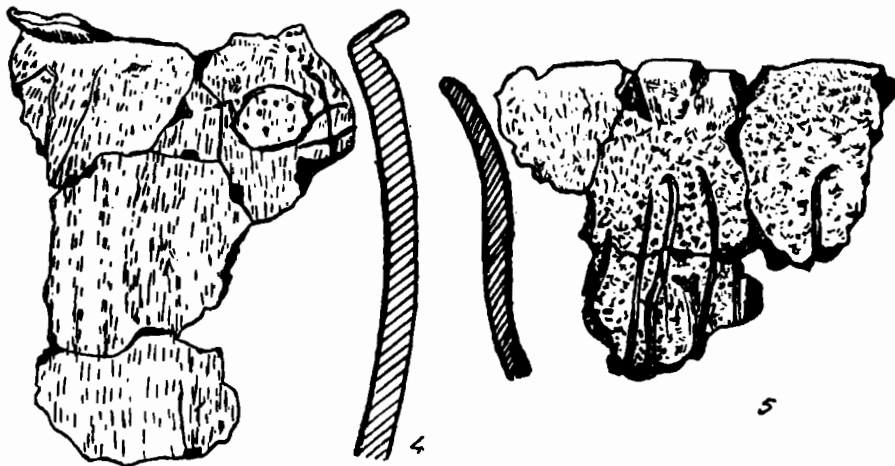
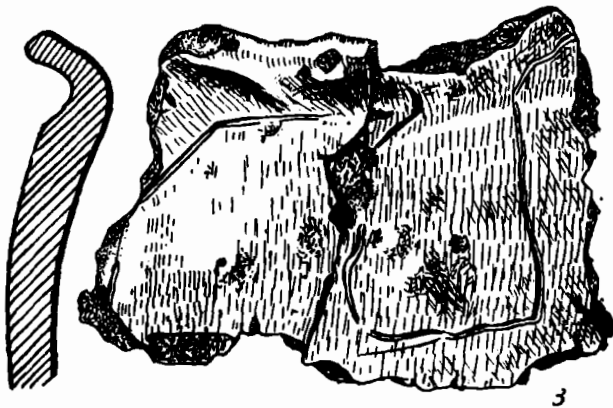
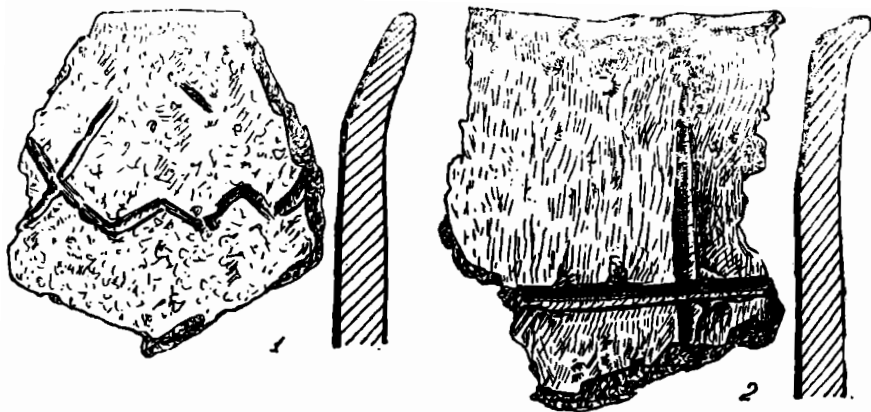
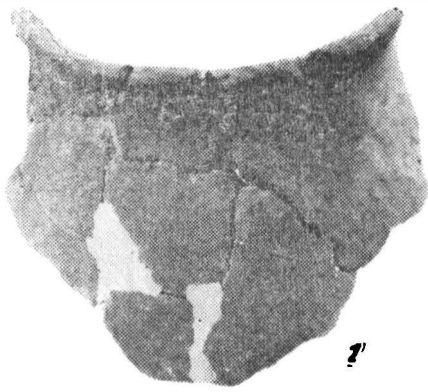
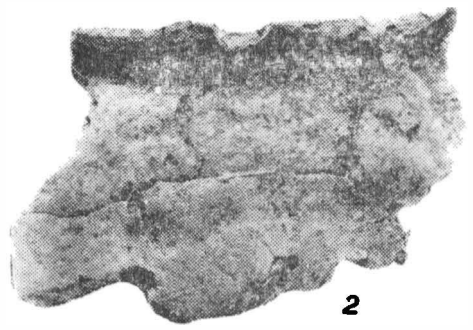


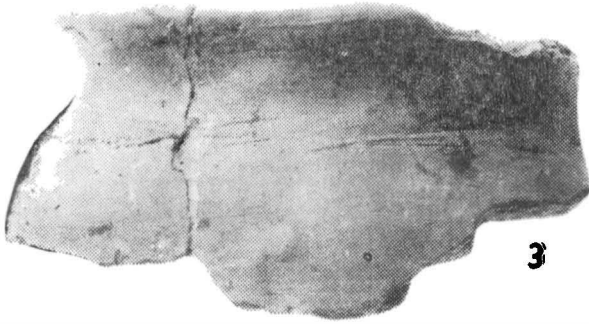
Fig. 17. Bacău — Curtea Domnească. Ceramică din așezarea din sec. VI-VII e.n.
(1—3 m. nat. ; 4—5 circa 1/2 m. nat.).



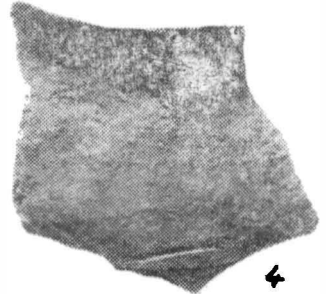
1



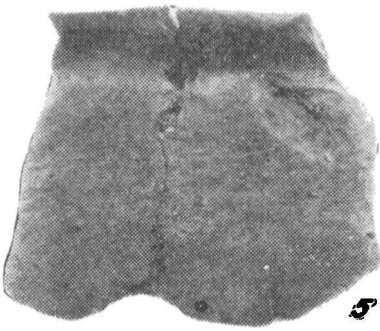
2



3



4



5



6

Fig. 18. Bacău — Curtea Domnească. Ceramică din așezarea din sec. VI-VII e.n.

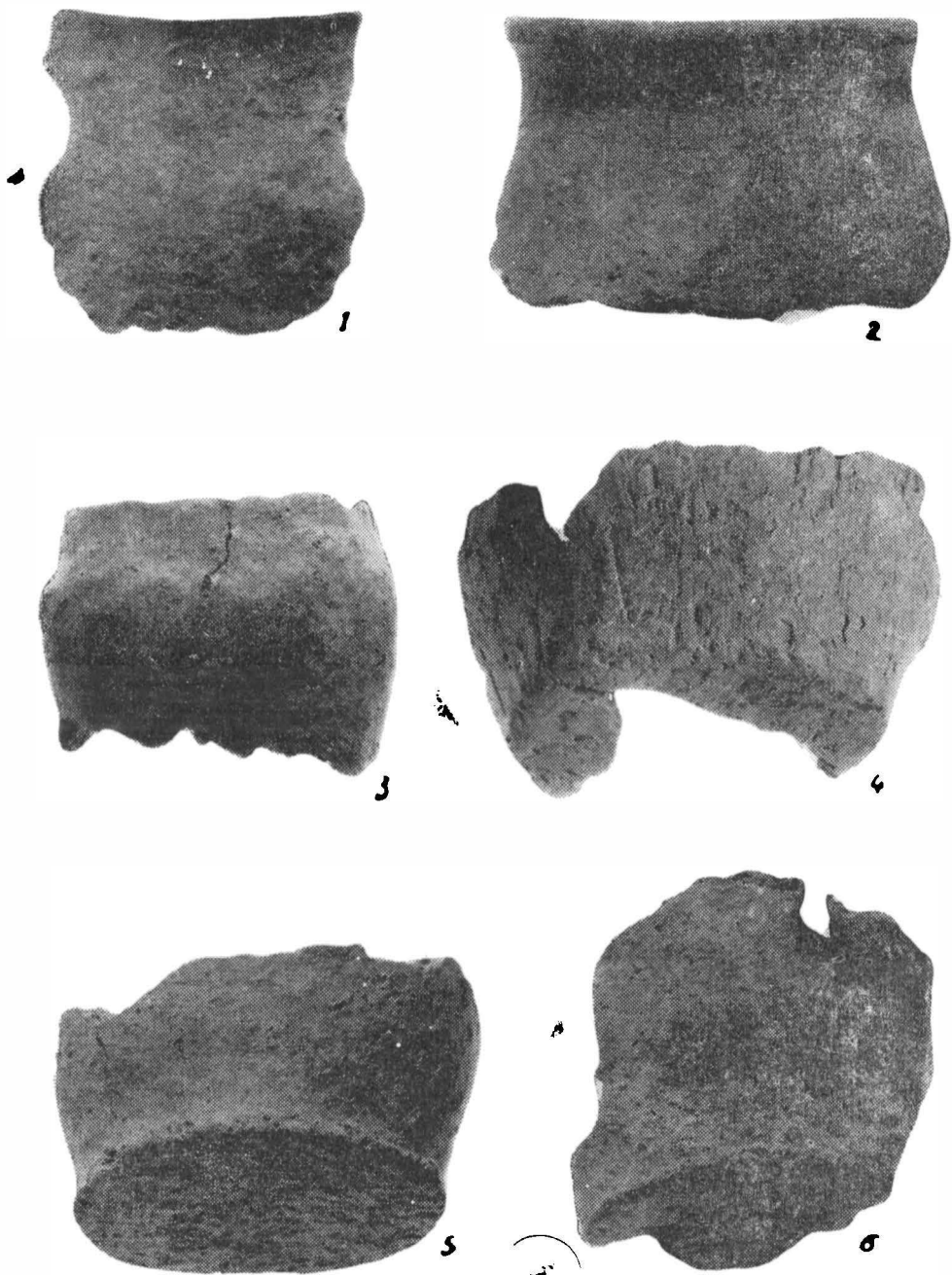


Fig. 19. Bacău — Curtea Domnească. Ceramică din așezarea din sec. VI-VII e.n.

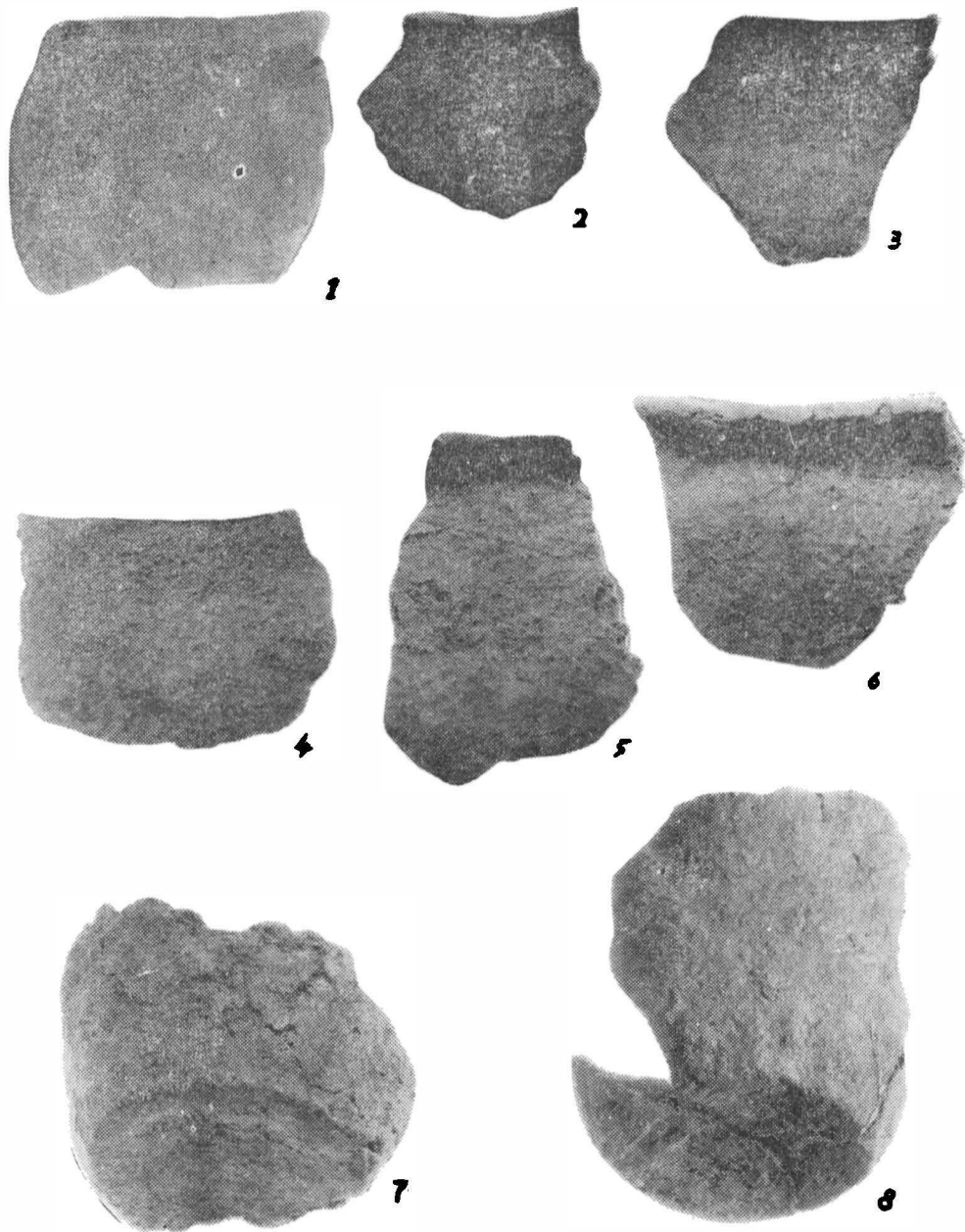


Fig. 20. Bacău — Curtea Domnească. Ceramică din așezarea din sec. VI-VII e.n.

Costișa¹⁴, Sipot-Suceava¹⁵ etc. Pe un plan mai larg, se poate aprecia că materialul de la Bacău își găsește unele analogii și în aspectele culturale din celelalte regiuni ale României, de tip Bratei—Morești și Ipotești—Cîndeni. Unele din trăsăturile caracteristice ale acestor complexe¹⁶, au o replică și în materialele descoperite la Bacău. Pe baza materialului descoperit la Bacău putem afirma că legăturile dintre aspectul cultural din această parte a Moldovei, din secolele VI—VII și complexul Ipotești—Cîndești sînt destul de evidente.

Cum lucrările de cercetare arheologică de la Curtea Domnească din Bacău sînt în curs de desfășurare, nu vom încerca să formulăm încheieri categorice. Noile materiale descoperite, vor permite o analiză mai amplă și în cele din urmă concluzii argumentate temeinic. În orice caz, chiar în acest stadiu al cercetărilor ni se pare posibilă afirmația că locuirea în această așezare a fost intensă și de lungă durată. Foarte probabil că așezarea și-a început existența încă în prima jumătate a sec. al VI-lea și a continuat pînă în primele decenii ale sec. al VII-lea. Sub acest aspect e posibil, ca o parte din materialul de aici să aparțină complexului cultural denumit Costișa—Botoșana (datat între 454—circa 560), iar o parte să aparțină complexului de tip Șipot—Nezvisko (datat între circa 560—602)¹⁷.

Fără îndoială că viitoarele cercetări de la Curtea Domnească din Bacău, vor aduce noi argumente, pentru susținerea ipotezelor noastre din momentul de față.

DÉCOUVERTES PRÉFÉODALES À LA COUR PRINCIÈRE DE BACĂU

R é s u m é

En 1970 on a effectué des fouilles archéologiques à la Cour princière de Bacău, dans l'habitat de l'époque préféodal. L'habitat correspondant à cette période est celui du type Sîntana de Mureș, ou l'on superpose aussi un habitat des VI-e et VII-e siècles. Deux habitations appartiennent à l'habitat du type Sîntana de Mureș (L₃ et L₈). Le matériel qu'on a découvert dans l'habitat de ce type (de la céramique, de la fibule) nous permet de le dater au IV-e siècle et de supposer son existence jusqu'aux premières décennies du V-e siècle.

Quant à l'habitat des VI-e et VII-e siècles 7 habitations lui appartiennent (L₁ ; L₂ ; L₄ ; L₅ ; L₆ ; L₇ et L₉). On l'a daté aux VI-e et VII-e siècles en analysant sa céramique et en constatant la présence d'une fibule romaine-byzantine.

Le matériel céramique de cet habitat est, dans sa plus grande partie, de structure autochtone. Mais on y a découvert aussi du matériel céramique indi-

14 Dan Gh. Teodor, V. Căpitanu și I. Mitrea, *op. cit.*, în *Carpica*, 1968, p. 233 și urm.

15) M. Matei, *Contribuții la cunoașterea ceramicii slave de la Suceava*, în *SCIV*, X, 1959, 2, p. 409 și urm.; Dan Gh. Teodor, *op. cit.*, în *Memoria Antiquitatis*, I, 1969, p. 181 și urm.

16) I. Nestor, *Les données archéologiques et le problème de la formation du peuple roumain*, în *Revue roumaine d'histoire*, III, 1964, 3, p. 383 și urm.

17) I. Mitrea, *op. cit.*, în *Memoria Antiquitatis*, II, 1971 (sub tipar).

quant le contact qui a eu lieu à un moment donné entre les habitants de l'endroit et la culture slave archaïque.

Les fouilles archéologiques de la Cour princière de Bacău continuent.

Une fois finies, on pourra faire une analyse complexe du matériel découvert et établir la place et le rôle de cet habitat de l'époque préfeodal dans l'évolution de la culture matérielle de la Moldavie à l'époque de formation du peuple roumain.

LA LISTE DES FIGURES

- Fig. 1. — Le plan des fouilles de Bacău — La Cour princière de 1970.
- Fig. 2. — Bacău — La Cour princière. Le Plan et le profil de l'habitation II. 1 — pierres; 2 — céramique; 3 — charbons; 4 — fosses pieu; 5 — fosses à fragments de céramique et charbons; 6 — enceinte-âtre; 7 — alvéolation; 8 — sol végétal; 9 — couche de sol et gravier; 10 — sol brun grumeleux; 11 — sol brun-marron; 12 — sol jaune.
- Fig. 3. — Bacău — La Cour princière. Le plan et le profil de l'habitation V. 1. sol végétal; 2. sol brun-grumeleux; 3. sol brun-marron; 4. sol brun à gravier; 5. sol jeune; 6. enceinte-âtre; 7. pierres; 8. fosses pieu.
- Fig. 4. — Bacău. La Cour princière. Le plan de l'habitation VII. 1 — pierres; 2 — céramique; 3 — charbons; 4 — fosses pieu; 5 — marged'âtre; 6 — alvéolation; 7 — fragment d'âtre détonit.
- Fig. 5. — Bacău. La Cour princière. Le Plan et le profil de l'habitation IX. 1 — sol végétal. 2 — sol brun à gravier; 3 — sol brun grumeleux; 4 — sol brun-marron; 5 — sol jaune; 6 — en ceinte four en pierre; 7 — pierres; 8 — céramique; 9 — fosses pieu.
- Fig. 6. — Bacău. La Cour princière. Section par le four du brûlement de la poterie du IV^e siècle. 1. a. chambres de feu; 1. b. chambres du brûlement des vases; 2 — sol végétal. 3 — sol brun-grumeleux. 4 — sol brun-marron. 5 — sol jaune. 6 — gril. 7 — sol brûlé. 8 — sol brûlé rouge-orange. 9 — la voûte probable du four.
- Fig. 7. — Bacău. La Cour princière. Céramique du four.
- Fig. 8. — Bacău. La Cour princière. Céramique du four.
- Fig. 9. — Bacău. La Cour princière. Céramique de l'établissement du IV^e siècle notre ère.
- Fig. 10. — Bacău. La Cour princière. Céramique de l'établissement du IV^e siècle notre ère.
- Fig. 11. — Bacău. La Cour princière. Céramique de l'établissement des VI—VII^e siècles notre ère.
- Fig. 12. — Bacău. La Cour princière. Céramique de l'établissement des VI—VII^e siècles notre ère.
- Fig. 13. — Bacău. La Cour princière. Fibules, aiguille et fusaioles (grandeur naturelle).
- Fig. 14. — Bacău. La Cour princière. Plateau et fragments de plateaux.
- Fig. 15. — Bacău. La Cour princière. Céramique de l'établissement des VI—VII^e siècles notre ère.
- Fig. 16. — Bacău. La Cour princière. Céramique de l'établissement des VI—VII^e siècles notre ère.
- Fig. 17. — Bacău. La Cour princière. Céramique de l'établissement des VI—VII^e siècles notre ère (1—3 grandeur naturelle; 4—5 approximativement 1/2 grandeur naturelle).
- Fig. 18. — Bacău. La Cour princière. Céramique de l'établissement des VI—VII^e siècles notre ère.
- Fig. 19. — Bacău. La Cour princière. Céramique de l'établissement des VI—VII^e siècles notre ère.
- Fig. 20. — Bacău. La Cour princière. Céramique de l'établissement des VI—VII^e siècles notre ère.