

AȘEZAREA PREFEUDALĂ DE LA ONCEȘTI (JUD. BACĂU)

IOAN MITREA

Cu ocazia unor cercetări de suprafață efectuate în 1966 pe valea Berheciului, au fost semnalate fragmente ceramice prefeudale la Oncești¹.

În toamna anului 1967 a fost efectuat un sondaj de verificare, care a confirmat existența unei așezări din epoca încheierii procesului de formare a poporului român².

Materialul interesant descoperit prin acest prim sondaj, ne-a determinat să continuăm cercetările în anii următori³.

Așezarea de la Oncești, jud. Bacău este situată pe terasa inferioară de pe versantul drept al Berheciului, în punctul numit de localnici „Poarta țarinei” sau „Dîmbul lui Gologan” (fig. 1).

Așezarea prefeudală ocupă aproape întreaga suprafață a terasei, a cărei întindere este de cca. 1,5 ha. În partea dinspre est, așezarea a fost distrusă de-a lungul veacurilor, ca urmare a eroziunii treptate efectuate de râul Berheci.

Din punct de vedere stratigrafic s-a constatat că stratul prefeudal, în general de culoare brun-negricioasă (orizontul A al solului), se suprapune pe aproape întreaga suprafață a terasei peste un strat aparținînd epocii preistorice⁴. Urmele preistorice, apar într-un strat de pămînt galben-murdar (ori-

1 Marilena Florescu și Viorel Căpitanu, *Cercetări arheologice de suprafață în județul Bacău*, în *Arheologia Moldovei*, VI, 1969, p. 253.

2 I. Mitrea, *Descoperiri prefeudale din regiunea central-estică a Carpaților Orientali și din zona de contact cu podișul Moldovei*, în *Carpica*, 1968, p. 255-257. Pe baza materialului descoperit în urma sondajului din 1967, am încadrat așezarea în sec. al IX-lea, cf. art. cit. p. 257. Atragem atenția că în articolul citat, așezarea apare sub numele de Lozinca. La reorganizarea administrativ-teritorială din 1968, numele de Lozinca a fost înlocuit cu cel de Oncești.

3 Cercetările arheologice de la Oncești au fost efectuate în 1967 (23—28 oct.) și 1968 (22—26 iulie) cu fonduri puse la dispoziție de Muzeul de istorie din Bacău, iar în 1970 (26 oct.—6 noiembrie) cu fonduri de la Institutul Pedagogic Bacău.

4 În așezarea de la Oncești s-au găsit și urme din epoca preistorică provenind dintr-un nivel neolitic (faze târzii ale culturii Cucuteni) precum și materiale aparținînd perioadei de tranziție de la neolitic la bronz.

zontul C al solului). Acest strat se suprapune peste stratul în situ reprezentat printr-un lut nisipos (fig. 2 — profilul bordeiului).

Uneori, stratul cu urme prefeudale urmează direct peste stratul în situ reprezentat printr-un lut nisipos. Acest lucru se observă mai ales pe fruntea terasei Beheciului, unde ca urmare a eroziunii puternice, în intervalul de

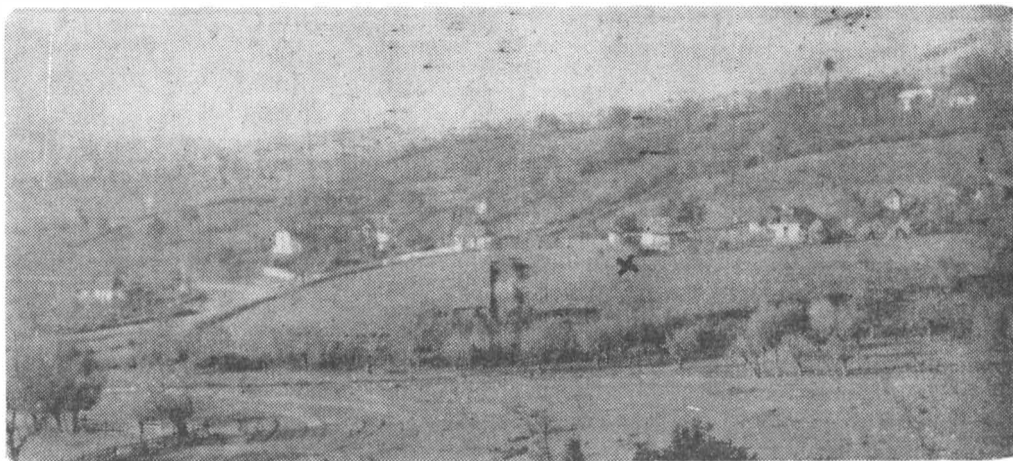


Fig. 1. Vedere generală dinspre est a așezării de la Oncești. (X — punctul în care a fost descoperit bordeiul nr. 1).

timp scurs între nivelul preistoric și nivelul prefeudal, orizontul cu urme preistorice a fost spălat aproape cu totul.

Fenomenul de eroziune, care a afectat mai mult sau mai puțin întreaga suprafață a terasei, face ca grosimea stratului prefeudal să varieze dintr-un punct în altul al așezării. Astfel pe podul terasei grosimea stratului prefeudal (pământ brun-negricesc) este în medie de 0,35—0,50 m, pe fruntea terasei această grosime se reduce la 0,20—0,30 m, pentru că în lunca Berheciului, grosimea să fie mult mai mare (ca urmare a depunerilor erodate de pe pantă), ajungând la 0,60—0,80 m.

În perioada anilor 1967—1970, a fost cercetată aproape întreaga suprafață a terasei, mai exact toată partea în care apar resturi prefeudale⁵. În această parte a terasei, cercetată prin secțiuni paralele, nu a fost surprinsă decât o singură locuință aparținând perioadei prefeudale. Foarte probabil că o locuință prefeudală a existat și în extremitatea estică a terasei, în lunca Berheciului, ea fiind distrusă de-a lungul timpului prin eroziune și surparea malului⁶.

5. Menționăm că în extremitatea sudică a terasei, pe fruntea acesteia în special, nu apar resturi de cultură materială. Aici pământul a fost mult erodat. Stratul vegetal, foarte subțire, se suprapune direct peste stratul format dintr-o gresie slab cimentată.

6. Această presupunere se bazează pe observația că în această zonă, am găsit — în materialul surpat spre Berheci — fragmente ceramice, cărbuni și câteva pietre ce proveneau probabil din cuptorul presupusei locuințe.

Locuința descoperită în așezarea de la Oncești (fig. 2) este de tipul bordeiului, de formă rectangulară în plan, cu colțurile puțin rotunjite. Bordeiuul a fost adâncit față de nivelul vechi de călcare cu circa 0,90 m în partea de vest și circa 0,75 m în partea de est.

Pereții — partea săpată în pământ — sînt ușor oblici, groapa bordeiului fiind puțin mai strîmtă la fund. Nu s-au observat gropi de pari pentru susținerea pereților și acoperișului. Probabil că partea aeriană a pereților era fixată pe tălpici de lemn. Podeaua locuinței, construită la orizontală, era bătătorită prin călcare.

În colțul de SE al bordeiului, la mică distanță de pereți, a fost construit un cuptor din piatră (fig. 2 — pietrarul; fig. 3). Pietrarul era de formă rectangulară în plan, folosind drept vatră locul cuprins între pietre. Vatra era aproximativ de formă dreptunghiulară, avînd gura de foc spre latura de vest. La construcția pietrarului s-a folosit multă piatră spartă, mare, care se găsește din abundență chiar în apropiere. Fundul vetrei era puțin albiat, ca urmare a răzuirii periodice a vetrei pentru scosul cărbunilor și cenușii.

Pe fundul pietrarului, s-a observat un strat de pământ ars cu cărbuni și cenușă de circa 3—3,5 cm. Pietrarul avea forma unui cub de piatră, ridicat pe o talpă din pietre mai mari, așezate pe trei laturi; părțile laterale aveau capetele libere puțin mai apropiate. Peste această talpă din pietre mari, erau puse mereu alte pietre mari și mici, obținîndu-se boltirea.

Printre pietrele dărîmate din bolta cuptorului, s-au găsit multe fragmente ceramice, oase de animale și păsări. Pe podeaua locuinței au mai fost descoperite cîteva fragmente ceramice și o fusaiolă (fig. 8/5; fig. 10/3 a-3 b).

Inventarul descoperit în bordei ca și în restul stratului de cultură, corespunzător perioadei prefeudale, este constituit din ceramică (fig. 4-7), fusaiole din lut (fig. 8/1, 3, 5; fig. 10/2, 3, 4) un fragment dintr-o verigă din fier (fig. 8/5), un inel de bronz (fig. 8/2, fig. 10/1) și două pietre de rîșniță (fig. 9).

Ceramica reprezintă partea cea mai mare din inventarul descoperit în așezarea de la Oncești. Majoritatea materialului ceramic a fost descoperit în bordei, în special printre pietrele cuptorului (fig. 4/1, 2, 4; fig. 5/3, 4, 7).

Ceramica de la Oncești, după tehnica de prelucrare poate fi împărțită în două categorii principale: lucrată cu mîna (grupa A) și lucrată cu roata (grupa B). Ceramica lucrată cu roata poate fi împărțită la rîndul ei în două tipuri: lucrată cu roata înceată cu cioburi pisate în pastă și foarte rar cu nisip (grupa B₁) și ceramica lucrată cu roata cu turație medie, avînd în compoziție nisip și pietricele (grupa B₂).

Ceramica lucrată cu mîna (grupa A) este înflnită într-o mică proporție, fiind reprezentată prin cîteva fragmente de tipsie (fig. 7/5). Aceste tipsii, sînt lucrate dintr-o pastă cu cioburi pisate în compoziție, avînd un aspect neîngrijit. Fundul este gros, marginile puțin înalte și aplecate spre interior.

Vasul în formă de tipsie, este cunoscut în întreaga perioadă prefeudală⁷, el apare atît în lumea slavă cît și în lumea daco-romană din spațiul

⁷ Dan Gh. Teodor, *Unele probleme privind evoluția culturii materiale din Moldova în secolele VI—X*, în *Carpica*, 1969, p. 291.

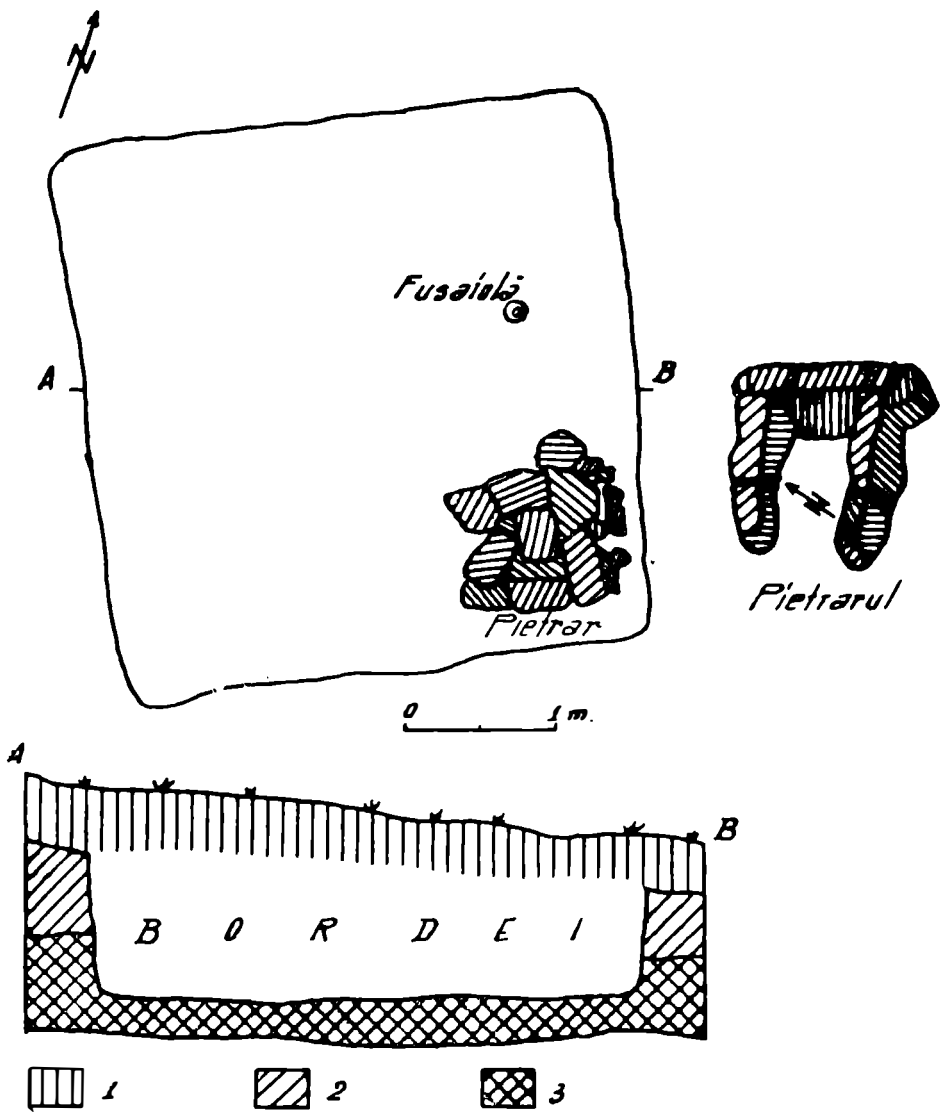


Fig. 2. Planul și secțiunea bordeiului I.

carpato-dunărean, în orice caz la noi este cunoscut înainte de pătrunderea slavilor ⁸.

Ceramica lucrată cu roata înceată, cu cioburi pisate în pastă și mai rar cu nisip (grupa B₁), moștenește din perioada anterioară, de la ceramica lucrată cu mâna, pasta, arderea, unele forme și unele motive ornamentale.



Fig. 3. Pietrarul bordeiului I, cu vase *in situ*

Vasele din această categorie, au formă de borcane de diferite mărimi.

Un tip de exemplu, îl constituie vasul-borcan, mare (fig. 4/1), cu înălțimea de 52 cm, gura de 35 cm și fundul foarte îngust, de 16 cm. Fundul vasului este destul de gros — 5 cm. Buza este mică, puțin trasă în afară și ornamentată cu creștături.

Umerii sînt prelinși, corpul vasului are o formă alungită și puțin bombată în partea superioară. Din aceleași tipuri de vase provin și alte fragmente ceramice descoperite în așezarea de la Oncești (fig. 4/2, 4). Aceste vase sînt ornamentate cu linii vălurite și mai rar și cu linii incizate orizontale.

Ornamentul, format din linii vălurite, acoperă mai mult de jumătate din partea superioară a vasului (fig. 4/1-2). Uneori partea ornamentată este delimitată de partea inferioară a vasului, neornamentată, prin două linii orizontale incizate (fig. 4/2).

⁸ Dan Gh. Teodor, V. Căpitanu și I. Mitrea, *Cercetările arheologice de la Mănoaia-Costișa și contribuția lor la cunoașterea culturii materiale locale din sec. V—VI din Moldova*, în *Carpica*, 1968, p. 243.

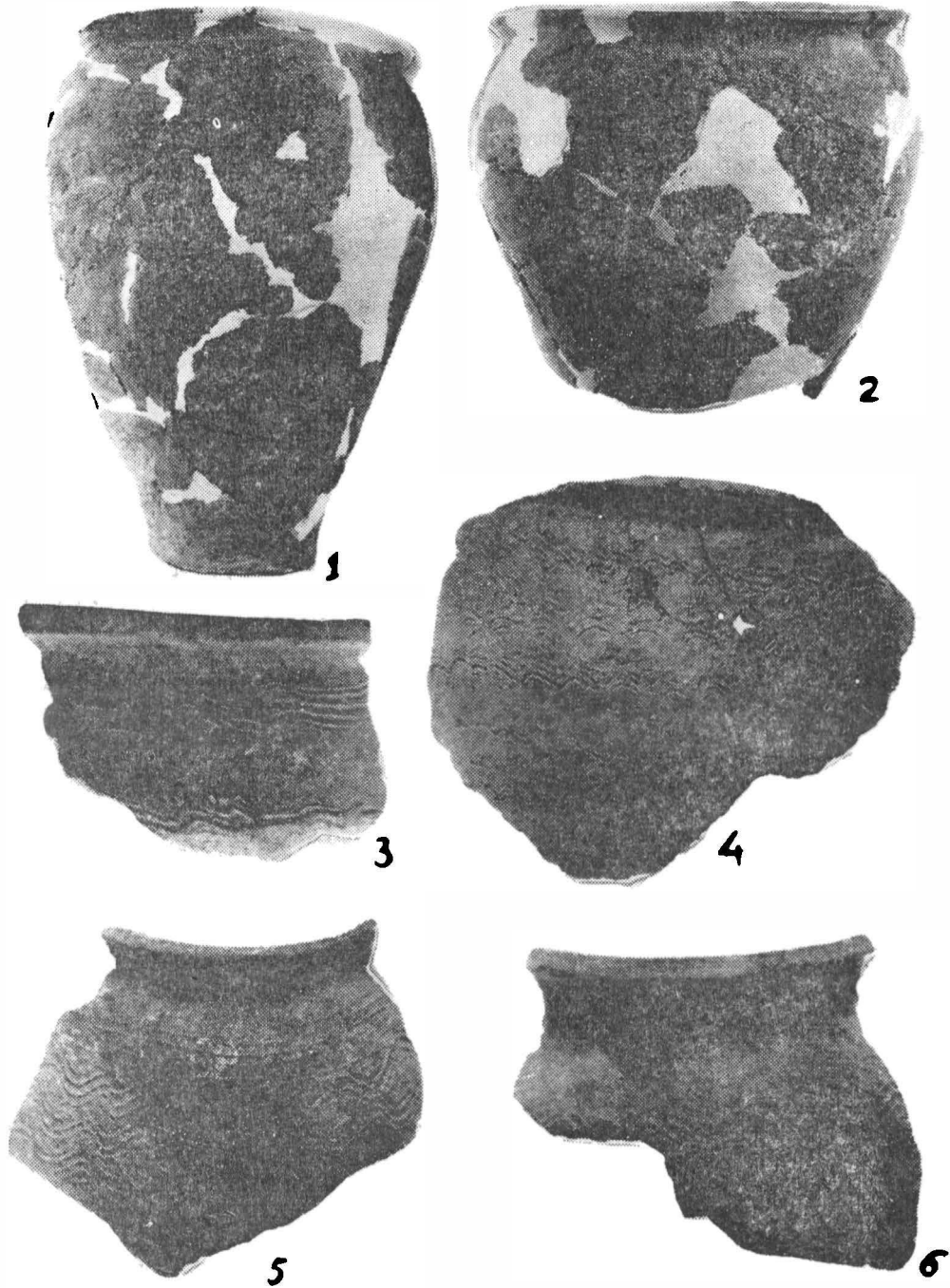


Fig. 4. Vas întreg și fragmente ceramice lucrate la roată

Acest tip de vas, moștenește unele elemente din etapa anterioară, dar în forma întîlnită la Oncești el apare începînd din sec. IX ⁹

Mai trebuie semnalat că acest tip de vas păstrează și unele influențe slave. În favoarea acestei afirmații pledează atît profilul corpului vasului, cît și forma buzei, care amintesc formele arhaice slave lucrate cu mîna din sec. VI-VII. Tipuri de vase asemănătoare se întîlnesc și în așezările slave, din R.S.S. Ucraineană, datate destul de larg în sec. VIII-X ¹⁰ În regiunile de la răsărit de Carpați ale României, un asemenea tip de vas este întîlnit în așezările de la Spinoasa ¹¹, Oituz-Bacău ¹², Vădeni-Murgeni și Fălciu în județul Vaslui ¹³, Lichitișeni-Bacău ¹⁴, Brășăuși ¹⁵, Fundul Hertei etc. Vasul de la Oncești este foarte apropiat de cel de la Lichitișeni-Bacău, atît ca formă cît și ca tehnică de prelucrare și ornament.

Din aceeași categorie ceramică (grupa B₁) fac parte și fragmentele ce provin tot de la vase borcan (fig. 4/3, 5, 6; fig. 6/1-7) dar lucrate dintr-o pastă mai îngrijită, cu nisip și cioburi pisate. Acestea sînt ornamentate cu striuri orizontale, caneluri (fig. 6/2, 5, 6) sau cu benzi de striuri orizontale și benzi de linii vălurite (fig. 4/5). Uneori suprafața exterioară e decorată cu linii incizate orizontale, iar suprafața buzei interioare decorată cu linii în val (fig. 6/1). Unele fragmente prezintă pe buze și creștături (fig. 6/2). Buza acestor vase este răsfrîntă și teșită, uneori prezentînd și un început de șanțuire în exterior.

A doua categorie ceramică lucrată la roată cu turație medie (grupa B₂) este de o calitate mai bună. Pasta din care este lucrată este mai densă, cu nisip și microprundișuri fine în pastă. Calitatea mai bună a pastei a permis executarea unor vase, de un aspect mai fin, cu pereții subțiri, notezi cu fundul drept și subțire (fig. 5/4, 5, 7).

Unele funduri prezintă semne de la fixarea pe discul roții de prelucrare (fig. 7/2, 4) sau un decor din linii adîncite înainte de ardere, și care formează un șir de figuri rectangulare (semne de olar?) (fig. 7/1). Multe din fragmentele ceramice aparținînd acestei specii, prezintă urme de ardere secundară. Despre forma vaselor nu putem preciza date, deoarece nu s-a putut întregi nici un vas din această categorie și nici nu s-au descoperit fragmente caracteristice care să provină din partea de sus a vaselor. Ori cum, pe baza celor observate asupra materialului descoperit (unele fragmente din partea superioară a vaselor) și prin asimilarea unor elemente precizate pentru vase asemănătoare descoperite în alte așezări, se poate spune că și vasele din această catego-

9 Dan Gh. Teodor, art. cit., în *Carpica*, 1969, p. 292.

10 D. T. Berezoveț, în *MIA*, 108, p. 145—208, fig. 9/4; 16/2, 3, 5; V. Gončarov în *MIA*, 108, p. 293, fig. 10/2.

11 D. G. Teodor și Em. Zaharia, *Sondajele de la Spinoasa și Erbiceni*, în *Materiale*, VIII, 1962, p. 37, fig. 3/8 (considerat ca fiind lucrat cu mîna, în realitate e lucrat la roată cu turație medie, cf. D. Gh. Teodor, art. cit., *Carpica*, 1969 p. 293, fig. 25/8).

12 D. Gh. Teodor, C. Buzdugan și I. Mitrea, *Descoperirile arheologice de la Oituz (județul Bacău)*, în *Carpica*, 1969, p. 312.

13 Dan Gh. Teodor, art. cit., în *Carpica*, 1969, p. 292.

14 I. Mitrea, art. cit., în *Carpica*, 1968, p. 256, fig. 3/1.

15 V. Spinei și Dan Monah, *Așezarea prefeudală de la Brășăuși*, în *Memoria Antiquitatis*, II, 1970, (sub tipar).

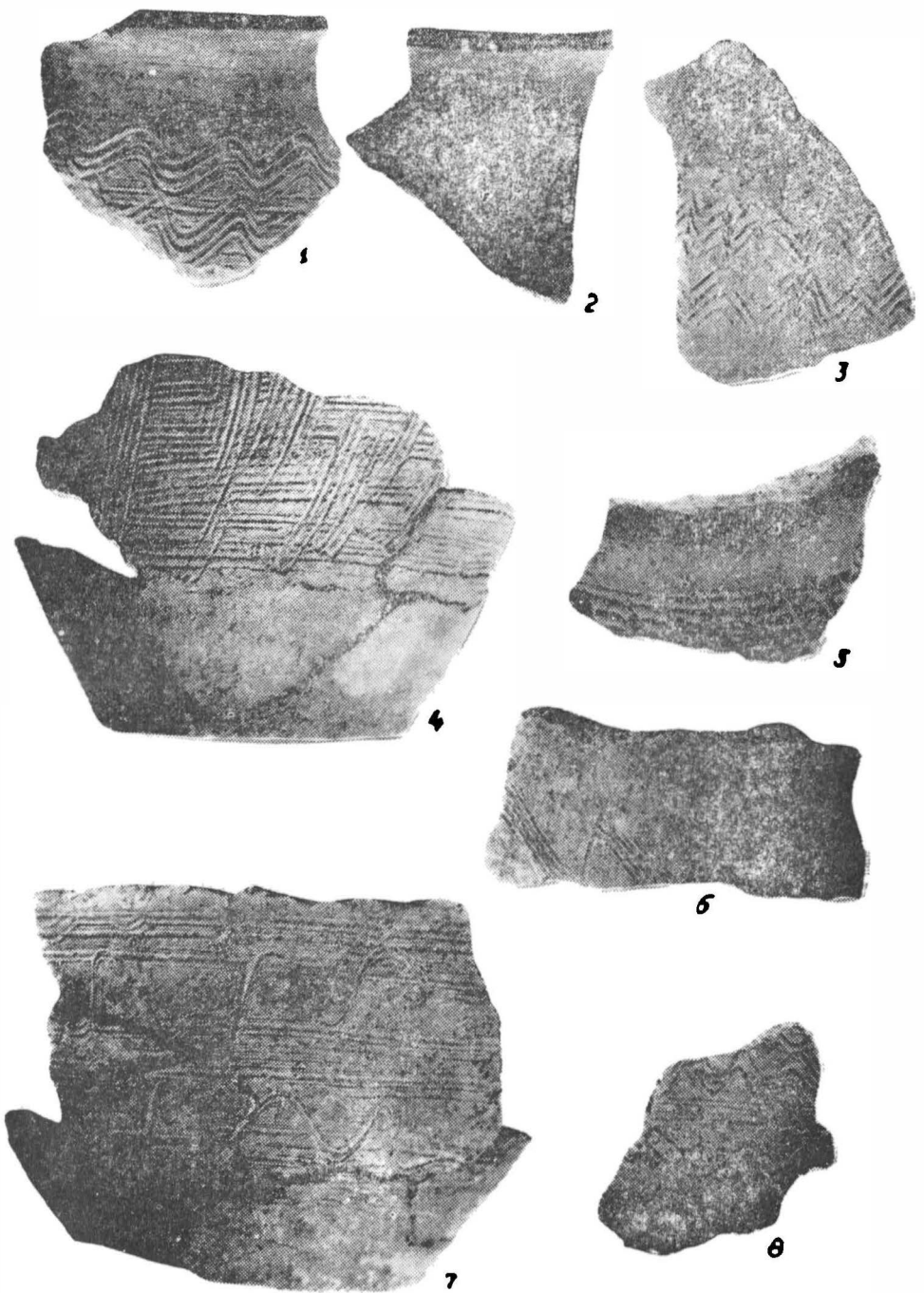


Fig. 5. Fragmente c eramice lucrate la roata rapid 

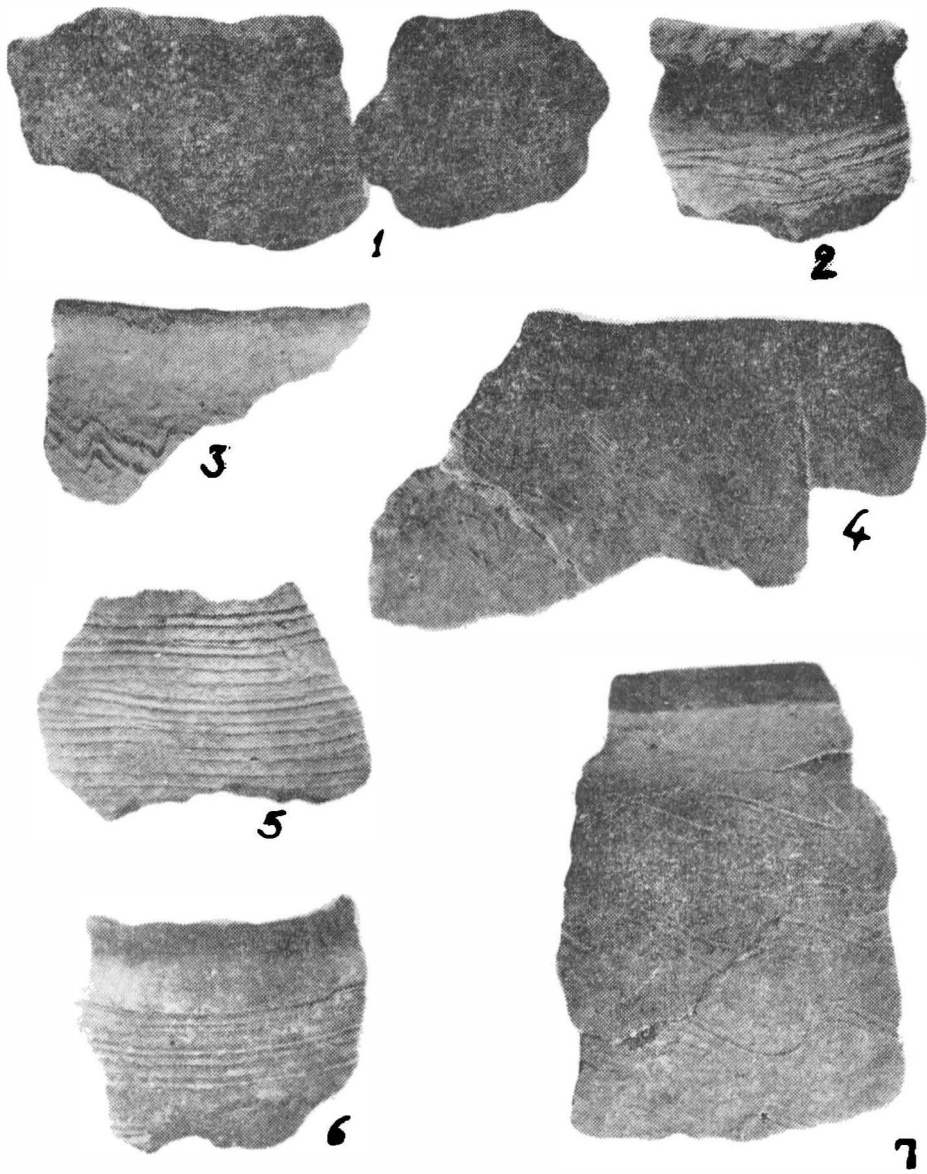


Fig. 6. Fragmente ceramice lucrate la roată

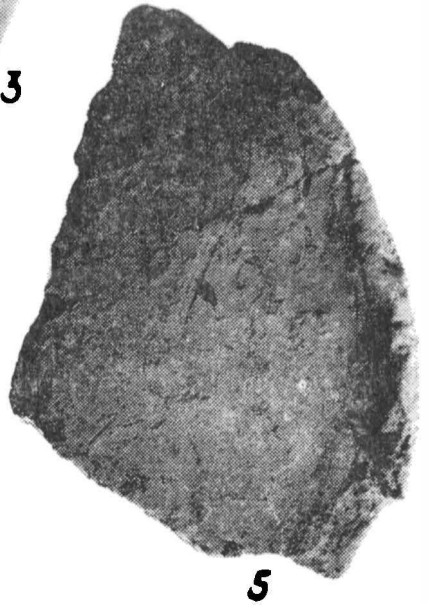
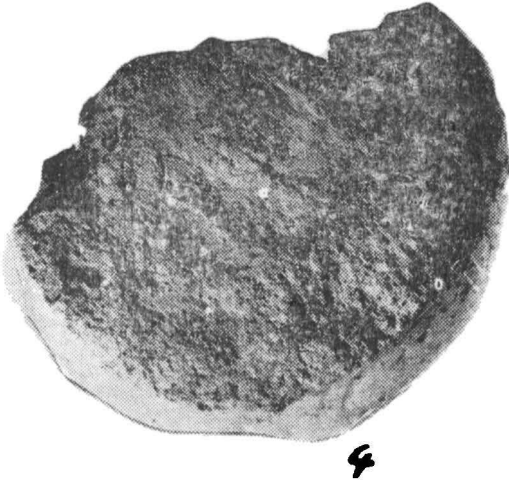


Fig. 7. Ceramică lucrată la roată și cu mîna

rie erau de forma oalelor-borcan, de dimensiuni mijlocii sau mari, cu corpul svelt și puțin alungit, cu buza răsfrîntă, în general tăiată drept.

Decorul acestei categorii ceramice este evoluat, format din striuri dese, uneori asociat cu benzi de linii în val, împunsături cu dinții pieptenului, benzi de linii scurte verticale, peste benzi de striuri orizontale. Aceste motive ornamentale, striuri de linii dese tăiate de benzi de linii verticale (fig. 5/4), ca și benzile de linii orizontale tăiate de linii sau benzi de linii în val (fig. 5/1, 7) nu apar pe ceramica din regiunile de la răsărit de Carpați, mai devreme de sec. IX. Această categorie ceramică, descoperită la Oncești, își găsește analogii în mai multe descoperiri de pe teritoriul Moldovei, ca Spinoasa ¹⁶, Dănești ¹⁷, Bîtca-Oituz ¹⁸, Fundul Herței, Băiceni-Siliște ¹⁹, Vădeni, Zorleni, Prodana-Bîrlad ²⁰.

Decorul de striuri dese, asociat deseori cu benzi de linii în val, benzile de linii scurte verticale peste striuri orizontale, ca și împunsăturile cu dinții pieptenului, care este întâlnit pe unele vase de la Oncești, constituie decorul predominant pe ceramica secolului al IX-lea din întreg spațiul României ²¹.

În așezarea de la Oncești au fost descoperite și trei fusaiole, ce se încadrează în tipurile caracteristice perioadei de trecere la feudalism.

Prima fusaiolă descoperită, este de formă bitronconică, mică, fără ornament (fig. 8/3 ; fig. 10/2). A doua fusaiolă descoperită în așezarea de la Oncești, a fost găsită pe podeaua locuinței prefeudale. Are o formă aproape bitronconică, cu suprafața împărțită prin caneluri torsionate în bulbi oblici. (fig. 8/5 fig. 10/3 a-3 b). Acest tip de fusaiolă este mai rar întâlnit, are însă o lungă evoluție, fiind atestat în U.R.S.S., încă în vremea culturii Cerneahov. Pe teritoriul țării noastre asemenea exemplare ne sînt necunoscute. Apartenența acestei fusaiole la epoca secolului al IX-lea este asigurată prin descoperirea ei pe podeaua locuinței de la Oncești, împreună cu ceramică caracteristică.

A treia fusaiolă are o formă sferică. Suprafața este ornamentată cu trei linii orizontale incizate, una pe mijloc, celelalte două spre capete, situate simetric față de prima (fig. 8/1 ; fig. 10/4 a-4 b).

Fusaiole din lut, cu suprafața decorată prin linii orizontale incizate, se întâlnesc în multe așezări din epoca încheierii procesului de formare a poporului român, dintre care menționăm pe cele de la Dinogeția ²², și Dridu ²³.

16 A. Nițu și D. Teodoru, *Raport asupra sondajului din așezarea prefeudală de la Spinoasa*, în *Materiale*, V, 1959, p. 485—491 ; D. Teodor și Em. Zaharia, *Sondajele de la Spinoasa și Erbiceni*, în *Materiale*, VIII, 1962, p. 35—38.

17 M. Petrescu-Dimbovița și Em. Zaharia, *Sondajul arheologic de la Dănești*, în *Materiale*, VIII, 1962, p. 53—56.

18 D. Gh. Teodor, C. Buzdugan și I. Mitrea, art. cit. în *Carpica*, 1969, p. 309-321.

19 I. Ioniță, V. Spinei, *Așezarea prefeudală de la Băiceni-Siliște*, în *AM VII* (sub tipar).

20 Dan Gh. Teodor, *Contribuții la cunoașterea culturii Dridu pe teritoriul Moldovei*, în *SCIV*, 19, 2, 1968, p. 272—273.

21 Eugenia Zaharia, *Cîteva observații despre arheologia și istoria sec. VIII—XI pe teritoriul R. S. România*, în *Aluta*, I, 1969, p. 121.

22 Gh. Ștefan, I. Barnea, M. Coșma, Eugen Coșma, *Dinogeția, I*, Buc. 1967, p. 109, fig. 60/3, 4, 8.

23 Eugenia Zaharia, *Săpăturile de la Dridu. Contribuție la arheologia și istoria perioadei de formare a poporului român*, Buc., 1967, p. 126, fig. 52/8.

În stratul prefeudal de la Oncești s-a găsit și un inel de bronz (fig. 8/2 ; fig. 10/1). Inelul a fost lucrat prin batere dintr-o panglică de bronz, la mijlocul căreia, prin ciocănire, i s-a alcătuit un chatou oval. Inelul, are capetele

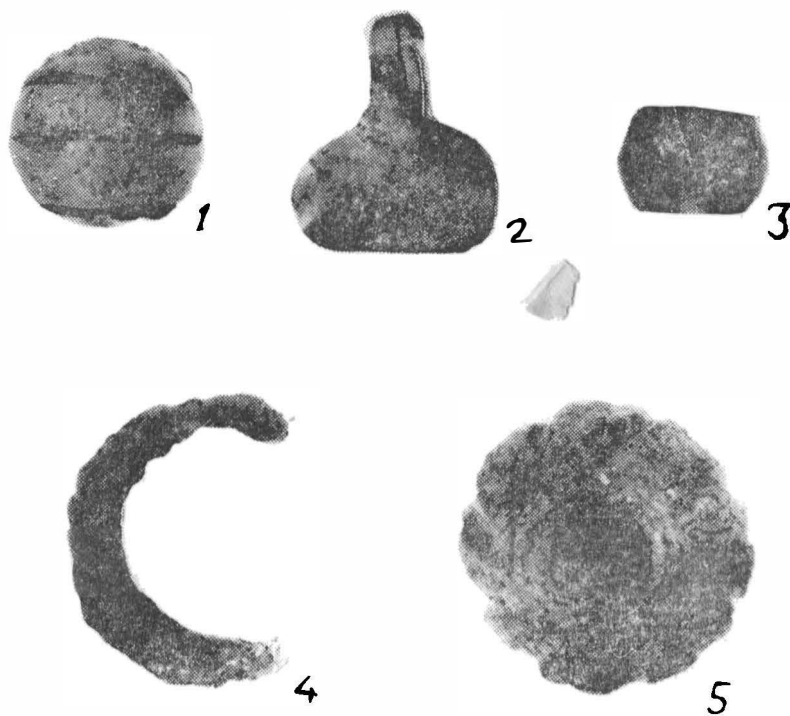


Fig. 8. Obiecte din așezarea de la Oncești

verigii deschise și nu prezintă ornament. Un inel foarte asemănător, cu cel de la Oncești, a fost descoperit în așezarea de la Spinoasa.²⁴

Inele din bronz, caracteristice acestei perioade au apărut și în unele necropole cum ar fi Arsura—Huși²⁵, Satu-Nou²⁶, și Izvorul²⁷. Inele din

24 A. Nițu și D. Teodoru, art. cit. în *Materiale*, V, 1959, p. 488, fig. 4/1, dat de autori drept cercl. În realitate, este un inel cf. și Dan Gh. Teodor, *Elemente și influențe bizantine în Moldova în secolele VI—XI*, în SCIV, 21, 1, 1970, p. 116, fig. 8/14, p. 118.

25 Dan Gh. Teodoru, art. cit. în SCIV, 21, 1, 1970, p. 116, fig. 8/13 ; p. 118.

26 B. Mitrea *Șantierul arheologic Satu Nou, Necropola feudală timpurie nr. 1*, în *Materiale*, VII, 1961, p. 555, fig. 6/5.

27 În necropola de la Izvorul, au fost descoperite inele în M 260 ; M 262 ; M 322. Cel din M 322 se apropie cel mai mult de inelul de la Oncești. Informații B. Mitrea, care a avut amabilitatea de a ne arăta și inelele amintite, dându-ne în același timp unele indicații privind inelul de la Oncești. Pentru toate îi aducem mulțumiri și pe aceasta cale.

bronz, cu capetele verigelor deschise, detaliu caracteristic pentru acest tip de antichități din secolele IX—XI, se întâlnesc și în regiunile apropiate țării noastre, asupra cărora s-a exercitat influența bizantină, cum ar fi Bulgaria ²⁸

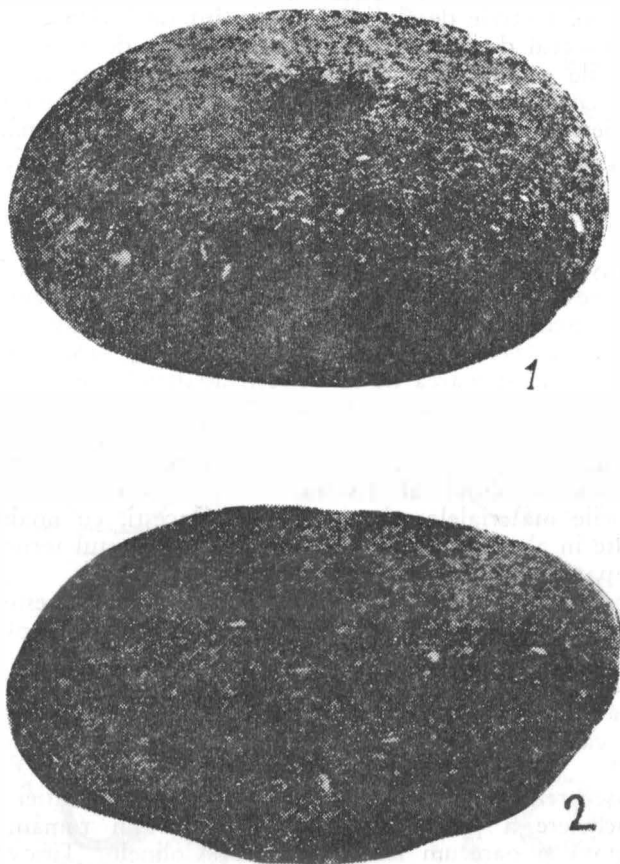


Fig. 9. Pietre de rîșniță din așezarea de la Oncești

și Ungaria ²⁹. Inelul de la Oncești este un tip evoluat față de cele de la Izvorul, precedînd pe cele de tipul celui descoperit în necropola de la Satu Nou. Cum necropola de la Izvorul este datată în sec. al VIII-lea ³⁰, iar necropola de la Satu Nou în a doua jumătate a sec. al X-lea ³¹, putem conchide că inelul de la Oncești aparține unei perioade ce cuprinde sfîrșitul sec. al

28. St. Stancev și I. Naceva, în *Izvestia — Institut*, XXIII, 1960, fig. 8/15, fig. 9/14.

29. Dr. G. Török, *Die Bewohner von Halimba im 10. und 11. Jahrhundert*, Budapesta, 1962, pl. XCIX/82, 83.

30. Bucur Mitrea, *Unele probleme în legătură cu necropola prefeudală de la Izvorul (r. Giurgiu)* în *SCIV*, 18, 3, 1967, p. 459.

31. B. Mitrea, art. cit. în *Materiale*, VII, 1961, p. 558.

VIII-lea și sec. al IX-lea. Pentru datarea inelului în această etapă cronologică pledează și o parte din materialul ceramic evoluat din așezarea de la Oncești.

În așezarea de la Oncești au fost descoperite și două pietre de rîșniță întregi (fig. 9) precum și câteva bucăți provenite de la o piatră de rîșniță spartă din vechime. Pietrele de rîșniță întregi, sînt de formă circulară, găurite la mijloc, cu diametrul de 43 cm, grosimea uneia este de 8 cm, la a doua de 6 cm, cu marginile puțin teșite. Sînt lucrute dintr-o gresie cu multe concrețiuni calcaroase cu bobul mare. Pietre de rîșniță asemănătoare celor de la Oncești se întîlnesc în numeroase așezări de pe teritoriul României. În acest sens amintim, pietrele de rîșnițe circulare, găurite la mijloc, descoperite la Dodești și Fălciu ³². De asemeni la Mînăstirea—Lișcov ³³, în fața unui pietrar, s-a descoperit o jumătate de piatră de rîșniță circulară, refolosită probabil pentru astuparea gurii cuptorului. Pe podeaua bordeiului nr. 80 de la Dinogetia, s-au găsit două pietre de rîșniță ³⁴. De altfel la Dinogetia au fost descoperite peste 150 de pietre de rîșniță întregi sau fragmentare ³⁵.

Materialele descoperite la Oncești, deși puțin numeroase, sînt totuși suficient de concludente pentru a putea încadra așezarea cronologic și cultural. În timp, considerăm că așezarea de la Oncești aparține unei epoci ce cuprinde sfîrșitul sec. al VIII-lea și întreg sec. al IX-lea. În sprijinul acestei datări, vine acea categorie ceramică evoluată, cu decor din striuri dese, asociat uneori cu benzi de linii în val, benzi de linii scurte verticale, precum și inelul de bronz, caracteristic secolului al IX-lea.

Caracteristicile materialelor descoperite la Oncești, cu analogii în materialele descoperite în alte așezări din Moldova sau din restul teritoriului României, ne indică apartenența acestei așezări la cultura Dridu.

Apartenența acestei așezări la marele complex Dridu este hotărîită de prezența acelei categorii ceramice evolute cu caracteristici deosebite față de cea întîlnită în perioada anterioară.

După cum se știe, motivele ornamentale întîlnite pe unele vase de la Oncești, formate din striuri dese, asociate cu benzi de linii în val, benzi de linii verticale scurte ca și împunsăturile cu dinții pieptenului, sînt caracteristice culturii Dridu ³⁶.

Așa dar, așezarea de la Oncești atestă prezența populației autohtone în perioada de încheiere a procesului formării poporului român, într-o zonă mai puțin cercetată și oarecum izolată, centrul Colinelor Tutovei. În același timp materialele de la Oncești ajută la o mai bună precizare a trăsăturilor caracteristice ale fazei timpurii a culturii Dridu, din Moldova. Această fază e caracteristică pentru sfîrșitul sec. al VIII-lea și întreg sec. al IX-lea.

Prin caracteristicile materialelor descoperite, așezarea de la Oncești se integrează marelui număr de așezări aparținînd culturii Dridu, confirmînd încă odată largă arie de răspîndire a monumentelor de tip Dridu, și implicit teza, enunțată de prof. I. Nestor, a cuprinderii întregului spațiu al țării noastre în aria etnogenezei poporului român.

32 Dan Gh. Teodor, art. cit. în SCIV, 19, 2, 1968, p. 239.

33 Ghenuță Coman, *Instalații pentru foc în așezările culturii Dridu în sudul Moldovei*, în Danubius, IV, 1970, p. 173, fig. 3.

34 Gh. Ștefan, I. Barnea, M. Coșma, E. Coșma, *Dinogetia I*, 1967, în fig. 20 de la pag. 38 se văd aceste două pietre de rîșniță pe podeaua bordeiului nr. 80

35 Gh. Ștefan, I. Barnea, M. Coșma, E. Coșma, *op. cit.*, p. 61.

36 Eugenia Zaharia, art. cit., în Aluta, I, p. 121.

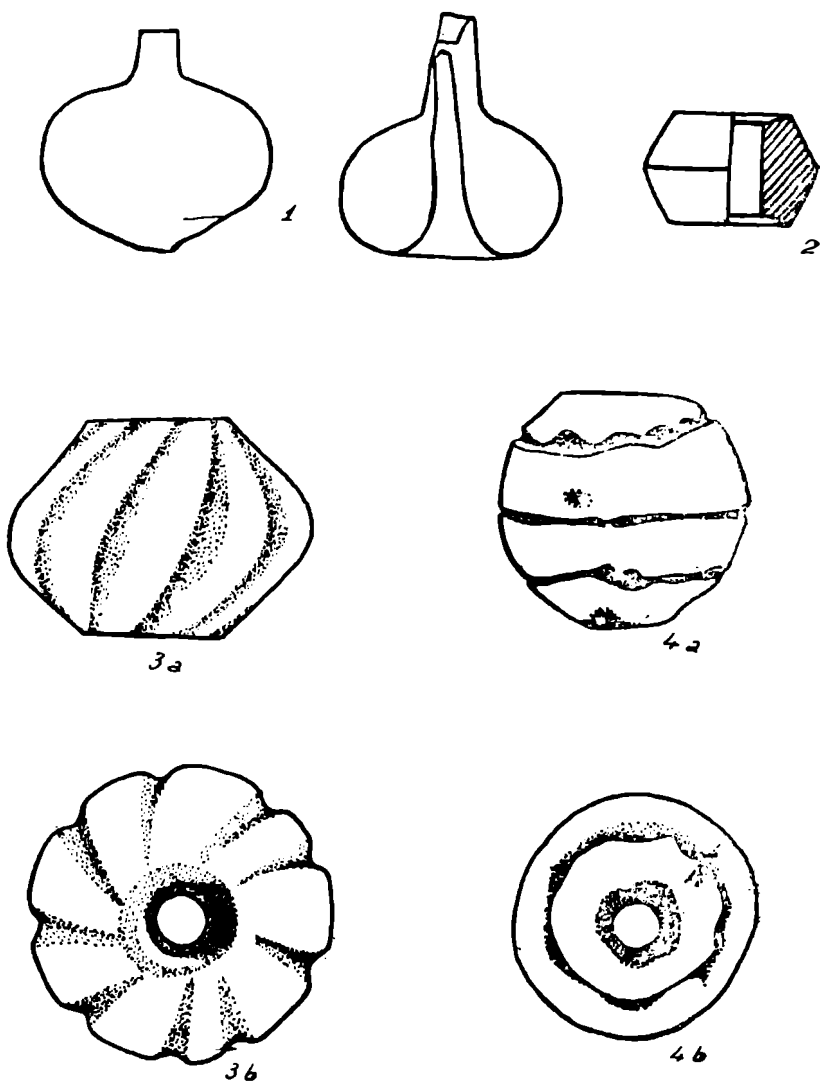


Fig. 10. Obiecte descoperite în așezarea de la Oncești

L'ÉTABLISSEMENT PRÉFÉODAL D'ONCEȘTI — BACĂU

R é s u m é

Pendant les années 1967—1970 on a effectué des fouilles archéologiques dans l'établissement préféodal d'Oncești-Bacău.

On a découvert une habitation de type hutte (fig. 2) ayant au coin de SE un foyer en pierre. (fig. 2 ; fig. 3).

Dans l'habitation, de même que dans la couche de culture, on a découvert un inventaire intéressant, formé de céramique, anneaux de bronze, fusafoles, meules de moulin à bras.

Il ya une catégorie de céramique travaillée à la main (le groupe A) et une autre travaillée à la roue du potier, (le groupe B).

La céramique travaillée à la roue peut être divisée à son tour en deux types : céramique travaillée à la roue lente (le groupe B₁) et céramique travaillée à la roue à tour moyen (le groupe B₂).

La céramique travaillée à la roue lente, est décorée avec des lignes ondulées et, plus rarement, avec des lignes incisées horizontales.

La céramique travaillée à la roue à tour moyen, qui est d'une meilleure qualité, est ornementée avec des cannelures épaisses, alternant parfois avec des bandes de lignes ondulées, des points exécutés avec les dents de peigne, des bandes de lignes courtis verticales sur des bandes de cannelures horizontales.

La présence d'une catégorie de céramique évoluée (fig. 5/1, 5,7) décorée avec des cannelures épaisses, associées avec des bandées de lignes ondulées, des bandes de lignes courtes verticales sur des cannelures horizontales, de même, que la présence de l'anneau de bronze (fig. 8/2 ; fig. 10/1) permet de dater l'établissement d'Oncești dans une époque qui correspond à la fin du VIII-e siècle et à tout le IX-e siècle.

Les caractéristiques des matériaux découverts à Oncești, ayant des analogies dans de nombreux établissements du territoire, de la Roumanie, nous indiquent l'appartenance de cet établissement à la civilisation de Dridu. Les matériaux découverts à Oncești contribuent à une meilleure connaissance des traits caractéristiques de la première phase de la civilisation de Dridu, de Moldavie, phase spécifique pour la fin du VIII-e siècle et pour tout le IX-e siècle.

LÉGENDE DES FIGURES

- Fig. 1. — Vue générale de l'Est de l'établissement d'Oncești (X — le point où l'on a découvert la hutte nr. 1).
- Fig. 2. — Le plan et la section de la hutte I.
- Fig. 3. — L'âtre de la hutte I, avec des vases *in situ*.
- Fig. 4. — Vase entier et fragments de céramique travaillée à la roue.
- Fig. 5. — Fragments de céramique travaillée à la roue rapide.
- Fig. 6. — Fragments de céramique travaillée à la roue.
- Fig. 7. — Céramique travaillée à la roue et à la main.
- Fig. 8. — Objets de l'établissement d'Oncești.
- Fig. 9. — Meules de moulin à bras de l'établissement d'Oncești.
- Fig. 10. — Objets découverts dans l'établissement d'Oncești.