

UN TEZAU MONETAR DIN SECOLELE XVI-XVII DESCOPERIT LA MĂGURA (JUD. BACĂU)

AL. ARTIMON

Tezaurul de monede de care ne ocupăm — păstrat în colecția muzeului din Bacău — a fost descoperit în anul 1966 în grădina unui locuitor din Măgura, cu ocazia săpării fundațiilor unei construcții ¹. Cu acest prilej au fost scoase la iveală un număr de 23 monede de argint emise pentru Polonia, Lituania, orașul Riga și Ungaria în secolele XVI și XVII.

Dăm mai jos descrierea monedelor:

I. Monede emise pentru Polonia

Sigismund I (1506-1548)

1-2. Jumătate gros, 1508. Av. MONETA SIGISMUNDI. Înainte de primul cuvânt o cruce de Malta. Între cele două cuvinte două cerceulețe. Legenda între două cercuri de perle. Vulturul polonez.

Rv. REGIS POLONIE, 1508. Înainte de REGIS o cruce de Malta. Cuvântul POLONIE încadrat de câte două cerceulețe. Legenda între două cercuri de perle. Coroană regală. Gumowski ², tabel XXII, nr. 559 (fig. 1/1).

II. Monede emise pentru Lituania

Alexandru I (1501-1506)

3-4. Jumătate gros, 1501-1506. Av. MON (eta) ALEXANDRI. Legenda între două cercuri de perle. În centru călărețul Lituaniei.

Rv. MAGNI DUC(at) LITUANIE, în dublu cerc de perle. În mijloc acvila Poloniei. Gumowski, tabel XXII, nr. 550 (fig. 1/2).

Sigismund I (1506-1548)

5. Jumătate gros, 1511. Av. MONETA SIGISMUNDI. 1511. Legenda între două cercuri. În mijloc călărețul Lituaniei.

¹ Monedele au fost donate muzeului în anul 1966 de Bobîrnac Elisabeta din Măgura și înregistrate în inventar la numerele 6809—6831. Mulțumim colegului V. Căpitanu care ne-a pus la dispoziție prezentul tezaur pentru publicare.

² M. Gumowski, *Podrecznik Numizmatyki Polskiej*, Krakowie, 1914.

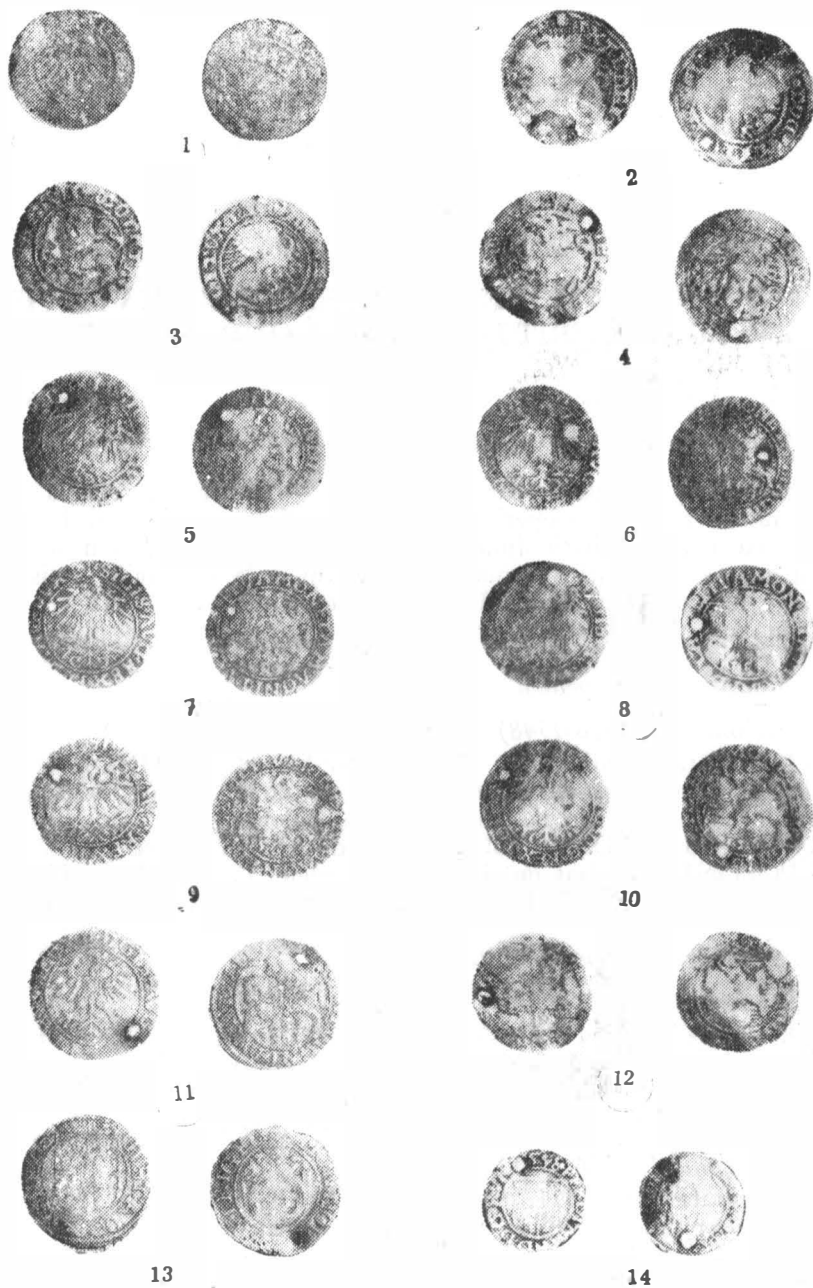


Fig. 1. Monede de argint din tezaurul de la Măgura

Rv. MAGNI DUCIS LITUANIE, între două cercuri. În mijloc vulturul polonez. Gumowski, tabel XXIV, nr. 589 (fig. 1/3).

6-7. Jumătate gros, 1518. Identici cu nr. 5, dar cu data 1518.

8-9. Jumătate gros, 1519. Identici cu nr. 5, cu singura deosebire că literele ce compun legenda sînt de alt tip³. Aceste monede au fost emise în anul 1519, așa cum se specifică pe aversul lor (fig. 1/4).

10. Jumătate gros, identică cu nr. 8-9, dar anul e șters.

Sigismund al II-lea August (1544-1572)

11. Jumătate gros, 1546. Av. SIGIS. AUG. REX. PO. MAG. DUX. LI(tuanie). Legenda între două cercuri de perle. În mijloc acvila Poloniei.

Rv. MONETA. MAGNI. DUCAT. LITV. Legenda între două cercuri de perle. În centru călărețul Lituaniei; sub cal cifrele 1546 (anul bătăliei mōnedei). Gumowski, tabel XXV, nr. 680 (fig. 1/5).

12. Jumătate gros, 1549. Av. SIGIS. AUG. REX. PO. MAG. DUX. LI. Identic ca la nr. 11.

Rv. MONETA. MAGNI. DUCAT. LITVA. Identic ca la nr. 11, numai că jos sub călăreț apar cifrele 1549 (fig. 1/6).

13. Jumătate gros, 1556. Av. SIGIS. AUG. REX. PO. MAG. DUX. LI. Identic ca la nr. 11.

Rv. MONETA. MAGNI. DUCAT. LITVA. Identic ca la nr. 11, numai că sub călăreț apar cifrele 1556 (fig. 1/7).

14. Jumătate gros, 1558. Av. SIGIS. AUG. REX. PO. MAG. DUX. LI. Identic ca la nr. 11.

Rv. MONETA. MAGNI. DUCAT. LITVA. Identic ca la nr. 11; dedesubt 1558 (fig. 1/8).

15. Jumătate gros, 1560. Av. SIGIS. AUG. REX. PO. MAG. DUX. LI. Identic ca la nr. 11.

Rv. MONETA. MAGNI. DUCAT. LITVA. Identic ca la nr. 11, numai că jos în cîmp cifrele 1560 (fig. 1/9).

16-17. Jumătate gros, 1563. Av. SIGIS. AUG. D. G. REX. POLO. M. D. L. Identic ca la nr. 11.

Rv. MONETA. MAGNI. DUCAT. LITVA. Identic ca la nr. 11, numai că jos sub călăreț apar cifrele 1563 (fig. 1/10).

18. Jumătate gros, 1564. Identică cu nr. 16-17, numai că dedesubt 1564.

19. Jumătate gros, 1565. Av. SIGIS. AUG. REX. PO. MAG. DUX. LI. Identic ca la nr. 11.

Rv. MONETA. MAGNI. DUCAT. LITV. Identic ca la nr. 11, dar anul 1565 (fig. 1/11).

Sigismund al III-lea (1587-1632)

20-21. Grosi de Lituania, 1626. Av. SIG(ismund) III D(ei). G(ratia) REX PO(loniae) M(agnus) D(ux) L(ituaniae). Bustul regelui, cu coroană și guler plisat, spre dreapta.

Rv. GROSS(us) MAG(ni) DUCA(tus) LIT(uanie). Între două cercuri de perle legenda. În mijloc călărețul Lituaniei. Gumowski, tabel XXXIX, nr. 1598 (fig. 1/12).

³ M. Gumowski, op. cit., p. 56—57.

III. Monede emise pentru orașul Riga

Gustav Adolf (1611-1632)

22. Piesă de $1\frac{1}{2}$ gros, 1624. Av. GUST (avus) ADOL (phus) D (ei) G (ratia) REX. S(ueciae). Legenda între două cercuri de perle. Scut împărțit în patru cîmpuri, cu armele Suediei: trei coroane (stînga sus și dreapta jos) și leul suedez (stînga jos și dreapta sus). În mijloc armele familiei Vasa. Deasupra scutului o coroană regală.

Rv. MON (eta) NOVA 3 CIVI (tatis) RIGE. Legenda între două cercuri de perle. Glob cruciger. Deasupra crucii două steluțe. Sub brațele crucii 2-4, adică 1624, cinci emisiuni. Pe glob, 24, număr ce indică raportul dintre moneda de $1\frac{1}{2}$ gros și taler. H-C⁴, I, 1624 (fig. 1/13).

IV. Monede emise pentru Ungaria

Ferdinand I (1527-1564)

23. Denar, 1558. Av. FERDINAND (us) D (ei) G (ratia) R (ex) UNG (ariae) 1558. Legenda între două cercuri de perle. Scut împărțit în patru cîmpuri cu armele Ungariei (stînga patru benzi orizontale, dreapta cruce patriarhală cu brațul de jos din stînga lipsă), Dalmației (două capete de panteră încoronate), jos stînga, și Boemiei (leu), jos dreapta. În mijloc: scutul austriac; scut lunguet cu o bandă orizontală.

Rv. PATRONA UNGARIE; K-B. Legenda între două cercuri de perle. Fecioara cu coroană și nimb, pe tron, ține pruncul în brațe. Inițialele K-B arată că moneda a fost bătută la Kremnica (Kremnitz-Bergstadt), actualmente în R. S. Cehoslovacă (fig. 1/14).

Tezaurul monetar de la Măgura se eșalonează pe o perioadă de 125 de ani. Cele mai vechi monede sînt jumătățile de gros de la Alexandru I (1501-1506) emise pentru Lituania, iar cele mai recente monede sînt groșii emiși de Sigismund al III-lea, la anul 1626, pentru Lituania. Majoritatea monedelor sînt emisiuni ale regilor polonezi din secolul al XVI-lea. Se cunoaște faptul că Lituania este unită cu Polonia încă din vremea lui Wladislaw Jagello (1386-1434), iar dieta din Lublin votase la 1569 uniunea monetară dintre Polonia și Lituania.⁵ Referitor la moneda emisă de Gustav Adolf, se știe că suedezi ocupă în 1621 Riga, care se afla în stăpînirea polonilor din 1561. Piesele de un gros și jumătate sînt emise de suedezi, la Riga, între 1622-1624, după model și măsură poloneză. Reversul monedelor păstrează numele orașului Riga și tipul emisiunilor poloneze dintre 1616-1621. Pe avers apare însă numele regelui suedez Gustav Adolf.

Tezaurul de care ne ocupăm este format din 20 piese de jumătate gros, două piese de un gros, o piesă de $1\frac{1}{2}$ gros și un dinar. Monedele reprezintă un capital destul de modest, valoarea totală a tezaurului ridicîndu-se la 13 groși și un dinar; o sumă mică pentru timpurile de atunci. Așa după cum arată tabelul pe care îl dăm mai jos, cu repartizarea monedelor pe țări și ani,

⁴ Emeric Hutten-Czapski, *Catalogue de la Collection des médailles et monnaies polonaises*, vol. I—IV, 1871—1891.

⁵ M. Gumowski, *Handbuch der Polnischen Numismatik*, Graz, 1980, p. 38.

ele se împart din punct de vedere cronologic în trei grupe distincte. Monedele primei grupe se datează între 1501—1506—1519; monedele celei de-a doua se datează între anii 1546—1565; monedele grupei a treia se datează între anii 1624—1626. Între cele trei grupe există un hiatus de 27 ani între prima și a doua grupă și un hiatus de 59 ani între a doua și a treia grupă. Intervalul de timp destul de mare în care se întinde tezaurul și hiatusul între cele trei grupe de monede, ne determină să considerăm că tezaurul a fost acumulat în trei etape de două persoane deosebite, în timp de două generații. În același timp o mențiune specială trebuie făcută asupra faptului că majoritatea monedelor sînt perforate (vezi tabelul) în scopul de a fi înșirate în salbe, scop în care probabil au și fost folosite. Această caracteristică pe care o prezintă tezaurul descoperit la Măgura (numărul mare de monede perforate) ne obligă să tragem concluzia că ele au fost teaurizate nu pentru schimb, ci pentru valoarea intrinsecă a argintului, pentru a servi la împodobire (salbe). O situație similară o prezintă și tezaurul monetar descoperit la Suceava,⁶ însă cu un număr mai mare de monede.

Anul emiterii	Polonia	Lituania	Riga	Ungaria	Perforate	Neperforate	Total
1501—1506	—	2	—	—	2	—	2
1508	2	—	—	—	1	1	2
1511	—	1	—	—	—	1	1
1518	—	2	—	—	2	—	2
1519	—	3	—	—	3	—	3
1546	—	1	—	—	1	—	1
1549	—	1	—	—	1	—	1
1556	—	1	—	—	1	—	1
1558	—	1	—	—	1	—	1
1558	—	—	—	1	1	—	1
1560	—	1	—	—	1	—	1
1563	—	2	—	—	2	—	2
1564	—	1	—	—	1	—	1
1565	—	1	—	—	1	1	1
1624	—	—	1	—	—	1	1
1626	—	2	—	—	1	1	2
Total general					19	4	23

În ce privește îngroparea monedelor din tezaurul de la Măgura este greu de precizat în ce împrejurări a avut loc și cînd anume. Ar trebui să ne limităm la presupuneri care nu ar corespunde cu adevărul istoric. În orice caz, avem doar un terminus postquem de care se poate ține seama, anul 1626.

Majoritatea monedelor din tezaurul de la Măgura sînt emise în secolul al XVI-lea. În această vreme în Moldova circulau monede proprii și străine, dintre care cele mai frecvente erau zloții tătărăști (ducații venețieni de aur),

⁶ Gr. Foit, *Un tezaur monetar din secolele XV—XVII descoperit la Suceava*, în SCN, III, p. 739.

taleri bătuti de Țările de jos, monedele de aur și argint turcești, monede ungurești, poloneze ⁷ etc.

Monedele bătute de voievozii Moldovei în secolul XVI, sînt în continuă descreștere. Dacă în timpul lui Ștefan cel Mare (1457—1504) emisiunile de monede moldovenești cunosc o înflorire deosebită ⁸, remarcată și prin faptul că moneda de bază, grosul, era de argint și avea o valoare proprie ridicată, sub urmașii lui, Bogdan al III-lea (1504—1517) și Ștefăniță (1517—1527), valoarea grosului scade, fiind bătut în argint de calitate inferioară, bilon și bronz. Se știe că după Ștefăniță Voievod — emisiunile monetare moldovenești încetează pentru cîteva decenii, din cauza lipsei argintului și a dominării pieței de către monedele străine ⁹. Sporadic se vor mai emite monede de voievozii Alexandru Lăpușeanu, Despot Vodă, Ștefan Tomșa, Ion Vodă cel Cumplit, Ștefan Răzvan, iar începînd cu secolul al XVII-lea baterea de monede proprii încetează în Moldova. Datorită și acestui fapt pe piața Moldovei circulă numeroase monede străine, printre care și cele poloneze. Monede poloneze de valoare mică și mijlocie s-au bucurat de o largă circulație în Moldova secolului al XVI-lea. Dacă în tezaurul de la Măgura majoritatea monedelor sînt emise de regi polonezi, acest lucru nu reprezintă o descoperire izolată, deoarece și în alte puncte ale Moldovei au fost găsite numeroase tezaure cu monede poloneze. În această direcție enumerăm descoperirea la Borzești ¹⁰ (jud. Bacău) a unui tezaur compus din 600 monede din care 99 exemplare sînt jumătăți de groși lituanieni de la Alexandru I, 125 piese de la Sigismund I și 284 piese de la Sigismund al II-lea August, emise pentru Lituania. La Suceava ¹¹ s-au descoperit două tezaure, din care primul cu un număr de 95 exemplare emise pentru Polonia și Lituania de Alexandru I, Sigismund I, Sigismund al II-lea August, Sigismund III, iar al doilea cu un număr de 846. Menționăm în continuare tezaurele monetare de la Piatra Neamț ¹² și Șerbești ¹³. La fel ca și la tezaurul de la Măgura se constată că monedele poloneze au fost emise, atît pentru Polonia cît și pentru marele ducat al Lituaniei. Această prezență masivă a monedei poloneze trebuie pusă în legătură cu relațiile comerciale dintre Moldova și Polonia. Într-adevăr, în secolul al XVI-lea legăturile comerciale dintre cele două țări continuă să se dezvolte, ele fiind reglementate prin tratatele ce se încheie în această epocă. Deși în prima parte a domniei lui Petru

⁷ *Istoria României*, II, p. 587—588 și p. 847—848.

⁸ Oct. Iliescu, *Emisiunile monetare ale Moldovei în timpul lui Ștefan cel Mare*, în *Cultura moldovenească în timpul lui Ștefan cel Mare*, București, 1964, p. 191—192.

⁹ *Istoria României*, II, p. 588.

¹⁰ Tezaurul de la Borzești se află în colecțiile Cabinetului Numismatic al Academiei R.S.R. (Înregistrare nr. 663/944).

¹¹ Gr. Foiț, op. cit., p. 511; idem, *Noi tezaure monetare medievale descoperite în regiunea Suceava*, 1967, p. 15—23.

¹² C. Mătaș, O. Iliescu și V. Mihăilescu-Bîrliba, *Date noi cu privire la circulația monetară în Moldova (secolul al XVI-lea) în Arheologia Moldovei*, VII (sub tipar).

¹³ Elena Isăcescu, *Tezaurul de monede medievale de la Șerbești (jud. Neamț) în Memoria Antiquitatis*, III, p. 499.

¹⁴ C. Mătaș, O. Iliescu și V. Mihăilescu-Bîrliba, op. cit.

Rareș se observă o întrerupere a relațiilor economice între cele două țări, ca urmare a politicii antipoloneze a voievodului (acest lucru resimțindu-se și în descoperirile monetare; nu mai departe în tezaurul nostru se observă un hiatus între anii 1519—1546, ca și în tezaurul de la Piatra Neamț¹⁴, reluarea acestor relații va cunoaște o intensitate deosebită începând cu domnia lui Alexandru Lăpușneanu¹⁵. În același timp trebuie să arătăm că un impediment în dezvoltarea mai puternică a relațiilor comerciale dintre cele două țări l-a avut aservirea Moldovei dominației Imperiului Otoman. Numai așa se explică de ce, în interesul negustorilor Imperiului, care puteau fi concurați pe piața moldovenească de cei poloni, la ordinul Porții, se iau măsuri ca mărfurile acestora din urmă, introduse sau scoase din țară, să fie supuse unor mari taxe vamale. Pentru revenirea la situația anterioară, însuși regele Poloniei intervine, în 1577, pe lângă sultan, invocând tratatul de pace și prietenie care-i lega¹⁶. E și firesc ca aceste legături comerciale cu regatul Poloniei să ducă la o intensă circulație monetară și la prezența pe piața Moldovei a numeroaselor monede poloneze.

În tezaurul de la Măgura există și un dinar emis pentru Ungaria de Ferdinand I la anul 1558. Este cunoscut faptul că în Moldova, la mijlocul veacului al XVI-lea, după G. Reichersdorffer, circulau în egală măsură monedele ungurești și cele turcești¹⁷. Acest lucru e confirmat de numeroasele monede ungurești din secolul al XVI-lea (în special dinari) găsite în Moldova¹⁸.

În acest fel explicăm prezența monedelor în tezaurul descoperit la Măgura și care a aparținut unui localnic ce l-a îngropat aici în urma unui pericol.

UN TRÈSOR MONÉTAIRE DES XVI—XVII SIÈCLÉ DÉCOUVERT À MĂGURA (DÉPARTEMENT DE BACĂU)

Résumé

L'auteur présente un trésor monétaire découvert en 1966 dans la commune de Măgura, district de Bacău.

Le trésor se compose de 23 monnaies en argent, émission Pologne, Lituanie, la ville d'Riga et l'Hongrois en XVI—XVII siècle.

Les monnaies déchiffrées ont été émises entre les années 1501—1506—1626.

L'auteur décrit en détail le 19 demi-gross létuaniennes appartenant à Alexander I, Sigismund I, Sigismund II August, Sigismund III. Aussi sont décrit un case deux demi-gros qui sont emis pour Pologne par Sigismund I, une mon-

¹⁴ *Istoria României*, II, p. 846.

¹⁶ *Ibidem*, p. 845.

¹⁷ *Ibidem*, p. 847.

¹⁸ Gr. Foit, *Noi tezaure...*, p. 15—22.

naie à une valeur de 1½ grosses émiés pour l'ville de Riga par Gustav Adolph et un dinoire emis pour l'Hongrois par Ferdinand I. L'étude de ce trésor permet à l'auteur à faire une suite de considerations sur la circulation monnaitare de la Moldavie du XVI^{em} siècle.

On soit que les monnaies polonois qui ont une petite et moienne valeur avoit une circulation intense — à l'époque.

Cette presance masive des monnaies étrangères est déterminé pour les relations commerciales entre la Moldavie et autres pays.

EXPLICATION DES FIGURES

Fig. 1. — Monnaies d'argent du trésor de Măgura.