

## **ȚESĂTURI DECORATIVE FOLOSITE LA INTERIOARELE LOCUINȚELOR DIN GLĂVĂNEȘTI — BACĂU**

de DORINEL ICHIM

Amenajarea interioarelor plăcute și armonios decorate a constituit pentru țărănul român un interes deosebit, manifestat sub aspectul organizării unui mediu ambiant, plăcut și odihnitor. Folosirea textilelor din lână pentru acoperirea pereților a avut pe lângă scopul decorativ și un scop practic, izvorât din necesitatea menținerii căldurii în interior.

Numărul așezărilor în care se mai întâlnește preocuparea de a se decora interiorul locuințelor țărănești conform tradiției este din ce în ce mai redus, astfel că cercetările efectuate „pe viu” nu pot să elucideze singure problematica care se urmărește, fiind nevoiți să recurgem adesea la memoria comunității.

Procesul de înnoire care are loc în decorarea interioarelor locuințelor țărănești nu mai păstrează din tradiție decât unele elemente disociate datorită noilor viziuni de ordin estetic, pe de o parte, dar mai ales schimbărilor care s-au produs la mobilier și la planul locuințelor, pe de altă parte. Se face tot mai mult vădită preocuparea de a se amenaja în interiorul locuinței după modelul orășenesc, casele fiind construite după planuri noi, având mai multe încăperi cu funcții și destinații diversificate, deosebindu-se de vechea casă țărănească cu una sau două încăperi. Ceea ce s-a păstrat ca o moștenire și ca o acumulare, din punct de vedere estetic, este grija permanentă pentru înfrumusețarea interioarelor. Adoptarea diverselor materiale decorative, ajungând până la aglomerări de produse artizanale și industriale, nu mai are nimic comun cu armonia, echilibrul și bunul gust al interioarelor locuințelor țărănești din Moldova din secolul al XIX-lea și primele decenii ale secolului al XX-lea.

Zonele și sub zonele etnografice ale județului Bacău păstrează mărturie ale unor asemenea interioare în care rolul decorativ îl îndeplinesc textilele din fibre de origine animală și vegetală. Deosebirile care se reliefează de la o zonă la alta se datoresc condițiilor economice și sociale în care s-au dezvoltat și au evoluat locuințele țărănești.

Dacă astăzi aproape că nu mai întâlnim interioare care să prezinte sub aspect funcțional înfățișarea celor din secolul trecut, avem de a face cu o gamă întreagă de textile de casă, cu specific local, caracteristice pentru zonele etnografice ale județului : Trotuș, Siret și Colinele Tutovei.

Pe valea Zeletinului, la Glăvănești, se întâlnesc o varietate de textile de casă, începând cu cele arhaice care foloseau tehnici și procedee străvechi până la cuverturile și macaturile de astăzi executate în aceleași tehnici dar în procedee diferite. Interesul pentru cunoașterea valorilor artei populare din satul Glăvănești a fost cu atât mai mare cu cât această așezare mocănească este unică în felul ei în zona Colinelor Tutovei băcăuane. Istoria satului nu este bogată în evenimente, deși a fost consemnat în documentele moldovene încă de la începutul sec. al XVI-lea, având locuri pentru pomăt, fin și mori<sup>1</sup>. De la sfârșitul sec. al XVII-lea satul a trecut sub stăpânirea mănăstirii Răchitoasa<sup>2</sup>, iar în Condica Liuzilor pe anul 1803 figura cu 97 de birnici care aveau oi și loc îndestul<sup>3</sup>.

Nu se cunosc încă împrejurările în care acești mocani s-au stabilit aici, dar se poate concluda că în trecerea lor de la munte spre lunca Dunării au găsit în Colinele Tutovei condiții prielnice practicării păstoritului și s-au stabilit aici pentru totdeauna. Bătrînii satului povestesc că printre primii veniți ar fi fost și ciobanul cu numele de Glăvan, personaj legendar, care ar fi întemeiat așezarea ce-i poartă numele.

La Glăvănești, sat de mocani cu vechi tradiții de păstori, vestiți prin turmele lor de oi în toată Moldova de sud, s-au țesut originale textile de casă care se încadrează în câteva categorii distincte țesături de uz, țesături cu caracter decorativ și țesături ocazionale<sup>4</sup>.

Creșterea oilor, cultivarea inului și cînepii precum și creșterea viermilor de mătase au asigurat materia primă necesară industriei casnice care a cunoscut o puternică dezvoltare, izvorită și din necesitatea de a realiza un echilibru estetic între interiorul locuinței și aspectul exterior al gospodăriei țărănești. Amploarea pe care a luat-o industria casnică a făcut ca această enclavă a artei moldovenești de pe valea Zeletinului să se perpetueze pînă în zilele noastre, păstrînd specificul local și tradiția portului popular, caracteristic prin simplitate și eleganță. Se evidențiază mai cu seamă textilele cu caracter decorativ din rîndul cărora covoarele moldovenești de Glăvănești ocupă un loc principal.

Referindu-ne la interiorul locuinței țărănești din această așezare este necesar să facem precizarea că tipul mai vechi de casă avea două încăperi, tînda, care era totodată și camera de locuit și „odaia de bună”. Din acest tip asimetric a evoluat locuința cu plan simetric, cu două odăi, una de locuit și cealaltă „de curat”, despărțite de o sală, cu chiler lateral sau la spate.

Pentru decorarea acestor interioare s-au țesut o întreagă varietate de textile de casă, unele mai sobre cu decor redus, folosite pentru uz, altele avînd un pronunțat caracter decorativ.

Din categoria textilelor de uz întîlnite la Glăvănești fac parte procovița, candrilul, așternutul de pat, ștergarul (prosopul) și lăicerul. Aceste textile au un caracter arhaic deoarece folosesc materiale foarte

1 *Catalogul documentelor moldovenești* (C.D.M.), II, Buc., 1959, nr. 2086, p. 406.

2 *C.D.M.*, IV, Buc., 1970, nr. 1975, p. 435.

3 Th. Codrescu, *Uricarul*, II, Iași, p. 187.

4 Georgeta Stoica, *Interiorul locuinței țărănești*, Buc., 1973, p. 28.

vechi care se prelucrau în tehnici străvechi cum ar fi : țesutul în două și patru ițe și prelucrarea la puiă. Ornamentul era realizat în forme mai puțin evolute și consta din dungi colorate de băteală, atunci când se țesea în două ițe. La tehnica țesutului în patru ițe ornamentul se obținea prin diferite procedee de neveditură și se numea „în ozoare”. Sub numele de *procoviță* era cunoscută țesătura din lână sau cînepă, de culoare natur sau în culori vegetale, în două ițe, care era destinată să acopere pereții interioarelor de locuit. Tot în acest scop și din aceleași materiale era confecționat *candrilul* care se țesea în patru ițe, cu urzeala și băteala din două sau mai multe culori. Datorită acestui procedeu tehnic întreaga suprafață se orna cu păturate de dimensiuni variate, rezultate din încrucișarea firelor de băteală cu cele de urzeală (fig. 1. a.). Acest tip de țesătură se mai întâlnește în aceeași zonă la Răchitoasa, cit și pe valea Trotușului și Tazlăului. *Așternutul de pat* (fig. 1. b.) și fețele de ogheal se țesau tot în patru ițe, cu ornamentul „în ozoare”, din lână de culoare natur ; albă, neagră sirbă și seină. În aceleași tehnici și procedee se lucrau *țoalele* din cînepă, avînd urzeala din fuior și băteala din canură<sup>5</sup>.

*Ștergarele și fețele de mese* aveau o destinație dublă. Cele mai vechi au fost destinate pentru uz gospodăresc, fiind confecționate din cînepă și în, mai târziu din bumbac. Pentru ca *tortul*<sup>6</sup> să se albească și să devină moale se amesteca cu cenușă și se dădea la cuptor unde se cocea, după care se spăla în două-trei leșii<sup>7</sup>, se dădea la uscat și apoi se trăgea pe mosoare. Pinza de tort țesută se ghilea într-un ciubăr din lemn, timp de o săptămînă, înlocuindu-se apa de două-trei ori pe zi, procedeul fiind numit de localnici *înălghitul pinzei*<sup>8</sup>. Ștergarele decorative și ocazionale, evolute din categoria celor de uz, prezentau ornamente fie din vrîste de borangic, fie prin procedeul tehnic al țesutului în patru și cinci ițe. O categorie aparte o constituie ștergarele ornamentate cu cusături artistice „în cruce”, cu motive figurale și vegetale : cățeluși, păsări, ramuri, pomul vieții etc. (fig. 2.). Ștergarele decorative, numite de localnici *prosoape*, ocupau un spațiu destul de redus în raport cu textilele de lână, ele fiind folosite pentru împodobitul icoanelor. Albul imaculat al acestora contrasta cu culorile înegrite de vreme ale vechilor icoane pictate pe lemn, însoțite de nelipsitul buchet de busuioc, și așezate pe unul din colțurile mai puțin luminate ale peretelui dinspre răsărit.

*Lăicerul*, la fel ca și prosopul, este o țesătură cu funcție dublă. Tipul mai puțin ornamentat, dintr-o succesiune de „poduri” și „vrîste” era folosit pentru uz. Din acest tip, prin ornamentarea geometrică a „podurilor” a evoluat lăicerul cu alesături, țesătură cu caracter decorativ, în mai multe variante locale în funcție de motivele ornamentale, de exemplu „cu strimbele” (fig. 3 a), „bătrînesc” (fig. 3 b). Lăicerul a preluat cu timpul funcția așternutului de pe lăiță, cel ornamentat sobru fiind folosit pentru

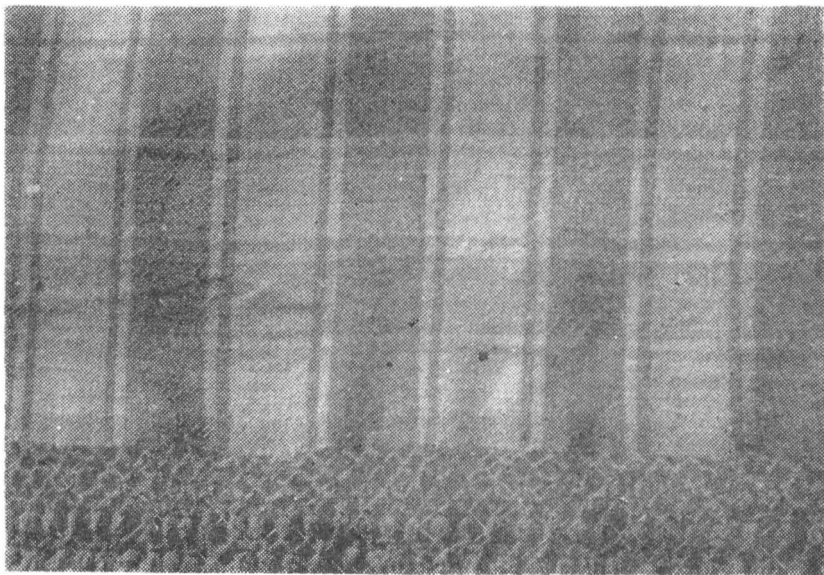
5 Din pieptănatul cînepii se obține *fuiorul*, cu fibra lungă subțire și rezistentă folosit la urzeală, drept suport al țesăturii ; *Canura*, cu fibra scămoșată și moale se folosea ca băteală.

6 *Tortul* era produsul obținut prin toarcerea fuiorului.

7 *Leșia* era soluția limpezită obținută din fierberea cenușei cu apă.

8 Informații, Aprecieși Gh. Tinca, 77 ani, Glăvănești.

a



b

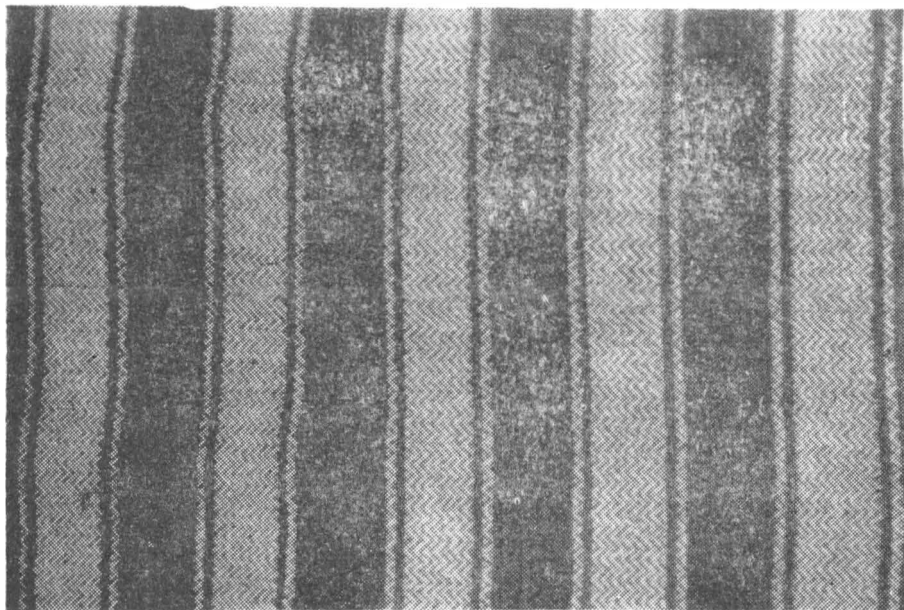
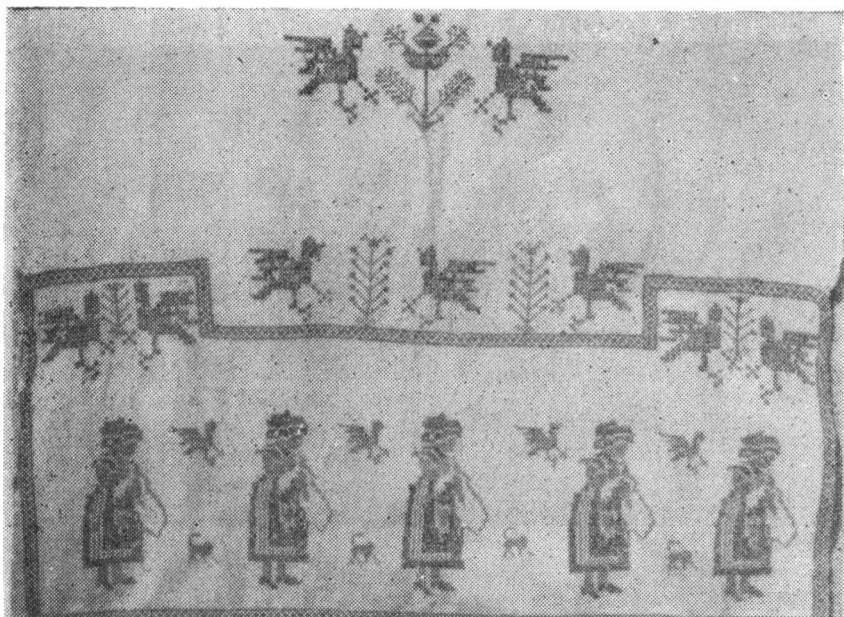


Fig. 1. — a. <http://www.amec.ro> — Glăvănești.



b



Fig. 2. <http://www.cine.ro/> <http://en.iacl.ro/>

A black and white photograph showing a close-up of a dark, textured surface. The surface is covered with a repeating pattern of small, light-colored squares, likely a woven fabric or a printed design. The squares are arranged in a grid-like fashion, with some squares appearing slightly more prominent than others, creating a subtle relief effect. The overall appearance is that of a book cover or endpaper.

A black and white photograph showing two vertical strips of fabric with a checkered or quilted pattern. The strips are positioned on either side of a dark, textured central area. The fabric strips feature a grid of squares in various shades of gray, black, and white, creating a complex geometric design. The strips appear to be remnants of a larger piece of fabric, possibly a garment or a textile sample, with visible stitching and frayed edges.

Fig. 3. — a. Lăieșii de sticlă; b. Lăieșii de cărămidă — Glăvănești.

acoperitul patului, iar cel cu alesături învelea peretele din dreptul patului, avînd totodată și rolul de izolator împotriva frigului. Că țesătură ocazională lăicerul mai făcea parte și din textilele folosite la diferitele ceremonii și datorită acestor funcții multiple era nelipsit din zestrea fetelor de măritat.

*Covoarele.* Textilele de casă din lînă ale căror funcție dominantă este cea decorativă, fără a neglija-o pe cea utilitară, sînt covoarele moldovenești din lînă care se remarcă prin ornamentație și cromatică. *Tehnica.* Scoarțele din Glăvănești se încadrează perfect în tipul moldovenesc atît din punct de vedere al tehnicii țesutului, al tipurilor și motivelor ornamentale, cît și a stilului și coloritului specific local. La fel ca și lăicerele, covoarele sînt țesute în tehnica chilimului<sup>9</sup>, în două ite, cu urzeala ascunsă, din păr și băteala din lînă de calitate moale, calități ce se obțineau la pieptănatul lînii. În realizarea decorului se folosea procedeul tehnic al firelor întrepătrunse cînd era necesară realizarea lînii drepte, în care suprafețele colorate se legau între ele pe un fir de urzeală comun, pe rînd firele celor două culori învecinate trecînd pe după firul de urzeală. Tehnica alesului cu găurele permitea realizarea liniilor curbe sau oblice printr-un contur cu găurele, punctele de trecere de la un spațiu la altul fiind foarte apropiate ordonează linia oblică sau curbă. Este interesant de menționat faptul că la același covor, pentru realizarea motivelor ornamentale țesătoarele foloseau cu multă îndemînare și pricepere cele două tehnici.

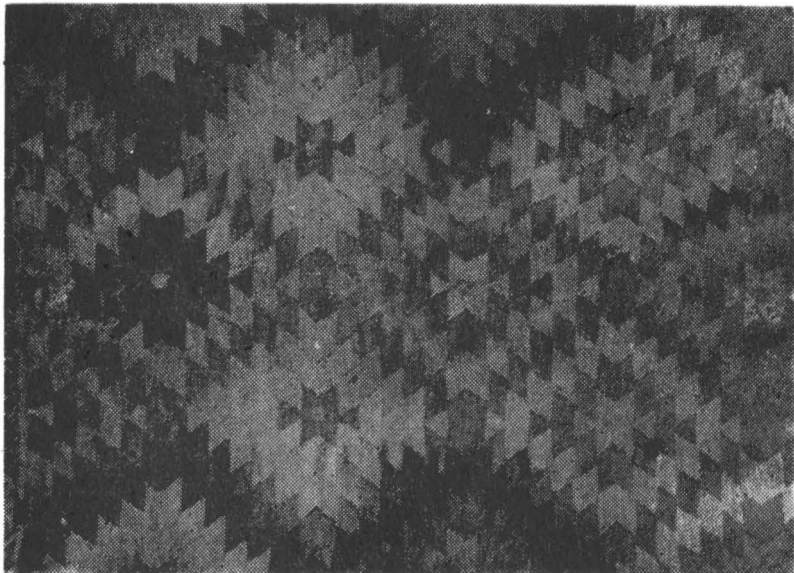
Dacă textilele de uz își au o îndepărtată tradiție și origine care nu trebuie căutată în afara locuinței țărănești, fiind rezultatul unor căutări și a unor acumulări necontenite, covoarele, ca țesături decorative de interior, apar, mai întîi, în locuințele boierești și orășenești, ajungînd destul de repede și în lumea satelor. Motivul antropomorf al fetelor în port orășenesc, cu umbrele, întîlnit destul de frecvent la scoarțele din Glăvănești dovedește pătrunderea acestora în mediul rural prin filiera orășenească.

*Tipuri de ornament.* Cercetările și studiile efectuate au dat posibilitatea să se deosebească mai multe tipuri ornamentale și variante ale acestora : cu motive ornamentale geometrice, figurale și vegetale, în diverse interpretări, stilizări și combinații originale dînd naștere mai multor tipuri ornamentale, dintre care s-au conturat scoarțele cu decor geometric, combinat și vegetal-figural.

*Scoarța cu decor geometric* se întîlnește din ce în ce mai rar avînd ca element decorativ rombul. Scoarța denumită „în roate“ (fig. 4 a) are motivul ornamental al rombului realizat în tehnica țesutului în găurele, fiind una din piesele caracteristice ale tipului cu decor geometric. Ornamentul geometric se compune din trei șiruri de romburi concentrice și două șiruri de jumătăți de romb, cele din urmă fiind dispuse pe marginea țesăturii. În centrul figurilor geometrice se află motivul „chistor-

9 Marcela Focșa, *Scoarțe românești*, Buc., 1970, p. 9.

a



b



Fig. 4. — a. Scoartă „în roate” cu culori vegetale. b. Scoartă „cu floarea” —



nicului<sup>10</sup>, străvechi motiv decorativ geometric întâlnit și în alte zone etnografice. O variantă mai nouă a acestui tip este scoarța „cu floarea” la care laturile romburilor sînt compuse din mici dreptunghiuri și pătrate, cu semnul crucii în mijloc, executate prin tehnica firelor întrepătrunse (fig. 4 b). Ambele scoarțe geometrice se întîlnesc și în alte zone ale județului Bacău, fiind deopotrivă răspîndite în Moldova, Muntenia și Banat, prezența lor dovedind caracterul unitar al artei noastre populare.

*Scoarța cu decor vegetal-figural*, prezintă un interes deosebit datorită motivelor ornamentale ale pomului vieții, simbol al tinereții fără de bătrînețe și bătrîneții fără de moarte. Pomul, ca izvor al vieții, nu este niciodată prezentat singur, el apare în compoziții simbolice înconjurat de fluturi, păsări, animale. La *covorul cu copăcei* (fig. 5 a) prin dispunerea repetată a motivului pomului de-a lungul țesăturii s-a obținut ceea ce în arta populară se numește efect de ritm. Aceluiași tip îi corespunde *covorul c upăunițe și cocoși* (fig. 5 b) din care nu lipsește motivul florii stilizate geometric și pomul vieții. La acest covor se disting două modalități de interpretare a motivelor ornamentale: una tradițională, în care cățelușii, florile și pomul sînt stilizate într-un mod cu totul original și alta nouă, în care păunițele, cocoșii și creanga sînt interpretate în mod naturalist, fiind executate după modele care circulau în vremea aceea. Într-un mod asemănător este executat și *covorul cu păunița și coronița* (fig. 10 c), în care coronița reprezintă buchetul ca motiv vegetal naturalist, iar motivele figurale lucrate după modele au frînat fantezia de altă dată a iscusitelor creatoare de compoziții.

*Scoarța cu decor combinat* constituie un tip ornamental dominant în categoria textilelor decorative din Glăvănești. Cele mai reușite exemple s-au obținut prin combinațiile motivelor geometrice cu variante locale ale pomului vieții, ca exponent al motivelor vegetale, din care nu lipsesc motivele figurale antropomorfe, zoomorfe și avimorfe. Tipul de covoare cu decor combinat, specific pentru Glăvănești, constituie din punct de vedere artistic un exemplu al echilibrului, simetriei și rafinamentului stilistic, fiind totodată deosebit de interesante din punct de vedere compozițional.

Cea mai veche scoarță de acest tip este *covorul cu leu* (fig. 6 a), datat din anul 1894, la care timpul ce s-a scurs a lăsat o ușoară patină peste tonurile calde și discrete ale culorilor vegetale. Pe un fond de indigo, între cele două romburi dispuse la capete și realizate în procedeul tehnic „cu găurele”, creatoarea anonimă din secolul trecut a compus cu mult gust și simț artistic, mînuind cu pricepere firele de băteală, scene cu păsări și animale care se înfruntă. Centrul compoziției este dominat de figura impunătoare a unui leu, realizat după un model, atacînd o căprioară, motiv figural stilizat. Prezența unor asemenea scene pline de naivitate, dacă socotim disproporția dintre cele două animale și prezența acestui rege al faunei în creația populară românească, sînt curiozități care trezesc interes și atracția față de acest gen al artei populare.

10 Denumirea locală este prescurtînd, obiect de cult folosit la decorarea colacilor de ritual, pentru pomenirea morților.



Fig. 5. — a. Covor cu copăcei și cocoși — Glăvănești. b. Covor cu pănunițe și coronita — Glăvănești. c. Covor cu pănunițe și cocoși — Glăvănești.

a



b

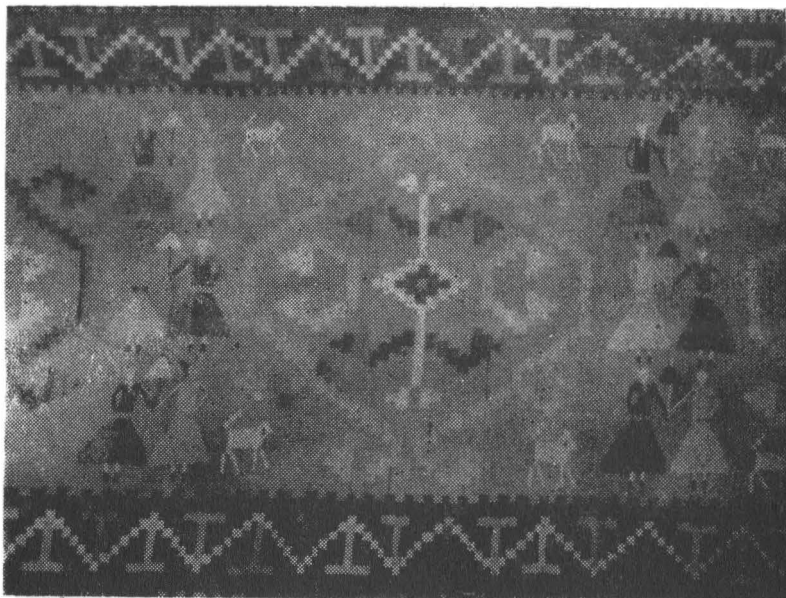


Fig. 6. — a. Covor cu leu din 1894, cu culori vegetale — Glăvănești. b. Covor  
<http://www.ghimbuc.ro/> <http://www.ghimbuc.ro/>

Aceluiași tip cu decor combinat îi aparține și *covorul cu policandru* (fig. 6 b) pe al cărui fond de culoare roșu-pal sînt ordonate de-a lungul țesăturii patru figuri geometrice poligonale, combinate cu motivele „cîrligul” și „coarnele berbecului”. Între fiecare două figuri geometrice sînt dispuse cîte trei perechi de fete cu umbrele, în costumație orășenească, însoțite de cățeluși. Alături de vechile motive ornamentale apar și unele mai noi pentru vremea aceea ceea ce ne dovedește că arta acestor țesături decorative s-a îmbogățit de la o etapă la alta, constatare care rezultă și din faptul că într-o perioadă relativ scurtă de timp, la Glăvănești s-au țesut o întreagă gamă de textile decorative folosind motive ornamentale din cele mai complexe și mai variate. O riguroasă selecție a țesătoarei sau al unui grup făcea să îndepărteze ceea ce era de prisos și să combine într-un mod armonios motivele noi așa-zis „la modă” cu cele vechi, arhaice. În această ordine de idei reținem faptul că aspectul de înnoire în ornamentarea covoarelor trebuie privit ca un curent sau un val care cuprindea satul întreg. Acesta este dovedită și de faptul că în sat se găsesc nu exemplare izolate ci serii întregi de covoare care folosesc aceleași elemente decorative de bază cu mici deosebiri de interpretare a motivelor ornamentale și a culorilor, ceea ce exclude șablonismul, dînd posibilitatea țesătoarelor să-și aducă aportul personal printr-o cît mai originală realizare artistică, stilistică și cromatică.

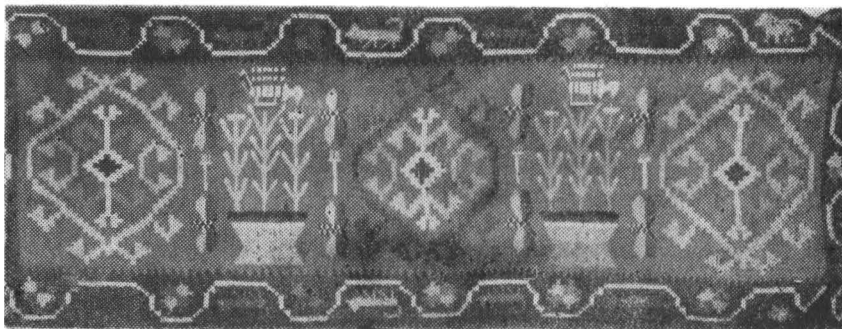
O variantă a covorului cu policandru este *covorul cu gavanosul* (fig. 7), în care grupele de perechi de fete sînt înlocuite cu gavanosul, o variantă locală de interpretare a pomului vieții, la care fluturi și păsări au venit fie să se înfrupte din nesecatul izvor de viață, fie să se odihnească la umbra lui. Chenarul, o combinație de cățeluși și „flioane”<sup>11</sup>, compartimentat de albul strident al unei linii ondulate, nu numai că limitează spațiul cîmpului decorativ, dar pare să joace și un rol suplimentar, de veghe.

Scoarța cea mai interesantă din punct de vedere compozițional și ornamental, un strălucit exemplar al tipului cu decor combinat, rămîne totuși *covorul bătrînesc cu cai* (fig. 8). Motivele ornamentale sînt organizate simetric față de pomul vieții situat pe mijlocul compoziției. Pe un fond roșu, cei doi cai ținuți de hături de către călăreții lor și orientați spre centrul compoziției s-au oprit la pomul vieții unde îi așteaptă perechi de fete. Țesătoarea a adunat în jurul pomului vieții, ca într-o legendă, cai năzdrăvani, păsări zburînd, fete cu umbrele, cățeluși păzitori precum și cocoși vestitori ai timpului și ai oaspeților. Modalitatea în care sînt stilizați cei doi cai este cu totul originală, aceștia asemănîndu-se mai degrabă cu niște animale legendare care domină întregul spațiu decorativ. O înșiruire de fluturi și de libelule, de cățeluși și de flori geometrizeate alcătuiește chenarul covorului cu cai, o adevărată operă de artă populară.

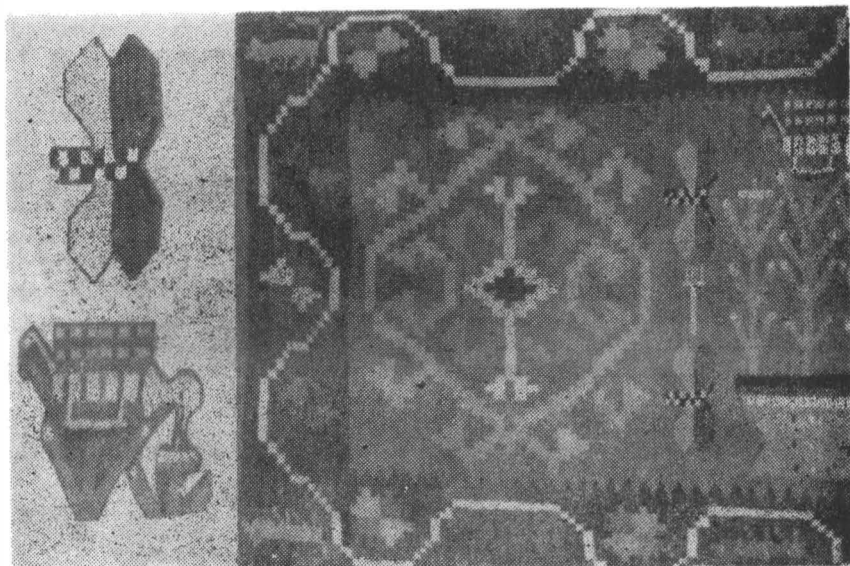
Începînd cu primul deceniu al secolului al XX-lea în ornamentarea covoarelor de Glăvănești se produc schimbări generate de largă circulație a modelelor șablonizate și de pătrunderea masivă a coloranților pe bază de anilină care înlocuiesc treptat tehnica tradițională a vopsitului vegetal. Aceste schimbări pot fi observate la seria de covoare cu *cerbi și păunițe*

11 *Fliontă* — denumire locală a florii stilizate.

a



b



c

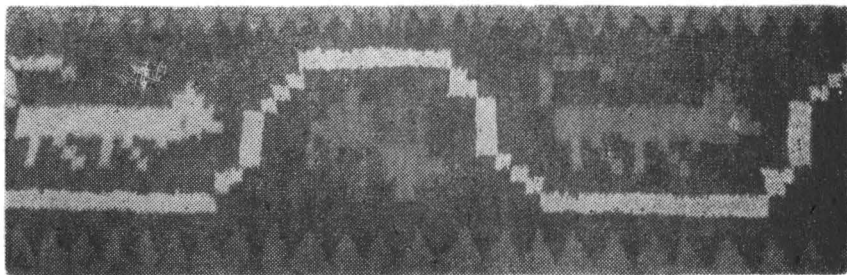
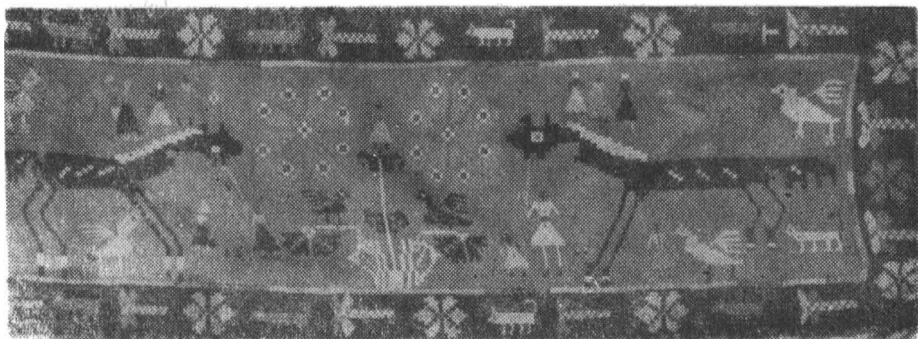
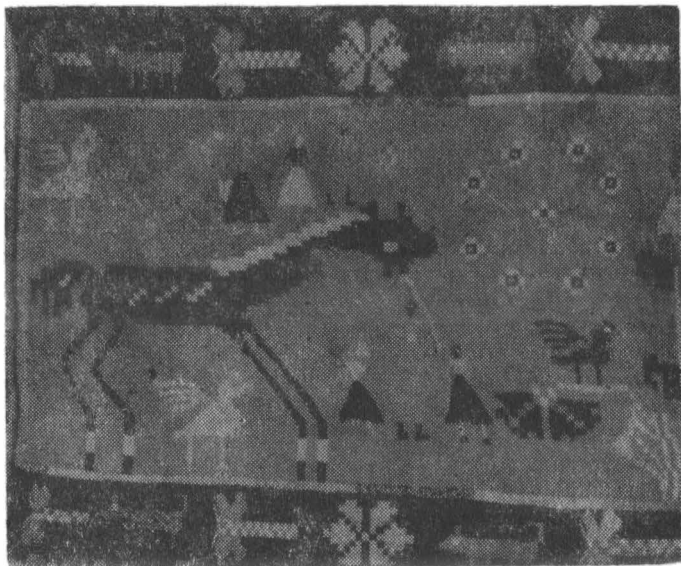


Fig. 7. — a. Coșes cu gâvezișul. b. Detaliu. c. Cheneș — Glăvănești.

a



b



c



Fig. 8. — a. Coverlet, b. Pillowcase, c. Runner — Glăvănești.

(fig. 9) care din punct de vedere al organizării compoziției se aseamănă cu covorul bătrânesc cu cai, elementul comun fiind decorul simetric. De o parte și de alta a pomului vieții, care se află în centrul compoziției, sînt grupate fete cu umbrele ținînduse de mini, alcătuiind *hora fetelor*, străvechi motiv decorativ al artei populare românești. Cei doi cerbi, orientați spre centrul compoziției, domină întreg spațiul decorativ, fiind urmați de păunițele așezate pe ramuri. Unul dintre aceste exemplare prezintă un interes deosebit datorită chenarului decorat, pe toate cele patru laturi, cu motive antropomorfe ce alcătuiesc o adevărată horă de jur împrejurul cîmpului ornamental. Pomul vieții apare la această serie de covoare în mai multe variante : vasul cu flori, arborele, ghiveciul etc.

Din deceniul al II-lea al sec. al XX-lea covoarele tradiționale s-au Țesut din ce în ce mai rar, locul lor fiind luat de cele cu motive orășenești și naturaliste, rupte de tradiție, cu o valoare artistică scăzută, fiind lipsite de autenticitatea celor vechi. Exemplificăm prin *covorul cu copaci și cocoși* (fig. 10 a) și *covorul cu creanga* (fig. 10 b) la care motivele ornamentale naturaliste sînt rupte de tradiție iar coloritul în tonuri exagerat de tari scade valoarea artistică a acestora.

**Motive ornamentale.** La covoarele de Glăvănești se întîlnește o întregă gamă de motive ornamentale, dat fiind faptul că tipul ornamental dominant este cel cu decor combinat. Din punct de vedere al realizării și interpretării motivelor ornamentale vegetale și figurale distingem unele stilizate într-o manieră locală, fiind socotite convenționale, altele naturaliste și în sfîrșit motivele ornamentale din caietele de modele care s-au impus datorită circulației largi ce o aveau mai cu seamă la începutul secolului nostru.

Motivele geometrice mai des folosite sînt : combinații de linii, cîrligul, romb, crucea, pătratul, T-eul, X-ul etc.

Motivele vegetale întîlnite la covoarele de Glăvănești sînt foarte variate : floarea stilizată geometric și denumită de localnici „flicăntă” ; pomul vieții în mai multe variante locale, sub forma : ghiveciului cu flori, vazei cu flori, pomîșorului, copacului, coroanei din ramuri cu frunze și flori, crengii cu flori etc. în compania păsărilor și fluturilor.

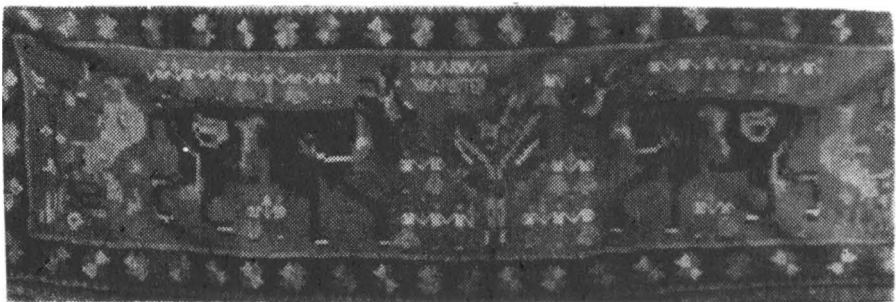
Motivele figurale, nelipsite la Țesăturile decorative se pot grupa în antropomorfe, avimorfe și zoomorfe. Din prima grupă fac parte perechile de fete cu umbrele, hora fetelor, călăreții. Cea de a doua grupă cuprinde păsări în mișcare și statice, cocoșul, păunița și alte păsări. Motivele zoomorfe cele mai frecvente întîlnite în compoziții sînt : coarnele berbecului, cățelul, calul, căprioara, cerbul, fluturile și libelula.

Unele motive ornamentale ale căror denumiri sînt cunoscute, de exemplu : cîrligul și furculița, sau altele mai puțin cunoscute și-au pierdut semnificația în decursul vremurilor.

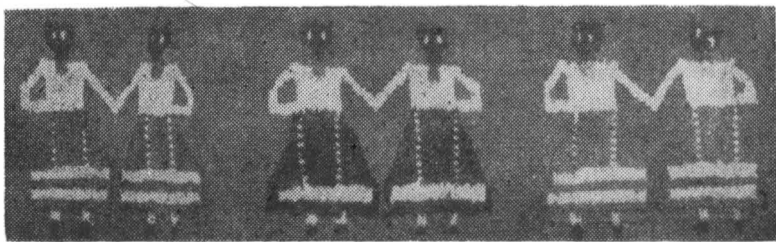
**Inscripții.** Piesa cu cea mai veche inscripție cunoscută pînă în prezent, este „covorul cu leu”, datat din anul 1894, colorată vegetal (fig. 6 a). „Covoarele cu cerbi” au pe lîngă anii cînd au fost executate, unul în 1906, altul în 1908 și numele Țesătoarei. De exemplu, PARASCHIVA NE



a



b



c

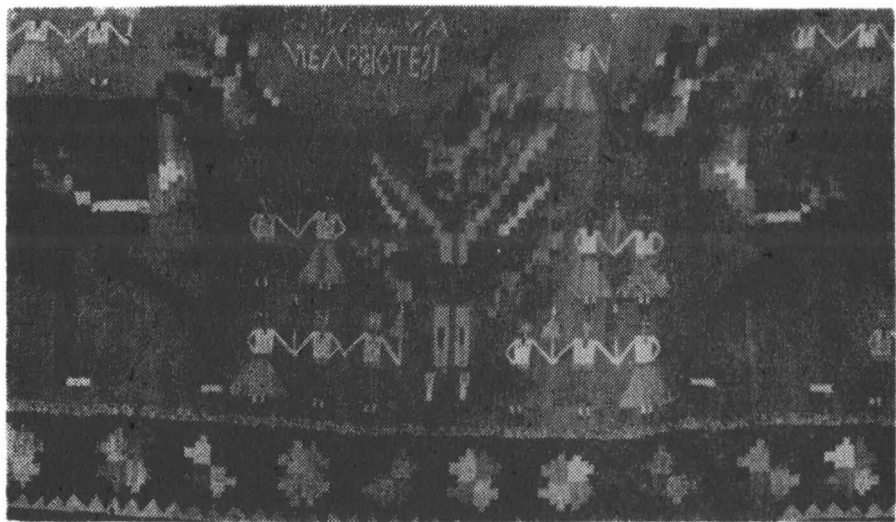
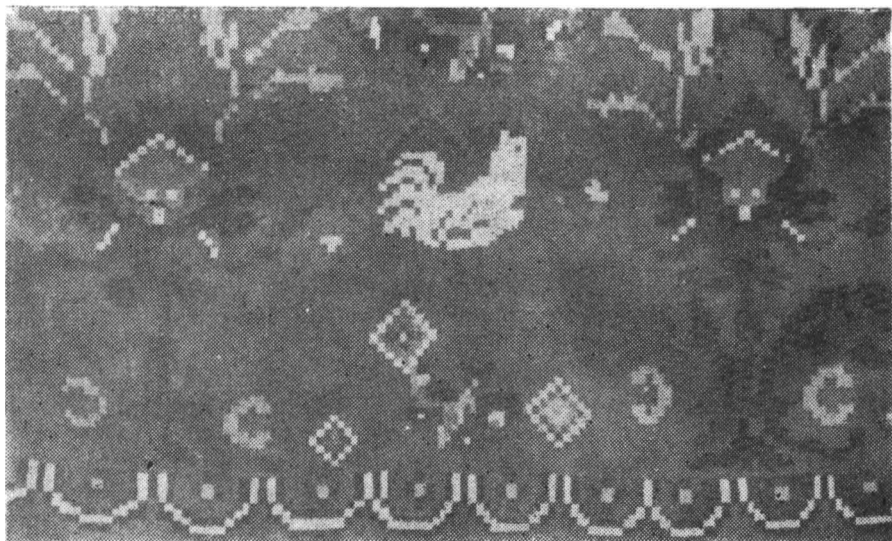


Fig. 9. — a. Covorul din Păulești — Detaliu în Detaliu — Glăvănești.



a



b



Fig. 10. — a, Covoare cu copaci și cocosi / b, Covoare cu creangă — Glăvănești.

APRIOTESI 1908. Inscripțiile stângaci executate, cu nesiguranță și timiditate, deseori cu litere ireale reprezintă totuși strădaniile țesătoarei de a transpune pe covor, prin intermediul tehnicii țesutului în două ițe aceste date semnificative.

*Stil și colorit.* Scoarțele moldovenești din Glăvănești au un stil propriu, cu cîmpul ornamental echilibrat, iar compoziția este logică și constructivă. Densitatea compoziției se datorează aglomerării motivelor ornamentale specific tipului cu decor combinat.

Chenarul constituie un spațiu decorativ care ocupă un loc aparte la aceste covoare, subordonîndu-se aceluiași tip cu decor combinat. Motivele ornamentale parcă defilează pe fondul închis al celor patru laturi ale covoarelor, al căror cîmp ornamental este, în majoritatea cazurilor de culoare roșie, excepție făcînd exemplarul datat din 1894 care are fondul indigo.

Culorile vegetale s-au folosit la lăicerele și covoarele mai vechi alături de cele naturale ale fibrelor de origine vegetală și animală. Tehnica vopsitului vegetal era bine stăpînită de către localnici care obțineau tonuri calde și nuanțe plăcute de cafeniu din coajă de nuc, cărămiziu din coji de ceapă, roșu din coajă de măr, galben din coajă de tei și negru din coajă de arin și calaican <sup>12</sup>. Apariția coloranților chimici a dus la renunțarea treptată la vopsitul vegetal, astfel că scoarțele de la începutul secolului nostru au majoritatea chenarul negru sau marou, fondul cîmpului ornamental fiind roșu iar motivele ornamentale fiind de culoare verde, galbenă, neagră sau albă.

Din studiile și cercetările efectuate rezultă că satul Glăvănești a fost un puternic centru de creație, evidențiîndu-se mai ales în domeniul texturilor decorative de casă care au cunoscut evoluția maximă, căreia, de fapt, îi datorăm și aceste frumoase covoare moldovenești.

Prezența la Glăvănești a textilelor de casă, de la tipurile arhaice pînă la cele de astăzi, constituie un element de continuitate al acestui vechi meșteșug, care a ajuns în acest sat la rangul de artă a țesutului. Faptul că se mai practică încă tehnici și procedee arhaice în meșteșugul țesutului și a coloritului, cărora li s-au adăugat tehnici și procedee noi, constituie mărturii ale unei culturi populare de mare valoare etnografică dîndu-ne astfel posibilitatea studierii „pe viu” a aspectelor evoluției artei populare. Studiarea țesăturilor de casă ne dă posibilitatea să cunoaștem o etapă importantă în evoluția milenară a tehnicii țesutului care a parcurs un drum lung de la stadiul ei primitiv pînă la cel industrial de astăzi.

La Glăvănești mocancele mai țes încă textile și mai ou seamă macaturi sau cuverturi, mai ales iarna, pentru că tradiția acestui vechi meșteșug este prea vie ca să se stingă. Dar tot tradiția este aceea care cere, printr-un profund simț artistic, păstrarea autenticului covor bătrînesc și reazărea lui la loc de cinste, în interioarele moderne ale frumoaselor case cu cerdac.

---

12 Informator, Apreutesei N. Gheorghe, 85 ani, Glăvănești.

# TISSUS DÉCORATIFS EMPLOYÉS AUX INTÉRIEURS DES LOGEMENTS DE GLĂVĂNEȘTI — BACAU

## Résumé

Dans la Zone ethnographique des collines de Tutova, sur la vallée de Zeletin se trouve Glăvănești, ancien village, attesté documentaire dès le commencement du XVI-e siècle. A la suite des études et des recherches ethnographiques entreprises ici, on a démontré que ce village de bergers est une enclave de l'art populaire qui entre parmi les puissants centres de textiles décoratives, grâce aux beaux tapis moldaves, pleins d'originalité.

L'élevage des moutons, la cultivation du lin et du chanvre, l'élevage de vers à soie ont offert abondamment la matière première employée au tissage qui a obtenu à Glăvănești surtout à la fin du XIX-e siècle et le commencement du XX-e siècle le rang d'industrie ménagère.

Pour le décor des intérieurs des logements paysans plus anciens à vérande et une chambre comme et des logements plus nouveaux à deux chambres disposées symétriques, d'une partie et de l'autre de la vérande et avec un cagibi en arrière en a employé une gamme variée de textiles de maison dont les „lăicere" décoratifs et les tapis moldaves présentent un intérêt particulier.

Les tapis roumains de Glăvănești s'intègrent dans le type moldave grâce à la technique du tissage nommé „chilim", aux types et aux motifs ornementaux au style et au colorite.

Dans la réalisation du décor on emploie tout le procédé technique des fils qui s'entre-percent, quand il s'agit de la réalisation de la ligne droite, comme et la technique du choix à jour qui permettait de s'obtenir des lignes courbes ou obliques.

Employant avec beaucoup de capacité les motifs ornementaux géométriques figurals et végétaux dans les divers interprétations, stylisations et combinaisons originales, se sont obtenus plusieurs types ornementaux parmi lesquels on peut mentionner le type au décor géométrique, le type végétal-figural et le type au décor combiné, le dernier étant dominant et spécifique au village Glăvănești.

L'arbre de la vie réalisé en plusieurs variantes locales, la ronde paysanne des jeunes filles, à côté des chevaux, oiseaux, chiens et papillons, forment en ensemble avec les motifs géométriques plus anciens, la riche gamme des motifs ornementaux rencontrés aux tapis moldaves de Glăvănești.

Les couleurs végétales ont été employées aux tapis à côté de celles naturelles des fibres d'origine végétale et animale.

La technique de la teinturerie végétale était bien connue par les indigènes qui obtenaient des tons chauds et des nuances agréables. Le fait qu'on pratique encore des techniques et des procédés archaïques dans le métier du tissage et du colorit, à qui s'est ajouté et les plus nouveaux, constitue un témoignage d'une culture populaire d'une grande valeur ethnographique. L'étude des tissages de maison dans leur ensemble nous donne la possibilité connaître un domaine important de notre art populaire et les étapes importantes dans l'évolution millénaire du tissage qui a parcouru une longue voie de l'étape primitif à l'étape industriel.

## LEGENDE DES FIGURES

1. — a. — „Candril". b. — Literie de laine naturelle — Glăvănești.
2. — a. — Essuie-mains. b. — Mouchoir de main — Glăvănești.
3. — a. — Tapis avec „les fausses". b. — Tapis „vieux" — Glăvănești.
4. — a. — Tapis roumain „en roues" avec des couleurs végétales. b. — Tapis roumain „avec la fleur" — Glăvănești.

5. — a. — Tapis avec des arbrisseaux et des coqs. — Glăvănești. b. — Tapis avec des paonnes et la couronne. — Glăvănești. c. — Tapis avec des paonnes et des coqs. — Glăvănești.
6. — a. — Tapis avec „le lion” de 1894, avec des couleurs végétales. b. — Tapis avec candélabre — Glăvănești.
7. — a. — Tapis avec „l'écuelle”. b. — Détail. c. — Bordure. — Glăvănești.
8. — a. — Tapis vieux avec des chevaux. b. — Détail. c. — Bordure. — Glăvănești.
9. — a. — Tapis avec cerfs et des paonnes. b. — Détail. c. — Détail. — Glăvănești.
10. — a. — Tapis avec des arbres des coqs. b. — Tapis avec la branche. — Glăvănești.