

DOUA VASE ZOOMORFE ENEOLITICE

ȘTEFAN CUCUȘ

În vara anului 1972, stațiunea Izvoare¹ a fost secționată transversal de lucrările pentru captarea surselor de apă aflate în vecinătate. Șanțul pentru conductă a tăiat complexe de locuire pe 5 m lățime și straturile de cultură pînă la 5,50 m adîncime (fig. 1/1). O altă „secțiune” similară ca dimensiuni a fost săpată în unghi cu prima, la capătul de nord al stațiunii, pe direcția nord-est (fig. 1/2). La intersecția celor două șanțuri am reușit să salvăm mai multe materiale arheologice² între care un vas zoomorf cucutenian, unic prin animalul reprezentat. Alături de acesta prezentăm aici și un vas zoomorf fragmentar, descoperit în anul 1970 în așezarea eneolitică Ghelăiești—Nedeia.

1. VASUL ZOOMORF DE LA IZVOARE (fig. 2; 3). Obținută în stare fragmentară, piesa păstrează capul animalului cu picioarele din față și o parte din corpul vasului. Animalul are capul masiv cu botul prelung, ascuțit și puternic curbat în jos, nările redată printr-o perforație orizontală spre extremitatea nasului. Urechile sînt mici, ascuțite și înclinate spre spate, din care una cu vîrf lipsă. Ochii sînt integrați în decorul vasului fiind redați prin pete de culoare brună. Picioarele din față sînt masive și au extremitatea ruptă din vechime, neputîndu-se defini forma lor. Pe partea superioară a capului, o nervură mediană reliefată se prelungește de la nas pînă la ceafă, terminîndu-se într-o proeminență perforată orizontal în apropierea gurii cilindrice a vasului care se înalță pe spatulele animalului.

Avînd forma de bol cu gura cilindrică largă (fig. 3), vasul este modelat în pastă fină, omogenă, arsă roșu-cărmiziu, cu o fătuială subțire la exterior și decorat tricrom pe fond roziu-brun. Decorul se compune din spirale conjugate care încadrează corpul animalului pornind din apropierea botului și în care sînt pictate petele de culoare a ochilor. La partea superioară, sub buza vasului marcată de două dungi negre-brune se află o bandă lată, circulară rezervată din fond și bordată cu linii negre-brune care pe spatulele animalului are aspectul unui dreptunghi cu două laturi

1. R. Vulpe, *Izvoare. Săpăturile din 1936—1948*, București, 1957.

2. Au fost recuperate: un capac, un vas pătrulater, cîteva topoare din piatră și unelte din os din nivelele neolitice, precum și inventarul unui mormînt din sec. al IV-lea e.n.

convexe și două concave. Pe partea superioară a picioarelor se află cîte o bandă lată circulară rezervată din fond și mărginită de linii negre-brune ca și spiralele. Interspațiile rezervate au fost umplute cu culoare albă diluată, transparentă, prin care se vede fondul roziiu-brun al fătușii.

Dacă reconstituirea noastră (fig. 3) corespunde realității, în acest caz, decorul se repetă și, implicit forma, încît animalul putea avea o coadă groasă similară botului, patru picioare masive și de asemenea, o nervură mediană pe partea superioară, terminată într-o proeminență perforată în apropierea gurii vasului. Proeminențele care delimitează capetele superioare ale celor două nervuri fac parte din „tortile” obișnuite vaselor cucuteniene. Vasul prin forma și decorul său se încadrează fazei *Cucuteni A 2*, ținînd seama și de stratigrafia de la Izvoare³.

Interiorul vasului este lucrat mai neglijent și lipsit de decor, dar păstrează urmele unei substanțe arse, presupusă de noi ca fiind de natură organică și are pe fundul vasului o culoare în tonuri de la roșu-vinețiu pînă la brun închis.

În ceea ce privește animalul reprezentat, credem că este vorba de vîezure (bursuc), animal frecvent în zona subcarpatică a Moldovei. Însăși dispunerea decorului subliniază specia animalului. Vîezurile (*Melis Melis*) este o specie de mamifer carnivoră cu spatele și flancurile cenușii și cu o bandă neagră care se întinde de la nas pînă la urechi. Banda neagră ar corespunde la piesa noastră cu spațiul nervurii mediane pus în evidență de spiralele late conjugate aflate pe flancuri. Pe de altă parte, apariția acestui vas și a altor vase zoomorfe reprezentînd specii de animale carnivore, mai rare în repertoriul formelor ceramice, se datorează creației artistice locale, fiind transpuse în ceramică animale văzute de către artistul neo-eneolitic în zona respectivă.

Vasul nostru, prin picioarele masive și gura recipientului înălțată pe spatele animalului are analogii cu vasul zoomorf de la *Muldava* (Bulgaria) aparținînd culturii *Starčevo*⁴. Piesa reprezintă un cerb cu picioare scurte și groase, iar pe spate este plasată gura cilindrică cu buza îngroșată a vasului. De asemenea, prin nervura mediană de pe capul și spatele animalului, vasul de la *Izvoare* prezintă analogii parțiale și cu piesa zoomorfă de la *Gumelnița*⁵, încadrîndu-se în aceeași grupă tipologică. Astfel, vasul zoomorf descris se încadrează în tipul de vase în formă de animal întreg⁶, avînd cele mai apropiate analogii cu vasul *Cucuteni A-B* de la *Traian-Dealul Fîntînii*⁷ reprezentînd un ovideu, și îndeosebi cu vasul *Cucuteni B* de la *Șipeniț*⁸ care redă un urs cu capul în jos, picioarele masive și recipientul cu gura ovală înălțată pe spatele animalului.

3. R. Vulpe, op. cit., p. 32 și urm.

4. P. Detev, *Pratistoriceskoto selişcie pri selo Muldava*, în *Godînik na narodnita arheologicheski muzej Plovdiv*, VI, 1968, p. 31, fig. 25; 26.

5. S. Marinescu-Bîlcu, *SCIV*, 2, 1961, p. 345, fig. 2.

6. A. Nițu, *ArhMold*, 7, 1972, p. 16.

7. VI. Dumitrescu, *Arta neolitică în România*, București, 1968, p. 71, 106, fig. 83.

8. O. Kandyba, *Șipeniț*, Viena, 1937, foto 5a, 5b.

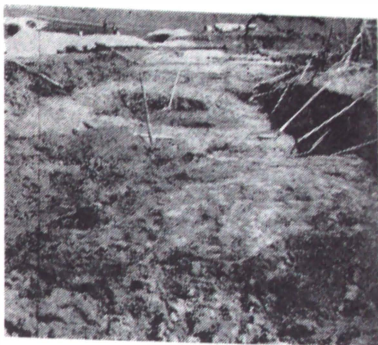


Fig. 1. Aspecte de la lucrările pentru conducta de apă de la Izvoare-Neamț.

Fig. 1. Aspectes des fouilles d'Izvoare-Neamț.

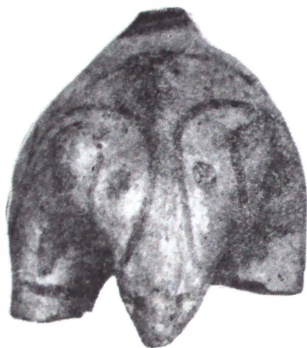


Fig. 2. Vasul zoomorf de la Izvoare.

Fig. 2. Vase zoomorphe d'Izvoare.

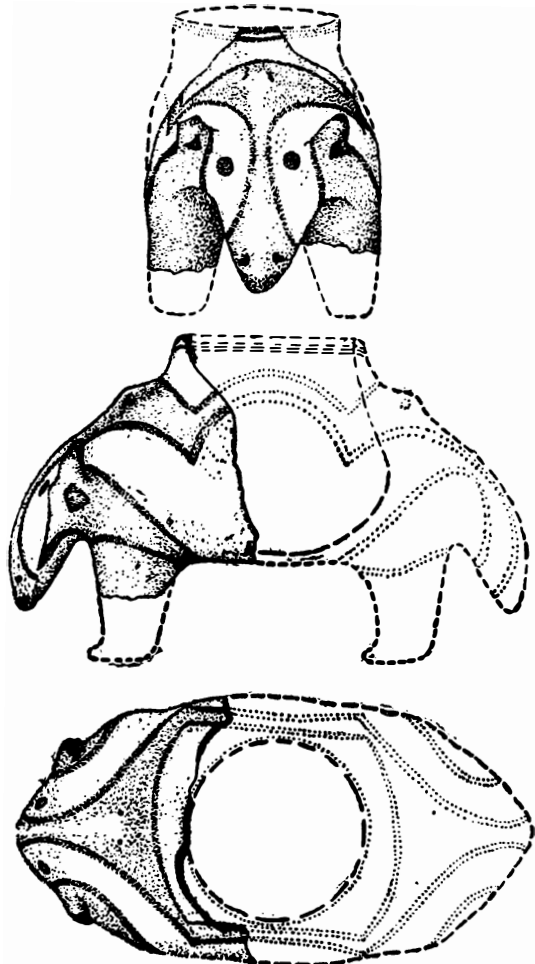


Fig. 3. Vasul zoomorf de la Izvoare (1/2).
Fig. 3. Vase zoomorphe d'Izvoare.

Două piese similare, redând urși, provin de la *Abraham*⁹ din cultura *Lengyel*, grupa *Lujianky*, din care una este pictată cu benzi liniare roșii.

2. VASUL ZOOMORF DE LA GHELĂIEȘTI—NEDEIA (fig. 4), descoperit în locuința nr. 8, într-un context ceramic *Cucuteni B1*¹⁰, reprezintă un taur. Vasul se păstrează fragmentar, lucrat în pastă fină arsă cărămiziu, cu o fălțială de culoare rozie la exterior pe care probabil a fost aplicat

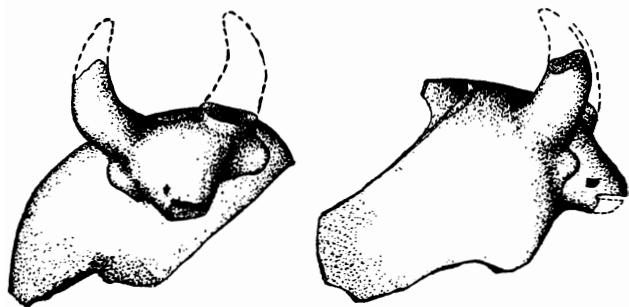


Fig. 4. Vasul zoomorf de la Ghelăiești-Nedeia.

Fig. 4. Vase zoomorphe de Ghelăiești-Nedei

decorul astăzi dispărut. Se păstrează capul animalului și o parte din vas, care după profilul rotunjit, deși lipsește gura vasului, presupunem că a fost un recipient piriform. Capul animalului reprezintă un taur cu ceafa largă, botul proeminent și gura indicată printr-o creștătură. Partea inferioară a botului este ruptă. Urechile sînt redată plastic prin proeminențe aplatizate lateral, iar ochii printr-o mică adîncitură numai pe una din părți, celălalt nefiind indicat. Coarnele sînt masive, proporționale cu restul reprezentării, din care unul are vîrfurile rupte, iar al doilea este rupt de la bază. După forma sa, raportînd la mărimea fragmentului păstrat, probabil că vasul se sprijinea pe patru picioare masive, constituind o zoomorfizare a vasului piriform și deci, se încadrează tipologic în grupa *vaselor cu attribute zoomorfe*¹¹. Cele mai apropiate analogii se pot stabili cu vasul gumelnitean de la *Calomfirești*¹², cu un altul de la *Sultana*¹³ și cu vasul fragmentar *Cucuteni B2* de la *Gura Văii — Gh. Gheorghiu-Dej*¹⁴, care

9. N. Kalicz, *Einige probleme der Lengyel-Kultur in Ungarn*, în *Studije Zvesti*, 17, 1969, p. 184, fig. 4/7; *Pervobitnata istoria Cehoslovaki*, Vistavka, 1958—1959, pl. VI.

10. A. Nițu, Șt. Cucos, D. Monah, *MemAntiq*, 3, 1971, p. 61.

11. A. Nițu, op. cit., p. 21.

12. S. Marinescu-Bîlcu, op. cit., p. 347, fig. 3.

13. I. Andrieșescu, *Dacia*, I, 1924, p. 80, fig. 21.

14. A. Nițu, C. Buzdugan și C. Eminovici, *Carpica*, 4, 1971, p. 67, fig. 25/1.

redă un vas piriform cu prag, zoomorfizat, reprezentînd un ovideu. Atît vasul de la Ghelăiești—Nedeia, cît și cele amintite manifestă din punct de vedere al stilului o manieră naturalistă adaptată la forma și funcționalitatea formelor ceramice a culturilor neo-eneolitice respective.



Interpretarea vaselor zoomorfe și îndeosebi rolul acestora s-a făcut în mod diferit fie cu prilejul prezentării unei așezări sau chiar perioade neo-eneolitice, fie grupate în studii separate. În general, s-a ajuns la ipoteza rolului cultural al acestor piese. O sinteză recentă a reprezentărilor zoomorfe plastice neo-eneolitice¹⁵ înlătură unele apropieri tipologice sau unele interpretări de stil, definind atît grupajul tipologic, cît și stilul zoomorf animalier. O ipoteză recentă a rolului vaselor zoomorfe o găsim la Ana Radinceva. Publicînd un vas zoomorf de la *Kodjadermeni* (Bulgaria)¹⁶, reprezentînd un ovideu, din seria vaselor în forma animalului întreg cu recipientul deschis pe spate, d-sa îl paralelizează ca analogie cu vasul de la *Traian—Dealul Fîntinilor*¹⁷, cu vasul gumlenițean de la *Sultana*¹⁸, dar și cu sanctuarele decorate cu coarne de consacrație de la *Çatal-Hüyük*¹⁹. D-sa emite ipoteza folosirii vaselor zoomorfe ca obiecte culturale, avînd rolul de simbol al puterii conducătorilor în societatea preistorică, în legătură cu credințele magico-religioase neo-eneolitice²⁰. În acest caz, vasele zoomorfe ar avea un rol magic și o funcționalitate de sceptru, ipoteză greu de admis, dată fiind descoperirea de sceptre²¹, deși mai tirzii și imposibilitatea unor analogii între vasele zoomorfe și sanctuare.

S-a emis și ipoteza folosirii vaselor zoomorfe, ca și a altarelor zoomorfizate cu trei sau patru picioare, ca „lămpi“ luîndu-se în considerație urmele materiilor organice arse din interiorul acestora²². Teza cea mai răspîdită și oarecum unanim acceptată referitor la rolul vaselor zoomorfe este aceea a vaselor rituale în directă legătură cu practicile magico-religioase. Această teză apare ca cea mai apropiată de adevăr, dar și în cadrul ei trebuie să întrevădem rolul diversificat al vaselor zoomorfe, în funcție de animalul reprezentat. Credem că nu toate vasele zoomorfe aveau același rol ritual și cu atît mai puțin pe acela de simbol al puterii conducătorilor. Fiecare vas zoomorf era probabil destinat unui anumit

15. A. Nițu, *op. cit.*, p. 9 și urm.

16. A. Radinceva, *Arheologhîia*, 2, 1971, p. 58 și urm. fig. 1a.

17. Vezi nota 7.

18. Vezi nota 13.

19. Vezi nota 16.

20. *Ibidem*.

21. D. Berciu, *SCIV*, 5, 1954, 3—4, p. 539 și urm.; Vl. Dumitrescu, *SCIV*, 6, 1955, 3—4, p. 925 și urm.

22. G. I. Georgiev, *L'Europe à la fin de l'âge de pierre*, Praga, 1961, p. 77. Analiza chimică a resturilor arse în aceste vase și în altare nu a fost făcută. Efectuarea unor analize ar da posibilitatea unor precizări asupra ofrandelor folosite și asupra funcționalității acestor recipiente.

ritual, era legat de o anumită credință și implicit, folosit numai pentru anumite ofrande²³. Dacă vasele zoomorfe reprezentând tauri și în general cornute pot fi puse în legătură cu cultul egeean al puterii virile, sau cu cel al sporirii turmelor de animale, nu același rol îl puteau avea vasele zoomorfe reprezentând cervidee, urși sau alte animale sălbatice, între care piesa noastră de la Izvoare. Vasele zoomorfe care redau animale sălbatice, în general mamifere, sînt destul de rare în raport cu cele domestice, iar acest fapt duce la alte concluzii în legătură cu rolul ritual căruia au fost destinate. Astfel, vasele zoomorfe reprezentând urși, vîezure, sau cele din Orient care redau lei, jaguari, antilope etc., pot fi puse în legătură cu un cult al vînației care se mai practica, ca o moștenire a ocupațiilor din epocile anterioare, sau mai degrabă sînt legate de un cult totemic. De asemenea, aceste vase pot fi puse în legătură cu un cult al „spiritelor pădurii” avînd rol protector prin manipularea vasului cu ofrande și imaginea animalului respectiv. Aceste interpretări ar explica și raritatea vaselor zoomorfe, iar folosirea lor ca *lămpi* nu credem că se justifică. Materia organică arsă în ele poate constitui resturi ale ofrandelor aduse însăși animalului protector sau animalului totem, ceea ce a impus și adaptarea forme animaliere la formele ceramice.

DEUX VASES ZOOMORPHES ÉNÉOLITHIQUES

Résumé

L'auteur décrit deux vases zoomorphes cucutiens parvenus des stations Izvoare — Piatra Neamț et Ghelâiești „Nedeia” (dép. Neamț).

1. Le vase d'Izvoare (fig. 2/3) représente un blaireau encadré à la phase Cucuteni A2 et typologiquement dans le type de vases en forme d'animal entier, ayant des analogies avec le vase zoomorphe de Muldava (Bulgarie), avec la pièce de Gumelnița, avec le vase Cucuteni A—B de Traian—Dealul Fintînilor, avec le vase Cucuteni B de Sîpeniț, ainsi qu'avec les pièces représentant des ours d'Abraham, de la Culture Lengyel, groupe Lujánki.

2. Le vase zoomorphe de Ghelâiești (fig. 4) représente un taureau. Encadré à la phase Cucuteni B1, le vase fait partie du type des récipients énéolithiques avec des attributs zoomorphes, ayant des analogies avec la pièce de Gura Vâli — Gh. Gheorghiu-Dej.

L'auteur présente des hypothèses sur le rôle de culte des vases zoomorphes et conclut que ceux-ci ne peuvent pas être considérés comme „lâmpes”.

Les vases zoomorphes représentant des animaux sauvages peuvent être mis en rapport avec un culte des animaux protecteurs. Leur diversité est donnée aussi par le fait que l'artiste énéolithique a représenté les animaux vu par lui dans la zone.

Relativement aux restes de matières organiques brûlés dans ces vases et dont les traces sont conservées sur leurs fonds, constituant des restes de l'offrande apportée à l'animal protecteur au totem, ce qui a imposé aussi l'adaptation animalière à celle ceramique.

23. A. Nițu, op. cit., p. 81, opiniază pentru aceeași diversificare a folosirii anumitor ofrande în anumite forme de altare.