

CURTEA DOMNEASCA DIN IASI *)

ALEXANDRU ANDRONIC

Curtea domnească din Iași, considerată încă din secolul trecut „cea mai veche, cea mai însemnată, și cea mai frumoasă zidire din Iași” (fig. 1), a făcut obiectul unor interesante studii istorice, dăinuind multă vreme concepția istoricilor romantici, care au afirmat că palatul domnesc a fost înălțat pe temeliiile unor străvechi construcții, datînd din epoca romană¹.

Ideea originii romane a fost îmbrățișată de N. A. Bogdan, de la care ne-a rămas, totuși, un prim istoric al curții domnești din Iași, alcătuit pe bază de documente și cronici, ca urmare a interesului manifestat la începutul secolului nostru de oficialitățile ieșene, care s-au gândit să dea o anumită întrebuintare vechiului Palat al Ocîrmuirii².

După primul război mondial arhitectul care a lucrat la restaurarea Palatului Administrativ din Iași a publicat un articol consacrat Curții domnești, folosind în cea mai mare măsură știrile documentare cunoscute din scrierile anterioare³.

Un studiu științific, bazat pe știrile izvoarelor scrise, cronici, relatări ale călătorilor străini, precum și pe unele însemnări inedite a fost tipărit abia în 1932⁴.

După cel de al doilea război mondial, la Iași, începînd cu 1956, au fost efectuate cercetări arheologice de suprafață, descoperindu-se materiale arheologice din secolele XV—XVIII pe locul vechii Curți domnești⁵.

Cercetările arheologice de la Iași, continuate în anii următori, cînd s-au efectuat săpături de salvare și apoi sistematice, chiar la Curtea dom-

*) Comunicare prezentată la Sesiunea științifică organizată de Comitetul județean al P.C.R. Bacău în zilele de 14 și 15 iunie 1974, închinată celei de-a XXX-a aniversare a Eliberării patriei.

1. *Calendar pentru poporul românesc pe anul 1845*, Iași, an. IV, 1845, p. 135-144, cu o litografie reprezentînd Palatul Ocîrmuirii.

2. N. A. Bogdan, *Curtea domnească din Iași din vremuri și de acum*, în *Arhivă*, Iași, XX (1909), p. 499 și urm.

3. I. D. Berindei, *Istoricul cetății și orașului Iași de la întemeiere*, în *Ilustrația*, nr. 115—118, vol. XIV, București, 1925.

4. O. Tafrali, *Curțile Domnești din Iași*, în *Arta și Arheologia*, an. IV, (1931—1932), p. 81 și urm., cu un plan întocmit de arhitectul Stoian.

5. N. Zaharia, M. Petrescu-Dîmbovița, Em. Zaharia, *Cercetări arheologice în orașul Iași și împrejurimi*, în *Studii și cercetări științifice*, istorie, Iași, VII, 1956, nr. 2, p. 21 și urm.

nească, au permis să se precizeze etapele de construcție ale ansamblului medieval respectiv, dezvelindu-se și conservându-se ziduri și temelii, dă-tînd din secolele XV—XVIII⁶.

Rezultatele cercetărilor arheologice de la Curtea domnească din Iași au confirmat știrile documentare și informațiile cronicilor și chiar unele descrieri ale călătorilor străini.

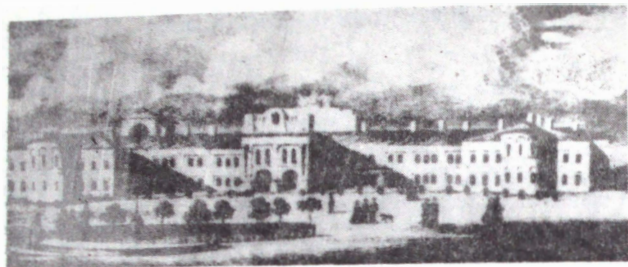


Fig. 1. — Iași, Palatul Ocîrmuirii după refacerea din 1843.

Fig. 1. — Jassy. Le Palais de Gouvernement après la reconstruction de l'année 1843.

Astfel, săpăturile metodice din 1960 și 1961 au permis să se precizeze faptul deosebit de important că primele construcții de piatră ale Curții domnești din Iași datează din prima jumătate a secolului al XV-lea. De altfel, cea mai veche mențiune documentară referitoare la Curtea domnească din Iași este aceea din actul de la 8 octombrie 1434, prin care Ștefan Voievod îi dădea lui Giurgiu un sat la obîrșia Saratei, menționîndu-se că proprietatea respectivă depindea de jurisdicția domnească, reprezentată prin curtea Voievodală de la Iași⁷. Pe baza descoperirilor arheologice am putea presupune construirea acestei curți încă în vremea lui Alexandru cel Bun, deoarece, în vremea urmașilor săi, această curte voievodală își avea scaunul său de judecată.

Pentru începuturile vieții urbane în așezarea de la Iași, existentă încă din secolul al XIV-lea și identificată cu *Iasăskii Torg* din lista ora-

6. Al. Andronic, Eug. Neamțu, *Cercetări arheologice pe teritoriul orașului Iași în anii 1956—1960*, în *Arheologia Moldovei*, II—III, 1964, p. 412 și urm.; Al. Andronic, Eug. Neamțu, M. D. Dinu, *Săpăturile arheologice de la curtea domnească din Iași*, în *Arheologia Moldovei*, V, 1967, p. 169—285; Al. Andronic, *Principalele rezultate ale cercetărilor arheologice de la Curtea Domnească din Iași*, în *Revista Muzeelor*, IV, 1967, 6, p. 552—555; Al. Andronic, Eug. Neamțu, M. Dinu, *La résidence princière de Jassy*, în *Dacia*, NS, XIV, 1970, p. 335—388.

7. M. Costăchescu, *Documentele moldovenești înainte de Ștefan cel Mare*, vol. I, p. 398.

șelor moldovenești cuprinsă în cronicile vechi rusești⁸, Curtea domnească a jucat un important rol în grăbirea unificării diverselor piețe locale mărunte și fărâmițate, accelerând și pe cale militaro-administrativă procesul complex de închegare al centrului economic existent.

În feudalismul dezvoltat, acolo unde au existat condițiile economice și sociale necesare apariției orașului, domnia a contribuit la accelerarea procesului de urbanizare. Astfel, la Iași, în epoca instalării Curții domnești au existat astfel de condiții, dovadă fiind descoperirea în preajma nucleului inițial al târgului medieval a numeroase cuptoare de ars ceramica, documentându-se, și pe această cale, o bogată și variată producție de marfă pentru piață de caracter orășenesc. De asemenea, descoperirea în aria nucleului inițial al târgului Iași a numeroase obiecte de lut ars, de metal și de sticlă, precum și a resturilor de construcții din lemn și piatră, dovedește prezența la Iași a numeroși meșteșugari și negustori, de la care ne-au rămas bogate și variate mărfuri locale și de import. Descoperirea tuturor acestor elemente, care suplinesc cu prisosință izvoarele scrise, lacunare sau sărace, constituie temeiul afirmației noastre că la mijlocul secolului al XIV-lea așezarea de la Iași a cunoscut o nouă etapă în viața sa și anume urbanizarea⁹.

În analiza acestui proces complex social-economic petrecut la Iași, unde Curtea domnească a avut un rol foarte important, se observă un paralelism cu Suceava sub raportul etapelor de evoluție. Și la Iași ca și la Suceava, s-a putut constata existența a două etape în desfășurarea și accelerarea urbanizării: 1) înainte de instalarea curții domnești, corespunzând procesului îndelungat de urbanizare, de trecere de la așezarea rurală la cea urbană, prin faza *forum* și 2) după instalarea curții domnești, când se produce accelerarea procesului de urbanizare, așezarea respectivă fiind denumită *oppidum*¹⁰.

Procesul lent de urbanizare al așezării Iași, înregistrează un important moment la începutul secolului al XV-lea, când aici, în vremea domniei lui Alexandru cel Bun, s-a instalat vama domnească pentru comerțul de tranzit cu părțile tătărești. În baza privilegiului din toamna anului 1408, acordat negustorilor din Lvov, la Iași se plătea vama pentru vitele cornute mari și mici destinate regiunilor din răsăritul Europei, aflate sub stăpânirea tătarilor¹¹. În felul acesta, alături de desfacerea cu regularitate a produselor meșteșugărești, la Iași, încă de la sfârșitul secolului al XIV-lea și îndeosebi din primul deceniu al secolului următor, s-a desfășurat și un comerț de tranzit, care, desigur a contribuit la treptata dezvoltare economică a târgului.

8. C. C. Giurescu, *Târguri sau orașe și cetăți moldovene din secolul al X-lea și până la mijlocul secolului al XVI-lea*, București, 1967, p. 70; Al. Andronic, *Orașe moldovenești în secolul al XIV-lea în lumina celor mai vechi izvoare rusești*, în *Romanoslavica*, XI, istorie, București, 1965, p. 203—218. În anexă lista tuturor orașelor bulgărești, valahe, polone, lituaniene și rusești.

9. Al. Andronic, *Le contribution des recherches archéologiques à l'histoire de la ville de Iassy*, în *Dacia*, NS, IX, 1965, p. 463—467.

10. Al. Andronic, *Date noi despre cultura materială medievală urbană din Moldova*, în *Revista Muzeelor*, VI, 1969, 2, p. 111—113.

11. M. Costăchescu, op. cit., vol. II, p. 631—633.

Prima mențiune despre *tîrgul Iași*, adică despre o așezare de caracter urban, s-a păstrat în documentul de la 25 mai 1434, emis în tîrgul medieval Iași de cancelaria voievodului, după toate probabilitățile la curtea domnească de aici, prin care Ștefan Voievod, urmașul lui Alexandru cel Bun, dăruiește lui Ioil, popă din Iași, o proprietate feudală în ținutul Cîrligăturii¹².

Procesul de urbanizare al Iașilor a fost accelerat în a doua etapă de existență și funcționalitate a Curții domnești, unde Voievozii Moldovei, își aveau o reședință temporară. Această reședință a cunoscut în decursul secolului al XV-lea o deosebită dezvoltare, în deosebi, în a doua jumătate a secolului al XV-lea, adică în vremea lui Ștefan cel Mare. Descoperirile arheologice datînd din această vreme, atestă pe lingă grija de fortificare a palatului domnesc și un anumit lux și fast al curții domnești. Pe cale arheologică s-a putut stabili chiar o lărgire a curții domnești, pentru care Ștefan cel Mare construiește în 1492 biserica Sf. Nicolae.

În perioada urmașilor lui Ștefan cel Mare atît tîrgul Iași, cît și curtea domnească de aici, au avut de suferit din cauza jafurilor tătărești, urmate de incendii, mai ales după invazia din 1513¹³. Așa se explică faptul că Bogdan Vodă își are reședința la Hîrlău, la curțile domnești existente acolo încă din vremea lui Ștefan cel Mare. În cursul secolului al XVI-lea la curtea domnească din Iași se continuă lucrările de fortificare, complexul feudal respectiv înfățișîndu-se ca o adevărată cetate, care a putut rezista și unui asediu mai îndelungat, cum s-a întîmplat în primăvara anului 1578¹⁴. Către sfîrșitul secolului, călătorul rus, Trifon Korobeinikov, informat că turcii interzisese construirea cetăților în Țările Române, se mira totuși că la Iași exista un palat de piatră, în jurul căruia se înălța un puternic zid de piatră, pentru apărarea Curții domnești¹⁵.

În secolul al XVII-lea fortificarea Curții domnești se produce în vremea lui Vasile Lupu, cînd se înălță ziduri și turnuri noi, și se dublează grosimea zidurilor exterioare, prin adăugiri, atît în interior cît și la exterior. Așa cum au dovedit-o săpăturile arheologice, în unele porțiuni ale curții domnești zidurile ajung la o grosime de 2 m, constituind adevărate ziduri de cetate medievală. Descoperirile arheologice recente confirmă știrea ce ne-a rămas de la călătorul rus Vasile Gagara, care observa în 1635 că la Iași curtea domnească este fortificată¹⁶. În această vreme incinta exterioară a curții domnești din Iași a fost întărită, construindu-se bastioane masive din piatră în formă pătrată, adevărate platforme pentru artileria proprie. În felul acesta, întreaga curte domnească se înfățișa ca o fortificație stelară în formă de pentagon. Această formă pentagonală, cunoscută călătorilor străini din secolul al XVII-lea, dovadă fiind stampa înfățișînd curtea domnească din Iași în vremea lui

12. *Ibidem*, vol. I, p. 391.

13. *Cronica moldo-polonă, în Cronicele slavo-române din secolele XV—XVI editate de I. Bogdan*, Ed. P. P. Panaitescu, București, 1959, p. 182; Gr. Ureche, *Letopisețul Țării Moldovei*, p. 132.

14. Gr. Ureche, *op. cit.*, p. 197.

15. Gh. Bezviconi, *Călători ruși în Moldova și Muntenia*, București, 1947, p. 35.

16. *Ibidem*, p. 43.

Constantin Cantemir, s-a menținut și în secolele următoare. Astfel, în planurile orașului Iași, întocmite de topometrii ruși în cursul secolului al XVIII-lea, Curtea domnească din Iași este reprezentată sub forma unui pentagon cu multiple construcții în interiorul său¹⁷.

În același timp palatul domnesc a suferit prafaceri și renovări atât în vremea lui Antonie Ruset, când, după relatările cronicarilor, s-au întreprins lucrări importante, cu mari cheltuieli, imitându-se palatele sultanilor din Constantinopol¹⁸. Nu este de mirare deci că Dimitrie Cantemir va avea posibilitatea să-l primească în 1711 pe Petru I, țarul Rusiei, în palatul domnesc din Iași, unde s-a pregătit după cum ne relatează I. Neculce „o masă frumoasă la curțile domnești în casa cea mare cu cinii”¹⁹, adică în încăperile unde pereții erau acoperiți cu plăci de faianță turcească de tip Iznik, conform modelului constantinopolitan.

După puternicul incendiu din 1724, curtea domnească din Iași a fost renovată în vremea domniei lui Grigore Ghica Vodă (1727—1733), când s-a construit un turn mare la poarta curții domnești, instalându-se apoi în acest turn un ceasornic. Totodată au fost refăcute zidurile înconjurătoare, care întărite cu turnuri pătrate au dat o înfățișare impunătoare Curții domnești. De aceea, către sfârșitul secolului al XVIII-lea călătorii străini au putut constata că la Iași „palatul sau reședința hospodarului au ziduri uriașe”²⁰. Însă această curte avea să fie din nou pustiită de un puternic incendiu și, vreme îndelungată, s-a refăcut cu greu.

La începutul secolului al XIX-lea Voievodul Alexandru Moruzi, care supraveghea personal mersul lucrărilor de refacere ale Palatului Ocirmuirii, nu s-a putut instala în noile curți domnești refăcute în anul 1806, din cauza izbucnirii războiului ruso-turc. Reparațiile de la începutul secolului al XIX-lea au păstrat zidul incintei exterioare, refăcându-se doar unele turnuri.

Un alt incendiu, cel din 1827, a distrus din nou Curtea domnească. Curțile domnești din Iași ruinate vor fi date în folosință abia în 1843. Noul palat a păstrat forma vechiului palat domnesc, având trei mari încăperi, considerate drept principale: sala tronului sau spărtăria, sala pozelniciei și sala haremurilor sau sala de baluri. În acest palat, parterul era destinat serviciilor de stat, iar la etaj era locuința voievodului. În acest palat a stat și a lucrat Alexandru Ioan Cuza după alegerea sa ca domn al Moldovei până la desăvârșirea Unirii. Însă incendiul de la 15 ianuarie 1880 avea să distrugă din nou Palatul Ocirmuirii (fig. 2).

Vechiul palat, în stil baroc întărit (fig. 3), specific secolelor XVIII-XIX, a fost complet renovat de arhitectul I. D. Berindei la începutul secolului nostru. Construit în parte pe zidurile și temelile vechii curți domnești noul palat de la Iași, numit Palatul Administrativ, a fost conceput

17. Arhivele Statului Iași, Colecția planuri, nr. 1131 și 1132.

18. N. Costin, *Letopiseșul Țării Moldovei*, în *Cronicle României*. Ed. M. Kogălniceanu, vol. II, București, 1872, p. 14; Vezi și E. Neamțu, Stela Cheptea, *Cercetările arheologice de la „Casa Dosoftei” din Iași (1966—1968)*, în *Materiale*, X, 1973, p. 281—287.

19. I. Neculce, *Letopiseșul Țării Moldovei*, p. 276.

20. P. P. Panaitescu, *Călători poloni în Țările Române*, București, 1930, p. 236.



Fig. 2. — Iași, Palatul Ocîrmuirii ars în 1880.
Fig. 2. — Jassy. Le Palais de Gouvernement incendié en 1880.



Fig. 3. — Iași, Palatul Ocîrmuirii la sfîrșitul secolului trecut.
Fig. 3. — Jassy. Le Palais de Gouvernement à la fin du siècle passé.

intr-un stil gotic flamboyant (fig. 4), specific marilor construcții medievale din Occidentul Europei, fiind refăcut abia în 1925. În forma sa actuală neogotică Palatul Culturii de la Iași este considerat un important monument de arhitectură din România.

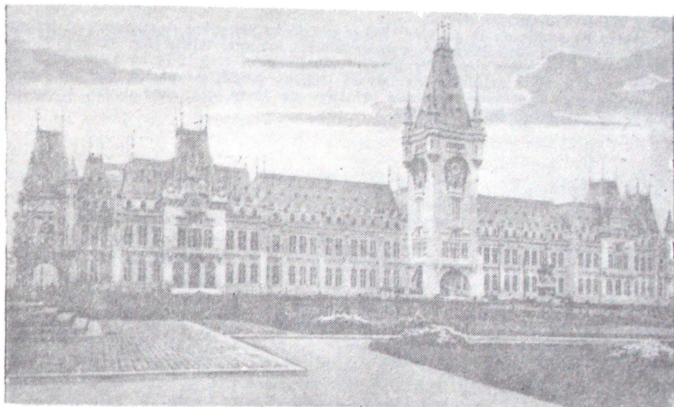


Fig. 4. — Iași, Palatul Administrativ refăcut în 1925.

Fig. 4. — Jassy. Le Palais Administratif rénové en 1906—1925.

Astfel, din cele expuse rezultă că, la Iași curtea domnească, importantă reședință voievodală, la început temporară, apoi permanentă, a cunoscut mai multe etape de construcție, lărgire și refacere în decursul mai multor secole, etape care au fost precizate și pe cale arheologică, completându-se astfel știrile izvoarelor scrise, documentare și narrative. Materialul arheologic scos la iveală, constituind o sursă documentară de primă valoare, a contribuit la elucidarea principalelor probleme privind istoricul curții domnești din Iași, cea mai mare curte domnească din Moldova.

LA RÉSIDENCE PRINCIERE DE JASSY

Résumé

Les fouilles archéologiques effectuées à Jassy témoignent que les premiers édifices en pierre de la résidence princière, représentant la phase I, sont datés de la première moitié du XV^e siècle.

Pendant la deuxième moitié du XV^e siècle la résidence princière de Jassy a été fortifiée, par la construction des murs de l'ancienne extérieure.

L'agrandissement de la résidence princière de Jassy au XVI^e siècle marquent la phase II.

Le système de fortification de la résidence princière au XVII^e siècle represent la phase III et se caracterise par la transformation de l'enceinte extérieurs dans un veritable chateaux forts.

Les grandes transformations ont eu lieu dans la résidence princière de Jassy aux XVIII^e—XIX^e siècles (fig. 1).

Après l'incendie de 15 Janvier 1880 la résidence princière — nommée le Palais de Gouvernement — a été rénoverée dans le style baroque tardif (fig. 3).

Au début de notre siècle l'architect I. D. Berindei conçut la construction d'un palais selon le style gothique flamboyant (fig. 4), édifié, en partie, sur les murs et les assise de l'ancienne résidence princière de Jassy, qui, sans doute, a été la plus grande résidence de la Moldavie.