

## VALORIFICAREA ȘTIINȚIFICĂ ȘI MUZEISTICA A UNOR OBIECTE MEDIEVALE DIN COLECȚIA MUZEULUI DE ISTORIE DIN BACĂU

ALEXANDRU ARTIMON

În cadrul culturii noastre socialiste, un loc de seamă îl ocupă preocuparea pentru studierea, păstrarea și punerea în valoare a patrimoniului culturii materiale și spirituale create de poporul român de-a lungul veacurilor.

Printre instituțiile culturale chemate să desfășoare o activitate intensă de valorificare a patrimoniului cultural-național un rol deosebit revine muzeelor.

Muzeele au cunoscut în anii socialismului o puternică dezvoltare, ajungând să devină adevărate focare de cultură care, prin mijloacele cele mai directe — obiecte autentice — răspindesc în mase cunoștințele despre istoria și cultura poporului român, pun în contact pe vizitatorii străini cu valorile materiale și spirituale ale țării noastre. Este demn de relevat, așa cum arată unii cercetători că „muzeul zilelor noastre este, cu necesitate o instituție dinamică, un organism viu, solicitat să fie prezent în numeroase domenii ale vieții sociale, în învățămînt, în știință, în educație patriotică”<sup>1</sup>.

Pe această linie a valorificării patrimoniului muzeal, a educării omului de tip nou și a formării conștiinței socialiste, a concepției științifice despre lume și viață o contribuție deosebită o aduce Muzeul de istorie din Bacău.

Creație a regimului democrat popular, muzeul din Bacău a luat ființă în anul 1957 răspunzînd unor stringente necesități de valorificare creatoare a unor bogate tradiții istorice și de luptă ale populației de pe meleagurile județului Bacău.

Începînd din această perioadă un harnic colectiv de muzeografi s-a preocupat permanent de stringerea colecțiilor și constituirea patrimoniului muzeal. Ca urmare a acestui fapt s-a desfășurat o intensă muncă de cercetare axată pe linia elucidării unor probleme legate de paleoliticul superior, civilizația neolitică, aspecte ale culturii bronzului și urmărirea continuității elementului autohton în spațiul est-carpatic, pentru

1. Vasile Drăguț, *Muzeul — instituție de cercetare, valorificare și conservare a patrimoniului de cultură*, în *Revista muzeelor*, 5, 1969, p. 389.

secolele II î.e.n. — X e.n.<sup>2</sup> Cu acest prilej s-a reușit să se adune un număr impresionant de obiecte istorice ceea ce a determinat organizarea expoziției de bază a muzeului.

Menționăm că activitatea de cercetare arheologică întreprinsă în perioada anilor 1957—1968 s-a soldat cu identificarea unui număr de 350 stațiuni din timpul orînduirii comunei primitive, epocii geto-dacice, perioadelor prefeudale și feudale<sup>3</sup>.

Creșterea patrimoniului muzeal s-a făcut și prin achiziții de obiecte istorice din epocile feudală, modernă și contemporană. De asemenea muzeografil au cercetat arhivele și bibliotecile din țară reușind să depisteze documente referitoare la trecutul istoric al județului Bacău.

Cu toate rezultatele bune obținute în cunoașterea trecutului istoric al județului și în creșterea patrimoniului muzeal trebuie să arătăm că **epoca feudală a fost mai puțin cercetată.**

De aceea se impunea efectuarea unor cercetări sistematice care să contribuie la îmbogățirea datelor istorice privitoare la cultura materială și spirituală medievală de pe cuprinsul județului Bacău, în funcție de principalele necesități ale expoziției permanente, pentru acoperirea etapelor istorice absente din colecție.

Cercetarea științifică desfășurată de Muzeul de istorie din Bacău în ultimii ani a urmărit atât lărgirea bazei de informare prin depistarea de noi izvoare arheologice, arhivistice, numismatice, cât și valorificarea patrimoniului existent. În această direcție menționăm efectuarea primelor cercetări arheologice în zona veche a orașului Bacău cu scopul de a elucida începuturile vieții urbane și a etapelor istorice prin care a trecut Bacăul de odinioară. De asemenea, se urmărea și clarificarea unor date istorice privitoare la relațiile care au existat în Evul Mediu între oraș și sat.

Primele investigații au fost efectuate între anii 1967—1968 cu care prilej s-au scos la iveală fundațiile Curții Domnești, ridicată de Alexandru Voievod, fiul lui Ștefan cel Mare<sup>4</sup>. În anii următori au continuat cercetările la Curtea Domnească, reușind să se clarifice etapele de funcționare ale edificiului domnesc. După cercetări amănunțite s-a demonstrat că palatul domnesc a fost ridicat în a doua jumătate a secolului al XV-lea și a durat pînă în primele decenii ale secolului al XVI-lea<sup>5</sup>.

Cercetările desfășurate la Curtea Domnească din Bacău în perioada anilor 1967—1971 s-au soldat cu depistarea unui număr mare de obiecte arheologice (ceramică de uz casnic și gospodăresc, ceramică ornamentală, obiecte din fier : cuțite, piroane, cuie, vîrfuri de săgeți, pinteni ; monede și obiecte de podoabă).

2. Iulian Antonescu, *Zece ani de muzeografie băcăuană*, în *Carpica*, I, 1968, p. 6.  
3. Marilena Florescu și Viorel Căpitanu, *Cercetări arheologice de suprafață în județul Bacău*, în *Arheologia Moldovei*, VI, 1969, p. 213—275.  
4. Iulian Antonescu, *Curțile Domnești din Bacău*, în *Carpica*, II, 1969, pp. 331-342.  
5. Iulian Antonescu și Al. Artimon, *Date noi privitoare la Curtea Domnească din Bacău*, manuscris.

Deosebit de fructuoase au fost săpăturile arheologice efectuate în zona imediat apropiată a Curții Domnești unde au fost scoase la iveală obiecte istorice datînd de la sfîrșitul secolului al XIV-lea și prima jumătate a secolului al XV-lea. Locuințele și cuptoarele descoperite în zona cercetată de noi contribuie la îmbogățirea datelor istorice privitoare la începuturile vieții urbane la Bacău.

Materialul arheologic recoltat aici (vase de diferite tipuri, monede și obiecte din metal: cuie, cuțite, virfuri de săgeți etc.) documentează existența la Bacău a unui centru înfloritor care a luat ființă în a doua jumătate a secolului al XIV-lea, fiind menționat în documentele de la începuturile veacului XV ca un important punct vamal situat pe o ramură a marelui drum comercial care pornind de la Dunăre, mergea de-a lungul Siretului spre miază-noapte<sup>6</sup>.

Cercetările întreprinse în zona veche a Bacăului au prilejuit o primă și foarte importantă constatare de ordin istoric referitoare la nivelul general la care se situa cultura materială a locuitorilor așezării omenești de aici. Acești locuitori, indiferent dacă erau localnici sau coloniști, atrași aici de interese economice sau religioase aveau un nivel social-economic ridicat de dezvoltare. Printre descoperirile care merită a fi menționate în sprijinul opiniei prezentate mai sus, un loc important îl ocupă materialul arheologic extrem de bogat descoperit în locuințe și cuptoare. În primul rînd prezența masivă în săpătură a ceramicii fine și în mod cu totul special a celei șampilate, denotă faptul că ne aflăm într-un centru înfloritor care întreținea intense relații comerciale.

O contribuție remarcabilă la studierea satului medieval au adus-o săpăturile efectuate în localitățile Ștefan cel Mare, Fintinele și Făraoni. În comuna Ștefan cel Mare, în apropierea localităților Gutinaș și Rădeana, la locul numit „la siliște” în urma unor sistematice săpături efectuate în perioada anilor 1971—1975 s-a descoperit vatra unei vechi așezări satești, azi dispărută<sup>7</sup>. Cu acest prilej s-au dezvelit ruinele unei vechi biserici, a clopotniței și a construcțiilor unei curți boierești din secolele XVI—XVII. De asemenea s-a identificat în zona aceasta resturile unor locuințe din secolele XV—XVII. Descoperirile de aici s-au soldat cu recoltarea unui bogat material arheologic compus din ceramică de uz casnic, ceramică ornamentală, obiecte din fier — cuie, cuțite, monede și obiecte de podobă din secolele XV—XVII.

Nu mai puțin importante au fost și rezultatele cercetărilor arheologice din satul Fintinele soldate cu descoperirea unei vechi biserici și a cimitirului din jurul ei din secolele XVI—XVII<sup>8</sup>. Rezultatele de aici au contribuit la îmbogățirea datelor privitoare la relațiile dintre oraș și sat în Evul Mediu. Într-adevăr, satul Fintinele se află la cca. 3 km nord-vest de Bacău fiind situat în zona de influență a orașului. Și aici s-au găsit

6. Al. Artimon, *Contribuții arheologice la începuturile orașului Bacău*, sub tipar; Al. Artimon și Ion Mitrea, *Așezarea medievală de la sfîrșitul secolului al XIV-lea, prima jumătate a secolului al XV-lea de la Curtea Domnească din Bacău*, manuscris.

7. Al. Artimon și C. Eminovici, *Cîteva considerații asupra desc. pe irlor medievale din comuna Ștefan cel Mare* (județul Bacău), manuscris.

8. Săpături arheologice efectuate de Al. Artimon. Material inedit.

fragmente ceramice, obiecte din fier, monede și podoabe din secolele XVI—XVII contribuind la creșterea patrimoniului muzeistic.

Tot pe linia studierii satului medieval în urma unor cercetări arheologice întreprinse în anul 1975 s-a descoperit vatra veche a satului Fărăoani din secolele XIV—XV<sup>9</sup>. Materialul ceramic recoltat aici are apropiate analogii cu cel găsit în vatra veche a orașului Bacău și care este datat la sfârșitul secolului al XIV-lea — prima jumătate a secolului al XV-lea.

Multipla activitate de cercetare arheologică, documentară, de achiziții și donații efectuate în perioada anilor 1957—1975 de specialiștii muzeului din Bacău s-a soldat cu creșterea colecțiilor medievale la cifra de 1500 obiecte (unelte agricole, topoare, ceramică de uz casnic și gospodăresc, ceramică ornamentală, obiecte din fier de uz casnic și gospodăresc, arme, documente, monede și obiecte de podoabă).

\* \* \*

Un loc important în activitatea științifică l-a ocupat valorificarea patrimoniului muzeal. În acțiunea de valorificare a patrimoniului muzeal s-a ținut cont de sarcinile multiple care revin muzeului pe linia educației, așa cum au reieșit ele din cuvîntarea tovarășului Nicolae Ceaușescu, secretar general al P.C.R., ținută cu prilejul celei de-a XXX-a aniversări a eliberării României de sub dominația fascistă și care arăta că „...educarea omului nou, formarea conștiinței socialiste, a concepției înaintate, științifice despre lume și viață reprezintă una din sarcinile fundamentale ale edificării societății socialiste multilateral dezvoltate și înaintării spre comunism”<sup>10</sup>.

Pentru început s-a trecut la inventarierea materialului reprezentativ într-un registru special și întocmirea fișelor științifice la unele materiale în care s-au înscris datele esențiale care caracterizează obiectul. Aflată în plină desfășurare, acțiunea de completare a fișelor științifice asigură într-o fază viitoare baza de alcătuire a cataloagelor pe colecții. În prezent se află în studiu cataloagele colecțiilor de documente și de numismatică.

Această acțiune de fișare și catalogare are o valoare deosebită în munca de cercetare științifică a muzeelor. Așa cum subliniază pe bună dreptate unii cercetători „o fișă bine întocmită — este incomparabil mai utilă decât o încercare de sinteză fără acoperire, de asemenea un catalog de înaltă exigență constituie un material științific nedemodabil, care-și păstrează funcțiile, valoarea de informare, vreme îndelungată, servind cu devotament progresul cercetării”<sup>11</sup>.

9. Cercetări întreprinse de Al. Artimon. Material înedit.

10. Nicolae Ceaușescu, Cuvîntare la sesiunea jubiliară a Marii Adunări Naționale consacrată celei de-a XXX-a aniversări a eliberării României de sub dominația fascistă, Editura politică, București, 1974, p. 44.

11. Vasile Drăguț, Muzeul — instituție de cercetare, valorificare și conservare a patrimoniului de cultură, în *Revista muzeelor*, 5, 1989, p. 390.



În acțiunea de valorificare s-a urmărit studierea materialelor inedite provenite din cercetări de suprafață, achiziții și donații și publicarea lor în revista muzeului „Carpica” sau în alte reviste din țară.

Printre materialele aflate în colecție menționăm prezența unor unelte agricole și a două topoare. Unul din topoare inventariat la nr. 6386 a fost găsit în localitatea Nănești—Parincea și a fost donat muzeului în anul 1967. Este un topor de luptă cu muchia dreptunghiulară, părțile laterale ale găurii de fixarea cozii fiind lățite și formînd de o parte și de alta cite un triunghi cu vârful ușor rotunjit. Taișul de formă dreptunghiulară se unește cu porțiunea unde se află gaura de fixare printr-un trunchi destul de lung și ușor curbat, aproape pătrat în secțiune, față de care taișul este dispus asimetric. Are lungimea maximă de 20 cm, lungimea lamei taișului de 15,5 cm, iar lățimea lamei taișului de 4,5 cm. Diametrul găurii de înmănușare este de 3 x 3,6 cm (fig. 1/1). Toporul de luptă descoperit la Nănești—Parincea este aproape asemănător cu cel găsit la Radovanu și datat în secolul al X-lea<sup>2</sup>. Considerăm că toporul nostru poate fi datat în secolele X—XI.

Al doilea topor inventariat la nr. 6387 descoperit la Tăvădărești, comuna Dealu Morii din județul Bacău a fost donat muzeului în anul 1967 de școala din localitate. Este un topor de luptă cu muchia dreptunghiulară, părțile laterale ale găurii de fixarea cozii sînt lățite de-o parte și de alta, încît cele două prelungiri descriu un oval. Corpul său este aproape dreptunghiular în secțiune. Toporul are lungimea maximă de 16 cm iar lățimea taișului este de 3,8 cm (fig. 1/2). Toporul de luptă de la Tăvădărești este asemănător celor descoperite pe teritoriul României la Radovanu<sup>3</sup>, Dragosloveni<sup>4</sup>, Cîmpineanca<sup>5</sup> și București<sup>6</sup>, datate în secolele X—XI.

În colecția muzeului se păstrează mai multe unelte agricole provenite din descoperiri întîmplătoare și din donații. Deosebit de interesant este un brăzdar de fier descoperit în anul 1967 la Oncești și inventariat la nr. 6388. Este un tip de brăzdar asimetric cu vârful ușor rotunjit, în parte corodat, avînd lungimea de 26 cm și lățimea maximă a lamei de 21 cm (fig. 1/3). Tipuri asemănătoare de brăzdare au fost descoperite la Probota și Suceava și sînt datate în secolul al XVII-lea<sup>7</sup>.

Celelalte brăzdare (cu numerele de inventar 6389, 6390, 6391 și 6392) descoperite în ordine la Taula—Oncești și Dealu Morii (fig. 1/4, 5, 6, 7)

12. Maria Comșa și Elena Gheannopoulos, *Unelte și arme din epoca feudală descoperite la Radovanu* (jud. Ilfov), în SCIV, 4, 1969, p. 618, fig. 1/5.

13. Maria Comșa și Elena Gheannopoulos, *op. cit.*, în SCIV, 4, 1969, p. 628, fig. 1/2.

14. Maria Comșa și Gh. Constantinescu, *Depozitul de unelte și arme din epoca feudală timpurie descoperite la Dragosloveni* (jud. Vrancea), în SCIV, 20, 1969, 3, p. 431, fig. 5/9.

15. Ioan Mitrea și Victor Nămăloșanu, *Cercetări arheologice în așezarea de la Cîmpineanca*, în *Studii și Cercetări Științifice*, editată de Institutul Pedagogic Bacău în anul 1974, p. 66, fig. 7/3.

16. *Istoria orașului București*, I, 1965, p. 67/5.

17. V. Neamțu, *Contribuții la problema uneltelor de arat din Moldova în perioada feudală*, în *Arheologia Moldovei*, IV, p. 309, fig. 13 și 14.

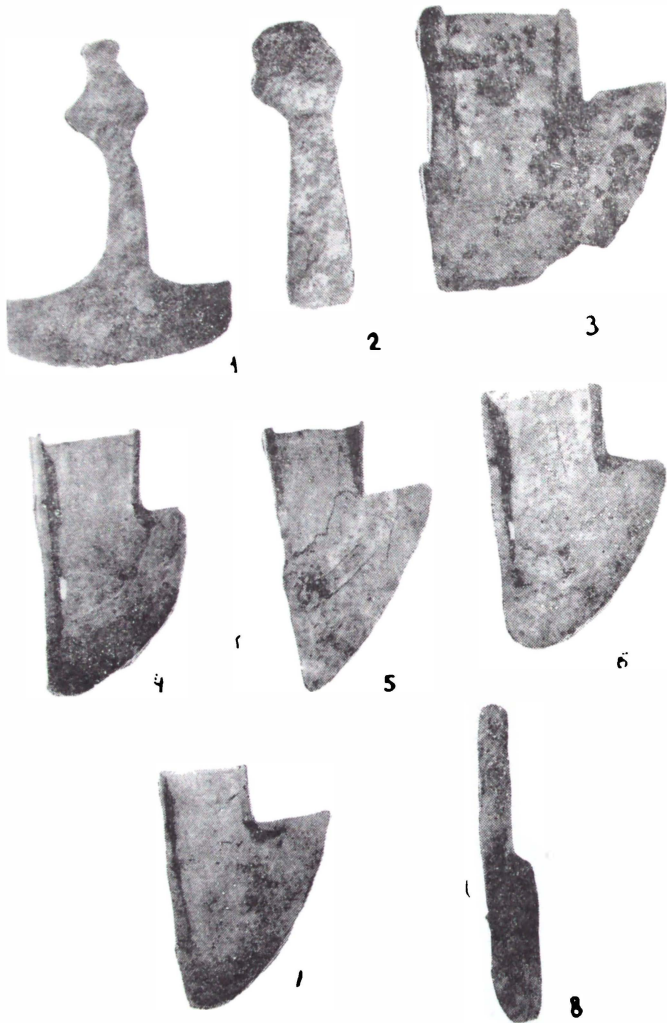


Fig. 1. — Topoare și unelte agricole.  
Fig. 1. — Les haches et les outils agricole.

sint asimetrice, aproape identice cu cele descoperite la Probota<sup>18</sup>, însă sint dintr-o perioadă mai târzie (secolul al XVIII-lea). Meșterii care le-au confecționat s-au străduit să le facă cît mai durabile fixind, prin sudare, pe marginea lamelor benzi de fier. Cuțitul de plug descoperit în anul 1968 la Taula—Oncești și donat muzeului de Obreja V. are lungimea totală de 52 cm din care cea a tăișului de 28,8 cm. Lama tăișului are lățimea de 8 cm, iar a minerului de 4,5 cm (fig. 1/8). Cuțite de plug au mai fost descoperite în Moldova, la Suceava, dar sint din secolul al XV-lea<sup>19</sup>. Cuțitul din colecția Muzeului din Bacău poate fi datat în sec. XVIII.

Tot în colecția muzeului se păstrează cîteva vase din epoca feudală descoperite în localitățile Bacău, Ruginești, Copăcești, Dealu Morii și Podoleni. Printre cele mai semnificative sint obiectele descoperite la Bacău, în zona veche a orașului, pe str. Lucrețiu Pătrășcanu cu prilejul unor lucrări edilitare. Unele din aceste obiecte (cele inventariate la nr. 2090, 2091 și 2092) au fost publicate ca fiind din secolele XVII—XVIII<sup>20</sup>. După efectuarea unor cercetări în zona respectivă am surprins existența unui nivel de locuire din secolele XIV—XV. Astfel, aceste vase folosite pentru interes constructiv, iar altele pentru uz casnic se pot data la sfîrșitul secolului al XIV — secolul XV (fig. 2/1, 2 și 3). De altfel cele folosite pentru interes constructiv (fig. 2/2, 3) își găsesc analogii apropiate cu cele descoperite la Trifești (jud. Iași) și dateate în secolele XIV—XV<sup>21</sup>.

Tot cu prilejul lucrărilor edilitare, la construirea palatului telefoanelor din Piața Florescu din Bacău s-a depistat urmele unor locuințe medievale din secolul XV. S-au cules mai multe fragmente ceramice și un vas întreg (inv. 7495) lucrat la roată, din pastă cărămizie, avînd înălțimea de 20 cm, diametrul gurii de 15 cm și diametrul fundului de 8 cm (fig. 2/4). Acest tip de vas este aproape identic cu cele găsite în săpăturile efectuate în curtea bisericii Precista din Bacău și dateate în prima jumătate a secolului al XV-lea<sup>22</sup>.

O atenție deosebită s-a acordat studierii și clasificării celor 40 de piese de armament intrate în colecția muzeului ca urmare a cercetărilor de suprafață, a săpăturilor arheologice, achizițiilor și donațiilor. Printre aceste obiecte remarcăm armura medievală de factură occidentală, inventariată la nr. 1153 și care datează din secolul al XVI-lea (fig. 3). De asemenea sint numeroase vîrfuri de săgeți cu tuburi de înmănușare conică și cu peduncul, cit și vîrfuri de lănci și sulite dateate în secolele XV—XVII (fig. 4).

Pe linia valorificării materialelor medievale din colecția Muzeului de istorie din Bacău menționăm studierea și publicarea tuturor tezaure-

18. *Ibidem*, p. 309, fig. 13 și fig. 14.

19. *Ibidem*, p. 307.

20. Marilena Florescu și Viorel Căpitanu, *Cercetări arheologice de suprafață în județul Bacău*, în *Arheologia Moldovei*, VI, 1969, p. 223, fig. 39/4-6.

21. N. Zaharia, M. Petrescu-Dîmbovița și Ern. Zaharia, *Așezări din Moldova de la paleolitic pînă în secolul al XVIII-lea*, p. 282, pl. CCXXIII/15.

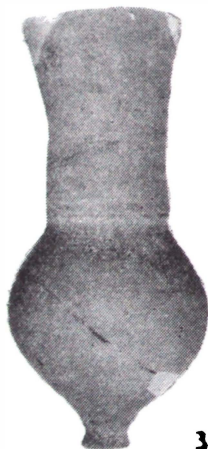
22. Al. Artimon și Ioan Mitrea, *op. cit.*, manuscris.



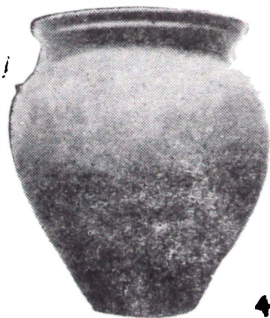
1



2

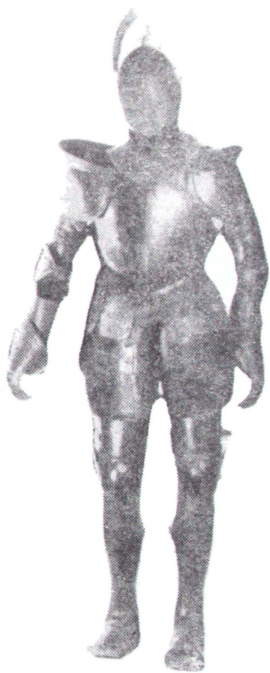


3



4

2. — Ceramică din colecția muzeului din Bacău.  
Fig. 2. — La céramique dans la collections du musée de Bacău.



3. — Armură medievală.  
Fig. 3. — Armure médiévale.



**Fig. 4. — Piese de armament.**

**Fig. 4. — Pièces d'armement.**

lor monetare care au fost donate, achiziționate sau au intrat în colecție ca urmare a cercetărilor întreprinse în ultimii ani.

Astfel, în primăvara anului 1965 s-a descoperit în localitatea Copăcești (județul Vrancea) un tezaur monetar din secolul al XVIII-lea și este inventariat la nr. 5735—5767. Majoritatea monedelor sînt emise de sultanii turci Mahmud I și Mustafa III și numai o singură piesă monetară este emisă în anul 1763 pentru Raguza<sup>23</sup>.

Un alt tezaur monetar intrat în colecție în 1966 ca urmare a donației făcută de Bobîrnac Elisabeta din Măgura este înregistrat la nr. de inventar 6809—6831. Tezaurul se compune din 23 monede de argint emise pentru Polonia, Lituania, orașul Riga și Ungaria în secolele XVI—XVII. El este format din 20 piese de jumătate gros, 2 piese de un gros, o piesă de 1 1/2 gros și un dinar<sup>24</sup>.

În vara anului 1971, cu prilejul lucrărilor agricole, locuitorul Cracia I. Constantin din satul Drăgești, comuna Tătăraști, județul Bacău, a descoperit în grădina sa, un tezaur monetar turcesc care a fost achiziționat de Muzeul de istorie și este înregistrat la nr. de inventar 7314—7439. Tezaurul se compune din 126 monede din argint emise în timpul sultanilor Abdul Hamid I (1774—1789) și Selim al III-lea (1789—1807). El se eșalonează pe o perioadă scurtă de timp (1775—1800)<sup>25</sup>.

Prin cercetări arheologice efectuate de specialiștii Muzeului din Bacău și în localități din afara județului, a fost identificat un tezaur monetar în localitatea Tanacu (jud. Vaslui) care a intrat în colecția muzeului și a fost înregistrat la nr. de inventar 8101—8241. Tezaurul se compune din 141 monede emise în perioada anilor 1540—1607 de următoarele state: Brunswick-Luneburg, Brandenburg, Saxonia, Boemia, Tirol, Austria, Veneția, Turcia, Lituania, Prusia, Silezia, Transilvania, Polonia, Riga, Ungaria și Țările de Jos (Overysel, Brabant și Geldern)<sup>26</sup>.

Investigațiile efectuate în comuna Cleja, județul Bacău, între anii 1970 și 1971 au dus la descoperirea unui tezaur format din 54 monede din argint, înregistrate în colecția muzeului la nr. de inventar 6832—6873 și 7280—7291. Tezaurul de la Cleja se compune din 53 monede turcești și o piesă monetară emisă de Ferdinand III pentru orașul Emden<sup>27</sup>. Monedele turcești sînt emise de sultanul Soliman II (1687—1691), Mustafa II (1695—1703), Ahmed III (1703—1730), Mahmud I (1730—1754) și Abdul Hamid I (1774—1789).

23. Viorel Căpitanu și C. Buzdugan, *Un tezaur de monede turcești descoperit la Copăcești (jud. Vrancea)*, în *Carpica*, II, 1969, p. 349—362.

24. Al. Artimon, *Un tezaur monetar din secolele XVI—XVII descoperit la Măgura (jud. Bacău)*, în *Carpica*, IV, 1971, p. 323—330.

25. Alexandru Artimon, *Cîteva considerații asupra tezaurului monetar din secolul al XVIII-lea descoperit la Drăgești—Tătăraști (jud. Bacău)*, în *Carpica*, 1972, p. 181—188.

26. Viorel Căpitanu, *Tezaurul monetar din secolele XVI—XVII descoperit la Tanacu (jud. Vaslui)*, în *Carpica*, 1973—1974, p. 77—92.

27. Alexandru Artimon, *Un tezaur monetar din secolele XVII—XVIII descoperit la Cleja (jud. Bacău)*, în *Carpica*, 1973—1974, p. 101—106.

De asemenea, amintim existența în colecția muzeului a 5 taleri olandezi din secolul al XVII-lea și a unui cercei din argint de formă poliedrică, cu 6 fețe romboidale și 8 triunghiuri ornamentale cu piramide de granule, cu jumătăți de sferă aplicate la intersecții și cu toarta din sîrmă aplatizată, care poate fi datat în secolele XVI—XVII<sup>20</sup>, obiecte descoperite în satul Prăjești, comuna Traian, județul Bacău.

Complexa activitate de valorificare a patrimoniului muzeal al colecției medievale a continuat cu studierea obiectelor obținute prin săpături arheologice efectuate în localitățile Bacău<sup>20</sup>, Ștefan cel Mare<sup>20</sup>, Fintile<sup>21</sup>, Fărăoani și Tg. Trotuș.

Treapta superioară a activității științifice muzeale o constituie expoziția de bază. O bună și judicioasă organizare a expozițiilor muzeelor de istorie trebuie să contribuie în primul rînd la educarea patriotică, științifică, estetică, la ridicarea conștiinței socialiste a maselor.

Expozițiile muzeelor de istorie trebuie să reflecte veridic faptele istorice deoarece așa cum spunea tovarășul Nicolae Ceaușescu, secretar general al Partidului Comunist Român „... valoarea unei istorii cu adevărat științifice constă în înfățișarea obiectivă a faptelor, în interpretarea lor justă, constituind astfel o oglindă a conștiinței, înmănunchind experiența de viață și de luptă a maselor și a conducătorilor”.

Nu încapă nici o îndoială că prin expoziția sa, un muzeu oferă în general o anumită imagine sintetică despre un anumit sector al culturii omenesci<sup>22</sup>. De aceea o atenție deosebită va trebui să se acorde valorificării științifice a patrimoniului muzeistic care poate fi asigurată numai prin expoziția tematică, organizată în conformitate cu stadiul dezvoltării, concepției și modalităților de exprimare muzeală<sup>23</sup>.

În anii din urmă, Muzeul de istorie din Bacău și-a îmbogățit patrimoniul științific cu foarte multe obiecte, astfel încît poate reflecta acum aspecte istorice altă dată necunoscute publicului vizitator. Tocmai datorită acestui fapt și ținînd seama de importanța deosebită a expoziției de bază s-a organizat la Bacău, la sediul muzeului, o expoziție care reflectă veridic evoluția istorică a culturii materiale și spirituale de-a lungul epocilor pe meleagurile județului Bacău.

20. Marilena Florescu și Viorel Căpitănu, op. cit., p. 216.

21. Amintim în această direcție publicarea articolului lui Iulian Antonescu, *Curțile Domnești din Bacău*, în *Carpica*, II, 1969, p. 331—342; Al. Artimon, *Contribuții arheologice la începuturile orașului Bacău*, sub tipar; Al. Artimon și Ioan Mitrea, op. cit., manuscris; Iulian Antonescu și Al. Artimon, op. cit., manuscris.

22. Al. Artimon și C. Eminovici, op. cit., manuscris.

23. Material ce se află în studiu.

24. Radu Florescu, *Muzeul de istorie — centre de cercetare a trecutului patriei noastre*, în *Revista muzeelor*, 4, 1969, p. 104.

25. Panait I. Panait, *Cercetarea științifică în muzeul de istorie*, în *Revista muzeelor*, I, 1973, p. 9.



În cadrul expoziției de bază un sector aparte a fost rezervat prezentații epocii medievale. Exponatele selectate judicios, grupate tematic și cronologic, oglindesc etapele de seamă ale civilizației medievale de pe teritoriul orașului și județului Bacău.

În cadrul expoziției s-a urmărit să se scoată în evidență lupta maselor populare pentru libertate socială și independență, contribuția locuitorilor băcăuani la dezvoltarea culturii materiale și spirituale românești. Prin valoarea pieselor expuse, prin modul ingenios în care este prezentată evoluția istorică a județului Bacău în strinsă legătură cu cea a întregului teritoriu al țării, expoziția reușește să creeze o imagine fidelă a trecutului acestor locuri. Un rol deosebit în expoziție îl are prezentarea materialelor arheologice medievale descoperite la Bacău, Ștefan cel Mare, Fărăoani și în alte puncte ale județului. Obiectele descoperite la Bacău și prezentate în expoziție reliefează etapele de seamă ale dezvoltării acestui centru urban. Prin alte materiale originale, facsimile și fotocopii, prezente în expoziție, se urmărește scoaterea în evidență a principalelor aspecte ale dezvoltării social economice și politice a județului Bacău în secolele XIV—XVIII.

În același timp trebuie să arătăm că din cauza spațiului de expunere insuficient nu s-a reușit să se prezinte în mod detaliat epoca medievală.

O altă formă de valorificare a materialelor obținute prin săpături arheologice, achiziții și donații o reprezintă expoziția temporară. Bine organizată tematic expoziția temporară prezintă colecții sau obiecte de seamă, ce nu figurează în expoziția permanentă sau aceste obiecte sînt prezentate în mai mică măsură în funcție de scopul tematic al expoziției permanente. Tematica acestor expoziții poate cuprinde colecții de documente, hărți și planuri, costume de epocă, obiecte arheologice recent descoperite etc. O asemenea expoziție are o importanță deosebită în educarea științifică și estetică a maselor, în cultivarea dragostei pentru trecutul istoric de luptă al poporului, în prețuirea patrimoniului istoric al patriei noastre.

O astfel de expoziție temporară oglindind aspecte ale culturii materiale și spirituale din secolul al XV-lea a fost organizată și la sediul muzeului din Bacău. Expoziția „Descoperiri arheologice de la Curtea Domnească din Bacău” a cuprins prezentarea materialului arheologic găsit aici între anii 1967—1970. Bine organizată tematic expoziția a scos în evidență prin materialele prezentate (ceramică de uz casnic și ornamentală, obiecte din fier, monede și podoabe) avîntul culturii materiale și spirituale moldovenești în epoca lui Ștefan cel Mare (1457—1504).

Printre materialele reprezentative expuse amintim : vase smălțuite, cupe și pocale, plăci de perete și cahle în diverse tonuri și culori cu reprezentarea stemei Moldovei, motive florare și geometrice, monede și obiecte de podoabă care au analogii cu materialele descoperite la cele-

alte curți domnești din Moldova; de la Iași, Suceava, Piatra Neamț, Hirău.

Materialele arheologice medievale din colecția muzeului au fost valorificate și prin desfășurarea unei bogate activități cultural-educative de masă în afara sediului, în întreprinderi, instituții, școli, concretizată prin conferințe, lectorate, simpozioane, vizite la locurile istorice (Curtea Domnească din Bacău) etc. Cu acest prilej s-au prezentat diapozitive cu cele mai reprezentative obiecte și s-a scos în evidență lupta maselor populare băcăuane pentru libertate socială și independență.

De asemenea o altă formă a valorificării a fost aceea a popularizării obiectelor descoperite prin presă și radio. La presa locală și centrală s-au prezentat articole din care menționăm: „O filă de istorie, inedită, din timpul lui Ștefan cel Mare — Curtea Domnească de la Bacău”, în Steagul roșu din 6 sept. 1970; „Cercetări arheologice medievale în județul Bacău”, în Steagul roșu din 26 martie 1972; „Descoperirea arheologică — jud. Bacău”, Scinteia nr. 9027 din 14 ianuarie 1972; „Bogdana cea adevărată”, în România liberă nr. 8477 din 26 ianuarie 1972.

La Radio București, la Radio Iași și la Centrul local de radioficare s-au prezentat expuneri prin care s-au popularizat obiectele medievale descoperite în județul Bacău.

De asemenea se are în vedere editarea unor pliante, a unor fotografii după cele mai importante piese din colecția medievală.

Din cele prezentate mai sus se desprinde în bună măsură activitatea desfășurată pe linia valorificării științifice și muzeistice a obiectelor medievale din colecția muzeului.

O deosebită atenție va trebui să se acorde creșterii patrimoniului muzeistic prin săpături arheologice, achiziții și donații. Se va avea în vedere completarea golurilor tematice prin organizarea unor intense cercetări în domeniul feudalismului timpuriu (secolele X—XIII).

În munca de restaurare, conservare și valorificare a patrimoniului muzeal, paralel cu perfecționarea formelor și mijloacelor de păstrare și evidență, se va intensifica ritmul de alcătuire a cataloagelor colecțiilor de documente și numismatică.

Expoziția de bază a secției medievale va trebui să fie organizată într-un spațiu corespunzător și să reflecte conform documentelor programatice ale Congresului al XI-lea al P.C.R. lupta maselor largi populare pentru progres social, împotriva exploatării și asupririi sociale și naționale, a dominației străine, pentru apărarea independenței naționale<sup>34</sup>.

34. Nicolae Ceaușescu, *Raport la cel de-al XI-lea Congres al P.C.R.*, Editura politică, 1974. Programul Partidului Comunist Român de făurire a societății socialiste multilateral dezvoltate și înaintare a României spre comunism, Editura politică, 1974.

METTRE EN VALEUR SCIENTIFIQUE ET MUSEISTIQUE DES  
OBJECTS MÉDIÉVEAUX DANS LA COLLECTIONS DE MUSÉE DE BACĂU*Résumé*

Dans cet article, l'auteur traite les préoccupations des spécialistes de la Musée d'histoire de Bacău, pour enrichissement du patrimoine et mettre en valeur scientifique et muséistique.

En conséquence les investigations archéologiques effectuées dans les centres médiévaux et l'établissement villageois dans les XV–XVII<sup>e</sup> siècles et les acquisitions et les donations nous ont permis d'entreposer un nombre de 1500 d'objets. Ces matériaux ont été mis en valeur pour des publications, expositions temporaires par la presse et radio. Un rôle différent par mettre en valeur muséistique de ces objets sont les expositions permanentes d'histoire.

L'auteur se rapporte à la conclusion du projet d'avenir pour les muséographes en direction intensément des investigations de complément de l'absence thématique dans la période X–XIII<sup>e</sup> siècles et a fait les catalogues des collections de ce musée.