

CONTRIBUȚII ARHEOLOGICE LA ISTORIA ADJUDULUI (SEC. XIV—XVII)

de AL. ARTIMON

Pe măsură ce cercetările arheologice din cuprinsul patriei noastre au ca obiectiv un număr din ce în ce mai mare de așezări omenești datînd din diverse perioade istorice, sarcina precumpănitor istorică a acestor cercetări devine tot mai evidentă, iar numărul problemelor de istorie a civilizației materiale la a căror rezolvare contribuie amintitele cercetări este el însuși sporit.

De altfel, este bine cunoscut că însăși rațiunea de a fi a săpăturilor arheologice este, în concepția materialismului istoric, aceea de a furniza datele materiale necesare rezolvării unor probleme de istorie, ceea ce implică obligația necondiționată ca documentul arheologic să fie utilizat înainte de toate ca izvor istoric și nu ca obiect de simplă cercetare tipologică, stilistică.

În cadrul istoriei patriei noastre, o problemă social-economică deosebit de importantă o constituie studierea apariției și dezvoltării orașelor medievale.

Din cauza rarității izvoarelor documentare au rămas încă multe probleme nerezolvate în explicarea procesului de formare a orașului în patria noastră. De aceea pentru cunoașterea procesului de apariție a vieții urbane în cadrul societății românești, un rol deosebit revine arheologiei, care aplicată la studierea genezei orașelor deschide perspective de cercetare cu totul noi.

Săpăturile arheologice efectuate în unele orașe ca Suceava¹, Iași², București³, Baia⁴, Tîrgșor⁵ au adus noi date istorice privitoare la începuturile lor, la dezvoltarea socială și economică.

1 M. D. Matei, *Contribuții arheologice la istoria orașului Suceava*, București, 1963.

2 Al. Andronic, *Contribuții arheologice la istoricul orașului Iași în perioada feudală*, în *Arheologia Moldovei*, I, p. 271.

3 St. Olteanu, *Geneza orașului București în lumina cercetărilor recente*, în *Materiale de istorie și muzeografie*, II, 1965, p. 23 și urm.; Panait I. Panait, *Începuturile orașului București în lumina cercetărilor arheologice*, în *București*, 5, p. 7-24.

4 Dan Gh. Theodor și Emilia Zaharia, *Noi date arheologice referitoare la tirgul Baia*, în *Materiale*, IX, 1970, p. 353-366; Eugenia Neamțu, V. Neamțu și St. Cheptea, *Contribuții la problema începuturilor orașului Baia*, comunicare susținută la dezbaterile științifice din 18 martie 1972 la Iași.

5 St. Olteanu, *Cercetări cu privire la geneza orașelor din Țara Românească*, în *Studii*, 6, 1963, p. 1255-1258.

Între târgurile din Moldova, situate pe drumul Siretului și care aparțin ca formare incipientă secolului al XV-lea este și Adjудul⁶, amintit documentar pentru întâia oară în privilegiul comercial din 9 aprilie 1433 acordat de Iliș Voievod sașilor din cele șapte scaune ale Transilvaniei (Sibiu, Sighișoara, Nocih, Sebeș, Ciuol, Orăștie și Miercurea)⁷. În acest document se arată că la intrarea negustorilor sași în Moldova, să se evalueze mărfurile lor „in oppido nostro Egydhalma” adică în orașul nostru Agiud și să plătească, drept vamă, de fiecare marcă patru groși. La întoarcerea în Transilvania vor plăti aceeași sumă în același oraș, plus, la graniță, vama pentru vitele mari ce vor exporta⁸.

Adjудul este menționat ca punct de vamă și în privilegiul comercial acordat de Ștefan cel Mare liovenilor la 3 iulie 1460: „cei care duc postavuri în Țara Românească, pe drumul de pe Valea Siretului, vor avea să dea, în afară de vama principală de la Suceava, și cîte doi zloți de car în târgul Romanului, în Bacău, în Adjуд și în Putna”⁹.

Trebuie să arătăm că acest Agiud al privilegiilor din 1433 și 1460 n-a fost pe locul orașului Adjуд de astăzi, ci pe locul actualului sat Adjудul Vechi¹⁰.

Ca urmare a faptului că vatra târgului era permanent surpată, la viituri, târgoveții au părăsit vechea așezare, spre sfîrșitul secolului al XVIII-lea — hrisovul de întemeiere al noului târg poartă data de 15 februarie 1795 și a fost emis de domnul Moldovei Mihail Șuțu¹¹.

Din punct de vedere geografic Adjудul Vechi este situat pe malul drept al Siretului la cca. 3 km. spre nord de Adjудul Nou și la o altitudine de 135 m¹².

Asupra numelui dat târgului în forma în care apare în primul document din 1433 („Egydhalma”) unii cercetători spun că e de origine ungurească¹³, iar în românește înseamnă „holmul (adică movila) lui Egyd”. Iar Egyd este latinul Aegidius, nume de sfînt, Agiudul moldovean găsindu-și corespondentul în Aiudul transilvănean¹⁴.

Referitor la trecutul istoric al acestui vechi târg moldovenesc se cunosc foarte puține date¹⁵.

6 D. Ciurea, *Noi contribuții privind orașele și târgurile din Moldova în secolele XIV-XIX*, în Anuarul Institutului de istorie și arheologie „A. D. Xenopol” Iași, VII, 1970, p. 24.

7 M. Costăchescu, *Documente moldovenești înainte de Ștefan cel Mare*, II, p. 646-648.

8 Ibidem.

9 I. Bogdan, *Documentele lui Ștefan cel Mare*, II, Buc., 1913, p. 274.

10 Vezi opinia lui C. Giurescu, *Tîrguri sau orașe și cetăți moldovene din secolul al X-lea pînă la mijlocul secolului al XVI-lea*, București, 1967, p. 177.

11 Dimitrie Rotta, *Dicționar geografic, topografic și statistic al județului Putna*, Focșani, 1888.

12 Ibidem., *Vezi și Mihail Cantanu și Aureliu Condrea, Dicționar geografic al județului Putna*, București, 1897.

13 Vezi C. Giurescu, *op. cit.*, p. 177-178; B. P. Hașdeu în *Etimologicum Magnum Romaniae*, vol. II, p. 513.

14 N. Drăgan, *Românii în veacurile IX-XIV, pe baza toponimiei și a onomasticii*, București, 1933, p. 446.

15 Asupra izvoarelor scrise referitoare la acest târg ne vom referi mai târziu în cursul lucrării.

De aceea se impunea o cercetare arheologică care să documenteze geneza orașului, să precizeze unele aspecte din viața socială și economică a acestei așezări.

Primele cercetări au fost întreprinse în anii 1960—1961 cu care prilej s-au scos la iveală urme arheologice din epoca bronzului și din perioada feudalismului dezvoltat ¹⁶.

Pentru identificarea vetrei vechi a orașului era necesară efectuarea unor cercetări de suprafață și a unor sondeaje în perimetrul actual al satului Adjудul Vechi. În acest scop în toamna anului 1974 s-au efectuat perigheze și sondeaje în zona veche a așezării ¹⁷.

În primul rând s-a urmărit cercetarea zonei de est a localității, acolo unde apa Siretului surpa neconținut malul drept al așezării. Cu acest prilej s-au obținut extrem de prețioase observații privitoare la distrugerea sistematică de către viiturile Siretului a așezării omenești de aici. În profilul malurilor din această zonă, s-a observat existența unor urme de locuințe-bordei și a unor gropi de interes gospodăresc (fig. 1/4, 5).

Cercetînd cu atenție urmele unei locuințe-bordei din această zonă (fig. 1/4) am constatat că din cauza revărsării Siretului, într-o perioadă care nu o cunoaștem cu destulă precizie, locuința a fost distrusă.

În profilul locuinței se mai observau resturile pietricelelor aduse de apă și care se afla la suprafață, cît și existența în umplutura locuinței a unor numeroase fragmente ceramice conservate „în situ” și care dovedesc cu prisosință existența așezării omenești de aici (fig. 2).

În urma demantelării resturilor acestei locuințe s-au scos la iveală foarte multe fragmente ceramice, provenind de la vase de tipul borcan.

Ceramica găsită în această locuință era compusă din vase lucrate la o roată mai înceată, avînd în compoziție un lut de proastă calitate, cu nisip cu pietricele mărunte și cu o ardere incompletă.

Astfel, s-a putut reconstitui gura unui vas lucrat din pastă cărămie cu mici pietricele și nisip în compoziție. Buza vasului este răsfrîntă în afară, gîtul scund. Se mai observă la partea superioară a vasului (pe umărul lui) urme de decor constînd din linii orizontale (fig. 3/1). Tipul de vas descoperit aici își găsește analogii în așezările din secolul al XIV-lea de la Prodana ¹⁸, Suceava ¹⁹ etc.

Celelalte fragmente ceramice provin tot de la vase de uz casnic, unele avînd buza ușor răsfrîntă în afară cu o sîntuire în interior (fig. 3/2), altele provin de la vase mai mici lucrate la o roată mai înceată din pastă cărămie, cu pietricele și nisip în compoziție, avînd buza ușor răsfrîntă

16 Vezi Marilena Florescu și Viorica Căpitanu, *Cercetări arheologice de suprafață în județul Bacău*, în *Arheologia Moldovei*, VI, București, 1989, p. 244.

17 Cercetările au fost efectuate cu fondurile puse la dispoziție de Muzeul județean din Focșani, pentru care aducem pe această cale mulțumirile noastre conducerii instituției muzeistice.

18 Victor Spinei, *Unele considerații cu privire la descoperirile arheologice din Moldova din secolul al XII-lea pînă în prima jumătate a secolului al XIV-lea*, în *SCIV*, tomul 21, 4, București, 1970, p. 607.

19 M. D. Matei, *Contribuții arheologice la istoria orașului Suceava*, București, 1963, p. 37, fig. 7/1.

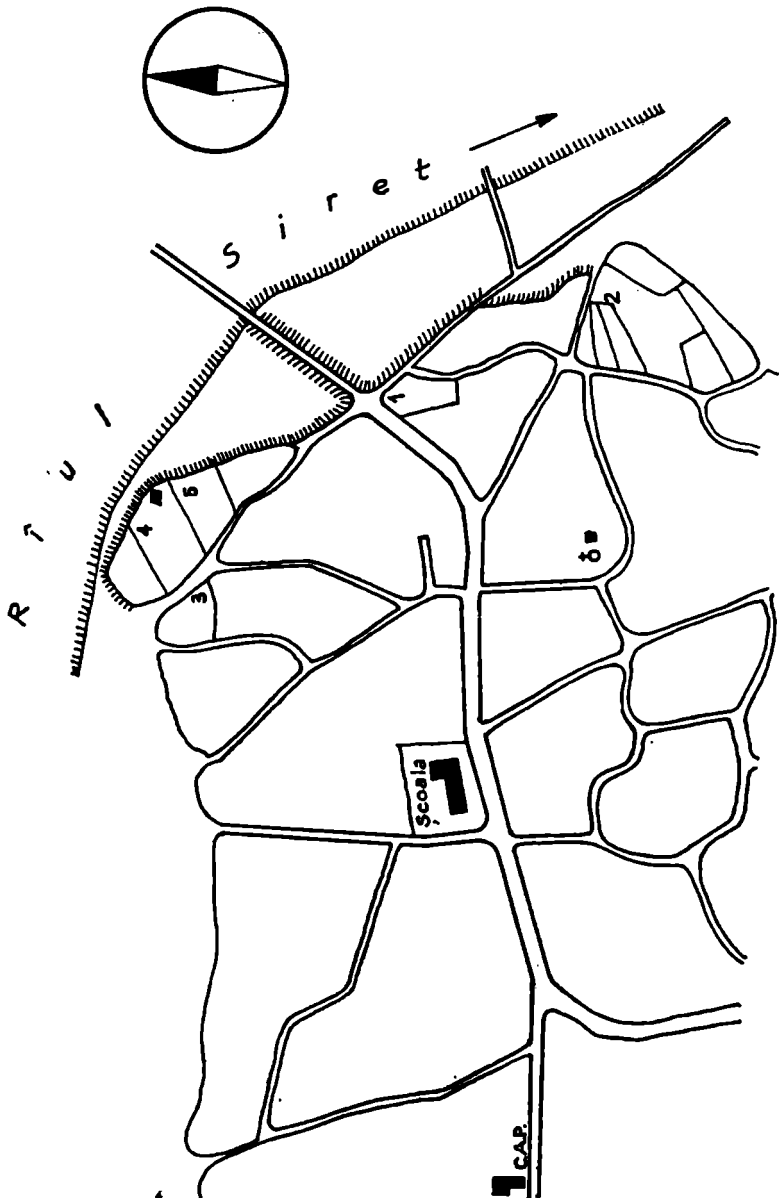


Fig. 1. — Planul cu localizarea cercetărilor arheologice de la Adjudul Vechi,

în afară (fig. 3/3, 4, 5). Aceste materiale se datează în secolul al XIV-lea, fiind asemănătoare cu gura de vas descoperită în acea locuință și datată în această perioadă.

Tot în această zonă, s-a observat la o distanță puțin mai depărtată, existența unei gropi din sec. XV. (fig. 1/5). Cu acest prilej s-au găsit în

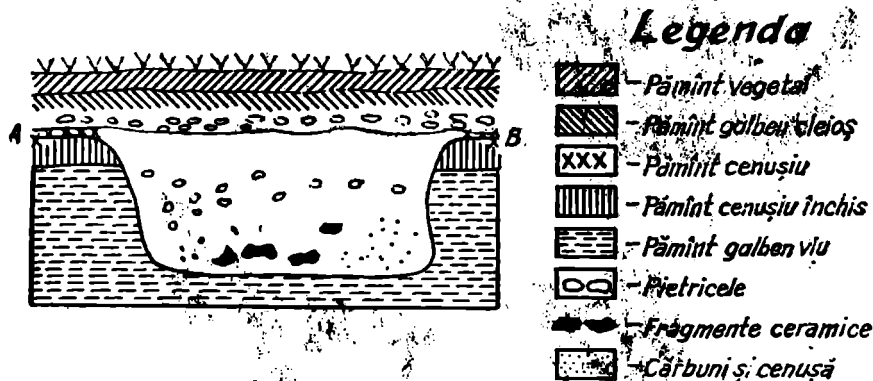


Fig. 2. — Adjudul Vechi. Profilul peretelui de vest a bordeiului descoperit în malul drept al Siretului.

umplutura gropii fragmente ceramice, printre care mai semnificativ un fragment provenind de la o cană sau pahar (fundul vasului — fig 3/6) lucrat la roată din pastă de culoare cărămie. Tipuri asemănătoare au fost găsite la Iași²⁰ datate în secolul XV și la Izvoare²¹ datate în aceeași perioadă de timp.

Descoperirea în malul drept al Siretului din apropierea localității Adjudul Vechi, a unor urme de locuință și gropi demonstrează fără nici un pic de tăgădă că așezarea de aici a avut de suportat consecințele dezastruoase ale invaziilor din această perioadă. În același timp, descoperindu-se urmele așezării din sec. XIV care se afla într-o fază de tranziție spre un centru orășenesc, ne dovedește că acest centru comercial și meșteșugăresc, s-a format ca urmare a poziției geografice favorabile și a situării lui la intersecția unor importante drumuri comerciale.

Cele arătate mai sus au fost confirmate de cercetările efectuate tot în zona estică a Adjudului Vechi, în apropierea malului drept al Siretului (fig. 1).

În urma săpăturilor efectuate în grădina locuitorului Dășagă Maria s-a descoperit urmele unui vechi cimitir aparținând acestei așezări (fig. 1/2)

Cu acest prilej s-au dezvelit un număr de 10 morminte care făceau parte dintr-un întins cimitir aparținând vechiului târg al Adjudului. Condițiile existente nu ne-au permis efectuarea unor ample cercetări la cimitirul respectiv (existența unor construcții edilitar-gospodărești, a terenu-

20 Al. Andronic, Eugenia Neamțu și M. Dinu, *Săpăturile arheologice de la Curtea Domnească din Iași*, în *Arheologia Moldovei*, V, București, 1967, p. 213, fig. 25/8, 10.

21 Radu Vulpe, *Izvoare*, București, 1957, p. 321, fig. 336/6.

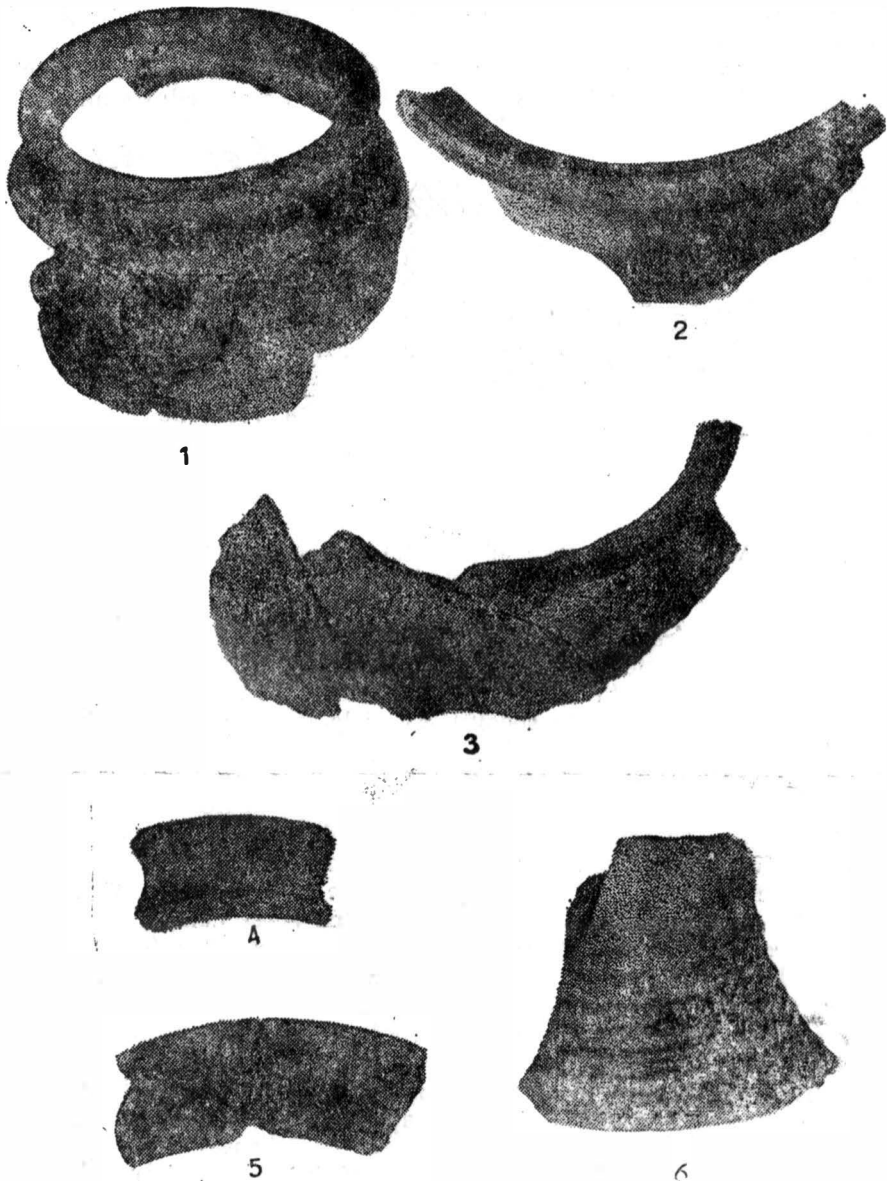


Fig. 3. — Adjudul Vrbii, Cornu, în desenele nr. 1, 2, 3, 4, 5, 6, 7, 8, 9, 10, 11, 12, 13, 14, 15, 16, 17, 18, 19, 20, 21, 22, 23, 24, 25, 26, 27, 28, 29, 30, 31, 32, 33, 34, 35, 36, 37, 38, 39, 40, 41, 42, 43, 44, 45, 46, 47, 48, 49, 50, 51, 52, 53, 54, 55, 56, 57, 58, 59, 60, 61, 62, 63, 64, 65, 66, 67, 68, 69, 70, 71, 72, 73, 74, 75, 76, 77, 78, 79, 80, 81, 82, 83, 84, 85, 86, 87, 88, 89, 90, 91, 92, 93, 94, 95, 96, 97, 98, 99, 100, 101, 102, 103, 104, 105, 106, 107, 108, 109, 110, 111, 112, 113, 114, 115, 116, 117, 118, 119, 120, 121, 122, 123, 124, 125, 126, 127, 128, 129, 130, 131, 132, 133, 134, 135, 136, 137, 138, 139, 140, 141, 142, 143, 144, 145, 146, 147, 148, 149, 150, 151, 152, 153, 154, 155, 156, 157, 158, 159, 160, 161, 162, 163, 164, 165, 166, 167, 168, 169, 170, 171, 172, 173, 174, 175, 176, 177, 178, 179, 180, 181, 182, 183, 184, 185, 186, 187, 188, 189, 190, 191, 192, 193, 194, 195, 196, 197, 198, 199, 200, 201, 202, 203, 204, 205, 206, 207, 208, 209, 210, 211, 212, 213, 214, 215, 216, 217, 218, 219, 220, 221, 222, 223, 224, 225, 226, 227, 228, 229, 230, 231, 232, 233, 234, 235, 236, 237, 238, 239, 240, 241, 242, 243, 244, 245, 246, 247, 248, 249, 250, 251, 252, 253, 254, 255, 256, 257, 258, 259, 260, 261, 262, 263, 264, 265, 266, 267, 268, 269, 270, 271, 272, 273, 274, 275, 276, 277, 278, 279, 280, 281, 282, 283, 284, 285, 286, 287, 288, 289, 290, 291, 292, 293, 294, 295, 296, 297, 298, 299, 300, 301, 302, 303, 304, 305, 306, 307, 308, 309, 310, 311, 312, 313, 314, 315, 316, 317, 318, 319, 320, 321, 322, 323, 324, 325, 326, 327, 328, 329, 330, 331, 332, 333, 334, 335, 336, 337, 338, 339, 340, 341, 342, 343, 344, 345, 346, 347, 348, 349, 350, 351, 352, 353, 354, 355, 356, 357, 358, 359, 360, 361, 362, 363, 364, 365, 366, 367, 368, 369, 370, 371, 372, 373, 374, 375, 376, 377, 378, 379, 380, 381, 382, 383, 384, 385, 386, 387, 388, 389, 390, 391, 392, 393, 394, 395, 396, 397, 398, 399, 400, 401, 402, 403, 404, 405, 406, 407, 408, 409, 410, 411, 412, 413, 414, 415, 416, 417, 418, 419, 420, 421, 422, 423, 424, 425, 426, 427, 428, 429, 430, 431, 432, 433, 434, 435, 436, 437, 438, 439, 440, 441, 442, 443, 444, 445, 446, 447, 448, 449, 450, 451, 452, 453, 454, 455, 456, 457, 458, 459, 460, 461, 462, 463, 464, 465, 466, 467, 468, 469, 470, 471, 472, 473, 474, 475, 476, 477, 478, 479, 480, 481, 482, 483, 484, 485, 486, 487, 488, 489, 490, 491, 492, 493, 494, 495, 496, 497, 498, 499, 500, 501, 502, 503, 504, 505, 506, 507, 508, 509, 510, 511, 512, 513, 514, 515, 516, 517, 518, 519, 520, 521, 522, 523, 524, 525, 526, 527, 528, 529, 530, 531, 532, 533, 534, 535, 536, 537, 538, 539, 540, 541, 542, 543, 544, 545, 546, 547, 548, 549, 550, 551, 552, 553, 554, 555, 556, 557, 558, 559, 560, 561, 562, 563, 564, 565, 566, 567, 568, 569, 570, 571, 572, 573, 574, 575, 576, 577, 578, 579, 580, 581, 582, 583, 584, 585, 586, 587, 588, 589, 590, 591, 592, 593, 594, 595, 596, 597, 598, 599, 600, 601, 602, 603, 604, 605, 606, 607, 608, 609, 610, 611, 612, 613, 614, 615, 616, 617, 618, 619, 620, 621, 622, 623, 624, 625, 626, 627, 628, 629, 630, 631, 632, 633, 634, 635, 636, 637, 638, 639, 640, 641, 642, 643, 644, 645, 646, 647, 648, 649, 650, 651, 652, 653, 654, 655, 656, 657, 658, 659, 660, 661, 662, 663, 664, 665, 666, 667, 668, 669, 670, 671, 672, 673, 674, 675, 676, 677, 678, 679, 680, 681, 682, 683, 684, 685, 686, 687, 688, 689, 690, 691, 692, 693, 694, 695, 696, 697, 698, 699, 700, 701, 702, 703, 704, 705, 706, 707, 708, 709, 710, 711, 712, 713, 714, 715, 716, 717, 718, 719, 720, 721, 722, 723, 724, 725, 726, 727, 728, 729, 730, 731, 732, 733, 734, 735, 736, 737, 738, 739, 740, 741, 742, 743, 744, 745, 746, 747, 748, 749, 750, 751, 752, 753, 754, 755, 756, 757, 758, 759, 760, 761, 762, 763, 764, 765, 766, 767, 768, 769, 770, 771, 772, 773, 774, 775, 776, 777, 778, 779, 780, 781, 782, 783, 784, 785, 786, 787, 788, 789, 790, 791, 792, 793, 794, 795, 796, 797, 798, 799, 800, 801, 802, 803, 804, 805, 806, 807, 808, 809, 810, 811, 812, 813, 814, 815, 816, 817, 818, 819, 820, 821, 822, 823, 824, 825, 826, 827, 828, 829, 830, 831, 832, 833, 834, 835, 836, 837, 838, 839, 840, 841, 842, 843, 844, 845, 846, 847, 848, 849, 850, 851, 852, 853, 854, 855, 856, 857, 858, 859, 860, 861, 862, 863, 864, 865, 866, 867, 868, 869, 870, 871, 872, 873, 874, 875, 876, 877, 878, 879, 880, 881, 882, 883, 884, 885, 886, 887, 888, 889, 890, 891, 892, 893, 894, 895, 896, 897, 898, 899, 900, 901, 902, 903, 904, 905, 906, 907, 908, 909, 910, 911, 912, 913, 914, 915, 916, 917, 918, 919, 920, 921, 922, 923, 924, 925, 926, 927, 928, 929, 930, 931, 932, 933, 934, 935, 936, 937, 938, 939, 940, 941, 942, 943, 944, 945, 946, 947, 948, 949, 950, 951, 952, 953, 954, 955, 956, 957, 958, 959, 960, 961, 962, 963, 964, 965, 966, 967, 968, 969, 970, 971, 972, 973, 974, 975, 976, 977, 978, 979, 980, 981, 982, 983, 984, 985, 986, 987, 988, 989, 990, 991, 992, 993, 994, 995, 996, 997, 998, 999, 1000.

lui rezervat pentru grădinărit, au împiedicat această cercetare). Cu toate acestea s-au efectuat extrem de interesante observații privitoare la datarea mormintelor, la ritul de înhumare și la inventarul descoperit la ele.

Din constatările efectuate a reieșit că gropile mormintelor tăiau nivelul de călcare a așezării din secolele XIV-XV, fiind ușor adâncite în solul viu. Adîncimea la care se aflau scheletele față de nivelul actual de călcare variază între 0,60-0,90 m, la mormintele de adulți ea fiind mai mare ca la cele de copii. Din punct de vedere al ritului de înmormîntare s-a observat că morții erau orientați cu capul la vest și picioarele la est, cu mici deviații datorate anotimpului în care s-a făcut înmormîntarea. Ei au fost descoperiți culcați pe spate, cu brațele paralele cu corpul și îndoite din cot și așezate pe piept sau abdomen.

Cimitirul de aici are apropiate analogii cu necropolele medievale de la Hudum²², Dărmănești²³, Suceava²⁴, Tirgșor²⁵ etc.

Inventarul mormintelor este extrem de sărac, atît din punct de vedere al numărului de obiecte, cît și din punct de vedere al calității și valorii artistice a obiectelor.

La mormintele cercetate s-au găsit numai monede din secolele XVI-XVIII. Monedele găsite sînt prost conservate și aparțin emisiunilor monetare ungurești, poloneze și turcești. La un mormînt distrus din secțiunea I, caroul 2 s-a găsit o monedă emisă de Sigismund al III-lea (1587-1632). La mormîntul nr. 3 s-a găsit o monedă ungurească din sec. XVI — emisiune din anul 1543 a lui Ferdinand I.

Monedele turcești din secolul al XVIII-lea au fost găsite la mormintele 4, 5 și 7. Astfel, la mormîntul 4 s-a găsit o monedă emisă de sultanul Selim al III-lea (1789-1807), iar la mormîntul 7 o monedă emisă de Mustafa III (1757-1774).

Importante sînt fragmentele ceramice găsite în gropile mormintelor și care sînt datate la sfîrșitul sec. XIV-secolul XV. Fragmentele ceramice descoperite aici provin de la vase de diferite tipuri, lucrate la roată, de culoare cărămizie și cenușie (fig. 4).

Ele au apropiate analogii cu ceramica găsită în centrele urbane de la Suceava²⁶, Iași²⁷, Baia²⁸, Bacău²⁹ etc.

22 Victor Spinel și Rodica Popovici-Baltă, *Principalele rezultate ale săpăturilor de la Hudum-Botoșani din anii 1970-1972*, în *Din trecutul județului Botoșani*, 1974, p. 115-134.

23 Victor Spinel, *Necropola medievală de la Piatra Neamț-Dărmănești*, în *Memoria Antiquitatis*, I, 1969, p. 215-225.

24 SCIV, IV, 1-2, 1953, p. 357; *Materiale*, V, p. 610; Al. Artimon, *Cronologia mormintelor și a descoperirilor monetare din complexul arheologic medieval de la biserica Sf. Dumitru din Suceava*, în *Studii și Materiale, Istorie*, III, Suceava, 1973, p. 137-143.

25 *Materiale*, VI, p. 736-737.

26 M. D. Matei, *op. cit.*, p. 53, fig. 14; p. 55, fig. 15; Elena Busuioc, *Ceramica locală de uz casnic din secolul al XIV-lea de la Suceava (partea a II-a)*, SCIV, anul XV, 2, 1964, p. 212, fig. 3/3, 4, 5, p. 216, fig. 5/1. 2; Elena Busuioc, *Ceramica de uz casnic nesmălțuită din prima jumătate a secolului al XV-lea de la Suceava*, SCIV, tomul 17,2, 1966, p. 303, fig. 1/1, 2.

27 Al. Andronic, Eugenia Neamțu și M. Dinu, *op. cit.*, p. 211, fig. 25/1. 9.

28 Dan Gh. Teodor și Emilia Zaharia, *op. cit.*, p. 357, fig. 3/2, 12, 14.

29 Săpăturile arheologice de la Curtea Domnească Bacău. *Material inedit*.

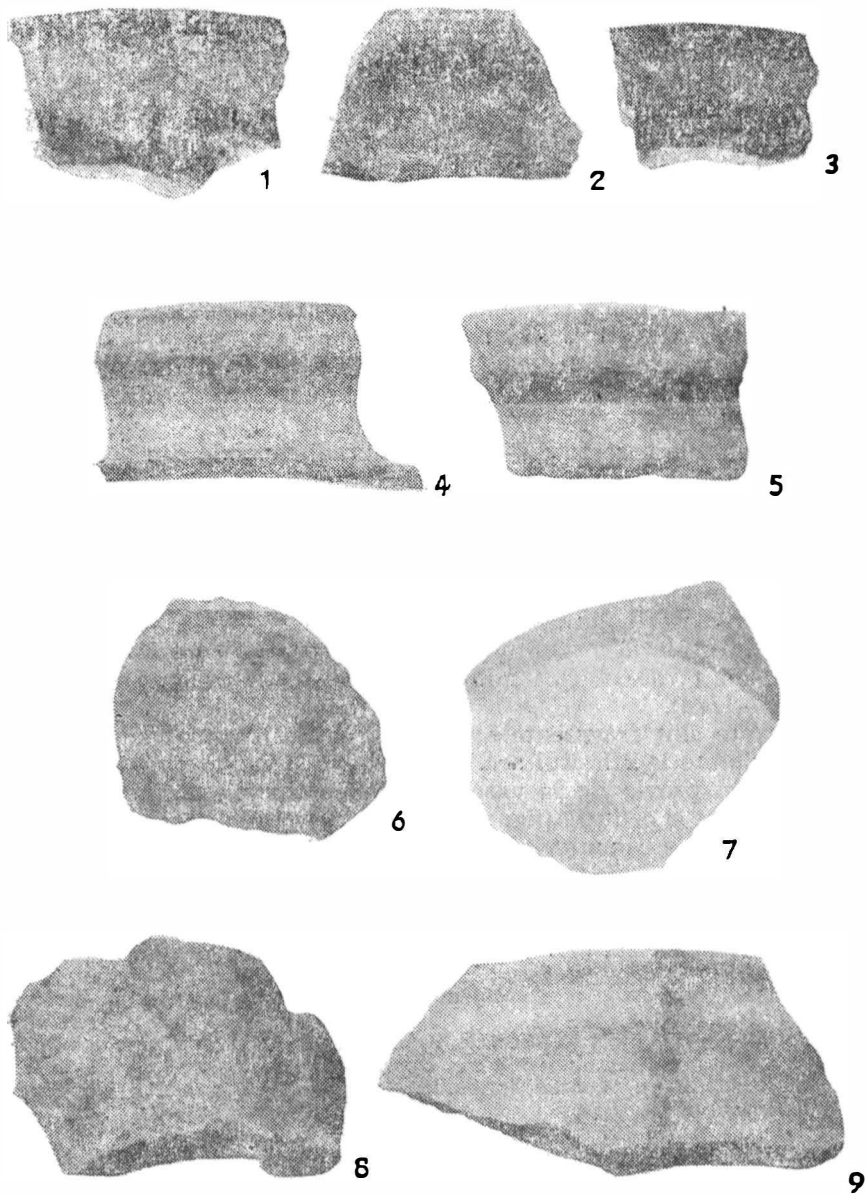


Fig. 4. — **Adjudu Vechi. Ceramici descoperite în sectorul 2.**

În groapa unui mormînt s-a găsit și un fragment provenind de la o placă de perete sau cahlă cu motiv figurativ și care ne dovedește existența aici în secolul al XV-lea a unor locuințe decorate în interior cu plăci de perete și avînd sobe de teracotă. Această piesă are analogii cu ceramica ornamentală cu motiv figurativ descoperită la Iași (fig. 5/1)³⁰. Menționăm că în afară de fragmentul acesta de cahlă s-au mai găsit în zona cercetată fragmente de la plăci de perete și cahle (fig. 5).

Cercetările arheologice efectuate în această zonă a tirgului Adjud ne arată că ne aflăm în marginea vechiului oraș. Peste tot în partea de est și nord-est a actualului sat — Adjudul Vechi — la marginea lui — s-au găsit urme materiale din secolele XIV-XV. Ele confirmă faptul că așezarea de aici a fost sistematic distrusă de apa Siretului. Faptul că în urma cercetărilor nu s-a descoperit decît marginea așezării din această perioadă (secolele XIV-XV) e o dovadă elocventă în acest sens, demonstrată și de cercetările efectuate într-o zonă apropiată și unde s-au surprins locuințe din secolele XVI-XVII.

Merită să arătăm în această direcție cercetările efectuate în grădina locuitorului Zaidex Constantin aflată la oca. 50 m de marginea terasei inferioare a Siretului (fig. 1/3).

Aici s-a găsit o locuință din secolele XVI-XVII. În prima fază locuința era de tipul bordei, de formă oarecum rectangulară, avînd dimensiunile de $5,80 \times 4,80$ (fig. 6). Dimensiunile sînt relative din cauza faptului că în faza a doua locuința a suferit o deplasare spre est.

Din cele observate s-a constatat că adîncimea locuinței față de nivelul actual al solului era de 1,50 m, iar de la nivelul de la care a fost inițial săpat de 1,15 m. Podeaua, formată din pămînt bătătorit, a fost descoperită cu un strat subțire de lipitură care nu s-a mai păstrat decît pe porțiuni mici. Locuința avea și un cuptor care a fost distrus și de la care s-a mai păstrat numai vatra lui (fig. 6). Pe podeaua locuinței s-a observat urme de arsură, cenușă și cărbune provenind de la incendierea ei.

În a doua fază locuința a fost clădită la suprafață și la care s-a surprins vatra ei cu două nivele de arsură (alte două faze de locuire). De la distrugerea primei locuințe și pînă la construirea noii locuințe n-a existat o întrerupere prea mare, cum o dovedesc materialele găsite aici și care sînt aproape identice.

Materialul arheologic recoltat în această locuință, este extrem de bogat, fiind compus din obiecte de fier, ceramică și o monedă găsită pe fundul bordeiului dar care este foarte corodată.

Dintre piesele de fier amintim două lame de cuțit (fig. 7), o catarâmă, două „călcîie de încălțăminte“ (fig. 7/3, 4/5)³¹, un piron (fig. 7/6), două piese provenind de la construcție (fig. 7/7, 8) și un fragment de la o seceră (fig. 7/9).

Moneda, destul de corodată, a fost găsită pe podeaua bordeiului și face parte din emisiunile monetare poloneze ale veacului al XVI-lea.

30 Al. Andronic, Eugenia Neamțu și M. Dinu, *op. cit.*, p. 241, fig. 47.

31 De altfel rolul acestor piese este greu de precizat, cei mai mulți etnografi înclină spre această ipoteză.

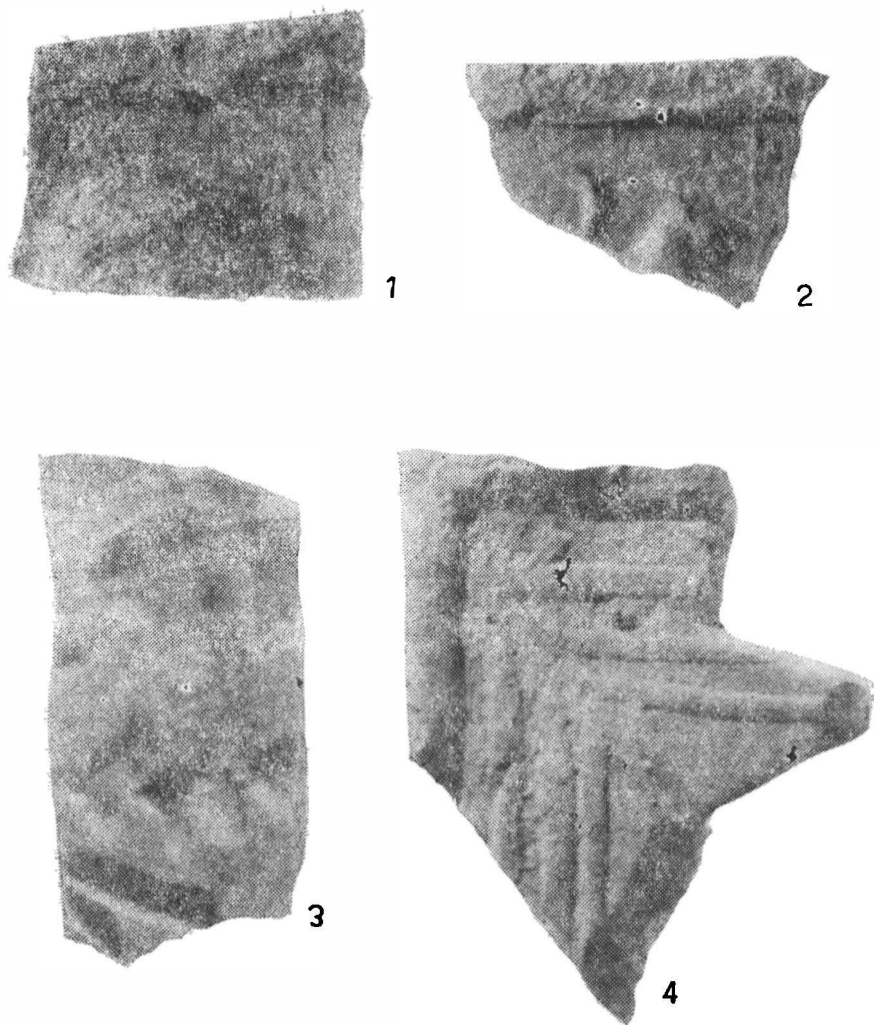


Fig. 5. — Adjutul Vechi. Ceramică ornamentală.

Din materialul descoperit în locuință, locul principal îl ocupă ceramica.

Fragmentele găsite provin de la vase de diferite tipuri, cu pereții subțiri, lucrate la roată cu turație rapidă. În general, pasta vaselor conține nisip cu grăuntele mărunț și uneori chiar pietricele, ceea ce face ca pereții să aibă o suprafață oarecum zgrunțuroasă și aspră. Surprinde bogăția și varietatea materialului ceramic descoperit aici și care ne dovedește că ne aflăm într-un centru destul de înfloritor (fig. 8 și 9).

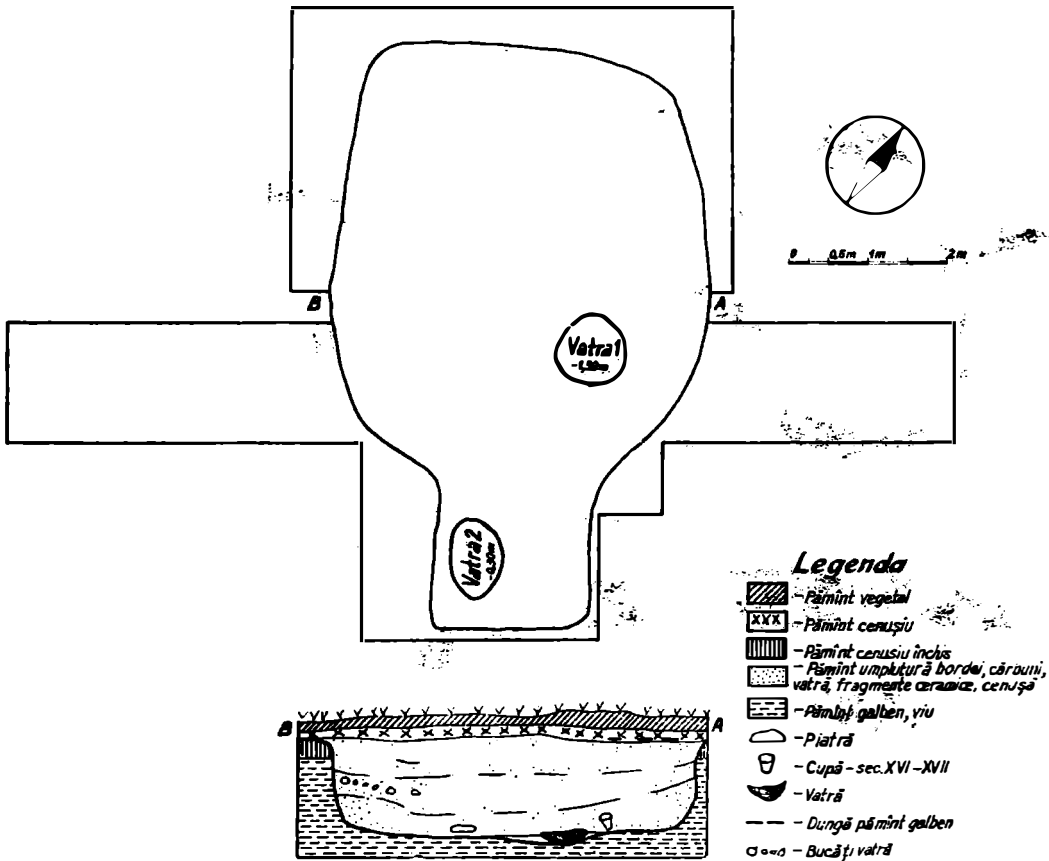


Fig. 6. — Adjulul Vechi. Planul și profilul peretelui de sud a locuinței din sectorul 3.



Fig. 7. — Adjудul Vechi. Obiecte de fier descoperite în <http://www.cimec.ro> / <http://cmiabc.ro>

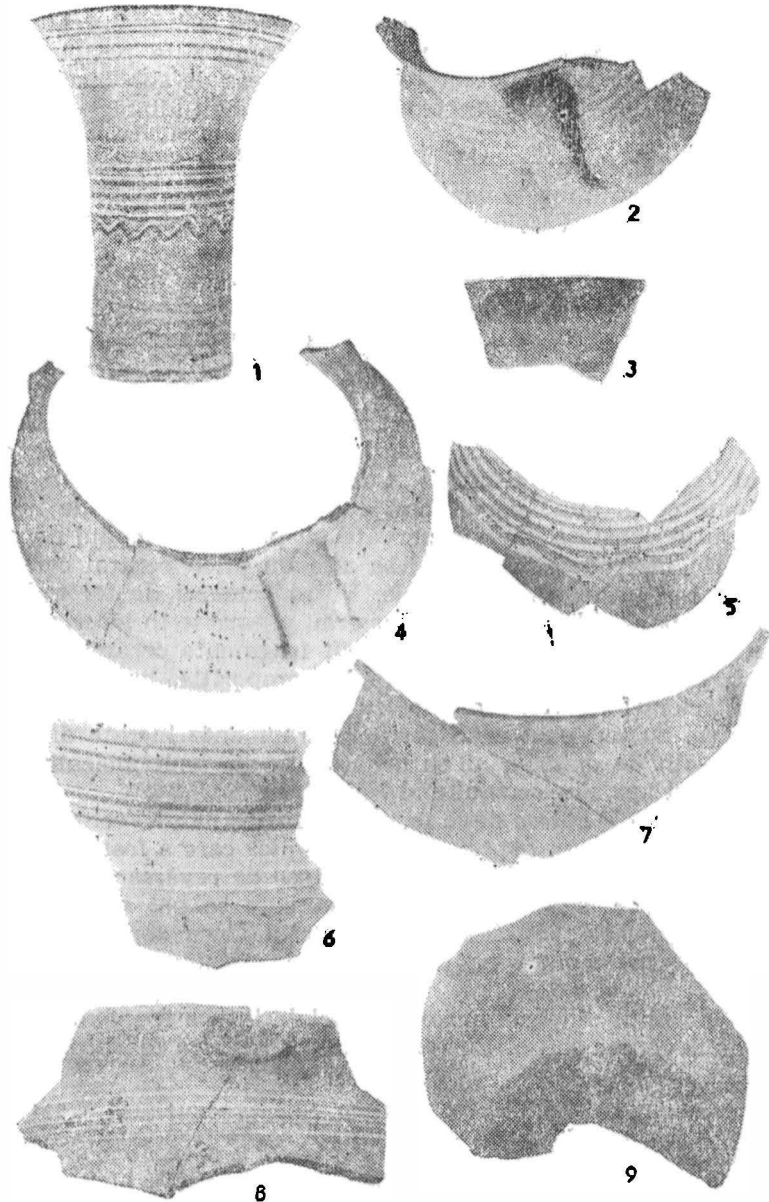


Fig. 8. — Adjutul Vechi. Caramida de ceramica din sectorul 3.

Ceramica este de culoare cenușie, alb-cenușie și roșie cărămizie. Interesante sînt fragmentele ceramice ce provin de la vase lucrate din pastă caolinoidă, relativ bine frământată, iar în compoziția pastei se observă paiete de mica. Tortile de la aceste vase pornesc de sub buză și sînt formate dintr-o bandă relativ îngustă, albiată longitudinal pe mijloc (fig. 9/1, 3, 6).

Oalele au buzele acoperite cu smalt verde, atît în interior cît și în exterior. Decorul este foarte variat.

În ornamentarea vaselor predomină motivele geometrice, observîndu-se reapariția decorului cu roțița dințată. Pe vasele din pastă roșie apare pictura cu humă albă sau roșie, iar pe vasele din pastă albă (caolin) pictura cu humă roșie sau brună. Ceramica descoperită în această locuință datează din secolele XVI-XVII și are apropiate analogii cu obiectele de acest tip descoperite la Iași³², Suceava³³, Bacău³⁴, Traian — Zănești³⁵ etc.

O descoperire extrem de importantă pentru istoria acestei așezări o constituie găsirea resturilor unui cuptor de ars oale în partea de est a Adjudului Vechi, la punctul numit „Lutărie”³⁶.

Cu toate că în bună parte acest cuptor a fost distrus de lutărie, totuși s-au putut constata unele observații cu privire la modul de construcție. Astfel, în interiorul cuptorului se afla un pilon central care susținea grătarul pe care erau așezate vasele. Vatra camerei de foc era puternic arsă. Fragmentele de la boltă și grătar erau prăbușite în interiorul camerei de foc. În interiorul cuptorului s-au găsit fragmente ceramice lucrate din pastă fină, cărămizile, conținînd nisip în compoziție, prevăzute cu smalt brun în interior și cu dungii piotate cu humă roșie sau brună la exterior. De asemenea, au mai fost descoperite și fragmente lucrate din caolin cu smalt verde-oliv la exterior și cu ornamente din linii incizate. Ceramica descoperită aici aparține secolului al XVII-lea³⁷.

Din informațiile culese de la locuitorii din Adjudul Vechi, tot în această zonă a mai existat un cuptor de ars ceramică care a fost distrus de surparea malului ca urmare a vîiturilor produse de revărsarea Siretului³⁸.

În urma cercetărilor arheologice efectuate se pot emite cîteva concluzii asupra istoriei acestei așezări. Adjudul făcea parte din acea mare grupare de tirguri moldovene menționate în documentele din secolul al XV-lea.

Situat pe unul din drumurile comerciale intens frecventate și anume drumul moldovenesc sau al Siretului care se scobora dinspre nord pe Va-

32 Al. Andronic, Eugenia Neamțu și M. Dinu, *op. cit.*, p. 218-219 ; p. 224, fig. 31.

33 B. Mitrea și colaboratorii, *Șantierul arheologic Suceava-Cetatea Neamțului*, în SCIV, VI, 1955, 3-4, p. 770.

34 Săpăturile arheologice de la Curtea Domnească din Bacău. Material inedit.

35 Gh. Bichir, *Urme de locuire din epoca feudală la Traian-Zănești (Plata Neamț-Bacău)*, în SCIV, tomul 18, 2, 1967, p. 318-320.

36 Marilena Florescu și Violel Căpitanu, *op. cit.*, p. 244.

37 I. Nestor și colaboratorii, în SCIV, IV, 1953, 1-2, p. 35 și urm. ; Idem, în SCIV, III-IV, 1955, p. 760 și urm.

38 Această informație ne-a fost comunicată de locuitorul Mărcuță D. Gheorghe din Adjudul Vechi pentru care îi mulțumim și pe această cale.

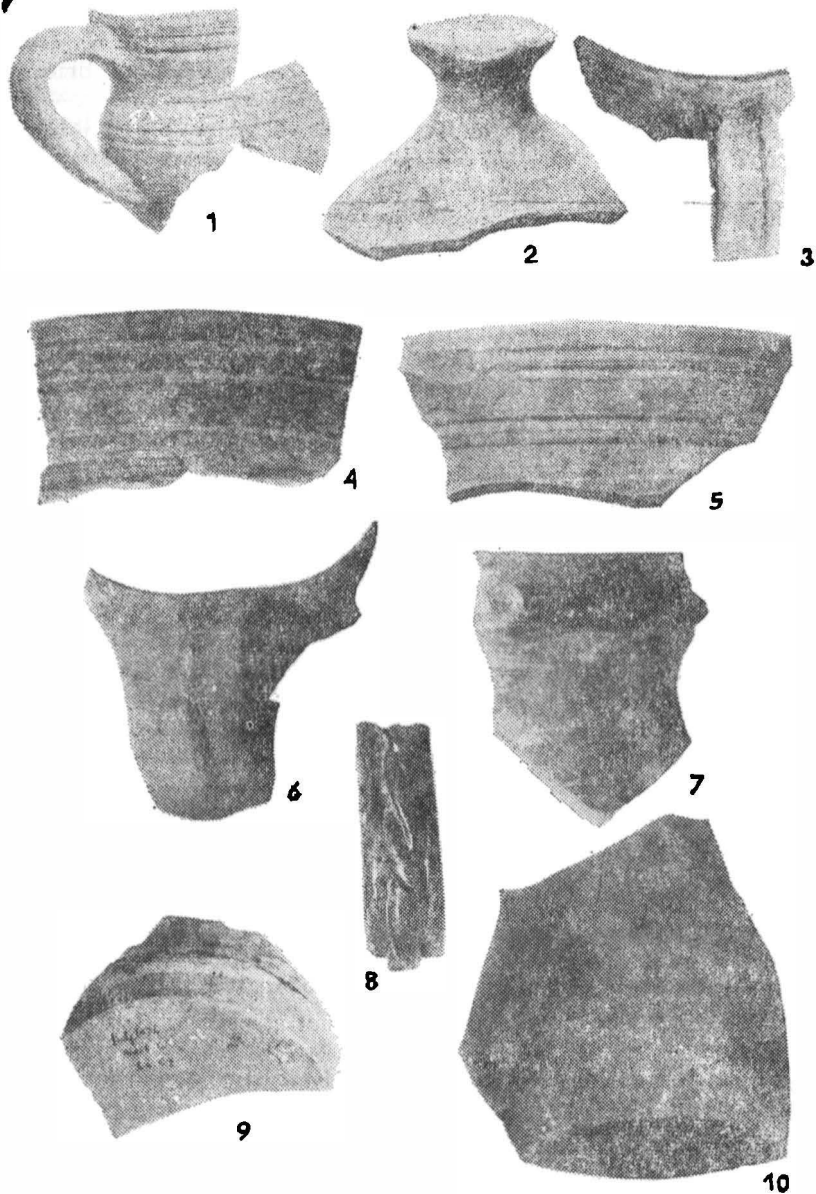


Fig. 9. — Adjudul Vechi. Ceramice deschise în bucata din sectorul 3.

lea Siretului și mergea la Galați și, mai departe, cu legătura la Chilia și Cetatea Albă, îndreptându-se spre portul Caffa, Adjutul participa din plin la circuitul de valori materiale care circulau și prin această zonă. În această zonă circulau și produsele comerciale care veneau pe drumul Brașovului sau drumul muntenesc și care aveau itinerariul: Brașov—Brețcu—pasul Oituz—Tg. Trotuș—Adjul, de unde se trifurca spre Galați — sau spre Țara Românească — spre Bacău—Roman—Suceava, Siret, sau spre Birlad—Vaslui—Iasi—Botoșani ³⁹.

Și în acest târg ca peste tot în Moldova se schimbau produse locale și străine. Era un centru de producere și desfacere, antrenând în zona de influență a lui satele din jur. Ca peste tot în Moldova și în Adjul circulau monede străine (ungurești, poloneze, olandeze etc.) cum o dovedesc cercetările arheologice sau descoperirile întâmplătoare făcute în această localitate.

Un impediment serios în clarificarea începuturilor vieții urbane de aici o constituie și faptul că vatra veche a orașului a fost distrusă de revărsările Siretului. A rămas numai marginea vechii așezări unde s-au surprins urme de locuințe, gropi și o parte din vechiul cimitir. Materialul descoperit în această zonă (obiecte de fier, bucăți de creuzete, fragmente ceramice, monede) este identic cu cel găsit în centrele urbane intens cercetate: Suceava, Baia, Iași. Pe baza acestui material se poate trage concluzia că Adjutul era în secolul al XV-lea un centru meșteșugăresc și comercial, desigur mai modest ca celelalte târguri sau orașe (Siret, Suceava, Baia, Iași, Roman).

Cu toate acestea, în a doua jumătate a veacului al XV-lea, târgul era destul de înfloritor de vreme ce era un punct comercial pe unde se tranzitau postavurile din Polonia prin Moldova spre Muntenia, așa cum reiese din privilegiul comercial din 3 iulie 1460 dat de Ștefan cel Mare liovenilor ⁴⁰. Din nou, la 2 martie 1472, târgul apare menționat într-un document ce se referă la „Urecheștii pe Trotuș în dreptul Agiudului” ⁴¹.

Referitor la organizarea târgului observăm că la conducerea lui se afla un șoltuz și 12 pîrgari.

Situația este similară cu organizarea celorlalte târguri moldovene și conform aserțiunii unor cercetători este corespunzătoare cu viața orașului polon și din Transilvania ⁴².

În documentele din anii 1580, 1590, 1631, 1632, 1686 apar șoltuzii Băloș, Stan, Iane, Lucaci, Savin, ou pîrgarii ⁴³.

39 R. Manolescu, *Comerțul Țării Românești și Moldovei cu Brașovul (secolele XIV-XVI)*, București, 1965, p. 65-66.

40 I. Bogdan, *op. cit.*, p. 274.

41 M. Costăchescu, *Documente moldovenești de la Ștefan cel Mare*, p. 82.

42 D. Ciurea, *Not contribuții privind orașele și târgurile din Moldova în secolele XIV-XIX*, în *Anuarul Institutului de Istorie și Arheologie „A. D. Xenopol”*, Iași, VII, 1970, p. 25.

43 D. Ciurea, *Organizarea administrativă a statului feudal Moldova (sec. XIV-XVIII)*, în *Anuarul Institutului de istorie și arheologie*, Iași, II, 1965, p. 185; C. Giurescu, *op. cit.*, p. 178 nota 8; *Documenta romanicae historica*, A. Moldova, volumul XXI (1632-1633), București, 1971, p. 227; D. Ciurea, *Organizarea....., op. cit.*, p. 157; Ghidănescu, *Surete și izvoade*, V, p. 329.

Trebule să arătăm că orașul a fost reședința unui vechi ținut moldovean cărui i-a dat și numele său. Ținutul Adjudului e constatat documentar la 17 aprilie 1522 într-un surte de pe un uric de la Ștefăniță Vodă care întărește lui Tabuciu Mititelu și fratelui său mai multe sate printre care și satul „Petrești pe piriul Dienetului, unde au fost Gavril Diatu, Jude, până la piriul Zincului ce este în ținutul Adjudii”⁴⁴.

Extrem de prețioase date privitoare la ținuturile moldovene apar în cronica lui Mikolaj Brzeski de la 1566 și unde este menționat și ținutul Adjud⁴⁵.

În aceste rânduri nu insistăm mai amănunțit asupra organizării orășenești, a ținutului Adjud, întrucât de aceste probleme s-au ocupat alți cercetători⁴⁶.

Viața orășenească pulsa la Adjud în secolele XVI și XVII așa cum reiese din izvoarele scrise și mai ales din cercetările arheologice. Evident oă față de epoca anterioară se constată un oarecare regres, dar care a fost totuși exagerat interpretat de unii cercetători⁴⁷.

În sprijinul opiniei noastre că în aceste veacuri pulsa o activitate comercială și meșteșugărească destul de înfloritoare o constituie bogatul material arheologic recoltat aici și compus din obiecte de fier (ouie, piroane, scoabe, cataramă, cuțite, unelte agricole, bucăți de oreuzete), monede și în special ceramica de uz casnic și ornamentală.

Descoperirea unor fragmente ce proveneau de la plăci de perete și cable ne dovedește că ne aflăm într-un centru unde în interiorul locuințelor se lucrau sobe de teracotă, se câptușeau pereții camerelor de locuit.

Asupra ceramicii descoperite aici nu putem decît să constatăm bogăția și varietatea ei, ceea ce ne arată că aici se produceau vase în serie necesare atît locuitorilor din oraș, cît și locuitorilor din satele ce gravitau în jurul așezării orășenești. Acest lucru este dovedit și de faptul că aici s-au descoperit cuptoare de ars oale, destul de perfecționate, și care produceau o cantitate suficientă pentru piață, la fel ca cele găsite în urma săpăturilor, într-un centru înfloritor, capitală a Moldovei și anume la Suceava⁴⁸.

Printre tirgurile Moldovei trecute în harta lui Reichersdorffer de la 1541 apare și Adjudul.

Așezat într-o poziție cu resurse naturale deosebit de bogate Adjudul participa activ în această perioadă la schimbul produselor agricole și animale.

Străinii care au vizitat Moldova în secolul al XVI-lea remarcă fertilitatea solului și bogăția în grîne și animale. Astfel, doctorul venețian Mattei de Murano, venit la Suceava pentru îngrijirea lui Ștefan cel Mare, arată că Moldova „este roditoare și foarte frumoasă și bine așezată, plină

44 *Documente A, veacul XVI*, vol. I, p. 197.

45 *Letopisetale lui Kogălniceanu*, vol. III, p. 471-485 «Powiat Hadziowski» e forma polonă în care ne dă cronicarul numele ținutului Adjud.

46 D. Ciurea, *Noi contribuții....*, op. cit., p. 2135; D. Ciurea, *Organizarea....*, op. cit., p. 143-236.

47 *Vezi Istoria României*, II, p. 835.

48 *Vezi Materiale și cercetări arheologice*. Rapoarte de săpătură privitoare la șantierul Suceava.

de animale și de toate roadele”⁴⁹. G. Reichersdorffer care a vizitat Moldova în timpul lui Petru Răresc afirmă că această țară e „foarte bogată, pământul dă vin și bucate din belșug... În această țară nimic nu lipsește din cele care ar putea folosi oamenilor”. El consideră că Moldova, „e cu mult mai bogată în locuri de arătură, vii și vite, precum în locuri și heleştee... într-un cuvânt e plină din belșug de toate bogățiile”⁵⁰.

În peceta unor târguri apare bogăția aceasta de produse animaliere și agricolă, cum e sigiliul Adjudului, cai și vite⁵¹.

În fața șoltuzului și pîrgarilor din târgul Adjud se fac numeroase tranzacții comerciale cu sate, mori și alte produse⁵².

Este cunoscut faptul că de regulă șoltuzii și pîrgarii erau recrutați din rîndurile meseriașilor și negustorilor, dar și din rîndurile agricultorilor, mazălilor sau ruptașilor⁵³. Astfel, într-un act din 1686 apare Savin, șoltuz de Adjud care era fiul lui Gligorașco Mătcă, agricultor.

De asemenea, Barsi călător prin Moldova în 1633, arată cum, în fiecare an, înainte de începerea lucrărilor agricole, târgoveții mergeau în țarina orașului și șoltuzul cu pîrgarii împărțeau porțiunile după numărul membrilor de familie⁵⁴.

Treptat viața orășenească în Adjud începe să decadă, ca de altfel în multe târguri din Moldova. Așa cum pe bună dreptate au arătat unii cercetători, decăderea unor orașe e cauzată atât de calamitățile naturale (foamea și epidemiile) cît și de evenimentele politico-militare (invazii și jafuri) care au dus la depopularea multor orașe⁵⁵.

Dacă în 1684 Miron Costin mai menționa târgușorul Adjud ca localitate mai însemnată din județul Putna⁵⁶, în timpul lui Dimitrie Cantemir, Adjudul își pierduse din însemnătatea lui, judecînd după descrierea ce o face acest domnitor în scrisoarea Moldovei „Adziud, non magni momenti est oppidum, superius ad fluvium Sireth”⁵⁷.

Din această perioadă târgușorul Adjud a decăzut din ce în ce mai mult pînă la sfîrșitul veacului al XVIII-lea, cînd o mare parte din locuitori, îngroziiți de pagubele ce cășunau continuu vîrsările Siretului, se strămutară mai spre miazări cu vreo 3 km. în localitatea denumită de atunci Adjudul Nou.

Din cele relatate mai sus pe baza izvoarelor scrise și a cercetărilor arheologice considerăm că începuturile orașului Adjud datează din secolul al XV-lea și nu poate fi mai vechi⁵⁸.

49 Hurmuzaki, VIII, p. 36.

50 Istoria României, II, p. 574, nota 3.

51 D. Ciurea, Organizarea..., p. 185.

52 Vezi printre altele cele două documente din 15 august 1832, Documenta romanicae-historica. A. Moldova, vol. XXI, (1832-1833), Buc. 1971, p. 226-227.

53 D. Ciurea, Organizarea..., p. 185.

54 Barsi, ed. Giurescu, 1925, p. 34.

55 D. Ciurea, Noi contribuții..., op. cit., p. 32.

56 Archiva, tom. I, partea I-a, p. 171.

57 D. Cantemir, Descriptio Moldaviae..., p. 12.

58 Vezi C. C. Giurescu, op. cit., p. 42. De asemenea vezi nota 3 de la această lucrare, p. 178, prin care autorul arată că istoricul sovietic F. Grecul crede că „orașul Adjud” există încă de la sfîrșitul sec. al XIII-lea.

A existat o fază de tranziție spre oraș și care după toate probabilitățile a avut loc în cea de a doua jumătate a secolului al XIV-lea, iar maturizarea trăsăturilor citadine are loc în secolul al XV-lea.

DES CONTRIBUTIONS ARCHÉOLOGIQUES A L'HISTOIRE D'ADJUD (XIV—XVII^e SIÈCLES)

Résumé

Dans cet article l'auteur se réfère aux recherches archéologiques, effectuées en 1974 dans le Vieil Adjud.

Après avoir présenté une courte histoire de la ville Adjud, comme un bourg moldave signalée pour la première fois dans les documents de 9 avril 1433 on démontre que pour la connaissance, du passé historique de ce centre urbain médiéval, il est nécessaire d'effectuer des recherches archéologiques.

Les premières fouilles archéologiques ont été faites en 1960-1961 grâce auxquelles on avait mis au jour des vestiges archéologiques de l'époque du bronze et de la période féodale développée le XVII^e siècle-parmi ces traces on a trouvé un four pour biuler les pots du XVII^e siècle.

Ces fouilles ont été continuées dans l'automne de 1974, lorsque on a découvert un cimetière du XVI-XVIII^e siècles. On a fait des recherches dans 10 tombeaux.

A l'occasion des recherches effectuées on a découvert un riche matériel archéologique composé de différents objets en fer (clous, couteaux, gros clous, boucles de ceinture), de la céramique ornementale et d'usage ménager, des monnaies du XIV^e et XVIII^e siècle.

Les sources de l'histoire écrites et les documents archéologiques confirment le développement de la ville Adjud au XV-XVII^e siècle, située sur un des chemins commerciaux très fréquentés—Celui du Siret.

Conformément au matériel archéologique et aux sources de l'histoire écrites, nous considérons que les débuts de la ville Adjud datent du XV^e siècle.

Au début du XVIII^e siècle, la ville Adjud commence son déclin à cause des calamités naturelles et des événements politico-militaires.

A la fin de ce siècle-là, à cause des débordements du Siret, une grande partie des habitants du bourg, changèrent leur domicile avec 3 km. vers le midi, dans la localité de Nouvel Adjud ainsi nommé depuis ce temps-là.

LÉGENDE DES FIGURES

Fig. 1. — Plan avec la localisation des recherches archéologiques effectuées à Adjudul Vechi.

Fig. 2. — Adjudul Vechi. Profil de la paroi ouest de la hutte découverte en le bord droit du Siret.

Fig. 3. — Adjudul Vechi. Céramique découverte en l'habitation hutte et fosse.

Fig. 4. — Adjudul Vechi. Céramique découverte à secteur 2.

Fig. 5. — Adjudul Vechi. Céramique ornementale.

Fig. 6. — Adjudul Vechi. Plan et le profil de la paroi de sud l'habitation de secteur 3.

Fig. 7. — Adjudul Vechi. Objets en fer découvertes à l'habitation de secteur 3.

Fig. 8. — Adjudul Vechi. Céramique découvert dans l'habitation de secteur 3.

Fig. 9. — Adjudul Vechi. Céramique découverte dans l'habitation de secteur 3.