

VASE-COȘULEȚ CUCUTENIENE

de DAN MONAH

În cadrul ceramicii pictate cucuteniene au fost identificate câteva serii tipologice deosebite. Astfel sînt vasele de tip horă¹, unele suporturi, vasele-binorclu, recipientele cu tub folosite pentru libații², vasele în formă de prismă secționată³ etc. În cadrul fiecărei serii numărul exemplarelor este redus dar, de cele mai multe ori, realizarea lor tehnică și artistică este deosebită. Pentru majoritatea vaselor din această categorie a fost presupusă o întrebuințare specială, de cult.

Formele vaselor de uz curent se repetă adesea⁴, în timp ce formele care ies din canoanele obișnuite ne obligă să presupunem o utilizare aparte, fiind de altfel întotdeauna puțin numeroase. Uneori vasele din această categorie au forme bizare sau nu au, în mod evident, nici o utilitate practică. Cele mai multe sînt bogat și îngrijit decorate. Între funcția și decorul vasului există în mod clar o relație directă⁵.

Odată cu cristalizarea și îmbogățirea reprezentărilor culturale și a practicilor magice și obiectele folosite în cadrul ceremoniilor capătă forme și decoruri ciudate, datorită necesității de a se face o separație între obiectele de uz cotidian și cele rituale.

Pentru a interpreta o serie tipologică ca fiind de cult este necesar să ținem seama de trei factori: formă, ornament și frecvență. Mai ales criteriul cantitativ are importanță⁶.

În campania de săpături arheologice din vara anului 1973 din stațiunea cucuteniană de la Mărgineni-Cetățuia au fost descoperite două piese cu o formă deosebită:

1) În prima locuință, care face parte din nivelul Cucuteni A₂ al așezării, a fost găsit un vas-coșuleț. Piesa se găsea în apropierea cuptorului locuinței unde se afla și un vas mare de provizii îngropat pînă

1 S. Marinescu-Bîlcu, *SCIVA*, 25, 1974, 2, p. 167 și urm.

2 Dan Monah, *MemAntiq.*, IV-V, 1972—1973, p. 269 și urm.; Șt. Cucos, *SCIV*, 25, 1974, 1, p. 125 și urm.

3 Șt. Cucos, *MemAntiq.*, IV—V, 1972—1973, p. 67 și urm.

4 B. Soudsky — I. Pavlu, *Pam Arch.*, LVII, 1966, 1, p. 93.

5 *Ibidem*.

6 *Ibidem*.

la o treime sub nivelul platformei. Presupunem că vasul era folosit pentru păstrarea apei.

Vasul-coșuleț (fig. 1/1 ; 4) este de dimensiuni reduse : înălțimea 7,9 cm, fundul vasului, de forma unui dreptunghi cu laturile lungi ușor arcuite spre exterior, măsura 8/1,5 cm ; gura vasului, de asemeni de forma unui dreptunghi cu laturile lungi arcuite în afară, are 4,5/10,6 cm ; grosimea pereților la buză este de 0,3 cm. Pasta din care a fost modelat este fină, bine frământată, densă și arsă oxidant, în spărtură are culoarea gălbuie. În incendiul care a mistuit locuința, vasul a fost ars secundar. Cu această ocazie pictura a fost alterată, iar peretele lateral-dreapta a fost vitrificat și nu mai păstrează decât urme vagi de pictură. Mai ales învelișul-fond a avut de suferit, fiind în momentul de față puternic înegrit. Același lucru s-a întâmplat și cu interiorul vasului.

Piesa noastră are forma unei prisme secționată, deci un trunchi de prismă cu baza dreptunghiulară. Pereții laterali au forma unor trapeze răsturnate, în timp ce pereții din față și spate sînt dreptunghiulari dar puternic bombăți spre exterior, mai ales în apropierea gurii. Pe peretele din spate, la circa 1,5 cm de buza vasului, sînt plasate două proeminențe — tortițe perforate orizontal și care foloseau, probabil, la susținerea vasului. Locul de îmbinare al pereților este marcat la exterior printr-o îngroșare și muchiere, iar la interior colțurile sînt rotunjite.

Decorul este mai greu de urmărit din cauza arderii secundare, totuși se poate spune cu certitudine că vasul a fost pictat tricrom. Motivul decorativ principal (fig. 1/5), după părerea noastră⁷, este constituit din două spirale orizontale îmbrucate, rezervate din fondul brun al vasului. Motivul este reduplicat prin două spirale pictate cu alb gros (păstos), separarea spiralelor făcîndu-se cu o linie neagră îngustă. În momentul de față culorile originale sînt alterate : fondul brun a căpătat o nuanță cenușie închisă, iar albul a devenit gălbui. Pe muchia din dreapta-spate, în partea de sus, se observă un motiv complementar : o semiovă rezervată din fond (fig. 4/1-b). Capetele îmbrucate ale spiralelor sînt plasate central pe pereții din față și spate (fig. 1/1).

Modelarea și decorarea vasului sînt foarte îngrijit executate. Remarcăm că forma neobișnuită a vasului a ridicat artistului numeroase dificultăți la modelare. Îmbinarea fețelor plane cu cele arcuite a necesitat multă migală. Fără îndoială forma vasului avea o importanță deosebită pentru modelator.

2) Un fragment dintr-un vas asemănător a fost descoperit în apropierea aceleiași locuințe. Fragmentul este format din peretele lateral și cîteva mici porțiuni din fundul și pereții lungi ai vasului (fig. 1/2 ; 3/3). Spre deosebire de primul exemplar peretele lateral este aproape dreptunghiular și ușor arcuit spre exterior. Înălțimea vasului a fost de 6,2 cm, iar lățimea peretelui lateral de 6 cm la fund și de 8—8,5 cm la gură. Pasta din care a fost modelat este omogenă și densă, tipică

⁷ Șt. Cucos, *op. cit.*, p. 69 consideră că motivul decorativ principal este constituit din „spirale în S orizontale pictate cu alb și bordate cu negru”.

pentru ceramica fină pictată. Vasul a fost acoperit cu o angobă cărămizie, fină, care a fost îngrijit lustrită. Exteriorul vasului a fost pictat tricrom. Decorul este format din semiove conturate cu negru și umplute cu culoare alb-gălbuie. Același decor a fost executat și pe pereții din față și spate. Pictura a fost executată destul de neglijent sau neîndeminatec, semiovele de pe peretele lateral au deviat spre dreapta.

3) Un alt fragment de la un vas prismatic a fost găsit în apropierea unei alte locuințe. Fragmentul este mic, se păstrează doar partea de la fund cu îmbinarea pereților (fig. 1/3). Credem că a făcut parte tot dintr-un vas de tip coșuleț. Pictura a fost tricromă dar acum este puternic corodată.

Pieseile descrise, atât prin contextul în care au fost descoperite cât și prin celelalte caracteristici, în special pictura, fac parte din nivelul Cucuteni A2.

*

*

*

În literatura arheologică mai sînt cunoscute cîteva exemplare de vase-coșuleț. În așezarea Cucuteni A de la Hăbășești a fost descoperit un vas coșuleț fragmentar⁸. Vasul cu pereții în colțuri a fost, probabil, de formă prismatică (fig. 1/4). Una dintre tortițele plasate pe peretele din spate s-a păstrat.

Cîteva fragmente și un vas-coșuleț provin din așezările „Ostrov” și „Lutărie” de la Drăgușeni. Materialul arheologic din aceste stațiuni se datează tot în faza Cucuteni A.

Vasul-coșuleț de la Drăgușeni-Ostrov (fig. 2/1—3) are aceeași formă de prismă secționată, cu pereții laterali de formă trapezoidală, dar spre deosebire de exemplarul nostru este mult mai mare și pe lângă cele două tortițe de pe peretele din spate mai are una în centrul peretelui din față⁹. Fără îndoială că acestea aveau un rol practic.

Decorul vasului este alcătuit din caneluri duble cu muchia dintre ele crestată. Ornamentul canelat este asociat cu pictură bicromă alb-roșu. Subliniem că vasul este bogat decorat atât la exterior cit și în interior. Mai mult chiar fundul este decorat cu creștături. Motivul decorativ principal este spiralic¹⁰ (fig. 2/2).

În gropile din lutăria de la Drăgușeni au fost descoperite cîteva fragmente de vase prismatice. Unul dintre fragmente provine de la un vas decorat cu caneluri și pictură bicromă¹¹, altul este pictat tricrom cu motivul spiralelor unghiulare (fig. 3/2), iar al treilea păstrează sub buză o proeminență-tortiță perforată orizontal¹². Toate vasele au fost confecționate din pastă fină, bine arsă, modelate îngrijit și bogat ornamentate.

8 Vl. Dumitrescu și colaboratori, *Hăbășești*, Ed. Acad., București, 1954, p. 385 și fig. XCIII/15.

9 A. Crișmaru, *Drăgușeni. Contribuții la o monografie arheologică*, Botoșani, 1977, p. 53 și urm., fig. 37.

10 *Ibidem*, p. 54.

11 *Ibidem*, p. 54 și fig. 36/1.

12 *Ibidem*, fig. 17/10.

Un fragment provenit de la un vas prismatic a fost descoperit în aşezarea Cucuteni B de la Podei-Tg. Ocna¹³. Vasul este asemănător cu celelalte piese prezentate, are forma unui „trunchi de piramidă patrulateră cu gura largă”¹⁴. Decorul pictat este format din „motivul spiralelor agăţate”, încadrându-se grupeii stilistice e¹⁵ (fig. 3/1).

*

*

*

Discutînd vasele prismatice neo-eneolitice, colegul Ştefan Cucos¹⁶ caută originea lor în altăraşele cu recipient patrulater din complexul Sesklo-Starcevo-Criş. Pentru vasul prismatic de la Izvoare, pe care noi nu l-am luat în discuţie, colegul presupune că este o replică din lăţ a unui recipient din coajă de copac sau din piele încheiat prin cusături pe una din muchii¹⁷.

După părerea noastră, vasele-coşuleţ constituie o categorie deosebită în cadrul grupei mari a recipientelor prismatice cu corpul în patru muchii. Prin forma lor, vasele-coşuleţ sînt greu de derivat din altăraşele neolitice şi nici nu pot fi legate de vasele prismatice cu picioruşe. Doar acestea ar putea fi o variantă evoluată a altăraşelor neolitice. Mai uşor poate fi acceptată ipoteza că vasele de care ne ocupăm imită recipiente din coajă de copac sau piele. Un argument l-ar putea constitui asocierea pereţilor plăţi cu cei arcuiţi şi poate creştăturile de pe muchiile vasului de la Drăguşeni care pot imita o cusătură. Originea vaselor-coşuleţ nu are prea mare importanţă, această formă putea apare independent de existenţa unor recipiente similare din alte materiale.

O observaţie care se impune este supravieţuirea vaselor de acest tip pînă în ultima fază a culturii Cucuteni. Ar putea fi vorba de o formă ceramică cu un anumit rol în desfăşurarea unor rituri magico-religioase, ceea ce ar explica persistenţa sa.

Este greu de presupus o utilizare practică pentru acest tip de vas. Din cauză că descoperisem coşuleţul de la Mărgineni în apropierea vasului depozit, ne-am gîndit că era folosit pentru scoaterea apei. Poziţia proeminenţelor-tortice nu-l fac potrivit pentru aşa ceva.

În afara formei puţin obişnuite trebuie să ţinem seama că modelarea vaselor prismatice ridică numeroase dificultăţi artizanului, insistenţa acestuia nu putea fi întîmplătoare. Un alt element pe care trebuie să-l luăm în consideraţie este bogata ornamentare a celor mai multe exemplare. Motivul decorativ, pe toate piesele discutate, este format din diferite ipostaze ale spiralei.

Cercetătorii ornamentaţiei neo-eneolitice sînt departe de a fi ajuns la un consens în ceea ce priveşte semnificaţia şi interpretarea spiralei.

13 C. Matasă, *Arh. Mold.*, II—III, 1964, fig. 21/3.

14 Şt. Cucos, *op. cit.*, p. 68 şi fig. 4/1.

15 *Ibidem*.

16 *Ibidem*, p. 67.

17 *Ibidem*, fig. 1/2.

B. Soudsky și I. Pavlu¹⁸ consideră spirala, și mai ales varianta de spirală în cerc (vezi fig. 2/1), ca fiind un simbol gentilic masculin, dar nu exclud interpretarea unor variante ca fiind șerpi. Motivul este interpretat în această ipostază ca o reprezentare a spiritului htonic, al pământului¹⁹. Marija Gimbutas consideră spirala ca fiind o ideogramă-șarpe²⁰, pe care o pune în legătură cu apa și ploaia²¹. Nu vom mai cita alte ipoteze cu privire la interpretarea spiralei. Pentru problema pe care o discutăm este necesar să reținem că spirala, oricare ar fi originea și interpretarea sa, rămâne un semn ritual încărcat cu o anumită semnificație magică. Pentru noi apare cu claritate²² că vasele, coșuleț, prin forma și decorul lor, constituie o categorie ceramică care nu poate avea decât o funcție rituală.

DES VASES CORBILLON CUCUTENIENNES

R é s u m é

Dans la céramique peinte cucuteniène on a identifié quelques formes céramiques particulières. L'auteur suppose une relation direct entre la forme, l'ornementation et la fonction des vases. Cette hypothèse est soutenue aussi par la roche des pièces de ce genre.

LÉGENDES DES FIGURES

- Fig. 1. — Des vases corbillon : 1—3, Mărgineni-Cetățuia ; 4, Hăbășești ; (d'après Vl. Dumitrescu et colab.) ; 5, décor du vase de Mărgineni.
 Fig. 2. — La vase-corbillon de Drăgușeni-Ostrov (d'après A. Crîșmaru).
 Fig. 3. — Des vases-corbillon fragmentaires : 1, Podei-Tg. Ocna (d'après Șt. Cucos) ; 2, Drăgușeni (d'après A. Crîșmaru) ; 3, Mărgineni-Cetățuia.
 Fig. 4. — La vase-corbillon de Mărgineni-Cetățuia (photo).

18 *op. cit.*, p. 121 și 124.

19 *Ibidem*, p. 122.

20 M. Gimbutas, *Ideograms and Symbolic Design on Ritual Objects of Old Europe (Neolithic and Chalcolithic South-east Europe)*, Extras, p. 84.

21 Idem, *Les religions de la Préhistoire*, 1975, p. 127 și urm.

22 Cf. și Șt. Cucos, *op. cit.*, p. 70 care presupune cu unele rezerve întrebuintarea rituală a întregii serii de vase prismatice.

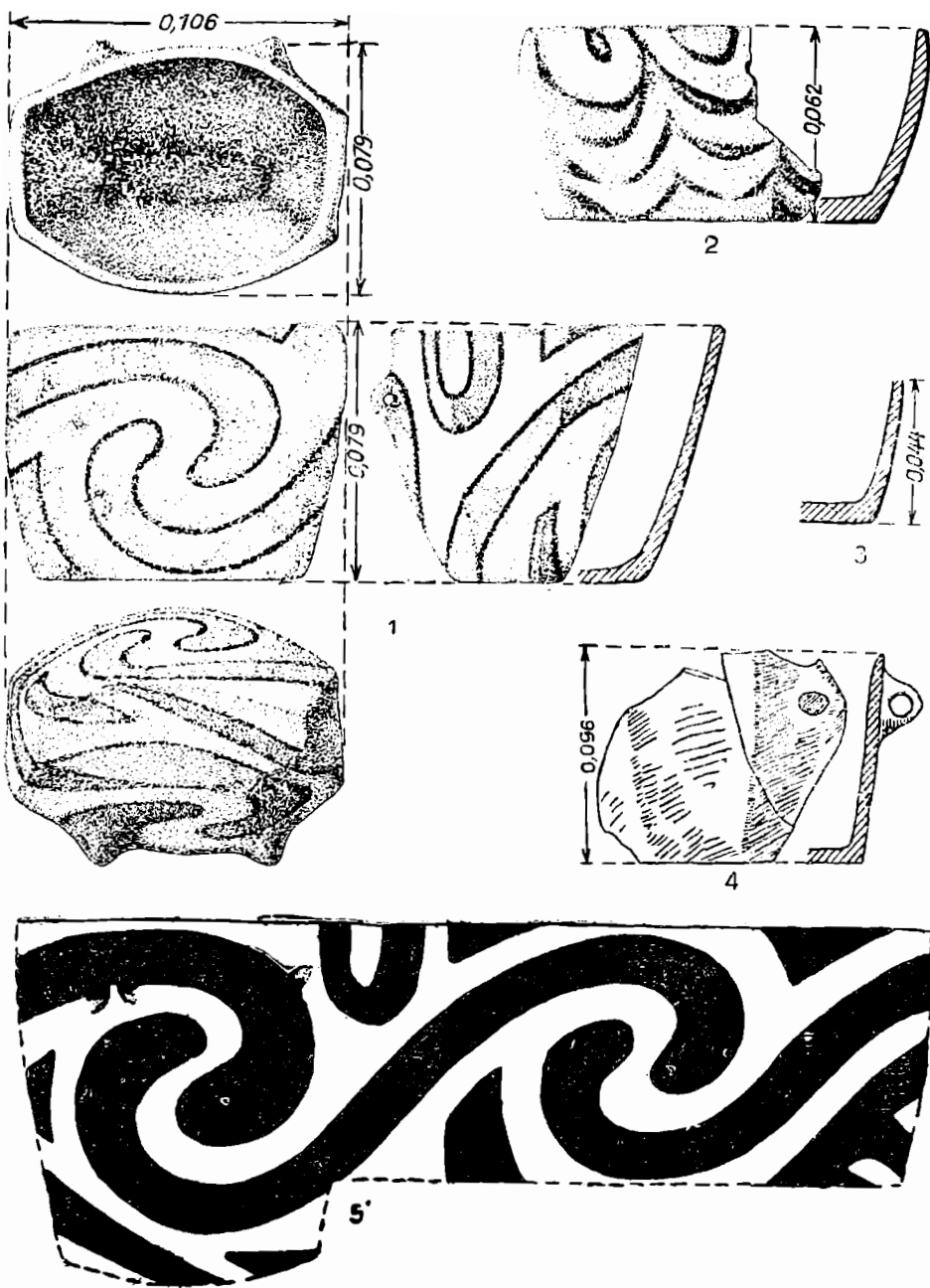


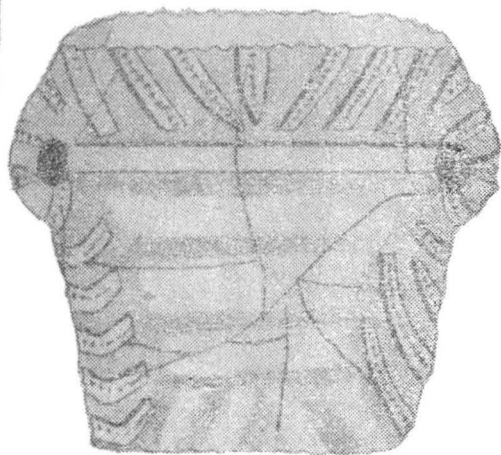
Fig. 1. — Vase-coșuleț: 1—3, Mărgineni-Cetățuia; 4, Hăbășești (după Vl. Dumitrescu și colabor.: <http://www.cimec.ro/> și <http://dmiabuc.ro/> la Mărgineni.



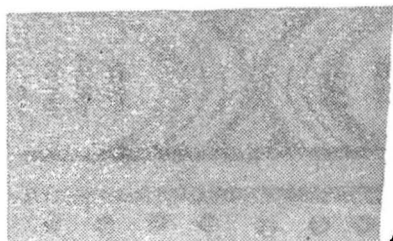
1



2

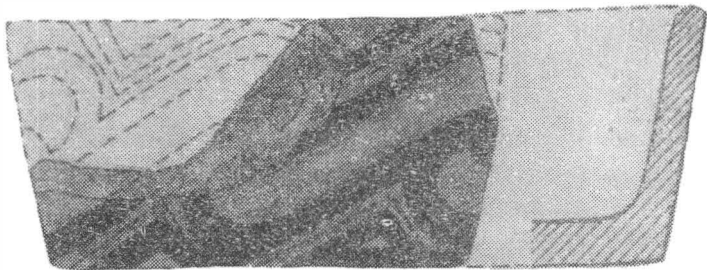


3

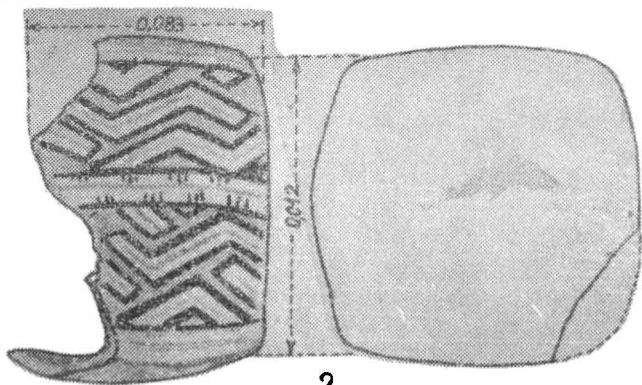


4

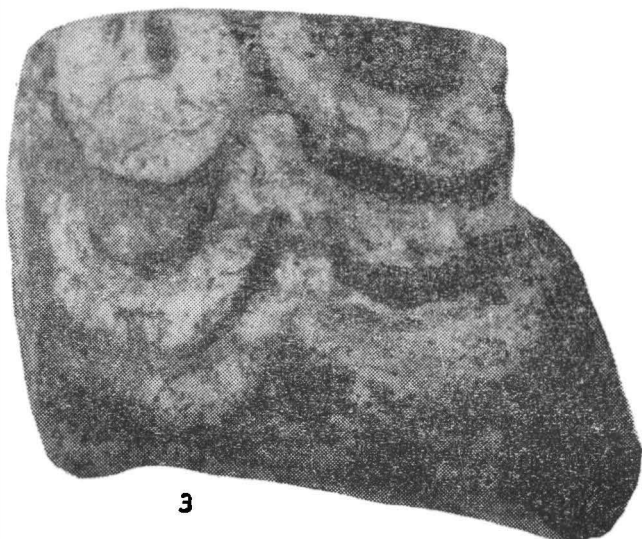
Fig. 2. — Vasele conuict de la Drăgusani-Ostrov (după A. Crișmaru).



1



2

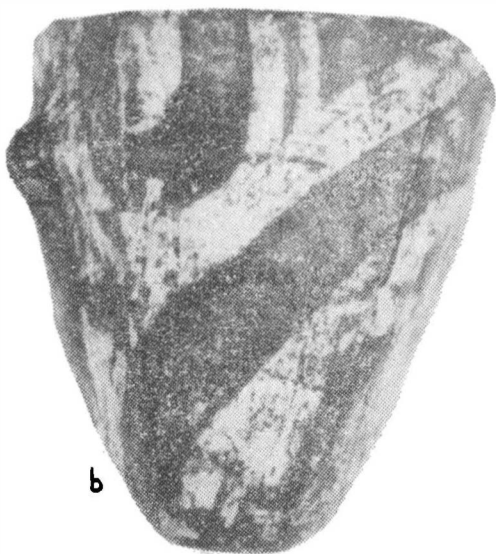


3

Fig. 3. — Vase-coșuleț fragmentare ; 1, Podei-Tg. Ocna (după Șt. Cucos) ; 2, Drăgușeni (după A. Crișmaru) ; 3, Mărgineni-
<http://www.cimec.ro> <http://cmiabc.ro>



a



b

Fig. 4. Vasulorculat de la Măgineni-Gotăuia (foto).
<http://www.cimcc.ro/> <http://enimab.ro>