

## TEZAUURUL DE VASE ROMANE DE LA MUNCCELUL DE SUS\*

de VIRGIL MIHĂILESCU-BÎRLIBA și IOAN MITREA

Cercetările ascendente din ultimele decenii au înmulțit numărul antichităților romane găsite la răsărit de Carpați și au îmbogățit cunoștințele noastre despre acest spațiu, mai ales din timpul provinciei Dacia. Astfel, s-a început și, parțial, reușit determinarea principalelor aspecte arheologice și etno-culturale corespunzătoare, a celor mai importante categorii de monumente romane, ca și a rolului jucat de către acestea. În acest context, una din cele mai importante descoperiri a ultimilor ani, tezaurul de vase romane de argint de la Muncelul de Sus (com. Mogoșești—Siret, jud. Iași), vine să adauge noi și însemnate date la documentația actuală.

Tezaurul de vase romane a fost găsit în toamna anului 1972, cu prilejul lucrărilor agricole, când plugul tractorului care l-a scos la lumina zilei, i-a provocat și unele deteriorări. Descoperirea a fost făcută în partea de sud-vest a satului Muncelul de Sus, în punctul „După sat” sau „Tărăncuțe”, la câteva sute de metri de ultimele case ale așezării (Pl. I)<sup>1</sup>. După scurt timp, 6 dintre obiectele depozitului au intrat în colecția arheologică a Școlii generale din Muncelul de Sus, unde au stat pînă în luna octombrie 1973, cînd au fost achiziționate de către Muzeul județean de istorie Piatra Neamț<sup>2</sup>.

Deși nu ne sînt întru totul clare condițiile descoperirii, ancheta întreprinsă la fața locului ne-a adus unele date suplimentare. Pe această cale am aflat că, inițial, au fost 7 vase, unul pierzîndu-se; de asemenea, descoperitorii au relevat că depozitul a apărut într-un strat arabil subțire, de circa 30 cm grosime, după care urma solul galben, viu — pe locul unde pînă nu demult mai era încă pădure<sup>3</sup>.

\* Varianta în limba franceză a prezentei lucrări este în curs de publicare (v. *Dacia*, N.S., t. XXII, 1978).

1 Informație de la prof. Gheorghe Jescu, față de care ne exprimăm și pe această cale mulțumirile noastre.

2 Procesul-verbal de achiziție nr. 3, din 6 octombrie 1973, pentru cele 6 vase întregi și fragmentare, în greutate totală de 1207, 20 g.

3 Informații Gh. Jescu și cercetările noastre de teren în luna octombrie 1973.

Cu acest prilej trebuie să menționăm că atât în satul Muncelul de Sus, cât și în imediata sa apropiere, de-a lungul anilor — s-au mai ivit vestigiile antice aparținând aceleiași perioade cînd poate fi datat și tezaurul nostru. Dintre acestea, semnalăm descoperirea în anul 1963, doar la circa 150—200 m de locul unde s-au găsit vasele de argint, a unui depozit de denari romani de argint încheiat cu o emisiune din anii 148—149 e.n.<sup>4</sup> Însă, data sa — *terminus post quem*, s-ar putea modifica, deoarece în colecția școlii din Muncelul de Sus, în octombrie 1973, am identificat un denar emis de către Marcus Aurelius (după 164 e.n.), descoperit în „vatra satului“ și care n-ar fi improbabil să facă parte din același tezaur. În fine, mai adăugăm că, în toamna anului 1974, la câteva zeci de metri de locul descoperirii noastre, tot cu ocazia lucrărilor agricole, s-a ivit un alt tezaur de denari romani imperiali (sec. I—II e.n.), adăpostit într-un „coif“ roman de argint<sup>5</sup>.

Cercetările noastre de teren, efectuate în luna octombrie 1973 la Muncelul de Sus, la câteva sute de metri spre răsărit de punctul unde se găsiseră toate tezaurile amintite, au mai dat la iveală urmele unei așezări carpice care poate fi pusă în conexiune cu descoperirile de mai sus. În afară de aceasta, un vîrf de lance și un cuțit — ambele din fier —, de la „Pietriș“, ca și un alt vîrf de lance de fier de la „Groapă“, existente în colecția aceleiași școli, indică prezența a încă două așezări Latene sau carpice în vecinătatea satului<sup>6</sup>.

Descoperirile semnalate mai sus ne creează imaginea unei bogate zone arheologice, în care apariția tezaurului care constituie obiectul studiului nostru nu mai pare surprinzătoare.

Tezaurul de la Muncelul de Sus este compus din 4 cupe întregi, mai mult sau mai puțin deteriorate, o caserolă fragmentară și o bucată de la un vas de mai mari proporții, probabil, un bol. Cele 6 obiecte, intrate în patrimoniul muzeului din Piatra Neamț, sînt dintr-un aliaj de argint cu un titlu variind între 750‰ și 800‰<sup>7</sup>.

1. *Caserolă*. (Nr. Inv. 4515). Din nefericire, caserola recuperată nu este completă, păstrîndu-se doar mînerul și partea superioară a vasului,

4 Tezaurul are 13 denari republicani, 203 denari legionari de la Marcus Antonius și 154 denari imperiali (Nero 6, Galba 1, Otho 1, Vitellius 2, Vespasianus 82 (Domitianus 1), Titus 6, Domitianus 17, Nerva 2, Traianus 20 (o drahmă din Lycia), Hadrianus 15, Antoninus Pius 2. Cele 370 de monede erau puse într-o căniță de lut, lucrată la roată dintr-o pastă cenușie fină, specifică ceramicii carpice. La Muzeul de istorie a Moldovei din Iași se află 366 ex., iar în colecția Școlii generale din Muncelul de Sus 4 ex. Cf., B. Mitrea, *Dacia, N.S.*, 8, 1964, p. 381; M. Chișescu, *SCIV*, 19, 1968, 4, p. 662; idem, *SCIV*, 22, 1971, 3, p. 403; V. Mihailescu-Birliba, *MemAntiq*, 2, 1970, p. 320—321; J. Winkler *SCIV*, 22, 1971, 1, p. 99.

5 Informație N. N. Pușcașu de la Muzeul de istorie a Moldovei din Iași, căruia îi mulțumim pentru datele furnizate.

6 Descoperirile de la „Pietriș“ s-au făcut în 1973, iar cea de la „Groapă“ în anii 1968—1971.

7 Buletin de analiză și marcare a Băncii Naționale a R.S.R. — filiala Piatra Neamț, nr. 50.227 din 15 septembrie 1973.

cu gura deformată<sup>8</sup>. Mînerul are forma geometrică a unui paralelogram cu laturile concave, terminat discoidal; partea superioară a vasului era circulară, fundul lipsă, fiind, probabil, semisferic. Din ceea ce s-a conservat, se poate constata că piesa respectivă a avut două părți, lucrate separat și, apoi, asamblate. Mînerul și gura vasului au fost confecționate dintr-o singură bucată de tablă groasă de argint<sup>9</sup>, care a fost tăiată și laminată potrivit cu forma dorită. Gura recipientului, aflată în continuarea mînerului, are buza răsfrîntă și rotunjită prin ciocănire; prin același procedeu tehnic, din buză s-au tras două benzi, în partea de jos, în deschizătura astfel formată introducîndu-se partea de sus a vasului, lipirea făcîndu-se prin sudare, probabil cu un aliaj de aur, argint și acid arsenic, la o temperatură de pînă la 400°<sup>10</sup>. Cu multe șanse de a avea dreptate, credem că așa-zisul „coif” roman de argint, găsit în 1974 împreună cu un tezaur de denari, reprezintă chiar partea inferioară, lipsă, a caserolei.

Ornamentul este plasat pe vas și pe mîner. Cel de pe vas, mai simplu, aflat imediat sub locul sudurii, constă dintr-o bandă ușor bombată longitudinal în zona mediană, mărginită de cîte o incizie în cele două planuri, inferior și superior.

Mînerul are un ornament ceva mai complicat. Discul său terminal este împodobit cu două cercuri concentrice perlate, formate din 50 și, respectiv, 72 de perle inegale, din argint îmbrăcat cu aur. În mijlocul cercului central a mai fost un motiv ornamental care, fiind sudat, s-a dezlîpît și nu a mai fost recuperat. Prin ciocănire, între cele două cercuri perlate este plasată o canelură circulară, completînd decorul discului. Restul mînerului, în formă de paralelogram cu laturile concave, este ornamentat cu un *thyrsus*, așezat longitudinal pe mijloc; pe margini sînt șiruri de perle îmbrăcate în aur, similare cu cele de pe disc. La capete, cele două șiruri perlate laterale se termină cu mici limbi triunghiulare, tot din argint cu folii de aur (Pl. II/2).

Realizarea acestui ornament s-a făcut prin confecționarea separată, ca și îmbrăcarea în aur, a perlelor de argint; ulterior, au fost lipite pe o fișie subțire de tablă de argint, care s-a introdus și sudat în locul dinaintea săpat în metalul mînerului. Același procedeu, al incrustării, s-a folosit și pentru a se realiza motivul principal, *thyrsus*-ul; prin săpare în argintul mînerului s-au obținut locurile unde s-au încastrat părțile componente (bățul, *teniae* și conurile de pin)<sup>11</sup>. Acest cunoscut ornament bahic este redat printr-o linie dreaptă — bățul (40 mm), care

8 Dimensiuni: înălțimea păstrată — 38 mm; lungimea maximă — 259 mm, Greutate: 417,30 g.

9 Grosimea tablei de argint a mînerului atinge 3,5 mm.

10 Cu aceeași modalitate se prindeau și diferitele părți filigranate ale bijuteriilor antice. Vezi R. Theodorescu, *Despre periodizarea și unele aspecte ale artei metalelor pe teritoriul României în secolele IV—XIV*, în vol. *Pagini de veche artă românească. De la origini pînă la sfîrșitul secolului al XVI-lea*, București, 1970, p. 13.

11 Lungimea sa este de 60 mm.

are la capete cite un con de pin, din a doua jumătate a sa, cea dinspre discul mînerului, pornind spre gura vasului panglicile unei *teniae*; panglica este înnodată, două capete se răsfriug spre cele două margini, iar celelalte două se desfășoară, ondulindu-se, spre gura vasului, fiecare terminându-se cu cite trei ciucuri (Pl. II/1).

Prin placarea cu aur, prin redarea conurilor de pin cu ajutorul unor fine incizii la suprafața acestora, ca și prin relieful variat al panglicii, efectul decorativ este deosebit. De altfel, întregul ornament al mînerului, cu toate deteriorările suferite, denotă o finețe și un simț al echilibrului, care indică înalta măiestrie a artizanului antic.

Caserolele, prin formă și motive ornamentale, se pare că erau folosite la împărțitul vinului în cupe. De aceea, locul lor era, de obicei, în serviciile de vin.

Obiecte de acest gen au fost larg răspândite în Imperiul Roman, dar și dincolo de hotarele sale, la populațiile „barbare”. O piesă asemănătoare cu cea de la Muncelul de Sus s-a găsit la Pugeh Ө Jutlanda (Eggers 139), deși *thyrsus-ul* de pe mîner are cite o *teniae* la fiecare capăt<sup>12</sup>. Alte numeroase caserole din bronz sau din argint, împodobite cu *thyrsos* terminați în conuri de pin și cu *tenia*, au apărut peste tot dincolo de *limes*, începând din Scoția de sud-est<sup>13</sup> până la răsărit de Carpați; dintre descoperirile mai apropiate de caserola de la Muncelul de Sus, putem menționa piesele de la Nijmegen<sup>14</sup>, Brigetio, Mistelbach<sup>15</sup>, Kostolná, Križovany<sup>16</sup>, Láb, Velatice<sup>17</sup>, Dobřichov-Pičhora, Kropáčova Vrutice, Lysá nad Labem<sup>18</sup> și Sládkovičovo<sup>19</sup>. O caserolă de bronz cu mînerul împodobit cu un cerc perlat pe disc și cite un șir de perle pe cele două laturi ale atașei, s-a găsit la Ulmeni<sup>20</sup>, în cîmpia Dunării.

Cea mai mare parte din piesele amintite se datează în sec. I—II e.n.<sup>21</sup>, deși nouă ni se pare că, prin caracteristicile revelate, caserola de

12 H.—J. Eggers, *Der römische Import im freien Germanien*, Hamburg, 1951, p. 80 și 172; pl. 12/139 și harta 41.

13 Anne Robertson, *Britannia*, 1, 1970, p. 214 și fig. 6.

14 Maria H. P. den Boesterd, *The Bronze Vessels in the Rijksmuseum G. M. Kam at Nijmegen*, Nijmegen, 1956, pl. 1/15, 15a și pl. II/24, 24a.

15 J. Tejral, *Musaica. Sbornik Filozofickéj Fakulty Univerzity Komenského*, 20 (9), Bratislava, 1969, p. 41—42, pl. XII/4, IX/11 și harta nr. 7.

16 *Ibidem*, pl. XII/2,5.

17 *Ibidem*, pl. XII/1, 6; J. Tejral, *Stúdiijné zvesti*, 18, Nitra, 1970, p. 143, fig. 20/2, 3.

18 Vl. Sakař, *Roman Imports in Bohemia*, *Fontes Archaeologici Pragenses*, 14, Praga, 1970, p. 24, fig. 15/9, 20/14 și pl. XII/4, 6, 8.

19 L. Kraskovská, *SlovArch*, 24, 1976, 2, p. 431, 439 și pl. 2/13.

20 S. Morintz și B. Ionescu, *SCIV*, 19, 1968, 1, p. 109, fig. 12/1 și fig. 13. I. Glodariu o datează în sec. I e.n. — începutul sec. II e.n. (Cf. *Relații comerciale ale Daciei cu lumea elenistică și romană*, Cluj, 1974, p. 241 și pl. XXXIII).

21 H.—J. Eggers, *op. cit.*, p. 80 și 172; Maria H. P. den Boesterd, *op. cit.*, p. 7; A. Robertson, *op. cit.*, p. 214; I. Glodariu, *op. cit.*, p. 241; J. Tejral, *op. cit.*, p. 41—42; L. Kraskovská, *op. cit.*, p. 431 și 439; Vl. Sakař, *op. cit.*, p. 61—62.

la Muncelul de Sus aparține unei perioade cuprinsă între Flavi și Antonini. Originare din Italia, mai cu seamă Campania, caserolele s-au fabricat apoi și în alte zone ale imperiului, cum ar fi Gallia sau Noricum<sup>22</sup>. În cazul nostru, tehnica meșteșugărească și măiestria artistică ne fac să înclinăm spre o proveniență italică.

2. *Cupă*. (Nr. Inv. 4513). Este un vas de mici proporții ( $i = 37,5$  mm ; d. max. = 80 mm)<sup>23</sup>, cântărind 155,70 g. Forma cupei este cilindrică, sprijinită pe un picior inelar. Atît cupa propriu-zisă, cit și piciorul, s-au lucrat separat, după care au fost sudate.

Piciorul inelar este concav spre exterior și ușor oblic spre interior ; la rîndul ei, și talpa piciorului este puțin înclinată înăuntru (Pl. II/2). În mijloc, piciorul are o protuberanță discoidală foarte slab reliefată, delimitată de o canelură și o incizie, concentrice ; în centrul discului, se află o adîncitură punctiformă (Pl. II/2)<sup>24</sup>. Nu este exclus, ca piciorul să fi fost realizat prin finisarea piesei turnate brut, pe strungul de lemn<sup>25</sup>.

Corpul cupei a fost confecționat prin laminarea separată, prin ciocănire, a fundului și a cilindrului, după care au fost lipite. Buza, care în unele porțiuni are lovituri sau tăieturi, este îngroșată și rotunjită în afară. Imediat sub buză, este o canelură, dedesubtul căreia se desfășoară un registru decorativ delimitat, și în partea sa inferioară de o canelură similară. Ornamentul este de natură bahică, împărțit în două mari segmente prin arcuri de cerc, concave spre stînga (Pl. II/3). Arcurile de cerc despărțitoare, probabil cu menirea să sugereze ziduri, au reliefurile ușor înclinate spre dreapta. La distanțe aproximativ egale, așezate puțin radiar, trei muchii transversale îl secționază în patru sectoare ; apoi, în fiecare zonă, s-a creat un decor în rețea, prin ciocănire cu o unealtă fină cu vîrf pătlat, vrînd să semnifice, poate, elementele de construcție (Pl. II/3).

Deoarece cele două scene principale ale ornamentului nu par a fi într-o succesiune logică, începem descrierea de la unul din arcurile de cerc, potrivit cu direcția de mișcare, de la stînga spre dreapta. Astfel, primul registru îl considerăm pe acela cu următoarele părți componente : doi copaci meridionali, un *Eros* ținînd un ciine, care urmărește un cerb. Primul copac — poate, un palmier —, este zvelt și are coroana cruciformă ; frunzișul este redat naturalist prin lovituri și incizii fine<sup>26</sup>. Un al doilea copac, deosebit de cel anterior, are trunchiul gros și co-

22 Vl. Sakař, *op. cit.*, p. 61—62 ; M. H. P. den Boesterd, *op. cit.*, p. 7.

23 Alte dimensiuni : înălțimea piciorului — 7 mm ; diametrul tălpii piciorului — 42 mm ; grosimea tablei de argint — 2,5 mm.

24 B. Svoboda, *Neuerworbene römische Metallgefäße aus Straže bei Piešťany*, *Archaeologica Slovaca — Fontes*, XI, Bratislava, 1972, p. 28.

25 *Ibidem*, p. 55.

26 Un copac asemănător apare și pe situla de la Hemmoor — Hanovra (Cf., H. Villers, *Die römischen Bronzeimer von Hemmoor*, Hanovra, 1901).

roana ramificată (sycomor?)<sup>27</sup>, fiind realizat în aceeași tehnică. Craca din stînga are atîrnat un *syrix*, care este decorat pe policioară cu un șir de trei puncte, reprezentînd capetele niturilor mici<sup>28</sup>. De craca dreaptă este atîrnată o tolba aproape cilindrică, din care iese puțin mînunchiul de săgeți; tolba este împodobită cu cîte o incizie orizontală la cele două extremități, în zona mediană adăugîndu-se două linii oblice, incizate paralel (Pl. III/1). Avînd înfățișarea sa tradițională, *Eros*-ul este redat printr-un copilaș grăsuț, cu fața schematică și părul ușor ondulat<sup>29</sup>, aripa vizibilă este împărțită prin incizii în 5 mari segmente, penele fiind sugerate prin poansonări și incizii fine. În mîna stîngă ține ori un *thyrsus* stilizat<sup>30</sup>, ori o torță cu flacăra în sensul înaintării; în mîna dreaptă are cureaua de care e prinsă zgarda unui cîine. În plin avînt, cu labele din față ridicate, urechile pe spate și botul deschis, animalul sugerează elan și forță; zgarda este decorată cu două puncte (ținte ornamentale), iar părul este schițat prin poansonare (Pl. III/1). Ultima reprezentare din acest segment ornamental, cerbul, este în plină goană, cu botul întredeschis și picioarele din față mult ridicate<sup>31</sup>. Copitele și blana sînt redate prin incizii și poansonări<sup>32</sup>. În mai multe locuri, iarba este schițată prin puncte fine (în fața primului copac, între copaci, între copac și *Eros*, sub cîine, ca și sub cerb).

27 Maria H. P. den Boesterd, *op. cit.*, p. 44 (pe un vas de bronz, originar din Pfalz, apare același copac; piesele respective au fost produse între 150 și începutul sec. IV e.n., fiind folosite pînă pe la 350 e.n.); E. Babelon, *Le trésor d'argenterie de Berthouville près Bernay (Eure) conservé au Département des Médailles et Antiques, Paris, 1916*, p. 88, pl. IX-X (pe un *scyphus* de argint cu centaura *Trulla*, apare un copac identic, tezaurul de la Berthouville datîndu-se în prima jumătate a sec. I e.n.); *Römer in Rumänien*, Köln, 1969, G44, p. 238 și pl. 82—83 (un alt copac similar apare pe o friză din Tomis, datată în sec. III e.n.).

28 Apare frecvent pe vasele de argint romane. Exemplificăm prin cupele de la Straže (B. Svoboda, *op. cit.*, p. 30 și fig. 21) și de la Arras (F. Drexel, *Bonner-Jahrb.*, 118, 1909, pl. VIII : 3).

29 B. Svoboda, *op. cit.*, p. 34.

30 *Ibidem*, p. 36, nota 75 și p. 53, nota 105.

31 Un cerb asemănător este și pe vasul de argint de la Caubiac-Toulouse (Cf., F. Drexel, *op. cit.*, p. 133, fig. 1).

32 Cîinele fugărind un cervideu este unul din motivele des întîlnite pe vasele de argint cu simboluri bahice (L. P. Biroli Stefanelli, *Archaeologia classica*, 17, 1965, 2, pl. XC, nr. 2; F. Drexel, *loc. cit.*, H. B. Walters, *Catalog of the Silver Plate (Greek, Etruscan and Roman) in the British Museum*, Londra, 1921, p. 20, fig. 24a-b). În afară de acestea, imaginea unui cîine fugărind o căprioară, se întîlnește și pe *terra sigillata*, cum ar fi la Gorsium, din prima jumătate a sec. III e.n. (D. Gabler, *Alba Regia*, 13, 1972 (1974), p. 28 și 44, nr. 298).

Al doilea panou decorativ începe, de asemenea, cu un copac; zvelt și cu coroana piramidală, poate fi identificat cu un chiparos<sup>33</sup>. Al doilea copac, asemănător cu cel din primul registru (sycomor?) este mascat parțial de un *cippus* sau, mai degrabă, o urnă funerară cilindrică, cu un postament prismatic dublu, lărgit și un capac conic cu buton; în diagonală, de la stînga spre dreapta, colțul de sus este unit cu cel de jos printr-o bandă de două șiruri paralele de puncte (ghirlandă de flori?)<sup>34</sup>. Ultimul copac, de craca dreaptă, are prinsă o curea de care este legat un ciine; avînd capul lăsat pe spate, botul întredeschis, urechile culcate și labele din față mult ridicate, animalul participă intens la scena de vînătoare, care se desfășoară în fața sa. Tot prin incizii și poansonări sînt înfățișate părul și unele elemente anatomice. Zgarda ciinelui este împodobită cu două puncte fine, reprezentînd nituri sau ținte ornamentale (Pl. III/2). În fața acestui ciine se află din nou un *Eros*, reprezentat similar cu primul, dar care ține în mîini un arc cu săgeată, pe cale de a fi încordat<sup>35</sup>. În plină fugă liberă, cu picioarele din față ridicate, capul pe spate și botul întredeschis, un al doilea ciine urmărește o gazelă, după cum se identifică de către mulți cercetători<sup>36</sup>. Și acest ultim animal este în plină goană, cu copitele anterioare ridicate, botul căscat și capul pe spate; coarnele sînt ușor arcuite și aproape îi ating spinarea, prin incizii fiind redată striurile paralele transversale specifice acestei specii. Și la aceste două ultime vietăți, părul este

33 Chiparoșii apar frecvent pe vasele romane de argint sau bronz, cu ornamente dionysiace: vasul de bronz de la Valence-Drôme (H. B. Walters, *op. cit.*, nr. 75, p. 20, fig. 24a-b), vasul de argint de la Caubiac (*ibidem*, nr. 137, p. 35—36, pl. XX—XXI), *scyphus*-ul de la Straže, datat la sfîrșitul sec. I e.n. (B. Svoboda, *op. cit.*, p. 28, 38 și fig. 18—19, 22—23) și farfuria (*discus*) de la Straže (*ibidem*, p. 75, fig. 54/1-3 și p. 76, fig. 55/2, 56/2); un vas de la Mildenhall-Suffolk (L. P. Biroli Stefanelli, *op. cit.*, p. 272, 277-278 și pl. XC/nr. 1-2). De asemenea, chiparoșii sînt folosiți ca elemente ornamentale atît pe ceramică (un vas corinthian cu relief din sec. III e.n. Cf., *Antiken aus dem Akademischen Kunstmuseum Bonn*, Düsseldorf, 1969, p. 214—215 și pl. 111, nr. 254), cît și în sculptură (friza de la Tomis. Cf., *Römer in Rumänien*, *loc. cit.*) etc.

34 Pe un vas din tezaurul de la Chattuzange-le-Goubert, *Tyche-Isis* este însoțită de un *tholos* cu ornament floral, între copaci stilizați (Ch. Picard, *Revue archéologique*, 1, 1961, p. 144). De asemenea, la Berthouville, pe o farfurie de argint, apare Hermes într-un sanctuar rustic, cu un altar cilindric, pe un pedestal, cu două benzi diagonale din puncte (E. Babelon, *op. cit.*, p. 117, pl. XX). De altfel, arborele încovoiat și ramificat (sycomor?), se pare că are totmai menirea să indice existența unui asemenea sanctuar rustic — *temenos* sfînt (Cf., B. Svoboda, *op. cit.*, p. 70).

35 Reprezentări similare apar încă din sec. IV e.n., pe ceramică (Cf., L. Forti, *La ceramica di Gnathia*, Monumenti antichi della Magna Grecia (II), Napoli, 1965, p. 133, 151 și pl. XXXVI/b) sau în sculptură, din care cea mai cunoscută este capodopera lui Lissip (Cf., G. Becatti, *Scultura Greca il quarto secolo e l'ellenismo*, Milano, 1961, p. 64 și pl. 47).

36 F. Drexel, *op. cit.*, p. 188, pl. VIII :3 (vasul de la Arras); L. P. Biroli Stefanelli, *op. cit.*, p. 272, 277—278 și pl. XC/nr. 2 (tezaurul Mildenhall-Suffolk). Însă, nouă ni se pare că animalul de pe cupa de la Muncelul de Sus este mai degrabă un muflon (J. Maury, *Travaux de l'Institut d'art préhistorique*, 17, 1975, p. 109, fig. 4).

șchițat prin poansonări. Dedesubtul celor trei animale — ca și în fața gazelei, prin puncte fine se sugerează vegetația.

Pe fundul vasului, între picior și protuberanța discoidală, este marcată cu puncte litera B. După cum se interpretează, această literă semnifică greutatea vasului sau a argintului din aliaj<sup>37</sup>. În cazul nostru, această literă ar putea reprezenta 1/2 dintr-un *pondus* (327,45 g), adică 163, 745 g, cifră apropiată de greutatea cupei de la Muncelul de Sus — 155,70 g (Pl. II/2).

Vasul prezentat, prin ornamentul său aparține torenticii dionysiace; gruparea decorativă este echilibrată și simetrică, dinamismul fiind compensat de multe ori de o poziție statică. Folosind cu abilitate gravarea și cizelarea, artistul antic — fără a crea o capodoperă —, realizează o imagine grupată geometric, caracteristicile fiecărei scene fiind redată cu exactitate. De aceea, din punct de vedere artistic, vasul se poate data într-o perioadă care începe cu Flavii și se termină la Hadrianus. Pe de altă parte, forma cupei permite o datare *grosso-modo*, în sec. I—III e.n.<sup>38</sup> Pornind de la cele de mai sus, considerăm că elementele decorului, stilul și forma cupei de la Muncelul de Sus, ne îndreptățesc să o plasăm cronologic în sec. II e.n., poate pe la jumătatea acestui veac. Cît privește centrul de unde provine, este greu să-l precizăm, cu toate că originea sa sud-estică nu poate fi pusă la îndoială<sup>39</sup>.

3. *Cupă*. (Nr. Inv. 4511). Și această piesă, deși este cea mai bine păstrată, a fost lovită la gură și deformată parțial. Este semisferică cu picior inelar, scund. Nu este prea înaltă (33 mm)<sup>40</sup> și cîntărește 198,20 g. Cupa propriu-zisă a fost turnată, după care s-a gravat și cizelat ornamentul. Piciorul, de asemenea, a fost turnat și s-a finisat separat, ca la exemplarul precedent. Ulterior, piciorul și cupa au fost sudate. Forma cupei este concavă, cu buza îngroșată, făcînd parte din seria vaselor romane de argint „circulare, concave, cu buza îngroșată și piciorul scurt“<sup>41</sup> (Pl. IV/1). În interior, imediat sub buză, este incizată o linie circulară.

Piciorul inelar are talpa puțin oblică spre interior; în mijloc are o adîncitură punctiformă. O canelură circulară este circumscrisă punctului central.

Cupa are imediat sub buză o canelură, urmată de un decor dezvoltat pe două registre. Registrul superior — delimitat cu cîte o linie perlată, atît sus, cît și jos —, este format din elemente care nu permit precizarea zonei de început sau de sfîrșit. Păsări acvatice și copaci, pești și coșuri împletite, amalgamate aparent fără vreun sens, formează un ornament care nu urmărește, se pare, decît efectul estetic. În unele cazuri, se pot observa repetări, justificate numai prin epuizarea reper-

37 L. Vidman la B. Svoboda, *op. cit.*, p. 113—116; U. Gehrig, *Hildeshemer Silberfund*, Berlin, 1967, p. 20—21 și p. 24—28.

38 H. B. Walters, *op. cit.*, p. XIX (tipul 13).

39 *Ibidem*, p. XXI și nr. 137; B. Svoboda, *op. cit.*, p. 53.

40 Alte dimensiuni: diametrul maxim — 80 mm; înălțimea piciorului — 7 mm; diametrul piciorului — 42 mm; grosimea tablei de argint — 2,5 mm.

41 H. B. Walters, *op. cit.*, p. XIX („circular and concave, with moulded rim“).



toriului decorativ. Vom începe descrierea acestui registru, pornind de la stînga spre dreapta, de la unul din puținele elemente care nu se repetă. Este vorba de unul din pești, răpitor (familia *Carangidae*)<sup>42</sup>, specific apelor marine sudice<sup>43</sup>, din a cărui gură ies capetele a două păsări de baltă (gîște?). În mod continuu, aproape fără pauze, urmează partea terminală a unui instrument de pescuit, o pasăre cu ciocul în jos (flamingo — *Phoenicopterus suber*), un coș conic împletit, cu gura îndreptată în sus și minerul orizontal și, în fine, un alt coș conic împletit, cu fundul drept, din care ies capetele a doi pești (scrumbii de mare — familia *Clupeidae*); deasupra coșului este plasată o pasăre mică în zbor (?) (porumbel sălbatic — *Columba oenas*?) (Pl. IV/1). Coșul are fundul mascat de doi pești similari cu cei dinainte (*Clupeidae*), care se întretaie. Cu totul miniaturizat, fără a avea vreo legătură directă cu tema tratată pînă acum, se reproduce un chiparos. Ornamentul mai cuprinde un coș conic cu partea inferioară rotunjită și torțile verticale, o bandă rectangulară orizontală împletită (probabil, de la un alt instrument de pescuit), o pasăre văzută de deasupra (poate, legendarul stîrc Abu-Markub — *Balaeniceps rex*)<sup>44</sup>, alte două coșuri împletite (unul, conic cu fundul rotunjit și torțile verticale iar, al doilea, conic cu toartă orizontală) și un crab cu cleștii îndreptați în jos; urmează un alt coș (sferoidal), cu toartă orizontală și capac (pentru pescuit?), suprapus de o scrumbie de mare (Pl. IV/2). Registrul decorativ continuă cu o pasăre cu un pește în cioc (rață?) — spre dreapta —, un instrument de pescuit (un coș cu torți verticale și o prelungire alungită, tubulară) suprapus de o altă scrumbie de mare; apoi, apare un alt chiparos (sau plop piramidal?) de mici dimensiuni și o altă pasăre cu un pește în cioc (gîscă) îndreptată spre stînga; din nou, un coș (conic?), din care ies capetele a doi pești (scrumbii de mare), suprapus de alte două scrumbii de mare, dedesubtul cărora este reprezentat un crab identic cu primul (Pl. V/1), deasupra coșului este un alt porumbel sălbatic în zbor (?). În sfîrșit, o altă pasăre (cormoran — *Phalacrocorax carbo*), avînd deasupra un alt coș sferoidal, încheie acest registru decorativ (Pl. V/1).

Tendința de stilizare a condus la o neglijare a detaliilor, astfel încît păsările, crabii, dar mai ales peștii<sup>45</sup>, apar fără un șir întreg de elemente caracteristice (de ex., aripioarele peștilor); de asemenea, mai subliniem redarea celor doi copaci: doi chiparoși? specii diferite ale chiparosului sau, chiar doi copaci deosebiți?

42 Pentru determinarea peștilor și păsărilor am fost ajutați de către dr. M. Ciobanu, M. Vasile și P. Arhire de la Muzeul de Științele Naturii din Piatra Neamț, cărora le mulțumim și în acest mod.

43 I. Gamer-Wallert, *Fisch und Fischkulte im Alten Ägypten*, Ägypt, Abh. 21. Wiesbaden, 1970.

44 *Lumea animalelor după Brehm*, ediție prelucrată de Rietschel, Hanke, Lotz, Merkel, și Modes), București, 1964.

45 Asemenea pești apar și pe vasele din tezaurul de la Chaource (Cf., H. B. Walters, *op. cit.*, nr. 76—77, pl. XII/VIII).

Produse, se pare, numai din papură, coșurile sînt de mai multe tipuri, unele fiind folosite la pescuit: un coș conic cu gura largă, fundul rotunjit, tortile verticale și, în prelungirea fundului, o parte cilindrică, alungită; un coș sferoidal cu o toartă orizontală și capac rabatabil; un coș conic cu gura largă (sac), fundul ascuțit, mîner orizontal și ochiuri rare, pătrate; un coș în formă de con alungit, fundul rotunjit și tortile verticale; un alt coș de același tip, dar fără torti.

Pentru realizarea ornamentului s-au folosit gravarea, incizarea și poansonarea.

Al doilea registru, cel inferior, este format din două cupluri de monștri marini afrontați<sup>46</sup> (Pl. V/2). Corpul celor patru animale fantastice este identic: în formă de șarpe ondulat, acoperit de solzi și coada trifurcată<sup>47</sup>. Capetele, însă, reprezintă două grupuri antitetice, ierbivor-răpitor: bovide<sup>48</sup> — grifon<sup>49</sup> și gazelă<sup>50</sup> — grifon. Dacă bovideul are picioarele anterioare terminate cu copite, aproape lipite de labele de felină ale grifonului, copitele gazelei sînt distanțate de labele celui alt grifon; labele tuturor monștrilor sînt avîntate ca pentru salt. Grifonul opus bovideului are un cioc de pasăre răpitoare, gîtul scurt, delimitat de corp și o creastă zimțată; bovideul are coarnele mici, semilunare, pe spate, și gîtul scurt, puternic. Gazela este reprezentată cu gîtul subțire, nervos, capul fin și coarnele alungite înapoi; grifonul din fața ei are un corn, care pornește de deasupra capului și se prelungește mult în față. Sub aceste animale sînt schițate valurile mării în formă de S răsturnat, ca un arc sau aproape sinusoidale. Și la realizarea acestui decor s-au folosit, de asemenea, gravarea, incizia și poansonarea.

Din punct de vedere artistic, cupa de la Muncelul de Sus vădește un deosebit simț al echilibrului, șirul ritmic al elementelor decorative

46 Cupluri de monștri marini apar frecvent în toreutica romană, în zone și perioade diferite: pe situla de la Tourdan-Vienne (Isère), datată în perioada augustană sau a „stilului Neo-Attic” (H. B. Walters, *op. cit.*, p. 18—19, nr. 74, fig. 23 și p. XVIII, pl. X—XI), pe un vas din tezaurul de la Mildenhall-Suffolk (L. P. Biroli Stefanelli, *op. cit.*, p. 272—278, pl. LXXXVI), cupa de la Straže, cu gazelă și bovide (taur) identice cu cele de pe vasul de la Muncelul de Sus (B. Svoboda, *op. cit.*, p. 44, fig. 33—34), vasul de la Arras (F. Drexel, *op. cit.*, p. 188, pl. VIII: 3), pe situlele Hemmoor (*ibidem*, p. 193, nr. 49 și p. 227), pe amfora de la Concești, datată în sec. III—IV e.n. (R. Theodorescu, *op. cit.*, p. 41—42 și fig. 17; idem, *Un mileniu de artă la Dunărea de Jos*, București, 1976, p. 69—70, fig. 57, 62—64), cupa de la Sludka — U.R.S.S. (Alex. Odobescu, *Tezaurul de la Pietroasa* (ediția M. Babeș), București, 1976, p. 147, 148, fig. 62 și nota 1) etc. Asemenea reprezentări apar și pe *terra sigillata*, în sculptură — ca pe friza de la Apulum, din sec. II—III e.n. (*Römer in Rumänien*, *op. cit.*, nr. G43, p. 238, și pl. 80) sau pe mozaicurile romane din sec. II e.n. (Cf., Saïd Dahmani, *Hippo-Regius*, Alger, 1973, fig. 51).

47 B. Svoboda, *loc. cit.*

48 Situla de la Tourdan-Vienne (H. B. Walters, *loc. cit.*, cupa de la Straže (B. Svoboda, *loc. cit.*) și cupa de la Sludka (Alex. Odobescu, *loc. cit.*).

49 F. Drexel, *loc. cit.*

50 Cupa de la Straže (B. Svoboda, *loc. cit.*) și vasul de la Arras (F. Drexel, *loc. cit.*).

coborînd — poate și datorită spațiului —, de la ansamblul intenționat complicat — de pe registrul superior —, la cel simplificat, de pe registrul inferior, precum și de la panoul ornamental cu multiple reprezentări, dar armonios îmbinate, pînă la banda inferioară ale cărei elemente înfățișează o imagine clară. Se remarcă, cu toate acestea, unitatea temei alese, care — mai mult sau mai puțin —, nu reprezintă altceva decît *thiasos-ul* marin<sup>51</sup>. Mijloacele tehnice folosite de către meșteșugar pentru realizarea scopului propus, vădesc o îndeminare aparte specifică unui centru artizanal cu tradiții. Prin forma sa, cupa de la Muncelul de Sus aparține perioadei sec. I—III e.n.<sup>52</sup>, cu toate că unele analogii ne permit o datare mai strînsă. Analiza decorului a relevat apartenența sa la unul din motivele predilecte ale argintăriei romane: reprezentările „pitorești“ ale unor „reliefuri peisagiste“, cu modele „marine“ de origine alexandrină<sup>53</sup>. Dacă ne referim la ornamentul cu animale fantastice, vasele cu decor de acest tip au fost atribuite unor centre micro-asiatice<sup>54</sup>, deși — în cazul nostru —, după cum s-a văzut, registrul superior cuprinde, alături de pești marini, crabi și chiparoși, vietăți specifice Deltei Nilului<sup>55</sup>. Pe de altă parte, forma sa apropiată de unele tipuri de *terra sigillata* (Dragendorff 37), registrele orizontale — frecvente în sec. II e.n. pe ceramică, *terra sigillata* și vase de argint<sup>56</sup> —, ca și analogiile directe cu descoperirile de la Tourdan-Vienne, Chaurce, Mildenhall-Suffolk și Sraže, ne îndreptătesc să restrîngem la sec. II e.n., datarea cupei de la Muncelul de Sus, care, cel mai probabil, provine din Alexandria.

4. *Cupă* (Nr. Inv. 4512). Este una din cupele de la Muncelul de Sus, care, de asemenea, a avut de suferit cu prilejul scoaterii la suprafață. Cîteva lovituri laterale au deformat-o, iar alte două lovituri au tăiat adînc buza vasului. În anumite zone, datorită acțiunii unor agenți fizici și chimici, se observă înlăturarea stratului de argint de bună calitate care acoperea vasul la suprafață, dedesubt, aliajul fiind inferior. Cupa nu este de mari dimensiuni (înălțimea — 34 mm)<sup>57</sup>, avînd greutatea de 107,70 g, cea mai mică dintre vasele de la Muncelul de Sus. Corpul cupei este oarecum cilindric, cu pereții concavi în afară. Piciorul este foarte scund, inelar. Cupa propriuzisă și piciorul au fost turnate și lucrate separat, după care au fost sudate (Pl. VI/1).

Piciorul este ușor conic, cu talpa dreaptă. Fundul are în mijloc aceeași adîncitură punctiformă, căreia îi este circumscrisă o canelură.

51 F. Drexel, *op. cit.*, p. 227.

52 H. B. Walters, *op. cit.*, p. XIX (tipul 10).

53 Ch. Picard, *op. cit.*, p. 132—134.

54 H. B. Walters, *op. cit.*, p. XXI; B. Svoboda, *op. cit.*, p. 51, nota 100.

55 Ca și în cazul cupei tronconice de la Calafat, datată în prima jumătate a sec. I e.n., deși n-ar fi exclus, după cum credem, să fi fost produsă în sec. II e.n. (Cf., D. Tudor, Germania, 37, 1959, 1/4, p. 232—242; idem, *Oltenia romană*, 3, București, 1968, p. 25—26, fig. 1).

56 B. Svoboda, *op. cit.*, p. 47 și 49.

57 Alte dimensiuni: diametrul maxim — 78 mm; înălțimea piciorului — 3 mm; diametrul piciorului — 42 mm; grosimea tablei de argint — 1,5 mm.

Decorul vasului constă dintr-o bandă ornamentală îngustă, în relief, pe marginea exterioară a gurii. Banda decorativă de la gură (*kymation*) a fost lucrată aparte și apoi s-a lipit de peretele cupei. Motivul ornamental este geometric, format dintr-un șir de perle chiar pe buza exterioară, dedesubtul căruia se desfășoară un decor compus din mici cercuri, din care pornesc linii subțiri, scurte, în sus și în jos, așezate puțin oblic spre dreapta — în sus, respectiv, spre stînga — în jos: totul este realizat prin incizare. Chiar sub acest ornament este o nouă linie de perle, mai mici decît celelalte, care încheie registrul decorativ, elementele sale au fost lucrate prin gravare și cizelare. Deasupra fundului cupei propriu-zise mai este și o incizie subțire circulară.

Prin forma sa, și acest vas poate fi datat în sec. I—III e.n.<sup>58</sup>, deși un exemplar similar, descoperit la Millingen, a fost atribuit începutului sec. I „sau mai tîrziu”<sup>59</sup>. Mai amintim că, după cum s-a stabilit mai de mult, decorul geometric derivă din cel vegetal<sup>60</sup>.

Înălțimea redusă a cupei nu a permis încărcarea suprafeței sale — în viziunea artistului antic —, cu alte elemente ornamentale, așa încît banda decorativă de la buză mărește nota de eleganță și rafinament a vasului nostru; de asemenea, prin asimetria creată între zona împodobită și cea lipsită de ornament, se mărește efectul estetic.

Pe de altă parte, dacă în ceea ce privește celelalte descoperiri de la Muncelul de Sus, descrise anterior, am putut face unele supoziții în legătură cu proveniența lor, vasul de față nu deține elementele care să permită precizarea centrului unde a fost produs. Deși unele studii recente susțin că vasele de argint, imperiale timpurii, sînt de origine italică<sup>61</sup>, noi credem — fără a exclude această posibilitate —, că această cupă a putut fi lucrată și în Gallia sau în Orient, deși, cel mai probabil, a fost produsă în partea occidentală a imperiului. Situația nu este mai clară nici în ceea ce privește datarea sa, căci, deși înclinăm să-l plasăm cronologic în sec. II e.n., nu putem fi siguri că n-ar fi putut fi executat la sfîrșitul sec. I sau la începutul sec. III e.n.

5. *Cupă* (Nr. Inv. 4514). Și acest vas a avut de suferit cu ocazia descoperirii: lovituri care l-au deformat, tăieturi și spărturi. Este o cupă circulară, concavă, cu picior scurt și buza îngroșată. Piciorul și cupa propriu-zisă au fost lucrate separat, ulterior fiind lipite. Nu prea înaltă (41 mm)<sup>62</sup>, are greutatea de 181 g (Pl. VI/2).

Piciorul inelar are talpa plată. Pe fund, la mijloc, este o protuberanță discoidală, care are în centru un mic grăunte metalic rămas, probabil, de la turnare. Protuberanța discoidală are cricumscrise, pe rînd, o canelură, o linie circulară foarte puțin reliefată și, chiar lîngă talpa piciorului, o altă incizie.

58 H. B. Walters, *op. cit.*, p. XIX (tipul 13).

59 M. H. P. den Boesterd, *op. cit.*, p. 36—37, pl. IV/106.

60 Alex. Odobescu, *op. cit.*, p. 652.

61 Fr. Baratte, *Starinar*, 26, 1975 (1976), p. 34.

62 Alte dimensiuni: diametrul maxim — 95 mm; înălțimea piciorului — 3,5 mm; grosimea tablei de argint — 1,5 mm.

Cupa are buza dreaptă, îngroșată la exterior; înăuntrul vasului, tot sub buză, se desfășoară o incizie circulară. Decorul care acoperă cupa, este geometric. La circa 1 mm sub buză, o incizie circulară delimitează partea de sus a unei benzi înguste și rotunjite, ușor ieșite în afară; și în zona sa inferioară, este mărginită de o incizie. Urmează o canelură largă încadrată, la rîndul ei, de o altă incizie în partea de jos. Apoi, după o linie îngustă foarte puțin reliefată, se întinde ornamentul propriuzis. Acesta constă din „riduri“ verticale pe corpul vasului și care pornesc puțin radiar din apropierea piciorului. Mai sînt alte două incizii circulare în porțiunea de lingă picior, constituind o zonă din care pornesc canelurile. Aceste caneluri sînt mai înguste în partea de jos, lărgindu-se pe măsură ce se apropie de gura vasului. Sînt 140 de asemenea „riduri“ executate prin ciocănire, în tehnica „au repoussé“; se mai pot observa mici diferențe între dimensiunile canelurilor. Efectul decorativ este gradat cu finețe, alternanța reliefulurilor făcîndu-se întii pe orizontală (reliefare — canelură) și apoi, pe verticală („riduri“ — caneluri). Tehnica folosită și simțul artistic deosebit ne îndeamnă să-i căutăm, și în acest caz, originea într-o zonă tradițională. Vase asemănătoare s-au mai descoperit la Chaource (Aisne)<sup>63</sup> și la Rute (Gotland)<sup>64</sup>, ambele datate în sec. II e.n., cu toate că, în prezent, se socotește că abia în sec. III e.n., canelurile ajung la modă în decorarea vaselor romane de argint<sup>65</sup>. De altfel, canelurile paralele ondulate (*strigiles*) se vor menține în torentica romană tîrzie și bizantină timpurie<sup>66</sup>, după cum o arată cămile-oenochoe de la Pietroasa sau Tăuteni<sup>67</sup>. Dar, pornind de la forma și decorul acestui vas de la Muncelul de Sus, ca și a analogiilor strinse pe care le avem, ne pronunțăm pentru datarea sa în sec. II e.n. Și în ceea ce privește această cupă, nu putem preciza zona de proveniență; totuși, deoarece celelalte descoperiri sînt din vestul imperiului, n-ar fi exclus — și în acest caz —, să aibă aceeași origine.

6. *Fragment de vas* (Nr. Inv. 4516). Provenind de la un vas de dimensiuni mai mari<sup>68</sup>, s-a găsit la Muncelul de Sus și un fragment care cîntărește 147,30 g. Nu ne putem da seama care erau proporțiile reale ale recipientului, însă din arcuirea sa deducem că avea o gură largă și o înălțime apreciabilă; de asemenea, nu știm dacă avea torți. Poate a fost un bol semisferic sau conoav, de unde vinul se împărțea în cupe. Totodată, nu știm cum erau piciorul și fundul vasului (Pl. VI/3).

63 H. B. Walters, *op. cit.*, p. 43 și pl. XXIX (cupă cu picior scurt și 29 de caneluri, aparținînd tipului 3, datată în sec. II e.n.).

64 *Švédské zlaté poklady a umění Vikingů*, Katalog vystavy Statuho historického muzea ve Stockholm, Praga-Brno, 1968, nr. 7 A (cupă datată în sec. II e.n., decorată cu „riduri“ și frunze de acant pe buză).

65 Fr. Baratte, *op. cit.*, p. 38.

66 R. Theodorescu, *Despre periodizarea și unele aspecte ale artel metalelor pe teritoriul României în secolele IV—XIV*, *op. cit.*, p. 25; idem, *Un mileniu de artă la Dunărea de Jos*, *op. cit.*, p. 51.

67 S. Dumitrașcu, *Tezaurul de la Tăuteni — Bihor, Oradea, 1973*, p. 29—30.

68 Grosimea buzei este de 5 mm, iar grosimea tablei de argint atinge 1 mm.

Buza este îngroșată la exterior, în partea dinăuntru avînd o incizie circulară. Decorul păstrat este constituit din două caneluri pronunțate, imediat sub buză. Urmează o nervură subțire și ornamentul propriuzis, format dintr-un joc de „riduri” în arc de cerc, care alcătuiesc segmente de cerc, precum și romburi în zonele dintre aceste segmente de cerc; în zonele de centru ale segmentelor de cerc, sînt plasate motive semilunare adîncite. În partea de jos a acestui ornament, se observă o canelură după care, probabil, urma un alt registru decorativ sau piciorul. Pentru realizarea ornamentului s-a folosit ciocănirea, în maniera „au repoussé”.

Și în acest caz, este vizibilă o alternare a canelurilor, orizontal — vertical — orizontal, ceea ce creează ritmicitate și relevă rafinament artistic.

Intrucît nu s-a găsit cea mai mare parte din vas și nu-i putem preciza forma, sîntem lipsiți de acest element de datare. Doar aspectul circular, conoav și cu buza îngroșată, împreună cu decorul geometric, constituie datele pe care le avem pentru a încadra cronologic și acest recipient. Cea mai mare parte a elementelor sale se apropie de cele ale cupei descrise anterior (nr. 5); de aceea, se poate presupune — cu rezerva descoperirii unor detalii noi în cazul recuperării părților lipsă —, că și acest vas de la Muncelul de Sus se poate data în sec. II e.n., originea sa, cea mai probabilă, fiind de căutat tot în apusul imperiului.

După cum am arătat, se pare că la Muncelul de Sus s-au găsit șapte vase romane de argint, din care s-au recuperat, întregi sau fragmentare, doar șase: o caserolă, 4 cupe și un fragment de bol. Analiza întreprinsă a arătat că tezaurul a fost confecționat într-un interval mare de timp, care începe din a doua jumătate a sec. I e.n. și se încheie la începutul sec. III e.n., cu toate că cele mai multe piese, ca și cele mai multe elemente de datare, indică cu preeminență sec. II e.n.

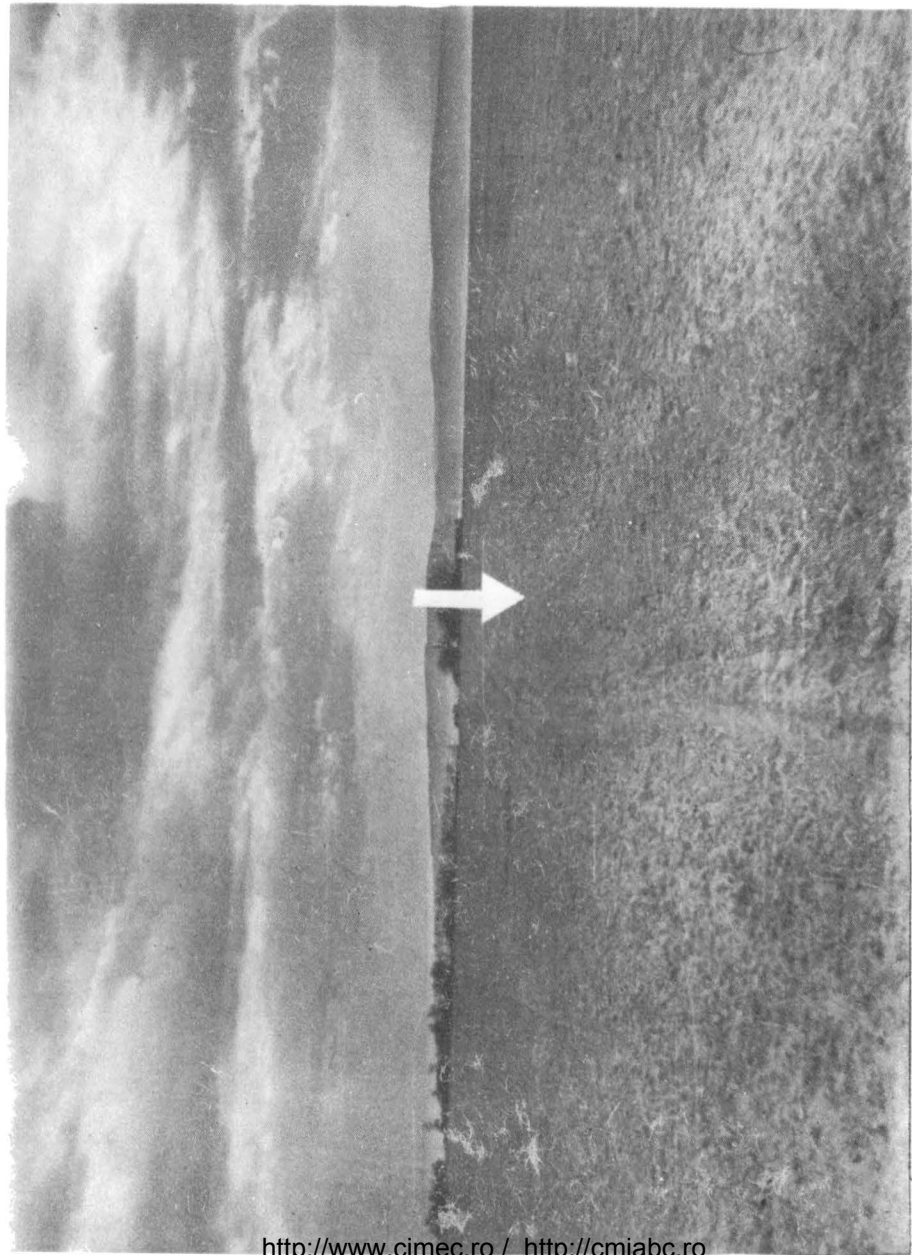
O altă problemă ridicată de descoperirea de față, a fost cea a stabilirii centrelor unde s-au produs aceste obiecte. Provenite din vestul sau estul Imperiului Roman, în general — deși, în unele cazuri, s-a putut preciza originea lor italică sau alexandrină —, vasele de la Muncelul de Sus au ieșit din mai multe ateliere, fiind creația unor artizani deosebiți. Așa încît tezaurul nostru relevă o compoziție eterogenă, atît în ceea ce privește datarea, cît și originea; ceea ce știm cu siguranță este că a fost produs în ateliere romane.

Dacă proveniența romană a tezaurului de la Muncelul de Sus este indubitabilă, calea sau căile prin care a ajuns în mediul carpic, necesită unele explicații suplimentare. Ca și în situația depozitelor de denari imperiali, cel mai probabil, asemenea tezaure de vase au fost constituite în imperiu, de unde, mai tîrziu, ajung dincolo de *limes*. Datarea tezaurului, ca și descoperirile arheologice din zonă, îi arată pe carpi ca fiind proprietarii lui; aceste vase au putut ajunge la carpi prin comerț, prin jaf — în timpul deselor năvăliri în imperiu —, prin mercenariat

# PLANŞE





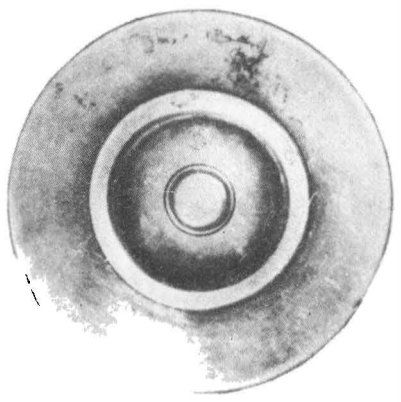


Pl. 1 — Muncelul de sus : Vedere generală cu locul descoperirii tezaurului.





1



2



3

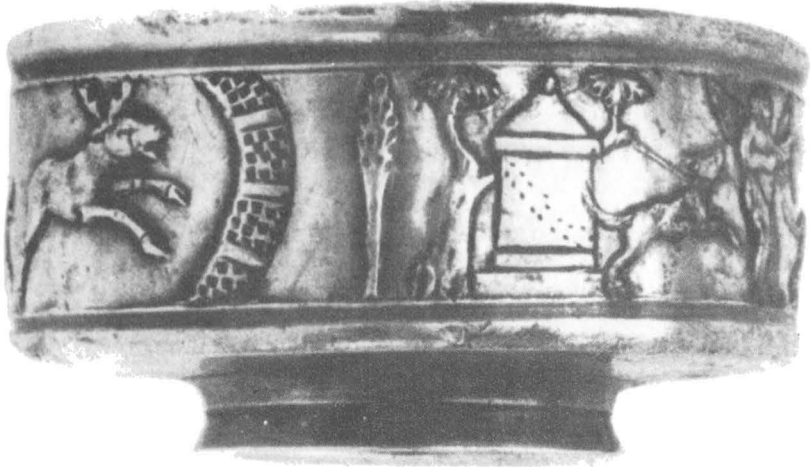
Pl. II — Muncelul de sus. Vasele 1-2: 1 — caserola; 2 — fundul cupet nr. 2; 3 — ornament

<http://www.cmiabc.ro/> <http://cmiabc.ro>



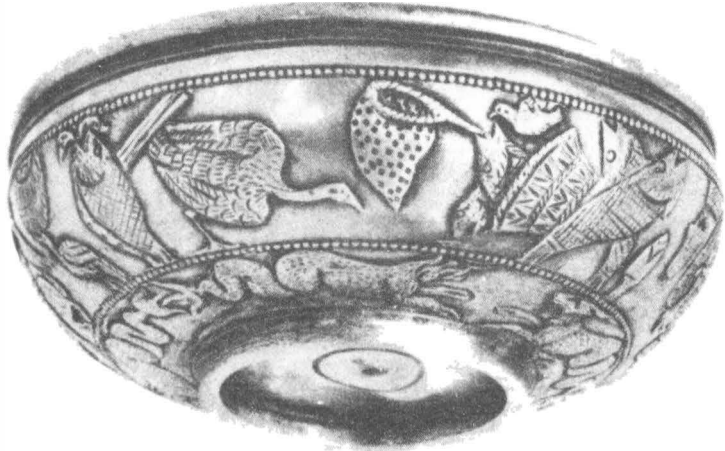


1



2





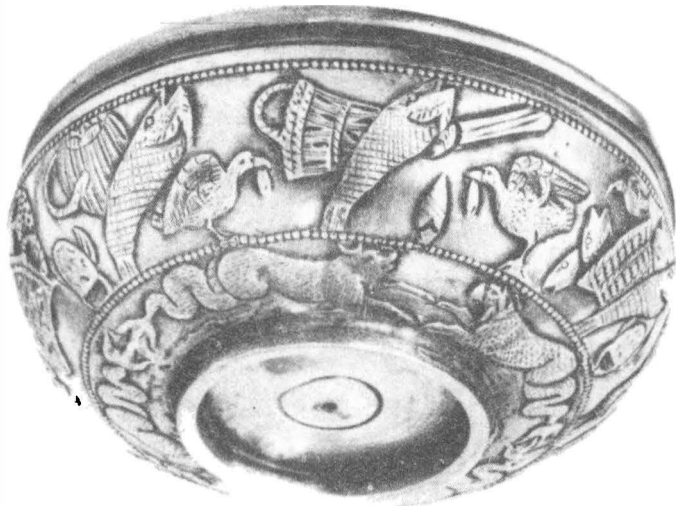
1



2





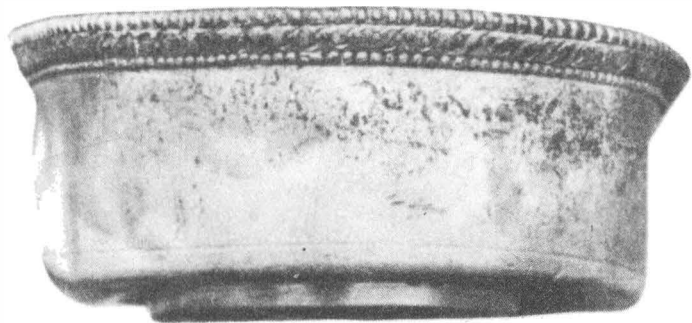


1

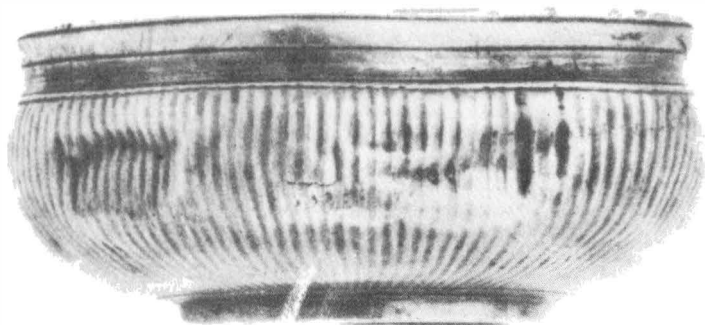


2





**1**



**2**





**3**



sau ca *stipendium*<sup>69</sup>. Încă din sec. I e.n., autoritățile romane făceau cadouri de asemenea vase diferiților șefi „barbari“, pentru a-i atrage (Tacitus, *Germania*, 5), pentru ca în sec. III e.n., obiceiul răsplătiților în obiecte prețioase — cum ar fi vasele de argint —, să fie uzitat și înăuntrul imperiului (*Historia Augusta, Divus Claudius*, 14, 17; *Probus*, 4).

Pornind de la forma și ornamentul vaselor, este sigur că tezaurul de la Muncelul de Sus a constituit un serviciu de vin, dăruit unui șef carp, poate la începutul sec. III e.n., când puterea dacilor carpi era în plină ascensiune.

În sfârșit, o altă firească întrebare pe care trebuie să ne-o punem este cea referitoare la perioada și condițiile de îngropare. Nici în această privință nu avem mai multă certitudine, deoarece, chiar dacă am lua în considerare tezaurele de denari romani descoperite în apropiere, ascunderea acestora nu corespunde cu data monedei *terminus post quem*<sup>70</sup>. De altfel, la concluzii similare s-a ajuns și în ceea ce privește tezaurele de vase de argint<sup>71</sup>. Și în cazul de la Muncelul de Sus, dacă mai adăugăm că se observă o uzură pronunțată a vaselor, trebuie să presupunem că au fost îngropate cândva în secolul al III-lea, când anumite evenimente i-au silit pe autohtoni să-și ia măsurile de siguranță cuvenite.

În fine, mai adăugăm că tezaurul de la Muncelul de Sus, reprezintă singura descoperire de acest gen găsită pînă acum pe teritoriul țării noastre, adăugînd noi și însemnate date la capitolul tereuticii romane, dar și la cel privitor la nivelul de civilizație atins de triburile autohtone de la răsărit de Carpați, în sec. II—III e.n.

69 H.—J. Eggers, *op. cit.*, I, p. 73; K. Majewski, *Importy rzymskie na ziemiach Słowiańskich*, Wrocław, 1949, p. 20—28; D. Tudor, *loc. cit.*, R. Theodorescu, *Despre periodizarea și unele aspecte ale artei metalelor...*, *op. cit.*, p. 23; V. Mihăilescu-Bîrliba, *Legăturile dintre lumea romană și populațiile „barbare“ de la est și nord de Carpații Răsăriteni în prima jumătate a mileniului I e.n., reflectate în primul rînd prin descoperirile monetare* (Rezumatul tezei de doctorat), București, 1975, p. 23—24.

70 V. Mihăilescu-Bîrliba, *op. cit.*, p. 17 și urm.

71 H. B. Walters, discutînd tezaurul de la Chaourcc, arată că asemenea vase, produse mai ales între 150—250 e.n., au fost îngropate îndeosebi în sec. III e.n. (*op. cit.*, p. XXI).