

CONTRIBUȚII ARHEOLOGICE LA ISTORIA ORAȘULUI BACĂU

de ALEXANDRU ARTIMON

Cercetările arheologice întreprinse la Bacău au avut în atenție și problema formării și dezvoltării orașului medieval în această parte a țării.

Bacăul este situat în partea de est a subcarpaților Moldovei, în zona de confluență a râului Bistrița cu Siretul, la o altitudine de circa 170 m.¹ Această poziție naturală, deosebit de favorabilă, a făcut ca teritoriul să fie locuit din cele mai vechi timpuri, după cum o dovedesc descoperirile arheologice efectuate în zona central-estică a orașului, pe terasa inferioară a Bistriței, unde au fost surprinse urme de locuire din epoca bronzului, ca și din secolele IV—V și VI—VII e.n.²

O importanță deosebită cunoaște așezarea de la Bacău în perioada feudală, când devine unul din orașele însemnate ale Moldovei fiind menționat documentar pentru prima dată în privilegiul comercial acordat de Alexandru cel Bun, la 6 octombrie 1406, negustorilor din Liov. În acest privilegiu se arată că „cine va duce postav în Țara Românească, va da la vama principală, în Suceava, de grivnă cîte trei groși, iar la margine, în Bacău, de grivnă doi groși. Iar dacă vor aduce din Țara Românească, fie piper, fie lînă sau orîce, vor plăti pentru 12 cîntare, în Bacău, o jumătate de rublă de argint”.³

Deși problemele legate de istoria orașului medieval Bacău nu au reținut pînă acum în mod special atenția cercetătorilor, totuși merită să menționăm faptul că în diverse lucrări referitoare la istoria Moldovei, se găsesc unele referiri la acest oraș.⁴ Acest lucru se explică prin aceea

1 V. Cucu, *Orașele României*, București, 1970, p. 183.

2 Ieșan Mitrea și Al. Artimon, în *Carpica*, IV, 1971, p. 225—252.

3 M. Costăchescu, *Documentele moldovenești înainte de Ștefan cel Mare*, vol. II, Iași, 1932, p. 631—632.

4 N. Iorga, *Istoria românilor prin căldători*, vol. I, București, 1928, p. 319—320; *Istoria României*, Ed. Acad. R.P.R., vol. II, 1962, p. 291, 635, 638; Constantin C. Ciurescu, *Tîrguri sau orașe și cetăți moldovene din secolul al X-lea pînă la mijlocul secolului al XVI-lea*, București, 1967, p. 178—182; D. Ciurea, în *Anuarul*, Iași, VII, 1970, p. 21.

că aşezarea de aici, situată pe drumul principal de pe valea Siretului, cu ramificaţiile lui spre Transilvania, a avut o oarecare importanţă în istoria politică şi social-economică a Moldovei.

În lipsa unor informaţii documentare mai ample referitoare la începuturile şi dezvoltarea aşezării urbane de la Bacău, un rol important revine cercetărilor arheologice. Primele investigaţii arheologice au fost efectuate în zona central-estică a oraşului, în curtea bisericii Precista (fig. 1/1).⁵ Cu acest prilej au fost scoase la iveală fundaţiile Curţii domneşti ridicate de Alexandru, fiul lui Ştefan cel Mare.⁶ Continuarea cercetărilor arheologice în zona imediat apropiată Curţii domneşti ne-a prilejuit constatarea existenţei unei aşezări medievale de la sfârşitul secolului al XIV-lea şi prima jumătate a secolului al XV-lea.⁷ Acest nivel de locuire, anterior Curţii domneşti, a fost surprins în toată suprafaţa cercetată. Cu această ocazie s-au dezvelit cinci locuinţe şi două cuptoare. Nu încapă nici o îndoială că au fost mai multe locuinţe, aşa cum rezultă din găsirea în perimetrul săpat de noi a unor numeroase fragmente ceramice, urme de vatră şi chirpic, dar ele au fost distruse de intervenţiile ulterioare legate de amenajarea Curţii domneşti, iar mai târziu de cimitirul medieval care a luat fiinţă în jurul bisericii Precista.

Locuinţele descoperite sînt de suprafaţă şi adîncite în pămînt. Cele de suprafaţă se aflau la adîncimea maximă de 0,50 m faţă de nivelul actual de călcare. Deşi n-au putut să fie reconstituite complet, din cauză că terenul a fost răzuit pentru amenajarea Curţii domneşti, s-a constatat că sînt destul de spaţioase. Vetrele locuinţelor au fost amenajate pe un strat de prundiş, peste care s-au aranjat resturi de fragmente ceramice, după care suprafaţa respectivă a fost lutuită. Ele erau destul de arse, aşa cum rezultă din grosimea arsurii care era de cca 7 cm, ceea ce ne dovedeşte că locuinţele au fost folosite o perioadă mai îndelungată de timp.

Locuinţele adîncite în pămînt sînt de tipul bordeielor şi semibordeielor. Unele din ele au laturile de cca. 2,70 x 1,80 m, iar altele sînt ceva mai mari, avînd laturile de cca. 3,50 x 3,25 m.

O semnificaţie aparte o reprezintă descoperirea celor două cuptoare. Primul, de formă tronconică, avea înălţimea bolţii de circa 0,80 m şi diametrul de 1,10 m, iar la nivelul vetrei cuptorului se afla o groapă de deservire în lungime de 2,20 m. Al doilea cuptor, cu înălţimea bolţii de circa 0,70 m şi diametrul de 1,45 m, avea două guri de foc şi două gropi. Din constatările efectuate a reieşit că primul cuptor a fost folosit pentru uzul casnic, iar al doilea fiind întrebunţat pentru ars oale.⁸

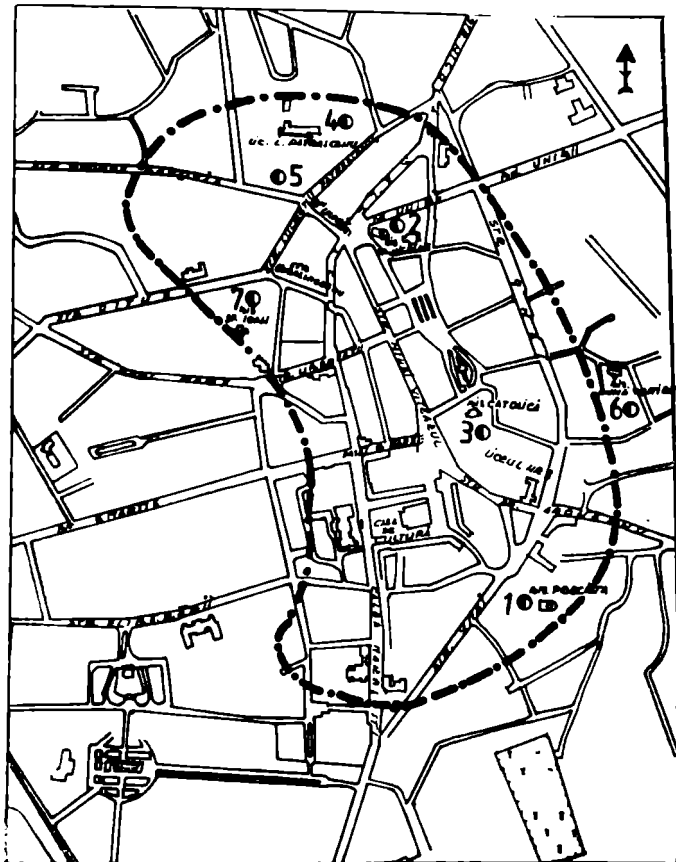
În locuinţe şi cuptoare s-a descoperit un bogat material arheologic compus din ceramică, monede şi obiecte din metal (piroane, cuie, cuţite, vîrfuri de săgeţi, cataramă, unelte de pescuit). Aceste materiale sînt deo-

⁵ Cercetările arheologice au fost efectuate în anii 1967—1968 de Iulian Antonescu.

⁶ Iulian Antonescu, în *Carpica*, II, 1969, p. 331—342.

⁷ A. Artimon şi I. Mitrea, în *Carpica*, VIII, 1978, p. 191—224.

⁸ *Ibidem*, p. 198—200, fig. 6, 7 şi 8.



0 100 200 300 400 500 m 1000 m

LEGENDĂ



-  Zona veche a orașului Bacău (sec XIV XVII)
-  Puncte în care s-au făcut cercetări arheologice

FIG. 1 — Harta orașului Bacău cu localizarea zonei vechi (sec. XIV—XVII).

sebit de prețioase pentru stabilirea unui tablou al vieții oamenilor ce au locuit în această perioadă la Bacău.

Ceramica descoperită în zona cercetată se împarte în două categorii.

Prima categorie, mai numeroasă, o formează ceramica lucrată dintr-o pastă bine frământată, de culoare cărămie sau cenușie, în amestec cu nisip și uneori microprundișuri, tecul căreia s-a folosit ca degresant și uneori microprundișuri. Vasele pe ambele fețe sînt zgrunțuroase. Fragmentele cele mai numeroase provin de la oale-borcan, căni, castroane, capace și vâscioare (opaite). Decorul predominant este cel canelat. Subliniem că ceramica descoperită aici are apropiate analogii cu cea de la Suceava⁹, Iași¹⁰, Baia¹¹, Roman¹² (fig. 2).

A doua categorie o constituie ceramica lucrată dintr-un lut de foarte bună calitate, în amestecul căreia s-a folosit un nisip fin. Lucrată la roată rapidă, această ceramică are pasta foarte bine frământată, vasele prezentînd în spărtură un aspect compact, fără spații goale. În majoritatea cazurilor ceramica din această categorie este de culoare cenușie și mai rar roșie.

Ceramica cenușie fină se compune din fragmente provenind de la căni cu toartă și gură trilobată, căni cu gura în formă de cioc, ulcioare și cupe. Tipurile de vase descoperite aici și aparținînd celei de-a doua categorii se aseamănă cu cele de la Roman, Suceava, Iași, Baia datate la sfîrșitul secolului al XIV-lea — începutul secolului al XV-lea¹³.

Decorațiunile folosite la vasele din categoria ceramicii fine (cenușie sau roșie), se compun din linii oblice paralele, dispuse în triunghiuri, benzi de linii oblice întretăiate de alte linii izolate, decor în rețea. De asemenea s-au identificat și unele fragmente ceramice ce au un decor realizat cu roțița dințată și ruloul.

În special ne referim la găsirea unei părți dintr-o cană cu gura trilobată, lucrată dintr-o pastă fină cenușie și la care s-a realizat un decor, caracterizat prin motivul ștampilat cu figuri în relief. Acest decor a fost realizat cu un rulou, pe care au fost săpate în negativ diferite figuri. Prin rotirea acestui rulou pe umărul vasului rezulta un motiv ștampilat ale cărui figuri în pozitiv se repetă constant la o anumită distanță ce corespunde perimetrului ruloului — ștampilă. În-

⁹ M. D. Matei, *Contribuții arheologice la istoria orașului Suceava*, București, 1963, p. 13—77; Elena Bunioc, în *SCIV*, XV, 2, 1964, p. 205—221; Idem., *SCIV*, 17, 1966, 2, p. 229—309.

¹⁰ Al. Andronic, în *Arheologia Moldovei*, I, 1961, p. 271—279; Al. Andronic, Eugenia Neamțu și M. Dinu, în *Arheologia Moldovei*, V, 1967, p. 198—199, 210—215.

¹¹ Dan Gh. Teodor și Emilia Zaharia, *Materiale*, IX, 1970, p. 353—366; Eugenia Neamțu, *Vasile Neamțu, Stela Choptea, Orașul medieval Bala în secolele XIV—XVII*, Iași, 1960, p. 111—117.

¹² M. D. Matei, L. Chițescu, *Dacia*, NS, X, 1966, p. 298—301; Idem., *S.M.M.I.M.*, 1, 1968, p. 40—41.

¹³ M. D. Matei, L. Chițescu, *S.M.M.I.M.*, 1, 1968, p. 41—49; M. D. Matei, *op. cit.*, p. 191—190; Al. Andronic, Eugenia Neamțu și M. Dinu, *op. cit.*, p. 213; Dan Gh. Teodor și Emilia Zaharia, *op. cit.*, p. 359—360.

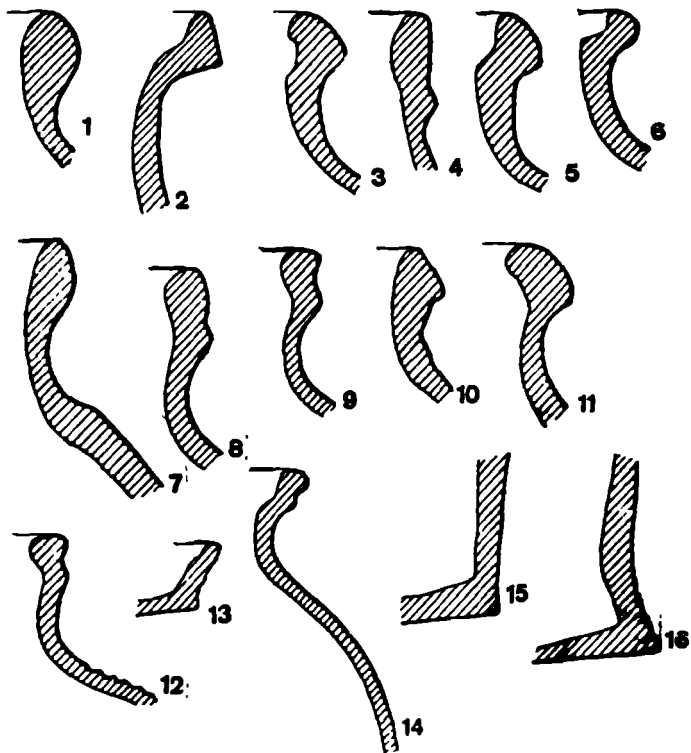


Fig. 2 — Bacău — Curtea Domnească. Profile caracteristice pentru ceramica locală de la sfârșitul secolului al XIV-lea — prima jumătate a secolului al XV-lea.

cadrat între două rânduri de puncte pătrate, adâncite, se află stilizat un iepure, după care urmează o vulpe în mers, întrerupt de un fond de plasă și în continuare sînt rediate două păsări. Motivul ștampilat cu figuri în relief se repetă constant (fig. 3).

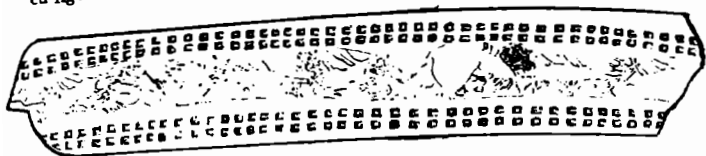


Fig. 3 — Bacău — Curtea Domnească. Detaliu de pe vasul decorat prin motivul ștampilat cu figuri în relief.

Menționăm că tipul de vase cu decor caracterizat prin motivul ștampilat au fost descoperite în cetatea mușatină de la Roman¹⁴ și în orașul Siret¹⁵. Descoperirea și la Bacău a ceramicii fine pe care unii cercetători o atribuie unor coloniști străini,¹⁶ prezintă o semnificație aparte în dezvoltarea acestui centru orașenesc la sfîrșitul veacului al XIV-lea și începutul veacului al XV-lea. Ne referim la faptul că această ceramică a fost găsită numai în centrele urbane din această vreme precum au fost Suceava, Siretul, Baia, Roman și Tg. Trotuș¹⁷.

Pentru datarea așezării medievale de un real folos ne-au fost monedele ce s-au găsit și care sînt emise de domnitorii Moldovei: Petru Mușat (1375—1391), Ștefan I Mușat (1394—1399) și Alexandru cel Bun (1400—1432)¹⁸.

Pe lângă obiectele menționate mai sus, au fost descoperite și numeroase cuie, piroane, cuțite, cataramе, vîrfuri de săgeți etc. De asemenea, s-au găsit și bucăți de zgură și lupe care provin cu certitudine de la atelierele unor meșteșugari ce au existat la Bacău în acea vreme.

Cercetările arheologice întreprinse aici au contribuit la clarificarea unor date privitoare la începuturile orașului Bacău.

În același timp, s-a observat că zona respectivă a fost afectată de ridicarea în această parte a orașului, în a doua jumătate a secolului al XV-lea, a Curții domnești. Din constatările întreprinse a reieșit că terenul a fost răzuit cu prilejul construirii palatului domnesc. Subliniem că o situație similară a fost observată și la Suceava¹⁹, unde nivelul

14 M. D. Matei, L. Chișescu, *op. cit.*, p. 142—146; L. Chișescu, *SCIV*, 15, 3, 1964, p. 411 și urm.

15 Stela Cheptea, *Arheologia Moldovei*, VII, 1972, p. 351 și 354, fig. 8.

16 M. D. Matei, *op. cit.*, p. 151—159.

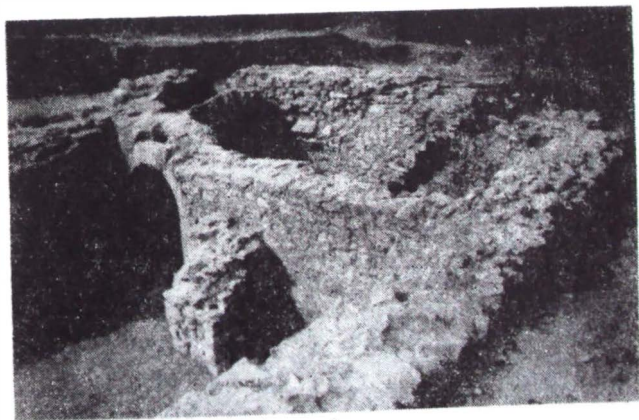
17 O prezentare mai detaliată asupra ceramicii din sec. XIV și prima jumătate a secolului al XV-lea descoperită la Curtea domnească din Bacău, vezi la Al. Artimon și I. Mitrea, *op. cit.*, p. 200—217.

18 Al. Artimon și I. Mitrea, *op. cit.*, p. 217—219.

19 Șantierul arheologic Suceava, în *Materiala*, IX, 1970, p. 386.



1



2

Fig. 4 — Bacău — Curtea Domnească. 1. Vedere de ansamblu. 2. Detaliu de la intrare.

de locuire anterior înălțării Curții domnești a fost răzuit odată cu amenajările reclamate de construcția respectivă.

În urma investigațiilor arheologice s-au scos la iveală fundațiile Curții domnești²⁰. După degajarea ruinelor, a fost scoasă la suprafață întreaga construcție, de formă dreptunghiulară, formată din zidărie de piatră brută cu mortar de var hidraulic, cu dimensiunile în exterior de 17,90 × 8,50 m (fig. 4).

Din cele constatate a reieșit că pivnița palatului domnesc se compune din două încăperi :

a) încăperea mare (12,50 × 6,20 m) cu patru stâlpi în axul longitudinal. Stâlpii de capăt sînt adosați pereților, atît în elevație cît și în fundație. În peretele de est sînt două nișe gemene, la distanță de 1,30 m de peretele despărțitor al celei de a doua încăperi (fig. 4/1).

b) încăperea mică (camera scării) cu dimensiunile de 6,25 × 2,15 m. În peretele de nord și cel ce desparte camera mică de cea mare, au fost descoperite urmele treptelor de lemn. S-a putut identifica un număr de 11 trepte (fig. 4/2).

Peretele despărțitor dintre cele două încăperi nu are în elevație zidăria de piatră țesută cu pereții adiacenți, fundațiile lor sînt însă continue.

Golul de comunicare între încăperi are un frumos ancadrament de piatră în plin centru, ce pare a nu fi fost destinat dintr-un început beciului. Finisarea ancadramentului distonează cu zidăria peretelui în care e montat, aceasta fiind executată mai neingrijit, chiar decît zidăria celorlalți pereți. În peretele de nord al camerei scării, în dreptul platformei de pornire a treptelor, sînt două nișe gemene cu arce și zidărie de cărămidă.

În capătul de vest al camerei scării se află un început de boltă ce acoperea suprafața platformei de pornire a scării, iar deasupra urmelor treptelor, pe peretele de nord și cel despărțitor, la înălțimea de 1,76 m de la urma primei trepte se observă urma primului rînd de cărămizi, a bolții cilindrice în pantă ce acoperea scara.

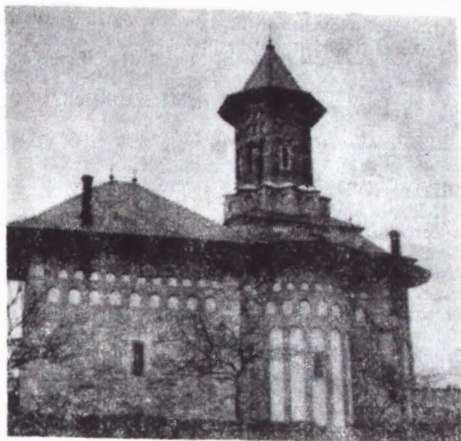
În încăperea cea mare nu s-a observat nici o urmă de naștere a bolților și nici nu s-au găsit goluri de reazim ale vreunui planșeu de lemn.

Din analiza materialului arheologic găsit pe nivelul de construcție (ne referim la fragmentele ceramice), s-a stabilit că edificiul domnesc a fost construit în a doua jumătate a veacului al XV-lea. În orice caz, la vremea cînd Alexandru, fiul lui Ștefan cel Mare, emite din Bacău la anii 1482 și 1488 două acte²¹, palatul domnesc funcționa.

În imediata apropiere a Curții domnești, la scurt timp, Alexandru Voievod ridică la 1 ianuarie 1491, așa cum rezultă din pisanția așezată la intrare, biserica Adormirea Maicii Domnului, de plan treflat, cu turlă pe naos (fig. 5/1).

²⁰ Iulian Antonescu, *op. cit.*, p. 331—342; Iulian Antonescu și Al. Artimon, *Date noi privind Curtea Domnească din Bacău* (manuscris).

²¹ I. Bogdan, *Documentele lui Ștefan cel Mare*, I, București, 1913, p. 37—38.



1



2

Fig. 5 — 1. Biserica ridicată la 1491, de Alexandru Voievod, fiul lui Ștefan cel Mare. 2. Zidurile bisericii de la începutul secolului al XVI-lea, descoperită în incinta catedralei Sf. Nicolae.

Cercetările arheologice întreprinse la Curtea domnească s-au soldat cu descoperirea unui bogat material format din ceramică de uz casnic smălțuită și nesmălțuită, (căni, pahare, castroane, cupe) ceramică ornamentală (cahle cu reprezentări florale și geometrice, reprezentarea stementală (cahle cu reprezentări de cavaleri medievali etc.), obiecte de fier și monede ²².

De asemenea, a fost surprins și pavajul din jurul Curții și bisericii domnești. Pe pavaj s-au găsit fragmente ceramice din a doua jumătate a secolului al XV-lea, cit și o monedă turcească (aspru), emisă de Baiazid al II-lea, la anul 1481.

În urma cercetărilor efectuate, s-a precizat că edificiul domnesc a funcționat până în primele decenii ale secolului al XVI-lea. Astfel, în ultimul strat de umplutură, din pivnița palatului, format din pietre, cărămizi, mortar, fragmente ceramice, cărbune, cenușă și obiecte de fier, s-a descoperit o monedă ungurească de argint, emisă în anul 1517 de Ludovic al II-lea (1516—1526). Descoperirea acestei monede, în ultimul strat ce provine de la incendierea și dărîmarea construcției, ne arată clar, că distrugerea Curții domnești a avut loc după anul 1517, probabil în perioada domniei lui Ștefăniță Voievod (1517—1527) sau a primei domnii a lui Petru Rareș (1527—1538).

După distrugerea Curții, în această zonă, în jurul bisericii Precista, a început să funcționeze un cimitir de caracter orașenesc. Cele mai vechi morminte sînt din secolul al XVI-lea. În ele s-au găsit monede de la Ferdinand I, emise în anii 1538, 1543, 1556.

Din totalul celor 93 morminte dezvelite, s-a constatat că 15 sînt din secolul XVI, 8 din secolul XVII, 27 din secolul XVIII și 43 din secolul XIX ²³.

Din informațiile documentare rezultă că palatul domnesc de la Bacău era în ruine în secolul al XVII-lea cînd îl vede călătorul străin Bandini ²⁴.

În afara cercetărilor de la Curtea domnească, menționăm că și în alte puncte ale orașului Bacău s-au întreprins investigații arheologice.

Astfel, în curtea catedralei Sf. Nicolae au fost efectuate ample săpături arheologice în perioada 1971—1972 (fig. 1/2) ²⁵. Cercetările întreprinse aici au fost determinate de descoperirea în apropiere, pe Bulevardul Unirii, cu prilejul unor lucrări edilitar-gospodărești, a unor morminte și monede din secolele XV—XVI. Între monedele găsite menționăm un dublu gros emis de domnitorul Moldovei Ștefan al II-lea (1433—1435) și un groș emis de Ștefăniță Voievod (1517—1527).

Investigațiile arheologice au cuprins aproape întreaga zonă a curții catedralei Sf. Nicolae și au constatat din 8 secțiuni și mai multe casețe (fig. 6). În suprafața cercetată s-a observat că cel mai vechi nivel de

²² Iulian Antonescu, op. cit., p. 334—338.

²³ O prezentare mai amplă a cimitirului în articolul lui Iulian Antonescu și Al. Artimon, Date noi privind Curtea Domnească din Bacău (manuscris).

²⁴ Codex Bandinus, ed. V.A. Urechia, p. 83.

²⁵ Rezultatele integrale ale cercetărilor de aici vor face obiectul unui articol special.

locuire aparține sfârșitului secolului al XIV-lea — prima jumătate a secolului al XV-lea. Cu acest prilej, s-au descoperit fragmente ceramice caracteristice acestei perioade istorice, identice cu cele găsite la Curtea domnească. De asemenea s-a găsit o monedă din categoria jumătăților de groși, emisă de domnitorul Alexandru cel Bun la 1408²⁶.

Aceste urme de locuire au fost identificate numai în anumite porțiuni din zona cercetată, întrucât majoritatea terenului a fost răscolit de construcțiile ridicate aici începând cu sec. XVI și de cimitirul medieval.

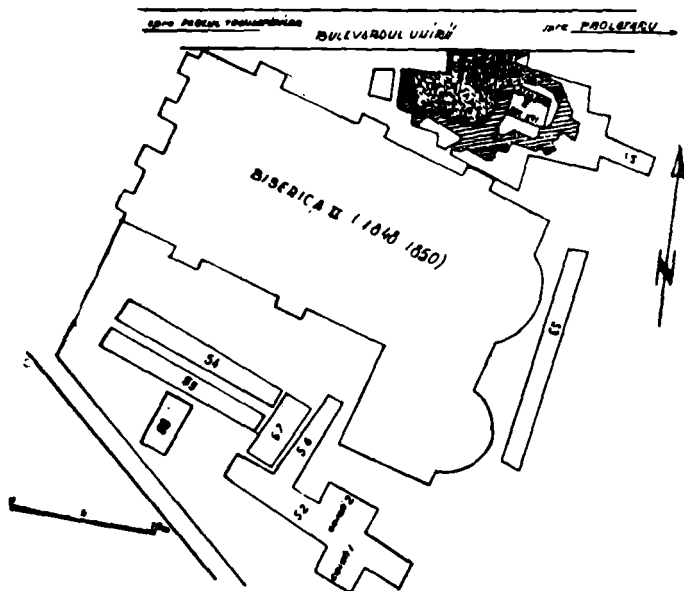


Fig. 6 — Bacău — Biserica Sf. Nicolae. Planul general al săpăturilor arheologice cu localizarea bisericii de la începutul secolului al XVI-lea.

²⁶ Octavian Iliescu, *Moneda în România*, București, 1970, p. 27.

Cercetările arheologice au avut ca rezultat principal dezvelirea fundațiilor unei construcții anterioare actualei catedrale, ridicată între anii 1848—1850. După trasarea mai multor secțiuni și casete s-au descoperit zidurile unei biserici și au fost dezvelite mai multe morminte care făceau parte dintr-un întins cimitir.

Lucrările întreprinse la zidurile acestui vechi monument istoric au fost îngreunate de faptul că anumite porțiuni din această construcție au fost distruse de actuala biserică, și de cavourile unor morminte tîrzii din sec. XIX, iar alte părți n-au putut să fie cercetate din cauza unor condiții obiective (existența unui gard de piatră ce n-a putut să fie demantelat, cît și a Bulevardului Unirii).

Cu toate acestea, s-a reușit să se dezvelească zidurile altarului bisericii, o parte din naosul construcției, și anumite suprafețe din pavajul bisericii (fig. 5/2; fig. 6).

Din observațiile efectuate a reieșit că biserica a fost construită la începutul secolului al XVI-lea. Într-adevăr, pe nivelul de construcție, acolo unde a fost surprins, s-au găsit fragmente ceramice din secolul XVI, și o monedă cu valoarea de un dinar emisă de Wladislav la anii 1498—1503.

Întreaga fundație a bisericii a fost făcută din pietre de carieră de dimensiuni mici, mijlocii și mari, prinse cu un mortar alcătuit din var, nisip și cărbune.

Urmărind traseul fundațiilor, cercetările au demonstrat că biserica era constituită din altar, naos și pronaos. Din cele observate, atît cît s-a putut cerceta, a reieșit că biserica, probabil, face parte din tipul de monumente de plan dreptunghiular, cu absida altarului poligonală, avînd și doi contraforți în partea de sud. Nu s-a reușit să se dezvelească pronaosul bisericii.

Imediat după construirea bisericii, în jurul ei a început să se formeze un cimitir, iar mormintele cele mai vechi dezvelite sînt din prima jumătate a secolului al XVI-lea.

Cercetările întreprinse în interiorul bisericii au arătat că monumentul, după refaceri repetate în decursul vremurilor, a fost distrus la mijlocul secolului al XIX-lea și s-a ridicat actuala catedrală, între anii 1848—1850.

Cu ocazia unor lucrări de canalizare efectuate în 1966 pe drumul principal Bacău—Roman, la cca. 30 m nord de catedrala Sf. Nicolae au fost găsite morminte, din care, la unul, s-a identificat o monedă emisă de Ștefan al II-lea (1433—1435). Pe această bază, considerăm că au existat, probabil, morminte din secolul al XV-lea și un monument din această vreme.

Pentru verificarea zonei vechi a orașului Bacău s-a întreprins un sondaj de informare în curtea bisericii catolice (fig. 1/3), cu care prilej s-au recuperat fragmente ceramice caracteristice sfîrșitului secolului XIV — primei jumătăți a secolului al XV-lea. De asemenea, s-au găsit și materiale arheologice (ceramică, fragmente de la cable) din veacurile următoare (sec. XVI—XIX).

O contribuție deosebită la cunoașterea unor aspecte din istoria orașului au adus-o cercetările arheologice întreprinse în 1975, pe str. Lucrețiu Pătrășcanu la nr. 14, în grădina locuitorului Dobre Anastas (fig. 1/4). În cadrul unor secțiuni și casețe trasate aici s-a observat că urmele cele mai vechi de locuire aparțin veacurilor VI—VII, identice cu materialele din această vreme găsite la Curtea domnească. De asemenea, s-au descoperit și fragmente ceramice datînd de la sfîrșitul secolului XIV — prima jumătate a secolului al XV-lea. Obiectivul principal care l-am avut în atenție a fost cercetarea unui vechi cimitir. Într-adevăr, în secțiunile practicate s-au descoperit un număr de 20 de morminte care făceau parte dintr-un întins cimitir. Pe baza observațiilor stratigrafice, a obiectelor ceramice găsite în gropile mormintelor reiese că cimitirul datează din secolele XV—XVII.

Studierea mormintelor dezvelite aici a dus la o serie de observații asupra felului de înmormîntare, a ritului și obiectelor de inventar.

Inhumația s-a făcut la unele morminte în groapă simplă, iar la altele în sicrie. Adîncimea la care se aflau scheletele față de nivelul actual de călcare variază între 1,00—1,50 m.

Ritul de înmormîntare era cel creștin, inhumații fiind orientați cu capul la vest și picioarele la est. Un detaliu ce deosebește între ele mormintele, este poziția brațelor. Sub acest aspect, au apărut schelete cu ambele brațe încrucișate pe piept sau abdomen, altele avînd un braț paralel cu corpul, iar al doilea îndoit pe piept sau în regiunea abdomenului. În morminte nu s-a găsit nici un fel de inventar.

Din constatările întreprinse a reieșit că cimitirul se întindea pe o mare suprafață, dar din motive obiective (construcțiile actuale și terenul cultivat din jurul lor) nu a putut să fie cercetat integral.

Într-o zonă apropiată se află construcția de cult (biserica), care cu siguranță era mai veche decît cimitirul.

Din analiza unor izvoare scrise ar reieși că aici a existat vechea biserică catolică, transformată în sediul episcopiei catolice la sfîrșitul secolului al XVI-lea. Această construcție a durat pînă la 1676 cînd datorită revărsărilor Bistriței se prăbușește.

Un martor contemporan ne relatează că la intrarea lui în serviciu a găsit „...biserica din Bacău, departe numai vreo cincizeci de pași de Bistrița, rîu foarte repede și primejdios de trecut; m-am străduit a repara biserica amenințată cu prăbușirea, dar în zadar... Mai tîrziu, am făcut să iasă la lucru orașul și satele din împrejurimi, dar după ce făcusem și aproape sfîrșisem zăgazu pentru abaterea apei, veni o ploaie care ținu neîntreput o săptămînă, și într-aceea surpîndu-se pămîntul de furia rîului, ...biserica se nărui cu mare zgomot, împotriva tuturor așteptărilor noastre, ca una care, oricum, nu era tocmai lîngă apă, ... în ziua de 21 septembrie 1676”²⁷.

27 *Revista catolică*, Anul I, 1912, nr. 4, p. 579—580.

Cercetările au confirmat existența acestei construcții și a cimitirului din jurul ei în zona în care am efectuat săpături arheologice în 1975 (fig. 1/4).

În apropierea locului unde am descoperit cimitirul, tot pe str. Lucrețiu Pătrășcanu s-au găsit materiale arheologice (vase pentru uz casnic și vase decorative), datate la sfârșitul secolului al XIV-lea și începutul secolului al XV-lea²⁸.

Un sondaj arheologic s-a întreprins în perimetrul Băncii Naționale și care a fost determinat de ridicarea unor construcții (fig. 1/5). Cu acest prilej, s-a dezvelit o groapă menajeră, în umplutura căreia s-au găsit numeroase fragmente ceramice datate la sfârșitul secolului al XIV-lea — începutul secolului al XV-lea și identice cu cele de la Curtea domnească.

O atenție deosebită am acordat studierii zonei de est a orașului pentru stabilirea perimetrului vechi. În această direcție am executat un sondaj de informare în curtea bisericii Buna Vestire și am constatat că cel mai vechi nivel de locuire aparține veacului al XVIII-lea (fig. 1/6)

În partea de nord-vest a orașului s-a urmărit stabilirea zonei vechi printr-un sondaj ce s-a întreprins în curtea bisericii Sf. Ioan, monument ridicat la anul 1801 (fig. 1/7). Cu acest prilej s-a observat că cele mai vechi urme de locuire aparțin sfârșitului secolului al XIV-lea — începutul secolului al XV-lea.

În alte zone ale orașului (pe strada Luminii, str. Traian, Piața Florescu), prin cercetări de suprafață și de salvare (acestea din urmă datorându-se lucrărilor edilitar-gospodărești), au fost găsite fragmente ceramice caracteristice sfârșitului secolului al XIV-lea — începutul secolului al XV-lea.

Cercetările arheologice efectuate la Bacău în perioada anilor 1968—1980 au contribuit în mare parte la clarificarea unor probleme privind geneza și dezvoltarea orașului Bacău. Ele au scos la iveală materiale bogate care sînt în măsură să ne ofere unele indicii asupra dezvoltării tirgului Bacău, despre care mențiunile documentare de la începutul secolului al XV-lea ne vorbesc ca de un punct vamal important pentru economia statului moldovean²⁹.

Săpăturile arheologice sistematice, lucrările de salvare sau ocazionale au dat rezultate pozitive, care ne permit în primul rînd să alcătuim o hartă a dezvoltării teritoriale a orașului Bacău în epoca medievală și în al doilea rînd să încercăm unele precizări în legătură cu vechimea orașului medieval.

Pornind de la nucleul din zona Curții domnești, unde prezența omului se documentează încă din epoca bronzului, așezarea umană de aici s-a extins treptat în perioada feudală spre nord.

În lumina cercetărilor arheologice, a descoperirilor întimplătoare s-a stabilit ona veche a orașului din secolele XIV—XVII (fig. 1). Se ob-

²⁸ Al. Artimon, în *Carpați*, VII, 1975, p. 317, fig. 2/1, 2, 3.

²⁹ M. Costăchescu, *op. cit.*, vol. II, Iași, 1931, p. 631—632.

servă că cele mai vechi urme de locuire se află în partea central-estică a orașului și care se extind treptat spre nord, vest și sud.

Pentru precizarea vechimii orașului descoperirile efectuate la Curtea domnească prezintă un deosebit interes, fiind vorba aici de un complex de natură orășenească cu un foarte bogat material arheologic (ceramică, cahle, monede, obiecte de fier), dovedind o locuire intensă în acest punct încă de la finele veacului al XIV-lea.

Așezarea medievală care s-a dezvoltat pe locul actualului oraș Bacău s-a putut transforma într-o așezare orășenească datorită dezvoltării forțelor de producție și diviziunii sociale a muncii din epoca feudală în primul rînd, și în al doilea rînd datorită poziției sale geografice, favorizată de o climă prielnică, de bogății naturale și cu o populație aflată în creștere, fiind așezată și într-o zonă unde circulau mărfurile pe drumul comercial de pe Valea Siretului, cu ramificațiile lui spre Transilvania.

Acest proces istoric a avut loc, așa cum o dovedesc cercetările arheologice, în a doua jumătate a secolului al XIV-lea.

La aceasta se mai adaugă și faptul că în jurul orașului există o centură de sate, care din punct de vedere economic gravitau către acest centru urban, mai ales în secolul al XV-lea. Menționăm în această direcție faptul că pe baza izvoarelor scrise s-au identificat un număr de mai bine de 30 sate atestate documentar în secolul XV și situate într-o zonă ce nu depășea 30 km.

Descoperirea la Bacău a unor numeroase obiecte lucrate de meșteri localnici sau provenite pe calea schimbului din țările vecine demonstrează existența la finele veacului al XIV-lea a unor elemente din domeniul producției și al desfacerii.

Nu lipsite de importanță sînt și alte izvoare care arată că în acest centru pulsa o activitate deosebită. La fel ca și din celelalte orașe ca: Baia, Suceava, Roman și din Bacău plecau la studii în stăinătate fiii locuitorilor de aici. Un anume Mathias de Bachkowya (Bacău) este trecut la anul 1409 pe lista studenților moldoveni care studiau la Universitatea din Cracovia³⁰.

De asemenea o delegație a orașenilor din Bacău a participat la discutarea unor probleme religioase pe plan internațional, la conciliul de la Constanța din anul 1415³¹.

Interesante și pline de sugestii pentru înțelegerea istoriei de început a orașului Bacău sînt datele cuprinse în documentul dat de Ștefan Voievod la 26 mai 1435 prin care scria sfaturilor din Bacău și Troțuș să vegheze ca să nu mai fie împiedicați și păgubiți negustorii brașoveni³².

30 R. Manolescu, în *Cultura moldovenească în timpul lui Ștefan cel Mare*, București, 1964, p. 80.

31 C. I. Karadja, în *Analele Academiei Române, Mem. Sect. Ist. seria III-a., t. VII* (1927), p. 82.

32 M. Costăchescu, op. cit., vol. II, p. 677.

Din acest document reiese că orășenii din Bacău erau nemulțumiți de avantajele acordate de domnie negustorilor străini și de concurența lor.

Acest proces istoric a avut loc atunci când în orașele din Moldova (printre care și Bacăul), se dezvoltase într-o măsură însemnată meșteșugurile și comerțul și când asistăm la o maturizare a orășenilor, ceea ce va determina o luptă pentru piață dintre negustorii localnici și cei străini.

Orașul va cunoaște o dezvoltare mai deosebită în a doua jumătate a secolului al XV-lea, odată cu stabilirea reședinței lui Alexandru Voievod, fiul lui Ștefan cel Mare. El era asociat la domnie și avea sub supravegherea sa sudul țării³³, așa cum rezultă din două documente date de acesta de la curtea sa din Bacău. Este vorba de actele emanate din cancelaria lui Alexandru din 18 ianuarie 1482 și 26 iunie 1488³⁴.

Despre existența unei Curți domnești la Bacău avem o mențiune într-un document din 20 aprilie 1491, în care Ștefan cel Mare dăruiește mănăstirii Tazlău un sat „ascultător de Curțile de la Bacău“³⁵.

Săpăturile arheologice efectuate la Bacău confirmă afirmațiile unor cercetători privind existența orașului Bacău începând cu sfârșitul secolului al XIV-lea — începutul secolului al XV-lea³⁶. Sintem convinși că cercetările viitoare vor aduce date în plus privind procesul de apariție și dezvoltare a acestui oraș.

CONTRIBUTION ARCHÉOLOGIQUE A L'HISTOIRE DE LA VILLE DE BACĂU

Résumé

Dans cet article l'auteur présente les recherches archéologiques effectuées dans la ville de Bacău et leurs implications sur la formation et le développement de la ville médiévale située au centre de la Moldavie.

On a présenté les premières investigations archéologiques effectuées à Bacău, qui ont comme résultat la découverte des Cours princières d'Etienne le Grand et de son fils Alexandre. Dans la zone limitrophe, on a découvert un habitat médiéval daté à la fin du XIV^e siècle et la première moitié de XV^e siècle.

Les plus anciennes traces d'habitation trouvés dans la zone est-centrale de la ville (daté de l'époque du bronze, de IV—V—VI—VII^e siècle), se sont répandues graduellement au nord, ouest et au sud. Le riche matériel archéologique Y découvert (la céramique, des carreaux des poêles, des monnaies et des objets et fer), prouvent une intense habitation dès la fin du XIV^e siècle.

En conclusion, l'auteur montre que les recherches archéologiques ont documenté l'existence de la ville de Bacău dès la deuxième moitié de XIV^e siècle.

33 D. Ciurea, în Anuarul Institutului de Istorie și Arheologie, II, Iași, 1965, p. 147.

34 I. Bogdan, op. cit., p. 387—388; 379—380.

35 I. Bogdan, op. cit., vol. I, p. 463—485.

36 D. Ciurea, în Anuarul — Iași, VII, 1970, p. 21.

LEGENDE DES FIGURES

- Fig. 1. — Carte de la ville de Bacău avec la localisation de son ancienne zone des XIV^e — XVII^e siècles.
- Fig. 2. — Bacău — La Cour princière. Profils caractéristique de la céramique locale de la fin du XIV^e siècle — première moitié du XV^e siècle.
- Fig. 3. — Bacău. La Cour princière. Détails du vase décoré d'un motif estampillé à figures en relief.
- Fig. 4. — Bacău — La Cour princière. 1. Vue d'ensemble. 2. Détail de l'entrée.
- Fig. 5. — 1. L'église construite en 1491 par le prince Alexandru, fils d'Étienne le Grand. 2. Les murs de l'église du commencement de XVI^e siècle, découvertes dans l'enceinte du cathédrale St. Nicolas.
- Fig. 6. — Bacău — L'église St. Nicolas. Le plan général des fouilles archéologiques avec la localisation l'église du commencement de XVI^e siècle.