

## CERCETĂRILE ARHEOLOGICE DE LA PIRIUL BOGHII — PÎRGĂREȘTI

de Ioan MITREA și Constantin EMINOVICI

În toamna anului 1976, cu prilejul săpăturilor, executate cu mijloace mecanizate, pentru instalarea unei conducte de apă, pe o terasă din dreapta riului Trotuș, din apropierea satului Piriul Boghii, com. Pîrgărești, jud. Bacău, au fost descoperite materiale arheologice, din care s-a recuperat un vas ce a intrat în colecțiile Muzeului de istorie din municipiul Gheorghe Gheorghiu-Dej<sup>1</sup>.

Vasul, spart de cupa excavatorului și restaurat ulterior, este o cană lucrată la roată din pastă cenușie, fină, avînd corpul bitronconic, gîtul relativ înalt și gura trilobată (fig. 1/1). Din partea superioară a pîntecelui pornește o mînușă, arcuită și ușor torsionată, care se prinde sub buza cîinii. Suprafața cîinii este împărțită în cîteva registre prin nervuri în relief sau șanțuiri. Jumătatea superioară a pîntecelui cîinii este ornamentată prin caneluri largi, dispuse oblic.

Pe baza analogiilor<sup>2</sup>, cana de la Piriul Boghii poate fi atribuită culturii Sintana de Mureș și datată într-o epocă cuprinzînd a doua jumătate a secolului al IV-lea și începutul sec. al V-lea e.n.

Presupunîndu-se că această cană, ca și alte materiale arheologice, care nu au putut fi recuperate<sup>3</sup>, provine dintr-o necropolă de tip Sintana de Mureș, s-a procedat, în 1982, la executarea unui sondaj de informare-salvare<sup>4</sup>. Aceasta se impunea cu atît mai mult, dacã avem în vedere constatarea că, descoperirea se situează într-o zonă puțin cercetată arheologic, pe valea Trotușului, importantă axă de legătură între Moldova și Transilvania.

---

1 Vasul a fost predat la Muzeul de istorie din municipiul Gheorghe Gheorghiu-Dej (inv. 1543), de către un excavatorist, care a descris împrejurările descoperirii, fără a accepta, din lipsă de timp, să meargă pentru localizarea în teren a locului descoperirii.

2 Bucur Mîtrea, Constantin Preda, *Necropole din secolul al IV-lea e.n. în Muntenia*, Ed. Academiei, București, 1966, p. 133 ; p. 357, fig. 224/3 ; p. 392, fig. 262/2, 3 ; Ligia Bîrzu, *Continuitatea populației autohtone în Transilvania în secolele IV—V*, Ed. Academiei, București, 1973, p. 41—44 ; p. 297, pl. XVI/1—2.

3 În timpul cercetărilor, din 1982, mai mulți săteni ne-au mărturisit că au văzut fragmente ceramice, de-a lungul șanțului în care s-a instalat conducta, în special spre marginea de est a terasei.

4 Cercetările s-au efectuat în baza avizului dat de către Direcția Economică și a Patrimoniului Cultural Național, Cf. Adresa nr. 6875 din 10.06.1982.

Locul în care s-au efectuat săpăturile, a fost ales în suprafața terasei, unde se bănuia că a fost descoperită cana intrată în colecțiile Muzeului de istorie din municipiul Gheorghe Gheorghiu-Dej<sup>5</sup>; loc care este numit de localnici „Țarina Piriul Boghii“, sau mai nou „La conducte“, și se află pe malul drept al râului Trotuș, la cca. 200 m nord de marginea satului Piriul Boghii.

A fost săpată o secțiune, orientată Sud-Nord, plecând de la drumul de țarină, mărginit la sud de grădina locuitorului Gheorghe Vrinceanu, spre albia Trotușului, perpendicular pe curbele de nivel ale terasei ce coboară ușor spre albia râului amintit.

Secțiunea S<sub>1</sub>, cu lungimea de 67 m și lățimea de 1,50 m, executată pe parcela de teren a locuitorului Costică D. Jugaru, a permis investigarea parțială, din punct de vedere arheologic, a podului terasei.

Din punct de vedere stratigrafic, menționăm că sub stratul vegetal arabil, pînă la adîncimea de cca. —0,75 m la —1,05 m, urmează un strat de pămînt gălbui, cu nuanțe castanii, dens, milos, adus de apă, de pe versantul aflat la sud de terasă, strat steril din punct de vedere arheologic. Acest strat de pămînt milos, acoperă un strat de pămînt negru, a cărui grosime variază între 0,20 și 0,40 m și în care se găsesc materiale arheologice. Sub stratul de pămînt negru, în care se găsesc materiale arheologice, urmează pămîntul galben, viu, steril din punct de vedere arheologic.

Observațiile stratigrafice și geomorfologice conduc spre concluzia că stratul de pămînt negru, cu resturi arheologice, se prezintă astăzi ca un sol îngropat, prin procese laterale, rezultat al unui fenomen, mai intens, de eroziune în suprafață de pe versantul aflat la sud de terasă și coluvionare la bază.

Cînd s-a petrecut acest proces este mai greu de precizat, sigur este că procesul a avut loc la scurt timp după încetarea locuirii în așezare, (începuturile sale determinînd probabil părăsirea acestei așezări) și că a durat mai mult timp, cel puțin un secol. Urmarea, a fost că peste stratul de pămînt cu resturi arheologice s-a depus un strat, foarte gros, de cca. 1,00 m, de pămînt steril.

Date fiind realitățile din teren, cercetările arheologice s-au efectuat în condiții grele. Dacă stratul de cca. 1,00 m, de pămînt milos, steril din punct de vedere arheologic, a fost prima „surpriză“ în cursul efectuării acestor cercetări, o a doua „surpriză“ nu a întîrziat să apară.

În loc să interceptăm, prin secțiunea săpată, presupusa necropolă de tip Sîntana de Mureș, de la cca. —1,05 m înspre capătul de sud și respectiv cca. — 0,75 m înspre capătul de nord al secțiunii au început să apară în stratul de pămînt negru, indici despre existența în acest loc a resurilor unei așezări din sec. VIII—IX e.n., așezare ce acoperea, la rin-

<sup>5</sup> Acest loc a fost „identificat“ pe baza descrierii făcute de muncitorul excavatorist în 1976.

<sup>6</sup> Terasa pe care s-au efectuat cercetările arheologice este străbătută de la est spre vest, de mai multe conducte, montate în ultimii ani. În secțiunea săpată am surprins șapte asemenea conducte, îngropate la adîncimi ce variază între 1,10 m și 2,00 m.

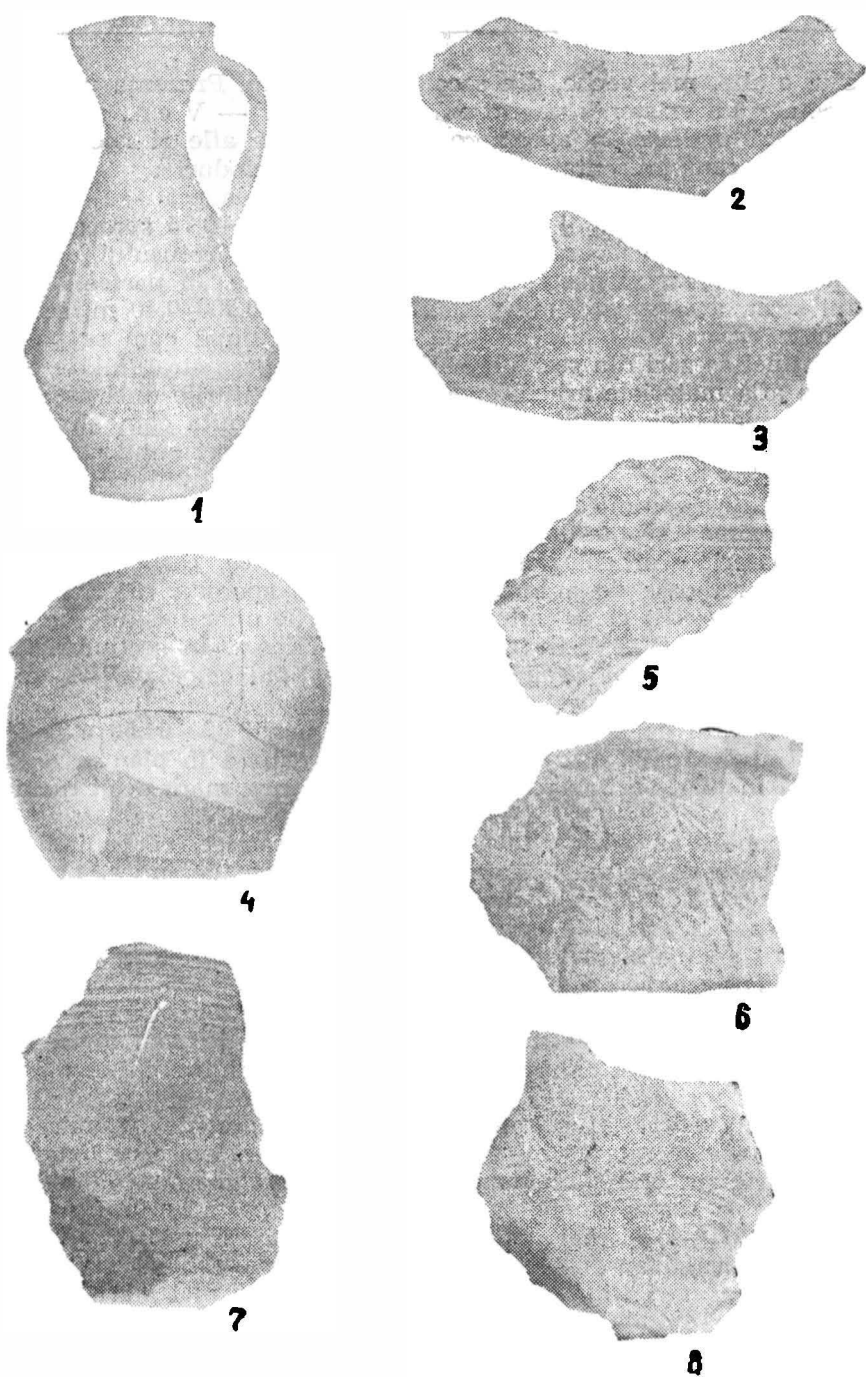


Fig. 1. Ceramică din sec. IV—V e.n. (1—4) și din sec. VIII—IX e.n. (5—8).

dul său, o alta, mai veche, din secolele IV—V e.n. Prezența unor materiale ce atestau existența unei așezări din sec. IV — V e.n., ne-a dat încrederea, că undeva, în apropiere, trebuie să se afle și necropola din care provine cana prezentată la începutul acestor rânduri<sup>7</sup>.

În stratul de pământ negru, care începe de la cca. —1,05 m spre capătul de sud al secțiunii și respectiv de la cca. —0,75 spre capătul de nord, unde terenul coboară ușor spre buza terasei Trotușului, după cum s-a mai menționat, se găsesc materiale arheologice. În partea de sus a acestui strat, a cărui grosime variază între cca. 0,20—0,40 m, se găsesc fragmente ceramice și alte obiecte, aparținând, după cum se va arăta mai jos, unei așezări din sec. VIII—IX e.n. Spre baza stratului de pământ negru se află materiale arheologice care indică resturile unei așezări din sec. IV și începutul sec. V e.n. Nu s-a putut delimita clar, stratigrafic, limita dintre orizontul așezării din sec. IV—V, de orizontul așezării din sec. VIII—IX e.n. Deseori, mai ales spre mijlocul stratului de pământ negru, fragmentele ceramice apar amestecate.

Pe lungimea secțiunii S<sub>1</sub>, în mai multe locuri s-au găsit aglomerări de materiale arheologice (fragmente ceramice, cărbuni, bucăți de lipitură, pietre, oase de animale sau păsări și sporadic diferite obiecte din lut, fier, os etc.) ce ar putea indica resturile unor locuințe de suprafață, fie din sec. IV—V, fie din sec. VIII—IX e.n. În secțiunea săpată nu s-a surprins groapa vreunei locuințe de tipul celor parțial adincite în pământ, atât de frecvente în alte așezări.

Spre capătul de nord al secțiunii între metrii 63—64,50 a fost surprinsă, și apoi săpată, o groapă, menajeră, circulară în plan orizontal și tronconică în plan vertical, cu diametrul gurii mai mare decât diametrul bazei.

În groapă s-au găsit câteva fragmente ceramice, cărbuni și fragmente de oase de animale. Cele câteva fragmente ceramice, provenind din vase lucrate cu mâna și mai ales la roată, pe baza caracteristicilor intrinseci, pot fi atribuite culturii Sîntana de Mureș. Ca atare groapa G<sub>1</sub>, în care s-au aflat aceste fragmente ceramice, aparține așezării din sec. IV și începutul sec. V e.n. de la Pîriul Boghii.

Fără să fi fost dezvelită vreo locuință, deși în câteva locuri au apărut indicii privind existența unor asemenea locuințe, mai multe materiale arheologice atestă existența unei așezări aparținând culturii Sîntana de Mureș.

Avem în vedere în primul rând, câteva fragmente ceramice, care provin din vase lucrate cu mâna, din pastă grosieră, vase ce indică borcane și foarte rar cești; precum și mai multe fragmente, ce provin din vase lucrate la roata rapidă, în majoritate din pastă zgrunțuroasă (fig. 1/2—4; fig. 2/1—4) și mai puține din pastă fină, cenușie (fig. 2/6). Din pastă zgrunțuroasă au fost confecționate, la roata rapidă, atât vase de dimensiuni mai mici (fig. 2/1—4), cit mai ales vase mai mari, de provizie, cu buza orizontală, lată (fig. 1/2, 4). Vasele din pastă zgrunțuroasă

<sup>7</sup> După unele informații, ale localnicilor, primite în timpul cercetărilor, se pare că necropola, în cazul în care există, se află spre limita de est a terasei, unde se bănuiește că a fost descoperită cana de tip Sîntana de Mureș.



au fundul drept, pereții mai groși, uneori ornamentați (fig. 2/2) iar în interior prezintă coaste pronunțate.

Analiza ceramicii, aparținând așezării de tip Sintana de Mureș, ne determină să atribuim acest nivel de locuire unei etape, situate, în timp, la sfârșitul sec. al IV-lea și începutul sec. al V-lea e.n.

În suprafața secțiunii s-au descoperit mai multe fragmente ceramice, caracteristice secolelor VIII—IX e.n. În câteva locuri au apărut chiar „aglomerări“ de materiale arheologice, cu fragmente ceramice specifice sec. VIII—IX e.n. Între metrii 25—30, 25, în stratul mai gros, de pământ negru, s-au găsit mai multe fragmente ceramice, pietre, chirpic și cărbuni, indicând resturile unei locuințe. S-a deschis o casetă (A) pe latura de vest a secțiunii, dezvelindu-se cea mai mare parte din suprafața unei locuințe, notate L<sub>1</sub>.

Locuința L<sub>1</sub> a fost construită la suprafață, având dimensiuni mari (lungimea de cca. 5,00 m, lățimea nefiind precizată, întrucât nu a fost săpată o casetă și pe latura de est a secțiunii, pentru dezvelirea marginii de est a locuinței).

Conturul aproximativ al locuinței, în suprafața dezvelită, a fost delimitat urmărindu-se răspândirea materialelor arheologice (ceramică, chirpic, cărbuni și unele obiecte). Spre colțul de nord-est s-a găsit un grup de pietre, indicând resturile unei instalații pentru foc, o vatră simplă.

În suprafața locuinței, în pământul negru s-au găsit mai multe fragmente ceramice și câteva obiecte de lut, fier, și os. Mai menționăm descoperirea unor fragmente de lutuală, având imprimare urme de pari, oase, pietre și câteva bucăți de zgură din fier.

Ceramica aparține categoriei lucrate cu mâna, din pastă grosieră și mai ales categoriei lucrate la roata înceată, dintr-o pastă mai bună, cărămie, având în compoziție și diferite proporții de nisip.

Asemenea fragmente, din vase lucrate cu mâna sau la roată, s-au descoperit și în restul secțiunii.

Ceramica lucrată cu mâna este ornamentată, uneori, cu alveole pe buză (fig. 2/11).

În general, ceramica, lucrată la roata înceată, este ornamentată cu motive realizate prin incizie, respectiv benzi de linii drepte și benzi de linii vălurite (fig. 1/5—8 ; fig. 2/7—10).

În unele cazuri benzile din linii vălurite sînt mărginite de linii drepte, altelei peste striurile drepte s-au executat striuri vălurite (fig. 1/5, 8 ; fig. 2/9, 10). Remarcăm prezența unor fragmente ornamentate cu striuri drepte, continui, pînă aproape de fundul vasului (fig. 1/7 ; fig. 2/7).

Caracteristicile ceramicii aflate în această locuință, dar și în restul secțiunii, analogiile cu descoperiri din alte așezări<sup>8</sup> ne determină să o atribuim, deocamdată, unei epoci situată cronologic în a doua jumătate a sec. VIII și prima jumătate a sec. IX e.n.

<sup>8</sup> Dan Gh. Teodor, *Teritoriul est-carpatic în veacurile V—XI*, Ed. Junimea, Iași, 1978, p. 80—85 ; I. Mitrea, *Carpica*, XII, 1980, p. 88—90 ; Eugenia Zaharia, *Carpica*, XIV, 1982, p. 87—89.

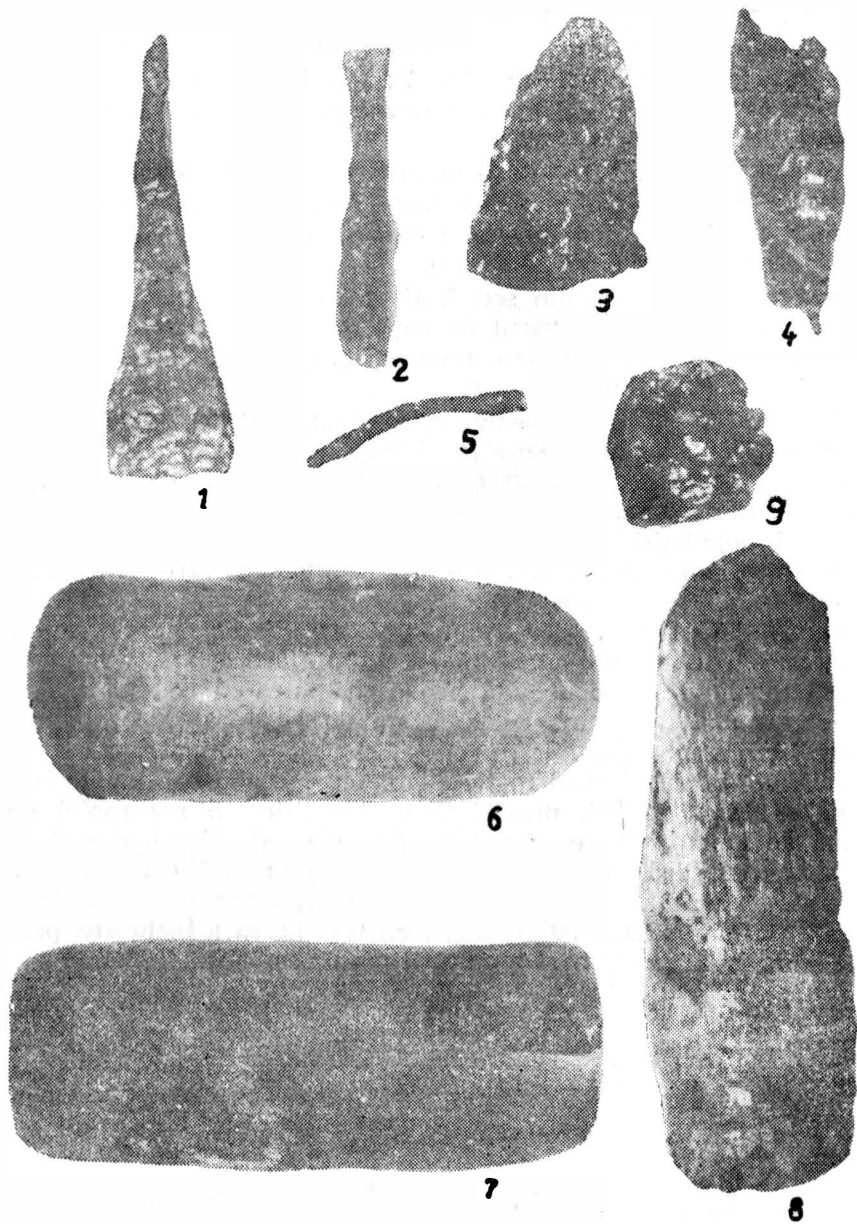


Fig. 3. Obiecte din fier (1—5, 9), lut (6—7) și os (8), aparținând așezării din sec. VIII—IX e.n.

În locuința L<sub>1</sub> s-au mai descoperit și câteva obiecte, între care două obiecte din lut, unul întreg și al doilea fragmentar, de formă cilindrică, cu un orificiu longitudinal (fig. 3/6, 7; fig. 4/5, 6) un gravoar din fier, fragmentar (fig. 3/5), o dălțiță din fier (fig. 3/1; fig. 4/1) și un obiect din os (fig. 3/8; fig. 4/7).

Așezării din sec. VIII—IX îi aparține și un vîrf de săgeată, de tipul cu lama în formă de frunză (lamă păstrată parțial), avînd porțiunea dintre lamă și tubul de înmănușare rotundă în secțiune, iar tubul de înmănușare cilindric (fig. 3/2; fig. 4/4).

Probabil că așezării din sec. VIII—IX e.n. îi aparțin și alte câteva obiecte, între care un fragment de cuțit din fier (fig. 3/4; fig. 4/3), un vîrf, provenind probabil dintr-o secere (fig. 3/3; fig. 4/2) și o floare de piron, din fier (fig. 3/9).

Sondajul de informare—salvare, efectuat, în 1982, la Pîrîul Boghii, chiar dacă nu a avut drept rezultat descoperirea presupusei necropole de tip Sintana de Mureș, a avut ca urmare identificarea a două așezări, dintr-o epocă importantă a istoriei vechi a patriei, respectiv o așezare aparținînd populației autohtone, daco-romane, din a doua jumătate a sec. IV și începutul sec. V e.n. și o așezare din sec. VIII—IX, aparținînd unei comunități vechi românești. Descoperirea acestor două așezări este cu atît mai importantă, dacă avem în vedere, pe de o parte, faptul, că acestea sînt situate într-o regiune mai puțin cercetată, din punct de vedere arheologic, și pe de altă parte, realitatea că această regiune se situează pe una din principalele artere de legătură între spațiul est-carpatic și Transilvania. Aceste constatări ne determină să apreciem că, deși solicită anume eforturi materiale, se cuvine a fi continuate cercetările de la Pîrîul Boghii, urmărindu-se identificarea necropolei de tip Sintana de Mureș, care deocamdată rămîne un deziderat, dar și dezvelirea altor vestigii din cele două așezări, atît de semnificative pentru cunoașterea evoluției unor comunități autohtone, într-o epocă, a cărei importanță nu mai trebuie subliniată, cum este aceea a încheierii procesului de etnogeneză și afirmare a culturii vechi românești.

#### LES RECHERCHES ARCHÉOLOGIQUES DE PÎRÎUL BOGHII — PÎRGĂREȘTI

##### Résumé

En automne 1982 à Pîrîul Boghii, la commune de Pîrgărești, le département de Bacău, au point appelé *La conducte (Aux conduites)*, sur la terrasse de la rive droite de la rivière Trotuș, là où en 1976 on a découvert, par hasard, un récipient (fig. 1/1) qui a été daté au IV—Ve siècle n.è., on a effectué un sondage d'information-sauvetage. Grâce à ces recherches, on a découvert du matériel archéologique qui indique l'existence des vestiges de deux habitats de l'époque de la formation du peuple roumain. Une partie du matériel découvert (fig. 1/2—4; fig. 2/1—6) appartient à un habitat du IV—Ve siècle n.è.



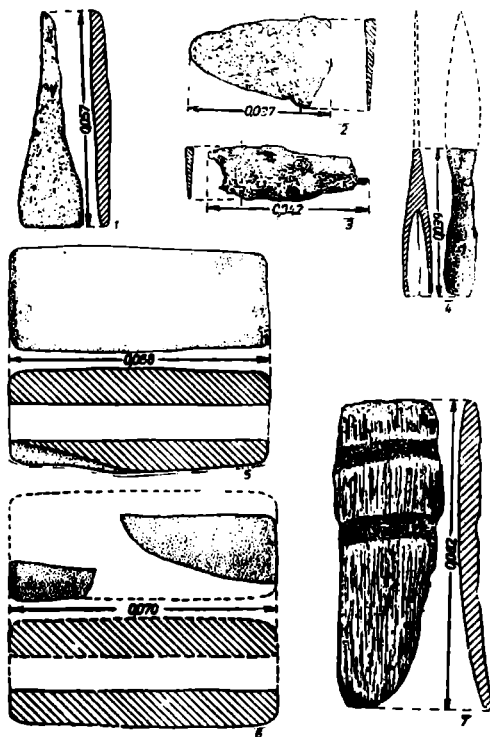


Fig. 4. Obiecte din fier (1—4), lut (5—6) și os (7), aparținând așezării din sec. VIII—IX. e.n.

L'hanitat du IV—Ve siècle, a été surmonté d'un habitat, dont on a découvert une demeure aussi, qui, par les caractéristiques des matériaux découverts, de la céramique en espèce, (fig. 1/5—8 ; fig. 2/7—11), différents objets en fer (fig. 3/1—5, 9 ; fig. 4/1—4) en argile (fig. 3/6, 7 ; fig. 4/5—6) et en os (fig. 3/8 ; fig. 4/7), peut être attribuée au VIII—IX<sup>e</sup> siècle n.è.

#### LA LISTE DES FIGURES

Fig. 1 —Céramique du IV—Ve siècle n.è. (1—4) et du VIII—IX<sup>e</sup> siècle n.è. (5—8).

Fig. 2 — Céramique du IV—Ve siècle n.è. (1—6) et du VIII—IX<sup>e</sup> siècle n.è. (7—11).

Fig. 3 — Objets en fer (1—5, 9), en argile (6, 7) et en os (8), appartenant à la demeure du VIII—IX<sup>e</sup> siècle n.è.

Fig. 4 — Objets en fer (1—4), en argile (5—6) et en os (7), appartenant à la demeure du VIII—IX<sup>e</sup> siècle n.è.