

MILENII DE LOCUIRE ÎN VATRA ORAȘULUI BACĂU ȘI ÎMPREJURIMILOR, PÎNĂ LA PRIMA MENȚIUNE DOCUMENTARĂ A LOCALITĂȚII *

de Ioan MITREA

1. Privire generală asupra mediului geografic

O privire, fie și generală, asupra mediului geografic din regiunea în care se situează vatra orașului Bacău cu împrejurimile sale se impune, ca o condiție sine qua non, atunci cînd încercăm să prezentăm locuirea umană multimilenară din acest spațiu, avînd în vedere interdependența dintre om și natură.

După cum se știe mediul geografic joacă un asemenea rol în viața așezărilor, în speță a oamenilor, încît se poate spune că nici o așezare, începînd din cele mai vechi timpuri, nu a fost întemeiată la întîmplare.

Astăzi, în lumina materialismului dialectic și istoric, rolul mediului geografic în dezvoltarea societății omenești este apreciat în limitele și la proporțiile sale reale. Cu peste un secol în urmă K. Marx aprecia că „fertilitatea naturii constituie... o limită, un punct de plecare, o bază”¹, pentru producția socială, producție care la rîndul său este indispensabilă vieții umane. Omul, ca și alte ființe, intră în contact cu natura pentru a folosi ceea ce aceasta îi oferă, dar, spre deosebire de celelalte ființe, el nu se limitează numai la ceea ce i se oferă. Din cele mai vechi timpuri „omul a acționat mai mult sau mai puțin rațional asupra naturii; cunoștințele lui dezleagă treptat tainele mediului înconjurător”², pe care încearcă să și le apropie, pentru a le folosi spre binele său.

Nu trebuie pierdut din vedere și faptul că de multe ori în trecut, mai ales în ultimul mileniu al epocii la care ne referim (secolele III—

* Realizat cu prilejul împlinirii a 575 de ani de la prima atestare documentară a localității Bacău, prezentul material este menit a răspunde, în primul rînd, cerințelor învățămîntului, de cunoaștere de către profesori și elevi a problemelor de istorie locală. Sintetizînd principalele rezultate ale cercetărilor de pînă acum, privind locuirea multimilenară în vatra orașului Bacău și împrejurimilor, materialul se adresează deopotrivă tuturor celor interesați de începuturile istoriei pe meleagurile de la confluența Bistriței cu Siretul.

1 K. Marx, *Capitalul*, vol. III, partea a II-a, E.S.P.L.P., Buc., 1955, p. 606.

2 Vasile Cucu, *Geografia populației și a așezărilor umane*, ed. a II-a revizuită, E.D.P., Buc., 1981, p. 13.

XIII), cadrul natural a avut deseori și rolul de a asigura protecția așezărilor, respectiv a comunităților autohtone, în fața pericolului determinat de raidurile și invaziile unor străini, de la triburile populațiilor migratoare din sec. III—VII e.n., pînă la marea invazie tătaro-mongolă din 1241.

Dacă vatra orașului Bacău este situată la limita de est a Subcarpaților Moldovei, împrejurimile sale, spre vest, pătrund relativ mult în arealul subcarpaților, iar la est în Valea Siretului și unitățile orografice ale Podișului Moldovei, respectiv Podișul central Moldovenesc și Colinele Tutovei³.

Cu un climat temperat, în care se înregistrează variații medii anuale de la 8-9°C în zona subcarpatică, la peste 9°C în colinele Tutovei⁴ cu o bogată rețea hidrografică⁵, dominată de riul Șiret care „prin afluenții lui, e implantat în inima Moldovei ca un arbore cu rădăcinile adînc răsfrînte în pămîntul din care își trage seva din plin“⁶, cu soluri⁷ ce oferă condiții bune pentru agricultură și creșterea vitelor, cu întinse păduri, mai ales în vremurile de demult, ce mergeau dinspre zona de munte și subcarpatică pînă departe spre Valea Siretului și regiunea colinară, cu o variată și bogată floră și faună, precum și cu însemnate bogății ale subsolului, vatra orașului Bacău și a împrejurimilor sale a oferit dintotdeauna condiții favorabile vieții umane.

Se poate spune că asemeni altor regiuni ale spațiului est-carpatic sau pe un plan mai larg al întregului teritoriu carpato-dunărean-pontic, natura din vatra orașului Bacău și împrejurimilor sale prezintă „armonie și unitate datorită intercondiționărilor atît de strînse dintre componentele ei“⁸.

Pe baza descoperirilor arheologice, cum se va arăta în continuare, se poate spune că, din cele mai vechi timpuri și mai ales de la geto-daci încoace, vatra orașului Bacău cu împrejurimile sale, nu au cunoscut nici odată un vid demografic (fig. 1).

2. Dovezi de locuire din cele mai vechi timpuri pînă la geto-daci

Menționat pentru prima dată într-un document scris la 6 octombrie 1408⁹, orașul Bacău cu împrejurimile sale se dovedește, în lumina cercetărilor arheologice, a fi fost o străveche vatră de locuire umană. Dacă avem în vedere descoperirile aparținînd paleoliticului superior de la

3 I. Sîrcu, *Geografia fizică a R. S. România*, E.D.P., Buc., 1971, p. 180-391; N. N. Lupu, Iulia Văcărașu, C. Brînduș, *Județul Bacău*, Ed. Academiei, Buc., 1972, p. 5-6.

4 N. N. Lupu, Iulia Văcărașu, C. Brînduș, *op. cit.*, p. 35-39.

5 Idem, *op. cit.*, p. 40-47.

6 I. Simionescu, *Pitorescul României*, Buc., 1975, p. 213.

7 N. N. Lupu, Iulia Văcărașu, C. Brînduș, *op. cit.*, p. 49-61.

8 Victor Tufescu, Mircea Tufescu, *Ecologia și activitatea umană*, Ed. Albatros, Buc., 1981, p. 355.

9 M. Costăchescu, *Documente moldovenesti înainte de Ștefan cel Mare*, II, Iași, 1932, p. 631-632.

Buda-Blăgești¹⁰ și Lespezi-Gîrleni¹¹, se poate aprecia că începuturile vieții umane în microregiunea la care ne referim coboară mult spre zorile istoriei în Carpați și la Dunăre.

În cele două așezări, de la Buda-Blăgești și Lespezi-Gîrleni, s-au descoperit mai multe faze de locuire, situate cronologic între cca. 25000-15000 ani î.e.n., din care s-au recoltat peste 1000 de piese tipice din gresie, silex și menilit, între care numeroase lame, străpungătoare, vîrfuri de tip „La gravette”, gratoare, burine¹².

Atît la Buda-Blăgești cît și la Lespezi-Gîrleni pe lângă uneltele s-au descoperit vetre de foc, oase de animale vîinate pentru hrană și îmbrăcăminte (mai ales oase de bour, zimbru și ren și într-un foarte mic procent oase de cal și cerb)¹³. La Buda-Blăgești s-au găsit aglomerări de oase, mai ales de ren și bour (*Bos primigenius*), care au fost puse pe seama unor practici de magie, în legătură cu procesul vînatării, în scopul de a-și apropia vînatul și a-l prinde mai ușor¹⁴. Nu este exclus însă, așa cum s-a presupus în ultimul timp, ca aceste aglomerări de oase să fi avut o altă destinație, legată probabil de un anumit tip de locuință¹⁵.

La Lespezi-Gîrleni locuirea a fost de lungă durată, dar cu întreruperi. S-au descoperit șase niveluri de locuire, fiecare nivel corespunde unei scurte locuiri, rezultat al unor deplasări sezoniere ale grupurilor de vînatóri paleolitici în zona de la est de Carpați¹⁶.

Este foarte posibil ca încă din epoca paleoliticului superior (circa 35.000-10.000 î.e.n.)¹⁷, omul să fi locuit chiar în actuala vatră a municipiului Bacău. Pentru susținerea unei asemenea afirmații se aduce ca argument descoperirea, cu prilejul unor lucrări edilitare, pe str. Dr. Aroneanu, a unei unelte caracteristice paleoliticului superior (un racloir din silex negru vinețiu, de formă trapezoidală)¹⁸.

Dacă dovezile privind prezența omului în paleolitic și mezolitic în regiunea Siretului mijlociu, respectiv în vatra orașului Bacău și împrejurimi, sînt, în stadiul actual al cercetărilor, destul de puține, mult mai numeroase sînt mărturiile ce atestă prezența omului neolitic în acest spațiu geografic. „Revoluția neolitică” cu atributele sale¹⁹, a creat con-

10 C. S. Nicolaescu-Plopșor, Cap. în *Istoria României*, I, Buc., 1960, p. 24; idem, *Materiale*, VII, 1961, p. 21-25.

11 Maria Bitiri, *SCIV*, XIV, 1963, 1, p. 136-137; Maria Bitiri, V. Căpitanu, *Carpica*, 1972, p. 39-68.

12 C. S. Nicolaescu-Plopșor, *Materiale*, VII, 1961, p. 21-25; C. S. Nicolaescu-Plopșor, V. Căpitanu, C. Buzdugan, și V. Ursachi, *Materiale*, VIII, 1962, p. 141-143; Maria Bitiri, V. Căpitanu, *op. cit.*, p. 48-67.

13 Alexandra Bolomey, *Materiale*, VII, 1961, p. 25-27; O. Necrasov și M. Bulai-Știrbu, *Carpica*, IV, 1971, p. 7-19.

14 C. S. Nicolaescu-Plopșor, cap. în *Istoria României*, I, Buc., 1960, p. 24; V. Căpitanu, *Comunicări de istorie și filologie*, Bacău, 1973, p. 38.

15 Mircea Petrescu-Dîmbovița, *Scurtă istorie a Daciei preromane*, Iași, 1978, p. 33-34.

16 Maria Bitiri, V. Căpitanu, *op. cit.*, p. 66-67.

17 Mircea Petrescu-Dîmbovița, *op. cit.*, p. 30.

18 *Municipiul Bacău — schiță monografică*, coordonator Ioan Ichim, Bacău, 1971, p. 40-41. Fără îndoială că o asemenea afirmație care presupune prezența omului în viitoarea vatră a Bacăului, cu multe mii de ani în urmă, se impune a fi confirmată și de alte descoperiri arheologice.

19 V. Gordon Childe, *Făurirea civilizației*, Ed. științifică, Buc., 1966, p. 82-115.

diții mai bune de viață, fapt ce a favorizat sporirea numărului populației și respectiv a numărului de așezări. În epoca neolitică are loc o creștere demografică a omului sapiens²⁰ iar pentru etapa tîrzie a neoliticului se vorbește chiar de o adevărată explozie demografică²¹.

În microregiunea în care se situează vatra orașului Bacău cu împrejurimile sale, prin săpături sistematice și mai ales prin cercetări de suprafață, au fost descoperite peste 40 de așezări din diferite etape ale epocii neolitice²². În stadiul actual al cercetărilor pentru neoliticul timpuriu și primele faze ale neoliticului mijlociu sînt semnalate un număr restrîns de așezări²³. În schimb pentru sfîrșitul neoliticului mijlociu și neoliticul tîrziu, se cunosc un număr mare de așezări, dintre care amintim, ca fiind mai importante, pe cele de la Mărgineni-Bacău²⁴, Aldești²⁵, Răcăciuni²⁶, Brad-Negri²⁷, Bogdănești-Traian, Cleja, Sohodor, Horghești, Răcătău²⁸, Fîntinele-Hemeiuși²⁹ etc.

În așezările de la Răcăciuni, Aldești, Brad și Mărgineni-Bacău, în care s-au întreprins cercetări arheologice sistematice, s-a descoperit o mare cantitate de ceramică (fig. 2/1-2) de tip Cucuteni (aparținînd fazelor A, A-B și B), numeroase figurine antropomorfe și zoomorfe, unelte din piatră, corn și os³⁰.

Deosebit de importante sînt rezultatele cercetărilor arheologice de la Mărgineni-Bacău. Aici au fost efectuate săpături de amploare în așezarea de tip Cucuteni din punctul „Cetățuia“, situat pe înălțimea ce domină depresiunea Trebeș, la hotarul dintre satele Mărgineni și Trebeș.

La Mărgineni-Cetățuia³¹ au fost surprinse mai multe niveluri de locuire aparținînd culturii Cucuteni, fazele A2, A-B și B. Au fost dezvelite mai multe locuințe și gropi menajere sau de provizii, în care s-a găsit un bogat material, în primul rînd ceramică, de uz comun dar și ceramică pictată, mai multe figurine antropomorfe și zoomorfe, unelte din piatră, silix și os. Întregul material descoperit își găsește analogii în marile stațiuni de tip Cucuteni cercetate pe teritoriul Moldovei și în primul rînd la Cucuteni-Băiceni, Frumușica-Neamț, Hăbășești, Trușești, Izvoare, etc. Un interes deosebit prezintă descoperirea, la Mărgineni-Cetățuia, a unei locuințe-sanctuar, pe podeaua căreia, în apropierea vetei, s-a găsit un cap modelat din argilă avînd redate realist trăsăturile

20 V. Gordon Childe, *De la preistorie la istorie*, Ed. științifică, Buc., 1967, p. 74.

21 Dan Monah, *Carpica*, XIV, 1982, p. 33-35.

22 Marilena Florescu și Viorel Căpitanu, *ArhMold.*, VI, 1969, p. 214-275 ; V. Căpitanu, *Carpica*, XIV, 1982, p. 140-157 ; cf. datele privind epoca neolitică.

23 Ibidem.

24 Dan Monah, *SCIVA*, 29, 1978, 1, p. 35-41.

25 V. Ursachi, *Carpica*, I, p. 133-140.

26 Ersilia Tudor, *SCIVA*, 24, 1973, 3, p. 283-291.

27 V. Ursachi, *op. cit.*, p. 171-174.

28 V. Căpitanu, *Carpica*, XIV, 1982, p. 141-142 ; 145-146, 157.

29 Informații Al. Artimon, care a efectuat cercetări arheologice la Fîntinele.

30 Cf. lucrările citate la notele 22, 24-27.

31 Dan Monah, *SCIVA*, 29, 1978, 1, p. 35-41 ; idem, *Documente noi descoperite și informații arheologice*, Buc., 1979, p. 15.

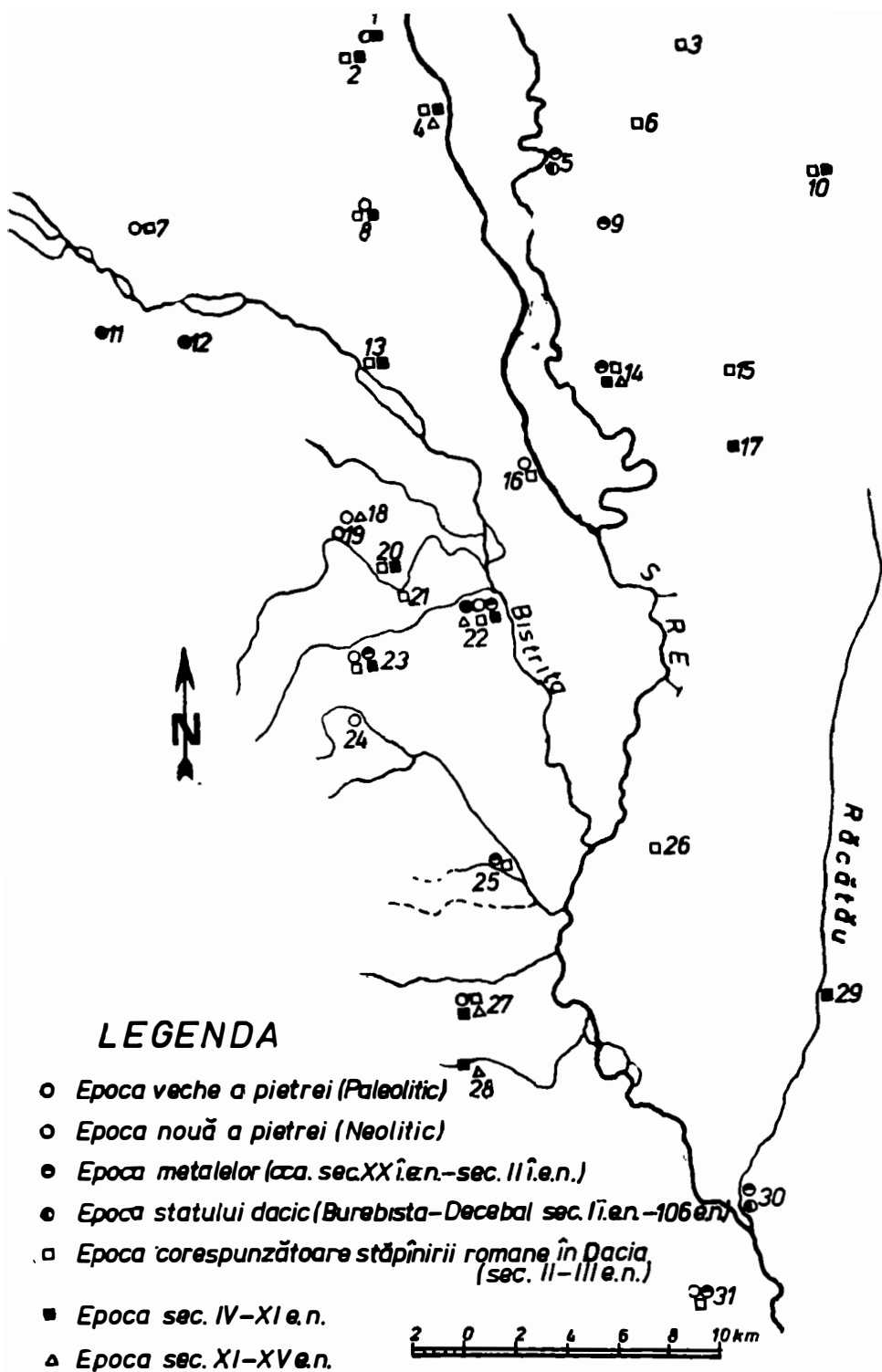


Fig. 1. — Principalele descoperiri arheologice din vatra orașului Bacău și împrejurimilor sale, din cele mai vechi timpuri pînă la începutul secolului al XV-lea.

1, Aldești; 2, Cirligii; 3, Călugăreni; 4, Filipești; 5, Brad; 6, Dămilenesti; 7, Racova; 8, Berești-Bistrița; 9, Negri; 10, Roșiori; 11, Buda; 12, Lespezi; 13, Itești; 14, Prăjești; 15, Hertioana de jos; 16, Săucești; 17, Traian; 18, Fintinele; 19, Trebeș; 20, Mărgineni; 21, Barați; 22, Bacău; 23, Măgura; 24, Luizi-Călugăra; 25, Nicolae Bălcescu; 26, Ta-mași; 27, Fărăoani; 28, Cleja; 29, Horgești; 30, Răcătău; 31, Răcăciuni.

feței. Ceramica descoperită în locuința-sanctuar, deci și capul modelat din argilă, aparțin fazei Cucuteni A2, faza datată, pe baza analizei prin metoda C14 a unor boabe de griu și cărbuni de lemn, între anii 3600-3475 î.e.n.³²

După o perioadă de tranziție (cuprinsă între cca. 2500-2000 î.e.n.) atestată și în zona la care ne referim³³, comunitățile omenești au intrat în epoca bronzului (cca. 2000-1150 î.e.n.).

Civilizația bronzului, reprezentând în fapt etapa timpurie a civilizației tracice, este relativ bine documentată în vatra orașului Bacău și împrejurimilor sale. În regiunea la care ne referim, prin cercetări de suprafață și săpături sistematice au fost identificate peste 50 de așezări și necropole, majoritatea aparținând epocii bronzului mijlociu (cultura Monteoru) și bronzului târziu (cultura Noua)³⁴. Dintre cele mai importante stațiuni, în care s-au descoperit vestigii din epoca bronzului, menționăm pe cele de la Mîndrișca (Valea Seacă) și Răcăciuni³⁵, Luizi Călugăra, Itești, Săucești, Cleja, Secuieni³⁶, Răcătău³⁷, etc. Reține atenția tezaurul de obiecte din aur, descoperit la Răcătău în nivelul din epoca bronzului mijlociu (cultura Monteoru), care a aparținut unei femei, ce „făcea parte dintr-o familie cu un anumit rol în cadrul comunității tribale” cu centrul în acea așezare³⁸.

Menționăm că și în vatra orașului Bacău s-au descoperit dovezi ce atestă prezența unor așezări în epoca bronzului. Astfel în marginea de vest a orașului Bacău, cu ocazia lucrărilor de construcție a pasajului spre Mărgineni, au fost descoperite mai multe materiale arheologice ce indică existența unei așezări din epoca mijlocie a bronzului (Culturii Monteoru I C2)³⁹. Cu prilejul cercetărilor arheologice sistematice de la Bacău-Curtea Domnească, au fost descoperite și materiale ceramice (fig. 2/3) provenind dintr-o așezare care a fost încadrată în epoca târzie a bronzului (cultura Noua)⁴⁰.

Deși mai puțin numeroase, în stadiul actual al cercetărilor, o serie de descoperiri pun în evidență prezența unor comunități umane în vatra orașului Bacău și împrejurimilor sale în prima epocă a fierului (sec. XII — mijlocul sec. V î.e.n.). Așezări din Hallstattul timpuriu au fost puse în evidență la Brad⁴¹ și Răcătău⁴², unde au fost descoperite materiale ceramice de tip Cozia-Brad, atribuite secolelor X-IX î.e.n.⁴³. O

32 Ibidem.

33 Marilena Florescu și Viorel Căpitanu, *op. cit.*, passim; V. Căpitanu, *op. cit.*, passim.

34 Ibidem.

35 Al. Vulpe, *ArhMold.*, I, 1962, p. 61 și urm.; Gh. Bichir și Eug. Dogan, *Materiale*, VIII, 1959, p. 291 și urm.; Ersilia Tudor, *op. cit.*, p. 283-289.

36 Marilena Florescu și Viorel Căpitanu, *op. cit.*, passim; V. Căpitanu, *op. cit.*, passim. V. Căpitanu, *Comunicări de istorie și filologie, Bacău*, 1973, p. 39-40.

37 V. Căpitanu, *Carpica*, VIII, 1976, p. 51.

38 V. Căpitanu și V. Ursachi, *Carpica*, XI, 1979, p. 135-147.

39 V. Căpitanu, *Carpica*, XIV, 1982, p. 140, 4 a.

40 I. Mitrea și Al. Artimon, *Carpica*, IV, 1971, p. 225.

41 V. Ursachi, *Carpica*, I, 1968, p. 171-177.

42 V. Căpitanu, *Carpica*, XIV, 1982, p. 51-53.

43 V. Căpitanu, *op. cit.*, p. 53 și nota 13.

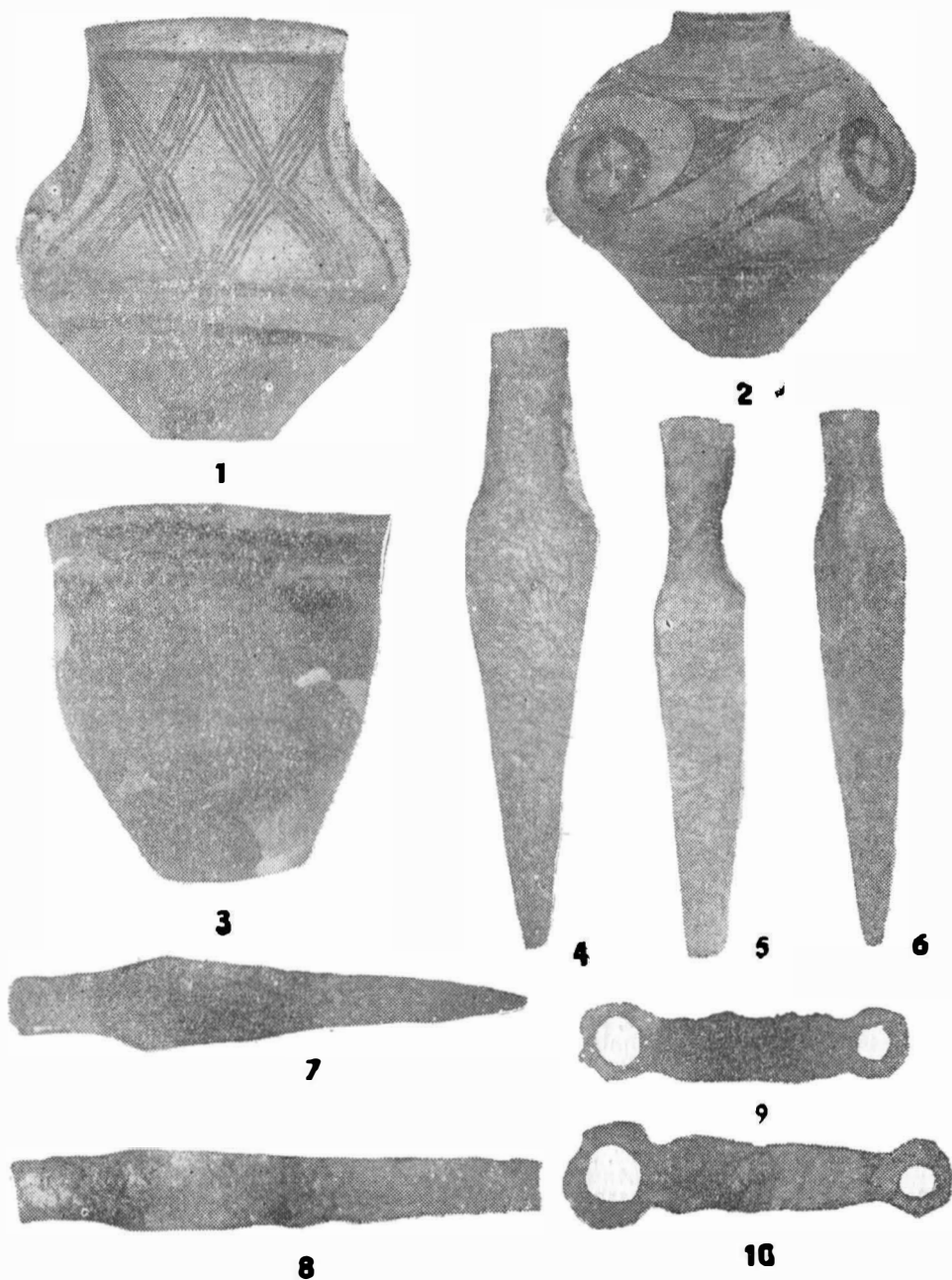


Fig. 2. — Vase neolitice (1-2), aparținând culturii Cucuteni, de la Mărgineni-Bacău ; vas din epoca bronzului (3) de la Bacău-Curtea domnească și piese din fier (4-10) din depozitul de la Negri-Bacău.

așezare din perioada de sfârșit a Hallstattului timpuriu a fost cercetată parțial la Prăjești-Bacău⁴⁴.

Pe teritoriul orașului Bacău, pe str. Bradului, cu ocazia unor lucrări edilitare au fost descoperite mai multe fragmente ceramice ce indică, probabil, o așezare hallstattană, care pe baza caracteristicilor materialelor recuperate, poate fi atribuită sec. VI-V î.e.n.⁴⁵.

Materiale ceramice aparținând Hallstattului târziu (sec. V î.e.n.) au fost descoperite, cu mai mulți ani în urmă, într-un punct situat în apropiere de marginea de est a localității Răcăciuni⁴⁶. La Barați-Mărgineni, localitate suburbană situată la vest de Bacău, a fost descoperită o urnă funerară cu oase calcinate, care indică existența unei necropole din sec. V-III î.e.n.⁴⁷.

Dacă materialele de la Brad și Răcătău (din sec. X-IX î.e.n.) trebuie puse pe seama tracilor, cele de la Bacău, Barați-Mărgineni și Răcăciuni pot fi atribuite culturii și respectiv lumii geto-dacice, avînd în vedere că încă din secolele VIII-VII î.e.n. avuseseră loc procesul de individualizare etno-culturală a geto-dacilor⁴⁸.

Geto-dacii din regiunea la care ne referim au venit în secolele VI-V î.e.n., în contact cu scitii, dacă avem în vedere unele materiale de factură scitică, descoperite în apropiere de zona în discuție, cum sînt cele de la Cimbala⁴⁹, Nănești⁵⁰, și Mîleștii de Sus⁵¹, pentru ca în veacurile următoare să fie tot mai mult influențați de lumea și respectiv civilizația greacă și romană⁵².

3. De la geto-daci la români

Individualizați din marea unitate etno-culturală tracică încă din secolele VIII-VII î.e.n.⁵³, geto-dacii vor cunoaște o evoluție ascendentă în a doua epocă a fierului (mijlociul sec. V î.e.n. — sec. I e.n.)⁵⁴.

44 C. Buzdugan, *Carpica*, II, 1969, p. 83-84.

45 Materialele recuperate au intrat în colecțiile Muzeului de istorie Bacău. Executarea unui sondaj de informare va fi în măsură a dovedi dacă este vorba de o așezare sau eventual o necropolă, dînd și posibilitatea unei încadrări mai strînse a complexului respectiv.

46 V. Căpitanu, *Carpica*, XIV, 1982, p. 151, nr. 47 a.

47 Idem, *op. cit.*, p. 152, nr. 50 a.

48 Mircea Petrescu-Dîmbovița, *op. cit.*, p. 129; Al. Vulpe, *Unitatea și semnificația istorică a culturii Basarabi*, comunicare la al V-lea Simpozion național de tracologie, Bacău, 16-17 octombrie 1982. Cf. Cronica lucrărilor simpozionului, *Carpica*, XIV, 1982, p. 323-324.

49 V. Căpitanu, *Carpica*, I, 1968, p. 69 și urm.

50 I. Mitrea, *SCIV*, t. 22, 1971, 3, p. 491 și urm.

51 I. Mitrea, *Studia Antiqua et Archaeologica*, I, Iași, 1983, p. 59 și urm.; Idem, *Carpica*, XV, 1983, p. 117 și urm.

52 Florentina Preda, *Pătrunderea produselor grecești în Dacia extracarpatică, Rezumatul tezei de doctorat*, Buc., 1972, p. 6 și urm.; Ioan Glodariu, *Relații comerciale ale Daciei cu lumea elenistică și romană*, Ed. Dacia, 1974, p. 27 și urm.; Silvia Teodor, *Cultura geto-dacică pe teritoriul Moldovei pînă în secolul I, î.e.n.* Rezumatul tezei de doctorat, Iași, 1981, p. 7-10.

53 Cf. nota 47.

54 Mircea Petrescu-Dîmbovița, *op. cit.*, p. 127 și urm.

Dacă pentru perioada timpurie și mijlocie a culturii geto-dacice, în stadiul actual al cercetărilor, în regiunea la care ne referim, descoperirile sînt mai puțin numeroase, acestea sînt în perioada de maximă dezvoltare a culturii geto-dacice, corespunzătoare în linii mari, epocii Burebista-Decebal (sec. I î.e.n. — sec. I e.n.).

Din etapa de trecere spre a doua epocă a fierului și respectiv începutul acestei epoci am putea reaminti, în primul rînd, descoperirile de la Bacău și Barați-Mărgineni, atribuite, cum s-a arătat mai sus, secolelor VI-V î.e.n. și respectiv secolelor V-IV î.e.n. Orizonturi de locuire de la începutul celei de-a doua epoci a fierului, respectiv sec. IV-III î.e.n., au fost puse în evidență și în așezările de la Brad⁵⁵ și Răcătău⁵⁶.

În aceleași așezări, de la Brad⁵⁷ și Răcătău⁵⁸ au fost identificate și niveluri de locuire din secolele III-II î.e.n.

De o importanță istorico-arheologică deosebită este marele depozit de obiecte și bare din fier descoperit întâmplător în vara anului 1965 la Negri-Bacău⁵⁹, depozit care a fost datat în secolul al II-lea î.e.n.⁶⁰. Depozitul de la Negri, cuprinzînd peste 300 de piese semifinite sau lingouri (fig. 2/4-10), unul din cele mai mari depozite de acest fel din sud-estul Europei, ridică o sumă de interesante întrebări privind originea, locul de producere, căile și împrejurările în care au ajuns aceste piese în lumea geto-dacilor, etc., care în linii mari au fost rezolvate⁶¹.

Indiferent de locul de proveniență a acestor piese (de origine celtică), pe bună dreptate s-a făcut observația că marea cantitate de piese aflate în stadiu de semifinisare sau lingouri, pune problema prelucrării lor, (respectiv transformarea în obiecte și unelte funcționale), la fața locului, fapt ce presupune existența unor ateliere sau chiar a unor centre meșteșugărești locale⁶².

În epoca de maximă dezvoltare a lumii și respectiv culturii geto-dacice, corespunzătoare în linii generale perioadei Burebista-Decebal (sec. I î.e.n. — sec. I e.n.), în condițiile unei intense dezvoltări a forțelor de producție, a vieții economice în ansamblu, locuirea în tot spațiul vechii Dacii, a fost mai intensă⁶³.

În ansamblul descoperirilor din perioada de maximă dezvoltare a lumii și culturii geto-dacice (sec. I î.e.n. — sec. I e.n.), în regiunea la

55 V. Căpitanu, I. Mitrea, V. Ursachi, *Expoziția Civilizația traco-geto-dacică și continuitatea ei în epoca formării poporului român, în lumina cercetărilor arheologice din bazinul Siretului mijlociu, Bacău, 1980, p. 7.*

56 V. Căpitanu, *Carpica*, VIII, 1976, p. 51-52.

57 V. Ursachi, *Memoria Antiquitatis*, I, 1969, p. 107.

58 V. Căpitanu, *op. cit.*, p. 51-52.

59 Iulian Antonescu, *Carpica*, I, 1968, p. 189-197.

60 M. Babeș, *Archeologiske Rozhledy*, 22, 1970, p. 608.

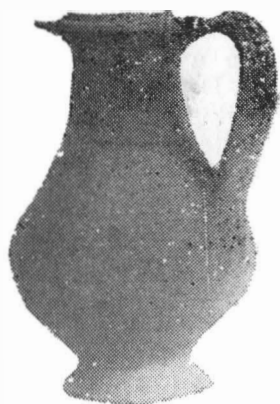
61 Ibidem.

62 Silvia Teodor, *Studia Antiqua et Archaeologica*, I, 1983, p. 97.

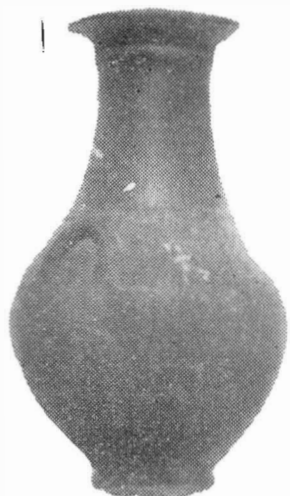
63 Mircea Petrescu-Dîmbovița, *op. cit.*, p. 144-173.



1



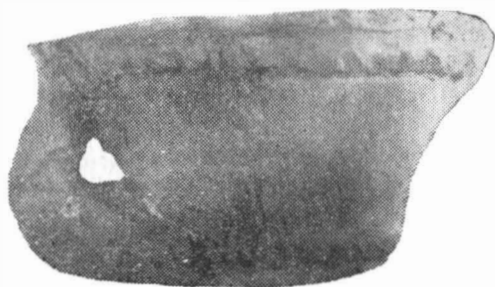
2



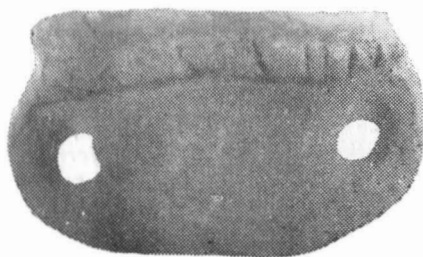
3



4



5



6

Fig. 3. — Ceramică lucrată la roată (1-4) și ceramică lucrată cu mâna (5-6), din cetatea dacică de la Răcătău (sec. I î.e.n. — sec. I e.n.).

care ne referim⁶⁴, un loc aparte îl ocupă așezările fortificate de tip „dava“, de la Brad⁶⁵ și Răcătău⁶⁶.

Rezultatele cercetărilor arheologice, deosebit de bogate de la an la an, conferă cetățuilor de la Brad (antica Zargidava) și Răcătău (antica Temasidava) un loc deosebit de important în cunoașterea culturii geto-dacice⁶⁷, nu numai din microregiunea la care ne referim ci din tot spațiul est-carpatic.

Situate în regiunea Siretului mijlociu, pe două din terasele înalte de pe malul stîng al râului amintit, aceste cetățui geto-dacice ne apar ca fiind două din centrele de mare importanță economică, culturală și nu în ultimul rînd politico-militară, din Valea Siretului și în ansamblu din spațiul vechii Dacii.

De la poziția naturală dominantă a locurilor alese pentru aceste așezări la sistemul de fortificații cu mari șanțuri de apărare și palisadă, de la complexele de locuire de pe acropole sau din zona așezărilor civile pînă la extraordinara bogăție de materiale arheologice, totul creează imaginea a două importante așezări geto-dacice, de tip „dava“, a căror epocă de maximă dezvoltare corespunde perioadei de apogeu a culturii și puterii politico-militare a lumii geto-dacice, respectiv sec. I î.e.n. — sec. I e.n.

În cele două „dave“ s-au descoperit numeroase locuințe, la Brad o construcție deosebită cu mai multe încăperi, probabil „un palat“ al căpeteniei, vetre, cuptoare, gropi de provizie, rituale sau menajere.

Ca inventar s-au găsit numeroase unelte din fier, bronz, piatră și os, arme din fier, obiecte din sticlă, o largă gamă de obiecte de podoabă, cum ar fi fibule, brățări, inele, cercei; precum și o mare cantitate de ceramică lucrată cu mîna și la roată (fig. 3/1-6). Imaginea descoperirilor din cele două „dave“ este întregită de inventarul aflat în mormintele din necropolele celor două așezări.

Marea majoritate a inventarului descoperit este creația geto-dacilor, dar numeroase sînt și elementele de factură greacă și romană (monede, ceramică și alte obiecte). Bogăția materialelor de import, poziția geografică a celor două cetățui în axul unei autentice artere comerciale, permit presupunerea că ne aflăm în fața a două importante centre economice cu rol activ în schimburile de mărfuri dintre geto-dacii din zonele învecinate și negustorii greci și romani, care urcau pe Siret cu corăbiile lor pînă în dreptul acestor așezări.

64 Marilena Florescu și Viorel Căpitanu, *op. cit.*, p. 214-275; V. Căpitanu, *Carpica*, XIV, 1982, p. 140-157; Cf. datele referitoare la această epocă.

65 V. Ursachi, *Carpica*, I, 1968, p. 171-184; idem, *Memoria Antiquitatis*, I, 1969, p. 105-118; V. Căpitanu și V. Ursachi, *Thraco-Dacica*, 1976, p. 271-277.

66 V. Căpitanu și V. Ursachi, *Carpica*, II, 1969, p. 93 și urm.; idem, *Crisia*, 1971, p. 97 și urm.; V. Căpitanu, *Carpica*, VIII, 1976, p. 49 și urm.; V. Căpitanu și V. Ursachi, *Thraco-Dacica*, 1976, p. 271 și urm.

67 Toate datele privind rezultatele cercetărilor de la Brad și Răcătău au ca sursă documentară lucrările citate la notele 65 și 66. Mai adăugăm, ca sursă de informație și Catalogul expoziției „Civilizația traco-geto-dacică și continuitatea ei în epoca formării poporului român, în lumina cercetărilor arheologice din bazinul Siretului mijlociu“, întocmit de V. Căpitanu, Ioan Mitrea, V. Ursachi, Bacău, 1980, p. 7-12, pentru Brad și p. 12-14, pentru Răcătău.

Dar cetățile de la Brad și Răcătău au fost nu numai importante centre de producție și de schimb, ci și centre culturale, politico-administrative și militare.

La Brad a fost dezvelit un sanctuar⁶⁸ deosebit de interesant și fără îndoială un asemenea loc de cult, nedescoperit deocamdată, va fi existat și la Răcătău.

Monumentalitatea celor două „dave“, amploarea fortificațiilor, intensitatea locuirii, bogăția de materiale arheologice, fac din cetățile de la Brad și Răcătău importante centre politico-administrative și militare. Și nu trebuie să ne gândim doar numai la centre ale unor căpenenii locale, cu atribuții zonale, ci poate chiar, așa cum s-a presupus pentru Brad, la reședința aceluși rege, dinaintea de Burebista, la care a fost, mai întâi, Acornion din Dionysopolis⁶⁹. Cetatea de la Brad (Zargidava) în care s-a dezvelit un palat și un templu, a putut fi o reședință regească.

Bogata și variata cultură materială descoperită la Brad și Răcătău, ca și în alte așezări și necropole din regiunea la care ne referim, își găsește analogii, mergând pînă la identitate, în descoperirile arheologice de la Poiana și Bîtea Doamnei-Piatra Neamț în Moldova, Piscul Crăsani și Popești în Muntenia, Buridava-Ocnița în Oltenia, precum și în descoperirile din marele complex de cetăți și așezări dacice din Munții Orăștiei, ca și din întreaga Transilvanie. Această constatare este o dovadă a unității culturii materiale și spirituale, expresie a unității etno-culturale a lumii geto-dacice, din sec. I î.e.n. — sec. I e.n. Unitatea etno-culturală a fost fundamentul ce a permis și favorizat realizarea unității politice. Pe bună dreptate, într-o recentă sinteză s-a subliniat că „pe temelia unității de civilizația și de neam, spirituală și economică și-a făcut poporul dac statul centralizat și independent“⁷⁰, atît în vremea lui Burebista cît și în timpul lui Decebal.

În epoca corespunzătoare stăpînirii romane asupra unei părți a Daciei, în regiunea la care ne referim, ca de altfel pe o largă arie est-carpatică, și-a desfășurat existența lumea daco-carpilor.

Cercetările arheologice efectuate în vatra orașului Bacău și împrejurimilor sale (fig. 1), au adus o contribuție deosebită la cunoașterea culturii carpice⁷¹. Dintre numeroasele așezări și necropole carpice, din regiunea la care ne referim, menționăm așezările de la Bacău⁷² Măgura (fost Călugăra) — Bacău, punctul Dealul Pichiului⁷³, Măgura-

68 V. Ursachi, *Magazin istoric*, anul XVIII, nr. 3, martie 1984, p. 10-11.

69 N. Gostar, *Analele științifice ale Universității „Al. I. Cuza“ din Iași*, S. N., secția a III-a, Istorie, XVI, 1970, fasc. 1, p. 57 și urm.

70 Mircea Mușat, Ion Ardeleanu, *De la statul geto-dac la statul român unitar*, Buc., 1983, p. 33.

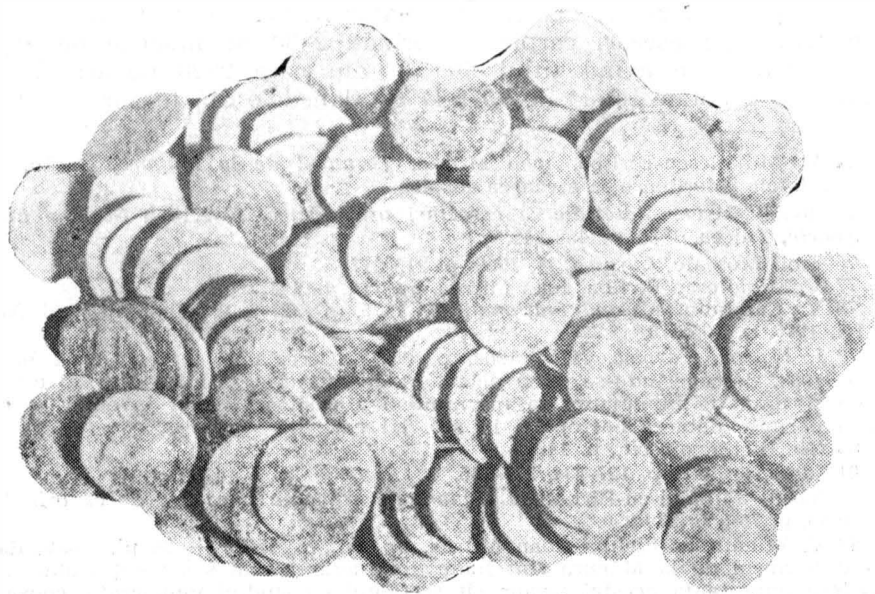
71 Gh. Bichir, *Cultura carpică*, Buc., 1973. Cf. datele referitoare la cercetările din zona de care ne ocupăm. Marilena Florescu și Viorel Căpitanu, *op. cit.*, passim; V. Căpitanu, *Carpica*, XIV, 1982, p. 139 și urm. — datele referitoare la sec. II-III e.n.

72 Marilena Florescu și Viorel Căpitanu, *op. cit.*, p. 222.

73 Așezare cercetată în anii 1959—1960 de către Iulian și Eugenia Antonescu. Materialul inedit. se află în colecțiile Muzeului de istorie din Bacău.



1



2

Fig. 4. — Tezaurul de monede romane imperiale de la Măgura-Bacău. 1 — vasul
cu monede, 2 — lot de monede din tezaur.

Bacău, punctul Șipote⁷⁴, Cirligi-Filipești⁷⁵, precum și necropolele de la Mărgineni-Bacău⁷⁶, Măgura-Bacău⁷⁷, Săucești⁷⁸, Dămieniști⁷⁹ etc. Materialele arheologice descoperite la Măgura (Călugăra)-Dealul Pichiului, aparțin fazei timpurii a culturii carpice⁸⁰ și aduc temeinice argumente ce susțin originea geto-dacică a acestei culturi. Cercetările din celelalte așezări și necropole, menționate mai sus, au oferit numeroase date privind locuințele și anexele gospodărești, riturile și ritualurile de înmormintare ale carpile, cultura lor materială și spirituală. Pe baza rezultatelor acestor cercetări, care vin să întregască imaginea oferită de investigarea altor complexe arheologice, se poate afirma că populația carpică se ocupa în primul rînd cu agricultura și creșterea vitelor, dar se îndeletnicea și cu practicarea unor meșteșuguri, legate de prelucrarea lemnului, a metalelor, cu torsul și țesutul, prelucrarea ceramicii, etc.

Carpții din regiunea la care ne referim, ca de altfel din tot spațiul locuit de ei, s-au aflat permanent sub influența romană. Permanența și intensitatea relațiilor cu lumea romană, în primul rînd a relațiilor economice, dar și a relațiilor cu semnificative implicații politico-militare, sînt ilustrate de numeroasele descoperiri de materiale de factură romană, (ceramică, diferite obiecte și îndeosebi monede)⁸¹, din aria culturii carpice.

Dintre numeroasele descoperiri de monede izolate și tezaure monetare romane, din regiunea la care ne referim, menționăm tezaurele de la Bacău, Itești, Berești-Bistrița, Racova-Chetriș, Blăgești, Prăjești, Negri, Buhoci, Hertioana de jos — Traian⁸². Un loc aparte îl ocupă tezaurul de monede romane imperiale descoperit la Măgura-Bacău⁸³. Tezaurul (fig. 4/1-2) descoperit întimplător în primăvara anului 1976 în perimetrul unei așezări carpice, cuprinde 2830 de monede de argint, (marea majoritate avînd titlul 900‰), din care 2828 denari și două drahme, în greutate totală de 9075,17 g. Monedele din tezaur se înșiruie

74 V. Mihăilescu-Bîrliba, Ioan Mitrea, *Tezaurul de la Măgura, Bacău*, 1977, p. 17-20, datele referitoare la așezarea carpică.

75. Ioan Mitrea, *Materiale și cercetări arheologice. A XIV-a Sesiune anuală de rapoarte*, Tulcea, 1980, p. 432-442.

76 Emil Moscalu, *Carpica*, II, 1969, p. 215-217.

77 V. Mihăilescu-Bîrliba, Ioan Mitrea, *op. cit.*, p. 14.

78 V. Căpitanu, *Muzeul Național*, II, 1975, p. 327-328; idem, *Muzeul Național*, III, 1976, p. 165-178.

79 I. Mitrea, *Carpica*, XIV, 1982, p. 65-79. Cercetările au continuat în anii 1983 și 1984, descoperindu-se, pînă acum, 54 de morminte, dintre care 53 de incinerare și unul de înhumare. În morminte s-a găsit un bogat inventar, a cărui analiză permite datarea necropolei în sec. III e.n.

80 Gh. Bichir, *op. cit.*, p. 149.

81 Idem, *op. cit.*, p. 127-134, 177-185.

82 Virgil Mihăilescu-Bîrliba, *La monnaie romaine chez les daces orientaux*, Buc., 1980, p. 75-206, 289-290.

83 V. Mihăilescu-Bîrliba, Ioan Mitrea, *op. cit.*, p. 15-79 + 26 pl. Toate datele privind tezaurul de la Măgura sînt luate din lucrarea mai sus menționată. Avînd în vedere importanța acestui tezaur cît și faptul că studiul monografic consacrat, tipărit într-un tiraj restrîns, s-a epuizat, vom reaminti unele din datele mai importante referitoare la această descoperire.

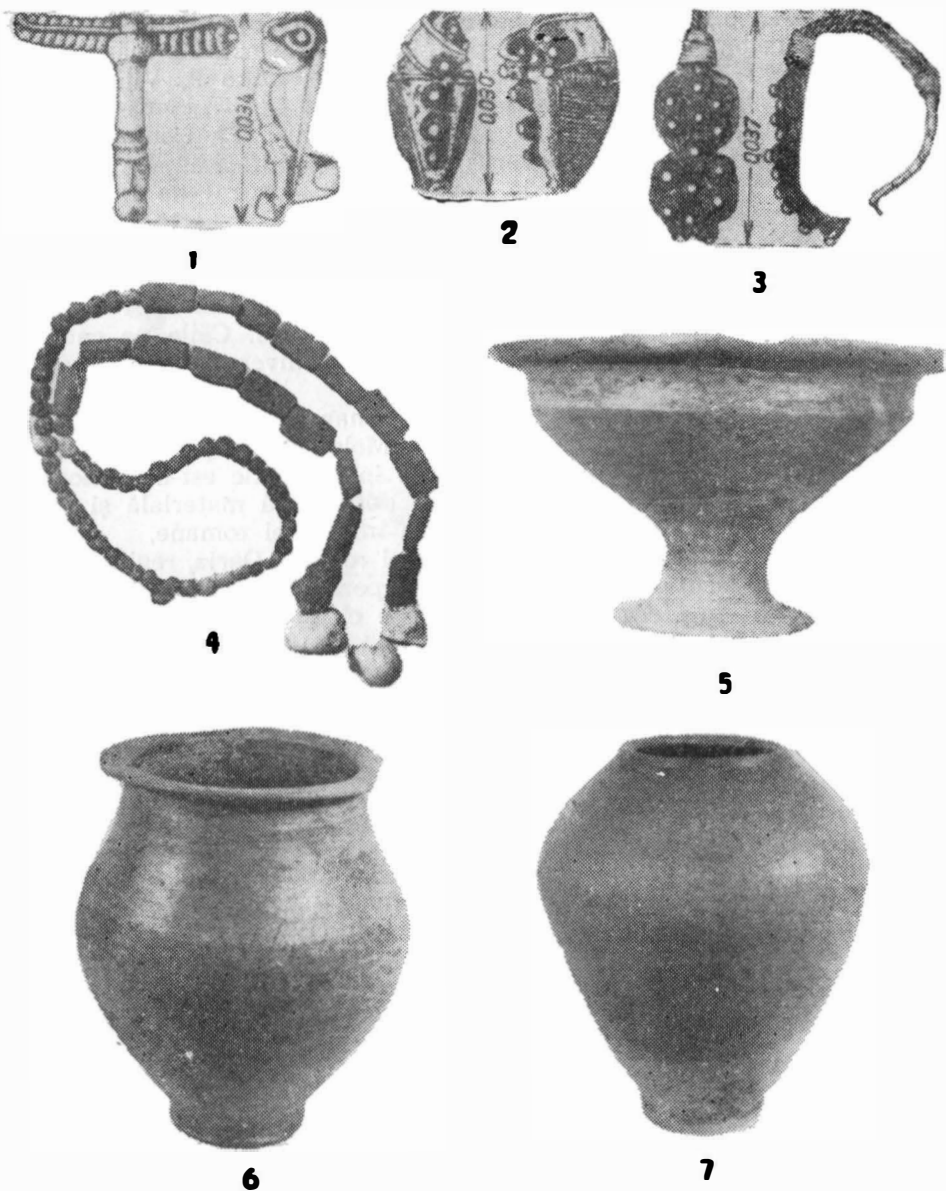


Fig. 5. — Obiecte de podoabă (1-4) și vase lucrate la roată (5-7), din necropola daco-carpică de la Dămieniști.

pe o îndelungată perioadă de timp, de la Augustus (monedă emisă în anii 2 î.e.n.—4 e.n.) la Septimius Severus (emisiuni din anii 196—197 e.n.). Repartizarea celor 2830 de monede pe împărați este neuniformă, prezentându-se astfel: Augustus 1, Nero 19, Galba 5, Otho 9, Vitellius 17, Vespasianus 329, Titus 73, Domitianus 90, Nerva 43, Traianus 623, Hadrianus 579, Antoninus Pius 616, Marcus Aurelius 343, Commodus 74, Clodius Albinus 1, Septimius Severus 7 și 1 neidentificată.

Constituit într-o perioadă de devalorizare, tezaurul de la Măgura proprietate a unei căpetenii a dacilor liberi din această parte a Moldovei a fost ascuns la sfârșitul sec. II (după anii 196—197, data ultimelor emisiuni sau începutul sec. III e.n.) dintr-un motiv care, deși nu poate fi precizat cu certitudine, trebuie totuși pus pe seama unei stări de nesiguranță provocate în primul rînd de factori externi. Căile pe care au pătruns monedele romane în lumea carpică sînt diverse, mergînd de la calea comercială, la stipendii și prăzi⁸⁴.

Tezaurul de la Măgura-Bacău, cel mai mare tezaur de monede romane imperiale descoperit, pînă acum, în Moldova, dimpreună cu celelalte tezaure de monede romane cunoscute în regiunile est-carpătice ale României, reflectă, alături de alte dovezi de cultură materială și spirituală, cuprinderea acestor regiuni în sfera influenței romane.

Deși aflate în afara granițelor Provinciei romane Dacia, regiunile est-carpătice au cunoscut în sec. II-III e.n. o permanentă acțiune a factorului roman, atît în sfera culturii materiale cît și în sfera cultu ii spirituale⁸⁵. Această realitate, pusă în evidență de cercetările arheologice din ultimile decenii, a făcut posibilă includerea teritoriilor est-carpătice în marea unitate etno-culturală, caracteristică spațiului vechii Dacii, din epoca formării poporului român.

Cercetările arheologice, din ultimele decenii, au dovedit că realizările culturii carpice s-au integrat în cultura epocilor următoare, că populația daco-carpică a continuat să trăiască în spațiul ce l-a stăpînit în sec. II-III.

Urmașii geto-dacilor din epoca lui Burebista și Decebal, și respectiv urmașii daco-carpilor din secolele II-III e.n., au constituit și în vatra orașului Bacău și împrejurimilor, factorul etno-cultural de bază a dezvoltării istorice, în epoca desăvîrșirii etnogenezei românilor.

Neamurile în migrație, respectiv grupurile de goți care au afectat temporar și această regiune (între cca. 300-376/381), raidurile unor cete de huni (cca. 376-420) și pătrunderea în a doua jumătate a sec. VI și începutul sec. VII a unor fracțiuni de triburi slave, nu au putut disloca populația autohtonă.

După cum se subliniază în Programul Partidului Comunist Român de făurire a societății socialiste multilateral dezvoltate și înaintare a României spre comunism, „năvălirile popoarelor migratoare... au provocat serioase rămîneri în urmă în dezvoltarea forțelor de producție,

⁸⁴ Idem, *op. cit.*, p. 30 și lucrările citate la nota 71.

⁸⁵ Silviu Sanie, *Civilizația romană la est de Carpați și romanitatea pe teritoriul Moldovei, secolele II î.e.n. — III e.n.*, Iași, 1981, *passim*.

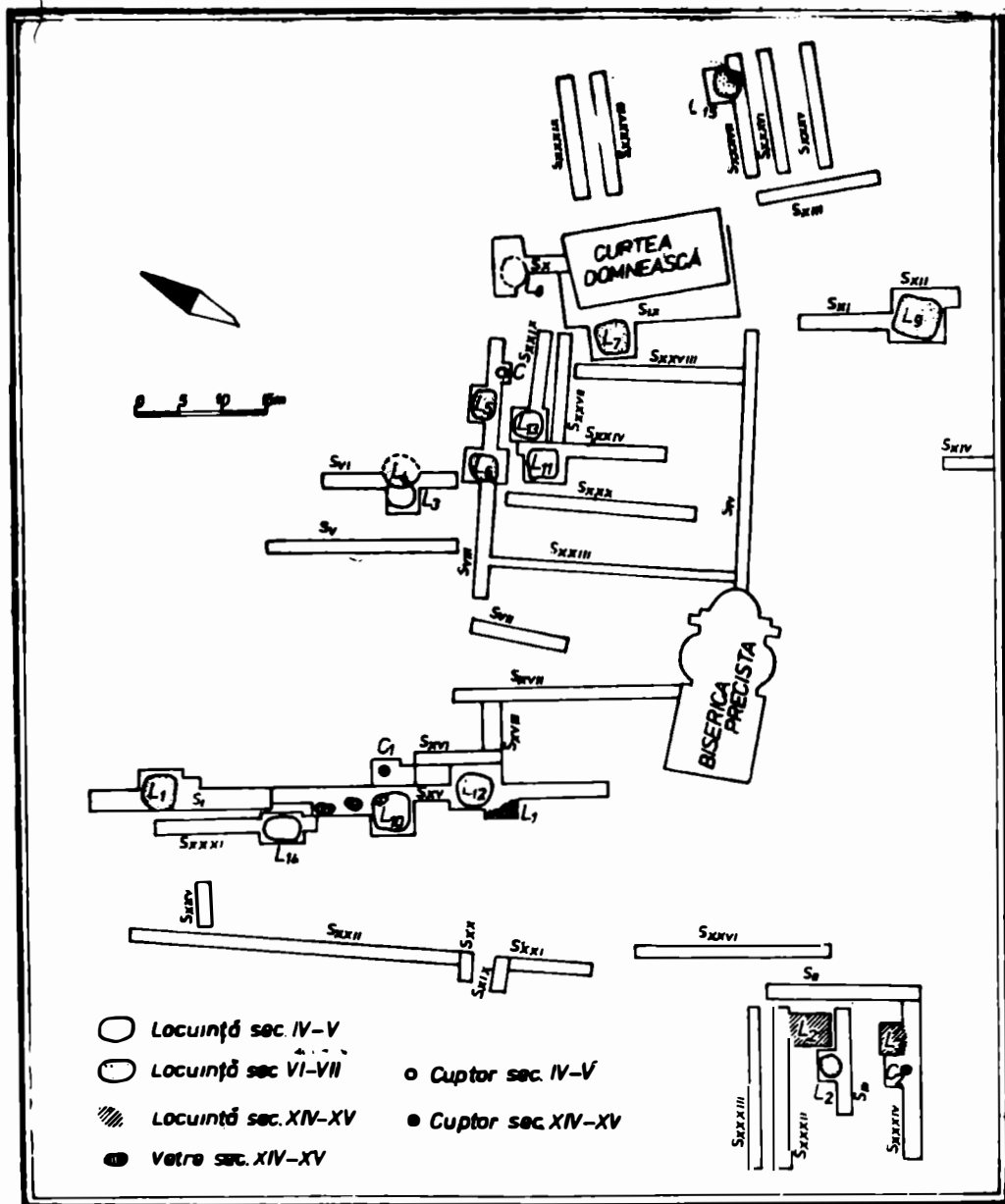


Fig. 6. — Planul cercetărilor arheologice de la Bacău-Curtea domnească.

în evoluția civilizației pe aceste meleaguri; toate acestea nu au putut însă distruge ființa poporului nostru, nu l-au putut abate din drumul său istoric obiectiv“.

Prezența populației autohtone în secolele IV-V e.n. în vatra orașului Bacău și împrejurimilor este dovedită prin descoperirile arheologice din așezările de la Bacău-Curtea domnească⁸⁶, Cirligi-Filipești⁸⁷, Horgești și Valea Seacă⁸⁸, precum și din necropolele de la Itești⁸⁹ și Dămieniști⁹⁰.

În toate aceste așezări și necropole s-a descoperit, în primul rând, ceramică de factură autohtonă (fig. 7/1-6), dar și numeroase unelte, obiecte de podoabă, etc.

Cercetările arheologice, de mai mare amploare, efectuate la Bacău-Curtea domnească⁹¹ (fig. 6), au dus, între altele, la dezvelirea unui nivel de locuire care, pe baza analizei materialelor arheologice descoperite, a fost datat în secolele IV-V (mai exact sec. IV și primele decenii ale sec. al V-lea e.n.).

Din acest nivel s-au dezvelit 7 locuințe și un cuptor de ars ceramică. Locuințele descoperite sînt de tipul celor parțial adîncite în pămînt (semibordeie), de formă rectangulară în plan orizontal, avînd pereții lucrați din birne lutuite, acoperișul în una sau două pante. În toate locuințele s-au găsit instalații pentru foc, respectiv vetre din lut și pietre.

Inventarul aflat în locuințe și cuptor este format din ceramică (fig. 7/2-3) și mai multe obiecte din fier, bronz, os și lut.

O importanță deosebită o prezintă descoperirea pe grătarul cuptorului de ars ceramică a unor fragmente din vase lucrate cu mîna și decorate sub buză cu brîu alveolar (fig. 7/1) vase de certă tradiție carpică, care evidențiază pe de o parte continuitatea unor elemente de cultură daco-carpică în sec. al IV-lea, iar pe de altă parte sugerează

86 I. Mitrea și Al. Artimon, *Carpica*, IV, 1971, p. 225-235, 237-238.

87 I. Mitrea, *Materiale și cercetări arheologice. A XIV-a sesiune anuală de rapoarte*, Tulcea, 1980, p. 440-441. Așezarea din sec. IV-V de la Cirligi-Filipești se suprapune, în mare parte, peste o așezare din secolele II-III e.n., fiind continuată, în aceeași microregiune, de așezări ale populației vechi românești din sec. VI-VII și sec. VIII-IX e.n. În microregiunea în care s-au descoperit aceste așezări, urmare a unor cercetări arheologice de durată, a fost dovedită o continuitate de viață a populației autohtone din sec. II-III e.n. pînă în sec. VIII-IX, respectiv de la daco-carpi la români. Cercetările din această microregiune, situată pe valea pîrîului Băhnișoara-Hărmanești, confirmă o oarecare mobilitate a comunităților autohtone dar în același timp demonstrează convingător că această mobilitate, din epoca formării poporului român, determinată de cauze economice și politico-militare, s-a circumscris unei stabilități microzonale. Cf. I. Mitrea, *Continuitatea și cercetarea arheologică microzonală*, în *Ateneu*, Anul 19, nr. 3 (151), iunie, 1982, p. 11.

88 V. Căpitanu, *Carpica*, XIV, 1982, p. 145, 153.

89 Idem, *op. cit.*, p. 141.

90 I. Mitrea, *Carpica*, XI, 1979, p. 171 și urm.

91 I. Mitrea și Al. Artimon, *Carpica*, IV, 1971, p. 225-235, 237-238. Se adaugă rezultatele cercetărilor, inedite, din anii 1972-1973. Cf. și I. Mitrea, *Carpica*, XII, 1980, p. 129-130.

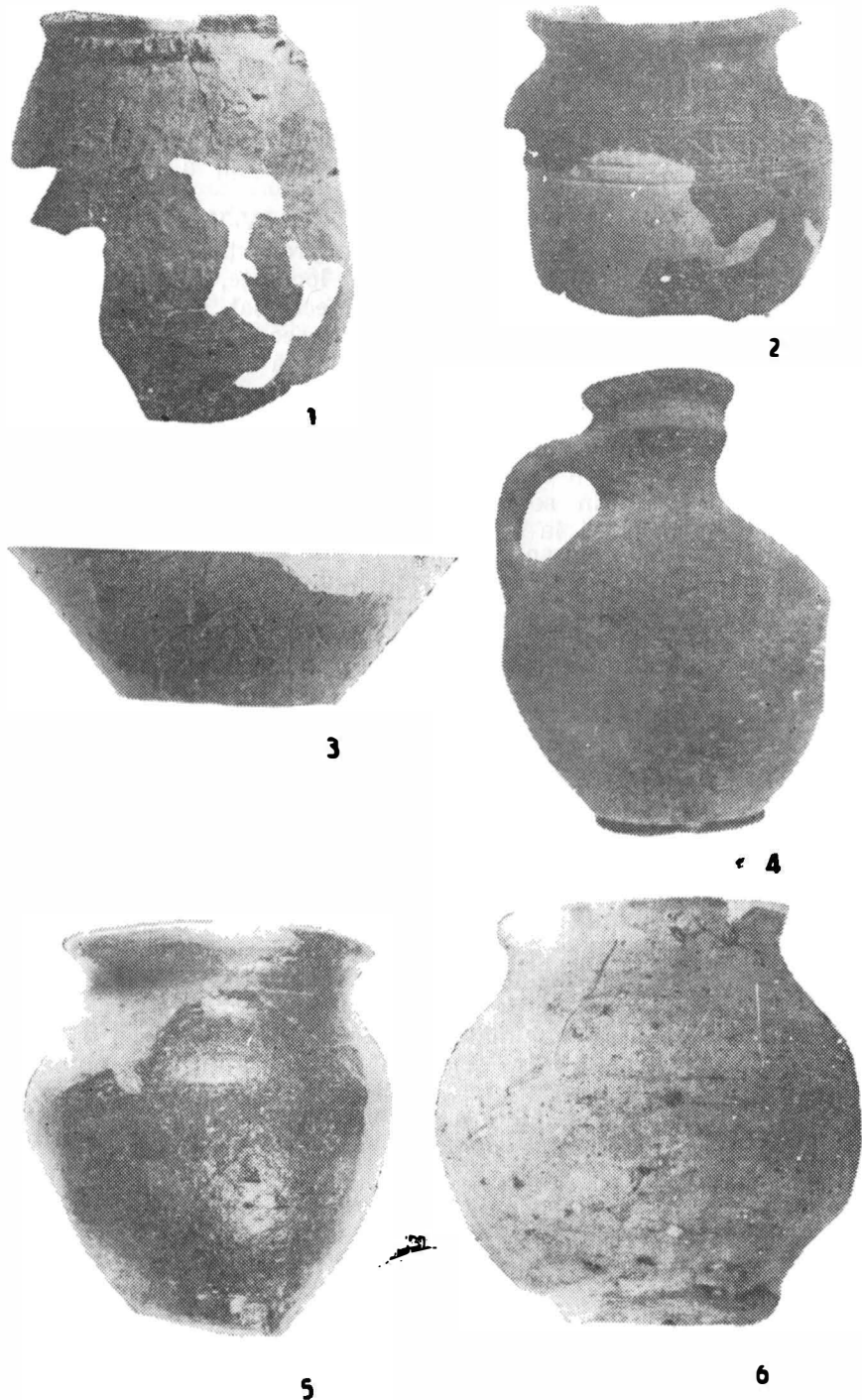


Fig. 7. — Ceramică autohtonă din sec. IV-V de la Bacău-Curtea domnească (1-3), Itești (4), Cîrligi-Filipești (5) și Călugăreni-Dămieniști (6).

contribuția culturii daco-carpice la geneza culturii din sec. IV și începutul sec. V, respectiv a culturii Sintana- de Mureș.

În așezarea din sec. IV-V de la Bacău a trăit o comunitate autohtonă, care poate fi considerată daco-romană sau străveche românească, comunitate sedentară ce se ocupa cu agricultura, creșterea vitelor și unele meșteșuguri legate de prelucrarea lemnului, a metalelor, ceramicii etc.

Din motive obiective⁹², așezarea din sec. IV-V de la Bacău care cuprindea cca. 7000 mp, a fost dezvelită în proporție de cca. 50%. Cum în suprafața cercetată a fost dezvelite 7 locuințe, se poate estima că numărul total al locuințelor, din acest străvechi sat, se ridica la cca. 14.

Având în vedere suprafața așezării din sec. IV-V și aprecierea că probabil au existat cca. 14 locuințe, rezultă că reveneau cca. 500 mp. pentru o gospodărie.

Suprafața medie a locuințelor era de cca. 12 mp. revenind 3 mp. pentru o persoană în cazul unor familii formate din patru persoane, număr mediu ce se ia în calcul pentru această epocă.

Pentru așezarea din sec. IV-V de la Bacău se poate estima că suprafața medie ocupată la sol era de cca. 170 mp. la o populație ce poate fi estimată la cca. 48-50 locuitori.

În vatra orașului Bacău și împrejurimilor a fost documentată prin descoperiri arheologice, prezența populației vechi românești în secolele VI-VII. În primul rând menționăm că chiar în vatra orașului Bacău se cunosc două așezări din secolele VI-VII. Ne referim la așezarea situată pe str. 9 Mai în zona Curtii domnești⁹³ și la așezarea, descoperită pe str. Lucrețiu Pătrășcanu la nr. 14 în grădina locuitorului Dobre Anastas⁹⁴.

Dovezi de locuire a populației autohtone, respectiv vechi românești, în secolele VI-VII au fost descoperite și în alte localități din împrejurimile orașului Bacău⁹⁵.

În ansamblul descoperirilor din sec. VI-VII un loc deosebit de important îl ocupă așezarea de la Bacău-Curtea domnească⁹⁶. Situată în zona Complexului medieval din epoca lui Ștefan cel Mare, așezarea din sec. VI-VII suprapune așezarea, prezentată mai sus, din sec. IV-V e.n. (fig. 6). Dacă pe baza reanalizării materialelor descoperite s-ar putea dovedi cu certitudine că în fapt începuturile așezării de care ne ocupăm se situează în a doua jumătate a sec. V, deci am avea o continuitate de viață neîntreruptă între cele două așezări, atunci am putea spune că la Curtea domnească-Bacău, a existat o locuire neîntreruptă din sec. IV pînă în a doua jumătate a sec. VII e.n. timp ce coincide în linii

92 În mare parte așezarea este acoperită de construcții actuale.

93 I. Mitrea și Al. Artimon, *op. cit.*, p. 233-251.

94 Al. Artimon, *Carpica*, XIII, 1981, p. 23.

95 Marilena Florescu și Viorel Căpitanu, *op. cit.*, *passim*; V. Căpitanu, *Carpica*, XIV, 1982, p. 214-275, — avem în vedere datele referitoare la descoperirile din sec. VI-VII e.n.

96 I. Mitrea și Al. Artimon, *op. cit.*, p. 233-251. Avem în vedere și rezultatele, inedite, ale cercetărilor din anii 1972—1973 și 1984.

mari cu epoca desăvârșirii procesului de formare a poporului român și respectiv începuturile cristalizării culturii vechi românești.

Din așezarea de la Bacău-Curtea domnească prin investigarea a aproximativ 50% din suprafața de cca. 8000 mp., s-au dezvelit 8 locuințe (fig. 6). Fără a fi dispuse după un plan riguros se poate observa că unele locuințe (L4, L5 și L6) erau grupate, formând „un cuib“, aparținând probabil unor familii înrudite. Toate locuințele descoperite sînt de tipul celor cu podeaua parțial adîncită în pămînt de formă rectangulară în plan. Peretii locuințelor erau realizați din birne lutuite, sprijiniți pe furci sau tîlpici de lemn. Acoperișul în una sau două pante era realizat din materiale ușoare (material lemnos pentru rezistență și probabil vegetație uscată). În unele locuințe s-au descoperit lăvițe din lut crutat.

În toate locuințele s-au găsit instalații pentru încălzit și prepararea hranei, constînd din vetre simple din pietre și lut sau cuptoare din piatră.

În cele 8 locuințe, și în mai mică măsură în stratul de cultură, s-a găsit un inventar format din ceramică lucrată cu mîna reprezentată prin vase borcan și tigăi sau tîpsii (fig. 9/1, 2) și ceramică lucrată la roată, atestată prin cîteva fragmente de vase borcan precum și cuțite din fier, trei fusaiole ce indică practicarea torsului și evident a țesutului, precum și o fibulă din bronz de tip romano-bizantin. O anume categorie ceramică, constituită din vase lucrate cu mîna, din pastă grosolană, avînd forme simple, fără buză răsfrîntă și fără ornamente, indică prezența în așezarea de la Bacău-Curtea domnească începînd de la sfîrșitul sec. al VI-lea a unor elemente slave. Și în cazul așezării de la Bacău-Curtea domnească se confirmă că grupurile de slavi pătrunse în Moldova în a doua jumătate a sec. VI, s-au integrat, relativ repede, comunităților autohtone, conviețuind în cadrul aceluiași așezări. Foarte probabil că la baza acestui fenomen de integrare în sînul obștilor sătești locale, au stat în primul rînd motive de ordin economic. Fără a fi dezvoltat o cultură proprie în aceste regiuni, enclavale slave, cîte au rămas pe loc sedentarizîndu-se, vor fi asimilate în masa populației autohtone, respectiv în masa populației vechi românești.

Locuitorii așezării de la Bacău-Curtea domnească se ocupau cu agricultura, creșterea vitelor și cu diverse meșteșuguri. În același timp cei care au trăit în această așezare, în sec. VI-VII, au avut legături cu alte comunități umane din zonă, după cum au avut legături de natură economică și culturală cu lumea și civilizația bizantină⁹⁷.

Dacă avem în vedere că cele 8 locuințe au fost descoperite prin investigarea a cca. 50% din așezarea aparținînd sec. VI-VII, s-ar putea admite că numărul total al caselor din acest vechi sat românesc a fost de cca. 16.

Avînd în vedere suprafața așezării de cca. 8000 mp. și aprecierea că au fost minimum 16 locuințe, rezultă că reveneau 500 mp. pentru o gospodărie. Suprafața locuințelor din așezarea de la Bacău-Curtea dom-

97 I. Mitrea, *SCIVA*, 30, 1979, 2, p. 145-161; idem, *Carpica*, XII, 1980, p. 101-114.

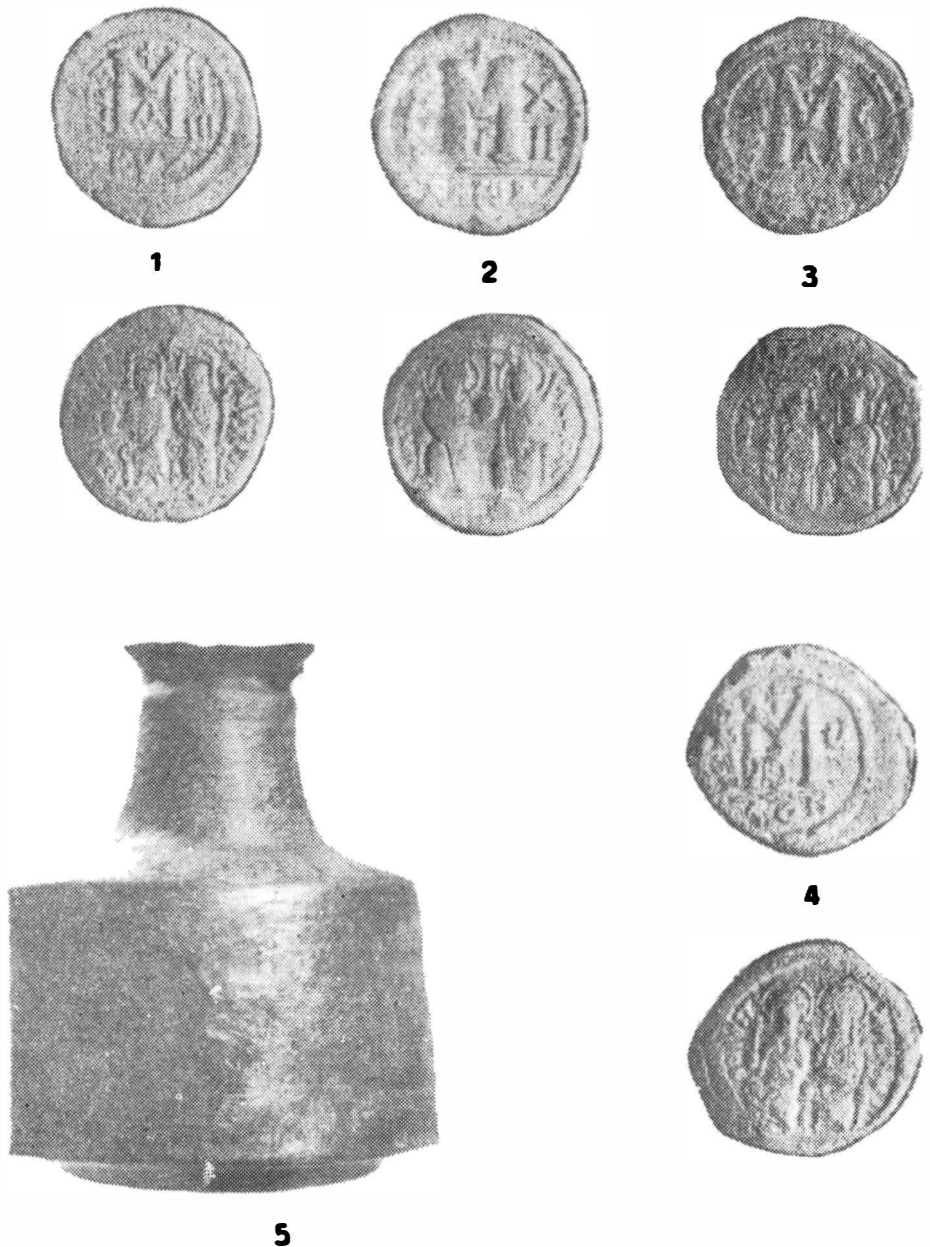


Fig. 8. — Tezaurul de monede bizantine de la Horgești-Bacău ; monede din tezaur (1-4) și vasul în care s-au găsit monedele (5).

nească, aparținând sec. VI-VII, varia între minimum 9,57 mp. cît avea locuința nr. 2 și maximum 26,10 mp. cît avea locuința nr. 9. Suprafața medie a locuințelor era de 12,50 mp. revenind 3,12 mp. pentru o persoană în cazul unor familii formate din patru membri, sau 2,50 mp. pentru o persoană în cazul în care o familie, în medie, era compusă din cinci membri. Suprafața medie ocupată la sol, în această așezare, era de 200 mp. la o populație ce poate fi estimată la cca. 64-80 locuitori.

S-a mai amintit că în așezarea de la Bacău, din sec. VI-VII, au fost descoperite și materiale ce pun în evidență existența unor legături cu lumea bizantină. Asemenea obiecte, de influență sau factură bizantină au fost descoperite și în alte așezări din regiunea la care ne referim⁹⁸. În acest context merită a fi menționată descoperirea citorva monede bizantine în vatra orașului Bacău și împrejurimilor⁹⁹, precum și a unui important tezaur la Horgești-Bacău¹⁰⁰. Cele 57 de monede bizantine din bronz, emisiuni din vremea lui Justin II, Tiberiu II Constantin și Mauriciu-Tiberiu, s-au aflat într-un vas de aramă, împreună cu un lanț (colier ?) din bronz (fig. 8/1-5).

Elementele de factură și influență bizantină (fig. 9/3-4), s-au difuzat, spre regiunea la care ne referim, de-a lungul văii Siretului și Bistriței. Odată cu aceste elemente de cultură bizantină au pătruns din spațiul sud-carpatic și elemente caracteristice culturii materiale romanice de tip Ipotești-Cindești. Dimpreună aceste influențe de factură bizantină și de tip Ipotești-Cindești implantate pe un fond cultural autohton preponderent romanic, au contribuit la desăvîrșirea procesului de romanizare în regiunile de la răsărit de carpați ale României¹⁰¹.

Credem că este important să reamintim că în epoca la care ne referim, sec. VI-VII, tot spațiul vechii Dacii s-a aflat în permanență în sfera influenței bizantine. Mai intense sau mai puțin intense de la o regiune la alta, în funcție de anume condiții concret-istorice, influențele bizantine au avut rolul de a contribui într-o mare măsură la păstrarea și consolidarea „sigiliului Romei“, extins în cele din urmă asupra întregului spațiu al vechii Dacii, moment ce corespunde în timp cu încheierea procesului de formare a poporului român¹⁰².

Revenind la așezarea de la Bacău-Curtea domnească din sec. VI-VII, trebuie să conchidem că imaginea de ansamblu oferită de rezultatele cercetărilor arheologice efectuate aici sugerează tabloul unui străvechi sat românesc din zona de la confluența Bistriței cu Siretul, respectiv din zona pe care se va dezvolta, treptat, vatra viitorului târg Bacău.

Și în veacurile de după epoca sec. VI-VII populația autohtonă, respectiv veche românească, este atestată în regiunea la care ne referim. Menționăm în acest sens, așezările din sec. VIII-IX de la Berești-Bis-

98 Ibidem.

99 I. Mitrea, *Carpica*, XII, 1980, p. 101-102.

100 V. Căpitanu, *Carpica*, IV, 1971, p. 253-259; C. Buzdugan, *Carpica*, VI, 1973-1974, p. 47-53.

101 I. Mitrea, *Carpica*, XII, 1980, p. 112.

102 Idem, *op. cit.*, p. 114.

trița¹⁰³ și Faraoani¹⁰⁴. La limita de nord a regiunii la care ne referim, respectiv la cîțiva km de așezarea de la Berești-Bistrița, se află importanta așezare de la Izvoare-Bahna, în care a fost descoperit un întins sat din sec. VIII-IX din care au fost dezvelite 23 de case¹⁰⁵, acesta fiind, în stadiul actual al cercetărilor, unul din cele mai importante sate vechi românești investigate integral prin săpături arheologice sistematice. În locuințe s-a găsit un inventar de caracter vechi românesc (fig. 9/3, 5).

Populația românească din vatra orașului Bacău și împrejurimilor a avut și în sec. VIII-IX ca și în vremurile următoare legături cu lumea și civilizația bizantină. Între descoperirile ce susțin această afirmație, amintim tezaurul bizantin, format din 38 monede din bronz și o monedă din argint, descoperit în 1930 la Cleja-Bacău. Monedele din acest important tezaur se eșalonează de la Leon V și Constantin (813-820) pînă la Constantin VII (945)¹⁰⁶.

În regiunea la care ne referim, ca și în tot spațiul est-carpatic populația românească și-a continuat viața și în veacurile de pînă la constituirea statului feudal Țara românească a Moldovei¹⁰⁷.

Evoluția procesului de maturizare a feudalismului și în spațiul românesc est-carpatic, va avea drept consecință între altele, și apariția unor târguri. La Bacău, în zona în care se vor construi edificiile din vremea lui Ștefan cel Mare, cercetările arheologice au dus la dezvelirea unui nivel de locuire de la sfîrșitul sec. XIV și prima jumătate a sec. XV¹⁰⁸ ce lasă să se întrevadă începuturile unui proces de urbanizare. În jurul acestui nucleu se va dezvolta târgul Bacău, pomenit pentru prima dată într-un document scris, dat de Alexandru cel Bun la 6 oct. 1408¹⁰⁹. Resturile acestui târg vor fi sporit în a doua jumătate a sec. XV de vreme ce Ștefan cel Mare construiește aici o curte domnească cu edificii adiacente, pentru fiul său Alexandrel¹¹⁰.

Din sec. XV înainte, istoria acestor meleaguri și deci și a orașului Bacău este cunoscută pe baza izvoarelor scrise, importanța cercetărilor arheologice trecînd pe planul al doilea.

În încheiere se cuvine a sublinia că cercetările arheologice efectuate, mai ales în ultimele două decenii, în vatra orașului Bacău și im-

103 I. Mitrea, *Studii și cercetări științifice*, Bacău, 1972, p. 34-35.

104 I. Mitrea, *Carpica*, XII, 1980, p. 132.

105 I. Mitrea, *Carpica*, VI, 1973-1974, p. 55-76; idem, *Carpica*, X, 1978, p. 205-252; idem, *Materiale și cercetări arheologice. A XIV-a Sesiune anuală de rapoarte*, Tulcea, 1980, p. 442-449. Avem în vedere și rezultatele, inedite, ale cercetărilor din anii 1983-1984. Prin săpăturile din 1984 s-au încheiat cercetările de la Izvoare-Bahna, cercetări care au avut drept rezultat dezvelirea unei așezări din sec. VI-VII cu 16 locuințe și a unui sat din sec. VIII-IX cu 23 de case.

106 I. Dimian, *SCN*, I, 1957, p. 198-199; I. Mitrea, *Carpica*, XII, 1980, p. 102, 131.

107 Victor Spinei, *Moldova în secolele XI-XIV*, Buc., 1982, 383 p. + 58 pl.

108 Al. Artimon și I. Mitrea, *Carpica*, VIII, 1976, p. 191 și urm.; Al. Artimon, *Carpica*, XIII, 1981, p. 11 și urm.

109 M. Costăchescu, *Documente moldovenești înainte de Ștefan cel Mare*, vol. II, Iași, 1932, p. 631-632.

110 I. Antonescu, *Carpica*, II, 1969, p. 331 și urm.; Al. Artimon, *Carpica*, XIII, 1981, p. 11 și urm.

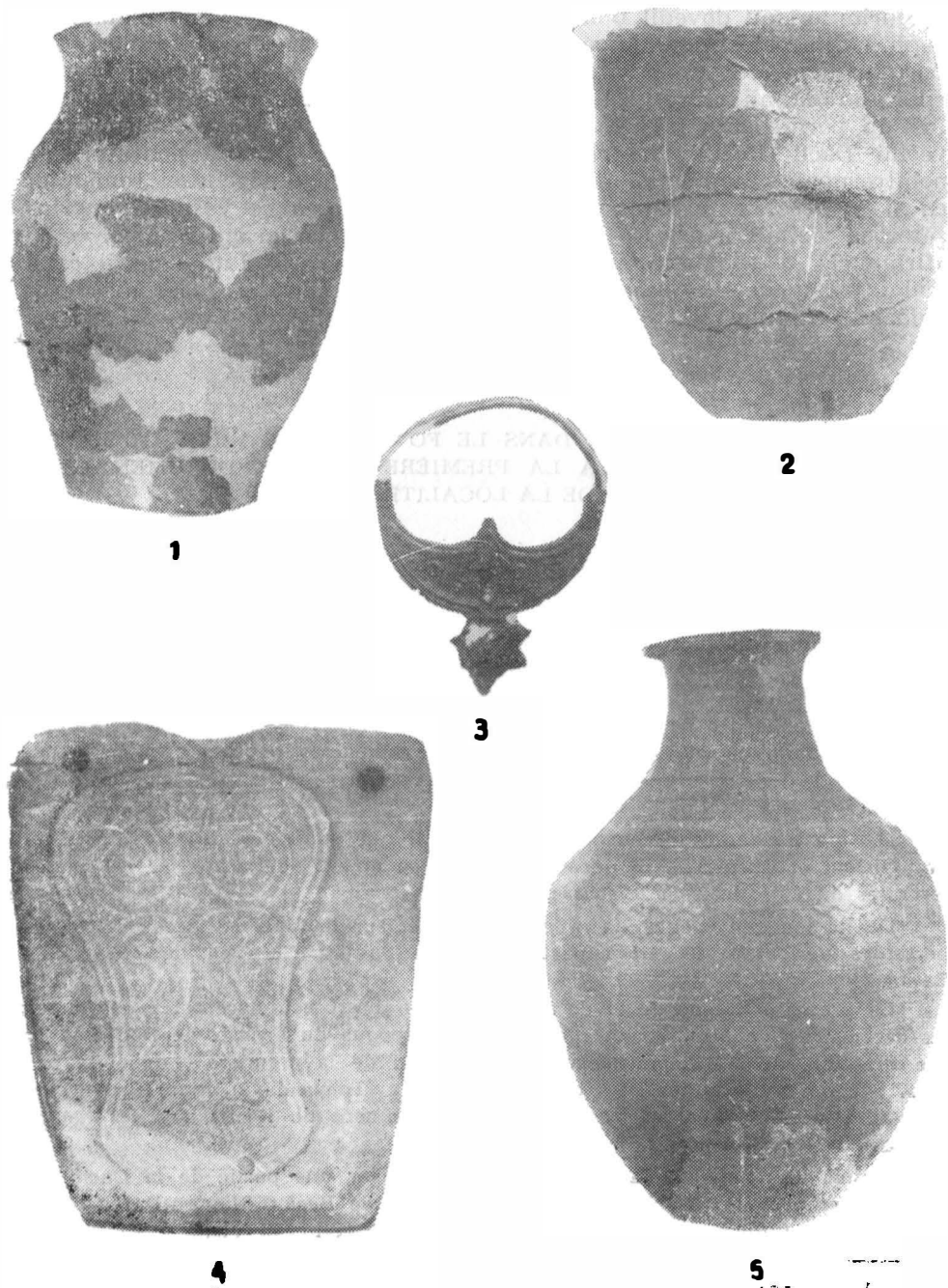


Fig. 9. — Ceramică autohtonă din sec. VI-VII, din așezarea de la Bacău-Curtea domnească (1-2); tipar din sec. VI-VII de la Traian-Bacău (4); cerceț de factură bizantină (3) și vas aparținând culturii vechi românești (5), din sec. VIII-IX, de la Izvoare-Băhna

prejurimilor, au dovedit o neîntreruptă continuitate de viață umană începând din paleoliticul superior și cu deosebire în epoca formării poporului român ca și în veacurile următoare. În ciuda vitregiei vremurilor, autohtonii și respectiv din veacurile VI-VII înainte români, au fost în permanență prezenți pe aceste meleaguri ca și pe tot teritoriul vechii Dacii. Rezultatele cercetărilor arheologice privind continuitatea neîntreruptă a populației autohtone, în veacurile etnogenezei românilor ca și în secolele următoare, vin să confirme ceea ce vasta și cuprinzătoarea viziune istorică a lui Nicolae Iorga intuiise cu ani în urmă, când afirma că „o populație nu părăsește deloc, chiar în fața negării celei mai înverșunate din partea forțelor naturii, pământul în care a coborât rădăcini profunde“¹¹¹.

MILLÉNAIRES D'HABITATION DANS LE FOYER DE LA VILLE DE BACĂU
ET DES ENVIRONS, JUSQU'À LA PREMIÈRE MENTION DOCUMENTAIRE
DE LA LOCALITÉ

R é s u m é

Après une mention sommaire des conditions physico-géographiques, d'où résulte que la zone occupée aujourd'hui par la ville de Bacău et ses environs a offert des conditions favorables à l'existence humaine depuis les temps les plus anciens, on présente, par étapes chronologiques, les preuves archéologiques qui attestent l'habitation continue des communautés humaines, depuis l'époque du paléolithique supérieur jusqu'au moment de la première attestation documentaire de la localité le 6 octobre 1408.

On mentionne les découvertes du paléolithique supérieur des localités Lespezi-Gîrleni et Buda-Blăgești, localités situées, en amont de Bacău, sur les hautes terrasses du côté droit de Bistritza.

De la nouvelle époque de la pierre on met sur le tapis les découvertes importantes de l'établissement appartenant à la culture Cucuteni de Mărgineni-Bacău.

La présence du monde et de la civilisation thraco-géto-dace est prouvée par les découvertes de Mîndrișa et Răcăciuni, de l'époque du bronze, de Bacău — la rue Bradului, de Mărgineni-Bacău et de Prăjești de la première époque du fer, ainsi que des importantes cités daces de Răcățâu (Tamasidava) et de Brad (Zargidava), situées en aval et, respectivement, en amont de Bacău, sur les hautes terrasses du côté gauche du Siret.

Depuis les temps de la domination romaine sur une partie de la Dacie, on présente les preuves d'habitation des Daces libres de Bacău, Măgura-Bacău, Mărgineni-Bacău, Călugăra, Săucești, Dămienesti, Cîrligi-Filipești etc.

¹¹¹ N. Iorga, *La place des Roumains dans l'histoire universelle, I*, Buc., 1935 (Apud, I. Nestor, *Secolul 20*, 1965, 12, p. 10).

On souligne l'importance du trésor de 2830 deniers romaines découvert par hasard, en 1976, à Măgura-Bacău, celui-ci étant le plus grand trésor de monnaies romaines impériales de la Moldavie. L'ouvrage présente aussi les établissements de Bacău — la Cour princière, du IV^e-V^e siècle de n.e. et du VI^e-VII^e siècle de n.e., ainsi que d'autres découvertes des environs de Bacău, de l'époque de l'achèvement du processus de la formation du peuple roumain et de l'affirmation de la vieille civilisation roumaine, respectivement du VIII^e-IX^e siècle de n. e.

Le dernière partie de l'ouvrage présente les preuves d'habitation dans l'emplacement de Bacău et de ses environs, depuis le commencement du Moyen Age, en accordant un accent à part à l'établissement de Bacău — la Cour princière de la fin du XIV^e siècle et du début du XV^e siècle, respectivement jusqu'à la première mention documentaire de la localité, le 6 octobre 1408.

Traduit par *Elena Bulai*

EXPLICATION DES FIGURES

Fig. 1. — Les principales découvertes archéologiques de l'atre de la ville de Bacău et de ses environs, depuis les temps les plus éloignés jusqu'au commencement du XV^e siècle.

Fig. 2. — Récipients néolithiques (1-2), appartenant à la culture de Cucuteni, de Mărgineni-Bacău, récipient de l'époque du bronze (3) de Bacău — la Cour Voievodale et pièces en fer (4-10) du dépôt de Negri-Bacău.

Fig. 3. — Céramique travaillée à la roue (1-4) et céramique travaillée à la main (5-6), de la cité dacique de Răcățâu (I^{er} siècle a.n.è.—I^{er} siècle n.è.).

Fig. 4. — Le trésor de monnaies romanes impériales de Măgura-Bacău. 1 — le récipient avec des monnaies, 2 — lot de monnaies du trésor.

Fig. 5. — Objets d'ornement (1-4) et récipients travaillés à la roue (5-7) de la nécropole daco-carpique de Dămieniști.

Fig. 6. — Le plan des recherches archéologiques de Bacău — La Cour Voievodale.

Fig. 7. — Céramique autochtone du IV-V-ième siècles de : Bacău — La Cour Voievodale (1-3), Itești (4), Cîrligi-Filipești (5) et Călugăreni-Dămieniști (6).

Fig. 8. — Le trésor de monnaies byzantines de Horgești-Bacău ; monnaies du trésor (1-4) et le récipient où on les a trouvées (5).

Fig. 9. — Céramique autochtone du VI-VII-ième siècles, de l'habitat de Bacău — La Cour voievodale (1-2) ; imprimerie du VI-VII-ième siècles de Traian-Bacău ; boucle d'oreille de provenance byzantine (3) et récipient appartenant à l'ancienne culture roumaine (5), ou VIII-IX-ième siècles, de Izvoare-Bahna.