

UNELE CONSIDERAȚII PRIVIND ORIGINEA, CRONOLOGIA ȘI SEMNIFICAȚIA ETNO-CULTURALĂ A CUȚITELOR CU VOLUTE DESCOPERITE PE TERITORIUL ROMÂNIEI

de Ioan MITREA.

Între piesele din fier descoperite în complexe arheologice din a doua jumătate a mileniului I e.n. pe un larg spațiu din Europa, în care se încadrează și teritoriul României, piese a căror origine, încadrare cronologică și semnificație etno-culturală permite importante nuanțări a unor încheieri de ordin istoric, se înscriu și așa-numitele cuțite cu volute.

În 1973, în locuința numărul 5 din așezarea de la Izvoare-Bahna, jud. Neamț, în cadrul inventarului format dintr-o cantitate apreciabilă de ceramică lucrată cu mâna (47⁰/₀) și la roată (53⁰/₀), 27 străpungătoare din os finisate sau în curs de finisare, o piatră-ascuțitoare folosită pentru confecționarea străpungătoarelor amintite și câteva bucăți de lame de cuțite din fier, de tipul celor comune, cunoscute în toate așezările din a doua jumătate a mileniului I e.n., s-a găsit și un cuțit cu volute (fig. 1).

Cuțitul are lungimea de 12,5 cm, fiind lucrat prin batere dintr-o singură bucată din fier. Minerul este dreptunghiular în secțiune, lama, deteriorată și cu vârful parțial rupt, are un singur tăiș. Lama măsoară cea. 1/3 din lungimea totală a cuțitului. Capătul minerului este despicat, fiecare parte fiind îndoită spre exterior sub forma unei volute (fig. 1 ; 2/22).

Locuința-atelier numărul 5 de la Izvoare-Bahna a fost atribuită pe baza analizei inventarului și în primul rând a ceramicii, nivelului mai nou al așezării din a doua jumătate a mileniului I e.n., respectiv secolelor VIII-IX e.n.¹. Acestui nivel i-am atribuit și cuțitul cu volute, (pe care l-am considerat atunci „cuțit-pumnal“ sau „cuțit de luptă“) ², având în vedere atât încadrarea cronologică a inventarului din locuința nr. 5 cât și analogiile între piesa la care ne referim și unele descoperiri similare provenind de la Trebujeni, Alcedar și Brănești I din R. S. S. Moldovenească, datate între sfârșitul sec. VII și sec. IX ³.

1 Ioan Mitrea, *Carpica*, X, 1978, p. 211-212 ; 219-227.

2 Idem, *op. cit.*, p. 225. Aceste piese au fost numite „pumnale“ și în unele lucrări de specialitate din literatura străină. A se vedea, spre exemplu, Stanislav Šiška, *Archeologické Rozhledy*, t. XVI, 1964, 3, p. 399.

3 I. A. Rafalovici, *Slaviane VI-IX vekov v Moldavii*, Chișinău, 1972, p. 182., fig. 29/5, 6, 7 ; p. 183.

În 1980 revenind asupra piesei de la Izvoare-Bahna am considerat-o tot „cuțit de luptă“ (sau pumnal ?), lărgind seria analogiilor cu piese din Polonia, și două descoperiri din țara noastră, menținând încadrarea cronologică în sec. VIII-IX⁴.

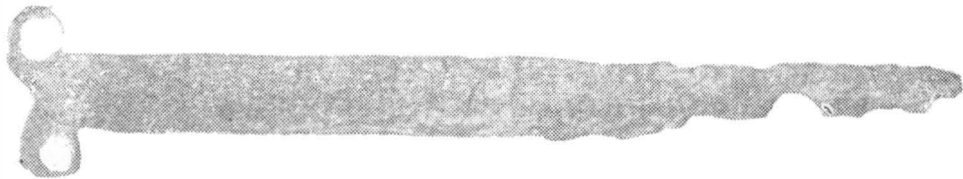


Fig. 1. — Cuțit cu volute din așezarea de la Izvoare-Bahna.

Lărgirea informației asupra acestui tip de obiecte, importanța pe care o au — după cum se va arăta în final — din punctul de vedere al nuanțării unor concluzii de ordin istoric privind spațiul carpato-dunărean-pontic, ne-a determinat să revenim asupra lor, aducând în discuție unele aspecte ce privesc originea, încadrarea cronologică și semnificația etno-culturală a acestor piese.

Înainte de toate trebuie menționat că pe teritoriul României se cunosc, pînă acum patru cuțite cu volute⁵, provenind din complexe arheologice datate în ultimele trei secole ale mileniului I e.n. (fig. 3/25-28).

Pe lângă cuțitul cu volute de la Izvoare-Bahna (fig. 3/26), prezentat mai sus, menționăm alte trei exemplare, descoperite la Bucov (fig. 3/27), Dinoțeția (fig. 3/28) și Lozna (fig. 3/25).

În așezarea de la Bucov-Rotari, depozita nr. 3, a fost descoperit un cuțit cu volute, cu vârful rupt, partea păstrată avînd lungimea de cca. 16 cm. Mînerul este dreptunghiular în secțiune, iar lama cu un tăiș. Capătul mînerului este despicat realizîndu-se două volute (fig. 2/24). Piesa de la Bucov-Rotari, pe baza contextului arheologic în care s-a găsit și a unor analogii din Polonia, Slovacia și U.R.S.S. a fost încadrată cronologic „aproximativ pe la mijlocul secolului al X-lea“⁶. Deși prezintă unele particularități, de exemplu are lama mai lată decît mînerul și este datat ceva mai tîrziu, cuțitul cu volute de la Bucov-Rotari se încadrează tipologic în aceeași serie cu exemplarul de la Izvoare-Bahna. În așezarea feudală timpurie de la Bisericuța-Garvăr (Dinoțeția) a fost găsit „un mic obiect din fier, avînd forma unei lame lungi de 9 cm și late de 1 cm, terminată la o extremitate cu două urechiușe, iar la cea-

⁴ Ioan Mitrea, *Carpica*, XII, 1980, p. 96-97.

⁵ Adoptăm și noi denumirea de „cuțite cu volute“ întîlnită deseori în literatura de specialitate, denumire ce designează forma obiectului și caracteristicile principale și nu destinația, incertă, cum ar fi în cazul menținerii denumirii de „cuțite de luptă“ sau „cuțite pumnal“. Pentru denumirea de cuțite cu volute cf. de exemplu: Wojciech Szymanski, *Wiadomości Archeologiczne*, t. XXX, 1964, 3-4, p. 221-228; și alte lucrări citate mai jos.

⁶ Maria Comșa, *Cultura materială veche românească. (Așezările din secolele VIII-X de la Bucov-Ploiești)*, Ed. Academiei, Buc., 1978, p. 115-116; p. 117, fig. 92/21.

laltă cu un mic vîrf în spirală⁷. Piesa a fost considerată, de autorul capitolului privind meșteșugurile locuitorilor din așezarea de la Biserițuța-Garvăn, sfredel, în chip „îndoielnic”⁸. Pe bună dreptate s-a arătat că de fapt e vorba la Dinogetia de un cuțit cu volute (fig. 2/23) ce poate fi atribuit, ca și exemplarul de la Bucov-Rotari, secolului al X-lea⁹. Al patrulea cuțit cu volute, descoperit pînă acum pe teritoriul României, provine din așezarea, încadrată în secolele VII-VIII de la Lozna-Străteni, jud. Botoșani¹⁰. Piesa a fost descoperită în secțiunea XXVII, cercetată în 1982¹¹. Este lucrată tot dintr-o singură bucată din fier, are mînerul dreptunghiular în secțiune, iar lama, care măsoară cca 1/3 din lungimea totală de 12,8 cm a cuțitului, are un tăiș. Și la exemplarul de la Lozna, oapătul se desface în exterior sub forma a două volute (fig. 2/21). Cuțitul cu volute de la Lozna-Străteni, descoperit în așezarea datată în sec. VII-VIII, fiind deci cel mai timpuriu de pe teritoriul României, face parte tipologic din aceeași serie cu exemplare de la Izvoare-Bahna, Bucov și Dinogetia.

Din punct de vedere tipologic aceste piese, răspindite pe un spațiu larg din Europa (fig. 3), prezintă unele caracteristici, esențiale, comune. Toate sînt lucrate dintr-o singură bucată de metal, mînerul făcînd deci corp comun cu lama. Lama are un tăiș, este scurtă, reprezentînd cca. 1/3 sau maximum 1/2 din lungimea totală a piesei, lungime care se situează între 9-19 cm. Între cele mai mici se înscriu exemplarele de la Gheorghii (fig. 2/9), Kanevsk (fig. 2/11) și Dinogetia (fig. 2/23), iar între cele mai mari piesele de la Biskupin (fig. 2/2), Borlișovo (fig. 2/4), Zillingtal (fig. 2/16) și Bucov (fig. 2/24 — avem în vedere și vîrfurile rupte). Spatele lamei este drept sau ușor curbat. Mînerul are muchii, este dreptunghiular în secțiune, avînd capătul desfăcut sub formă de volute, mai mult sau mai puțin bine realizate (fig. 2/2-24). Cît privește particularitățile, menționăm că unele piese, deocamdată doar cele descoperite pe teritoriul Poloniei, au mînerul ornamentat (fig. 2/2-7), iar altele au fost atîrnate de cîte un lăntșor din bronz (fig. 2/2, 13, 18). Este puțin probabil, dată fiind absența niturilor, ca unele din aceste cuțite să fi avut plăsele din lemn sau os¹². În schimb, putem considera sigură absența plăselelor la exemplarele ornamentate pe mîner cu linii adîncite verticale și orizontale, sau alte motive.

Pe baza unor particularități și respectiv detalii, cum sînt prezența sau absența ornamentului pe mîner, realizarea sub aspect tehnic și dimensiuni, cuțitele cu volute au fost împărțite în două tipuri, care se deosebesc atît cronologic cît și teritorial¹³. Tipul A, lucrat mai îngrijit,

7 Gh. Stefan, I. Barnea, M. Comșa, Eugen Comșa, *Dinogetia, I, Așezarea feudală timpurie de la Biserițuța-Garvăn*, Ed. Academiei, Buc., 1967, p. 82, fig. 24/9; p. 83.

8 Ibidem.

9 Maria Comșa, *op. cit.*, p. 116.

10 Dan Gh. Teodor, și I. Mitrea, *Arh.Mold.*, 6, 1966, p. 279-290; Dan Gh. Teodor, *Materiale și cercetări arheologice*, Tulcea, 1980, p. 455-461.

11 Toate datele privind cuțitul cu volute de la Lozna-Străteni ne-au fost comunicate de Dan Gh. Teodor, căruia, pentru bunăvoință, îi mulțumim și aici.

12 Stanislav Šiška, *op. cit.*, p. 396.

13 Idem, *op. cit.*, p. 400.

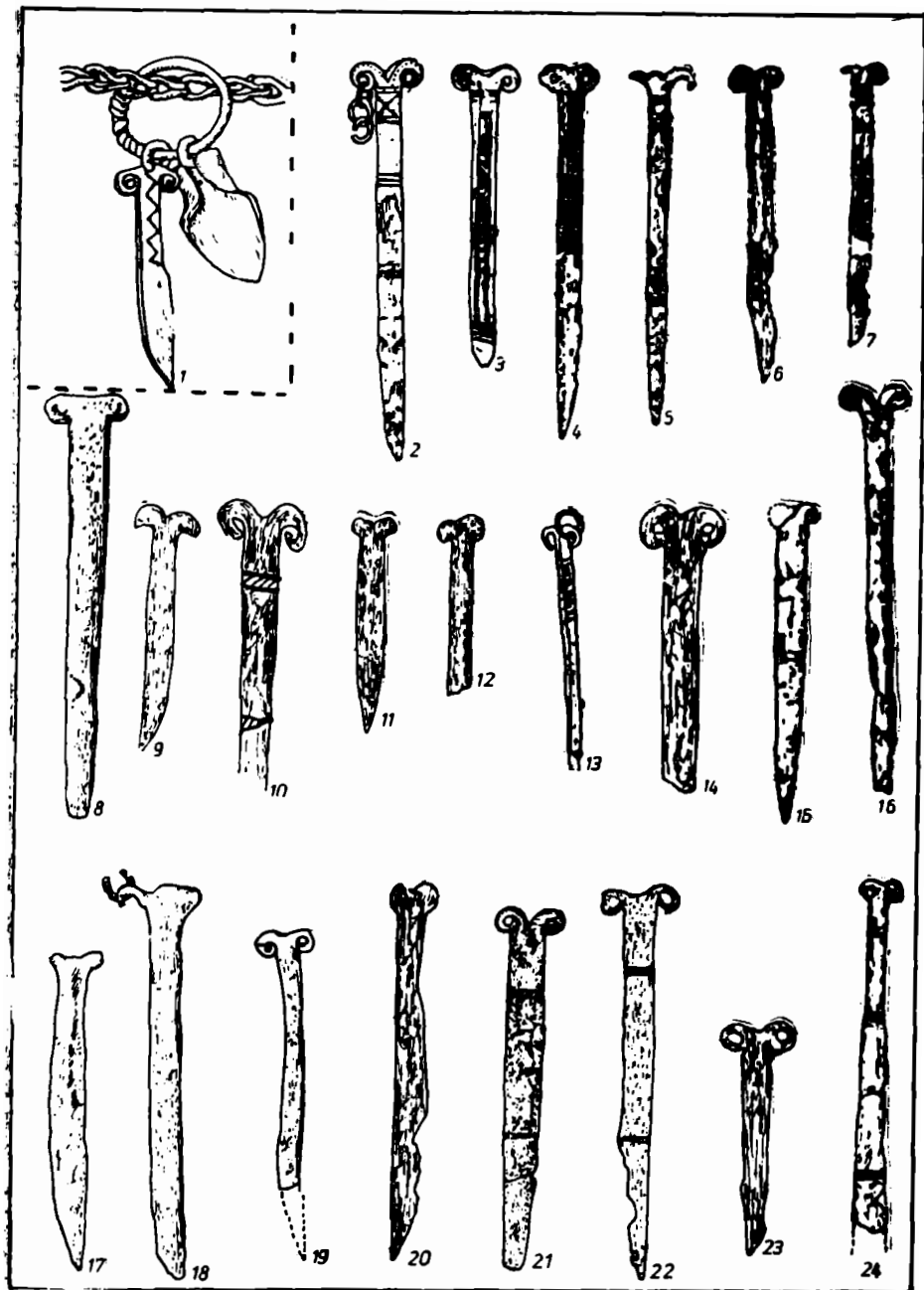


Fig. 2. — Cuțite cu volute: 1, Șimleu Silvaniei; 2-3, Biskupin; 4, Bonikovo; 5, Gledzianowek; 6, Celadj Velka; 7, Bnin; 8, Hnojne; 9, Gheorghii; 10, Vasilika-Reviacikă; 11, Suklink; 12, Kanevsk; 13, Plisniecko; 14, Szob; 15, Alattian; 16, Zil-dingtal; 17, Novotroițk; 18, Brănești; 19, Alcedar; 20, Trebujeni; 21, Lozna; 22, Izvoare-Bahna; 23, Dinogetia; 24, Bucov. (1-20 după S. Šiška, W. Szymański, I. A. Rafalovici și R. S. Minasian; 21-24, date culese de I. Mitrea).



Fig. 3. — Harta localităților în care s-au descoperit cuțite cu volute : 1, Biskupin ; 2, Bonikovo ; 3, Bnin ; 4, Celadj Velka ; 5, Milici ; 6, Jukovițe ; 7, Gledzianowek ; 8, Gheorghi ; 9, Selto ; 10, Vasilika-Reviacika ; 11, Nitra ; 12, Hnojné ; 13, Plisniecko ; 14, Sukulink ; 15, Novotroițk ; 16, Kanevsk ; 17, Alcedar ; 18, Szob ; 19, Zillingtal ; 20, Kesztele ; 21, Alattyán ; 22, Șimleu Silvaniei ; 23, Brănești ; 24, Trebujeni ; 25, Lozna ; 26, Izvoare-Bahna ; 27, Bucov ; 28, Dinogetia ; 29, Madara. (1-9, 11-24, 29, după S. Šiška, W. Szymański, I. A. Rafalovici și R. S. Minasian ; 10, 25-28, date cule.se de I. Mitrea).

de dimensiuni mai mari și avînd mînerul ornamentat, este mai vechi și răspîndit, deocamdată, doar pe teritoriul Poloniei. Tipul B, lucrat mai puțin îngrijit și avînd mînerul lipsit de ornamente, este răspîndit pe un spațiu mult mai larg, din bazinul mijlociu al Dunării, pînă la litoralul Mării Negre, bazinul Niprului și țărmul sudic al Golfului Finic (fig. 3).

Cu privire la originea cuțitelor cu volute, majoritatea opiniilor converg spre lumea romană, aducîndu-se în discuție prezența unor asemenea piese pe o piatră de mormînt roman, din sec. I-II e.n., aflată în lapidariumul de la Vatican¹⁴. Ca, o verigă de legătură spre cuțitele cu volute din sec. VI-VII este menționată prezența unei piese asemănătoare ca formă, între obiectele votive din aur de pe colierul din tezaurul de la Simleu Silvaniei, tezaur datat, spre sfîrșitul sec. al IV-lea e.n.¹⁵, sau în prima jumătate a sec. al V-lea e.n.¹⁶.

Deși unii cercetători exclud din seria argumentelor piesa votivă din colierul de la Simleu Silvaniei, considerînd-o reprezentarea miniaturală a unui cuțit de plug¹⁷, apreciem că, prin atributele sale intrinseci, inclusiv detaliul privind ornamentul, tipologic această piesă a putut inspira realizarea cuțitelor cu volute ce se vor răspîndi pe un spațiu larg începînd din sec. al VI-lea e.n.

Dacă originea acestor cuțite credem oă trebuie căutată în lumea romană și nu în mediul slav¹⁸, în stadiul actual al cercetărilor este mai greu de stabilit cu certitudine cum s-a făcut trecerea de la prototipul roman spre formele cunoscute în spațiile de cultură slavă. Admițînd că intermediari au fost francii și germanicii¹⁹, considerăm că perpetuarea acestui tip de piesă și deci transferul s-a făcut prin ambianța unui mețiu cultural de coloratură romanică. Cert este că începînd din sec. al VI-lea cuțitul cu volute, în forma sa îngrijit lucrată și ornamentat pe mîner (tipul A) este atestat în cercul lumii slave de pe teritoriul Poloniei²⁰.

Atestat în sec. VI-VII prin mai multe descoperiri de pe teritoriul Poloniei, cuțitul cu volute se menține în această arie culturală pînă prin sec. IX²¹.

14 Idem, *op. cit.*, p. 401; R. S. Minasian, *Problemi arheologii*, vol. II, Leningrad, 1978, p. 150.

15 J. Hampel, *Althertümer des Frühmittelalters in Ungarn*, Braunschweig, 1905, t. II, p. 15-26; t. III, tabl. 14-19; N. Fettich, *Archaeologia Hungarica*, t. XVIII, 1932, p. 7-72; Stanislav Šiška, *op. cit.*, p. 401.

16 * * *, *Dicționar de istorie veche a României*, Ed. științifică și enciclopedică, Buc., 1976, p. 560, voce Simleu Silvaniei, redactată de R. Harhoiu.

17 R. S. Minasian, *op. cit.*, p. 151.

18 Ibidem

19 Stanislav Šiška, *op. cit.*, p. 396.

20 K. Jażdżewski, *Prace i materiały Muzeum archeologicznego i etnograficznego w Łodzi*, 5, 1960, p. 51-77; Stanislav Šiška, *op. cit.*, p. 400; Wojciech Szymański, *Wiadomości archeologiczne*, t. XXX, 1964, 3-4, p. 222, 225.

21 W. Szymański, *op. cit.*, p. 225, R. S. Minasian, *op. cit.*, p. 150. Deși unii cercetători extind încadrarea cronologică a cuțitelor cu volute, descoperite pe teritoriul Poloniei, și în sec. X (W. Szymański) sau chiar și mai tîrziu (Stanislav Šiška), noi nu credem că pot fi atribuite, exemplarele din centrul Poloniei, unei epoci ce ar depăși sec. al IX-lea.

Din aria situată pe teritoriul Poloniei, cuțitele cu volute se răspîndesc treptat, în timp și spațiu, prin intermediul lumii slave spre est și spre sud, ajungînd pînă pe țărmurile Golfului Finic, la Gheorghii și Selțo (fig. 3/8, 9) și respectiv în sudul Dunării la Dinogetia și Madara (fig. 3/28, 29). Depășirea ariei culturale situate pe teritoriul Poloniei este însoțită de modificări de structură și cronologice. Cuțitele cu volute din afara cercului de pe teritoriul Poloniei, sînt lucrute mai puțin îngrijit, lipsite de ornamente pe mîner (tipul B după Stanislav Šiška), iar cronologic majoritatea se încadrează în secolele VIII-IX²², unele exemplare poate chiar la sfîrșitul sec. al VII-lea²³, iar altele urcînd în timp pînă în sec. al X-lea²⁴. Exemplarele de pe teritoriul României se datează în secolele VIII-X (sec. VIII Lozna-Străteni, sec. VIII-IX Izvoare-Bahna, sec. X Bucov și Dinogetia). Cuțitul cu volute de la Madara, cel mai sudic din aria de răspîndire a acestor piese, este datat în secolele VIII-IX²⁵.

Este de observat că se delimitează cîteva arii de concentrație a cuțitelor cu volute și anume o primă zonă o constituie teritoriul Poloniei (fig. 3/1-7) apoi regiunea bazinului mijlociu al Dunării și Tisei (fig. 3/11, 12, 19-21) și regiunea Dunării de jos și nordul Mării Negre, respectiv zona dintre Olt și bazinul inferior al Niprului (fig. 3/14-17, 23-29). În întinsul spațiu dintre Vistula — țărmul sudic al Golfului Finic — bazinul superior al Niprului — izvoarele Bugului și Nistrului, cuțitele cu volute lipsesc aproape cu totul (amintim doar exemplarele de la Vasilika-Reviacika, Gheorghii, Selțo și Plisniecko, toate spre limitele marginale ale teritoriului delimitat mai sus). Dacă această observație nu reflectă o lacună a stadiului actual al cercetărilor arheologice, atunci trebuie găsită o explicație cultural-istorică. Oricum trebuie reținut că din totalul exemplarelor de cuțite cu volute, descoperite pînă acum, majoritatea, respectiv cca. 2/3, provin din spațiul situat între bazinul mijlociu al Dunării și bazinul inferior al Niprului. În cadrul acestui întins spațiu, o mare densitate se constată în zona bazinului inferior al Dunării și nordul Mării Negre, respectiv în regiunea dintre Olt și Nistru. Cît privește funcția și respectiv semnificația cuțitelor cu volute s-au exprimat mai multe opinii. Unii le-au considerat unelte, respectiv scule de cismărie sau dulgherie, alții simple obiecte de uz casnic sau cuțite de luptă²⁶. Pe bună dreptate s-a observat că particularitățile acestor piese cît și raritatea lor (cca. 30 exemplare pe un spațiu atît de vast)^{26 a}, pun sub semnul întrebării părerile ce le consideră

²² Stanislav Šiška, *op. cit.*, p. 403 ; I. A. Rafalovici, *op. cit.*, p. 183 ; I. Mitrea, *Carpica*, X, 1978, p. 219-227 ; R. S. Minasian, *op. cit.*, p. 150-151.

²³ I. A. Rafalovici, *op. cit.*, p. 183.

²⁴ I. I. Liapuşkin, *Gorodişce Novotroickoje*, MIA, 74, 1958, p. 23 și p. 327 ; Maria Comşa, *op. cit.*, p. 116.

²⁵ R. S. Minasian, *op. cit.*, p. 150.

²⁶ Idem, *op. cit.*, p. 151-152 cu bibliografia ; *Dinogetia*, I, ..., p. 82, I. Mitrea, *Carpica*, X, 1978, p. 225 ; M. Comşa, *op. cit.*, p. 115-116.

^{26 a} În timp ce lucrarea de față era deja culeasă în tipografie am putut consulta un interesant articol, privind problematica cuțitelor cu volute, datorat lui Andrej Pleterski, publicat în *Arheološki vestnik, Acta archaeologica*, XXXIV, 1983, Ljubliana, 1984, p. 375-395. Autorul prezintă 26 cuțite cu volute (ilustrație, Pl. I,

umelte sau arme obișnuite. Mai acceptabilă ni se pare ipoteza de a considera aceste cuțite cu volute ca avînd o destinație legată de anumite practici rituale, fiind folosite de slavii vechi la aducerea jertfelor²⁷. Acceptarea unei asemenea păreri corespunde într-o mare măsură realităților arheologice, explicînd într-un fel raritatea acestor piese.

Descoperirea unor cuțite cu volute în teritoriile est carpatice ale României, poate fi pusă pe seama pătrunderii în secolele VIII-IX (sau mai larg sf. sec. VII — sec. IX) a unor grupuri restrînse de slavi purtători a unor elemente de cultură de tip Romen-Borșevo. Alături de aceste cuțite cu volute, vor fi vehiculate și anume forme ceramice ce se dovedesc a fi străine de mediul local²⁸.

Înaintarea unor enclave slave tîrzii spre Peninsula Balcanică, a favorizat vehicularea cuțitelor cu volute și la sud de Carpați și respectiv la sud de Dunăre.

Realitățile istorico-arheologice demonstrează că această pătrundere slavă tîrzie, din secolele VIII-IX, nu a avut nici amploarea și nici intensitatea celei din a doua jumătate a sec. al VI-lea și începutul sec. al VII-lea. Rezultatele cercetărilor arheologice au dovedit că elementele culturii slave timpurii, pătrunse în spațiul est-carpatic în a doua jumătate a sec. al VI-lea și începutul sec. al VII-lea, departe de a se fi dezvoltat într-o cultură proprie în veacurile VIII-IX, așa cum s-a presupus și cum se mai susține încă uneori²⁹, erau deja asimilate, în mare, în ansamblul culturii vechi românești, așa încît noii veniți, purtători ai unor elemente culturale de tip Romen-Borșevo, nu s-au putut suprapune, respectiv altoi, pe un fond slav anterior. Aceste elemente slave tîrzii s-au topit treptat în mediul etno-cultural autohton, respectiv vechi românesc, în ultimele secole ale mileniului I e.n., realitate istorico-arheologică evidențiată de rezultatele cercetărilor arheologice din anii din urmă³⁰.

p. 394, 14 ex.; Pl. II, p. 395, 12 ex. și catalog p. 377-380, 26 ex.). Față de datele noastre (cf. harta, fig. 3) sînt menționate în plus descoperirile de la Romonya II-Ungaria; Oș-Pando-Ner II, reg. Samar-U.R.S.S.; Dlesc-Bodeščah-Jugoslavia; Zelowce, Mikulčice-Cehoslovacia, Nova-Huta-Mogila-Polonia; dar lipsesc descoperirile de la Selțo, Gheorghii, Vasilika-Reviacika, Sukulink și Kanevsk, toate din U.R.S.S.; Lozna și Izvoare-Bahna, din România și Madara din Bulgaria.

Andrej Pleterski prezintă și un interesant tablou sinoptic, sub forma unui grafic, cu elementele comune ale diferitelor cuțite cu volute, precum și hărți cu răspîndirea tipurilor comune și direcțiile de difuzare a acestor tipuri. Autorul delimitează trei grupe cronologice de cuțite cu volute, exemplarele din România, de la Bucov și Dinoeția, sînt încadrate în grupa a treia. Această datare tîrzie a cuțitelor cu volute de la Bucov și Dinoeția, la care se adaugă exemplarele de la Lozna și Izvoare-Bahna este susținută de ansamblul descoperirilor arheologice din așezările respective.

27 R. S. Minasian, *op. cit.*, p. 151-152.

28 Dan Gh. Teodor, *Carpica*, II, 1969, p. 286; idem, *Teritoriul est-carpatic în veacurile V-XI e.n.*, Ed. Junimea, Iași, 1978, p. 81-82.

29 G. B. Fedorov, L. L. Polevoi, *Archeologia Rumîni*, Moscova, 1973, p. 297.

30 Eugenia Zaharia, *Apulum*, XII, 1974, p. 287; Dan Gh. Teodor, *op. cit.*, p. 87; I. Mitrea, *Carpica*, XII, 1980, p. 121.

QUELQUES CONSIDÉRATIONS CONCERNANT L'ORIGINE, LA CHRONOLOGIE
ET LA SIGNIFICATION ETHNIQUE-CULTURELLE DES COUTEAUX AUX
VOLUTES DÉCOUVERTS SUR LA TERRITOIRE DE LA ROUMANIE

R é s u m é

Dans l'article on discute quelques problèmes concernant l'origine, la chronologie et la signification ethnique-culturelle des couteaux aux volutes répandue dans la deuxième moitié du premier millénaire sur une étendue territoire de l'Europe (La Pologne, l'Hongrie, la Slovaquie, l'URSS, la Roumanie et Bulgarie).

Dans ce contexte, sont présentées et les couteaux aux volutes, découvertes sur la territoire de la Roumanie, à Lozna (fig. 2/21), Izvoare-Bahna (fig. 2/22), à Bucov (fig. 2/24) et à Dinogetia (fig. 2/23) datés pour le VIII-X siècles n.è. La présence des couteaux aux volutes sur la territoire de la Roumanie montre la pénétration à quelques groupes des slaves tardifs, dans les VIII-IX-ème siècles porteurs des quelques éléments culturels du type Romen-Borsevo. Ces éléments slaves tardifs se sont intégrés, graduellement, dans le milieu ethnique-culturelle autochtone, respectif ancienne roumaine des derniers siècles du premier millénaire n. è.

EXPLICATIONS DES FIGURES

Fig. 1. — Couteau aux volutes de l'établissements de Izvoare-Bahna.

Fig. 2. — Couteaux aux volutes : 1, Șimleu Silvaniei ; 2-3, Biscopin ; 4, Bonikovo ; 5, Gledzianowek ; 6, Celadj Velka ; 7, Bnin ; 8, Hnojne ; 9, Gheorghii ; 10, Vasilika-Reviacika ; 11, Suklink ; 12, Kanevsk ; 13, Plisniecko ; 14, Szob ; 15, Alattian ; 16, Zillingtal ; 17, Novotroițk ; 18, Brănești ; 19, Alcedar ; 20, Trebujenf ; 21, Lozna ; 22, Izvoare-Bahna ; 23, Dinogetia ; 24, Bucov, (1-20, apud S. Šiška, et R. S. Minasian ; 21-24, donnés cueilles de I. Mitrea).

Fig. 3. — La carte des localités où ont été découvertes des couteaux aux volutes : 1, Biscopin ; 2, Bonikovo ; 3, Bnin ; 4, Celadj Velka ; 5, Milici ; 6, Jukovițe ; 7, Gledzianowek ; 8, Gheorghii ; 9, Selțo ; 10, Vasilika-Reviacika ; 11, Nitra ; 12, Hnojne ; 13, Plisniecko ; 14, Suklink ; 15, Novotroițk ; 16, Kanevsk ; 17, Alcedar ; 18, Szob ; 19, Zillingtal ; 20, Kesztyel ; 21, Alattyan ; 22, Șimleu Silvaniei ; 23, Brănești ; 24, Trebujenf ; 25, Lozna ; 26, Izvoare-Bahna ; 27, Bucov ; 28, Dinogetia ; 29, Madara. (1-9, 11-24, 29, apud S. Šiška, W. Szymański, I. A. Rafalovici et R. S. Minasian ; 10, 25-28, donnés cueilles de I. Mitrea).