

INCA O NECROPOLĂ DACO-CARPICĂ DESCOPERITĂ PE TERITORIUL COMUNEI ONCEȘTI, JUDEȚUL BACĂU

de IOAN MITREA

Situată în partea central-vestică a Colinelor Tutovei, pe valea Berheciului, comuna Oncești, județul Bacău, este cunoscută în literatura arheologică prin numeroasele vestigii descoperite pe teritoriul său, vestigii ce aparțin unor etape istorice ce se eșalonează în timp de la neolito la epoca medievală¹.

Dintre obiectivele arheologice de pe teritoriul comunei Oncești, județul Bacău, rețin atenția, prin semnificația lor istorică, cele care aparțin mileniului I e.n.², evidențiindu-se, prin importanța rezultatelor obținute, urmare a cercetărilor sistematice efectuate, necropola daco-carpică de la Bărboasa — Oncești³, în care s-au descoperit 291 de morminte de incinerare, precum și așezarea din secolele VIII—IX e.n. de la Oncești — „Poarta țarinei”⁴.

Deosebit de intens a fost locuit teritoriul actual al comunei Oncești în epoca secolelor II—III e.n., dovadă cele câteva așezări identificate prin cercetări de suprafață, necropola amintită mai înainte de la Bărboasa — Oncești și necropola de la Cioara — Oncești⁵, distrusă prin lucrările agricole și din care s-au recuperat mai multe obiecte.

Celor două necropole daco-carpice amintite mai înainte, li se adaugă o a treia necropolă descoperită întâmplător în 1983.

A treia necropolă daco-carpică, aflată pe teritoriul comunei Oncești, a fost descoperită întâmplător spre sfârșitul lunii februarie 1983 când au fost dezvelite mai multe morminte de incinerare în urne, cu

1 Marilena Florescu și Viorel Căpitanu, *Cercetări arheologice de suprafață în județul Bacău*, în *Arh. Mold.*, VI, 1969, p. 252—256; Viorel Căpitanu, *Tezaurul de denari romani imperiali descoperit la Dealul Perfului, com. Oncești, jud. Bacău*, în *Carpica*, X, 1978, p. 195—205; idem, *Cercetări arheologice de suprafață pe teritoriul județului Bacău*, (II), în *Carpica*, XIV, 1982, p. 152—153.

2 Ioan Mitrea, *Descoperiri prefeudale din regiunea central-estică a Carpaților Orientali și din zona de contact cu Podișul Moldovei*, în *Carpica*, I, 1968, p. 255—257.

3 Viorel Căpitanu, *Necropola daco-carpică de incinerare din secolul al III-lea de la Gălănești — Bărboasa, comuna Oncești, județul Bacău*, în *Carpica*, VII, 1975, p. 63—116.

4 Ioan Mitrea, *Așezarea prefeudală de la Oncești (jud. Bacău)*, în *Carpica*, IV, 1971, p. 271—286.

5 Viorel Căpitanu, *Contribuții la cunoașterea populației autohtone în sec. II—III e.n. în județul Bacău*, în *M.N.*, II, 1975, p. 317—323.

prilejul lucrărilor de realizare a unui dig pe pîrîul Valea Iepe⁶. Locul în care s-au descoperit aceste morminte, indicînd, prin caracteristicile materialelor recuperate, existența unei necropole daco-carpice, este situat pe malul stîng al pîrîului Valea Iepe, în imediata apropiere de incinta cantonului silvic nr. VII (fig. 1). Cantonul silvic nr. VII — Valea Iepe, și respectiv necropola daco-carpică, se află la oca. 1 km față de marginea de nord-est a satului Oncești, chiar la intrarea în pădure.

Din materialele descoperite întîmplător la Oncești — Canton⁷, s-au recuperat doar cîteva⁸ și anume o oglindă metalică de tip sarmato-

6 Primele informații despre aceste descoperiri le-am primit în ziua de 16 mai 1983 de la prof. Gheorghe Proșie din Oncești. În ziua de 20 mai 1983 am făcut o verificare la fața locului aflînd noi amănunte în legătură cu împrejurările în care s-au făcut descoperirile arheologice. Față de cele aflate de la prof. Gh. Proșie, informații suplimentare am primit de la pădurarul Constantin Samoilă, responsabilul Cant. nului silvic VII—Oncești, care, în parte, a asistat la lucrările de realizare a digului și de la săteanul Nicolae Opișan care se afla întîmplător la locul în care s-au făcut descoperirile. Sintetizînd ansamblul informațiilor rezultă că la Oncești—Canton, cu prilejul lucrărilor de decapare a terenului pentru realizarea unui dig la un iaz, lucrări ce s-au efectuat în ultimele zile ale lunii februarie 1983, au fost dezvelite și distruse, de lama buldozerului, „mai multe vase cu oase și diferite obiecte”, deci mai multe morminte de incinerare. Pe baza relatărilor maritorilor oculari și a observațiilor noastre din teren (în mai multe locuri se mai găseau, la verificarea noastră, resturi de oase calcinate, fragmente ceramice și mărgelile întregi și fragmentare), rezultă că au fost distruse minimum 17 morminte de incinerare de tipul celor în urne. Nu s-a putut stabili cîte urne au avut capac, după cum nu se știe nici dacă, în suprafața din necropolă distrusă, au fost dezvelite și morminte de incinerare, fără urnă, deci de tipul celor în groapă simplă. Mai mult ca sigur au fost distruse și asemenea morminte, dacă avem în vedere că în suprafața mică cercetată de noi în 1984, cum se va vedea mai departe, au fost descoperite și asemenea morminte. Inventarul descoperit întîmplător în 1983, a fost distrus și pierdut aproape în totalitate. Pe măsura decapării straturilor de pămînt, lama buldozerului a împins în dig și materialele arheologice descoperite. Chiar unele vase întregi, au fost sparte și apoi aruncate în pămîntul ce urma a fi împins în dig. Cu prilejul discuțiilor purtate cu privire la cele descoperite, C. Samoilă și N. Opișan, ne-au relatat că mormintele erau dispuse aproximativ în șiruri. Informația pare exactă, deoarece la verificarea noastră se mai vedeau cîteva din locurile unde s-au găsit urne, fiind marcate în teren de concentrări de resturi de oase, răsturnate din urne. Aceste resturi erau dispuse aproximativ în șiruri. N. Opișan ne-a mai informat că într-o urnă cărămizie, care a fost distrusă și aruncată ulterior, deasupra oaselor s-a găsit un mic vas cărămiziu, de fapt o cîniță. Nici această cîniță nu a fost păstrată.

Din totalitatea materialelor descoperite, doar cîteva obiecte au fost păstrate de C. Samoilă, unele au ajuns ulterior la prof. Gh. Proșie. Prin grija și bunăvoința prof. Gh. Proșie și a lui C. Samoilă, aceste obiecte au intrat în colecțiile Muzeului județean de istorie Bacău, fapt pentru care le mulțumim și pe această cale. Prof. Gh. Proșie, fost director timp de mai mulți ani al școlii din Oncești, a recuperat și prin elevi, în ultimul deceniu mai multe obiecte care au intrat în colecțiile Muzeului din Bacău. A participat și la efectuarea săpăturilor de la Oncești—Canton.

7 După cum s-a mai menționat, pe teritoriul comunei Oncești, jud. Bacău, au mai fost descoperite două necropole daco-carpice, respectiv Oncești—Bărboasa și Oncești—Cioara. Dorind să evităm posibilele confuzii, pentru necropola descoperită în 1983 pe valea Iepe, lîngă cantonul silvic VII vom folosi nominativul de Oncești—Canton.

8 Cele cîteva obiecte recuperate au intrat în colecțiile Muzeului de istorie Bacău, sub nr. de inventar 29044-29056.

carpio⁹ (fig. 5/6; fig. 6/5), trei aplici din bronz, dintre care două întregi și una fragmentară (fig. 5/1-3), trei fragmente dintr-o brățară din argint¹⁰ (fig. 5/7-8), o fibulă din bronz, de dimensiuni mici, fragmentară (fig. 5/5), cinci mărgelile (fig. 5/9-13) și mai multe fragmente din obiecte de bronz, între care se recunosc și fragmente de fibule (fig. 5/14).

Avînd în vedere importanța materialelor descoperite în timpul lucrărilor la Oncești — Canton, cît și pericolul distrugerii eventualelor morminte, nederanjate încă, prin continuarea lucrărilor de înălțare a digului, în august 1984 s-a procedat la efectuarea unor săpături arheologice de salvare.*

Cu prilejul săpăturilor de salvare din 1984 a fost investigată o suprafață restrînsă, situată la sud de digul iazului și la vest de incinta cantonului silvic (fig. 3).

S-a constatat că spre capătul vestic al secțiunilor, pămîntul era decapat, deci eventualele morminte ce s-au aflat în această suprafață, au fost distruse și împinse odată cu pămîntul răzuit în umplutura digului. Avînd în vedere această situație, săpăturile s-au concentrat în special, în suprafața din apropierea incintei cantonului silvic¹¹.

Prin săpăturile efectuate, în 1984, s-au mai descoperit patru morminte de incinerare, dintre care două de tipul celor în urnă, iar două de tipul celor fără urnă, la care resturile osteologice incinerate și puținele obiecte de inventar au fost depuse direct într-o groapă simplă. Cele patru morminte au fost descoperite în suprafața nedecapată a terenului (fig. 3).

La metrul 8,50 de la capătul estic și la 0,30 m de peretele sudic al secțiunii nr. 2 (fig. 3) a apărut de la —0,18 m gura unei urne cenușii. La 0,09 m sud de gura primei urne, în aceeași groapă, a apărut gura altei urne tot cenușii. Cele două urne formau un mormînt dublu¹², pe care l-am notat M₁. Gura urnelor a fost distrusă prin arăturile repetate, împrejurare în care au fost dislocate și distruse și capacele. Fundul celor două urne, din M₁, se afla la —0,45 m față de nivelul actual al terenului. Groapa în care au fost depuse cele două urne, de formă ușor ovală în plan orizontal, se adîncea în pămîntul galben cu cca. —0,20 m.

În gîtul primei urne (M_{1A}) s-a găsit un picior de la o fructieră, distrusă, cenușie (fig. 4/4), folosită drept capac. Între cele două urne

9 Din informațiile primite, rezultă că oglinda a fost găsită întreagă în una din urne. A fost spartă ulterior, din curiozitate (?), de fiul lui C. Samoilă.

10 Foarte probabil brățara a fost distrusă, în parte, de descoperitori.

* În efectuarea cercetărilor arheologice am beneficiat de înțelegerea și sprijinul organelor comunale de partid și de stat, din Oncești, conducerii C.A.P. Tuturor le mulțumim și pe această cale.

11 În această zonă pămîntul a fost doar în parte decapat, mai ales spre capătul vestic al secțiunilor săpate. În schimb, fiind în apropierea drumului de pădure, pămîntul era puternic presat, prin trecerea repetată a buldozerului folosit la construcția digului și altor mijloace de transport ce intrau în pădure, așa încît urnele au fost presate, și în parte distruse.

12 Mormintele duble se întîlnesc, relativ frecvent, în necropola daco-carpică de la Dămienesti — Bacău, de exemplu: M₂₀; M₃₃; M₅₆; M₆₀ (săpături I. Mitrea, în anii 1983—1984, materialele sînt inedite). Asemenea morminte s-au întîlnit și în necropole din Dacia romană, de exemplu la Locusteni. Cf. G. Popilian, *Necropola daco-romană de la Locusteni*, Ed. Scrisul românesc, Craiova, 1980, p. 55.

s-a găsit un fragment dintr-o altă fructieră, distrusă, folosită probabil drept capac la urna din M_1B .

Urna din M_1A , lucrată la roată din pastă fină cenușie (fig. 4/2), era plină pe jumătate cu oase, cenușă și pământ. În afară de urnă și capac nu s-au găsit alte obiecte de inventar.

În M_1B s-a găsit o urnă, tot cenușie, lucrată la roată (fig. 4/1). Probabil și această urnă a avut drept capac o fructieră, din care s-a mai găsit doar un fragment. În urna din M_1B s-au găsit puține oase, puternic calcinate. Între oase, în partea superioară a umpluturii din urnă, s-a găsit un pahar, lucrat la roată, din pastă de culoare portocalie (fig. 4/3 ; fig. 6/8), depus cu gura în sus.

În S_5 , la metrul 2,30 de la capătul estic și la 0,98 m de peretele sudic al secțiunii, de la $-0,30$ m a apărut marginea gropii unui mormânt de tipul celor fără urnă, notat M_2 . Groapa, de formă circulară în plan orizontal, cu diametrul de ca. 0,26 m, se adâncea pînă la $-0,42$ m față de nivelul actual al terenului. Fundul gropii era ușor albiat în pământul galben. În groapă s-a găsit pământ negru, foarte puține oase calcinate pe fundul gropii și pigmenți de cărbuni. Nu s-au găsit alte obiecte de inventar.

În S_6 , la metrul 5,80 de la capătul estic și la $-0,22$ m față de nivelul actual al terenului (decatat ușor prin lucrările din 1883) aproape în mijlocul secțiunii, a apărut conturul gropii unui mormânt de incineratie, fără urnă, care a fost notat M_3 . La gură groapa era aproximativ circulară, cu diametrul de $0,36 \times 0,40$ m. Fundul gropii, ușor albiat, se afla la $-0,36$ m față de nivelul actual al terenului. În groapa mormintului M_3 s-au găsit, pe fund, puține oase incinerate, calcinate și pigmenți de cărbuni. În pământul amestecat cu oase și cărbuni s-au găsit două mărgelile albe, mai multe fragmente din mărgelile albe și albastre, sparte la arderea pe rug.

Tot în S_6 , la metrul 1,50 de la capătul estic și 0,13 m față de perețele de nord al secțiunii, au apărut, de la $-0,20$ m, marginile unei urne lucrate cu mîna, de culoare cărămizie. Acest mormânt a fost notat M_4 . Groapa mormintului M_4 avea forma unui trunchi de con, avînd gura mult mai mare decît fundul. Baza urnei și respectiv fundul gropii se afla la $-0,65$ m față de nivelul actual al terenului.

Urna din M_4 avea forma unui vas de tip borcan, lucrat cu mîna, din pastă grosieră, friabilă (fig. 2 ; fig. 4/6). Pereții vasului erau oramentați cu o nervură în relief dispusă elicoidal. Confectionat din pastă friabilă, presat puternic, prin trecerile repetate ale buldozerului, vasul s-a sfărîmat după scoaterea din pământ, și nu a mai putut fi restaurat. Urna din M_4 era plină cu oase, amestecate cu cărbuni și pământ, pînă aproape de umărul vasului, respectiv toată partea păstrată. Deasupra pământului amestecat cu oase, s-au găsit cîteva fragmente ceramice provenind dintr-o fructieră, cărămizie (fig. 4/5), care a fost folosită drept capac. În umplutura urnei s-a găsit o mare cantitate de oase incinerate. Între oase, la 0,15 m deasupra fundului urnei s-au găsit două fibule din bronz (fig. 6/3-4), aproape lipite una de alta. Tot spre baza

urnei s-a mai găsit o mărgea mare (fig. 6/7), precum și câteva fragmente din diferite mărgelile sparte.

Ceramica descoperită, pînă acum, în necropola de la Oncești-Canton, aparține celor două categorii întîlnite în cultura daco-carpilor, și anume lucrată cu mîna, din pastă grosieră și lucrată la roată, din pastă fină, cenușie sau cărămizie.

Din categoria ceramicii lucrate cu mîna face parte urna din M4 (fig. 2 ; fig. 4/6). A fost un vas de dimensiuni mari, avînd corpul bombat, gîtul conturat și buza simplă, răsrîntă în afară. Diametrul fundului era mic în comparație cu cel al gurii. A fost decorat cu o nervură în relief dispusă elicoidal. Acest tip de vas își găsește analogii în cultura dacică din perioada clasică, de exemplu este întîlnit în așezarea de la Răcătău¹³, dar și în complexe carpice timpurii¹⁴.

În mormîntul dublu M₁ s-au găsit două urne, lucrate la roată, din pastă cenușie. Urna din M₁A are corpul ușor sferoidal, fundul inelar (fig. 4/2), iar urna din M₁B are corpul bitronconic și fundul inelar (fig. 4/1).

Urne de tipul celor din M₁A se întîlnesc frecvent în necropolele carpice, amintim, ca exemplu, urnele asemănătoare de la Bărboasa — Oncești¹⁵, Butnărești¹⁶, Dămieniști¹⁷ etc. Și tipul de urmă bitronconică, lucrată la roată din pastă fină cenușie, cum este exemplarul din M₁B, este întîlnit frecvent în necropolele din aria culturii daco-carpice, ca de exemplu în necropolele de la Bărboasa — Oncești¹⁸, Pădureni și Butnărești¹⁹, Săucești²⁰ etc.

Urnele de incinerare au fost acoperite cu cîte o fructieră cenușie, în cazul mormintelor M₁A și M₁B, și o fructieră roșie în cazul mormîntului M₄. Din aceste fructiere, folosite drept capse, au fost descoperite doar fragmente (fig. 4/4-5). Vasul tip fructieră este întîlnit frecvent în necropolele daco-carpice²¹.

În interiorul urnei M₁B, după cum s-a menționat, s-a găsit un pahar de formă tronconică (fig. 4/3 ; fig. 6/8) lucrat la roată, din pastă portocalie, avînd picior cu baza concavă, gura mult mai largă decît fundul, buza dreaptă și îngroșată în exterior. Suprafața paharului, în exterior, a fost acoperită cu angobă roșie. Corpul paharului este ornamentat cu motive realizate din orestături oblice, dispuse circular ;

13 Viorel Căpitanu, *Principalele rezultate ale săpăturilor arheologice în așezarea geto-dacică de la Răcătău (județul Bacău)*, în *Carpica*, VIII, fig. 17/3.

14 Gh. Bichir, *Cultura carpică*, Ed. Academiei, București, 1973, p. 65—67, Pl. XLIX/1.

15 Viorel Căpitanu, *op. cit.*, în *Carpica*, VII, 1975, fig. 2/6 ; fig. 5/4

16 Gh. Bichir, *op. cit.*, p. 297 ; Pl. LXXXI/3.

17 Ioan Mitrea, *Necropola carpică dela Dămieniști, județul Bacău*, în *Carpica*, XIV, 1982, p. 76 ; fig. 6/1—2, 5.

18 Viorel Căpitanu, *op. cit.*, fig. 4/1—2.

19 Gh. Bichir, *op. cit.*, Pl. LXXIX/3 ; Pl. LXXX/1—2

20 Viorel Căpitanu, *Necropola daco-carpică de la Săucești (județul Bacău)*, în *Carpica*, VIII, 1976, fig. 3/2 ; fig. 8/1.

21 Gh. Bichir, *op. cit.*, p. 76—77 ; Pl. XCIX/1—5 ; Pl. CI/1—6 ; Pl. CIII/1—6.

trei cercuri grupate spre bază, iar al patrulea deasupra jumătății paharului (fig. 6/8). Paharul de la Oncești — Canton are unele analogii cu un pahar descoperit în necropola de la Oncești — Cioara²², precum și cu un pahar aflat într-o așezare romană, din sec. II—III e.n. de la Mediaș²³.

Oglinda, aflată întreagă²⁴ într-una din urnele distruse, în 1983, se încadrează în seria oglinzilor de tip sarmato-carpic²⁵, confecționate din aliaj metalic. De formă discoidală, cu miner lateral perforat, având pe spate o tamga (roata cu spițe) și marginea ușor reliefată, oglinda de la Oncești — Canton, cu diametrul de 0,036 m, se înscrie între cele mai mici exemplare, cunoscute, până acum, în aria culturii daco-carpice²⁶. Oglinda a fost acoperită cu un lac metalic, negru, având fața lustruită. Având în vedere că cele mai târzii exemplare de oglinzi sarmato-carpice „nu depășesc cu mult mijlocul secolului al III-lea e.n.”²⁷, atribuim piesa de la Oncești — Canton primei jumătăți a secolului al III-lea e.n.

Din cele două fibule din bronz, descoperite în M₄, una este de tipul celor obișnuite carpice (fig. 5/4 ; fig. 6/4), iar a doua deși se încadrează, în linii mari, în seria fibulelor carpice turnate este totuși de un tip deosebit. Este o fibulă masivă (fig. 6/3), cu genunchi pronunțat și două protuberanțe laterale, capul fiind terminat printr-un semidisc, iar piciorul cu buton. Ca element deosebit remarcăm și cele trei nervuri de pe semidisc. Corpul fibulei are șase fațete longitudinale. Acul, lățit la capătul de prindere, are orificiul într-o parte desfăcut pentru a putea fi introdus și respectiv fixat în axul de susținere. Fibula descrisă este foarte asemănătoare cu o fibulă din bronz descoperită într-o așezare de epocă romană, de la Pernik — Bulgaria²⁸.

Prin unele din particularitățile ce le prezintă, fibula de la Oncești — Canton se înscrie ca un tip deosebit în seria fibulelor cunoscute, până acum, în aria culturii daco-carpice și până la aflarea unor analogii mai bine datate o atribuim larg secolelor II—III e.n.

După cum s-a mai menționat din descoperirile din 1983 s-au recuperat și trei fragmente provenind dintr-o brățară din argint (fig. 5/7-8). Fragmentele provin dintr-o brățară de argint de tip daco-carpic încadrându-se, în mare, în seria brățărilor de tipul celor descoperite la Nănești²⁹, datată în sec. II e.n. și Oncești — Cioara³⁰, în necropola atribuită sec. II—III e.n.

22 Idem, *op. cit.*, p. 80 ; p. 327, Pl. CXI/4 ; V. Căpitanu, *op. cit.*, M.N., II, 1975, p. 317—323 ; fig. 23a.

23 Iudita Winkler, Mihai Blăjan, Gustav Servatius, George Togan, Lucian Giura, *Cercetări arheologice în așezarea romană de la Mediaș — „Gura Cîmpului” (jud. Sibiu)*, în *Apulum*, XXI, 1983, p. 141 ; p. 146, fig. 14.

24 Cf. supra, nota 9.

25 Gh. Bichir, *op. cit.*, p. 107-109.

26 Idem, *op. cit.*, p. 107.

27 Idem, *op. cit.*, p. 111.

28 Fibulă văzută de noi în Muzeul Național de Istorie din Sofia, în iulie 1985.

29 Viorel Căpitanu, *op. cit.*, în MN, II, 1975, p. 332, fig. 31.

30 Idem, *op. cit.*, p. 314, fig. 18/9 ; p. 323.

Tot cu prilejul descoperirilor din 1983, într-o urnă, s-au găsit două aplici întregi și una fragmentară, lucrate din bronz (fig. 6/1-2). Avînd lungimea de cca. 6 cm., aplicile au fost confecționate din bronz prin turnare. Au capătul superior în formă de cruce, piciorul ornamentat cu un motiv pseudoînfașurat. În partea superioară aplicile sînt plate, iar în partea inferioară au spatele plat și fața ușor rotunjită. Aceste piese, avînd picioare de prindere pe spate, iar în capătul superior, care este plat, un orificiu în care, la un exemplar s-a găsit un nit, erau fixate probabil pe un obiect din lemn sau mai plauzibil din piele.

Aplicile prezentate reprezintă, în stadiul actual al cercetărilor, un unicat în aria culturii carpice. Nu cunoaștem analogii pentru aceste aplici, deși avem convingerea că originea lor trebuie căutată în lumea romană.

În necropola de la Oncești, cu prilejul descoperirilor întîmplătoare din 1983 și a cercetărilor sistematice din 1984, s-au descoperit mai multe mărgelile, din calcedoniu și pastă de sticlă, de tipul celor cunoscute în inventarul culturii daco-carpice³¹.

Pe baza analizei inventarului descoperit pînă acum, necropola de incinerare de la Oncești — Canton se încadrează în limitele sec. II—III e.n., cu posibilitatea de a restrînge această datare la sfîrșitul sec. II și prima jumătate a sec. III e.n.

Avînd în vedere, pe de o parte, că necropola de la Oncești — Canton este amenințată cu distrugerea, prin continuarea lucrărilor de înălțare a digului, iar pe de altă parte, că aici s-a descoperit un inventar ce aduce note specifice în cunoașterea culturii daco-carpice, între care și unele tipuri de obiecte necunoscute pînă acum, cum sînt cele trei aplici din bronz, se impune continuarea săpăturilor de salvare.

ENCORE UNE NÉCROPOLE DACO-CARPIQUE DÉCOUVERTE SUR LE TERRITOIRE DE LA COMMUNE D'ONCEȘTI DU DÉPARTEMENT DE BACĂU.

R é s u m é

En 1983 à Oncești—Canton le département de Bacău, on a découvert plusieurs tombeaux d'incinération d'une nécropole daco-carpique. Les fouilles de sauvetage y effectuées, en 1984, on mené à la découverte d'autres tombeaux d'incinération du type urne ou fosse simple. L'inventaire récupéré des fouilles de 1983, complété par les matériaux provenus des fouilles effectuées en 1984, est formé de céramique travaillée à la roue (fig. 4/1—5 ; fig. 6/8) ou à la main (fig. 2 ; fig. 4/6), fibules en bronze (fig. 5/4—5 ; fig. 6/3—4), un miroir (fig. 5/6 ; fig. 6/5), fragments d'un bracelet en argent (fig. 5/7—8), trois appliques en bronze (fig. 5/1—3 ; fig. 6/1—2) et beaucoup de perles en verre (fig. 5/9—13 ; fig. 6/6—7).

L'analyse de l'inventaire découvert, les analogies avec les matériaux provenant d'autres nécropoles daco-carpiques, mène à la conclusion que la nécropole de Oncești—Canton, appartenant à une communauté daco-carpique peut être datée aux II—III-ème siècles de n.è.

31 Gh. Bichir, *op. cit.*, p. 123—124.

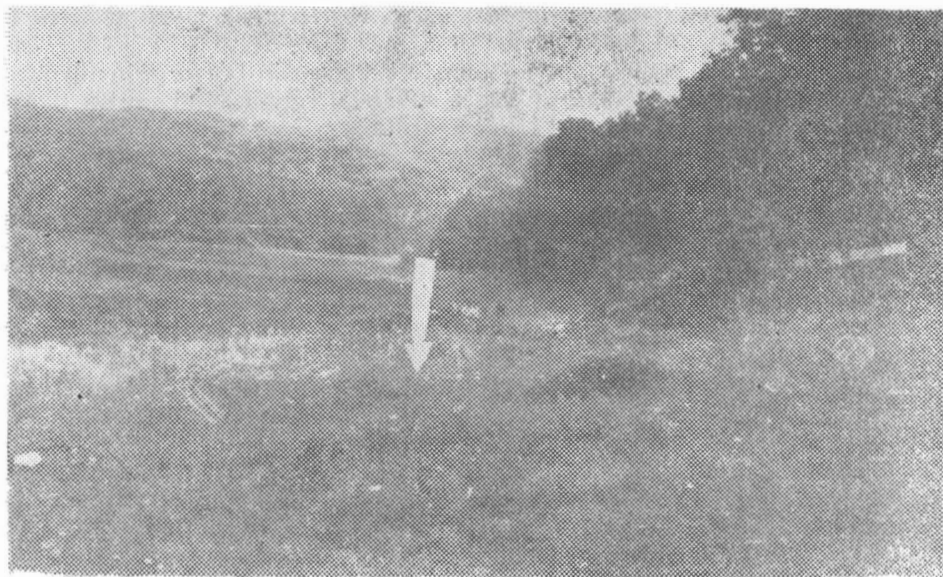


Fig. 1 Oncești—Canton, vedere generală, cu indicarea locului în care se află necropola daco-carpică.

Fig. 1 Oncești—Canton, vue générale, indiquant l'endroit où se trouve la nécropole daco-carpique.

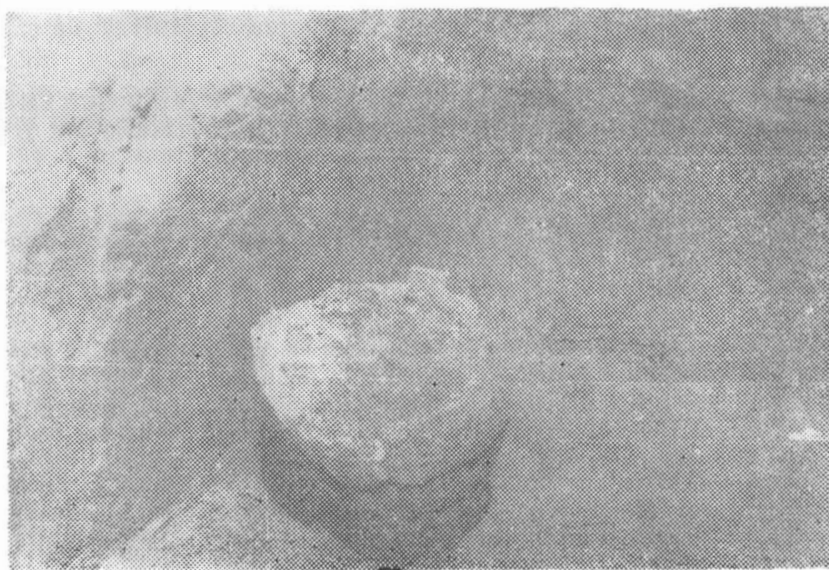


Fig. 2 Oncești—Canton, mormintul M₄ „in situ”.

Fig. 2 Oncești—Canton, le tombeau M₄ „in situ”.

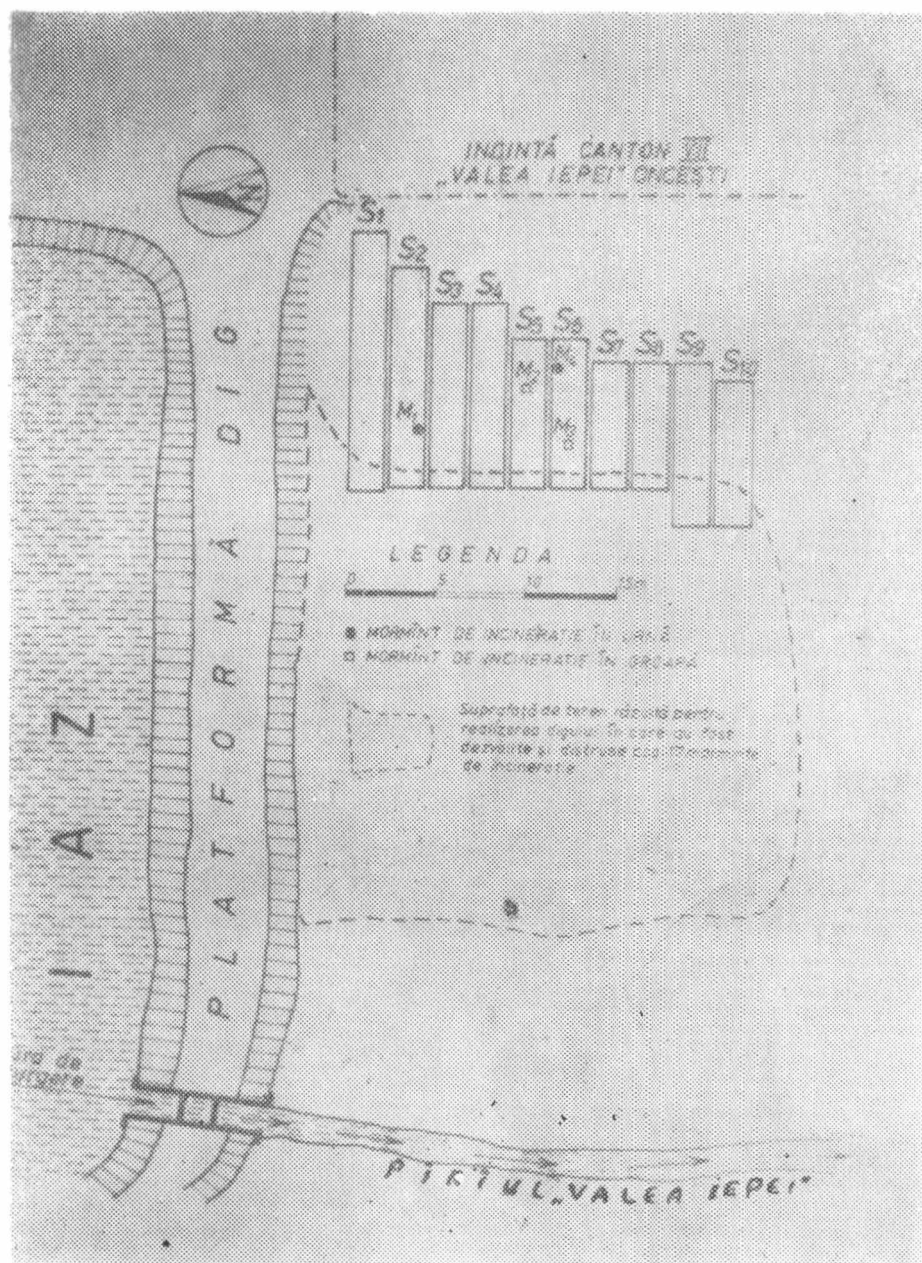


Fig. 3 Oncești—Canton, planul general al săpăturilor din 1984
Fig. 3 Oncești—Canton, le plan général des fouilles de 1984.

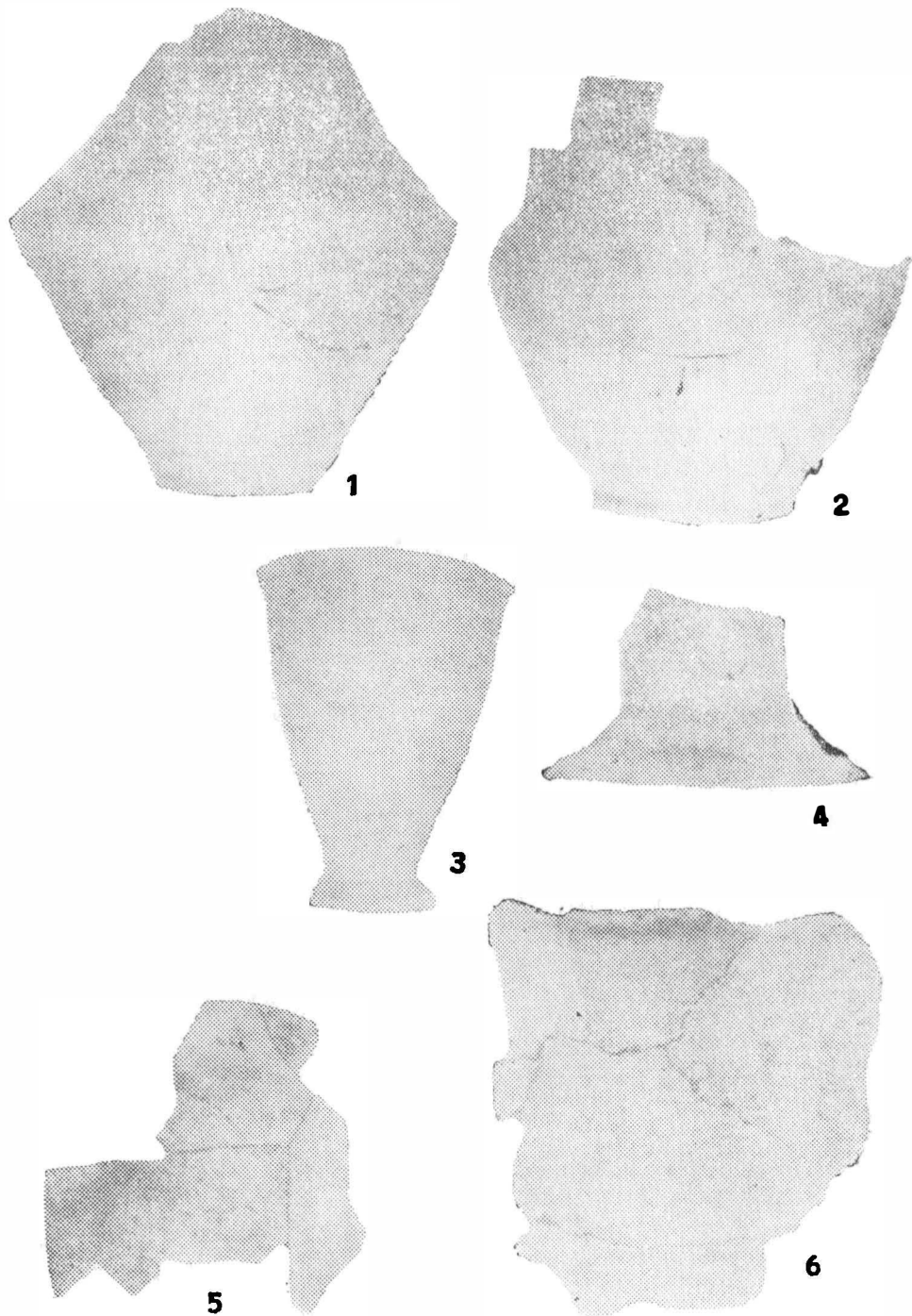


Fig. 4 Oncești—Canton, ceramică descoperită în mormnitele M_1 și M_4 .

Fig. 4 Oncești—Canton, céramique découverte dans les tombeaux M_1 et M_4 .

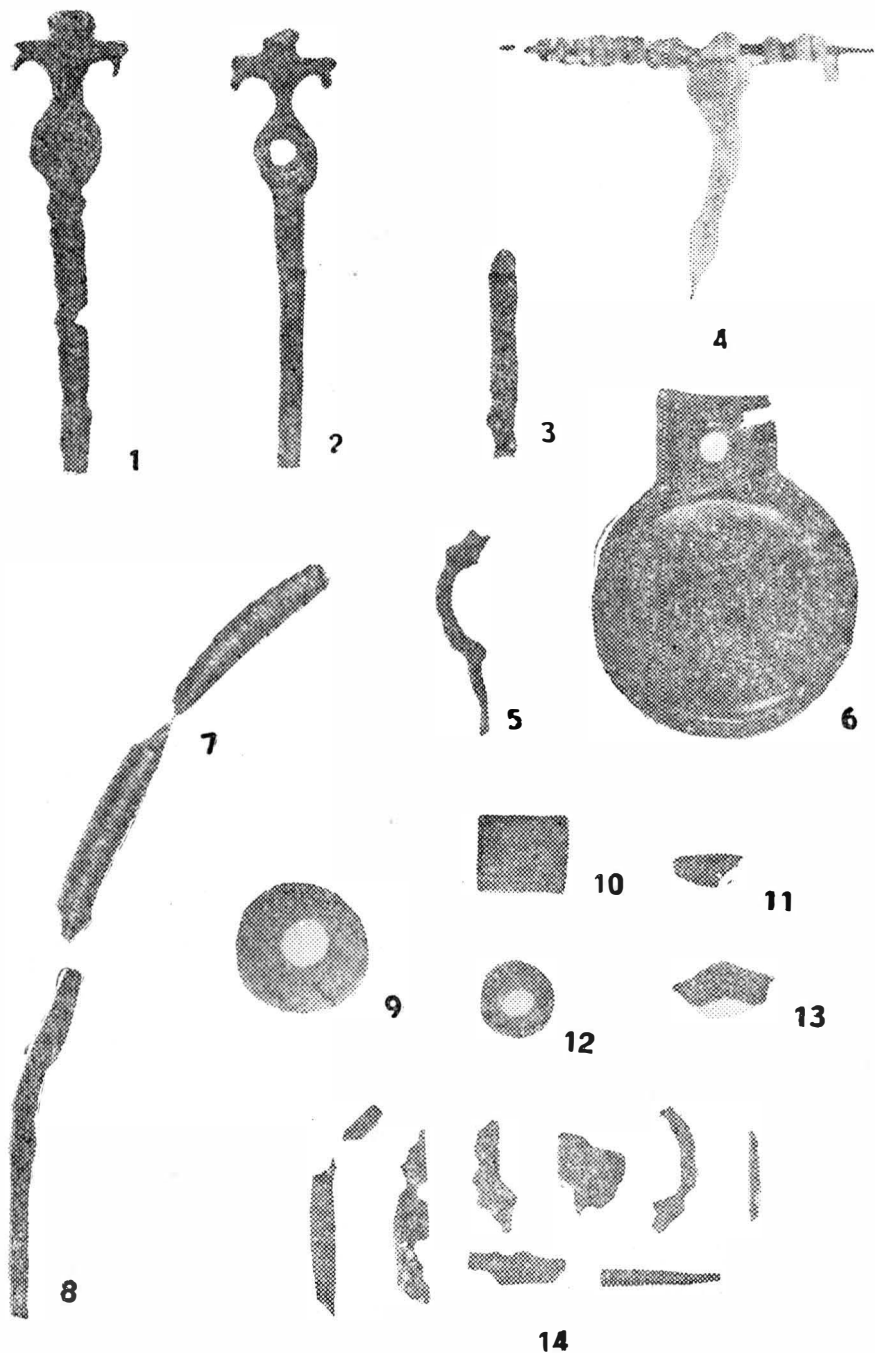


Fig. 5 Oncești—Canton, obiecte descoperite în necropola daco-carpică.
 Fig. 5 Oncești—Canton, objets découverts dans la nécropole daco-carpique.

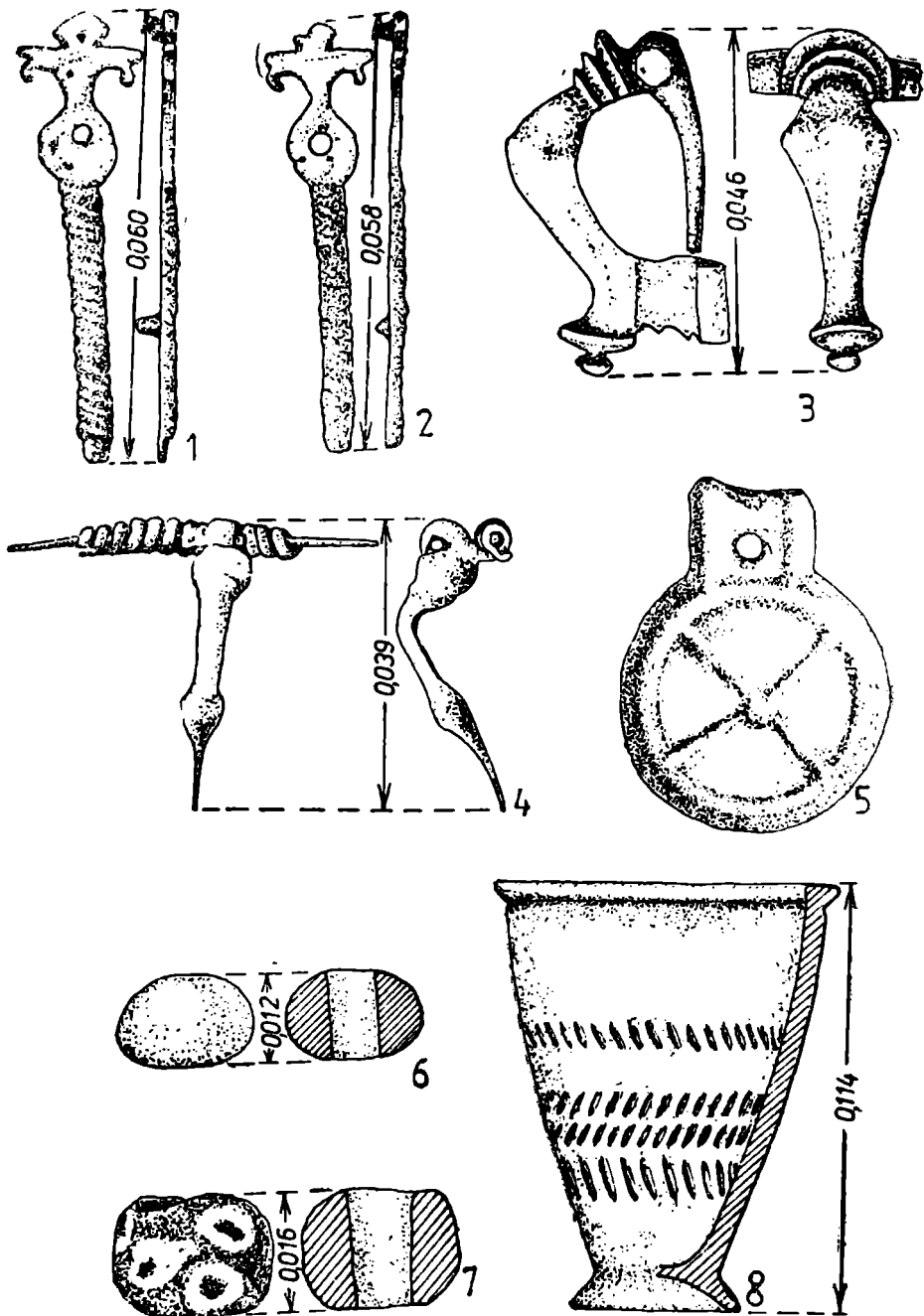


Fig. 6 Oncești—Canton, obiecte descoperite în necropola daco-carpică.
 Fig. 6 Oncești—Canton, objets découverts dans la nécropole daco-carpique.