

## CETATEA DACICĂ DE LA MOINEȘTI

VIOREL CĂPITANU și VASILE URSACHI

În luna iunie 1986, Muzeele din Bacău și Roman au început cercetările arheologice într-o nouă stațiune pe teritoriul județului Bacău, la Moinești, unde ne fusese semnalată în mai multe rânduri prezența unor fragmente ceramice geto-dacice, apărute cu ocazia unor lucrări de foraj din zonă<sup>1</sup>.

Din punct de vedere geografic așezarea geto-dacică de la Moinești ocupă o poziție dominantă asupra văii Tazlăului și cu o mare vizibilitate asupra trecătorii Ghimeș. (Fig. 3/1).

Cetatea se află în partea de est a orașului Moinești, în apropierea cartierului Lucăcești, la o altitudine de 925 m și ocupă o suprafață de cca. 200 de metri pătrați. De formă oarecum dreptunghiulară, așezarea se înscrie în rîndul cetăților de înălțime cu apărare naturală. (Fig. 1).

Din punct de vedere petrografic, în zonă predomină gresia de kliwa în facies eocen și în depozitele miocene. Accesul în cetate se făcea în antichitate ca și în prezent, prin partea de est, zonă în care panta este amenajată în mai multe terase. La poalele cetății se află un platou, unde a fost amplasat recent un mare bazin de apă, care alimentează sondele.

Primele informații asupra acestui obiectiv arheologic ne-au fost furnizate de prof. pen. Cocola Mihăilescu și Vladimir Ștefănescu de la Laboratorul Trustului de Petrol Moinești, la mijlocul lunii mai, cînd am făcut și prima recunoaștere de teren la fața locului, cu care ocazie am efectuat și un mic sondaj, care a constatat dintr-un taluz în partea de vest a așezării, pentru a ne convinge asupra locuirii geto-dacice.

Ulterior s-a procedat la deschiderea unei secțiuni, longitudinale S.I., pe direcția E—V avînd ca punct de plecare micul sondaj de verificare stratigrafică. (Fig. 2).

Această secțiune cu lungimea de 46 m  $\times$  1,50 m cuprinde mijlocul acropolei, pe toată lungimea ei. Primele fragmente ceramice au apărut în strat începînd cu adîncimea de — 0,10—0,20 m pe toată lungimea șan-

---

1 Aducem și pe această cale sincere mulțumiri prof. Cocola Mihăilescu, care a efectuat primele investigații asupra cetății de la Moinești, Consiliului Popular oraș Moinești, ing. D. Badea, direct. Schelei Zemeș : Mircea Cărnău, șef contabil la Trustul de Petrol Moinești, Vladimir Ștefănescu, de la Laboratorul Inst. de Petrol și în mod deosebit conducătorii Liceului Industrial nr. 1 din Moinești, care au contribuit prin elevii școlii la efectuarea săpăturilor arheologice.

țului, dar mai concentrate în carourile 1—10 și 12—16, unde au apărut și urmele primelor locuințe de suprafață. (Fig. 4).

În această zonă este concentrată o mare cantitate de chirpic precum și pietre sfărâmate, care au fost întrebuințate la diferite construcții. În carourile 5—6 la adâncimea de — 0,40 m, de o parte și de alta a pereților se profilează urme de arsură, chirpici și cărbuni de la o locuință de suprafață. În continuare în carourile 7—8 la adâncimile de 0,50—0,60 m de asemenea, se observă în profil, urme de locuire. Dă fapt dunga de arsură continuă pe toată lungimea pereților. Stînca nativă în carourile 2—7 a fost surprinsă la adâncimea de 0,80—1 m. O concentrație masivă de pietre se constată între carourile 11—13, imediat sub stratul de sol de pădure la 0,05—0,10 m. Rostul lor urmează să-l aflăm în campania viitoare. (Fig. 2).

În carourile 16—17 ne-am adîncit pînă la 0,60 m întîlnind în pămîntul de umplură materiale arheologice specifice secolelor I î.e.n. — I.e.n.

În continuare în caroul 18 a apărut un fel de „zid de piatră“ cu emplectonul format din pămînt și pietre sfărâmate. Paramenții sînt așezați pe stratul de humă și pietrișuri naturale pînă la adâncimea de 0,60 m. În apropierea acestui „zid“, între carourile 19—20 se profilează o alveolare, un șanț cu adâncimea de 1,20 m, care pare a fi dintr-o etapă ulterioară. Dincolo de această alveolare, în caroul 21, în partea de nord a secțiunii a fost descoperită o vatră dacică la adâncimea de 0,40 m cu diam. de 0,60×0,90 m, de formă ovală așezată pe un strat de prundiș. În apropierea vetrei au fost descoperite mai multe pietre de rîu (gresii) aplatizate folosite în uzul gospodăresc pentru ascuțit obiectele de metal.

A fost descoperită în strat foarte multă ceramică, precum și fusaiole, obiecte de fier etc. (Fig. 5-11).

La marginea acestui complex de locuire, în carourile 21—22 a apărut o concentrare de pietre aranjate special în ultima fază de locuire pentru întărirea malului abrupt al cetății. Sub pietre se observă, în profil, trei faze de locuire. Prima fază se caracterizează prin ceramică fină de aspect lucios din pastă maronie sau brun cenușie din categoria vaselor mari aparținînd sfîrșitului secolului II î.e.n.

Următoarele etape de locuire sînt bine conturate, iar materialele arheologice sînt tipice pentru secolele I î.e.n. — I.e.n.

Trecînd în revistă materialele descoperite pînă în prezent în această importantă așezare, facem precizarea că ponderea o deține ceramica autohtonă, la care se adaugă și cea de factură romană, din categoria amforelor piriforme și cupele cu una și două torți.

Ceramica geto-dacică se împarte în cele două mari categorii a. ceramică lucrată cu mîna și de aspect poros sau fină cu luciu metalic și b. ceramică lucrată la roată de culoare cenușie în proporție mare, dar nu lipsește nici cea cărămizie. Deși ceramica descoperită pînă în prezent este fragmentată, observăm că se întîlnesc aproape toate tipurile cunoscute din celelalte așezări din lumea geto-dacă. Ponderea o deține vasele borcan, simple sau decorate cu brîie alveolare, unele crestăte în poziție orizontală sau verticală. La cîteva exemplare brîul este întrerupt de butoni

cilindrici, rotunzi sau crestați. Unele vase din această categorie au buza crestată, incizată sau striată. Un exemplar are sub buză o linie profilată în relief.

Au fost descoperite și vase-borcan decorate cu linii vălurite, care încadrează linii incizate drepte și paralele.

Vasele de acest tip descoperite la Moinești își găsesc analogii perfecte în așezările și cetățile de la Răcătău<sup>2</sup>, Brad<sup>3</sup>, Bîtca-Doamnei — Piatra Neamț<sup>4</sup>, Piatra Șoimului<sup>5</sup>, Poiana<sup>6</sup>, Tisești — Tg. Ocna<sup>7</sup>, Fitio-nești și Cîndești, jud. Vrancea<sup>8</sup>, pentru a ne referi doar la așezările mai importante din Moldova cercetate mai ales în ultima vreme.

Ceștile dacice se întîlnesc în număr destul de mare și au toarta aplicată, proeminentă sau perforată. Ele sînt decorate cu brîie alveolare simple sau crestate sub buză și pe corpul vasului, în poziție orizontală sau verticală. Este în deobște cunoscut faptul că vasele aparținînd acestui tip au fost întrebuintate ca opaite, așa se explică numărul lor foarte mare în toate așezările geto-dacice. Ele reprezintă elemente definitorii pentru ceramica geto-dacică din secolele II—I î.e.n. I—II e.n.

Analogii în toate așezările geto-dacice descoperite pînă în prezent. În număr foarte mare se întîlnesc la Răcătău<sup>9</sup>, Brad<sup>10</sup>, Poiana<sup>11</sup>, Bîtca Doamnei — Piatra Neamț<sup>12</sup>, în așezările din Muntenia<sup>13</sup>, Transilvania<sup>14</sup>, etc.

Castroanele descoperite la Moinești au fost executate din pastă fină sau de aspect poros, de culoare brun-cărmizie, corpul tronconic cu buza lată și ușor trasă în afară, distinctă. Astfel de vase se cunosc la Răcătău<sup>15</sup>, Brad<sup>16</sup>, Poiana<sup>17</sup>, Piscul Crășani<sup>18</sup> etc.

2. Vîprel Căpitanu și V. Ursachi, în *Carpica*, II, 1969, fig. 7-9; V. Căpitanu și V. Ursachi, în *Crisia*, 1972, fig. 5/1, 5; V. Căpitanu, în *Carpica*, VIII, 1978, fig. 14-21.

3. V. Ursachi, *Cetatea dacică de la Brad*, jud. Bacău, monografie, sub tipar.

4. A. Buzilă, în *Mem. Antiq.*, II, 1970, p. 241-242.

5. R. Vulpe, în *Dacia*, VII—VIII, 1937—1941, p. 53, fig. 38/1—11.

6. Idem, în *SCIV*, I, 1951, p. 192/2.

7. A. Nițu, I. Zamoșteanu, M. Zamoșteanu, în *Materiale*, VI, 1959, p. 379, fig. 4/10, 12.

8. Cercetări M. Florescu și A. Florescu, material inedit în Muzeul din Focșani.

9. V. Căpitanu, V. Ursachi, op. cit., *Crisia*, 1972, p. 101, fig. 4/3; V. Căpitanu, în *Carpica*, VIII, fig. 23/1-7.

10. V. Ursachi, op. cit., sub tipar.

11. R. Vulpe, în *SCIV*, I, 1951, p. 196, fig. 18/6, 8.

12. A. Buzilă, op. cit., în *MemAntiq.*, II, 1970, p. 242-243/fig. 21/1-11.

13. Mioara Turcu, *Geto-dacii din Cîmpia Munteniei*, București, 1979, p. 119, pl. XXIV/1-8.

14. I. H. Crișan, *Ceramica geto-dacică*, 1969, p. 153-160.

15. V. Căpitanu, în prezentul volum.

16. V. Ursachi, op. cit., *Cetatea dacică de la Brad*.

17. I. H. Crișan, *Ceramica...*, fig. 42/4.

18. I. Andrieșescu, *Piscul Crășani*, București, 1924, fi. 116-121.

Fructierele din primul nivel dacic sînt executate din pastă fină de aspect lucios, de culoare brun-cărămizie, cu analogii la Poiana <sup>19</sup>, Răcătău <sup>20</sup>, Brad <sup>21</sup>, Piscul Crășani <sup>22</sup>, Popești <sup>23</sup>, Pecica <sup>24</sup> etc.

*Ceramica lucrată la roata olarului.* (Fig. 7-10).

Deși ne aflăm într-o așezare de înălțime, observăm că se întîlnesc toate tipurile specifice perioadei zise „clasice” ca fructieri, căni, cupe, ulcioare, vase cu gura largă, vase de provizii. Aceste vase sînt executate din pastă fină de culoare cenușie, cărămizie sau pictată, ultima categorie reprezentînd cea mai mare realizare a geto-dacilor specializați în acest domeniu.

Între vasele cu frecvență mai mare la Moinești, ca de altfel în toate așezările din această perioadă, fructiera este cel mai răspîndit tip de vas din ceramica lucrată la roată din toate așezările aparținînd secolelor I î.e.n. — I e.n.

Ca tipuri în așezarea de la Moinești întîlnim fructiere cu buza lată, cu buza fațetată, sau cu buza îngustă. La unele exemplare sub buză se află o linie profilată. La toate exemplarele, fie ele cu piciorul scund sau înalt, acesta în interior este gol, iar talpa discoidală, uneori profilată. Cele mai apropiate analogii le întîlnim la Poiana <sup>25</sup>, Răcătău <sup>26</sup>, Brad <sup>27</sup>, Bitca Doamnei <sup>28</sup>, Ocnița <sup>29</sup> etc.

Cana apare la Moinești în două variante bitronconică și cu corpul rotunjit, cu toarta bandată sau profilată. La un exemplar toarta apare în torsadă, iar la alt exemplar din segmenti de formă cilindrică ca la cămile de lux. Buza evazată, profilată sau lătită orizontal. Fundul la toate tipurile este inelar. Analogii la : Răcătău <sup>30</sup>, Brad <sup>31</sup>, Poiana <sup>32</sup>, Bitca Doamnei <sup>33</sup>, Pecica <sup>34</sup>, Ocnița <sup>35</sup> etc.

Chipurile sau vasele de provizii constau din fragmente din pastă fină de culoare cenușie sau cărămizie, simple sau decorate cu linii profilate, vălurite sau, incizate.

19 R. și Ecat. Vulpe, în *Dacia*, III—IV, 1927—1932, p. 280, fig. 25.

20 V. Căpitanu, op. cit. în *Carpica*, VIII, 1976, fig. 30/1-2.

21 V. Ursachi, *Cetatea dacică*, 1986, sub tipar.

22 I. Andrieșescu, op. cit., fig. 118.

23 R. Vulpe, în *Materiale*, VIII, 1926, p. 458, fig. 1/3.

24 I. H. Crișan, *Ziridava*, Arad, 1978, p. 125.

25 R. și Ecat. Vulpe, în *Dacia*, III—IV, 1927—1932, p. 302, fig. 71/1.

26 V. Căpitanu, în prezentul volum.

27 V. Ursachi, op. cit., sub tipar.

28 A. Buzilă, în *MemAntiq.*, IV—V, 1973, p. 99, fig. 10, 11/9-11.

29 D. Berciu, *Buridava dacică*, București, 1981, p. 34, pl. 18/2.

30 V. Căpitanu, în prezentul volum.

31 V. Ursachi, *Monografia cetății dacice de la Brad*, sub tipar.

32 R. Vulpe, op. cit., SCIV, I, 1951, p. 193, fig. 15/7.

33 A. Buzilă, op. cit., în *MemAntiq.*, V—VI, 1973, p. 186, fig. 11/1-4.

34 I. H. Crișan, *Ziridava*, 1978, pl. 22/1-10.

35 D. Berciu, op. cit., p. 228/pl. 54/3, 6.



Astfel de vase se întâlnesc în număr foarte mare în toate aşezările aparţinând secolelor I î.e.n. — I e.n. la Brad<sup>36</sup>, Răcătău<sup>37</sup>, Poiana<sup>38</sup>, Bitca Doamnei<sup>39</sup>, Ocniţa<sup>40</sup>.

*Cupe de tip cantharos.* (Fig. 10/10).

Sînt prezente în număr destul de mare din pastă cenuşie şi mai rar cărămizie, cu piciorul înalt sau scund, talpa discoidală. Analogii la Poiana<sup>42</sup>, Brad<sup>43</sup>, Răcătău<sup>44</sup>, Ocniţa<sup>45</sup>.

*Vase cu gura largă — sferoidale.*

Realizate din pastă fină de culoare cenuşie sau maronie, corpul tronconic sau globular, baza inelară. Asemenea vase se întâlnesc în număr mare la Răcătău<sup>46</sup>, Brad<sup>47</sup>, Poiana<sup>48</sup> din pastă de culoare cenuşie uneori decorate în tehnica lustruirii sau simple.

*Ulcioare.* Sînt considerate în general drept imitaţii după formele romane, în realitate ele sînt prezente în toate aşezările geto-dacice începînd cu secolul I î.e.n. La Moineşti se cunosc două tipuri de ulcioare: mari şi mijlocii. Vasele mari sînt realizate din pastă fină de culoare cărămizie, iar cele mici şi mijlocii din pastă fină de culoare cenuşie. Astfel de vase se întâlnesc în toate aşezările dacice de pe cuprinsul României: Pecica, Rudele, Sfîntu Gheorghe, Guşteriţa, Ocniţa, Popeşti, Piscul Crăsani<sup>49</sup>, şi în foarte multe exemplare la Poiana<sup>50</sup>, Răcătău<sup>51</sup>, Brad<sup>52</sup>, Bitca Doamnei — Piatra Neamţ<sup>53</sup>.

În număr mare se întâlnesc farfurii, castroane şi străchini. Farfuriile au corpul plat şi sînt executate din pastă fină de culoare cenuşie, dar şi cărămizie, cu analogii la Răcătău<sup>54</sup>, Brad<sup>55</sup>, Bitca Doamnei<sup>56</sup>, Ocniţa<sup>57</sup>.

36 V. Ursachi, *op. cit.*, sub tipar.

37 Viorel Căpitanu, *op. cit.*, *Carpica*, VIII, 1976, fig. 22/1-2, 4 şi fig. 34/1-2.

38 R. Vulpe şi colab., *op. cit.*, în *SCIV*, 1, 1951, p. 199, fig. 20/1.

39 A. Buzilă, *op. cit.*, în *MemAntiq.*, V—VI, 1973, p. 94, fig. 1/3, 5.

40 D. Berciu, *Buridava Dacică*, Bucureşti, 1981, p. 34, pl. 14/1; 15/9.

41 I. H. Crişan, în *Ziridava*, Arad, 1978, pl. 45 şi 55.

42 R. Vulpe, *op. cit.*, p. 198, fig. 19/1-2.

43 V. Ursachi, *op. cit.*, sub tipar.

44 Viorel Căpitanu, *op. cit.*, fig. 28/1-6.

45 idem, *op. cit.*, p. 63, fig. 26/4.

46 V. Ursachi, *op. cit.*, sub tipar.

47 R. Vulpe şi colab., *op. cit.*, p. 198, fig. 19/5.

48 I. Andrieşescu, *op. cit.*, Bucureşti, 1924, fig. 116-121.

49 I. H. Crişan, *Ceramica...* pl. 116; XIX/9-10; XXIV/3, 9, 10.

50 Viorel Căpitanu, *op. cit.*, *Carpica*, VIII, fig. 31/1-2.

51 V. Ursachi, *op. cit.* sub tipar.

52 A. Buzilă, *op. cit.* în *MemAntiq.*, IV—V, 1973, p. 96, fig 3/3, 5.

53 Viorel Căpitanu, *op. cit.*, *Carpica*, VIII, 1976, p. 62.

54 V. Ursachi, *op. cit.* sub tipar.

55 A. Buzilă, *op. cit.*, în *MemAntiq.* IV—V, 1973, fig. 5/1-2.

56 D. Berciu, *op. cit.*, Bucureşti, 1981, p. 28, pl. 6/8.

57 Viorel Căpitanu, *op. cit.*, *Carpica*, VIII, 1976, fig. 31/1-2.

*Castroane și străchini* sint executate din pastă fină de culoare cenușie, dar și cărămie. Unele exemplare au baza profilată sau trasă spre interior. Asemenea vase se întâlnesc la Răcătău<sup>58</sup>, Poiana<sup>59</sup> și Brad<sup>60</sup>.

*Strecurători.* S-au descoperit atât în stratul de cultură cât și în complexe închise, gropi și locuințe. Aparțin la două variante conice și semi-sferice. Sint realizate din pastă fină de culoare cenușie sau cărămie. Majoritatea sint simple, dar la unele exemplare se întâlnesc linii excizate sau profilate. Analogii la Poiana<sup>61</sup> Răcătău<sup>62</sup>, Brad<sup>63</sup>, Popești<sup>64</sup>, Ocnița<sup>65</sup>, Pecica<sup>66</sup>.

*Capace.* Piese prezente în toate locuințele geto-dacice, Corpul tronconic cu prag de oprire și butoni simpli sau decorați cu cercuri concentrice. Pastă fină de culoare cenușie sau cărămie. Analogii la Brad<sup>67</sup>, Poiana<sup>68</sup>, Răcătău<sup>69</sup>, Ocnița<sup>70</sup>, Piatra Roșie<sup>71</sup>, Bîtca Doamnei — Piatra Neamț<sup>72</sup>.

### *Ceramică pictată.* (Fig. 9/6-9).

Apare chiar în primul nivel de locuire dacică la — 0,80 m, dar și în ultimul nivel de locuire la — 0,30 m. Au fost descoperite mai multe fragmente ceramice de la căni, fructiere, cupe cu două torți din pastă fină de culoare cărămie. Pictura constă din benzi late și înguste pe buza vasului la fructiere și pe corpul vasului la căni și ulcioare și este de culoare roșie-maronie.

Ceramica dacică pictată se întâlnește aproape în toate așezările de tip dăva la Poiana<sup>73</sup>, Răcătău<sup>74</sup>, Brad<sup>75</sup>, Bîtca Doamnei<sup>76</sup>, Cindești<sup>77</sup>, Pîscu

58 Vezi la I. H. Crișan, *Ceramica...*, p. 181, fig. 96/1-12.

59 V. Ursachi, *op. cit.* sub tipar.

60 R. Vulpe și colab., *SCIV*, I, 1951, p. 198, fig. 19.

61 Viorel Căpitanu, *op. cit.*, *Carpica*, VIII, 1976, fig. 30/3.

62 V. Ursachi, *Monografia...*, sub tipar.

63 Mioara Turcu, *op. cit.*, p. 126, fig. 20/1.

64 D. Berciu, *op. cit.*, pl. 25/6.

65 I. H. Crișan, *Ziridava*, 1978, pl. 73.

66 V. Ursachi, *Monografie cetății de la Brad*, sub tipar.

67 R. Vulpe și colab., material inedit, în colecțiile Muzeului din Tecuci.

68 Catalog, „*Expoziția civilizația traco-geto-dacică și continuitatea sa în epoca formării poporului român*”, Bacău, 1980, p. 49.

69 D. Berciu, *op. cit.*, București, 1981, pl. 61/2.

70 C. Daicoviciu, *Cetatea de la Piatra Roșie*, 1954, pl. XX/1-3.

71 A. Buzilă, *op. cit.*, fig. 13/1-5.

72 Cercetări R. Vulpe și colab., materiale inedite, în colecțiile Muzeului din Tecuci.

73 Viorel Căpitanu, *op. cit.*, p. 62, fig. 29/1-3.

74 V. Ursachi, *op. cit.*, sub tipar.

75 A. Buzilă, *op. cit.*, fig. 26/1, 3, 13.

76 A. Florescu și M. Florescu, *Aspecte ale civilizației traco-getice în zona de curbură a Carpaților răsăriteni*, în *Studia Antiqua et Archaeologica*, I, 1983, p. 83, fig. 4/5.

77 I. Andrieșescu, *op. cit.*, p. 71, fig. 185.

Crășani<sup>78</sup>, Popești<sup>79</sup>, Ocnița<sup>80</sup>, Socu — Bărbătești<sup>81</sup>, cetățile din Munții Orăștiei<sup>82</sup>, Pecica<sup>83</sup>, Marca<sup>84</sup> etc.

*Ceramica de import.* (Fig. 9/2-3).

În cadrul săpăturilor au apărut fragmente ceramice de la două tipuri de amfore și cupe din pastă fină cu firnis. Amforele sînt de tipul cu torți cu nervuri mediane în relief cu una și două șanțuiri. Ceramica de import se datează în sec. I î.e.n. — I e.n. cu analogii la Poiana<sup>85</sup>, Răcățiu<sup>86</sup> și Brad.

În cetatea de la Moinești au mai fost descoperite și cîteva fusaiole din lut ars de formă bitronconică, un fragment de rișniță din tuf vulcanic și obiecte de fier din categoria dălți, piroane, scoabe, destul de bine conservate. (Fig. 10/12-15 ; Fig. 11/1-2).

Din cele prezentate mai sus rezultă că avem de-a face cu o nouă așezare de înălțime la est de Carpați, în genul celorla de la Bitca Doamnei și Cozla — Piatra Neamț, cu un strat de cultură destul de bogat, care aparține în exclusivitate perioadei așa-zise „clasice“, secolele II—I î.e.n. — I e.n. și care corespunde epocii lui Burebista și Decebal.

Noua descoperire vine să întregască imaginea noastră în legătură cu existența unui sistem de apărare unitar și în zona de la est de Carpați, încadrîndu-se perfect în sistemul de apărare al Daciei, ca stat unitar și independent în vremea de apogeu al civilizației geto-dacice.

Continuarea cercetărilor se impune de la sine fiind vorba de o cetate dacică, care prin poziția ei „cheie“ asigura securitatea căii de acces spre Transilvania prin trecătoarea Ghimeș.

## LA CITÉ DACIQUE DE MOINEȘTI

### R é s u m é

A l'occasion de recherches archéologique sur le territoire de la ville de Moinești, près de quartier Lucăcești, à une altitude de 925 m, dans le point „Cetățuia“ a été découverte un nouvelle habitation géto-dacique avec un enceinte de quelques cents metres carrés d'une forme rectangulaire.

Bien quelle ait été ouverte une seule section, d'une longueur de 46 m × 1,50 m, les résultats sont éclatants. Sur toute la surface de la section à l'est et à l'ouest,

78 R. Vulpe, în *Materiale*, VII, 1961, p. 330, fig. 7/3.

79 D. Berciu, *Buridava Dacică*, p. 51.

80 Petre Gheorghe, *Așezarea daco-getică de la Socu—Bărbătești* în *Materiale*, 1979, p. 187.

81 M. Dărăbanț, *Ceramica dacică pictată cu motive vegetale, geometrice și zoomorfe*, în *Acta Musei Napocensis*, XVI, 1979, p. 519-544.

82 I. H. Crișan, *Ziridava*, 1978, pl. 80.

83 S. Dumitrașcu, V. Lucăcel, *Cetatea dacică de la Marca*, 1974, p. 19-20.

84 R. Vulpe și colab., *Material inedit*, în Muzeul din Tecuci.

85 Viorel Căpitanu, în *Carpica*, VIII, 1976, fig. 36/2-4.

86 V. Ursachi, *Monografia cetății dacice de la Brad*, sub tipar.

ont apparu habitations de surface et un riche matériel archéologique, qui prouve une grande intensité d'habitation au cours de deux siècles.

L'énumération des matériaux archéologiques découvertes atteste que la majorité appartient aux autochtones : des outils et armes en fer, céramiques, parures, pierre de moulin ainsi qu'objets d'importation amphores, coupes etc.

On distingue les suivants types de céramiques : tasses daciques, vases-pots, fruitières, cupes, passoirs, vases de vivres, vases-pots, fruitières, cupes, passoire, vases de vivres, céramiques peintes en rouge-marron etc.

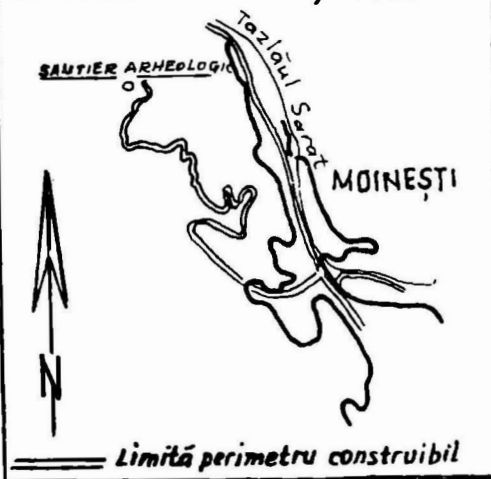
La nouvelle découverte archéologiques complétt l'imagie concertant le système de defance de la Dacie, organisé pendant le temps de l'apogé de la civilisation géto-dacique, pendant la regne des rois de la Dacie, Burebista et Decebal.

L'habitation de Moinești date de la fin du II-ème siècle av. n.e. jusqu'au commencement du II-ème siècle n.e.

### LÉGENDE DES FIGURES

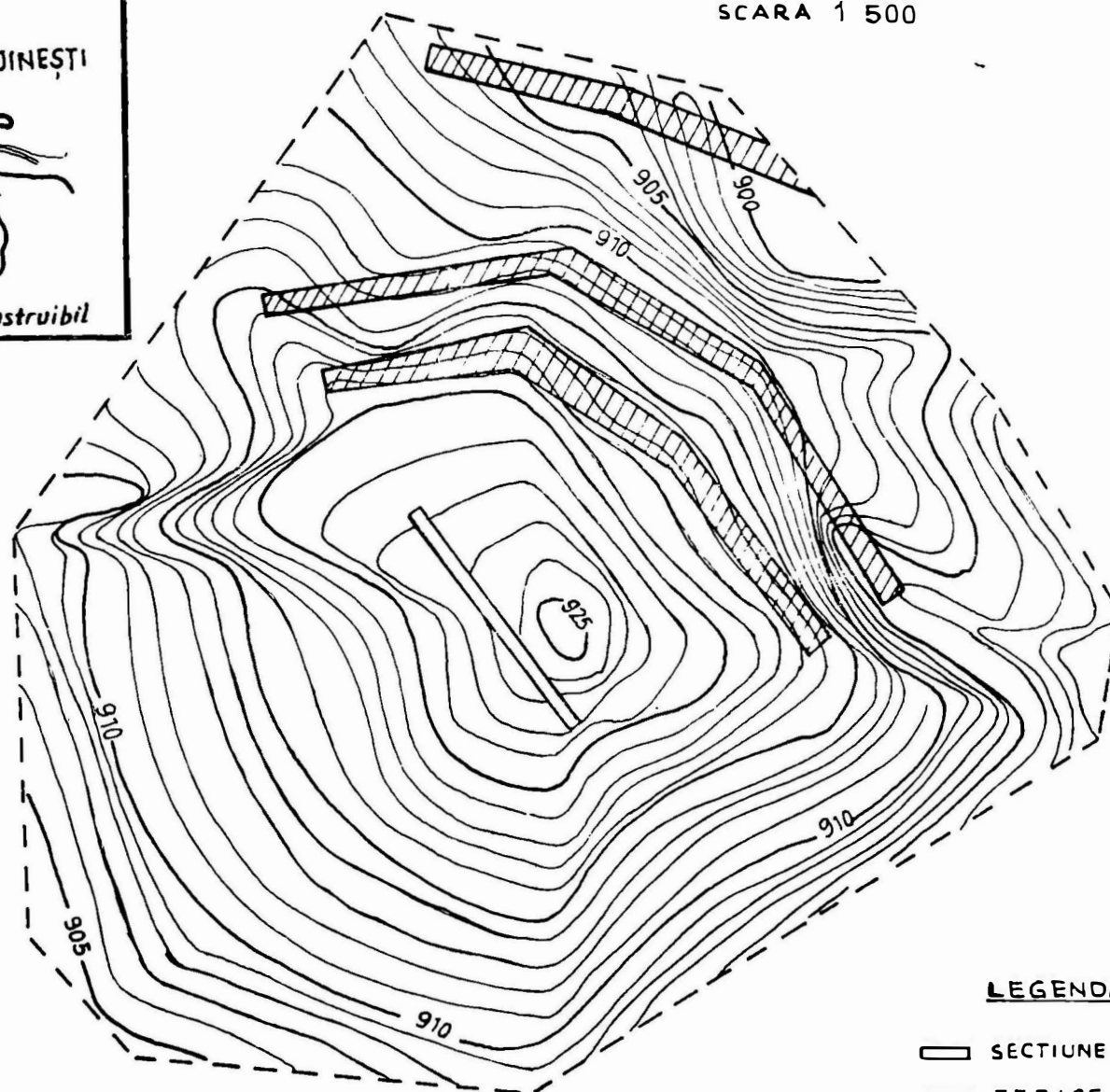
- Fig. 1. Plan général des fouilles executée en 1986.
- Fig. 2. Profils d'Ouest et plan S. I. 1986.
- Fig. 3. Moinești — Cetățuia. La vue générale.
- Fig. 4. L'aspects du chantier.
- Fig. 5. Fragments ceramiques daciques travaillée à la main.
- Fig. 6. Fragments ceramiques daciques travaillée à la main.
- Fig. 7. Fragments ceramiques daciques travaillée au tour.
- Fig. 8. Fragments ceramiques daciques travaillée au tour et de l'importation.
- Fig. 9. Fragments ceramiques daciques travaillée au tour et de l'importation.
- Fig. 10. Ceramiques dacique travaillée au tour et diverse objets en argile.
- Fig. 11. Objets en fer et pierre daciques.

FRAGMENT GEOGRAFIC CU AMPLASAREA  
ÎN REGIUNE - SCARA: 1/50 000



## PLAN DE SITUAȚIE

SANTIER ARHEOLOGIC CETĂȚUIA-LUCĂCEȘTI  
SCARA 1 500



### LEGENDA

- SECTIUNE LONGITUDINALĂ
- ▨ TERASE

Fig. 1. Moinești - Cetățuia - Planul de situație din 1986.

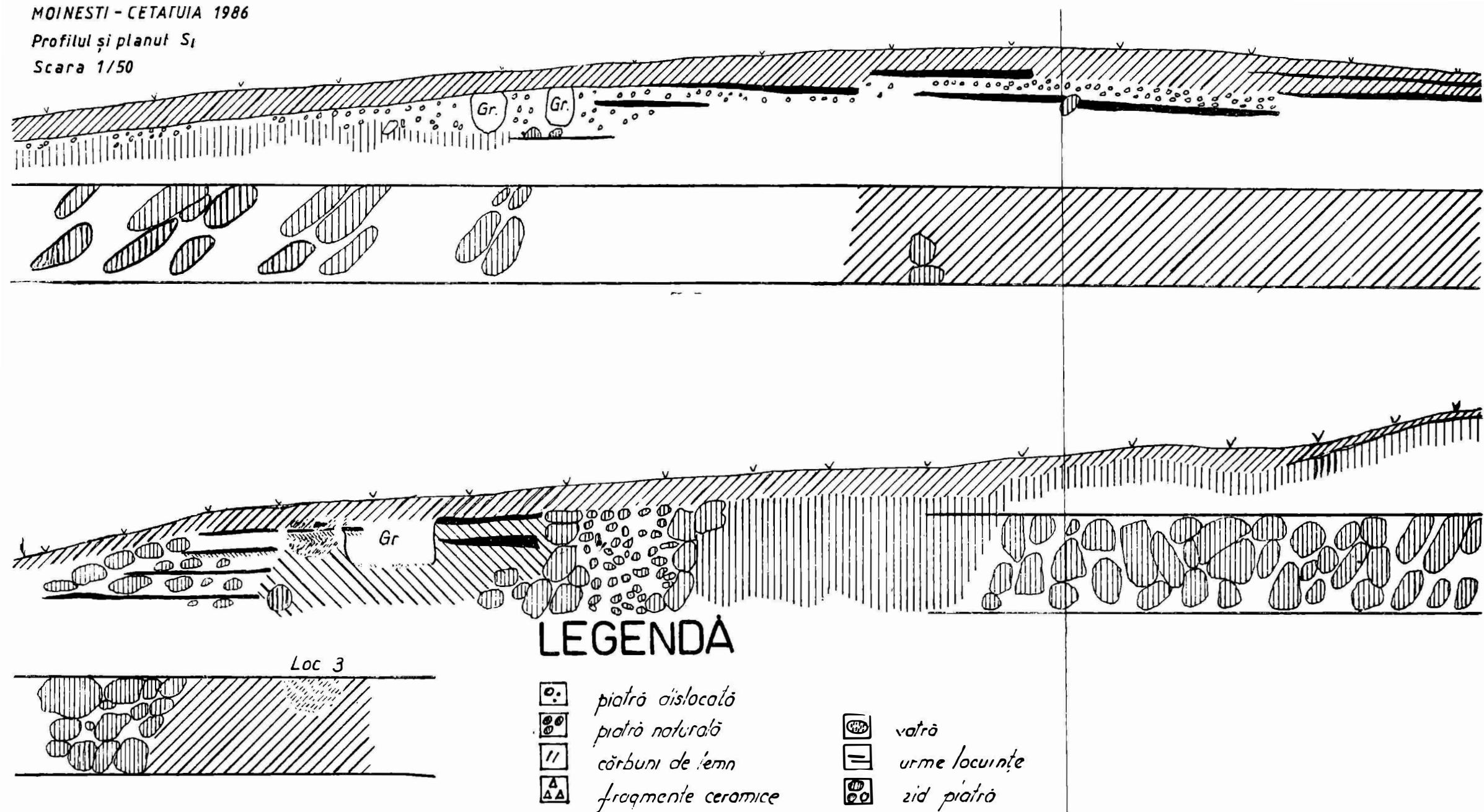
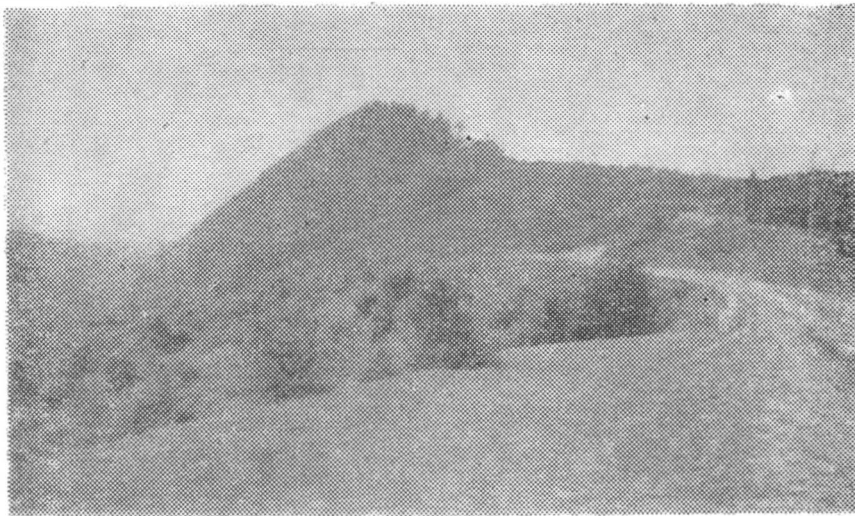


Fig. 2. Moinești — Cetățuia. Profilul și planul S. I 1986.

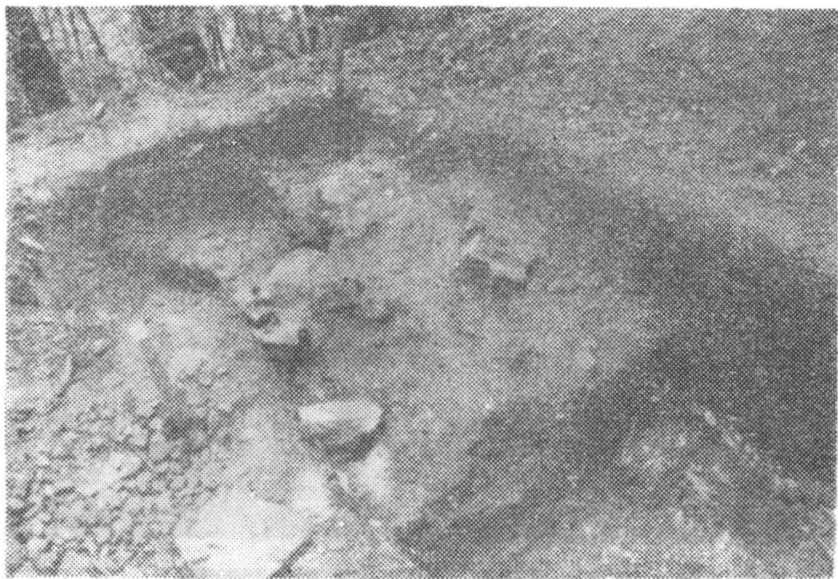


1

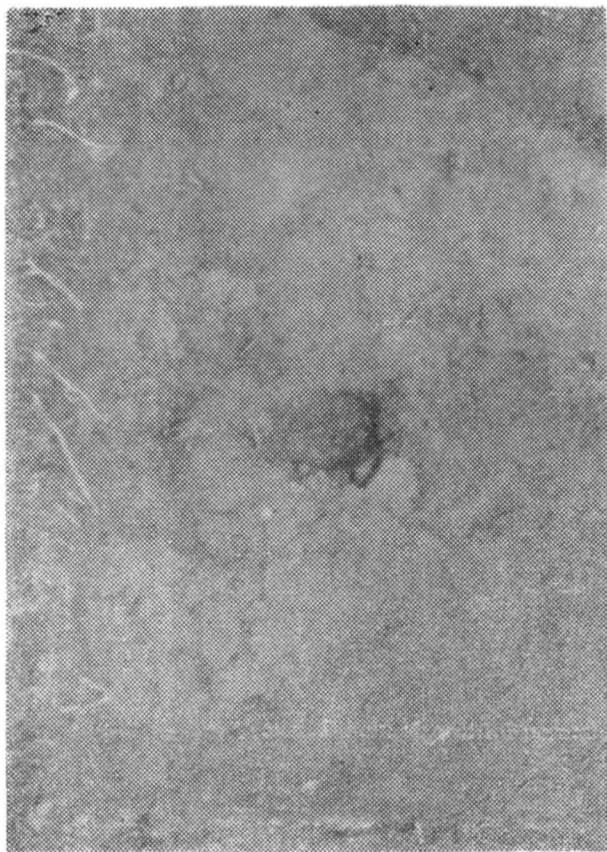


2

**Fig. 3 Moinești — Cetățuia. 1 Vedere generală. 2. Aspect de șantier.**



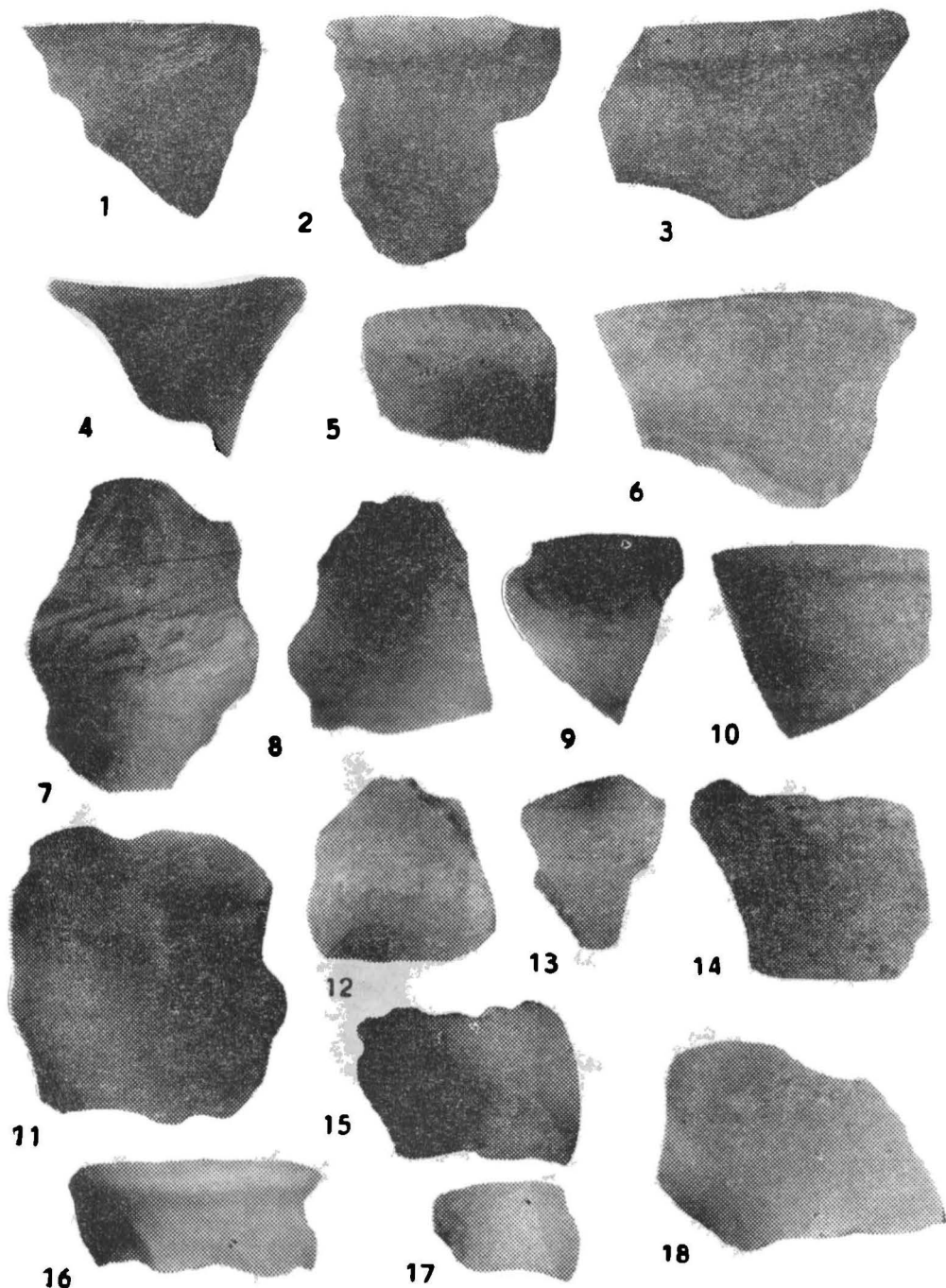
1



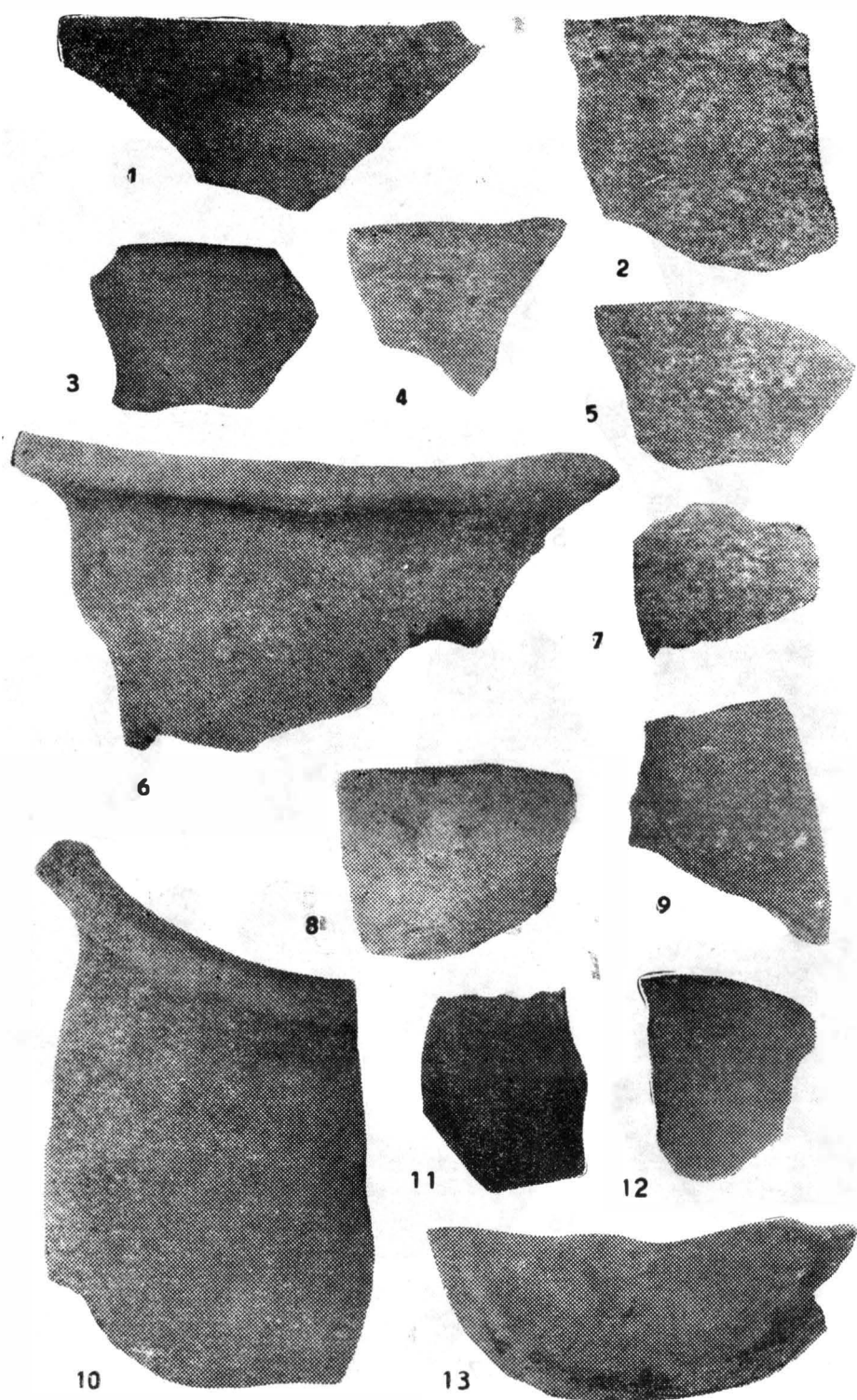
2

**Fig. 4. Locuință și vatră.**





**Fig. 5. Ceramica dacică lucrată cu mîna.**



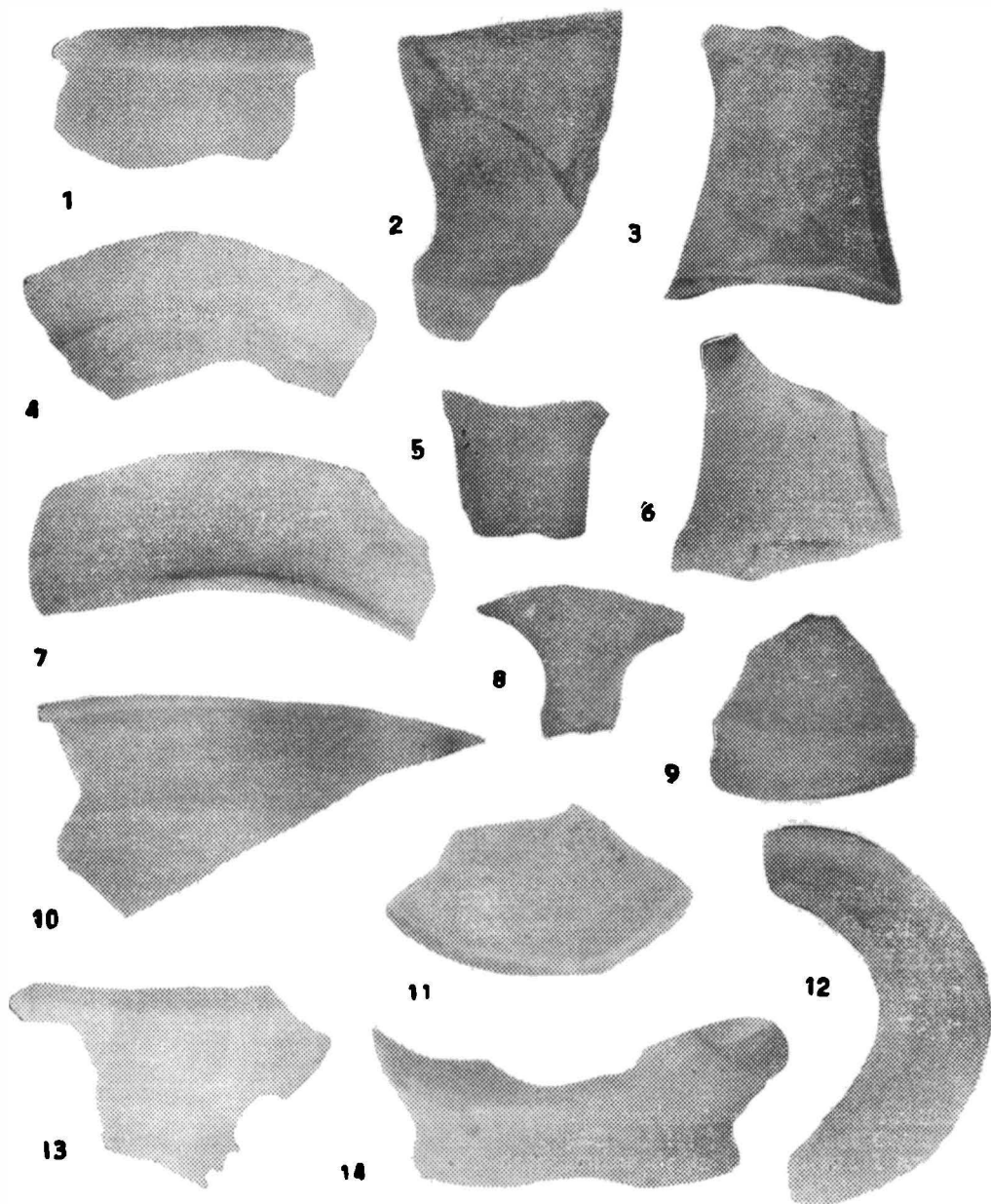


Fig. 7. Ceramică dacică lucrată la roată.

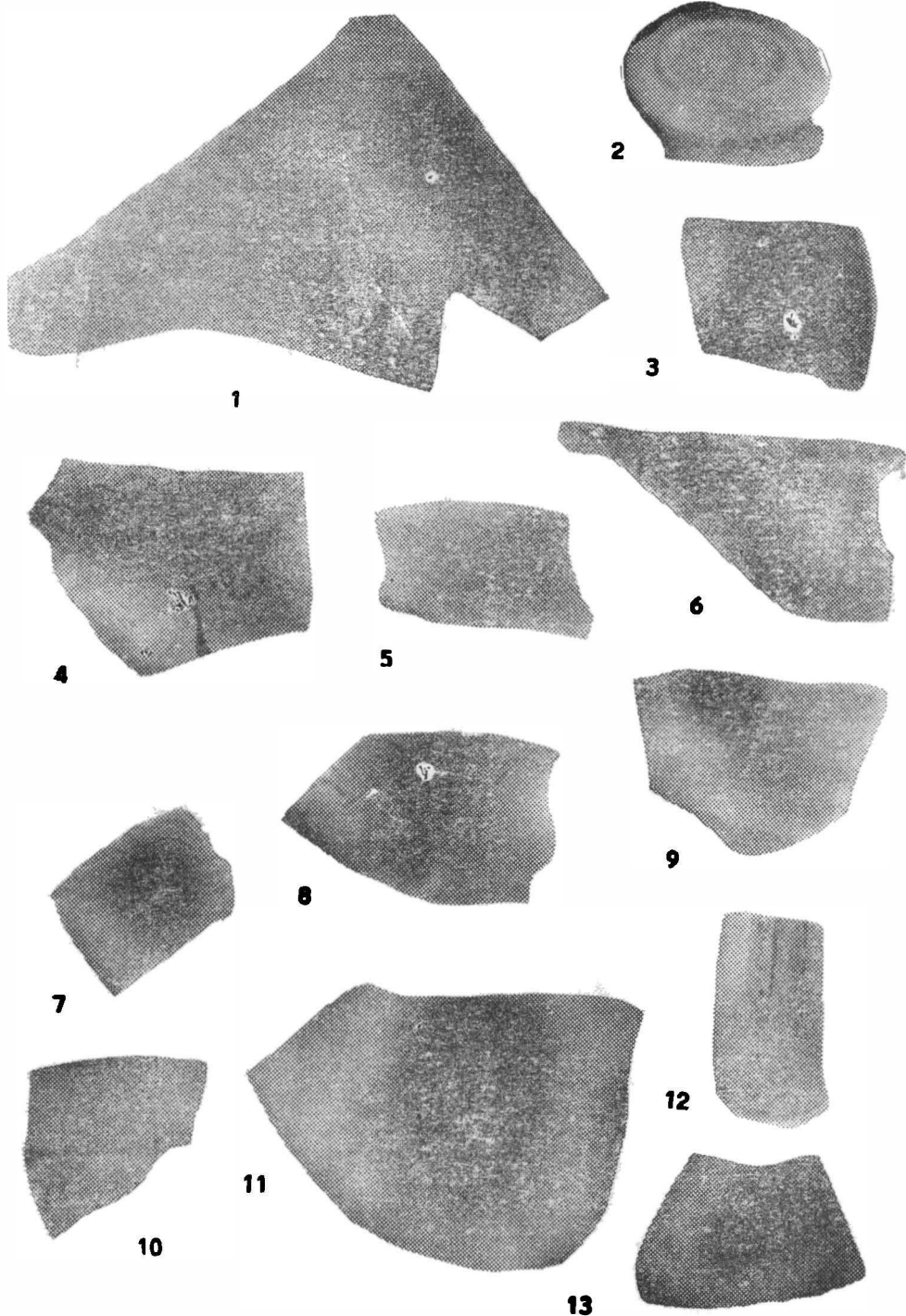


Fig. 8. Ceramică dacică lucrată la roată.

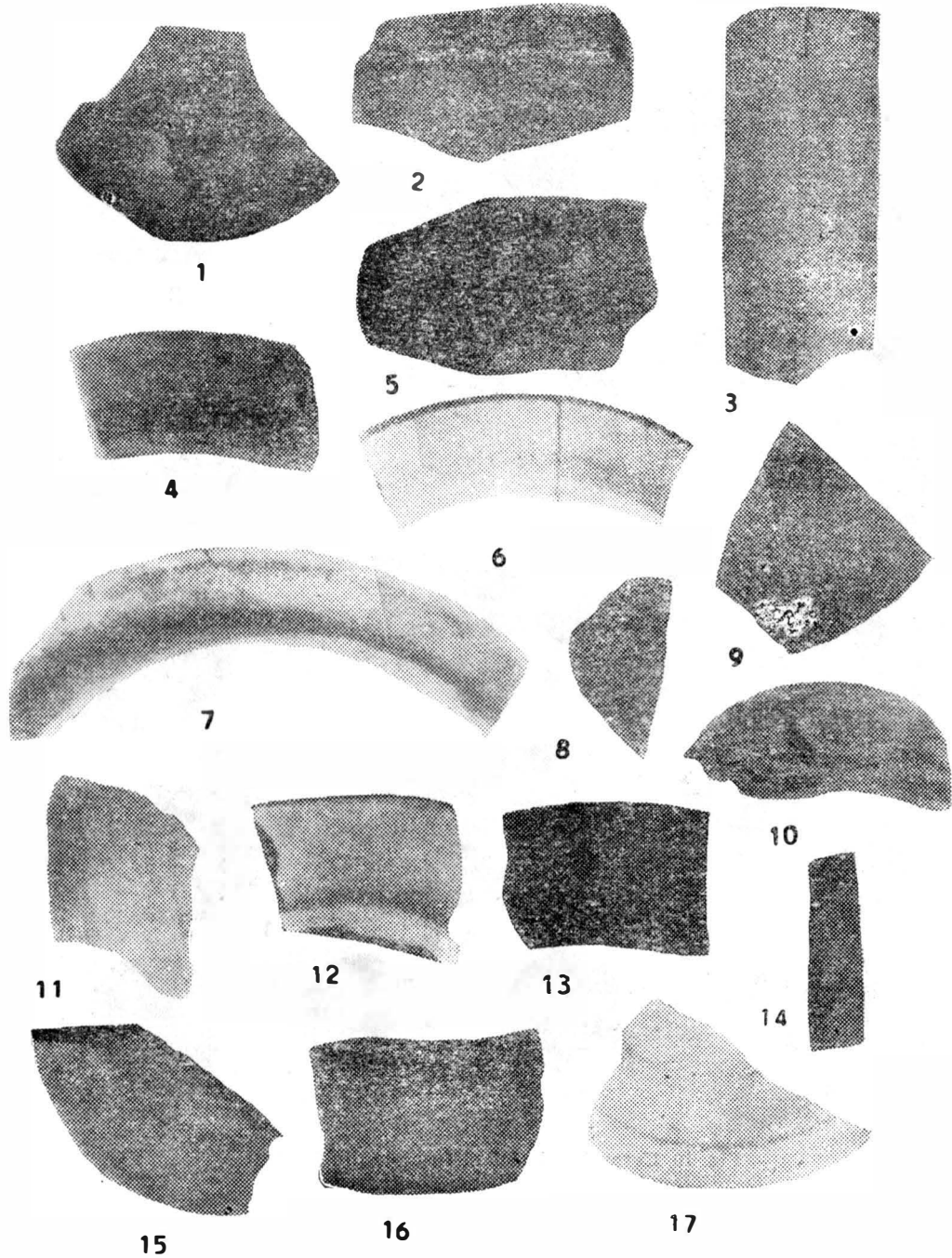


Fig. 9. Ceramică dacică și de import.

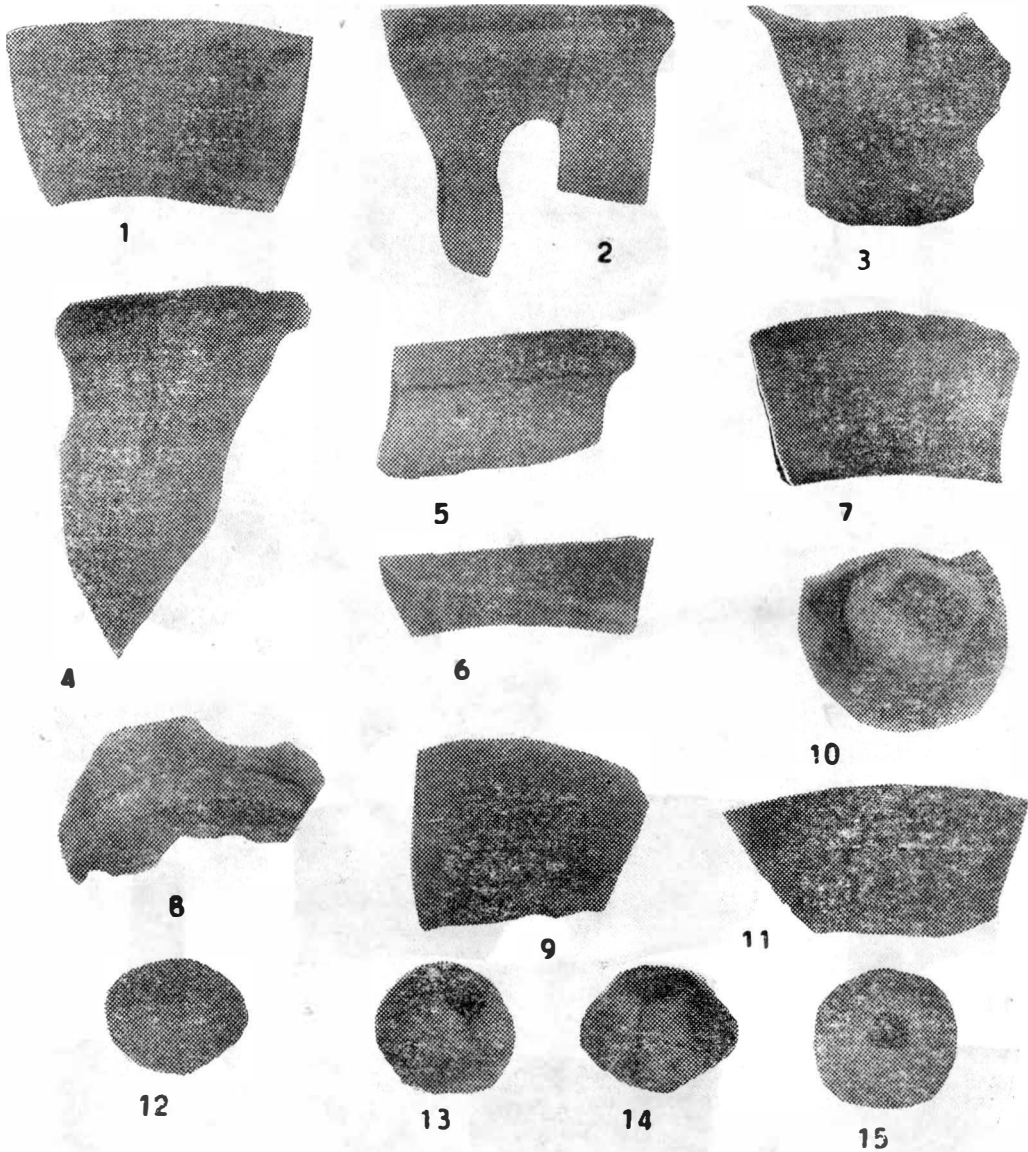
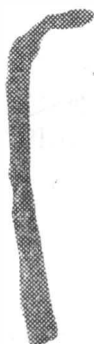


Fig. 10. 1. <http://www.cimec.ro> / <http://cmiabc.ro> 2. ars.

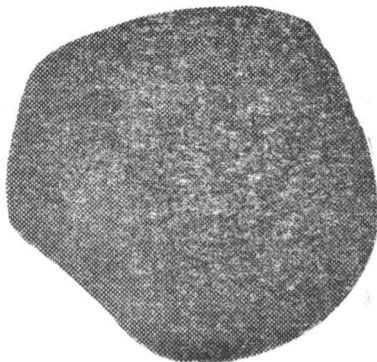




1



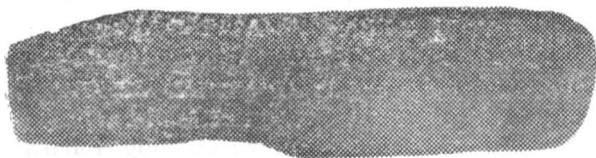
2



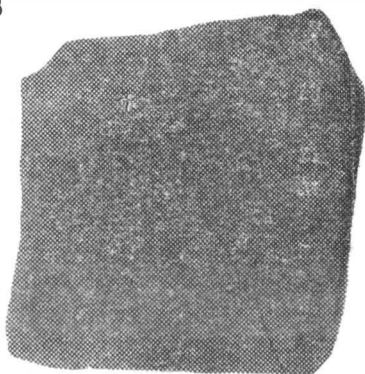
3



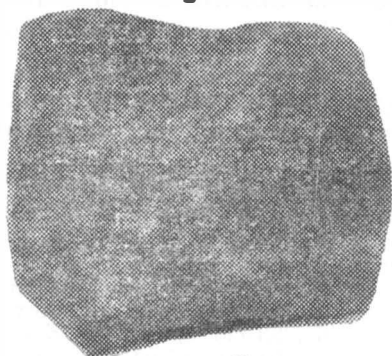
4



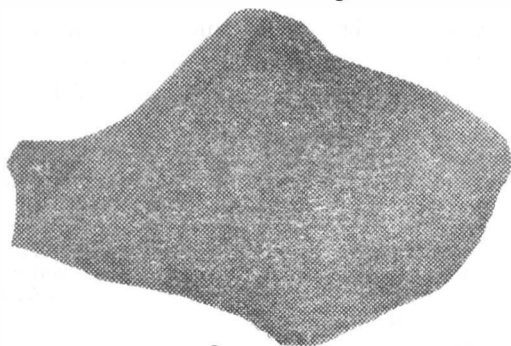
5



6



7



8