

AȘEZAREA DIN SECOLELE V-VII DE LA ȘTEFAN CEL MARE, JUD. BACĂU

SĂPĂTURILE DIN ANII 1984—1986

IOAN MITREA, C. EMINOVICI și V. MOMANU

După cum se știe cercetarea arheologică a înregistrat, cu deosebire în ultimele decenii, rezultate remarcabile cu privire la cunoașterea realităților etno-culturale din spațiul est-carpatic al României în secolele V-VII. Valoarea științifică deosebită a rezultatelor acestor investigații constă, în primul rând, în faptul că, pentru întâia dată, a fost pusă în evidență continuitatea de viață și civilizație a populației autohtone în spațiul și timpul amintit.

Dacă rezultatele cercetărilor arheologice de la Suceava-Șipot¹ pun în evidență prezența elementelor de factură autohtonă în cadrul unor complexe de coloratură slavă, începînd cu 1962 extinderea săpăturilor arheologice a dus la acumularea unui bogat material care a facilitat conturarea principalelor caracteristici ale culturii materiale și spirituale din spațiul est-carpatic al României în secolele V-VII.

Rezultatele cercetărilor de la Costișa-Mănoaia, jud. Neamț² și Botoșana, jud. Suceava³, au permis precizarea principalelor atribute intrinseci ale culturii materiale, din spațiul și timpul la care ne referim, formulîndu-se, în literatura de specialitate, conceptul de cultură Costișa-Botoșana⁴. Alături de cultura Bratei din Transilvania⁵ și cultura Ipotești-Cîndești⁶, sau Ipotești-Ciurel-Cîndești⁷, din regiunile de la sud de de Carpați, cultura Costișa-Botoșana completează, în chip fericit, orizontul etno-cultural autohton, unitar și romanic, caracteristic secolelor V-VII din spațiul carpato-danubiano-pontic, spațiu în care s-a desfășurat procesul etnogenezei românilor.

1 M. Matei, *SCIV*, V, 1954, 1—2, p. 300 și urm.

2 D. Gh. Teodor, V. Căpitanu și I. Mitrea, *Carpica*, I, 1968, p. 233 și urm.

3 D. Gh. Teodor, *MemAntiq.*, I, 1969, p. 185; idem, *Teritoriul est-carpatic în veacurile V—XI e.n.*, Ed. Junimea, Iași, 1978, p. 13-33, passim; idem, *Civilizația romanică la est de Carpați în secolele V—VII e.n. (Așezarea de la Botoșana—Suceava)*, Ed. Academiei, București, 1984, p. 9 și urm.

4 D. Gh. Teodor, *MemAntiq.*, I, 1969, p. 185; idem, *Actes du VIIe Congrès International des Sciences Préhistoriques et Protohistorique (Prahă, 1986)*, Praga, 1971, vol. II, p. 1117-1119; idem, *Studia Antiqua et Archaeologica*, I, 1983, p. 215-227; idem, *Civilizația romanică la est de Carpați...* p. 64-72.

5 I. Nestor, *Revue Roumaine d'Histoire*, 3, 1964, p. 399-401; Eugenia Zaharia, *Dacia*, N.S., XV, 1971, p. 269-283.

6 V. Teodorescu, *SCIV*, 15, 1964, 4, p. 485-499.

7 Suzana Dolinescu-Ferche, *Dacia*, N.S., XXVIII, 1984, 1—2, p. 117-147.

Intensificarea și extinderea cercetărilor arheologice în tot spațiul est-carpatic al României, începînd din nord, de la Botoșana-Suceava⁸ și Cucurăni-Botoșani⁹, pînă în sudul Moldovei la Oreavu-Vrancea¹⁰; efectuarea unor săpături de amploare cum au fost cele de la Bacău Curtea domnească¹¹, Davideni-Neamț¹², Dodești-Vaslui¹³ și Izvoare-Bahna, jud. Neamț¹⁴, a făcut posibilă cunoașterea tot mai deplină a multipleurilor aspecte privind realitățile etno-culturale ce definesc conținutul istoric al epocii secolelor V-VII, din regiunile de la est de Carpați.

Publicarea a numeroase rapoarte de săpături, a unor studii de sinteză¹⁵ și monografiile consacrate unor așezări¹⁶, în care sînt valorificate științific rezultatele cercetărilor amintite mai înainte, se poate spune că încheie o etapă a cercetărilor privind secolele V-VII în spațiul est-carpatic al României.

Rezultatele obținute pînă acum, în studierea epocii secolelor V-VII, nu reprezintă firește un punct final ci doar încheierea unei etape, moment care permit conturarea tabloului general etno-cultural și istoric, din spațiul și timpul la care ne referim, dar și delimitarea, cu mai multă claritate, a direcțiilor cercetării viitoare.

Apreciind, în mod corespunzător, importanța rezultatelor obținute în cunoașterea realităților istorice din secolele V-VII, în spațiul est-carpatic al României, se cuvine a fi reținut că chiar aceste rezultate ne dezvăluie necesitatea continuării investigațiilor de teren, a muncii de analiză și interpretare a noilor descoperiri arheologice. Tabloul de ansamblu al istoriei și civilizației secolelor V-VII, din teritoriul de la est de Carpați, și se pare că observațiile sînt valabile pentru întreg spațiul carpato-danubiano-pontic, așa cum se conturează astăzi, scoate în evidență faptul că rămîn încă de lămurit, într-o mai mare măsură, o sumă de aspecte și nuanțe de ordin etno-cultural și istoric. Pentru a rămîne numai la problematica privind spațiul est-carpatic, în secolele V-VII, să amintim, de exemplu, că se impune o mai bună cunoaștere a începuturilor culturii Costișa-Botoșana, respectiv trecerea de la cultura Sîntana de Mureș la cultura Costișa-Botoșana; precizarea mai nuanțată a momentului în care grupurile de slavi răsăriteni, în migrația lor spre Dunărea de Jos, au intrat în contact cu comunitățile autohtone din diferite zone ale spațiului est-carpatic al României; cunoașterea mai în detaliu a evo-

8 D. Gh. Teodor, *Civilizația romanică la est de Carpați...* passim.

9 Silvia Teodor, *ArhMold.*, VIII, 1975, p. 151-155.

10 I. Mitrea, *Studii și Comunicări*, I, Focșani, 1978, p. 49-50.

11 I. Mitrea și Al. Artimon, *Carpica*, IV, 1971, p. 225-251.

12 I. Mitrea, *MemAntiq*, VI—VIII, 1974—1976, P. Neamț, 1981, p. 65-92.

13 D. Gh. Teodor, *Continuitatea populației autohtone la est de Carpați. Așezările din sec. VI—XI de la Dodești—Vaslui*. Ed. Junimea, Iași, 1984, p. 10-20, 129-135.

14 I. Mitrea, *Carpica*, X, 1978, p. 206-211, 215-218.

15 D. Gh. Teodor, *Carpica*, II, 1969, p. 253 și urm.; idem, *MemAntiq*, I, 1969, p. 181 și urm.; idem, *Teritoriul est-carpatic în veacurile V—XI...* p. 13 și urm.; I. Mitrea, *Carpica*, XII, 1980, p. 58-82, 101-109, 114-129.

16 D. Gh. Teodor, *Civilizația romanică la est de Carpați...*; idem, *op. cit.* la nota 13.

luției raporturilor etno-culturale dintre autohtoni și slavi, definirea mai exactă a structurilor socio-economice caracteristice secolelor V-VII și încercarea unor estimări paleodemografice asupra epocii și spațiului la care ne referim.

Între cercetările arheologice menite a contribui într-o mare măsură, după părerea noastră, la lămurirea și cunoașterea mai deplină a unora din problemele enunțate mai înainte, sperăm să fie și cele, în curs de desfășurare, de la Ștefan cel Mare, jud. Bacău.

•

Așezarea de la Ștefan cel Mare, se află la limita de sud-est a subcarpaților Moldovei, pe o terasă înaltă din dreapta râului Troțuș, în punctul „La Siliște” de pe raza satului Gutinaș, com. Ștefan cel Mare, jud. Bacău. Locul „La Siliște” se află pe malul stîng al pîrîului Rădeana, numit, în amonte, de către localnici, Gutinaș. Terasa înaltă a Troțușului în punctul „La Siliște” este fragmentată, pe direcția nord-vest-sud-est, de un torent, din malurile căruia pornesc cîteva izvoare.

Primele materiale arheologice, care au pus în evidență existența unei așezări din a doua jumătate a mileniului I e.n., au fost descoperite cu prilejul cercetărilor din anii 1971—1977, cercetări care au avut ca obiectiv prioritar satul medieval¹⁷. Pe baza analizei primelor materiale descoperite, așezarea din epoca formării poporului român a fost încadrată în secolele VI-VII¹⁸. Semnificația etno-culturală a materialelor aparținînd așezării din perioada de încheiere a procesului de formare a poporului român, descoperite la Ștefan cel Mare,¹⁹ prin săpăturile din anii 1971—1977, ca și faptul că această așezare se află situată într-o regiune mai puțin cercetată, respectiv pe Valea Troțușului, autentică arteră de legătură între spațiul est-carpatic și Transilvania, a impus reluarea cercetărilor sistematice, în așezarea din sec. VI-VII, începînd din anul 1984. În această nouă etapă cercetările s-au concentrat în suprafața situată la sud de torentul care taie terasa²⁰.

17 Al. Artimon și C. Eminovici, *Carpica*, X, 1978, p. 271 și urm.

18 Idem, *op. cit.*, p. 274.

19 I. Mitrea, *Carpica*, XII, 1980, p. 108, 127, 135-136.

20 Săpăturile din anii 1971—1977 s-au concentrat în suprafața de la nord-est de torentul ce taie terasa din stînga pîrîului Rădeana. Cf. Al. Artimon și C. Eminovici, *op. cit.*, p. 271 și urm., fig. 1 și fig. 2. În suprafața de la sud de torent s-au efectuat doar sonde de verificare, urmărindu-se întinderea satului medieval, prilej cu care s-au descoperit și materiale aparținînd așezării din epoca formării poporului român. Materialele descoperite în această zonă sînt inedite. Informații am primit de la Al. Artimon care a efectuat cercetările și căruia îi mulțumim și pe această cale pentru faptul de a ne fi cedat cercetarea așezării din epoca formării poporului român, rezervîndu-și sarcina de a urmări doar complexele medievale.

Săpăturile din anii 1984—1986²¹, au urmărit investigarea suprafeței, de teren²² dinspre limita de sud-est a terasei, respectiv a suprafeței mărginite la nord și nord-est de torentul amintit mai sus, iar la sud-est de pîrîul Rădeana (fig. 1).

Locul în care se află așezarea, din epoca formării poporului român, de la Ștefan cel Mare, respectiv din punctul „La Siliște“, a oferit condiții favorabile vieții umane din cele mai vechi timpuri. Terenul din punctul „La Siliște“, situat pe terasa înaltă, de cca. 60—70 m, din dreapta Troțușului, mărginit de pîrîul Rădeana la sud-est și mai multe izvoare, cu apă potabilă, la nord-est, cu un sol bun pentru agricultură, avînd în apropiere întinse pășuni și păduri de foioase, a fost locuit încă din epoca neolitică.

Săpăturile arheologice sistematice, efectuate în punctul „La Siliște“, au pus în evidență existența mai multor niveluri de locuire. Cele mai vechi materiale aparțin unei așezări din neoliticul tîrziu. Din așezarea neolitică provine o mare cantitate de ceramică, mai ales fragmentară, din care s-au întregit mai multe vase, foarte multe greutăți din lut ars și cîteva figurine antropomorfe din lut ars. Analiza materialului neolitic, în primul rînd a ceramicii, ne arată că sîntem în fața unei așezări din etapa culturii Cucuteni²³. Sporadic în secțiunile săpate, s-au găsit fragmente ceramice care atestă o locuire aparținînd epocii bronzului tîrziu (cultura Noua) și respectiv halstattului tîrziu (sec. V-IV î.e.n.)²⁴. După cca. o jumătate de mileniu terasa, de la „Siliște“, a fost din nou locuită de o comunitate geto-dacică. Pe baza materialului ceramic descoperit, care își găsește analogii în conținutul fazei finale de locuire din așezările fortificate de la Brad și Răcătău²⁵, așezarea geto-dacică, de la

21 Colectivul de cercetare a fost compus din Ioan Mitrea (responsabil), Constantin Eminovici și Vasile Momanu. Ultimii doi membri ai colectivului, reprezentînd Muzeul de istorie din municipiul Gheorghe Gheorghiu-Dej, au participat, împreună, dar mai ales alternativ, la cea mai mare parte a lucrărilor de pe șantier. La realizarea textului de față, ultimii doi autori, au contribuit doar parțial, respectiv la descrierea unora din complexe de locuire și în parte a inventarului arheologic descoperit. (Cf. pag. 220-227).

22 Terenul aparține „Fermei Gutinaș“ din cadrul A.E.I. Buciumi. Mulțumim, și pe această cale, conducerii „Fermei Gutinaș“, respectiv Ing. Gh. Gherasim, Ing. N. Străuț și maistrul Stănilă Buzatu, pentru înțelegerea manifestată și sprijinului acordat efectuării cercetărilor arheologice de la Ștefan cel Mare.

23 Ceramica neolitică descoperită la Ștefan cel Mare, prin caracteristicile sale, respectiv prin formele vaselor, dar mai ales prin motivele și tehnica ornamentării, se încadrează în faza B a culturii Cucuteni. Pentru caracteristicile fazei B a culturii Cucuteni, a se vedea, mai nou, lucrarea lui Anton Nițu, *Formarea și clasificarea grupelor de stil AB și B ale ceramicii pictate Cucuteni-Tripolie*, Iași, 1984, p. 66-82, p. 123, fig. 26; p. 128, fig. 31; p. 129, fig. 32; p. 130, fig. 33.

24 La sud de torentul ce taie terasa, în suprafața cercetată în anii 1971—1977, materialele ce atestă o locuire în epoca bronzului tîrziu (cultura Noua) și respectiv în halstattul tîrziu sînt mai numeroase. Cf. Al. Artimon și C. Eminovici, *op. cit.*, p. 273; fig. 3/5, pentru cultura Noua și fig. 3/4, 6-9; fig. 5/1-5, materiale aparținînd așezării din halstattul tîrziu.

25 V. Ursachi, *Carpica*, I, 1968, p. 177; V. Căpitanu, *Carpica*, VIII, 1976, p. 62-63. Numeroase materiale, inedite, care se află în colecțiile Muzeului de istorie Bacău, le-am văzut prin amabilitatea colegului V. Căpitanu, responsabilul șantierului de la Răcătău.

Ștefan cel Mare, se poate data la sfîrșitul secolului I e.n. și începutul secolului II e.n., deci în ultima etapă de existență a statului dac liber, respectiv în timpul domniei lui Decebal.

Terasa din punctul „La Siliște“ a fost locuită și în vremea stăpînirii romane asupra unei părți din teritoriul Daciei, fapt dovedit de materialele ce aparțin unei așezări daco-carpice. Pe lîngă materialele ceramice aflate în stratul de cultură, menționăm și materialul ceramic aflat într-o groapă descoperită în marginea de sud-vest a casetei săpate pentru dezvoltarea locuinței L4 din așezarea aparținînd secolelor V-VII (fig. 5/2). În groapa care se adîncea pînă la — 0,80 m față de nivelul actual de călcare, avînd o formă rotundă în plan orizontal, s-au găsit mai multe fragmente ceramice provenind din vase lucrate cu mîna și la roată. Materialele ceramice din această groapă, în primul rînd, precum și unele materiale aflate în stratul de cultură, își găsesc analogii în descoperirile din așezarea de la Călugăra—Bacău²⁶ și Poiana—Dulcești, nivelul I²⁷, asigurînd datarea așezării dacilor liberi de la Ștefan cel Mare în faza timpurie a culturii carpice.

Materialele din așezarea geto-dacică de la sfîrșitul sec. I și începutul sec. II e.n., precum și materialele din așezarea daco-carpică timpurie, îmbogățite prin noi descoperiri în anii viitori, pot aduce o importantă contribuție la cunoașterea mai profundă a genezei culturii daco-carpice.

După încetarea așezării carpice, cîteva secole mai tîrziu, probabil începînd de pe la sfîrșitul sec. al V-lea s-a înfiripat și dezvoltat, treptat, pe această terasă, o așezare în care viața a continuat fără întrerupere pînă la începutul secolului al VII-lea e.n. Aproape un mileniu mai tîrziu, începînd din sec. al XIV-lea și pînă în sec. al XVIII-lea, pe terasa de „La Siliște“ au existat mai multe case aparținînd unui sat medieval²⁸.

După cum s-a mai menționat obiectivul principal al cercetărilor, de la Ștefan cel Mare, din anii 1984—1986, l-a constituit așezarea din etapa finală a procesului de formare a poporului român, așezare care, după cum se va arăta în cele de mai jos, poate fi datată în secolele V-VII e.n.

Prin săpăturile efectuate în cele trei campanii, a fost investigată o suprafață de cca. 1 500 m.p. Ca și în alte așezări contemporane, la Ștefan

26 Săpăturile conduse de Iulian Antonescu, materialele inedite, se află în colecțiile Muzeului de istorie Bacău.

27 Gh. Bichir, *Cultura carpică*, Ed. Academiei, București, 1973, p. 149-152 ; p. 260, Pl. XLIV ; p. 268, Pl. LII ; p. 270, Pl. LIV.

28 Întreruperile de locuire de pe terasa de „La Siliște“, din mileniul I e.n., ca și din alte perioade, au fost determinate, în primul rînd, de factori economici și în oarecare măsură, probabil, de factori politico-militari. De-a lungul timpului comunitățile umane s-au strămutat, deseori, pe alte terase din apropiere, revenind apoi, după un timp, în care se refăcea fertilitatea solului, în punctul „La Siliște“. Nu este vorba deci de strămutări la distanțe mari, de retrageri „la munte“ și cu atît mai puțin de viduri de populație. Avem dovedită o continuitate neîntreruptă, dar aceasta nu a avut loc pe verticală, în aceeași așezare, ci este o continuitate pe orizontală, o continuitate în mișcare care s-a circumscris unei microregiuni. A existat și în zona așezării de la Ștefan cel Mare o anume pendulare, o deplasare de pe o terasă pe alta, dar această pendulare, ca și în alte regiuni ale spațiului carpato-danubiano-pontic, s-a circumscris unei stabilități microzonale. Cf. Ioan Mitrea, *Continuitatea și cercetarea arheologică microzonală*, în *Ateneu*, revistă social-culturală, Bacău, nr. 3, iunie 1982, p. 11.

cel Mare, nu există un strat continuu care să evidențieze nivelul așezării prefeudale. Acest nivel arheologic poate fi surprins stratigrafic numai în zona locuințelor.

În suprafața cercetată, în anii 1984—1986, s-au descoperit șapte locuințe de tipul celor care au podeaua sub nivelul de călcare al epocii de construcție. Deși au fost descoperite, deocamdată, un număr mic de locuințe se pot face câteva observații privind situarea acestora în teren (fig. 1). Astfel se observă o grupare de locuințe înspre buza terasei, formată din L_3 , L_5 și L_6 și o alta pe pantă, constituită din L_2 , L_1 , L_4 și L_7 . În cazul în care se va demonstra că aceste locuințe sînt contemporane, grupările respective ar putea fi puse pe seama unor familii înrudite. Mai remarcăm faptul că trei locuințe, respectiv L_3 , L_5 și L_6 situate la distanțe aproximativ egale între ele, sînt dispuse pe aceeași linie, pe direcția est-vest, constituind un șir de-a lungul unei ulițe (fig. 1).

Pentru o cunoaștere cît mai exactă a realităților arheologice descoperite la Ștefan cel Mare, vom descrie, în continuare, cele șapte locuințe precum și inventarul lor.

Locuința nr. 1 (fig. 2/1 ; 3/1) a fost descoperită în secțiunea I, săpată în 1984. Între metrii 63,30 și 67,30, mai ales spre latura de NE, de la — 0,25 m a apărut pămînt de umplutură și câteva fragmente ceramice, indicînd groapa unei locuințe. Prin deschiderea unei casete pe latura de NE, a fost surprinsă în totalitate suprafața locuinței.

Locuința nr. 1 este de tipul celor cu podeaua situată sub nivelul de construcție (fig. 3/1 — profilul), deci parțial adîncit în pămînt. Podeaua se află la — 0,75 m spre colțul de sud-est și — 0,90 m spre colțul de vest, față de nivelul actual de călcare. Față de nivelul de construcție, care nu a putut fi surprins cu exactitate, podeaua locuinței se adîncea cu cca. 0,35 — 0,60 m. În plan orizontal groapa locuinței avea o formă rectangulară, cu laturile de $3,80 \times 3,50$ m, colțurile gropii fiind mai mult sau mai puțin arcuite. Pereții locuinței au fost construiți, probabil, din birne, lutuite, fixate pe furci. Întrucît nu s-au găsit gropi de la furci pe podea, considerăm că acestea au fost fixate în afara perimetrului gropii locuinței, în pămîntul depus pe maluri, rezultat din săparea acesteia. Prin nivelarea terenului, proces natural ce a avut loc după abandonarea și dărîmarea locuinței, urmele acestor gropi de furci au dispărut. Aceasta presupunere ni se pare mai plauzibilă²⁹ decît afirmația, neconfirmată arheologic, conform căreia scheletul pereților s-ar fi sprijinit pe tălpici de lemn. Avînd în vedere forma locuinței este de presupus că acoperișul era în două pante, realizat din materiale ușoare de regulă păipase, fixate pe un schelet de lemn. Podeaua nu a fost lipită ci doar bine bătătorită. Intrarea în locuință se făcea pe latura de sud, opusă gurii cuptorului.

În colțul de nord, relativ la mică distanță de pereții locuinței, s-a descoperit un cuptor din pietre, avînd bolta prăbușită. Pentru construcția cuptorului, mai ales la bază s-au folosit pietre mari, unele depășind 0,50 m lungime (fig. 2/1). Cuptorul era de dimensiuni mari, la bază

²⁹ I. Mitrea, *Carpica*, XII, 1980, p. 67.

lungimea era de 1,17 m iar lățimea de 1,08 m. Vatra cuptorului, de formă aproximativ ovoidală, formată dintr-o singură lipitură de lut groasă de cca. 2,5 — 3 cm, puternic arsă, era ușor alveolată în podea. Lungimea vetrei măsura 0,98 m, iar lățimea 0,55 m.

În umplutura locuinței, mai ales printre pietrele prăbușite din cuptor și împrăștiate pe podea, s-au găsit numeroase fragmente ceramice, provenind din vase lucrate cu mâna, în majoritate, sau la roată. Fragmentele găsite provin din cel puțin opt vase borcan (s-au găsit opt funduri de vase, întregi sau fragmentare). Sînt vase borcan, confecționate din pastă grosieră, avînd fundurile groase (fig. 15/7) cu diametrul mai mic decît diametrul gurii. Cîteva din vasele borcan aveau gura răsfrîntă (fig. 16/3). La unele vase gura este aproape dreaptă, practic nu au decît un început de buză (fig. 12/6 ; 16/1). Vasele din această locuință nu au fost ornamente. Cu excepția a două trei fragmente ceramice care par a proveni din vase borcan lucrate la roată, celelalte fragmente, provenind, cum s-a mai spus, din cel puțin opt vase, aparțin categoriei ceramice lucrate cu mâna din pastă grosieră. Nu s-au găsit fragmente de tigăi (tipsii) din lut. Pe lîngă ceramică în umplutură, aproape pe podea, s-a găsit o fusaiolă din lut întregă, bitronconică și o altă fusaiolă spartă. Menționăm și cîteva oase de animale și păsări domestice.

Locuința nr. 2 (fig. 2/1 ; 3/2) a fost descoperită tot în 1984 în secțiunea I, la sud-est de L_1 . Locuința nr. 2 a fost surprinsă între metrii 55—58,25. Pe lățimea secțiunii de la — 0,25 — 0,30 m a apărut pămînt de umplutură, indicînd groapa unei locuințe. Prin deschiderea a două casete, pe laturile secțiunii a fost surprins întregul contur al locuinței. De formă patrulateră în plan orizontal, cu laturile de $3,05 \times 2,70$ m. Colțul în care se afla cuptorul era mult arcuit. Adîncimea gropii locuinței era de cca. 0,35—0,45 m, față de nivelul de săpare. Construcția pereților și acoperișului considerăm că, în linii mari, s-a făcut în modul presupus și pentru locuința nr. 1. Și la această locuință podeaua s-a realizat doar prin bătătorire. Intrarea probabil s-a aflat pe latura de sud, din fața gurii cuptorului, respectiv în partea mai joasă a terenului.

În colțul de est al locuinței se afla un cuptor din pietre. Spatele cuptorului era mult cotlonit în peretele locuinței. În exterior cuptorul avea o formă aproximativ paralelipipedică, lung de 1,05 și lat de 0,95 m. Grosimea pereților era de cca. 0,30—0,35 m. Baza cuptorului a fost realizată din bolovani de rîu, de dimensiuni mari. Pereții cuptorului și chiar o parte din boltă s-au păstrat bine (fig. 2/2). Vatra, ușor ovoidală, foarte puțin suprainălțată față de podeaua locuinței, era constituită dintr-un strat de lipitură, gros de cca. 2 cm. Lățimea gurii cuptorului era de 0,32 m. Înălțimea cuptorului, în interior, era de cca. 0,45—0,50 m.

În umplutura locuinței, dar mai ales pe podea, s-a găsit o mare cantitate de ceramică, în majoritate lucrată cu mâna, din pastă grosieră. Fragmentele provin dintr-un număr mare de vase dacă avem în vedere numărul fundurilor, întregi s-au fragmentare, dar provenind evident, din vase diferite. Din aceste fragmente s-au întregit trei vase (fig. 10/1, 2,4) ; 11/1, 2,4). Sînt vase borcan de dimensiuni mijlocii, înalte de 0,186—0,237 m, avînd gura mai largă decît fundul, buza mai mult

sau mai puțin răsfrîntă, în afară. În unele cazuri umerii vasului sînt bine marcați (fig. 11/4 ; 12/1,2) altele vasele sînt mai zvelte (fig. 11/1 ; 15/2,4).

În această locuință, deși s-a găsit o mare cantitate de ceramică nu s-au găsit fragmente care să indice proveniența din tipuri de vase puse pe seama slavilor. Unele vase lucrate cu mîna, prin formele bine realizate, probabil au fost îndreptate la roată. Nu am găsit însă fragmente din categoria vaselor lucrate la roata rapidă din pastă mai bună.

Pe umărul unui vas, înainte de ardere, în pasta crudă, a fost imprimată o cruce (fig. 10/1 ; 11/4). Un decor asemănător, constînd într-o cruce incizată în pasta crudă, a fost realizat și pe un vas borcan, sub buză (fig. 12/4 ; 15/1), din care s-a găsit doar un fragment.

În umplutura L₂, s-a găsit și un cuțit din fier, de tipul celor întîlnite în complexele de locuire de secolele V-VI. Mai amintim și cîteva oase de păsări și animale domestice.

Inventarul aflat în L₂, în primul rînd vasele sigur de tradiție autohtonă, unele avînd imprimate semnul crucii, precum și lipsa speciei ceramice de factură slavă, ne determină să datăm această locuință în perioada dinaintea contactului cu slavii, respectiv între sfîrșitul sec. V și prima jumătate a sec. al VI-lea.

Locuința nr. 3 (fig. 5/1), a fost descoperită în 1985, în secțiunea a IV-a. Dezvelirea integrală a locuinței s-a realizat prin săparea porțiunii de teren dintre S. III și S. IV. Locuința L₃ este situată în grupul locuințelor dinspre marginea de est a așezării, respectiv înspre buza terasei și a pîrîului ce mărginește terasa spre latura de sud-est (fig. 1). Colțul de sud-vest al locuinței a fost distrus de o groapă feudală care, pe baza ceramicii aflată în umplutura sa, poate fi datată în prima jumătate a secolului al XVI-lea.

În plan orizontal locuința nr. 3 are o formă dreptunghiulară avînd colțurile părții săpate în pămînt rotunjite. Laturile mari măsoară cca. 4,05 m, iar cele scurte cca. 3,05 m și respectiv 3,00 m. Axul lung al locuinței este pe direcția nord-sud. În interiorul gropii locuinței, care se adîncea față de nivelul inițial de călcare cu cca. 0,75 m nu s-au găsit gropi de la stîlpii de susținere a pereților și acoperișului. Probabil că și în acest caz modalitățile de construcție au fost cele presupuse pentru L₁. Intrarea probabil s-a aflat pe latura de sud. Pe podea nu s-au găsit urme de lipitură.

În colțul de nord-est al locuinței, deci în partea mai joasă a terenului, la oarecare distanță de pereți (fig. 5/1) se aflau resturile unui cuptor din pietre, cu bolta prăbușită, pietrele răspîndite în mare măsură pe podea.

Pietrele de la baza cuptorului înconjurau o vatră ușor ovoidală, puțin albiată în podeaua locuinței. Vatra, realizată dintr-un strat de lipitură, de cca. 2,5 cm, era puternic arsă. Sub lipitură pămîntul era înroșit pe o adîncime de 5—7 cm. La baza cuptorului, mai ales în spate s-au folosit bolovani de dimensiuni mari. Fața pietrelor din interiorul

cuptorului era, în multe cazuri, puternic înroșită dovadă a unei folosiri îndelungate a cuptorului și deci a locuinței. Între pietrele răvășite, mai ales în fața cuptorului, s-a găsit multă cenușă și cărbuni, din lemn de esență moale (speciile caracteristice zonei).

În umplutura locuinței, pe podea și mai ales între pietrele răvășite din prăbușirea cuptorului, s-au găsit mai multe fragmente ceramice. Majoritatea acestor fragmente provin din vase lucrate cu mîna. Este vorba, în primul rînd, de vase borcan. După numărul de funduri de borcane, fragmentele provin de la cel puțin cinci exemplare. Sînt vase borcan cu fundul îngroșat, gura mai largă decît baza, avînd buza mai mult sau mai puțin răsfrîntă (fig. 14/3,4). Două din fragmentele de vase borcan, lucrate cu mîna, par a fi ornamentate, cu striuri verticale, neregulate, șterse. Tot cu mîna au fost lucrate și tigăile. S-au găsit fragmente ce provin din trei tipsii (fig. 12/8 ; 14/3) de tipul celor cu fundul relativ gros, marginile mai mult sau mai puțin înalte, drepte sau răsfrînte. Pe unul din fragmentele de tipsie, în exterior, s-a realizat o alveolare în pasta crudă (fig. 12/8).

Cîteva fragmente ceramice provin din vase borcan lucrate la roată. Reține atenția un fragment dintr-un fund de vas, din pastă cu microprundișuri în compoziție, avînd în interior coaste pronunțate, iar fundul, în exterior, prezintă cercuri concentrice, de la desprinderea de pe disc cu sfoara. Acest tip de vas borcan, lucrat la roata rapidă, dintr-o pastă cu microprundișuri în compoziție, își găsește analogii în descoperirile de la Costișa-Mănoaia³⁰ și Botoșana³¹, aparținînd nivelurilor din sec. V-VI.

Pe podeaua locuinței, nu departe de cuptor, s-a găsit o fusaiolă din lut, lucrată dintr-un fragment ceramic, provenind dintr-un vas dacic lucrat la roată, din pastă fină, cenușie. Și în această locuință s-au găsit oase de păsări și animale.

Locuința nr. 4 (fig. 5/2 ; 4/2) a fost descoperită în campania de săpături din anul 1985, în secțiunea a III-a, înspre podul terasei. Între metrii 75,65—79,85, de la — 0,20 — 0,25 m, a apărut pămînt de umplură în care se aflau pietre și sporadic fragmente ceramice. Pentru dezvelirea integrală a suprafeței acestei locuințe, s-au săpat casete pe laturile de nord și sud ale secțiunii. În plan orizontal L_4 are o formă trapezoidală, cu laturile paralele la nord și sud, respectiv latura mai mare la nord, de 4,50 m, iar latura mică la sud de cca. 3 m. Latura de vest măsoară cca. 3,05 m iar latura de est 3,25 m. Adîncimea părții săpate în pămînt este mică de cca. 0,35 m spre colțul de sud-est și de 0,52 m în colțul de vest. Nu s-au găsit gropi de la stîlpii de susținere a pereților și acoperișului. Este posibil ca și, în acest caz, pereții și acoperișul să fi fost realizați în tehnica presupusă pentru locuința nr. 1. Intrarea se făcea pe latura de sud, latura cea mică a locuinței, situată în fața gurii cup-

30 D. Gh. Teodor, V. Căpitanu și I. Mitrea, *Carpița*, I, 1968, p. 238-245 ; fig. 4/1-8 ; 5/11.

31 D. Gh. Teodor, *Civiltizația romanică la est de Carpați...*, p. 114, fig. 35/4 ; p. 115, fig. 36/2.

torului. Podeaua locuinței a fost amenajată doar prin bătătorire. Pe podea s-au găsit mulți pigmenți de cărbuni, iar în fața cuptorului o pată mare de cenușă. Pigmenții de cărbuni s-au găsit și în pământul ce constituia umplutura gropii locuinței, mai ales în stratul de deasupra podelei, pe o grosime de cca. 0,10—0,15 m. Acești cărbuni pot fi apreciați ca un indiciu că locuința nr. 4 a fost distrusă prin incendiu.

În colțul de nord-est al locuinței s-au descoperit resturile unui cuptor din pietre. Partea superioară a cuptorului a fost dislocată, multe pietre fiind răspândite pînă lîngă peretele de sud al locuinței. Avînd în vedere adîncimea mică, față de nivelul actual de călcare, la care se găseau pietrele, este de presupus că în mare măsură bolta cuptorului a fost distrusă prin arăturile adînci din ultimii ani.

Pereții cuptorului mărgineau o vatră, aproximativ ovală, mai largă în interior și mai îngustă la gura cuptorului. Spatele vetrei, și respectiv peretele cuptorului în interior, era rotunjit. La construcția cuptorului s-au folosit bolovani mari, mai ales la bază. Vatra cuptorului, ușor alveolată în podea, era formată din două straturi de lipitură, arse la roșu, despărțite de un strat subțire de pământ argilos. Deci vatra a fost refăcută, nivelată printr-un strat subțire de argilă și apoi finisată printr-o nouă lipitură.

În umplutura locuinței, și mai ales pe podea în jurul vetrei, s-au găsit cîteva fragmente ceramice, provenite din vase borcan lucrate cu mîna sau la roată. S-au găsit fragmente de la două funduri de vase borcan, lucrate cu mîna din pastă grosieră (fig. 16/7). Vasele borcan lucrate cu mîna au dimensiuni mici și mijlocii. Gura acestor vase se termină printr-o buză aproape dreaptă sau răsfrîntă (fig. 16/5). S-au găsit și fragmente dintr-un vas mic, lucrat cu mîna, avînd pereții subțiri, gura trasă în interior. Ca formă acest vas are aspectul unui butoi (sau ou tăiat la capete). Din categoria ceramicii lucrată la roată s-au găsit doar două fragmente. Unul dintre fragmente (fig. 14/4) lucrat din pastă nisipoasă, de culoare cărămiziu-roșcată la exterior, avînd coaste pronunțate în interior și caneluri late în exterior, provine, probabil, dintr-o amorfă de origine romano-bizantină. Pe lîngă ceramică, în L₄, pe podea, s-au mai găsit: un cuțit din fier și o bucată de tablă de alamă, rectangulară, cu urme de prelucrare, probabil un rest sau deșeu de la confecționarea unor obiecte (fig. 17/1). În umplutura locuinței s-au găsit și resturi de faună.

Locuința nr. 5 (fig. 6) a fost descoperită în 1985 în secțiunea a IV-a, între metrii 19,25—23,50.

Pentru surprinderea laturei de sud-vest a fost săpată o casetă. Dezvelirea integrală a suprafeței locuinței s-a făcut în 1986, prin săparea secțiunii a V-a.

Locuința nr. 5 este situată la cca. 3 m spre est de L₃, spre buza terasei. În plan orizontal are o formă trapezoidală, avînd laturile paralele la nord-est și sud-vest. Latūra mare măsoară 4,50 m iar cea mică cca. 3,30 m. Latura de nord măsoară cca. 3,80 m, iar cea de sud-est 3,55 m.

Colțurile de nord și sud ale gropii locuinței erau mai mult și respectiv mai puțin rotunjite, cel de est forma un unghi drept iar colțul de vest era ascuțit. Groapa locuinței se adîncea puțin în pămînt față de nivelul de construcție, respectiv cu cca. 0,30 m la sud-est și cca. 0,55 m spre latura de nord, respectiv în partea mai înaltă a terenului.

Spre colțul de vest, la cca. 0,50 m de peretele de nord și cca. 0,85 m de peretele de sud-vest (fig. 6) se afla cuptorul din piatră. Bolovanii de la baza cuptorului erau mari (fig. 4/1). După cantitatea mare de pietre prăbușite și începutul de arcuire a pereților în interior, se poate admite că a fost un cuptor cu boltă. Vatra cuptorului, ușor alveolată în podea, formată dintr-o singură lipitură, era puternic arsă.

În colțul de sud al locuinței se aflau resturile unui cuptor din lut (fig. 6). Cuptorul, de mici dimensiuni era, aproximativ pe jumătate, cordonat în peretele locuinței. Pereții erau păstrați pe o înălțime de cca. 0,20 m. Diametrul cuptorului, la bază, era de 0,50 m, vatra, ușor alveolată, și pereții erau puternic arși. Grosimea arsurii la pereți și vatră era de cca. 0,10—0,12 m. Pe vatră era o crustă zgurificată. Cuptorul avea o formă tronconică, cu baza mare în jos. Partea superioară a cuptorului a fost distrusă din vechime. Presupunem că ne aflăm în fața unui cuptor de redus minereul de fier. Asemenea cuptoare din lut, simple, care se foloseau pentru o singură șarjă, sînt cunoscute și în alte așezări contemporane.

Inventarul aflat în această locuință este format dintr-un gravoar din fier, lung de 15 cm (fig. 17/2), găsit în apropierea cuptorului și mai multe fragmente ceramice. În umplutură, mai ales pe podea și în zona cuptorului, s-au găsit mai multe fragmente ceramice, care provin din vase lucrate cu mîna sau la roată. Au fost găsite fragmente din cel puțin trei vase borcan, lucrate cu mîna, din pastă grosieră. Vasele borcan lucrate cu mîna au fundul gros (fig. 13/4), pereții mai subțiri spre gură. Diametrul gurii este întotdeauna mai mare decît diametrul bazei. Gura acestor vase se termină printr-o buză mai mult sau mai puțin răsfrîntă (fig. 12/3 ; 14/1). Tot cu mîna, din pastă grosieră, au fost lucrate și tigăile (tipsiile). S-au găsit fragmente din cel puțin trei exemplare. Sînt tigăi cu fundul relativ gros și marginile mai mult sau mai puțin evazate (fig. 14/5).

Din categoria ceramicii lucrate la roată menționăm, mai întîi, un fragment dintr-un vas borcan, lucrat din pastă nisipoasă, prezentînd coaste pronunțate în interior (fig. 16/4). Un alt fragment provine din gura unui vas lucrat la roată din pastă ciment. A fost un vas, probabil de dimensiuni mai mari, de tipul vaselor de provizii cu buza lată (fig. 13/6 ; 17/6). Miezul vasului era cenușiu, dar pereții, mai ales în exterior erau de culoare cărămizie. În exterior, sub buză, vasul a fost ornamentat cu motive constînd din caneluri late. În umplutură s-au găsit și cîteva resturi faunistice.

Locuința nr. 6 (fig. 7/1 ; 8), a fost descoperită, în 1986, parțial în secțiunea a V-ai între metrii 10,25 și 14,50 și în parte în secțiunea

a VI-a între metrii 10,50 și 14,50. În secțiunea a VI-a între metrii 10,75 și 11,75 de la —0,40 m au apărut bolovani din bolta cuptorului. Și această locuință era parțial adîncită în pămînt. Groapa de formă dreptunghiulară avea colțurile arcuite. Laturile lungi, de nord și sud, măsoară cca. 4,00 m, iar laturile mici, de est și vest, măsurau 3,50 m și respectiv cca. 3,00 m. Adîncimea gropii locuinței era, în medie, de cca. 0,50 m. Pe latura de vest au apărut gropile a doi stîlpi de susținere. Probabil cei doi stîlpi formau cadrul intrării în locuință. Este de presupus că și această locuință a avut pereții din birne lutuite și acoperișul în două pante.

Podeaua a fost amenajată prin bătătorire, fiind ușor mai ridicată înspre latura de vest.

În colțul de nord-est, în partea mai joasă a terenului, situație frecvent întîlnită la Ștefan cel Mare, se afla cuptorul, cu boltă, de dimensiuni mari. Lungimea cuptorului era în exterior de 1,85 m, iar lățimea de 1,25 m. Peretele de est și spatele cuptorului erau foarte aproape de pereții locuinței. La bază pereții cuptorului erau groși, realizați din bolovani mari. Peretele din spate, la bază, măsura cca. 0,60 m. Peretele de est al cuptorului era mult mai gros decît peretele de vest, dinspre interiorul locuinței. Firește că lucrul acesta nu era întîmplător. Peretele dinspre interiorul locuinței era mai subțire pentru a ușura radierea căldurii. Vatra cuptorului era de formă oval-alungită, ușor albiată în podea, constituită dintr-o singură lipitură, groasă de cca. 3 cm., puternic zgurificată. Între pietrele prăbușite din bolta cuptorului s-a găsit un fragment dintr-o rîșniță, cu urme de ardere, indiciu că a fost folosit la realizarea pereților cuptorului.

În pămîntul din umplutura locuinței s-au găsit puține fragmente ceramice. În partea de sus a umpluturii, la —0,45 m, spre latura de sud, s-au găsit două fragmente ceramice dintr-un vas lucrat la roată, din pastă zgrunțuroasă, cu micropundișuri în compoziție, avînd în interior coaste pronunțate. Cele două fragmente par a proveni dintr-un vas mai mare, tipologic evoluat din cunoscutele vase de provizii întîlnite în secolele IV-V. Vasul, din care provin cele două fragmente, prin caracteristicile sale, pastă și tehnică de lucru, poate fi atribuit celei de-a doua jumătăți a sec. al V-lea, respectiv începutului așezării de la Ștefan cel Mare. Nu este exclus ca aceste fragmente să fi fost antrenate în umplutura locuinței. Reamintim că au fost găsite aproximativ la limita nivelului de călcare. La 0,54 m vest de cuptor și la 0,25 m de peretele de nord al locuinței, pe podea s-a găsit un vas sfărîmat. Este un vas borcan, lucrat cu mîna, din pastă grosieră, avînd fundul îngroșat, gura largă și buza răsfrîntă (fig. 10/3 ; 11/3). Pe corpul vasului se observă cîteva striuri verticale șterse, neglijent executate. Alte cîteva fragmente ceramice descoperite în L₆ provin tot din vase borcan lucrate cu mîna. S-au găsit patru fragmente din funduri diferite (fig. 13/9 ; 16/6 ; 17/13,14), precum și fragmente din corpul unor vase borcan, lucrate cu mîna

(fig. 13/8 ; 17/12). Remarcăm și un fragment din gura unui vas mic de tipul celor cu gura dreaptă (fig. 15/3). În umplutură s-au găsit și materiale faunistice.

Locuința nr. 7 (fig. 7/2 ; 9), a fost descoperită în 1986, în secțiunea a V-a, înspre limita de nord-vest a așezării, pe podul terasei (fig. 1). Pentru dezvelirea integrală a suprafeței locuinței s-au deschis casele pe laturile de nord și sud ale secțiunii.

În plan orizontal, groapa locuinței, are o formă dreptunghiulară cu laturile mari, de nord și sud, de cca. 4,50 m, iar laturile mici, de est și vest de cca. 3,75 m. Adîncimea părții săpate în pămînt, măsurată de la nivelul de construcție, nu depășea, în medie, 0,50 m. Colțurile gropii erau mult arcuite. Spre latura de vest umplutura locuinței a fost deranjată de șanțul săpat, recent, pentru instalarea unui cablu telefonic.

Intrarea în locuință se făcea probabil pe latura de sud, opusă gurii cuptorului. Pereții locuinței au fost realizați din birne lutuite, iar acoperișul, probabil în două pante, din păioase fixate pe un cadru de lemn. Pe latura de nord, pornind de la cuptor spre vest, pe toată lungimea peretelui, pe o lățime de cca. 1,00—1,20 m s-a găsit un strat de pămînt ars la roșu de 8—10 cm grosime. Între această arsură și podea era un strat de pămînt negru, amestecat cu cărbuni. Stratul de pămînt ars nu conținea cărbuni, era ca un praf ars la roșu. Probabil că stratul de pămînt negru amestecat cu cărbuni provenea de la pereții prăbușiți, iar stratul de pămînt ars la roșu, provenea din arderea acoperișului peste pereții prăbușiți. Podeaua locuinței a fost amenajată prin bătătorire.

În colțul de nord-est al locuinței se afla cuptorul din pietre, de dimensiuni mari. În spate, peretele cuptorului era ușor cotlonit, în peretele locuinței. La baza cuptorului s-au folosit bolovani mari. Pereții cuptorului, mai masivi în spate și spre latura de est, aveau o grosime de cca. 0,40—0,45 m. Vatra cuptorului era de formă ovală, alungită, foarte puțin albiată în podea. Bolta cuptorului era prăbușită, dar pereții s-au păstrat pe o înălțime de cca. 0,60 m. Multe pietre din boltă au fost antrenate în stratul arabil. Partea de sus a pietrarului, păstrată „in situ”, era doar la — 0,25 m față de nivelul actual de călcare.

În umplutura locuinței s-a găsit un inventar sărac. Lîngă peretele de vest al cuptorului s-a găsit o fusaiolă bitronconică (fig. 13/10 ; 17/4). Aproape de latura de sud s-a găsit o piatră de rîșniță, avînd diametrul maxim de 0,375 m iar grbsimea, la mijloc, de 0,073 m. Între pietrele răvășite de la cuptor s-au găsit cîteva fragmente ceramice între care trei funduri de vase borcan. Fragmentele ceramice provin din vase borcan, lucrate cu mîna, din pastă grosieră. Au fundurile groase (fig. 13/7 ; 15/5 ; 16/6), umerii marcați, gura mai largă decît baza, iar buza mai mult sau mai puțin răsfrîntă (fig. 13/1, 3 ; 16/2 ; 17/7).

Unele fragmente provin din vase borcan, lucrate cu mîna, avînd gura aproape dreaptă (fig. 13/2). Alte vase au fost ornamentate pe buză cu

crestături' (fig. 13/3 ; 17/8, 11). Pe umărul unui vas borcan, lucrat cu mîna, a fost imprimată, în pasta crudă, o cruciuliță (fig. 13/5 și 17/9).

În această locuință nu s-au găsit fragmente de tigăi și nici fragmente din vase lucrate la roată.

Menționăm că în umplutură s-au găsit și cîteva resturi de faună.

•

Toate descoperirile de la Ștefan cel Mare, începînd de la tipul de așezare, locuințe, instalații pentru încălzit și prepararea hranei, precum și întregul inventar, își găsesc analogii în realitățile arheologice caracteristice spațiului est-carpatic al României din secolele V-VII, și, pe un plan mai larg, în conținutul culturii materiale, specifice epocii amintite, din întreg spațiul carpato-dunărean-pontic.

Tipul de așezare de la Ștefan cel Mare este întîlnit în numeroase locuri din Moldova³², amintim, ca exemplu, așezările de la Botoșana³³, Davideni-Neamț³⁴ și Izvoare-Bahna, jud. Neamț³⁵. Foarte asemănătoare sînt condițiile fizico-geografice de la Ștefan cel Mare, Izvoare-Bahna și Davideni. Cele trei așezări sînt situate pe terasele unor importante riuri, respectiv așezarea de la Ștefan cel Mare pe terasa înaltă din dreapta Troțușului, așezarea de la Izvoare-Bahna pe terasa înaltă din dreapta Siretului, iar așezarea de la Davideni pe terasa medie din dreapta rîului Moldova. În toate cele trei cazuri, așezările sînt situate în preajma unor izvoare naturale cu apă potabilă. Poate nu este lipsit de interes să menționăm că cele trei așezări sînt situate spre limita de est a regiunii subcarpatice a Moldovei, respectiv așezarea de la Davideni la limita de nord-est, așezarea de la Izvoare-Bahna la limita central-estică, iar așezarea de la Ștefan cel Mare la limita de sud-est.

Disponerea locuințelor pe anumite aliniamente, precum și gruparea lor „în cuiburi“, fenomen constatat la Ștefan cel Mare și care poate fi pus în legătură cu existența unor familii înrudite, este întîlnită și în alte așezări din secolele V-VII, între care amintim pe cele de la Botoșana³⁶, Bacău-Curtea domnească³⁷ și Davideni³⁸. De altfel fenomenul dispunerii locuințelor „în cuiburi“ este frecvent întîlnit în a doua jumătate a mileniului I e.n. în tot spațiul carpato-dunăreano-pontic³⁹.

32 N. Zaharia, M. Petrescu-Dimbovița și Em. Zaharia, *Așezări din Moldova de la paleolitic pînă în secolul al XVIII-lea*, București, 1970, p. 104, 108, 116-117 ; D. Gh. Teodor, *Teritoriul est-carpatic...*, p. 13-14 ; 68-69.

33 D. Gh. Teodor, *op. cit.*, p. 15-16.

34 I. Mitrea, *Mem. Antiq.*, VI—VIII, 1974—1976, P. Neamț, 1981, p. 65.

35 Idem, *Carpica*, VI, 1973—1974, p. 55 ; Idem, *Carpica*, X, 1978, p. 205-206.

36 D. Gh. Teodor, *Civiltizația romană la est de Carpați...*, p. 81, cf. Planul general al săpăturilor.

37 I. Mitrea și Al. Artimon, *Carpica*, VI, 1971, p. 226, fig. 1 (L₄, L₅ și L₆).

38 I. Mitrea, *Mem. Antiq.*, VI—VIII, p. 66.

39 Eugenia Zaharia, *Populația românească în Transilvania în secolele VII—VIII*, Ed. Academiei, București, 1977, p. 118.

Locuințe, de tipul celor de la Ștefan cel Mare, parțial adâncite în pământ, construite din birne de lemn fixate pe furci, cu acoperișul în două pante, se întâlnesc fiind chiar dominante ca număr, în așezări precum cele de la Botoșana⁴⁰, Davideni⁴¹, Bacău⁴², Izvoare-Bahna⁴³, Dodești⁴⁴, etc., datate în secolele V-VII.⁴⁵

Cuptoarele din piatră, pentru încălzit și prepararea hranei, de tipul celor de la Ștefan cel Mare, se întâlnesc în numeroase așezări, datate în secolele V-VII, dintre care amintim doar pe cele de la Botoșana⁴⁶ și Davideni⁴⁷, în care s-au efectuat cercetări arheologice de mai mare amploare. Cuptoare din lut, folosite pentru prelucrarea metalelor, precum cel din locuința nr. 5 de la Ștefan cel Mare, s-au întâlnit și în așezarea de la Botoșana⁴⁸. Activitatea de prelucrare a metalelor în așezarea de la Ștefan cel Mare este susținută și de prezența unui tipar din piatră⁴⁹, descoperit în 1977, sau a deșeurilor de metal, precum și a gravoarelor, de tipul celor cunoscute în a doua jumătate a mileniului I e.n.⁵⁰.

Prezența unei rișnițe circulare, de evidentă tradiție romană, de tipul celor întâlnite la Botoșana⁵¹, trebuie pusă în legătură cu activitățile agricole ale locuitorilor de la Ștefan cel Mare.

Ceramica descoperită la Ștefan cel Mare, lucrată cu mîna sau la roată, se încadrează în tipurile întâlnite în spațiul est-carpatic în secolele V-VII⁵². După cum a rezultat din prezentarea inventarului complexelor de locuire, de la Ștefan cel Mare, frecventă este ceramica lucrată cu mîna. Tipurile de vase întâlnite, respectiv borcanele, avînd gura mai largă decît fundul, buza mai mult sau mai puțin răsfrîntă, precum și tigăile (tipsiile), cu fundul relativ îngroșat, marginile drepte, ușor evazate sau arcuite spre interior, sînt cunoscute din unele așezări din spațiul est-carpatic, cum sînt cele de la Botoșana⁵³, Davideni⁵⁴, Bacău⁵⁵, Izvoare-Bahna⁵⁶, Dodești⁵⁷, etc., încadrate cronologic în secolele V-VII. Or-

40 D. Gh. Teodor, *Civilizația romanică...*, p. 22-44.

41 I. Mitrea, *MemAntiq.*, VI—VIII, p. 66-68.

42 I. Mitrea și Al. Artimon, *op. cit.*, p. 233-239.

43 I. Mitrea, *Carpica*, X, p. 206-209.

44 D. Gh. Teodor, *Continuitatea populației autohtone...*, p. 22-26.

45 Idem, *Teritoriul est-carpatic în veacurile V—XI...* p. 14-16 ; I. Mitrea, *Carpica*, XII, 1980, p. 64-69.

46 D. Gh. Teodor, *Civilizația romanică...*, p. 30-31, 40-41.

47 I. Mitrea, *MemAntiq.*, VI—VIII, p. 69-70.

48 D. Gh. Teodor, *Civilizația romanică...*, p. 47-48.

49 I. Mitrea, *Carpica*, XII, p. 108-109.

50 Idem, în *Studii și comunicări de istorie a civilizației populare din România*, 2, Sibiu, 1981, p. 14.

51 D. Gh. Teodor, *Civilizația romanică...*, p. 51.

52 Idem, *Teritoriul est-carpatic...*, p. 27-46 ; I. Mitrea, *Carpica*, XII, p. 76-82.

53 D. Gh. Teodor, *Civilizația romanică...*, p. 53-54.

54 I. Mitrea, *MemAntiq.*, VI—VIII, p. 73-76.

55 I. Mitrea și Al. Artimon, *op. cit.*, p. 242-251.

56 I. Mitrea, *Carpica*, X, p. 216-218.

57 D. Gh. Teodor, *Continuitatea populației autohtone...*, p. 41-46.

namentul format din creștături, dispuse pe buza vaselor, întâlnit pe câteva fragmente de la Ștefan cel Mare, este cunoscut din descoperirile de la Botoșana⁵⁸, Davideni⁵⁹, etc. Decorul constind din cruciulițe, incizate pe pereții vaselor, întâlnit pe câteva exemplare de vase la Ștefan cel Mare, motiv ornamental ce trebuie pus în legătură cu răspîndirea creștinismului în secolele V-VII, este cunoscut din descoperiri provenind din numeroase așezări, dintre care amintim pe cele de la Botoșana⁶⁰, Bacău⁶¹, Ursoaia-Murgeni⁶², Davideni⁶³ și Bărboasa-Oncești⁶⁴. Acest decor este întâlnit și pe ceramica de la sud de Carpați, de exemplu la Dulceanca⁶⁵ și Budureasca⁶⁶, precum și în Transilvania, de exemplu, la Sălașuri⁶⁷ și Rotbav⁶⁸. Toate așezările menționate, sînt încadrate în secolele V-VII.

A doua formă de vas lucrat cu mîna, întâlnit la Ștefan cel Mare, respectiv tigăile (tipsile) sînt cunoscute din săpăturile efectuate în numeroase așezări din spațiul est-carpatic al României⁶⁹.

După cum s-a precizat, la descrierea inventarului ceramic, la Ștefan cel Mare se întâlnește și o categorie ceramică, relativ bine cunoscută din descoperirile de pînă acum, ce poate fi pusă pe seama grupurilor de slavi care, în drumul lor spre Dunărea de jos, au venit în contact și cu populația autohtonă din așezarea la care ne referim. Este vorba de unele vase borcan, lucrate exclusiv cu mîna, din pastă grosieră, cu fundurile îngroșate, corpul uneori alungit, avînd gura aproape dreaptă sau ușor trasă în interior (fig. 12/6 ; 13/2 ; 15/2—4 ; 16,1) și rareori prezentînd un început de buză (fig. 10/3 ; 11/3). Această categorie ceramică întâlnită și în alte așezări din spațiul est-carpatic al României⁷⁰ și care își găsește analogii în regiunile niproviene ale Ucrainei⁷¹, sau alte zone din sud-vestul U.R.S.S.⁷², dovedește că în a doua jumătate a sec. al VI-lea unele grupuri de slavi au ajuns pe valea Troțușului, de unde, probabil, unii au trecut în S-E Transilvaniei.

58 Idem, *Civilizația romanică...*, p. 52 ; 117, fig. 38/2 ; 121, fig. 42/3.

59 I. Mitrea, *Mem.Antiq.*, VI—VIII, p. 74.

60 D. Gh. Teodor, *Civilizația romanică...*, p. 54 ; 121, fig. 42/3 ; 122, fig. 43/6.

61 I. Mitrea și Al. Artimon, *op. cit.*, p. 244 ; p. 246, fig. 16/1, 2 ; p. 247, fig. 17/1-2.

62 Ghenuță Coman, *Murgeni. Contribuții la istoria unei străvechi așezări*, Vaslui, 1973, p. 54, fig. 26/3.

63 I. Mitrea, *Mem.Antiq.*, VI—VIII, p. 76 ; fig. 5/3 ; fig. 10/1.

64 Idem, *Carpica*, XII, p. 107.

65 Suzana Dolinescu Ferche, *Așezări din secolele III și VI e.n. în sud-vestul Munteniei. Cercetările de la Dulceanca*, Ed. Academiei, București, 1974, p. 65, fig. 52/2.

66 Cercetări efectuate de V. Teodorescu, care a binevoit să ne arate materialul în sept. 1978, fapt pentru care îi mulțumim și pe această cale.

67 Z. Székely, *Marisia*, V, 1975, p. 74, pl. 36/1.

68 Informații Mariana Marcu, responsabilă șantierului de la Rotbav, căreia îi mulțumim și pe această cale.

69 D. Gh. Teodor, *Teritoriul est-carpatic...*, p. 44 ; I. Mitrea, *Carpica*, XII, p. 78.

70 D. Gh. Teodor, *Teritoriul est-carpatic...*, p. 35-37, cu bibliografia de pînă în 1978 ; I. Mitrea, *Carpica*, XII, p. 114-121.

71 V. P. Petrov, *MIA*, 108, 1963, p. 16-36 ; I. P. Rusanova, *MIA*, 176, 1974, p. 93-96 ; O. M. Prihodniuc, în *Etnoculturnata carta teritoriilor Ucrainelor SSR v tis. n.e.*, Kiev, 1985, p. 89, fig. 16/11.

72 I. A. Rafalofici, *Slaviane VI—IX vv. v Moldavii*, Chișinău, 1972, p. 135-137 ; fig. 23/1-2, 4, 9 ; p. 149-150.

Ceramica lucrată la roată, din așezarea de la Ștefan cel Mare, de tradiție și respectiv de factură autohtonă prin atributele sale intrinseci, își găsește analogii în numeroase așezări, din spațiul est-carpatic al României⁷³, dintre care amintim, în primul rând, pe cele de la Costișa-Mănoaia⁷⁴, Botoșana⁷⁵ și Davideni⁷⁶, datate între sfârșitul sec. al V-lea și începutul sec. al VII-lea.

Materialele descoperite la Ștefan cel Mare își găsesc analogii nu numai în teritoriul est-carpatic al României ci și în celelalte regiuni ale spațiului carpato-dunăreano-pontic, respectiv în complexele autohtone, romanice, de tip Ipotești-Ciurel-Cindești⁷⁷ de la sud de Carpați și în complexele de tip Bratei din Transilvania⁷⁸, datate în secolele V-VII.

Pe baza tuturor analogiilor prezentate, în primul rând din spațiul est-carpatic al României, dar și din celelalte regiuni ale teritoriului carpato-dunăreano-pontic, *începuturile așezării de la Ștefan cel Mare pot fi situate în ultimele decenii ale secolului al V-lea, iar sfârșitul pe la începuturile secolului al VII-lea.*

Descoperirile de la Ștefan cel Mare se integrează în marea unitate culturală specifică teritoriului vechii Dacii în secolele V-VII. Această unitate, a culturii materiale și spirituale, pune în evidență unitatea etnică de pe ambele versante ale Carpaților, respectiv din tot spațiul carpato-dunăreano-pontic în care s-a petrecut, fără întrerupere, procesul de etnogeneză a românilor.

Descoperirile de la Ștefan cel Mare ne permit conturarea imaginii unui sat, în care a trăit o comunitate autohtonă, romanică, care se ocupa cu agricultura, creșterea vitelor și păsărilor⁷⁹, precum și cu numeroase meșteșuguri, de la tors și țesut pînă la prelucrarea metalelor. Slavii pătrunși aici în a doua jumătate a secolului al VI-lea nu au putut schimba, în esență, cultura materială și spirituală și cu atât mai puțin etnicul.

Descoperirile de la Ștefan cel Mare, care se încadrează organic în ansamblul culturii materiale și spirituale, autohtone, romanice, din spațiul est-carpatic al României și pe un plan mai larg în ansamblul culturii autohtone, romanice, specifice întregului teritoriu carpato-dunăreano-pontic, întregesc imaginea acestui tablou etno-cultural specific secolelor V-VII.

⁷³ D. Gh. Teodor, *Teritoriul est-carpatic...*, p. 24-26; I. Mitrea, *Carpica*, XII, p. 79-82.

⁷⁴ D. Gh. Teodor, V. Căpitanu și I. Mitrea, *Carpica*, I, 1968, p. 239-242.

⁷⁵ D. Gh. Teodor, *Civilizația romanică...*, p. 58; p. 111, fig. 32/1-3; p. 113, fig. 34/1-8; p. 114, fig. 35/1-8; p. 115, fig. 36/1-5.

⁷⁶ I. Mitrea, *Mem. Antiq.*, VI—VIII, p. 76-78; fig. 7/3, 5; fig. 8/3, 5, 8-9; fig. 11/4-7, 9-10, 12; fig. 12/10, 13.

⁷⁷ V. Teodorescu, *SCIV*, 15, 1964, 4, p. 485-489; P. Roman, Suzana Dolinescu-Ferche, *SCIVA*, 29, 1978, 1, p. 79-91; Suzana Dolinescu-Ferche, M. Constantiniu, *Dacia*, N.S., XXV, 1981, p. 289-329; Suzana Dolinescu-Ferche, *Dacia*, N.S., XXVIII, 1984, 1-2, p. 117-147.

⁷⁸ I. Nestor, *Revue Roumaine d'Histoire*, 3, 1964, p. 399-401; Eugenia Zaharia, *Dacia*, N.S., XV, 1971, p. 269-283.

⁷⁹ Sergiu Haimovici, în prezentul volum p. 256 și urm.

Bogatele descoperiri arheologice, din ultimele decenii, fac posibilă conturarea unui model cultural autohton romanic, unitar și original, în secolele V-VII⁸⁰, din care s-a dezvoltat, în veacurile următoare civilizația veche românească.

L'ÉTABLISSEMENT DES V—VII IÈME SIÈCLES DE ȘTEFAN CEL MARE, LE DÉPARTEMENT DE BACĂU. LES FOUILLES DES ANNÉES 1984—1986

R é s u m é

L'établissement de Ștefan cel Mare, le département de Bacău, se trouve située à la limite sud-est des Souscarpathes de la Moldavie, sur la terrasse de la rive droite Trotuș.

Les recherches des années 1984—1986 ont mené à la découverte de six habitations (fig. 1). Toutes les habitations découvertes ont le plancher plus bas que le niveau de la construction, donc elles sont partiellement enfoncées en terre (fig. 3 ; 5 ; 6 ; 8 ; 9). Dans toutes ces habitations on a trouvé des fours en pierre (fig. 2 ; 4 ; 7).

L'inventaire découvert dans les habitations est formé d'objets en métal, argile et pierre, ainsi que d'une grande quantité de céramique travaillée à la main ou à la roue. Certains pots ont été ornements. Il retient l'attention l'ornement formé de croix incisées, trouvé sur plusieurs pots retient surtout l'attention (fig. 10/11/4 ; 12/4 ; 13/5 ; 15/1). Cet ornement peut être lié à la propagation du christianisme dans l'espace est-carpatique de la Roumanie.

Les matériels découverts à Ștefan cel Mare présentent des analogies avec les établissements des V—VII-ième siècles n.è., étudiées dans l'espace est-carpatique de la Roumanie, telles celles de Botoșana—Suceava, Davideni—Neamț, Bacău, Do-dești—Vaslui, Oreavu—Vrancea, etc. Sur la base de ces analogies, l'établissement de Ștefan cel Mare peut être datée au cours d'une période comprise entre la fin du V-ième siècle et le commencement du VII-ième siècle.

L'inventaire découvert démontre qu'à Ștefan cel Mare, aux V—VIII-ième siècles, a vécu une communauté autochtone, romaine, qui s'occupait de l'agriculture, de l'élevage du bétail et de la volaille, ainsi que de nombreux métiers. C'était une communauté autochtone, stable, qui, pendant la deuxième moitié du VI-ième siècle a assimilé aussi quelques éléments slaves.

LÉGENDE DES FIGURES

Fig. 1. Le plan général des fouilles avec la localisation de l'établissement de Ștefan cel Mare la carte de la R. S. de la Roumanie.

Fig. 2. Habitations des V—VII-ième siècles. 1, L₁ ; 2, L₂.

Fig. 3. Plans et profils d'habitation, des V—VII-ième siècles. 1, L₁ ; 2, L₂ ; 1, sol végétal ; 2, terre grise ; 3, terre jaune ; 4, remplissage ; 5, pierres ; 6, âtre.

Fig. 4. Habitation des V—VII-ième siècles. 1, L₅ ; 2, L₄.

80 D. Gh. Teodor, *Teritoriul est-carpatic...*, p. 29-31 ; I. Mitrea, *Carpica*, XII, p. 127-128 ; D. Gh. Teodor, *Civilizația romanică...*, p. 70-72.

- Fig. 5.** Plans et profils d'habitations des V—VII-ième siècles. 1, L_3 ; 2, L_4 . 1, sol végétal; 2, terre grise; 3, terre jaune; 4, remplissage; 5, pierres; 6, âtre.
- Fig. 6.** Le plan et le profil de l'habitation L_5 , des V—VII-ième siècles. Légende, identique à L_1 .
- Fig. 7.** Habitations des V—VII-ième siècles. 1, L_6 ; 2, L_7 .
- Fig. 8.** Le plan et le profil de l'habitation L_6 , des V—VII-ième siècles. Légende, identique à L_1 .
- Fig. 9.** Le plan et le profil de l'habitation L_7 , des V—VII-ième siècles. Légende, identique à L_1 .
- Fig. 10.** Céramique travaillée à la main. 1-2, 4, de L_2 ; 3 de L_6 .
- Fig. 11.** Céramique travaillée à la main. 1-2, 4, de L_2 ; 3 de L_6 .
- Fig. 12.** Céramique travaillée à la main (1-4, 6-8) et à la roue (5). 1-2, 4, L_2 ; 3, 7, L_5 ; 5, 8, L_3 ; 6, L_1 .
- Fig. 13.** Céramique travaillée à la main (1-5, 7-9) et à la roue (6). 1-3, 5, 7, L_7 ; 4, 6, L_5 ; 8, 9, L_6 . Fusaiole (10) de L_7 .
- Fig. 14.** Céramique travaillée à la main (1-3, 5-6) et à la roue (4). 1, 5, L_5 ; 2-3, 6, L_3 ; 4, L_1 .
- Fig. 15.** Céramique travaillée à la main (1-7). 1-2, 4, L_2 ; 3, 6, L_6 ; 5, L_7 ; 7, L_1 .
- Fig. 16.** Céramique travaillée à la main (1-3, 5-7) et à la roue (4). 1, 3, L_1 ; 2, 6, L_7 ; 4, L_5 ; 5, 7, L_1 .
- Fig. 17.** Objets de métal et d'argile (4); fragments céramiques travaillés à la main (7-14) et à la roue (6). 1, L_4 ; 2, L_5 ; 3, L_6 ; 4, L_7 ; 5, L_3 ; 6, L_5 ; 7-11, L_7 ; 12-14, L_3 .

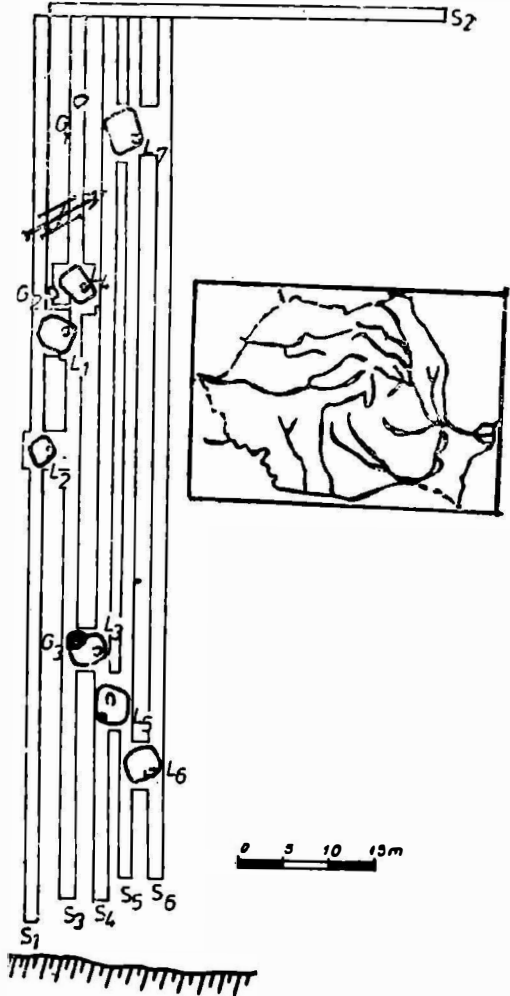


Fig. 1. Planul general al săpăturilor, cu localizarea aşezării de la Ștefan cel Mare

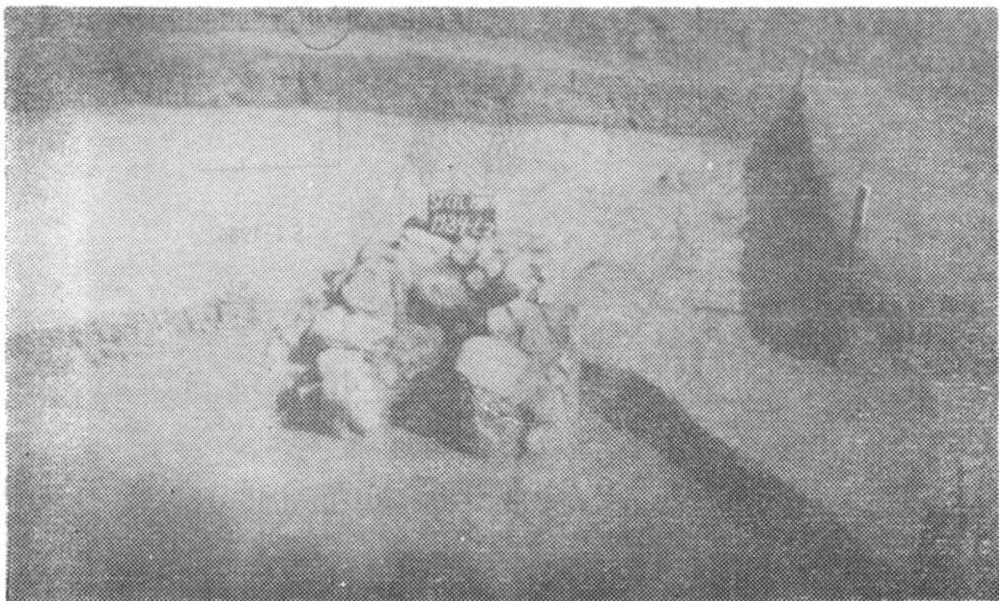
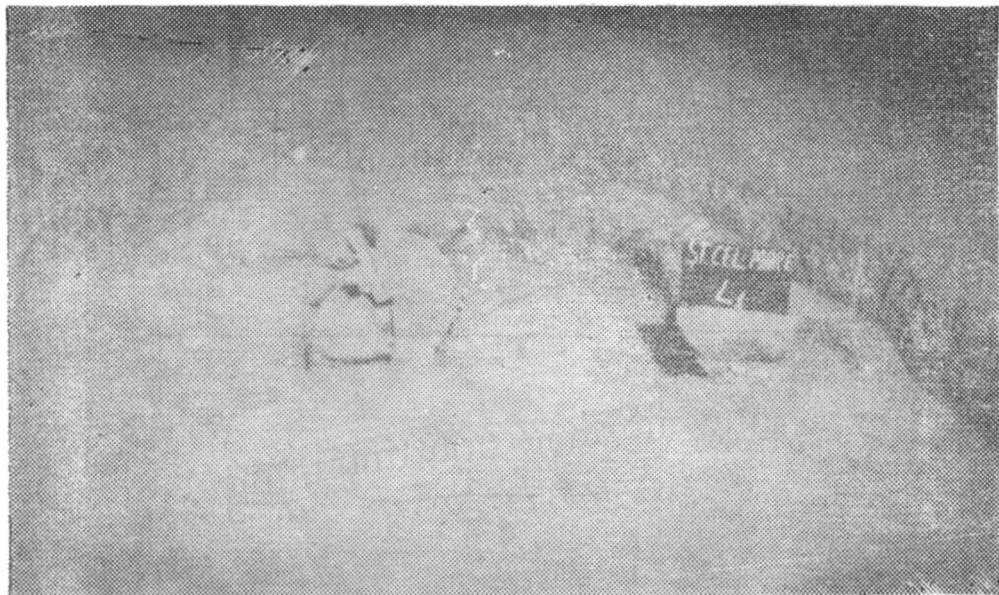
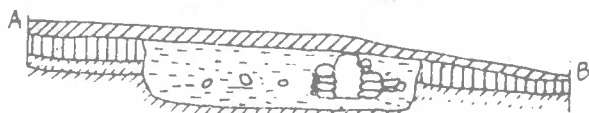
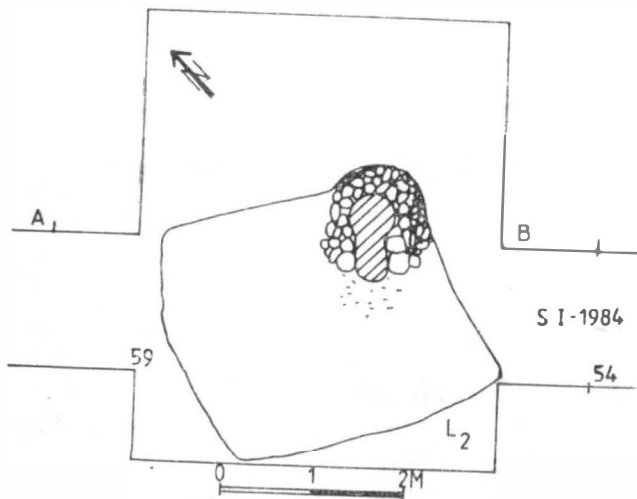
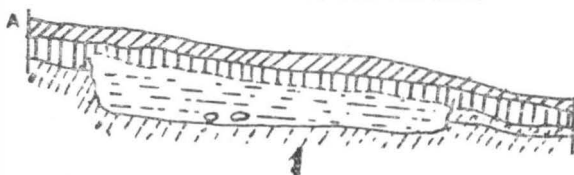
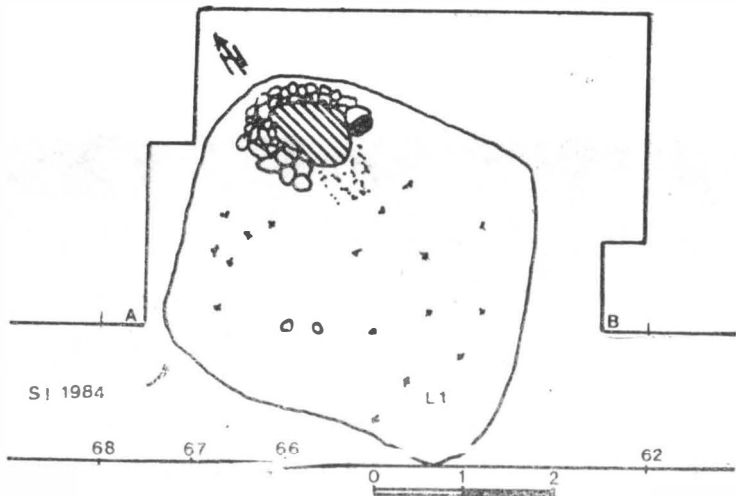


Fig. 2. Locuințe din, sec. V—VII. 1, L₁ ; 2, L₂.



2

Fig. 3. Planuri și profile de locuințe, din sec. V—VII. 1, L₁; 2, L₂. 1, sol vegetal; 2, pământ cenușiu; 3, pământ galben; 4, umplutură; 5, pietre; 6, vatră.

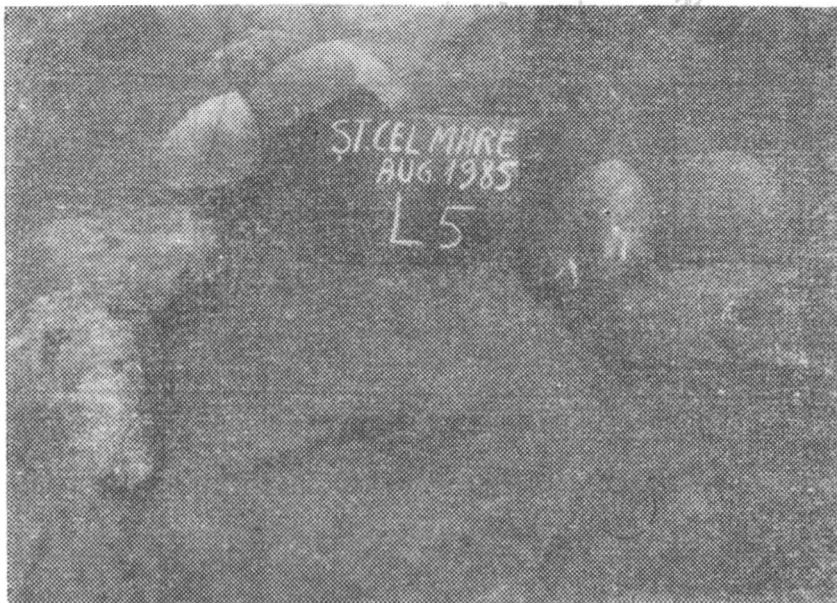


Fig. 4. Locuințe din sec. V—VII. 1, L₅ ; 2, L₄.

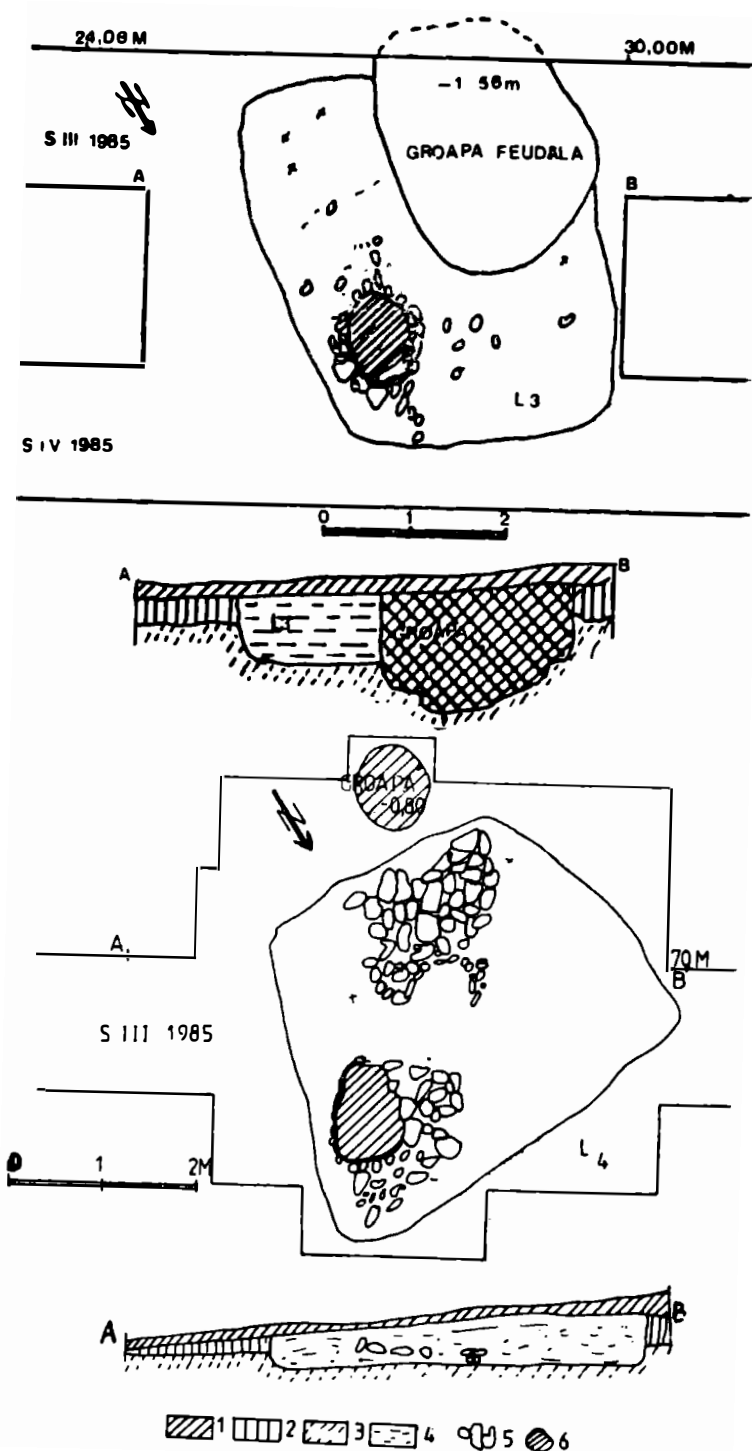


Fig. 5. Planuri și profile de locuințe, din sec. V—VII. 1, L₃; 2, L₄.
<http://www.cimec.ro/> <http://cmiabc.ro>

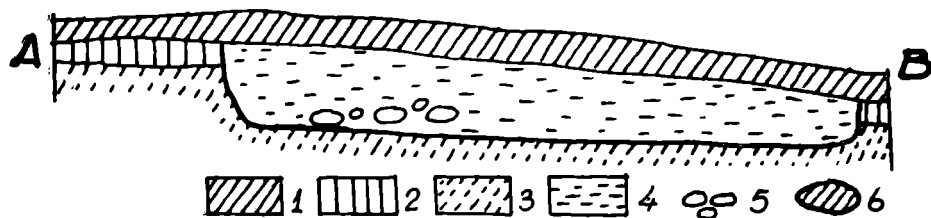
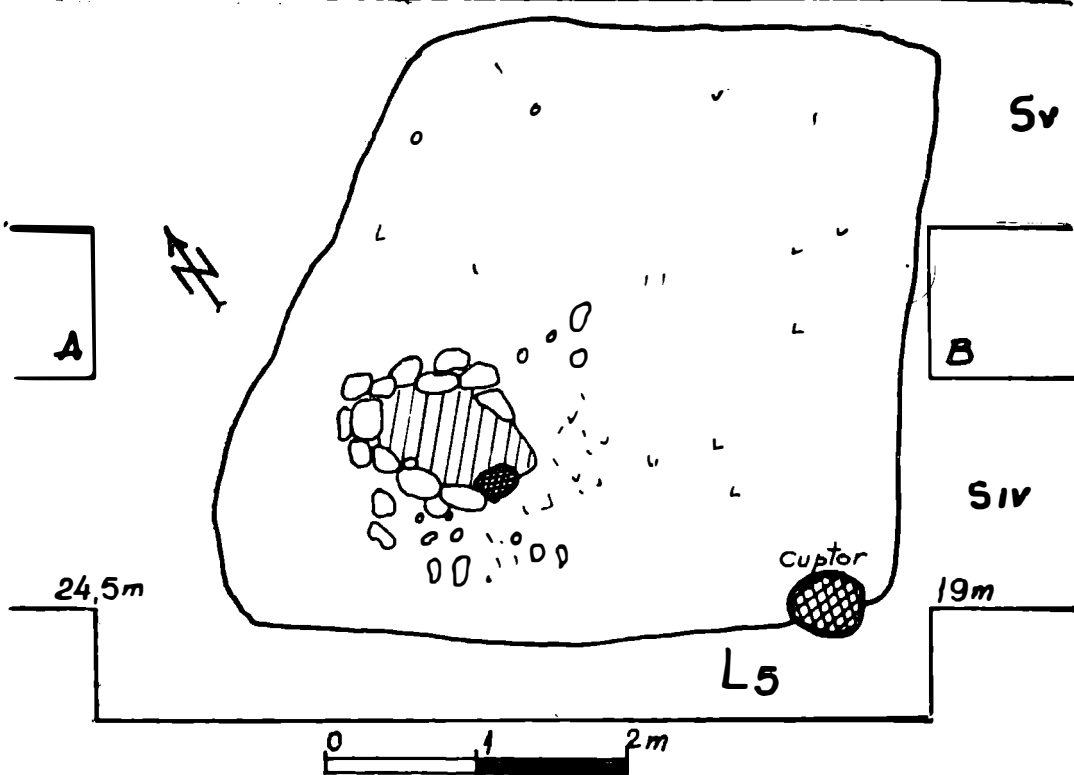


Fig. 6. Planul și profilul locuinței L₅ din sec. V-VII. Legenda, la fel cu L₁.



Fig. 7. Locuințe din sec. V—VII. 1, L₆ ; 2, L₇.

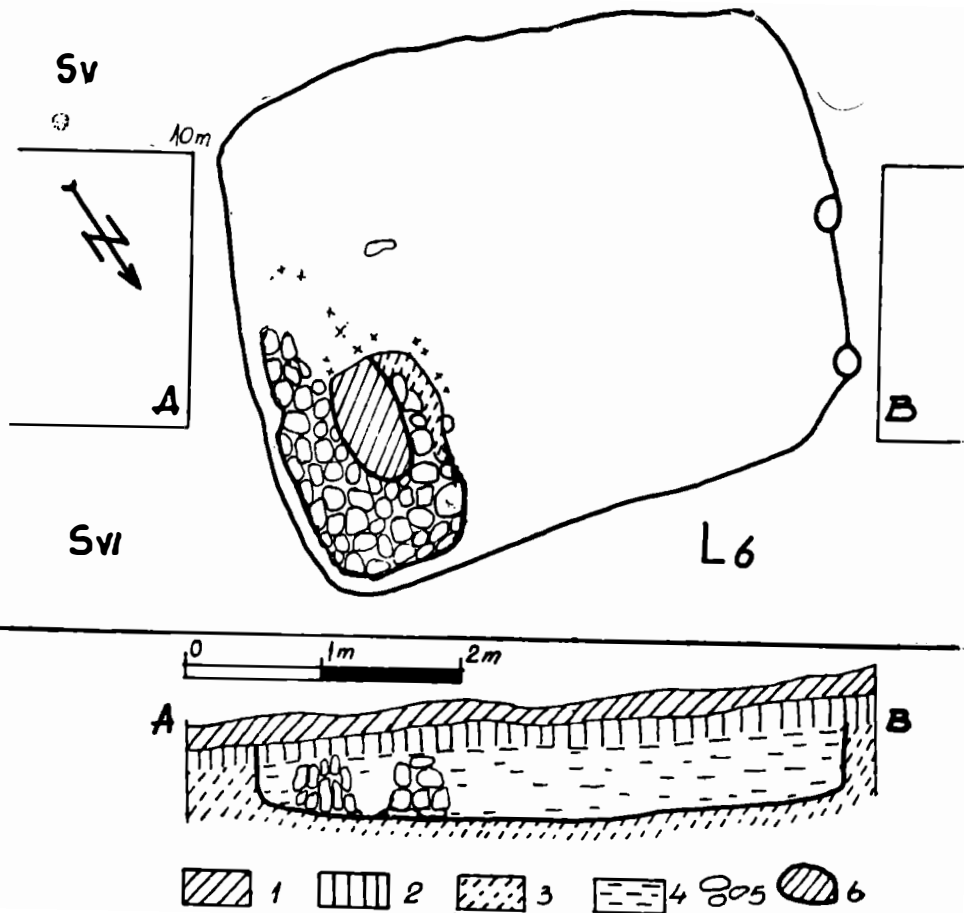


Fig. 8. Planul și profilul locuinței L₆ din sec. V-VII. Legenda, la fel cu L₁.

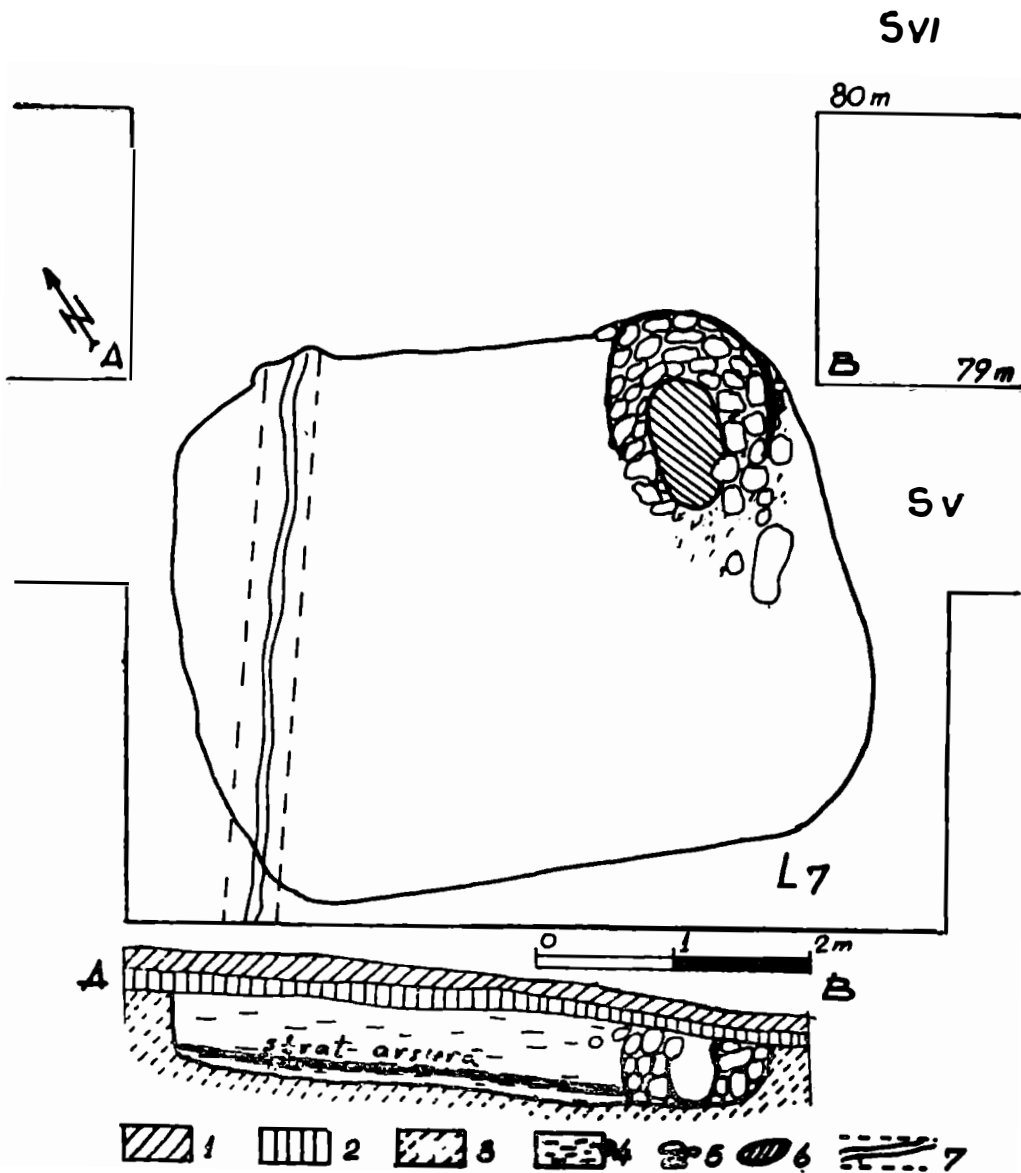


Fig. 9. Planul și profilul locuinței L₇, din sec. V—VII. Legenda, la fel cu L₁.



1



2



3

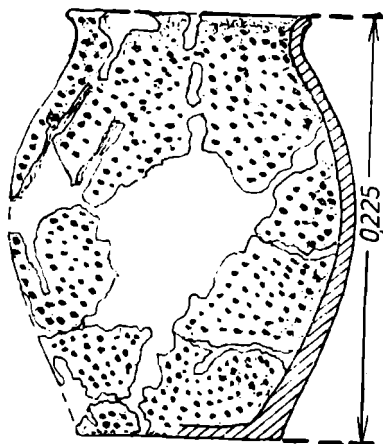


4

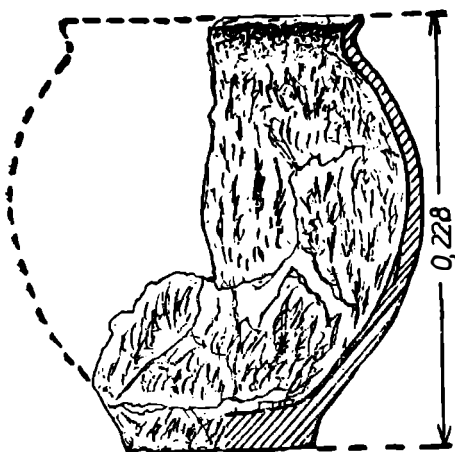
Fig. 10. Chetani, 1970, p. 10, fig. 10.1-4. 3 din L₄.



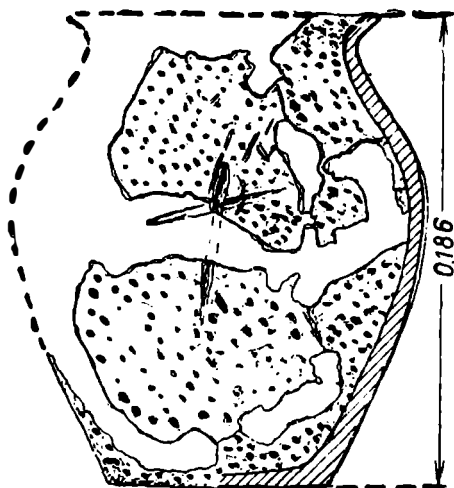
1



2



3



4

Fig. 11. *Cyrtospira* sp. 1, 2, 3 din *L*₀.

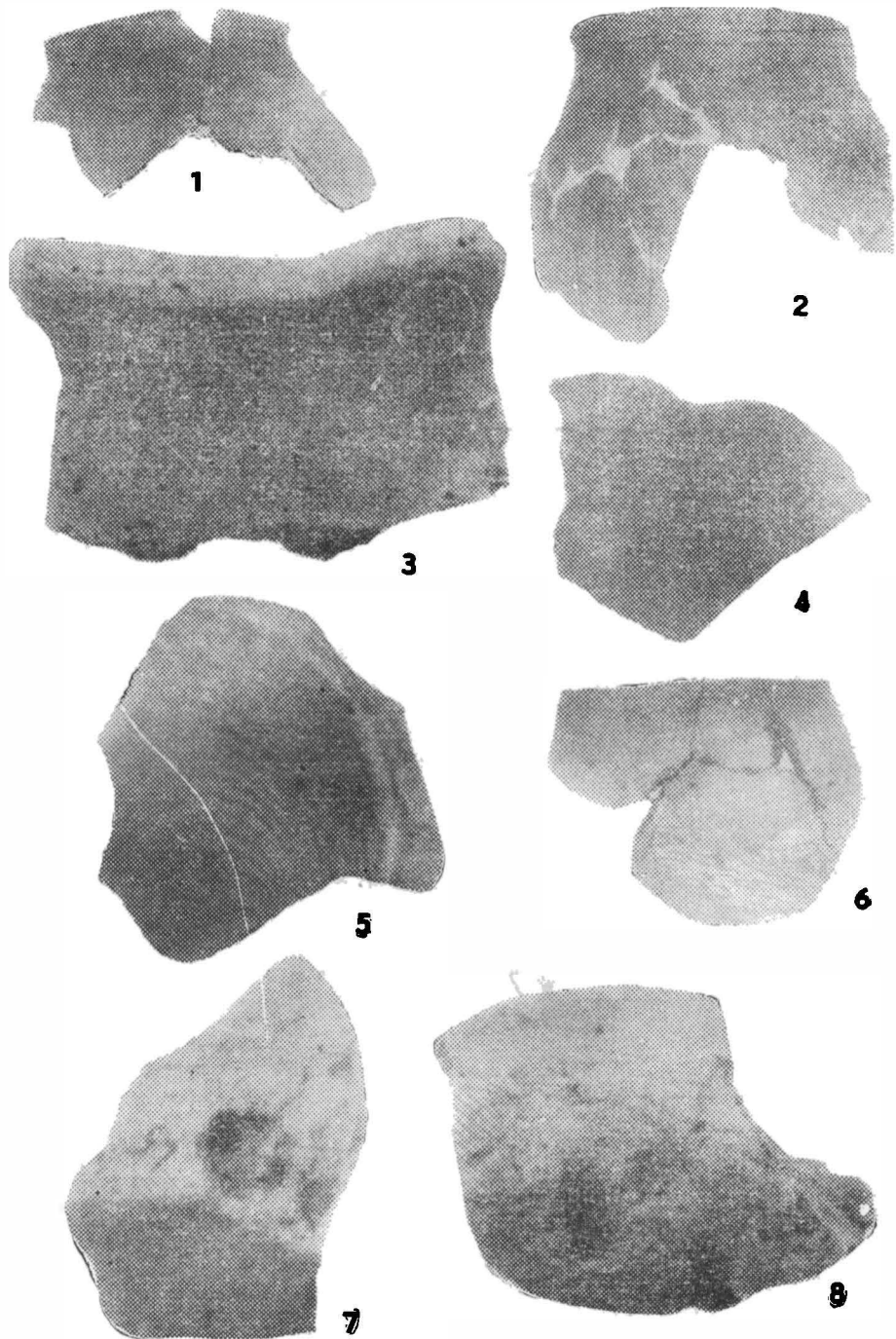


Fig. 12. Ceramică lucrată cu mîna (1-4, 6-8) și la roată (5): 1-2, 4, L_2 ; 3, 7, L_5 ; 5, 8, L_3 ; 6, L_1 .

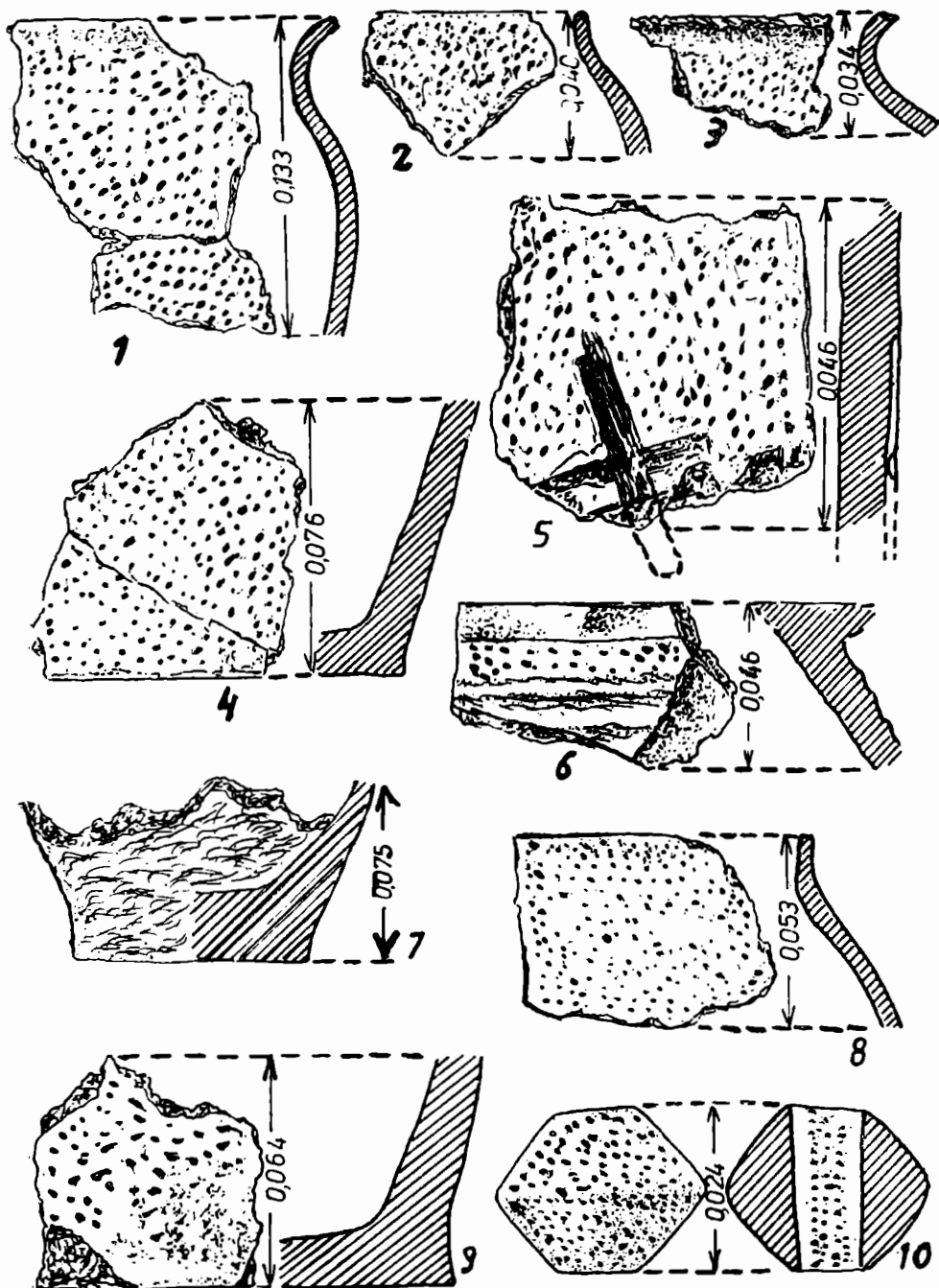


Fig. 13. Ceramică lucrată cu mina (1-5, 7-9) și la roată (6). 1-3, 5, 7, L_7 ;
4, 6, L_5 ; 8, 9, L_6 . Fusoială (10) din L_7 .

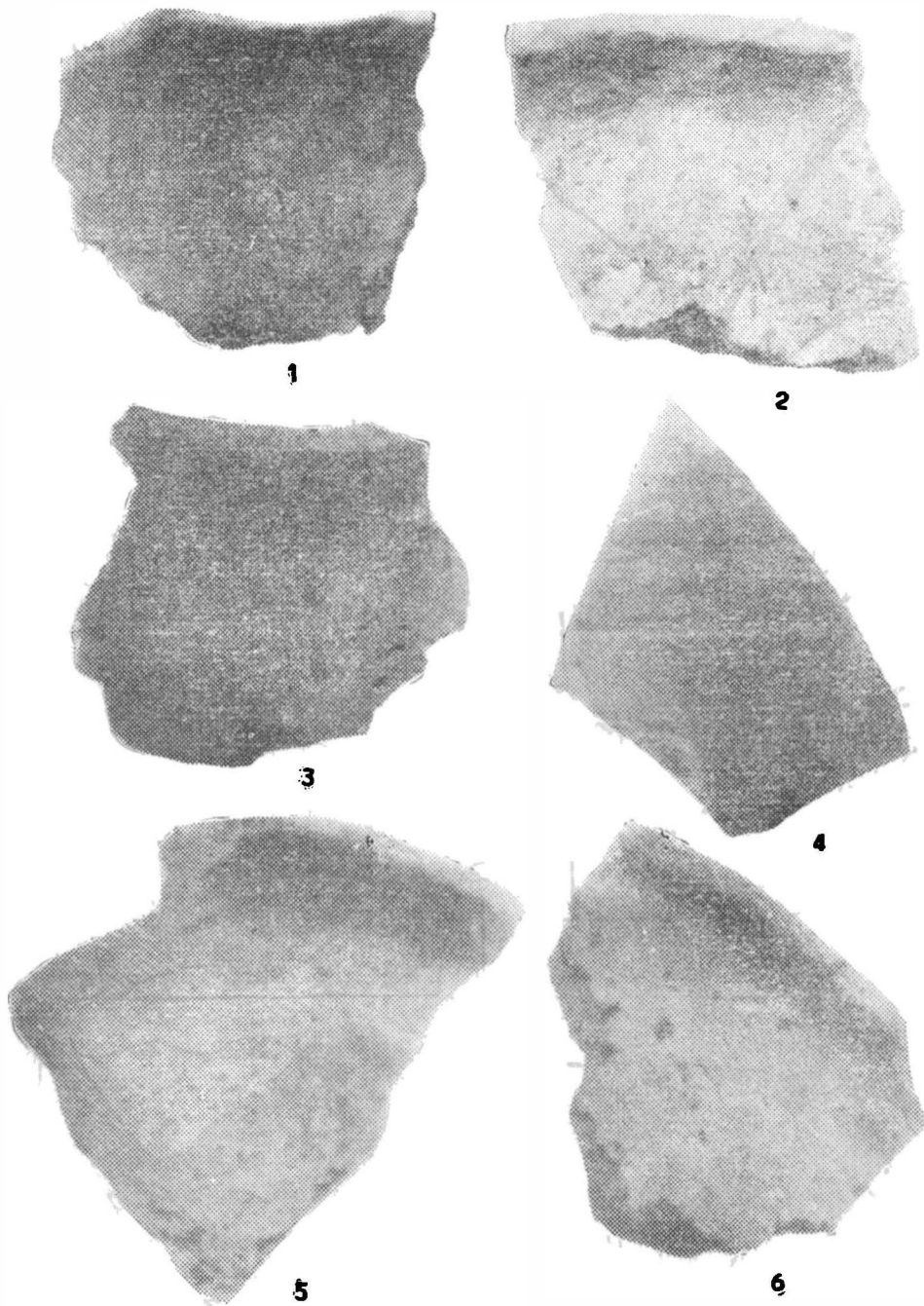
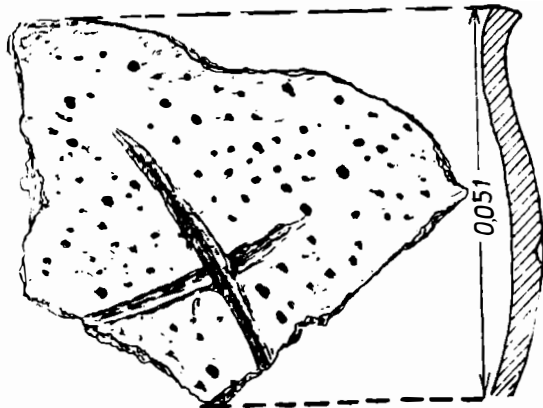
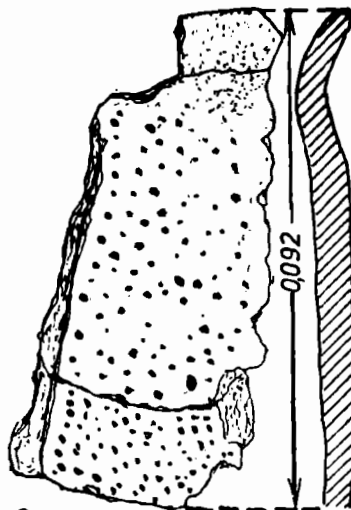


Fig. 14. Ceramică lucrată cu mîna (1-3, 5-6) și la roată (4). 1, 5, L_5 ; 2-3, 6, L_3 ; 4, L_4 .



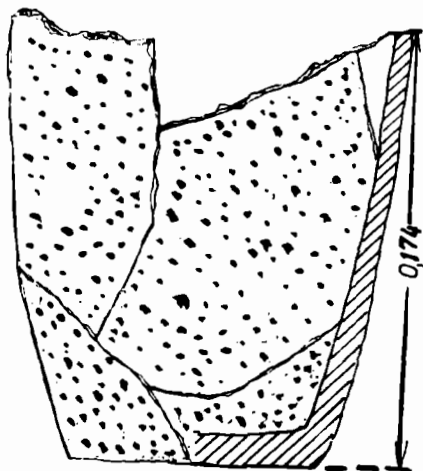
1



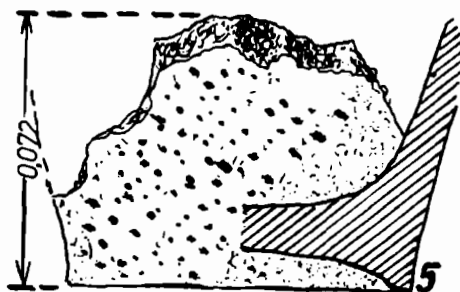
2



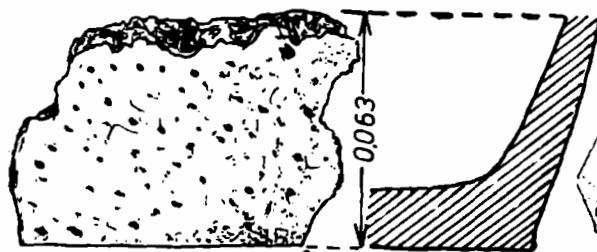
3



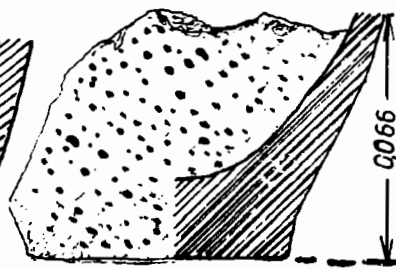
4



5



6



7

Fig. 15. Ceramică lucrată cu mina (1-7). 1-2, 4, L_2 ; 3, 6, L_0 ; 5, L_7 ; 7, L_1 .

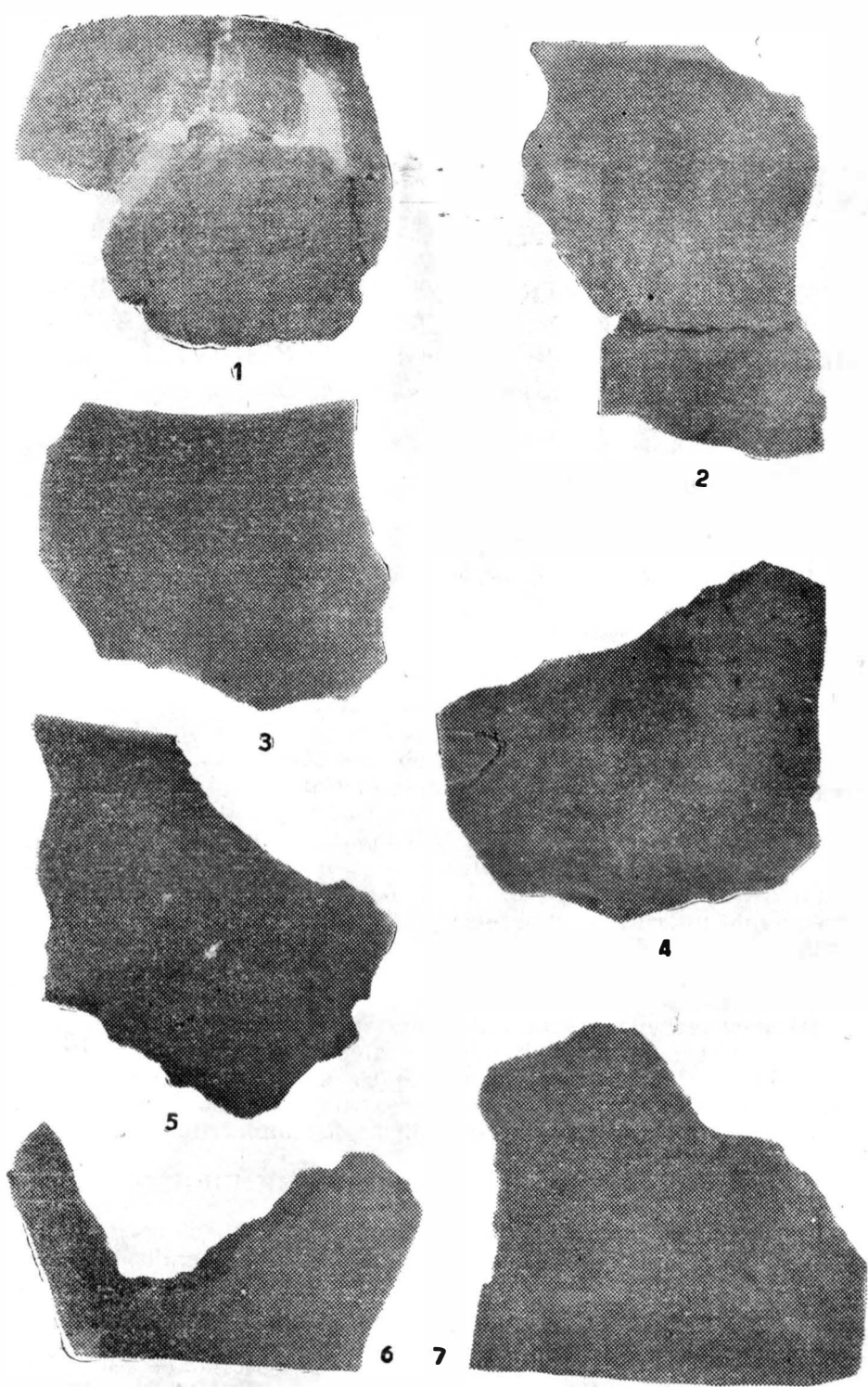


Fig. 16. Ceramică lucrată cu mina (1-3, 5-7) și la roată (4). 1, 3, L₁ ;
<http://www.cimed.ro/> <http://emiabc.ro>

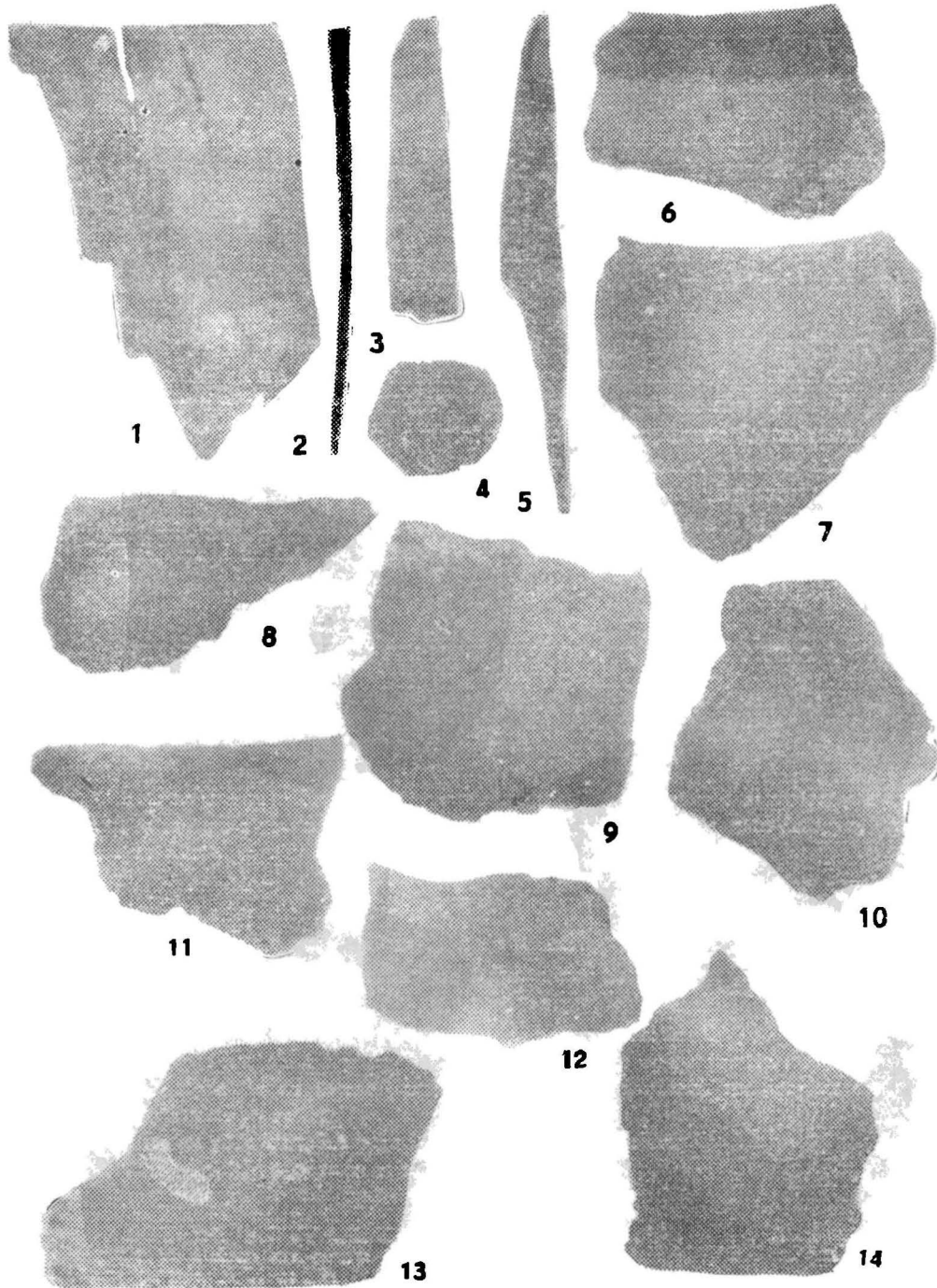


Fig. 17. Obiecte din metal (1-3, 5) și lut (4); fragmente ceramice lucrate cu mîna (7-14) și la roată (6). 1, L₄; 2, L₅; 3, L₆; 4, L₇; 5, L₃; 6, L₅; 7-11, L₇; 12-14, L₆.