

O FIBULĂ DIGITATĂ DESCOPERITĂ LA NEGULEȘTI, JUDEȚUL BACĂU

IOAN MITREA

Între obiectele de podoabă descoperite pe teritoriul României, încadrate cronologic în limitele secolelor VI—VII, se înscriu și fibulele digitate. Problema originii, cronologiei și semnificației etno-culturale a fibulelor digitate, răspândite pe un larg spațiu al Europei, a fost mult discutată în istoriografia străină¹ și românească².

Repertoriul fibulelor digitate, descoperite pe teritoriul României, se îmbogățește cu încă o piesă care provine de la Negulești, județul Bacău³.

Fibula digitată de la Negulești-Bacău, păstrată în stare fragmentară, (fig. 1/a, b, c), este din bronz, având probabil în compoziția aliajului un conținut mai mare de argint. Piesa a fost turnată într-un tipar bivalv, păstrînd pe spate dunga de la turnare (fig. 1/b). Urechiușa de prins la arc a fost fixată ulterior prin sudare, urmele sudării se observă bine (fig. 1/b). Probabil, după un timp de folosire, fibula a fost reparată. Așa cum arată acum piesa prezintă urme de trecere prin foc⁴. Dimensiunile, fragmentului de fibulă păstrat, sînt : lungimea 42 mm, lățimea maximă de 41 mm.

Fibula de la Negulești-Bacău are unele analogii cu cîteva fibule digitate descoperite pe teritoriul României, între care menționăm pe cele

1 Joachim Werner, *Slawische Bügelfibeln des 7 Jahrhunderts*, în *Reinecke Festschrift*, Mainz, 1950, p. 150-173.

2 I. Nestor, *L'établissement des slaves en Roumanie à la lumière de quelques découvertes archéologiques récentes*, în *Dacia*, N.S., V, 1961, p. 429-448. O discuție a tezelor formulate de J. Werner, I. Nestor și alți cercetători ai problemei, emițînd și noi puncte de vedere, a realizat Aurelian Petre, în studiul : *Contribuția atelierelor romano-bizantine la geneza unor tipuri de fibule „digitate” din veacurile VI—VII e.n.*, în *S.C.I.V.*, t. 17, 2, 1966, p. 255-276.

3 Fibula a fost descoperită întîmplător în anul 1972. Descoperitorul a indicat drept loc al provenienței raza localității Măldărești, denumire neoficială, întrucît de la reorganizarea administrativ-teritorială din 1968, satul Măldărești a fost inclus în satul Negulești, com. Dealu Morii, jud. Bacău. Localnicii mai folosesc și astăzi numele de Măldărești, la perpetuarea acestei denumiri contribuînd și faptul că există Ferma I.A.S. Măldărești. Noi am reținut numele oficial al localității, respectiv satul Negulești, com. Dealu Morii, jud. Bacău. Piesa se află în colecțiile secției de istorie a Complexului muzeal județean Bacău, număr de inventar 22177.

4:Urmele de trecere prin foc ar putea fi interpretate ca un indiciu că fibula a fost arsă pe rug, deci că provine dintr-un mormînt de incinerare distrus.

de la Horga-Vaslui ⁵, din Moldova, Plenița ⁶ și Drănic ⁷ din Oltenia. Fibula de la Horga-Vaslui aparține unei epoci cuprinse între a doua jumătate a secolului al VI-lea și începutul secolului al VII-lea ⁸, cea de la Plenița este atribuită sfârșitului secolului al VI-lea și începutul secolului al VII-lea ⁹, iar cea de la Drănic este datată în jurul anului 600 e.n. ¹⁰.

Pe baza caracteristicilor sale și a analogiilor menționate, încadrăm, din punct de vedere cronologic, fibula de la Negulești-Bacău într-o etapă ce cuprinde sfârșitul secolului al VI-lea și prima jumătate a secolului al VII-lea. Avînd în vedere și cele mai recente opinii ¹¹, privind originea și apartenența etno-culturală a acestor piese, considerăm că fibula de la Negulești-Bacău aparține, tipologic, unei serii locale, carpato-dunărene, ce a fost folosită, cu precădere, de populația autohtonă, romanică, populație atestată convingător, pe cale arheologică, în secolele VI-VII, în spațiul est-carpatic al României ca și în tot teritoriul carpato-dunăreanopontic.

UNE FIBULE DIGITÉE DÉCOUVERTE A NEGULEȘTI, DISTRICT DE BACĂU

R é s u m é

L'auteur présente une fibule digitée découverte à Negulești, district de Bacău. La fibule, coulée en bronze, s'est conservée en état fragmentaire (fig. 1/a,b,c.). Sur la base de l'analyse de ses traits caractéristiques et des analogies avec d'autres pièces découvertes sur le territoire de la Roumanie, la fibule de Negulești — Bacău date de la fin du VI^e siècle ou de la première moitié du VII^e siècle, étant considérée comme appartenant à une série locale carpato-danubienne, employée surtout par la population locale d'origine romane.

LÉGENDE DES FIGURES

Fig. 1. La fibule digitée de Negulești — Bacău.

5 G. Coman, *Statornicie, continuitate. Repertoriul arheologic al județului Vaslui*, București, 1980, p. 134; D. Gh. Teodor, *Novie dannie o slavianah v carpato-dunaiskih oblasteah v VI—VII vv n.e.*, în *Interaktionen der Mitteleuropäischen Slawen und anderen ethnika im 6—10 Jahrhundert*, Nitra, 1984, p. 263, fig. 1/2.

6 C. S. Nicolăescu-Ploșcor, în *Arhivele Olteniei*, 4, 1925, 17, p. 49-50, fig. 2; I. Nestor și C. S. Nicolăescu-Ploșcor, *Der völkerwanderungszeitliche Schatz Negrescu*, în *Germania*, 22, 1938, 1, p. 36, fig. 1.

7 Octavian Toropu, *Romanitatea tirzie și străromânii în Dacia traiană sud-carpatică*, Ed. Scrisul românesc, Craiova, 1976, p. 133-135, p. 209, nr. 48 din repertoriu.

8 Dan Gh. Teodor, *Teritoriul est-carpatic în veacurile V—XI e.n.*, Ed. Junimea, Iași, 1978, p. 41-42. În această lucrare fibula a fost menționată ca provenind de la Fedești—Vaslui. Ulterior s-a revenit asupra locului provenienței. Cf. lucrările citate la nota nr. 5.

9 Octavian Toropu, *op. cit.*, p. 136.

10 Idem, *op. cit.*, p. 135.

11 Dan Gh. Teodor, *Romanitatea carpato-dunăreană și Bizanțul în veacurile V—XI e.n.*, Ed. Junimea, Iași, 1981, p. 34-35; idem, *Regiunile est-carpatică și Bizanțul în secolele V—XI e.n.*, în volumul „*Românii în istoria universală*”, Iași, 1986, p. 10.

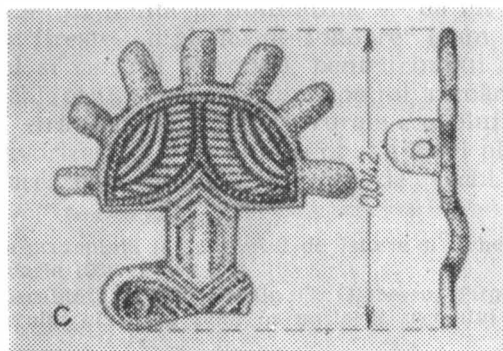
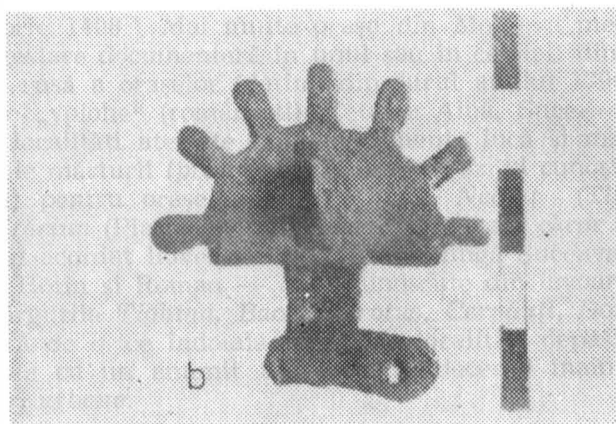
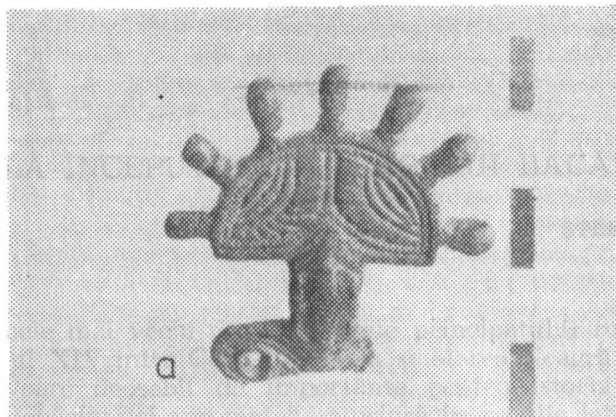


Fig. 1. Fibula digitală de la Negulești — Bacău.