

GEȚII ȘI SCIȚII DINSPRE GURILE DUNĂRII

de GAVRILA SIMION

Inițiativa Muzeului de istorie și arheologie din Bacău de a sărbători printr-o suită de manifestări științifice cea de a 110-a aniversare a nașterii lui Vasile Pârvan (1882—1927), ne-a oferit și nouă posibilitatea ca prin descoperirile făcute în ultimii ani să aducem un modest omagiu memoriei părintelui școlii arheologiei românești moderne și operei sale. De altfel, nici un cercetător al pre și protoistoriei românești de azi nu-și poate începe studiul său fără ca să nu facă referiri la opera lui Vasile Pârvan. Cu atât mai mult, nici studiul nostru, cu titlul enunțat mai sus, nu poate fi comentat și susținut fără a nu avea ca parte introductivă și bază de discuție una din tezele marelui maestru.

De la bun început în opera sa capitală, Vasile Pârvan a căutat izvorul genezei civilizației geto-dace prin urmele lăsate de marile migrații „cimmero-scythe“. Printr-o analiză riguroasă a izvoarelor literare și a celor de ordin arheologic cunoscute la acea dată, marele istoric a stabilit patru căi de migrație ale sciților spre Europa centrală și mai ales peste partea septentrională a Peninsulei Balcanice (Getica, p. 5—7, 31). Sprijinindu-se pe un fond documentar foarte sărac, viziunea istoricului român asupra manifestării fenomenului scitic avea să fie însă cu vremea contestată. Așa s-a întâmplat cu ideea privind traseul parcurs de migrații prin Carpații nordici spre Europa centrală (grupul scitic kustanovize-kublin, sec. VI—V a Chr., identificat ca fiind sigenii, V: M. Párducz, 1973, p. 27—61). Cercetările ce au urmat au confirmat fără echivoc teza inițială formulată de Vasile Pârvan (V. Vasilev, 1980, p. 12). Dacă părerile s-au arătat a fi unanime pentru cel de al doilea traseu folosit de grupurile agatârșe care au pătruns în Transilvania prin trecătorile Carpaților orientali și în special prin pasul Oituz, nu același lucru s-a petrecut cu opțiunile istoricilor privind cel de al treilea drum al valurilor migraționiste sudice. De altfel, exemplele folosite la acea dată de Vasile Pârvan nu se corelau cronologic nici între ele și cu atât mai mult nici cu cele atribuite sciților agatârși din Transilvania. Descoperirile ulterioare de la Chișcani-Brăila, Gurbănești-Lalomița, Ploiești-

Triaj, ca și văditele influențe scitice exercitate asupra autohtonilor după cum s-a văzut prin descoperirile de la Tigveni, Cepari, Ferigile etc. toate aduc istoriografiei confirmarea asupra tezei formulate de istoricul român (Al. Vulpe, 1983, p. 137 și urm.).

În sfârșit, cea de a „patra mare undă“, cum a denumit-o Vasile Pârvan, acoperea Dobrogea și întreaga Tracie, pînă la Rodope (Getica, p. 31 și urm.). Dar și de data aceasta argumentarea lui Vasile Pârvan care se baza pe interpretarea lui Rostovtzeff asupra descoperirilor de la Duvanli, avea să fie înlăturată de studiile lui I. Venedikov și T. Gerasimov (1973, p. 23—25). Celelalte descoperiri izolate de pe teritoriul Dobrogei și atribuite sciților (D. Berciu, 1959, p. 44 și urm.) și necorelarea lor din punct de vedere cronologic cu perioada agatârșilor, n-au mai putut aduce în discuție teza marelui istoric. Iată însă că, după 66 de ani de la formularea acestei viziuni istorice de ansamblu, teza amintită devine din nou actuală.

Descoperirile din ultimii ani care s-au făcut în mai multe centre din nordul Dobrogei, ne permit să facem o corelare între izvoarele și datele cronologice din întreg arealul carpato-vest-pontic, care se leagă de perioada în care s-a format și s-a cristalizat civilizația geto-dacă.

Fără a intra în tiparul unor rapoarte asupra descoperirilor pe care le vom cita drept argumente, vom încerca să orînduim tipologic și cronologic aceste izvoare arheologice. Unele ne sînt cunoscute, dar cele mai multe au rămas inedite. Acum însă considerăm că numai prin întreg fondul documentar vom putea aborda această problemă în vederea elucidării fenomenului istoric al marilor mișcări și bulversări din perioada hallstattului tîrziu.

Spre deosebire de Vasile Pârvan, care acorda migrațiilor „cimmerico-cimmerico“ o perioadă cuprinsă între sec. X și VI a Chr., astăzi izvoarele ne conduc aproape în unanimitate spre o altă limită a cărui început oscilează în jurul jumătății sec. VII a Chr. Cercetătorii culturii Basarabi-Șoldănești, cit și cei ai celei de tip Babadag — faza a III-a (Al. Vulpe, 1965, idem, 1970, A. I. Meliukova, 1989; G. Tončeva, 1980; Seb. Morintz, 1964; V și bibliografiile menționate în operele citate), considerăm că în perioada celei de a doua jumătăți a sec. VII a Chr., o forță distrugătoare a făcut ca aceste culturi să se destrame și de la această dată să nu mai putem vorbi de o continuitate a ceea ce caracteriza formele lor de civilizație. Pînă în momentul de față, istoricii n-au reușit să elucideze cauzele și forța care au produs acest fenomen. O parte din ei manifestă prudență și scepticism în elucidarea fenomenului, iar o altă parte atribuie producerea evenimentului de către migrația cimmerică (A. I. Meliukova, 1989, G. Tončeva, 1980), la care grație descoperirilor de la Sabangia, se aliniază și semnatarul acestor rînduri.

Izvorul arheologic adus ca argument este un mormînt tumular înălțat peste un altul ce aparținea culturii Iamnia. Deși a fost jefuit din antichitate, mormîntul tumular suprapus a păstrat aproape în totalitate aspectul ritual. Situația ne-a permis să grupăm acest complex în categoria aceluiași tip de morminte a căror cameră funerară se construia din birne de lemn dispuse orizontal. Partea superioară era protejată de un acoperămînt din bolovani legați cu lut. Totul era pro-

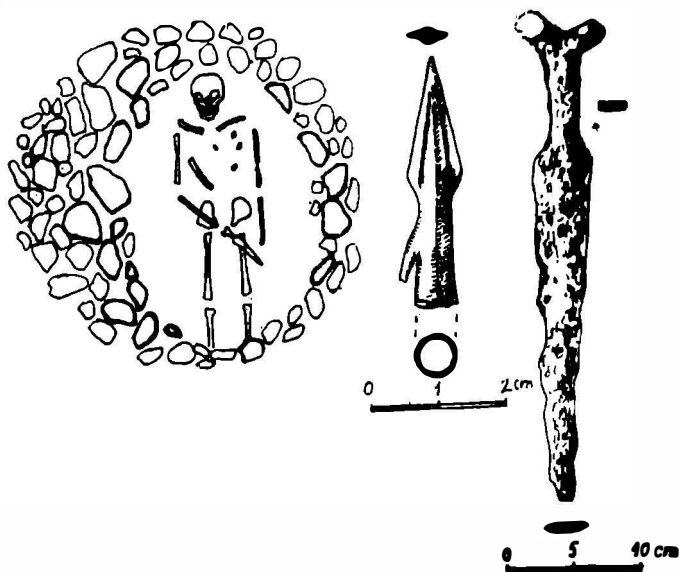


Fig. 1. Cilic.Dere : Necropola plană m_2 din S II cu inventarul său.

tejat de mantaua de pământ a movilei, prevăzută și ea spre poale cu un ring de bolovani.

Analizat sub aspectul ritualului funerar, mormîntul de la Sabangia își găsește similitudini și origini anterioare în ținuturile nord-pontice (apud A. I. Meliukova, 1989, p. 11, cu bibliografia dată și ilustrația de la pl. I/4). Originea lor ne apare evident în cultura Belazerka, care după cum ne este documentată, aceasta se prezintă ca o fază tîrzie a culturii Sruþnaia (constructori ai mormintelor din lemn). Dintre obiectele descoperite, virfurile de săgeți din bronz constituie izvorul arheologic cel mai tipic. Fie că sint cu trei aripioare, sau cu două, cu dulie lungă și spin, ele se alătură celor de tip „Jabotinski II” sau „Glont”, cunoscut pe o vastă arie din Ucraina și pînă în nordul caucazian, fiind date în perioada sec. VIII—VII a Chr. (A. I. Terenojkin, 1976, fig. 1 ; A. I. Meliukova, 1989, p. 230, pl. 90/45), iar de unii cercetători, chiar mai limitat, în prima jumătate a sec. VII a Chr., ca cel de la Visoka Moghila (V. I. Bidzilia, 1974, p. 148—158 și urm.). Celelalte obiecte care s-au mai descoperit în acest mormînt, ca cercelul-verigă din electron, un buton din os și un obiect în forma unui ac de păr tot din os și cu mînerul decorat cu linie frîntă și romburi din linii incizate, instrument ce servea ca încuietoare la tolba de săgeți, toate acestea își găsesc și ele similitudini tot în culturile pre-scitice din regiunile nord-pontice. Ceea ce ne face ca să subliniem importanța descoperirii de la Sabangia este identitatea ei cu mormintele din movilele 1, 3 și 4

de la Belogradec, de lângă Varna-Bulgaria (G. Tončeva, 1980, p. 8 și urm.).

Cercetările de la Belogradec au reușit să surprindă acest fenomen într-un documentar mult mai bogat, determinând pe cercetătoarea G. Tončeva (1980) să atribuie descoperirile sale culturii călăreților cimerieni.

Ca atare, mormîntul de la Sabangia, a cărei practică ritual-funerară și ofranda sa (atît cît ni s-a mai păstrat), le găsim la grupurile culturale din stăpele dintre Nistru și Nîpru dinainte de venirea sciților, devenind astfel pentru noi un jalon direcțional al mării avalanșe pe care acești călăreți nord-pontici au declanșat-o la jumătatea sec. VII a Chr., spre zonele mediteraneene. În același timp, prezența în mormîntul de la Sabangia, a unui fragment de vas pictat care se înscrie în grupa ceramicii grecești de lux cu analogii în primul nivel arhaic de la Histria, aduce în discuție și problema relațiilor de schimb dintre acest grup de războinici și coloniștii greci. El este doar o mică rămășiță pierdută din mîinile jefuitorilor mormîntului, suficient însă pentru a elimina acea teorie a existenței de „terra deserta” în perioada întemeierii Histriei și funcționarea acelor „contracte” între această forță războinică ce deveniseră stăpîinii acestor locuri și cei care urmăreau fondarea unor „*doryktetos chăra*”. Mormîntul de la Sabangia se corelează și el la informațiile transmise de Eusebiu din perioada celei de a 30-a Olimpiadă (657/656 a Chr.), referitor la întemeierea orașului Istros de către milesieni și pe care o plasează în vremea cînd cimerienii erau alungați din Bosfor (Bosporus Cimmerius — Crimeea), de armata sciților barbari (apud P. Alexandrescu, 1985, p. 46).

Această avangardă migratoare pe care istoricii o grupează în rîndul marilor catastrofe sociale, avea să fie urmată de valul altor grupuri culturale. Impacturile acestora din urmă sînt sesizate în cadrul descoperirilor de pe valea Cilicului (Cilic-Dere), de lângă localitatea Telița. De aceea, înainte de orice afirmație sau concluzie, sîntem obligați a prezenta acele descoperiri aducătoare de argumente în favoarea tezelor intuite de Vasile Pârvan.

Descoperirile din așezarea de la Cilic-Dere nu ne-au adus pînă în momentul de față acea mult dorită relație dintre faza a III-a a culturii Babadag (Ha.C) și locuirea din perioada Hallstatt-ului tîrziu (Ha.D). Toate locuințele cercetate pînă în momentul de față se înscriu în cronologia celorlalte așezări care au apărut și s-au dezvoltat în perioada sec. VI—V a Chr., indiferent că ele se înscriu în acel *teritorium Histri* sau în acel controlat de Argamum, ca Tariverde, Nuntași, Vadu, Histria-Pod, Vișina etc., cît și cele din afară de la Beidaud (ultima fază de locuire), Sarinasuf, Enisala și altele mai puțin cercetate (C. Preda, 1972; C. Domăneanțu, 1987; V. Zirra, 1970; K. Zimmerman și Al. Avram, 1987; M. Mănucu-Adameșteanu, 1980; G. Simion, 1980; El. Lăzurcă, 1989). Din nefericire nici materialul ceramic ce se înscrie în cultura Babadag III, descoperit în așezarea de la Cilic-Dere nu a reușit nici aici, cum nu a reușit nici în celelalte situații Histria, Argamum, Tomis, să ne asigure relația dintre Ha.C și Ha.D. Pînă în prezent, aceste materiale de tip Babadag III de la Cilic-Dere n-au fost descoperite în complexe închise, bine definite, ci mai mult în nivelul general de cultură sau refolosite la construcția unei vetre de cupror

ori în gropi, alături de alt material din sec. VI—V a Chr. Astfel că la ora actuală, nu ne putem pronunța asupra unei continuități a culturii de tip Babadag III în perioada de după jumătatea sec. VII a Chr. și nici nu putem vorbi de o locuire certă anterior sec. VI a Chr.

O situație ce poate fi luată în discuție și care ne asigură chiar o etapizare cronologică în organizarea ei pe orizontală, ne-au dat-o descoperirile din necropola acestei așezări. Analizată în general, necropola nu poate să ne dea un aspect unitar, nici ca rit și nici din punct de vedere ritual-funerar. Singurul aspect care îi dă o unitate în perpetuarea tradițiilor îl constituie practica construcției ringurilor de piatră la orice tip de mormintă tumular sau plan și la orice rit folosit: înhumație sau incinerare și indiferent de aspectul ritual-funerar în realizarea mormintului. Cele mai vechi morminte sînt amplasate spre vârful dealului, sînt plane și folosesc ritul inhumației. Poziția defuncțiilor este în general decubit-dorsal, cu brațele pe lîngă corp, sau cu mina pe abdomen și cealaltă pe lîngă coapse (Fig. 1), ca și în

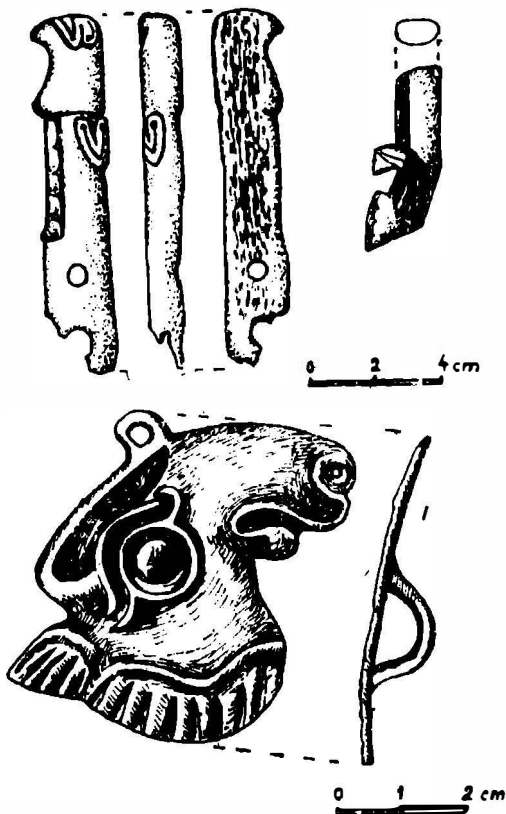


Fig. 2. a) Psalii (fragmente) din os, atribuite artei animaliere scitice, sec. VI—V a Chr., descoperite în așezare; b) Aplică de bronz (piesă de harnașament) descoperită la Argamum (passim), sec. V a Chr.

poziție chirchită. Inventarul unora dintre ele este format doar din vase de ofrandă, care de fapt ne-au folosit mai puțin la o încadrare cronologică a mormintelor respective datorită formei și a decorului lor destul de conservator. Altele au ca inventar și piese de armament, ca virfuri de săgeți și akinakos (MIX, ml ; S II-m2 — Fig. 2). Analizate în întregul lor ansamblu : rit, ritual și inventarul însoțitor, mormintele de mai sus își găsesc similitudini în cadrul descoperirilor din zonele de silvo-stepă dinspre nordul Republicii Moldova, atribuite în general mult discutatei culturi Saharna-Solonceni (A. I. Meliukova, 1989, /p. 21, pl. 6/51—54) și încadrate la începutul sec. VII a Chr. (idem, p. 23). În ceea ce privește inventarul, acesta este format din vase depuse fie în groapă, fie sparte ritual deasupra gropii, iar pumnalele de tip akinakes, în această fază timpurie sînt așezate peste coapse și picioare. Virfurile de săgeți din bronz, de tip lanceolat, cu două muchii, tija lungă și prevăzută cu spin (Fig. 1) s-au găsit doar cîte una în două morminte. Acest tip de săgeată lanceolată cu două muchii îl găsim în arealul culturilor nord-pontice din perioada protomeotică (sec. VIII—VII a Chr.) și ele se asociază în special cu cele apreciate ca funcționînd către sfîrșitul acestei culturi sau cu etapa de mijloc a culturii de tip Cuban (A. I. Terenojkin, 1976, fig. 1 ; A. I. Meliukova, 1989, pl. 90/1, 20, 31 ; pl. 86/42—48 și p. 219 ; p. 257 și 262, pl. 99/68, 68, 70 ; pl. 101-B/28 ; pl. 101/A/39). De altfel, astfel de tipuri de săgeți s-au găsit și în necropola de la Aiud, la mormintele din zona I („Parc“), care încep din cursul sec. VII a Chr. și se înmulțesc în perioada celui următor (Al. Vulpe, 1984, p. 39, fig. 3/5—6 și p. 59 ; V. Vasiliev, 1980, p. 129 și urm.). În același sector de morminte plane, cu ringuri de piatră, s-a descoperit și un mormînt cu urnă care, după formă și tehnica de execuție, se încadrează în grupul vaselor descoperite la Aiud (Al. Vulpe, 1984, p. 38 și urm. ; fig. 7/2 și 11), dar care le găsim și în alte așezări și necropole din sec. VI—V a Chr.

Înainte de a trece la comentariile necesare și la marcarea unor concluzii referitoare la situația prezentată mai sus, considerăm a aduce în dezbatere și alte descoperiri, străine de formele de manifestare ale civilizației autohtone, dar care la Cilic-Dere ne apar în textura evoluției firești a vieții acestei comunități.

Astfel, din nivelul de cultură al perioadei sec. VI—V a Chr., ea și din locuințele respective, s-au descoperit cîteva obiecte care prin reprezentările și simbolurile ce le exprimă, prin tehnica stilului lor de execuție, aceste piese ne trimit la formele de manifestare ale unei alte civilizații. Din această grupă au fost descoperite în așezare două fragmente din psalii din os, șlefuite și sculptate pe o singură față, reprezentînd un cap de pasăre răpitoare, iar al doilea exemplar, un picior de cabalină sau de caprină (Fig. 2). În mormîntul principal al movilei nr. 17 s-a găsit ca obiect de ofrandă un sceptru din bronz (Fig. 5), realizat și el în aceeași manieră a stilului animalier scitic. El are forma unui ciocan, perforat la mijloc pentru a se introduce suportul respectiv spre a putea fi mînuit. Una din fețe este simplă, păstrînd doar reprezentarea exterioară și a ciocului, iar a doua s-a conturat prin forma țiparului în care s-a turnat un cap de vultur. Este o piesă unicat, neamintită alta în literatura de specialitate, dar ca formă inter-

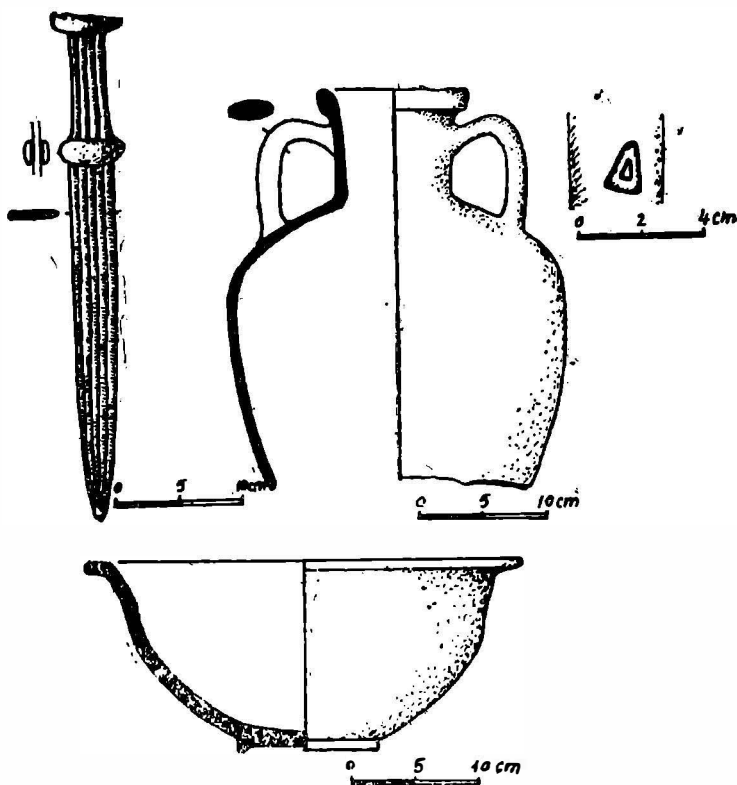


Fig. 3. Inventarul mormintului principal de înmormântare din movila nr. 10 — A (al treilea sfert al sec. V a Chr.)

pretativă, ca manieră artistică și ca stil de execuție, el se asociază cu celelalte două piese pentru care avem analogii în arta animalieră a sciților din regiunile de silvostepă ca și la cei din zonele nord-caucaziene. Ele sînt datate în sec. VI—V a Chr. (A. I. Meliukova, 1989, p. 96 și urm., pl. 35/9, 14, pl. 67/1 și 2, pl. 86/57).

La obiectele de mai sus se mai adaugă încă o aplică de bronz aflată în inventarul Muzeului „Delta Dunării” și cu mențiunea că ea provine de la Argamum (probabil passim). Piesa reprezintă un cap de cal, redat printr-o linie continuă redată în relief. Piesa își are similitudini tot la sciții la zona din silvostepă și datată în sec. V a Chr., (A. I. Meliukova, 1989, p. 102, pl. 39/38), (Fig. 2).

Obiectele descrise mai sus și pe care le atribuim artei animaliere scitice se realizează la celelalte descoperiri de pe teritoriul României, considerate ca fiind de proveniență scitică.

Astfel de piese, ca psalii din os și un mîner de oglindă din bronz au fost descoperite la Histria (D. Berciu, 1960 și dateate în sec. VI—V, D. Berciu, 1963, p. 190, P. Alexandrescu, 1966, p. 154, pl. 85/XIX, 1/2), iar la Pirjoaia — o unealtă de orfevrărie, datată în sec. V a Chr. (V. Ciucă, 1967, p. 677—684, fig. 3 și 4; V: și A. I. Meliukova, pl. 66/19 și pl. 67/28, datează în sec. VI—V a Chr.).

Tot în aceeași manieră de reprezentare stilistică se încadrează și sabia embleună de la Medgidia (D. Berciu, 1959, p. 7—48, datată și ea tot în sec. V a Chr. În aceeași perioadă de timp au fost orînduite și statuile din piatră scitice descoperite în Dobrogea, la Sibioara și Stupina (A. D. Alexandrescu, 1958, p. 298 și V și Canarache, 1953, p. 719) și tot în sec. V, au fost dateate și cazanele scitice din Moldova, Brăila și de la Castelu din Dobrogea (S. Rață, 1966, p. 351—353; A. Aricescu, 1965, p. 568).

În aceeași măsură ne-au atras atenția la Cilic-Dere și prezența pumnalelor de tip akinakes, pentru care cunoscînd faptul că ele se eșalonează pe o perioadă de timp destul de lungă, nu le-am folosit ca elemente de dotare. Analizate însă în contextul în care au fost descoperite, unde au fost însoțite și de alte elemente care le încadrează într-o limită de timp destul de restrînsă, am considerat a le etala și

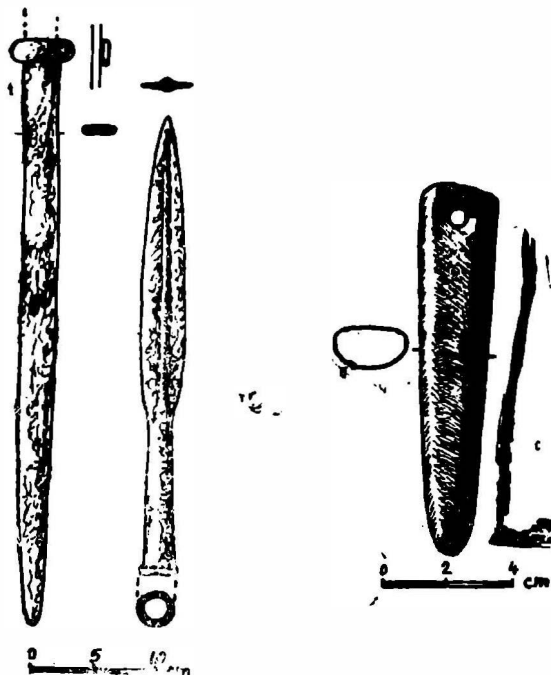


Fig. 4. a) Inventarul mormintului principal din movila nr. 10—B; b) Akinakes și vîrfuri de lînci de la mormintele din movilele nr. 5 și nr. 1.

pe ele în acest studiu preliminar, cu scopul de a marca în timp evenimentul istoric care au determinat prezența lor aici.

Din cele cinci morminte plane, cu ring, considerate a fi din perioada cea mai veche — sec. VI, eventual chiar sfârșitul sec. VII și începutul sec. VI a Chr., unul din ele era înhumat având ca inventar un akinakes și o săgeată de tip lanceolat. Celelalte patru (es deocamdată din discuția noastră, ele putând fi comentate doar din punct de vedere ritual). Din cele 14 morminte tumulare din al doilea sector cinci au fost cu ritul incinerăției în urne, chiar și morminte duble, cu întregul ritual cunoscut în necropolele getice de la Enisala, Murighiol, Telița, etc. iar șapte au fost cu inumați, cu un ritual cunoscut și la sciți. Aceste șapte morminte tumulare de inumație aveau ca inventar, pe lângă vasele de ofrandă și arme, fie lănci, fie pumnale de tip akinakes, sau și unele și altele, ori scepstrul de care am amintit mai sus. Din toată situația pe care ne-a dat-o cercetarea, ne rezumăm la remarcă făcută pentru toate akinakes-urile. Toate sînt date prin intermediul amforelor sau a vaselor grecești descoperite alături de ele în același mormînt. Astfel, în M₁₀—A, m₁, pumnalul akinakes cu multe nervuri (Fig. 3), a fost însoțit și de alte vase de ofrandă, printre care.

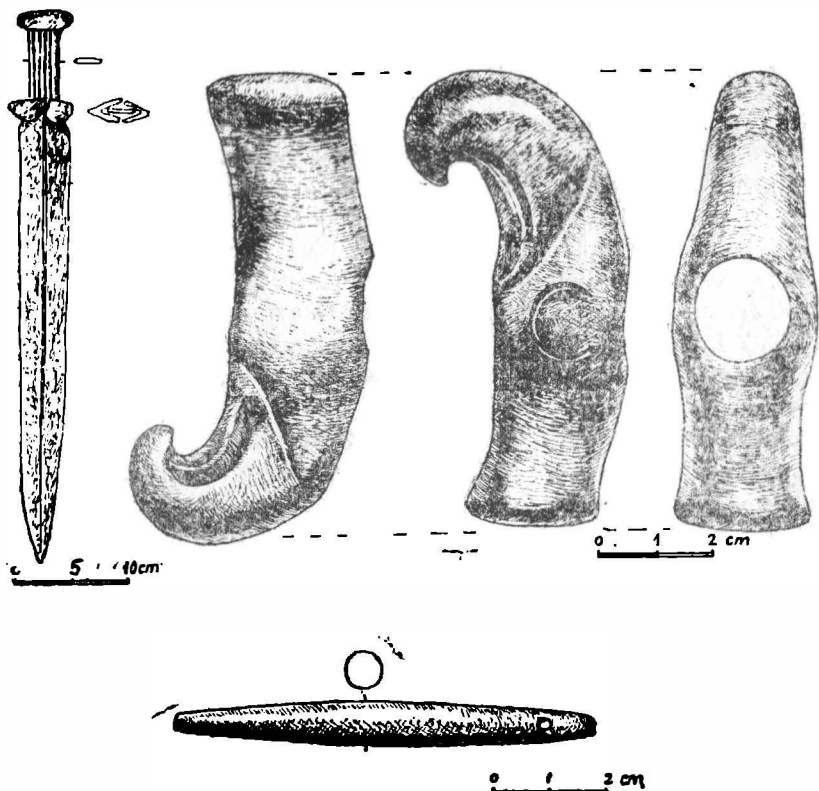


Fig. 5. Inventarul mormîntului principal din m. 11—A.

și o amforă thasiană, cu ștampilă simplă, reprezentînd litera Δ și care se datează în al treilea sfert al sec. V a Chr. Aceeași datare au primit-o și akinakes-urile din M_{10} -b, m_1 , împreună cu lancea ce-l însoțea, ca și cel din M_5 -m, tot ca urmare a prezenței amforelor de tip thasos. Cele trei amfore depuse ca ofrandă în mormîntul principal din M_{11} , alături de sceptrul de bronz, încadrează și ele această piesă tot în al treilea sfert al sec. V a Chr.

*

În final, dorim să atragem atenția că dintre toate mormintele cu akinakes, unul singur se detașează ca încadrare cronologică, și el se înscrie în grupul de morminte plane (S II, m_2) pe care îl atribuim unor purtători ai culturilor de silvostepă prescitică și care, după cum am văzut, ele se fac prezente în zona noastră în ultima parte a sec. al VII a Chr. sau cel mai târziu în prima jumătate a veacului următor. Rămîne ca descoperirile viitoare să elucideze din punct de vedere cronologic și situația mormîntului tumular de inhumație nr. 9, din vecinătatea celui menționat mai sus, în care s-a găsit ca obiect de datare tot un vîrf de săgeată de același tip ca la S II — m_2 . În acest mormînt alături de alte vase ceramice lucrate cu mîna, sparte ritual, destul de conservatoare ca formă și tehnică de execuție, s-au găsit și oase de animale rămase de la ofranda de carne.

Necropola nu a reușit pînă acum să ne dea nici o documentare corespunzătoare prin care să stabilească o perfectă coeziune cronologică între morminte și locuințele din așezare. Dacă în așezare documentarea pentru a doua jumătate a sec. VI și prima parte a sec. V a Chr. este destul de bogată, în necropolă nu putem aduce în discuție pentru această perioadă decît un singur mormînt de incinerare în urnă (S II— m_1) fără însă a putea face o precizare de o limită cronologică în sfert sau cel puțin în jumătate de secol. Așezarea ne relatează de asemenea că spre jumătatea sec. V a Chr., toate locuințele ei care erau în formă de semibordei au fost distruse prin foc.

Pînă în momentul de față, cercetările noastre nu rie-au putut da un răspuns dacă luptătorii inhumați însoțiți în mormintele lor de akinakes, de lănci, vîrfuri de săgeți sau de sceptre de bronz încadrați toți în al treilea sau în ultimul sfert al sec. V a Chr., dacă ei au fost sau nu aceia care au distrus așezarea din vecinătatea necropolei ca și a celorlalte de la Tariverde, Vadu, Histria-Pod, Vișina, Beidaud, Sarinasuf, etc. ? Un singur lucru îl putem afirma cu certitudine că de la sfîrșitul sec. V a Chr. și pînă la începutul secolului III a Chr. în necropola de la Cilic-Dere s-au găsit numai morminte cu practica ritualului incinerăției și depunerea cinerariilor cu urne în casete de pietre sau direct în 'groapă. În această perioadă, locuințele din așezare se construiau la suprafață, cu pereți din grădele bulgărite cu ceamur și foarte frumos neteziți și lustruiți.

GEȚII ȘI SCIȚII

Din bibliografia selectivă citată în text.

- A. D. Alexandrescu, 1958, *Două statui traco-scitice din Dobrogea*, SCIV, IX, 1958, 2.
- P. Alexandrescu, 1962, *Autour de la Date de fondation d'Histria*, SC., IV — București.
- P. Alexandrescu, 1985, *Histria în epoca arhaică I, Pontica*, XVIII, Constanța.
- P. Alexandrescu, *Histria în epoca arhaică II, Pontica*, XIX, 1986.
- A. Aricescu, 1965, *Cazănul scitic de la Castelu*, SCIV, 16, 1965, 3.
- Al. Avram, 1989, *Pentru o fenomenologie a raporturilor dintre geți și greci*, *Symposia Thracologica*, 7, Tulcea.
- D. Berciu, 1959, *O descoperire traco-scitică din Dobrogea și problema scitică la Dunărea de Jos*, SCIV, X, 1959, 1.
- D. Berciu, 1965, *Din Istoria Dobrogei I*, București.
- D. Berciu, 1969, *Arta traco-gețică*, București.
- V. I. Bidzilia și colab., 1974, *Kimmerüskie nagrebenia Visokoi Mogili, S.A.I.*
- C. Buzdugan, 1976, *Pumnalele hallstattiene tîrzii de pe teritoriul României*, C.A. — București. Muzeul Național de Istorie.
- V. Canarache, 1953, *Considerații asupra unei statui inedite din timpul orînduirii comunei primitive în Dobrogea*, SCIV, IV, 1953, 3—4.
- V. Culică, 1967, *O unealtă scitică de orfevrărie la Dunărea de Jos*, SCIV, 18, 4.
- C. Domăneanțu, 1987, *Documente recent descoperite și informații arheologice*, ASSP, 1987, București.
- C. Iconomu, 1975, *Un nou akinakș descoperit la Cozia, C.I.* — VI — Iași.
- El. Lăzurcă, 1980, *Noi descoperiri arheologice la Enisala*, MCA, XIV, Tulcea.
- A. I. Meliukova, 1958, *Pamiatniki skifskogo vemeni lesostepnogo Srednega Põdnestroviiia*, MIA, 64.
- A. I. Meliukova, 1989, *Stepi evropeiskai ciasti SSSR v skifo-sarmatskoe vremia*, A. SSSR, Moskova.
- S. Morintz, 1987, *Noi date și probleme privind perioadele hallstattiene timpurie și mijlocie în zona istro-pontică*, T—D, VIII, București.
- V. Mihăilescu-Birliba, 1976, *The akinakai of Moldavia. A new discovery*, T—D, I, București.
- I. T. Niculiță, 1987, *Scvernie Frakiiti v. VI—V vv. do n.e.*
- M. Pârduc, 1973, *Probleme der skythenzeit im kar.*
- C. Preda, 1972, *Tariverde — așezare băstinașă sau „factorie” histriană?*, *Pontica*, V, Constanța.
- C. Preda, 1982, *Unele considerații privind geții din Dobrogea în sec. VI—IV î.e.n.*, T—D, 3 — București.
- S. Rață, 1965, *Noi urme scitice lângă Botoșani*, SCIV, 16, 1965, 3.
- G. Simion, 1976, *Les Gètes de la Dobroudja septentrional du VIe. an jer siècle av n.è.*, T—D, București.
- G. Simion și El. Lăzurcă, 1980, *Așezarea hallstattiiană de la Beidaud, Peuce*, VIII, Tulcea.
- A. I. Terenojkim, 1976, *Kimmeriiti*, Kiev.
- G. Tončeva, 1974, *Sur l'origine des Thraces*, *Thracia*, III, Serdica.
- G. Tončeva, 1980, *Necropole tumulaire pres du village Belogradec du VIIe S. av. n.è.*, *Thracia*, V, Serdicae.
- V. Vasiliev, 1980, *Sciții agatirși pe teritoriul României*, Cluj-Napoca.
- V. Vasiliev, 1983, *Probleme ale cronologiei hallstattiene în Transilvania*, AMN, XX, Cluj-Napoca.
- I. Venedicov, T. Gerasimov, 1973, *Trakiiscato izkystvo.*
- Al. Vulpe, 1965, *Zur mittleren hallstattzeit in Rumänien (Die Basarabi-Kultur)*, *Dacia*, NS, IX, București.
- Al. Vulpe, 1976, *Necropola hallstattiiană de la Ferigile*, București.
- Al. Vulpe, 1970, *Archäologische forschungen und historische betrachtungen über das 7. bis 5 Jh. im Donou-Karpatenraum*, *Mem. Antiq*, II, Piatra Neamț.