

DEPOZITUL DE OBIECTE DE PODOABĂ ENEOLITICE DE LA BRAD, COMUNA NEGRI, JUDEȚUL BACĂU

VASILE URSACHI

Stațiunea arheologică de la Brad, comuna Negri, județul Bacău se află pe terasa stângă a Siretului, la jumătatea distanței dintre Roman și Bacău, în partea vestică a Podișului Central Moldovenesc¹, într-o zonă constituită dintr-o serie de culmi secundare, formate ca urmare a eroziunii afluenților de pe stînga Siretului asupra părții înalte a podișului².

Solurile fertile, abundența izvoarelor etajate cu apa lipsită de sare a celor din depresiunile joase, întinderea pădurilor, apropierea de apele curgătoare cu imensele lor bogății și peisajul variat, au atras comunitățile umane din cele mai vechi timpuri. Pe terasele Siretului, pe coastele dealurilor sau pe văile pîraielor, din împrejurimi au fost descoperite numeroase urme arheologice, începînd cu epoca neolitică și pînă în zilele noastre.

Botul terasei pe care se află stațiunea arheologică de la Brad pătrunde mult în zona de luncă a văii Siretului, formînd un platou cu o mare vizibilitate asupra terenului din jur. Acest lucru dă posibilitatea controlării unei mari părți din zona acestui rîu, constituind, din aceste motive, un minunat loc pentru dezvoltarea unor așezări puternice. Locul, denumit de localnici „La stîncă” aflat la peste 35 m înălțime de la nivelul apei Siretului, constituie o adevărată fortăreață naturală, fiind înconjurată din trei părți de apa acestui rîu (Fig. 1).

Săpăturile efectuate pînă în prezent³ au avut ca rezultat cunoașterea situației stratigrafice privind locuirea de pe acest platou, precum și obținerea unui bogat material arheologic din diferite epoci. Cele mai vechi urme de viață aparțin epocii eneolitice — cultura Precucuteni, Cucuteni A și AB, perioada de tarziție, epoca bronzului — cultura Monteoru și Noua, prima epocă a fierului Hallstatt B, epocă geto-dacică — sec. IV î.e.n. — sec. II e.n. și epoca feudală — sec. XIV—XVIII.

1. — V. Băcîoanu, N. Barbu, M. Pantazică, Al. Ungureanu, D. Chiriac, *Podișul Moldovei*, București, 1980, p. 246, fig. 42

2. — Idem, p. 314.

3. — V. Ursachi, *Cercetări arheologice efectuate de Muzeul de istorie din Roman*, *Carpica I*, 1968, p. 171—184; Idem, *Contribuții la problema așezărilor dacice de pe Valea Siretului*, *Memoria Antiquitatis. I*, 1969, p. 105—119; V. Căpitanu, V. Ursachi, *Descoperiri geto-dacice în județul Bacău, Crisia, 2*, 1972, p.

Stratul de cultură materială eneolitic se află peste pământul galben murdar, steril, din punct de vedere arheologic și are o culoare cafeniu roșcată. Adâncimea mare la care se află acest strat nu a permis o dezvelire totală a locuințelor sau complexelor surprinse în secțiuni, mulțumindu-ne să consemnăm descoperirile parțiale ale acestora. Grosimea acestui strat nu este aceeași pe toată lungimea șanțurilor, ea variază între 0,20—0,40 m, fiind legată de acțiunea locuitorilor din epoca bronzului, care au folosit pământul, inclusiv resturile materiale din locuirea anterioară, mai ales din centrul și nord estul platoului, pentru construirea valului de apărare (Fig. 2).

Locuințele eneolitice, atât cit s-au păstrat, situate mai ales către marginea platoului, au, în general, un strat destul de gros de pământ ars de la pereți, sub care s-au descoperit diverse unelte, obiecte de podoabă, piese de cult și mai ales ceramică. Nici una din ele nu avea platformă de pământ ars. Se remarcă, de asemenea, numărul foarte mic al gropilor menajere și inventarul, de asemenea, foarte sărac al lor. Cele mai multe obiecte întregi au fost descoperite în locuințe în stratul de cultură și mai ales în valul și șanțul de apărare din epoca bronzului și epoca dacică.

Cele mai vechi urme ale acestui strat aparțin culturii Precucuteni II și III, între acestea amintim vase piriforme, pahare, capace etc. decorate cu motive incizate, idoli antropomorfi de diferite mărimi, unii decorați prin incizii, caracteristici acestei epoci⁴. În cel de al doilea nivel eneolitic de aici sint caracteristice, mai ales, vasele pictate aparținând culturii Cucuteni, fazele A și AB, reprezentate prin câteva exemplare întregi și întregibile, precum și prin multe fragmente ceramice, care păstrează destul de bine pictura, pe baza căreia putem să le atribuim fazelor culturii Cucuteni, bine definite în alte așezări⁵.

Situația oarecum specifică acestei așezări, deranjată, după cum am amintit mai sus, de lucrări constructive ale epocii bronzului, nu a permis o delimitare stratigrafică pe tot spațiul cercetat, mulțumindu-ne cu ceea ce s-a putut realiza, din acest punct de vedere, în puținele zone unde s-au putut observa suprapuneri de locuințe, sau alte complexe aparținând fazelor amintite ale culturii Cucuteni.

—114; V. Ursachi, *Principaux résultats des fouilles archéologiques de la Brad, Actes du II-e Congrès International de Thracologie, II*, București, 1980, p. 61—; idem, *Noi elemente de fortificații în așezarea dacică de la Brad, Materiale, Tulcea, 1980*, p. 178—182; V. Căpitanu și V. Ursachi, *Brad und Răcătău zinei getisch — dakische befestigte Siedlungen (Kreis Bacău) in Thraco-Dacia*, București 1976, p. 271—277; V. Ursachi, *Cetatea dacică de la Brad, Thraco-Dacia, Tomul, VIII, 1—2*, 1987, p. 100—126.

4. — Silvia Marinescu-Bilcu, *Cultura Precucuteni*, București, 1974, p. 75—84, 95—98.

5. — Vl. Dumitrescu, *Hăbășești*, 1954, p. 275—402; R. Vulpe, *Izvoare*, București, 1957; Vl. Dumitrescu, *La station préhistorique de Traian, Dacia, IX—X*, 1945, p. 11—114; M. Petrescu-Dîmbovița, *Les principaux résultats des fouilles de Trusești, Analele Științifice ale Universității Al. I. Cuza, Iași, seria nouă, III*, 1957, fasc. 1—2; A. Nițu, St. Cucoș, Dan Monah, *Ghelâiești (Piatra Neamț), Săpăturile din anul 1969 în așezarea cucuteniană „Nedeia”, Memoria Antiquitatis, III*, 1971, p. 11—64.

Din datele pe care ni le oferă cercetările de pînă acum putem constata faptul că așezarea eneolitică de pe acest platou nu avea o întindere prea mare. În orice caz ea nu depășea prea mult limitele zonei fortificate din epoca bronzului, fapt demonstrat de lipsa nivelului eneolitic în așezarea deschisă. Faptul că s-au descoperit locuințe eneolitice, care au fost tăiate de fortificația epocii bronzului, demonstrează că întinderea așezării din această epocă era ceva mai mare decît platoul fortificat al epocii bronzului, dar mai mică față de limitele fortificației dacice. De asemenea, nu s-a putut constata dacă a existat sau nu o fortificație a așezării eneolitice, ea ar fi putut exista în zona șanțului de apărare dacic, dar aceasta nu poate fi controlată din cauza proporțiilor mari ale acestuia din urmă⁶

Lăsînd la o parte importante urme materiale legate de epocile următoare⁷, în rîndurile de față ne vom ocupa de o descoperire de excepție, făcută cu prilejul campaniei de săpături din anul 1982, care a îmbogățit patrimoniul muzeistic și științific al țării cu un interesant depozit de obiecte de podoabă aparținînd epocii eneolitice. Depozitul este compus din peste 480 obiecte de podoabă, din metal și os și constituie unul din marile, ca număr de piese, depozite din aria culturilor eneolitice din sud-estul Europei. A fost descoperit într-o mică adîncitură din apropierea unei locuințe aparținînd culturii Cucuteni, faza A, fiind așezat într-un vas de tip askos, păstrat, la rîndul lui, fragmentar, lipsindu-i, din vechime partea superioară (Fig. 3). Din punct de vedere stratigrafic, locul depozitului se află la jumătatea stratului eneolitic, la adîncimea de 2,60—2,80 m. Sub acest nivel s-au mai descoperit fragmente ceramice din cultura Precucuteni, după cum, deasupra depozitului s-au aflat fragmente ceramice, chirpic ars și alte urme materiale din faza Cucuteni AB. De menționat că locul depozitului se află la extremitatea sudică a secțiunii S—XXVI, la mică distanță de peștele abrupt dinspre riul Siret. În acest fel doar o întîmplare a putut salva de la o pierdere irecuperabilă a unui depozit de obiecte din această perioadă, deoarece anual mari bucăți de pămînt din această zonă se dizlocă și se prăbușesc în apa Siretului. Însăși configurația terenului din perioada cercetărilor acestei secțiuni arată că doar o parte din nivelul epocii bronzului și cel eneolitic, de aproximativ 2 m lungime, mai existau în această zonă, panta abruptă consemnînd lipsa straturilor superioare (Fig. 2 și 4).

Dăm, în continuare, descrierea pieselor din depozit :

1. — Vasul askos (inv. 20276) confecționat dintr-o pastă cărămizie, grosieră, cu multe cioburi pisate în compoziție, ceea ce îi dă un aspect zgrunțuros la exterior. În interior, de asemenea, cărămiziu, este bine netezit, cunoscîndu-se, în unele locuri, urmele degetelor, care au făcut această netezire. Are o formă neregulată, cu fundul oval, avînd diametrul lung de 18,3 cm și cel scurt de 15,4 cm. Se păstrează partea inferioară a vasului, cu înălțimea de 12 cm, la unul din capete se păs-

6. — V. Ursachi, *op. cit.* Tulcea, 1980, p. 178—182.

7. — Vezi nota 3

Stratul de cultură materială eneolitic se află peste pământul galben murdar, steril, din punct de vedere arheologic și are o culoare cafeniu roșcată. Adâncimea mare la care se află acest strat nu a permis o dezvelire totală a locuințelor sau complexelor surprinse în secțiuni, mulțumindu-ne să consemnăm descoperirile parțiale ale acestora. Grosimea acestui strat nu este aceeași pe toată lungimea șanțurilor, ea variază între 0,20—0,40 m, fiind legată de acțiunea locuitorilor din epoca bronzului, care au folosit pământul, inclusiv resturile materiale din locuirea anterioară, mai ales din centrul și nord estul platoului, pentru construirea valului de apărare (Fig. 2).

Locuințele eneolitice, atât cât s-au păstrat, situate mai ales către marginea platoului, au, în general, un strat destul de gros de pământ ars de la pereți, sub care s-au descoperit diverse unelte, obiecte de podoabă, piese de cult și mai ales ceramică. Nici una din ele nu avea platformă de pământ ars. Se remarcă, de asemenea, numărul foarte mic al gropilor menajere și inventarul, de asemenea, foarte sărac al lor. Cele mai multe obiecte întregi au fost descoperite în locuințe în stratul de cultură și mai ales în valul și șanțul de apărare din epoca bronzului și epoca dacică.

Cele mai vechi urme ale acestui strat aparțin culturii Precucuteni II și III, între acestea amintim vase piriforme, pahare, capace etc. decorate cu motive incizate, idoli antropomorfi de diferite mărimi, unii decorați prin incizii, caracteristici acestei epoci⁴. În cel de al doilea nivel eneolitic de aici sînt caracteristice, mai ales, vasele pictate aparținînd culturii Cucuteni, fazele A și AB, reprezentate prin cîteva exemplare întregi și întregibile, precum și prin multe fragmente ceramice, care păstrează destul de bine pictura, pe baza căreia putem să le atribuim fazelor culturii Cucuteni, bine definite în alte așezări⁵.

Situația oarecum specifică acestei așezări, deranjată, după cum am amintit mai sus, de lucrări constructive ale epocii bronzului, nu a permis o delimitare stratigrafică pe tot spațiul cercetat, mulțumindu-ne cu ceea ce s-a putut realiza, din acest punct de vedere, în puținele zone unde s-au putut observa suprapunerii de locuințe, sau alte complexe aparținînd fazelor amintite ale culturii Cucuteni.

—114; V. Ursachi, *Principaux résultats des fouilles archéologiques de la Brad, Actes du II-e Congrès International de Thracologie, II*, București, 1980, p. 61—; idem, *Noi elemente de fortificații în așezarea dacică de la Brad, Materiale, Tulcea, 1980*, p. 178—182; V. Căpitanu și V. Ursachi, *Brad und Răcătău zinei getisch — dakische befertigte Siedlungen (Kreis Bacău) in Thraco-Dacia*, București 1976, p. 271—277; V. Ursachi, *Cetatea dacică de la Brad, Thraco-Dacia, Tomul, VIII, 1—2*, 1987, p. 100—126.

4. — Silvia Marinescu-Bilcu, *Cultura Precucuteni*, București, 1974, p. 75—84, 95—98.

5. — Vl. Dumitrescu, *Hăbășești*, 1954, p. 275—402; R. Vulpe, *Izvoare*, București, 1957; Vl. Dumitrescu, *La station préhistorique de Traian, Dacia, IX—X*, 1945, p. 11—114; M. Petrescu-Dîmbovița, *Les principaux résultats des fouilles de Trusești, Analele Științifice ale Universității Al. I. Cuza Iași, seria nouă, III*, 1957, fasc. 1—2; A. Nițu, St. Cucos, Dan Monah, *Ghelâiești (Piatra Neamț), Săpăturile din anul 1969 în așezarea cucuteniană „Nedeia”, Memoria Antiquitatis, III*, 1971, p. 11—64.

Din datele pe care ni le oferă cercetările de pînă acum putem constata faptul că aşezarea eneolitică de pe acest platou nu avea o întindere prea mare. În orice caz ea nu depăşea prea mult limitele zonei fortificate din epoca bronzului, fapt demonstrat de lipsa nivelului eneolitic în aşezarea deschisă. Faptul că s-au descoperit locuinţe eneolitice, care au fost tăiate de fortificaţia epocii bronzului, demonstrează că întinderea aşezării din această epocă era ceva mai mare decît platoul fortificat al epocii bronzului, dar mai mică faţă de limitele fortificaţiei dacice. De asemenea, nu s-a putut constata dacă a existat sau nu o fortificaţie a aşezării eneolitice, ea ar fi putut exista în zona şanţului de apărare dacic, dar aceasta nu poate fi controlată din cauza proporţiilor mari ale acestuia din urmă ⁶.

Lăsînd la o parte importanţele urme materiale legate de epocile următoare⁷, în rîndurile de faţă ne vom ocupa de o descoperire de excepţie, făcută cu prilejul campaniei de săpături din anul 1982, care a îmbogăţit patrimoniul muzeistic şi ştiinţific al ţării cu un interesant depozit de obiecte de podoabă aparţinînd epocii eneolitice. Depozitul este compus din peste 480 obiecte de podoabă, din metal şi os şi constituie unul din marile, ca număr de piese, depozite din aria culturilor eneolitice din sud-estul Europei. A fost descoperit într-o mică adîncitură din apropierea unei locuinţe aparţinînd culturii Cucuteni, faza A, fiind aşezat într-un vas de tip askos, păstrat, la rîndul lui, fragmentar, lipsindu-i, din vechime partea superioară (Fig. 3). Din punct de vedere stratigrafic, locul depozitului se află la jumătatea straturilor eneolitice, la adîncimea de 2,60—2,80 m. Sub acest nivel s-au mai descoperit fragmente ceramice din cultura Precucuteni, după cum, deasupra depozitului s-au aflat fragmente ceramice, chirpic ars şi alte urme materiale din faza Cucuteni AB. De menţionat că locul depozitului se află la extremitatea sudică a secţiunii S—XXVI, la mică distanţă de peşetele abrupt dinspre riul Siret. În acest fel doar o întîmplare a putut salva de la o pierdere irecuperabilă a unui depozit de obiecte din această perioadă, deoarece anual mari bucăţi de pămînt din această zonă se dizlocă şi se prăbuşesc în apa Siretului. Însăşi configuraţia terenului din perioada cercetărilor acestei secţiuni arăta că doar o parte din nivelul epocii bronzului şi cel eneolitic, de aproximativ 2 m lungime, mai existau în această zonă, panta abruptă consemnă lipsa straturilor superioare (Fig. 2 şi 4).

Dăm, în continuare, descrierea pieselor din depozit :

1. — Vasul askos (inv. 20276) confecţionat dintr-o pastă cărămiezie, grosieră, cu multe cioburi pisate în compoziţie, ceea ce îi dă un aspect zgrunţuros la exterior. În interior, de asemenea, cărămiziu, este bine netezit, cunoscîndu-se, în unele locuri, urmele degetelor, care au făcut această netezire. Are o formă neregulată, cu fundul oval, avînd diametrul lung de 18,3 cm şi cel scurt de 15,4 cm. Se păstrează partea inferioară a vasului, cu înălţimea de 12 cm, la unul din capete se păs-

6. — V. Ursachi, *op. cit.* Tulcea, 1980, p. 178—182.

7. — Vezi nota 3

trează o mică parte din toarta, cu secțiune ovală, care pornește din corpul vasului, din zona mai bombată a acestuia (Fig. 5, 6, 7, 8). În apropiere nu s-a mai găsit nici un fragment din vas, ceea ce presupune că acesta era lipsit de partea superioară încă de la data ascunderii de-
pozitului.

2. — Brățară de aramă (inv. 17576), făcută dintr-o bară prelucrată prin ciocănire, de forma rombică în secțiune, avînd capetele ascuțite și suprapuse pe o porțiune de circa $1/3$ din circumferința piesei. Grosimea maximă a barei este de 1,3 cm în zona centrală, iar cea minimă, la capete, de 0,5 cm. Diametrul exterior al piesei este de 9,2 cm, cel interior de 6,6 cm, iar greutatea de 255 g. Piesa păstrează o patină nobile, verde, aproape pe toată suprafața, cu mici porțiuni unde se observă un atac de oxidare, mai ales în zona capetelor ascuțite și suprapuse. Tot aici se observă și unele ciupituri și neregularități de la ciocănire. (Pl. I/2 Fig. 9).

3. — Brățară de aramă (inv. 17577) aproape identică cu cea descrisă mai sus, cu capetele, de asemenea, ascuțite și suprapuse pe $1/3$ din circumferință. Grosimea barei din care a fost executată este aceeași, doar diametrul este ceva mai mic, de 9 cm cel exterior, și 6,2 cm cel interior, cu o greutate de 190 g. Ca și brățara anterioară, păstrează patina nobilă și urme de la prelucrarea prin ciocănire. Capetele deși suprapuse, nu se ating, ci se află la circa 2—3 cm distanță (Pl. I/1, Fig. 10).

4. — Topor de aramă (inv. 17575), de tipul „cu brațele în cruce” avînd un braț mai lung, modelat la capătul exterior în formă rombică, celălalt, mai scurt, sub formă de daltă. Pe fețele laterale este prevăzut cu o nervură în relief, care le separă în două părți egale, ambele brațe fiind trase spre interior. Este prevăzut cu o gaură, pentru introducerea cozii de lemn, de formă ovală, și axul lung de 2,1 cm pe direcția celor două brațe și axul scurt de 1,7 cm. Axul lung este puțin deplasat spre stînga față de axul piesei, de unde și diferența de grosime între pereții piesei în această zonă — de 0,6 cm într-o parte și 0,5 cm în cealaltă. Toporul capătă o lățime mai mare în zona găurii pentru coadă, ca o mică umflătură, care, fără a-i diminua eleganța, îi conferă o rezistență mai mare. Pe direcția axului scurt al găurii pentru coadă, în exterior, este prevăzut cu o nervură în relief, care marchează, pe ambele laturi, dimensiunile maxime ale piesei, la exterior, este de 2,7 cm, iar lățimea în aceeași zonă de 1,4 cm. Lungimea toporului este de 16 cm, din care brațul scurt sub formă de daltă de 4,5 cm, lățimea de 1,5 cm și grosimea de 0,4 cm, iar brațul lung de 11,5 cm, cu lățimea maximă a rombului de 4 cm și grosimea de 0,4 cm, cu corpul hexagonal, format din cele 6 muchii ale piesei, care se păstrează pe toată lungimea lui. A fost confecționat prin turnare, foarte bine șlefuit, în așa fel că nu se cunoaște nici o urmă de la turnare. Gaura pentru coadă este, de asemenea, foarte bine șlefuită. Toporul păstrează patina nobilă, cu mici porțiuni atacate de oxidare, unde culoarea este verde deschis. Nu are urme de folosire (Fig. 11, 12).

5. — Disc de aur (inv. 17574), convex, de formă ovală, cu diametrul lung de 6,3 cm și cel scurt de 5,9 cm, lucrat dintr-o foiță de aur cu grosimea de 0,5 mm prin ciocănire la rece, având o greutate de 17,5 g. Este prevăzut cu două găuri pentru agățat, executate din exterior către interior cu un obiect rotund, fără a mai fi șlefuit marginile acestor găuri în interior. Găurile se află în partea de sus a piesei, echidistant față de axul scurt al ei, la distanța de 1,4 cm una de alta, pe orizontală și la 1,1 cm față de marginea de sus a discului. Mijlocul bombat al piesei este turtit, fie accidental fie de la folosire, având o gaură neregulată, aflată, aproximativ, în centrul piesei, obținută, probabil în procesul efectuării reparației, respectiv îndreptării ei, fără a se realiza, însă, această reparație. La 2 mm spre interior de marginea piesei se află un decor format din 51 perle realizate în tehnica „au repoussé”, dinspre interior spre exterior. Unele din ele au virfurile tocite, devenind astfel găurele, fie de la tocire prin folosire, fie de la baterea mai tare a uneltei ascuțite cu care au realizat acest decor. Distanța dintre două perle este de circa 0,4 cm. Piesa este foarte bine șlefuită și nu se observă urmele de la prelucrarea prin ciocănire (Pl. II/2 ; III/2).

6. — Disc de aur (inv. 17573), convex, de formă ușor ovală, cu diametrul lung de 4,8 cm și cel scurt de 4,6 cm, lucrat dintr-o foiță de aur, puțin mai subțire decât cea de la discul anterior, prin ciocănire. Este prevăzut cu două găuri pentru agățat, dispuse, de asemenea, în partea de sus a piesei, echidistant față de axul scurt la 1,6 cm distanță una de alta și la 0,9 cm de marginea actuală a piesei. Spunem marginea actuală deoarece discul, în forma lui originală era mai mare, de aceeași factură cu cel precedent, dar, fie din cauza uzurii, fie că motivul decorării cu perle „au repoussé” nu a fost amintit, observându-se, pe cea mai mare parte din circumferință, urmele găurilor de la motivul decorativ amintit. Tăierea piesei fiind executată pe axul acestor perle, astfel că marginile actuale ale discului sînt zimțate. Cele două găuri pentru agățat nu sînt identic executate — una este făcută de la exterior către interior, iar cealaltă, invers, marginile rămînînd la amîndouă, neșlefuite. Mijlocul piesei este marcat de o mică adîncitură realizată cu un obiect ascuțit, de la exterior către interior, fără a străpunge piesa. Ca și la prima piesă, atît la exterior, dar mai ales la interior, nu se observă urmele de la prelucrarea prin ciocănire. Greutatea discului este de 9 g (Pl. II/1 ; III/1).

7. — 262 mărgelile inelare, de aramă, de formă cilindrică cu diametrul de 3 mm și lățimea de 1—1,2 mm, confecționate din tuburi de tablă cu grosimea de 0,5 mm. Tuburile, dacă admitem că din ele erau tăiate aceste mărgelile, erau confecționate prin ciocănire dintr-o bucată de tablă, inelară pe o tijă cilindrică avînd marginile nesudate, așa încît mărgelile apar, de asemenea, cu capetele unite, fără a fi sudate. Nu este exclus ca fiecare mărgică să fi fost făcută din bucățele mici de tablă, îndoite pe o tijă, cu capetele unite. Nu știm în ce măsură meșterii de atunci dispuneau de unelte care să taie atît de bine tuburile presupuse a fi existat pentru confecționarea mărgelilor. Cert este

că nici una din mărgelile nu este sudată. Deși sînt făcute din foiță atît de subțire, se păstrează destul de bine. Unele din ele au o culoare mai deschisă, spre verde crud, altele maroniu. Multe din ele nu s-au mai păstrat, este de presupus că cel puțin 30—40 bucăți au fost distruse prin oxidare, așa încît putem presupune că numărul lor era de circa 300 exemplare inițial. Noi nu am luat în calcul fragmentele, care deja au fost descoperite și păstrate în colecțiile noastre. De remarcat lățimea aproape identică la toate exemplarele. Unele din ele sînt deja sudate cîte două, trei sau patru la un loc, sudură făcîndu-se prin oxidare în condițiile zacerii îndelungate în pămînt. Acest lucru confirmă și faptul că au fost depozitate în colier, firul care le ținea nu s-a mai păstrat, chiar dacă el ar fi fost de aramă (Pl. IV/2 ; V/5).

8. — 12 mărgelile de aramă, tubulare, cu diametrul de 4 mm și lungimea de 4—6 mm, confecționate după același procedeu ca la mărgelile cilindrice. Aici se observă mai bine îmbinarea capetelor foiței de tablă. Sudarea, la 3 exemplare, a cîte o mărgică cilindrică explică faptul că făceau parte din același colier (Pl. VI/4 ; V/4).

9. — 15 mărgelile rotunde, confecționate dintr-o pastă negricioasă, sticloasă, cu diametrul de 2—3 mm și prevăzute cu o gaură pentru înșirat pe colier. Gaura are un diametru mai mic de 1 mm ceea ce înseamnă că firul era destul de subțire. Și din aceste mărgelile au fost descoperite fragmente, ceea ce arată că numărul lor, inițial, putea fi mult mai mare (Pl. IV/3 ; V/3).

10. — 190 mărgelile din dinți (canini) de cerb, de dimensiuni variabile, în funcție de vîrsta și mărimea exemplarului de cerb de la care au fost recoltați; de la 1,7 cm lungime cel mai mic, la 3 cm cel mai mare, prevăzute cu o gaură pentru agățat, uneori destul de largă. Unele exemplare sînt prevăzute și cu o a doua gaură, dacă prima era ruptă din cauza folosirii sau în timpul confecționării. Cîteva din aceste mărgelile par a fi confecționate din oase de la alte specii de animale, imitînd forma caninului de cerb. Toate piesele au o culoare verzuie, obținută din contactul milenar cu piesele de aramă. După unele caracteristici privind mărimea și prelucrarea am deosebit următoarele categorii de mărgelile

a — 12 exemplare cu dimensiunile de 1,5—1,6 cm lungime și 0,8—0,9 cm lățime, găurile pentru agățat variază între 0,2—0,5 mm (Pl. VI/2 ; VIII/1).

b — 40 exemplare cu dimensiunile de 1,7—1,9 cm lungime și 1—1,3 cm lățime; găurile pentru agățat sînt ceva mai largi, între 0,5—0,6 mm la aproape toate exemplarele. Grosimea unora din ele este de asemenea, mult mai mare decît la grupa anterioară (Pl. VI/1 ; VII).

c — 36 exemplare cu dimensiunile de 2—2,4 cm lungime și cu lățimea de 1,3—1,4 cm. Majoritatea pieselor din această categorie au găurile pentru agățat foarte largi; de circa 0,6 mm, precum și partea interioară destul de groasă (Pl. IX/1 ; X).

d — 72 mărgelile de dimensiuni mai mari, cuprinse între 2,5—2,7 cm lungime și 1,4 cm lățime. De remarcat că această categorie de măr-

gele au găurile pentru agățat cele mai mici în diametru, în marea lor majoritatea de circa 0,2 mm sau chiar 0,1 mm (Pl. VI/3 ; XI).

e — 11 exemplare, de dimensiuni variabile, care sînt prevăzute cu cîte două găuri pentru agățat, una din ele distrusă, ceea ce a necesitat efectuarea celei de a doua, pentru a putea fi agățate în colier (Pl. IX/2 ; VIII/2).

f — 19 mărgelile din canini de cerb, de dimensiuni mijlocii, care au fost bine șlefuite, unii chiar fațetați. Nu este exclus ca o parte din aceștia să fie făcuți din oase de la alte specii de animale, dar prelucrați în forma caninilor de cerb (Pl. XII ; XIII).

În afară de exemplarele prezentate, în vas au mai fost descoperite fragmente de la cel puțin 20—30 canini de cerb. Presiunea pămîntului sau alte motive au făcut ca o parte din aceste mărgelile să se sfărîme, neputînd-se reconstitui din cauza bucăților prea mici din ei. Cert este că numărul mărgelilor din canini de cerb din colierul depozitat, număra mai bine de 220 exemplare.

11. — 2 mărgelile cilindrice, din marmoră albă, bine șlefuite, cu diametrul de 0,6 cm și lățimea de 0,2 cm. Diametrul găurii pentru agățat este de 0,25 cm, care presupunem că încheia colierul de mărgelile compus din cele 480 piese întregi, sau cele peste 540 exemplare, dacă adăugăm pe cele distruse din cauza condițiilor de zacere în pămînt (Pl. IV/6 ; V/2).

12. — 2 verigi din sîrmă de aramă, cu capetele suprapuse, avînd diametrul de 1,4 cm, iar grosimea sîrmei de 0,15 cm. Presupunem că aceste piese se aflau la capetele firului, care încheia colierul, cu ajutorul cărora, probabil, se încheia la gît această frumoasă și bogată podoabă (Pl. IV/5 ; V/1).

În imediata apropiere a locului în care s-a descoperit depozitul, în capătul opus al locuinței cucuteniene, spre est, s-au descoperit alte trei piese de aramă, care, deși nu fac parte din depozit, au o strînsă legătură cu cel care a ascuns piesele respective. Prezentăm și aceste piese, care, așa cum spunem, pot avea o legătură cu descoperirea noastră.

1. — Disc de aramă (inv. 17580), convex, rotund, cu diametru de 3,2 cm, prevăzut cu două găuri pentru agățat sau cusut, dispuse echi-distant, ceva mai sus de linia diametrului, la 0,2 cm de la marginea piesei. Diametrul găurilor este de 0,2 cm. Marginea piesei este șlefuită, cu excepția unei mici părți, de circa 1 cm, în partea de sus, unde este zimțat, fapt ce ne îngăduie să presupunem că ar fi putut avea, cel puțin în această zonă, un decor „au repoussé”, ca la exemplarul de aur din depozit. În partea opusă zimților, marginea este ușor teșită și șlefuită. Piesa este bine șlefuită, necunoscîndu-se urmele unei prelucrări prin ciocănire, dar nici urmele turnării, tehnici posibile pentru confecționarea lor. Tabla de aramă din care este confecționat are o grosime de circa 0,05 cm (Pl. XIV/2 ; XV/1).

2. — Disc de aramă (inv. 17579), convex, mai puțin bombat decît precedentul, rotund, cu diametrul de 2,9 cm, făcut dintr-o foiță de

tablă groasă de circa 0,05 cm. Marginile piesei prezintă pe unele porțiuni neregularități, probabil de la tăiere, în rest este bine șlefuită și nu se cunosc urme de la prelucrare. Nu este prevăzut cu găuri pentru prindere, în schimb, aproximativ în centrul concav al piesei, este prinsă, prin sudură, o urechiușă, de asemenea, din aramă. Gaura urechiușei este de aproximativ 0,1 cm, în timp ce urechiușa are 0,15 cm grosime. În acest fel piesa, spre deosebire de celelalte, devine un nasture, cu o folosire, evident, alta decât discurile convexe amintite mai sus (Pl. XIV/2; XV/1).

3. — Disc de aramă (inv. 17578), ușor convex, de formă ovală, cu diametrul mare de 5,3 cm și cel mic de 4,6 cm, confecționat dintr-o foiță de tablă de circa 0,1 cm grosime. Marginile piesei sînt bine șlefuite, cu excepția unei mici porțiuni; de circa 2,2 cm în partea de sus și de jos, unde este ușor neregulat, probabil de la tăierea foiței de tablă și unde șlefuirea nu s-a mai făcut cu atita grijă ca în restul marginii. Pe diametrul maxim, echidistant, de circa 0,2 cm de margine se află două găuri pentru agățat cu diametrul de 0,2 cm. Convexitatea piesei nu este atât de pronunțată, iar pe mijlocul concav, pe o porțiune de circa 1 cm se află un metal topit, care ar fi putut servi la lipirea unei urechiușe, ca la exemplarul precedent, la care s-a renunțat, făcîndu-se, în acest fel cele două găuri de agățat sau cusut. Metalul topit, neșlefuit, a rămas, însă, în zona amintită. Nici această piesă nu are urme de ciocănire sau turnare. (Pl. XIV/3 ; XV/3).

Toate cele trei piese de aramă sînt destul de bine păstrate, avînd o patină nobilă pe cea mai mare parte a suprafețelor, cu excepția unor mici zone unde atacul prin oxidare este vizibil, mai ales prin culoarea verzuie deschis

Din prezentarea făcută reiese, destul de clar, că avem de a face cu un depozit de obiecte de podobă, care a aparținut unui personaj important din așezarea Cucuteni de la Brad. Acest număr destul de mare de obiecte ale depozitului, au fost ingenios așezate în vasul în care au fost găsite. Astfel, jos, pe mijlocul vasului, era așezat, mai întii, discul convex, mare din aur, cu convexitatea în jos, peste care erau așezate mărgelele de aramă, marmură și canini de cerb, toate făcînd parte dintr-un colier al cărui fir de legătură nu a lăsat nici o urmă; peste acestea s-a așezat toporul de aramă, care avea o poziție ceva mai laterală, peste care se aflau cele două brățări de aramă. Între ele, datorită numărului mare de piese, se mai aflau încă, pînă sus, mărgelele colierului, mai ales cele din canin de cerb, peste care, în partea de sus, pe mijlocul ultimei brățări, se afla discul de aur mic, așezat cu convexitatea în sus. Aceasta dovedește grija posesorului de a le ascunde sau eventual, de a le păstra, fie în condițiile unei părăsiri forțate a așezării, în care caz, întoarcerea nu a mai avut loc, fie în condițiile în care păstrarea obișnuită în acest fel, a fost surprinsă de un atac, care nu a mai dat posibilitatea posesorului să ajungă în așezare pentru a le salva, rămînînd astfel, necunoscute noilor veniți. Noile locuințe ale nivelului AB a culturii Cucuteni, care au suprapus nivelul

depozitului, nu au mai atins zona această. În orice caz, atît locul în care se aflau piesele cît și descoperirile din imediata apropiere, înlătură posibilitatea ca ele să reprezinte un inventar funerar. Pe toată suprafața cercetată pînă în prezent, care însumează mai bine de 50 % din așezarea cucuteniană, nu s-a surprins nici un mormînt, care să dateze din această perioadă. Primele morminte de pe acest platou aparțin perioadei de tranziție de la eneolitic la epoca bronzului, dar și acestea se află către marginea de NE a platoului, adică la circa 50—60 m de zona descoperirii depozitului nostru.

Valoarea deosebită a acestui depozit constă în faptul că multe din piesele componente reprezintă adevărate noutăți, unicate sau rarități pentru o întinsă zonă din sud-estul Europei. Analiza succintă a caracteristicilor acestor obiecte de podoaabă, în contextul descoperirilor din aria culturii Cucuteni sau a zonelor învecinate, din această perioadă, ne îngăduie să vedem locul pe care îl ocupă descoperirea de față și valoarea științifică a pieselor componente, mai ales că avem de a face cu o descoperire făcută în cadrul unor săpături sistematice, cînd observațiile stratigrafice aduc elemente mai sigure de datare.

În acest context este necesar să încercăm stabilirea unor legături cu descoperirile similare din alte zone, în vederea datării și lămuririi unor aspecte privitoare la împrejurările în care s-a făcut depozitarea, precum și alte probleme legate de viața materială și spirituală a populațiilor, care au locuit pe aceste meleaguri în perioada eneolitică.

Vasul askos, deși frecvent în culturile neoneolitice din zona sud-est europeană, este destul de rar în aria culturii Cucuteni-Tripolie, unde se cunosc doar cîteva eșecute, de tipul simplu al formei înalte, cu sau fără picioare, prevăzute cu o toartă⁸. Cele mai apropiate analogii ale vasului de la Brad se găsesc, totuși, în spațiul carpato-dunărean, în culturile Vinca-Turdaș, Gumelnița. Astfel askosul de la Turdaș⁹, din cultura Vinca-Turdaș, deși asemănător cu exemplarul nostru, se deosebește de acesta, mai ales, prin prezența picioarelor, a decorului și lipsa torților. Un exemplar mai apropiat ca formă, fără piciorușe, este cel descoperit la Kalino, din cultura Gumelnița A2 (Karanovo VI) din Tracia¹⁰. Tot acestei culturi îi aparțin și multe alte exemplare.

8. — A. Nițu, *Reprezentările zoomorfe plastice pe ceramica neo-eneolitică carpato-dunăreană*, *Arheologia Moldovei*, VII, 1972, p. 21; M. Petrescu-Dîmbovița, *Săpăturile arheologice de la Foltești*, SCIV, II, 1951, p. 256, fig. 3/3; idem, *Cetățuia de la Stoicani, Materiale*, I, 1953, p. 70, fig. 30/2, 40/1; S. N. Bibikov, *Rannetripolskoe poselenie Luka-Vrublevetkaia na Dnestre*, M.I.A., 38, Moscova-Leningrad, 1953, p. 140, fig. 40; Un exemplar de askos s-a descoperit și în tellul cucutenian de la Poduri-Moinești, jud. Bacău — informație Gh. Dumitroaia.

9. M. Roska, *Die Sammlung Zsófia von Torna*, Cluj, 1941, pl. CIV./5.

10. G. Georgiev, *Kulturgruppen der Jungstein- und der Kupferzeit in der Ebene von Thrazien (Südbulgarien)*, în *L'Europe à la fin de l'âge de la pierre*, Praga, 1961, pl. XXVI/8a-b.

ca de pildă cele de la Ciolănești ¹¹, Karanovo VI ¹², Căscioarele ¹³, Ver-bicioara și Brăilița ¹⁴.

Tipul acesta de askos apare în aria eneolitică carpato-balcanică, prin cele două forme — scundă și înaltă — din zona egeeană, unde își fac prezența încă din epoca neolitică. Astfel, askosul simplu de la Nea-Nikomedia (Macedonia), Larissa (Tesalia), Hacilar VI (Anatolia) din Asia Mică și Tell Arpacie și Susa din Mesopotamia și Elam, care apare din epoca neolitică, are cele mai strânse corespondențe tipologice cu exemplarele din aria culturii Gumelnița și) cele mai apropiate cu exemplarul de la Brad ¹⁵.

Lăsînd la o parte un mare număr de vase prezentate în culturile eneolitice ale zonei carpato-danubiene, care au forma de animal sau cu atribute de animal, credem că cele prezentate sînt edificatoare în a ne permite constatarea că askosul de la Brad, are cele mai apropiate analogii cu exemplarele deja amintite și face parte din aria culturii Gumelnița A2 — Karanovo VI, ca un produs ajuns aici prin schimburile comerciale existente în această perioadă între populațiile gumelnițene și cucuteniene, fapt demonstrat, de altfel și de alte piese, prezentate în inventarul așezărilor din această vreme, care demonstrează existența acestor legături de schimb.

Cu toate că forma, ca atare, nu lipsește din aria culturii Tripolie-Cucuteni, compoziția pastei și tipul de askos folosit la Brad pentru depozitarea obiectelor de podoabă, amintește de numeroasele exemplare balcano-dunărene, care aparțin culturii Gumelnița A2.

Cele mai apropiate analogii ale celor două brățări de aramă, le aflăm, de asemenea, în aria culturilor eneolitice din sud-estul Europei, și în special, în culturile Ariușd, Tripolie-Cucuteni, Vinca-Turdaș-Petrești, Tisza-Polgar, Bodrogkeresztur și Gumelnița-Karanovo VI. Astfel, se cunosc brățări plurispiralice în cîteva morminte de la Brzesc-Kujawski și Jordansmühl din Polonia, unele cu decor, care aparțin unei perioade corespunzătoare culturii Tisa-Cucuteni A. Deosebirea dintre acestea constau în faptul că nu au forma rombică în secțiune, ca cele de la Brad, sînt plate, unele au decor incizat și au două sau mai multe spirale ¹⁶. Tot plurispiralice sînt și cele trei brățări de la Ariușd, descoperite în depozit ¹⁷, care se deosebesc, de asemenea, prin numărul spiralelor și secțiunea cilindrică sau rectangulară, precum și celelalte

11. A. Nițu, *op. cit.*, A.M. VII, p. 21, fig. 8/3.

12. G. Georgiev, *op. cit.*, Praga, 1961, p. 80, pl. XXIII/4.

13. Gh. Ștefan, *Les fouilles de Căscioarele, Dacia, II*, 1925, p. 162, fig. 22/4, 24/39.

14. D. Berciu, *Contribuții la problemele neoliticului în România în lumina noilor cercetări*, București, 1961, p. 98 și urm., fig. 15/1-2; N. Hertuche, I. T. Dragomir, *Șantierul de la Brăilița, Materiale, III*, 1957, pp. 133-134, fig. 4/1, 2.

15. A. Nițu, *op. cit.*, A.M. VII, p. 25-26, fig. 32/5, 6, 8, 35, 1, 2; 36/1-3.

16. K. Jaszewski, *Cmantarzynska Kultury ceramiki Wstegowej i związne Z nimi ślady osadnictwa w Brzesciu Kujowskim*, în *Wiadom. Archeol.*, Varșovia, 1938, t. XV, pl. ZVI/3; XIX/4; XXI/4; XXXIX/2, 7, 8, 12.

17. F. László, *Dolgozatok, Cluj*, 1941, t. II, p. 258, fig. 93 și 94.

două piese din sîrmă groasă de aramă, mai mari, descoperite tot la Ariuşd¹⁸. Alte cîteva brătări, cum ar fi cea de la Cața, jud. Braşov și Turdaş, din cultura Petreşti¹⁹, care sînt deosebite, cu secțiunea triunghiulară sau rectangulară, dar cu elemente comune, care le apropie ca tip. Brătări cu secțiunea rotundă, dreptunghiulară sau în forma literei D au fost descoperite și într-un mormînt din Nalciscovo mogila²⁰. Tot în această categorie intră și brătările plurispiralice din depozitul de la Cărbuna²¹. În aria culturii Cucuteni, se cunosc, de asemenea, mai multe brătări de aramă, în mare majoritate plurispiralice sau deschise și cu secțiunea rotundă, plată sau în forma literei D, printre care se remarcă cele de la Ruginoasa²², care aparțin fazei A a culturii Cucuteni, ca dealtfel și cele două exemplare de la Izvoare²³, precum și piesele din depozitul de la Hăbășești²⁴. Două brătări deschise la capete s-au descoperit și în săpăturile de la Cucuteni²⁵.

Singura piesă aproape identică cu cele de la Brad, este cea descoperită la Poduri-Moinești, jud. Bacău, provenită din săpăturile recente efectuate într-un tell cucutenian²⁶. Este vorba de un capăt ascuțit al unei brătări, cu secțiunea rombică, a cărei datare, din păcate, nu poate fi precizată, din cauza condițiilor de descoperire. Piesa, curățată în laboratorul Muzeului din Piatra Neamț, are elemente vizibile privind modul de prelucrare fiind ușor de observat repetatele lovituri, care au pliat, prin ciocănire, de mai multe ori, placa, bara sau lingoul de aramă din care s-a confecționat brătara, pînă să se formeze bara rombică. După cît se pare, totuși, fragmentul de brătără ar aparține, de asemenea, unei faze a culturii Cucuteni A sau AB. Pentru zona culturii Gumelnița — Karanovo VI, cele mai bune analogii pentru piesele în discuție sînt cele de aur din necropola de la Varna. După cum se știe aici au fost descoperite 12 brătări din aur, avînd secțiunea triunghiulară, în forma literei D, sau cu corpul bombat, toate închise, unele biși trispiralice²⁷. Autorul cercetărilor de aici sincronizează necropola

18. H. Schoeller, *Die stein und Kupferzeit Siebanburgens*, p. 61, fig. 41. 43.

19. K. Horedt, *Die Altasten Neolithischen Kupferjunde Rumäniens*, *Jahreschrift für mitteldeutsche Vorgeschichte*, Band 60, Berlin, 1976, p. 178, fig. 2 a și b.

20. B. M. Masson, N. I. Merpert, *Arheologia SSSR, Eneoliticul în URSS*, Moscova, 1982, p. 163, pl. I.I-1/24-29; p. 169. I.I-1/42-43.

21. G. P. Sergheev, *Rannetripolskii klad i S. Karbuna*, in *Sovetskaia Arheologia*, II, 1963, p. 139, fig. 4/1. 2; fig. 3,4.

22. H. Dumitrescu, *La station préhistorique de Ruginoasa, Dacia*, t. III-IV, p. 56-87, fig. 4, 12. 13.

23. R. Vulpe, *op. cit.*, București, 1957, p. 262, fig. 273/3. 4.

24. Vl. Dumitrescu, *op. cit.*, București, 1954, p. 436, fig. 41/2, 3; p. 437, pl. CXXIV/2, 3 p. 439.

25. H. Schmidt, *Cucuteni*, p. 62, pl. 30, 13, 15, 16.

26. Informație dată de Dan Monah, căruia îi mulțumim și pentru ajutorul dat în publicarea acestui articol.

27. I. Ivanov, *Die Schätze der Warnaeer chalkolithischen Necropole*, Sofia, 1978, p. 78, fig. 5; 79, fig. 13; 88, pl. 5; 91, pl. 8; 96, pl. 13; 101, pl. 18.

cu cele vecine — Kodjadermen — Russe — Karanovo VI — Gumelnița²⁸. Cultura Gumelnița, la nordul Dunării, nu cunoaște în inventarul așezărilor, brățări de acest fel, cu toate că piesele de aramă sint destul de frecvente²⁹. Doar două piese, din depozitul de la Hirșova³⁰, pot fi considerate brățări, care au capetele apropiate și cu secțiunea rotundă.

După cum se poate bine observa, aproape toate analogiile, circumscriu o zonă destul de întinsă, în care brățările de aramă, cele mai numeroase, aparțin culturilor eneolitice nord dunărene, iar cele de aur, în cuprinsul culturii Gumelnița — Karanovo VI. Cu toate analogiile semnalate, brățările de la Brad, atât prin formă cât și prin greutate se constituie în unicăte ale culturilor eneolitice din sud-estul Europei, putînd aparține unui tip aparte, tipul Brad.

Toporul de aramă face parte din marea grupă a topoarelor cu gaura de înmănușare transversală, de tipul „cu brațele în cruce”³¹ și prezintă unele analogii cu cîteva exemplare descoperite în Bulgaria, ca de pildă toporul din mormîntul nr. 4 de la Varna³². O piesă asemănătoare a fost descoperită și în țara noastră, la Fistici-Vaslui³³. Acest tip de topor își are originea în tipul Vidra, varianta B, după H. Todorova, cu evoluție în tipul Devnja și Devnja-Varna³⁴. Tipul Varna reprezintă o dezvoltare ulterioară a tipului Coka-Varna³⁵ și totodată o succesiune cronologică.

Nici unul din exemplarele descoperite în Bulgaria sau în țara noastră nu este absolut identic cu toporul de la Brad. El se deosebește de toate celelalte, în primul rînd, prin secțiunea hexagonală a corpului și partea rombică a tăișului, la care se adaugă acea nervură longitudinală, precum și nervura transversală pe axul mic al găurii pentru coadă. Chiar exemplarul de la Varna, prin caracteristicile lui, a

28. Idem, *Les fouilles archéologiques de la nécropole chalcolithique à Varna (1972—1975)* în *Studia Praehistorica*, 1-2, Sofia, 1978, p. 25.

29. E. Comșa, *Ungle date privind începuturile folosirii aramei în neoliticul României*, în *Memoriam Constantini Dalcoviciu*, Cluj, 1974, p. 73-84; idem, *Quelques données sur les sigurilles de cuivre decouvertes dans l'oire de la civilisation de Gumelnița, în Dacia*, N. S. IX, 1965, p. 361-371; E. Comșa și Barbu Ionescu, *Depozitul de obiecte de aramă descoperit în așezarea Gumelnița*, SCIVA, 30, 1, 1979, p. 79-85, Al. Vulpe, *Începuturile metalurgiei aramei în spațiul carpațo-dunărean*, SCIV, 24, 2, 1973, p. 217-237, idem, *Zu den Anfängen der Kupfer- und Bronze metalurgie in Rumänien*, în *Les débuts de la métallurgie — Nise*, 19 septembrie 1976 — Colloque XXIII, p. 134-156.

30. Doina Galbenu, *Așezarea neolitică de la Hirșova*, SCIV, XIII, 2, 1962 p. 285-306.

31. Al. Vulpe, *op. cit.*, 1973, p. 226 și urmă.; idem, *op. cit.*, Nice 1976, p. 139-150.

32. I. Ivanov, *op. cit.*, *Studia Praehistorica*, p. 21, fig. 13; idem, *Die...* Sofia 1978, p. 79, fig. 32; 112, fig. 32.

33. Ghenuță Coman, *Un topor de cupru descoperit la Fistici (jud. Vaslui)*, SCIV A, 32, 1, 1981, p. 151, 1/2, fig. 1/1.

34. H. Todorova, *Die Kupferzeitliche Arte und Beile in Bulgarian*, P.B.F. IX, 14, München, 1981, p. 41, tabel 8/120, 121; 9/144, 145; 10/146, 148.

35. Idem, p. 39.

fost considerat de descoperitor, ca o piesă necunoscută ca tip, ceea ce îi conferă o oarecare unicitate, ca de altfel și a celorlalte două — Fisticți și Brad, care, fiecare în parte, are un element deosebit. Toate cele trei topoare însă, au un braț terminat în formă de romb, numai că cel de la Varna acesta este brațul scurt, pe când la celelalte două, reprezintă brațul lung. Nici unul din cele trei topoare nu are cel de al doilea braț identic; cel de la Varna este lung și ascuțit, cel de la Fisticți este oval-folosit drept ciocan, iar cel de la Brad este sub formă de daltă. În acest fel, deși pot constitui un tip aparte de tipul Varna, ele reprezintă variante ale acestuia, arătând și direcția de răspândire a acestui tip de topor. Indiferent dacă încadrăm toporul de la Brad în tipul Varna sau Fisticți, el reprezintă o variantă în evoluția tipurilor deja existente pentru eneoliticul carpațo-balcanic, din care nu trebuie să excludem evoluția deja amintită a tipului Varna. Să notăm, deci, direcția răspândirii obiectelor de aramă din această perioadă. Cum, însă se consideră că o metalurgie a aramei exista și în zona culturii Cucuteni³⁶, nu este exclus ca piesa noastră să aparțină unui atelier local, iar forma să reprezinte tocmai evoluția de care aminteam mai sus, sau poate una mai directă, din tipul Vidra²⁷, care s-a dezvoltat paralel cu evoluția tipului Varna. În acest context notăm și faptul că toporul, din punct de vedere cronologic și tipologic, este anterior tipului Jászladány, prezent la Brad, printr-un topor de aramă descoperit într-o locuință Cucuteni AB și consemnat, prin caracteristicile sale, ca o variantă a tipului de bază, numită varianta Bradu³⁸. Acest punct de vedere este susținut și de poziția stratigrafică a depozitului de la Brad, din care face parte toporul în discuție.

În concluzie putem spune că toporul din depozitul de la Brad este o variantă a tipului Varna, care din punct de vedere cronologic se află înaintea topoarelor de tip Jászladány — varianta Bradu și posterior tipului Vidra, fiind contemporan cu tipul Ariușd, ceea ce corespunde perioadei sfârșitului fazei Cucuteni A. Varianta Brad a tipului Varna, deși nu face serie poate constitui un element deosebit de important în stabilirea unor date cronologic mai strânse a eneoliticului nostru. Existența tipului Varna într-o zonă relativ restrânsă, în aria culturii Cucuteni, are o însemnătate deosebită în aprecierea legăturilor de schimb dintre aceste culturi eneolitice, care poate fi observată și la alte tipuri de obiecte, ca de pildă ceramica, obiecte de podoabă, etc, deja semnalate, atât în depozite cât și în așezări³⁹. În acest fel varianta Brad a tipului Varna și cea tipului Jászladány constituie două elemente de sprijin în evoluția tipului de topor cu brațe în cruce din aria culturii Cucuteni. Prezența variantelor Fisticți și Brad a tipului Varna, la sfârșitul

36. Al. Vulpe, *op. cit.*, SCIV, 24, 2, 1973, p. 228.

37. În acest sens vezi discuția la Al. Vulpe, *op. cit.*, SCIV, 24, 2, 1973, p. 226, privitoare la cronologia topoarelor de tip Ariușd.

38. Al. Vulpe, *Dia Árte und Beile in Rumänian, II, München*, 1975, p. 17, 42; idem, SCIV, 15, 1964, p. 356, fig. 1; idem, SCIV, 24, 2, 1973, p. 227.

39. În acest sens vezi, de pildă apartenența unor piese din depozitul de la Cărbuna, cf. G. P. Serghiev, *op. cit.*, p. 151.

fazei A a culturii Cucuteni și lipsa acestui tip de topoare în Cîmpia Dunării, poate veni în sprijinul afirmației privind pătrunderea purtătorilor culturii Cernavodă I la Dunărea de Jos, în această perioadă⁴⁰ și prin aceasta, ruperea legăturilor dintre populațiile cucuteniene și cele sudice-gumelnițene, fapt ce a dus la apariția, în această zonă, a topoarelor de tip Jászladány. Rămîne de văzută dacă această ruptură este vizibilă și la alte obiecte a căror proveniență sudică nu poate fi pusă la îndoială, pentru fazele AB și B ale culturii Cucuteni.

După cum s-a putut observa, din descrierea făcută, toporul de la Brad nu are urme de folosire. Situația nu este singulară, majoritatea acestor topoare nu au fost folosite după destinația lor aparentă ci aveau o semnificație de valoare sau de paradă. Așa de pildă, cele două topoare din depozitul de la Cărbuna aveau doar mici deformări și creștături ale muchiei și părții plane provenite de la unele lovituri, care nu vizau tăierea lemnului sau executarea unor munci specifice — arama, fiind, din punct de vedere fizico-tehnic, mai moale decît piatra⁴¹. Aceeași situație și la piesele de la Fistici sau Varna, precum și a majorității topoarelor cu brațele în cruce din aria culturii Cucuteni-Tripolie.

În legătură cu semnificația acestui tip de topoare, prezente mai ales în depozite, dar și din așezări ne raliem păreri lui Alex. Vulpe, care le consideră atît obiecte de valoare cît și ca piese din depuneri votive sau de paradă⁴². Topoarele de la Cărbuna, atît cele din aramă cît și cele din marmoră, care, de asemenea, nu avea urme de folosire, au fost considerate ca obiecte de paradă sau simbol al puterii șefului gîinții⁴³. Tot aceeași semnificație a avut-o și piesa de la Brad.

Analogiile cele mai apropiate pentru discurile de aur descoperite la Brad le găsim în culturile eneolitice din zona carpato-balcanică. Pentru o analiză mai cuprinzătoare este necesar să includem în discuție și discurile de aramă sau de ceramică, care prezintă multe elemente comune. Cele mai importante elemente ale acestor piese îl reprezintă forma și decorul. H. Dumitrescu clasifică pandantivele de aur în două mari grupe — pandantive inelare și pandantive în formă de disc străpuns de o gaură circulară, fiecare din ele cu mai multe variante⁴⁴. Întrucît pe noi nu ne interesează, în discuția de față, primul tip de pandantive, vom analiza pe cele din a doua categorie, care, la rîndul lor se prezintă sub diferite variante. Dintre acestea ne vom opri la varianta pandantivului cu disc plin, cea mai apropiată ca formă de cele de la Brad. Primul pandantiv pe care îl luăm în discuție și care are multe elemente comune cu cele de la Brad, îl reprezintă exemplarul de la

40. P. Roman, *Strukturänderungen des Endäneolithikums im Donau-Karpaten-Raum, Dacia, N.S., XV, 1971, p. 128 și urm.*; Al. Vulpe, *op. cit., SCIV, 24, 2, 1973, p. 229-232.*

41. G. P. Sergheev, *op. cit., p. 138*

42. Al. Vulpe, *op. cit., SCIV, 24, 2, 1973, p. 233.*

43. G. P. Sergheev, *op. cit., p. 150.*

44. H. Dumitrescu, *Connections between the Cucuteni-Tripolie cultural complex and the neighbouring eneolithic cultures in light of the utilization of golden pendants, Dacia, N.S., V 1961, p. 69-93.*

Hotvan-Ujtelep⁴⁵. Acest pandantiv este asemănător cu tipul de bază Tisza-Szöllös, doar că are tendința de a se reduce la un cerc, aceasta reprezentînd fie o etapă în evoluția tipului, fie o tendință locală bazată pe tipuri mai vechi existînd în zonă. Oricum el este intermediar între tipul Tisza-Szöllös și cele cu trei proeminențe, reprezentînd transpunerea în aur a tipului cicladic și tipului de idol „en violon“⁴⁶. În partea de sus pandantivul este decorat cu un șir de perle „au repoussé“. Tot aici are și 4 găuri pentru agățat. Suprafața discului este decorată cu trei proeminențe, dispuse două în partea de sus și una în centru, care ar reprezenta elemente antropomorfe.

Cele 5 pandantive de aur în formă de disc⁴⁷ plin descoperite la Tibave⁴⁷, care reprezintă o a treia variantă a tipului de bază, executate, însă, destul de rudimentar, constituie o analogie destul de apropiată cu cele de la Brad. Unele din ele au fost descoperite în morminte, alături de brățări și topoare cu brațele în cruce din aramă. Rămînînd la pandantivele de aur cu disc plin, trebuie să amintim exemplarele din cultura Gumelnița, ca de pildă cel de la Russe, care are pe margine două găurele pentru prins⁴⁸, precum și cele din necropola de la Varna, simple fără găuri, cu patru găuri și cu decor „au repoussé“, toate convexe⁴⁹. Nici unul din aceste pandantive nu este identic cu cele descoperite la Brad. Trebuie să menționăm, totuși, că aproape toate pandantivele din aur au cel puțin două elemente comune și anume: găurile pentru agățat sau prins și motivele decorative realizate în tehnica „au repoussé“. În acest fel notăm prezența găurilor pentru agățat, dispuse în partea de sus a pandantivului sau cele pentru prins, către marginile piesei — orizontal, cîte două sau cîte patru la toate pandantivele prezentate mai sus. Motivele „au repoussé“ sînt prezentate doar pe exemplarele de la Hotvan-Ujtelep, Brad, și unele din necropola de la Varna. Celelalte nu prezintă decor. În acest context, nu lipsit de importanță este și faptul că celelalte variante ale tipului Tisza-Szöllös, precum și cele din tipul inelat sînt, în general, decorate în aceeași tehnică și prezintă aceleași elemente pentru agățat. Ambele tipuri, după cum dovedește H. Dumitrescu, sînt contemporane⁵⁰. Simplitatea celor din cultura Gumelnița și vechimea lor mai mare, dovedește că sînt precursorii celor găsite în Transilvania și Ungaria.

Analogii mai apropiate și uneori chiar identice cu piesele de la Brad le găsim în pandantivele de cupru descoperite în depozite sau așezări. Așa, de pildă, discuri de aramă, cu decor „au repoussé“ au fost

45. Patay Pál, *Rézköri aranyleletek (Kupferzeitliche Goldfunde)*, în AS, 85, I, 1958, pl. ZV/11.

46. H. Dumitrescu, *op. cit.*, Dacia, 1961, p. 77.

47. K. Andel, *Pohresbisko z doby medsnej v Tibave na vychodnom Slovensku*, în *Slovenska Archeológia*, VI, 1, 1958, p. 38-46, fig. 5.

48. H. Dumitrescu, *op. cit.*, Dacia, 1961, p. 81.

49. I. Ivanov, *op. cit.*, *Die...*, Sofia, 1978, p. 76, fig. 10; 93, pl. 10; 77, fig. 25; 99, fig. 16; 105, pl. 25; 78, fig. 6; 89, pl. 6; 100, pl. 17; 102, pl. 19; 103, pl. 20; 114, pl. 36.

50 — H. Dumitrescu, *op. cit.*, Dacia, 1961, p. 82.

descoperite în Polonia, la Brzesc-Kujawski și Jordansmühl⁵¹. Ele sînt de tipul cu discul plin și cu trei proeminențe, dispuse echidistant în triunghi, avînd pe margine șiruri de perle „au repoussé” și cite patru găuri de agățat. În Ungaria o serie de pandantive de tipul cu discul plin, decorate cu trei proeminențe și șiruri de perle „au repoussé”, au fost descoperite în morminte. O parte din aceste discuri nu au găuri pentru agățat sau prins și nici nu sînt decorate cu șiruri de perle „au repoussé”⁵². Ceea ce le apropie de exemplarele noastre este forma de disc plin.

În depozitul de la Cărbuna s-au descoperit și două pandantive din aramă, ovale, decorate cu motive „au repoussé”. Una din ele, cea mai bine păstrată, pe care autorul o prezintă ca o piesă reprezentînd ceva antropomorf, cu două orificii simbolice pentru prins, o consideră ca o piesă de cult, personificînd soarele⁵³. Cea de a doua piesă, este un disc de aramă, aproape rotund, cu diametrul de 9 cm, cu patru găuri, din care una pe mijloc, decorat în X cu două rînduri paralele de perle „au repoussé”⁵⁴. Deși nu sînt identice, au multe elemente comune cu cele de la Brad.

Cele mai bune analogii pentru piesele de la Brad le găsim însă, în cultura Cucuteni și anume la discul conic cu decor „au repoussé” din depozitul de la Hăbășești⁵⁵. Cu excepția șirului de perle executate deasupra celor două găuri, toate celelalte elemente sînt identice cu cele ale pieselor de la Brad.

Pornind de la aspectul formal al discurilor de aur și cupru și motivele decorative, nu putem trece cu vederea existența unor similitudini cu piesele de lut ars descoperite în așezări și asociate cu idoli antropomorfi, decorați, de asemenea, cu motive „au repoussé”. Discurile de lut descoperite într-o arie largă a culturilor eneolitice⁵⁶, dar mai ales în zona culturii Cucuteni, ca de pildă la Tirpești⁵⁷, Hăbășești⁵⁸, Drăgușeni⁵⁹ etc. sînt aproape identice cu piesele de la Brad și Hăbășești, ceea ce poate contribui la analiza apariției și evoluției tipului de pandantiv metalic (deși, așa cum se consideră, în general, piesele de lut imită pe cele metalice) în această zonă și nu numai aici⁶⁰. În acest fel putem admite că aceste pandantive erau lucrate în așezările culturii Cucuteni sau Tripolie, după modele de lut existente încă din perioada neoliticului mijlociu (sau începutul eneoliticului), chiar dacă metalul, indiferent sub ce formă, era adus din alte zone. Numai

51 — K. Jazdzewski, *op. cit.* Varșovia, 1938, pl. XXV/3 ; XXXIX/13.

52 — P. Pál, *op. cit.* 1958, pl. XVII/5, 6 ; XIX/1—3.

53 — G. P. Sergheev, *op. cit.*, p. 143, fig. 11/2.

54 — Idem, p. 145, fig. 11/1.

55 — Vl. Dumitrescu, *Hăbășești*, fig. 41/1 ; pl. CXXIV/1.

56 — H. Dumitrescu, *op. cit.*, *Dacia*, 1961, p. 82.

57 — Silvia Marinescu-Bîlcu, *Tirpești, From prehistory to history in eastern Romania, Bar International Series 107*, 1981, p. 70, fig. 198/17—20.

58 — Vl. Dumitrescu, *Hăbășești*, fig. 45.

59 — A. Crișmaru, *Drăgușeni, contribuții la o monografie arheologică*, 1977, fig. 44/1—4.

60 — Vezi nota 56.

așa ne putem explica specificul local al acestor pandantive, în condițiile existenței unui număr relativ mare de piese, care au elemente, privind forma și decorul, deosebite de acestea. Prezența celor trei sau eventual patru exemplare, dacă avem în vedere și cel de al doilea de la Hăbășești, care nu s-a păstrat decât fragmentar, în depozite, lasă posibilitatea să se considere că ele puteau veni din altă parte, deși nicăieri nu se găsesc piese identice. Legăturile pe care le stabilește H. Dumitrescu între pandativele de aur descoperite în Moldova și Transilvania și idolii „en violon“, care vin din Anatolia, prin regiunea est-mediteraneană și Balcani în cultura Gumelnița și apoi în Moldova este sugestivă în a explica prezența unor produse venite prin schimb din regiunile sudice⁶¹. Cum nici un pandativ de acest fel, din aur sau aramă, nu a fost descoperit în zona culturii Gumelnița — Karanovo VI, sau chiar mai înainte, rămânem la ipoteza că aceste piese erau lucrate în așezări ale culturii Cucuteni. O analiză a aurului din care sînt făcute ar putea indica, poate, proveniența metalului și odată cu aceasta eventualele legături cu zona respectivă. În acest context trebuie să avem în vedere și faptul că depozitul din care fac parte, conține și alte piese, care pot avea, de asemenea, o proveniență sudică sau locală.

Important este faptul că toate piesele din aur sau aramă de acest fel au o datare apropiată, ceea ce ne ajută în a stabili cu mai mare precizie, apartenența culturală și limitele cronologice ale pieselor de la Brad, la care se adaugă faptul că poziția stratigrafică a depozitului a fost surprinsă în cadrul unor săpături sistematice, care au oferit cele mai sigure indicii. În acest fel putem spune cu siguranță că pandativele de la Brad aparțin ultimei faze ale culturii Cucuteni A, ca de altfel și cele de la Hăbășești.

Ce semnificație au avut asemenea discuri? După cum remarca H. Dumitrescu, toate pandativele de aur, care aparțin celor două mari tipuri — inelat și de disc, reprezintă un idol feminin (întregul cap) de tipul idolilor de lut „en violon“, tip cicladic și troian și sînt puse în legătură cu cultul fecundității și fertilității⁶². Piesele de la Brad, ca de altfel și celelalte de tip cu discul plin, ar reprezenta forma cea mai simplificată a acestui tip de idol, care puteau să fie folosite atât ca obiecte magice-apotropaice cît și ca abiecte de podoabă. Este sigur că, cel puțin exemplarele mai mari, ca de pildă cele de la Brad și Hăbășești, puteau să fie folosite numai în circumstanțe speciale, ceremonii de cult etc.

Mărgelele de aramă nu pun probleme deosebite privind cronologia și nici nu ne pot ajuta prea mult la datarea depozitului. După cum este bine cunoscut, asemenea piese apar încă de la începutul prelucrării cuprului. Analogiile cu piesele de la Brad sînt numeroase, noi rezumîndu-ne a aminti doar cîteva din Polonia⁶³, descoperite în mor-

61 — H. Dumitrescu, *op. cit.*, *Dacia*, 1961, p. 84—86.

62 — *Idem*, p. 87.

63 — K. Jazdzewski, *op. cit.*, *Varșovia*, 1938, pl. VI/4; XVI/3; XVIII/2; XVIII/2; XX/4, 7; XXI/1, 7; XXIII/3; XL/4—9.

minte, în Ungaria⁶⁴, URSS inclusiv în depozitul de la Cărbuna⁶⁵, Bulgaria⁶⁶, precum și în zona culturii Cucuteni, ca de pildă la Ariușd⁶⁷, sau Hăbășești⁶⁸. Spre deosebire de mărețele de la Hăbășești sau Cărbuna, descoperite de asemenea, în depozite, mărețele de la Brad, deși asemănătoare ca formă, diferă din punct de vedere al tehnicii de confecționare. După cum se știe, în cele două depozite, aceste mărețele sînt confecționate prin tăierea din tuburi de aramă⁶⁹, pe cînd cele de aici au fost confecționate din lame de metal rotunjite pe un obiect cilindric din lemn. La fiecare din ele se observă la stereomicroscop, la unele chiar cu ochiul liber, linia de atingere a celor două capete ale lamei unite. Deși procedeul este mai rudimentar, credem că poate fi mai aproape de adevăr, în condițiile în care tăierea din tub și mai cu seamă realizarea tubului, pune mult mai multe probleme decît confecționarea unor lame, care puteau fi apoi rotunjite pe un simplu băț cilindric. Sudura capetelor la unele exemplare poate fi rezultatul oxidării, dar la o analiză mai atentă se poate vedea, totuși, linia de unire.

Cele 15 mărețele rotunde, cu o gaură destul de mică pentru agățat în colier, sînt confecționate, după cit se pare, tot din aramă, sau dintr-un material obținut din prelucrarea aramei, dacă nu chiar din minereul folosit la obținerea acestui metal. Din punct de vedere cronologic asemenea piese nu fac o notă aparte față de cele descrise mai șus.

Rămînînd la piesele din aramă ale colierului trebuie să notăm că acesta, probabil, se încheia cu cele două verigi din sîrmă de cupru cu capetele suprapuse. Asemenea piese s-au mai descoperit la Varna, unele din aur⁷⁰, în tellul de la Hirșova⁷¹ și în alte așezări eneolitice, fără a reprezenta repere cronologice demne de luat în seamă. Ca piese foarte simple și de dimensiuni reduse, nu pun probleme deosebite privind confecționarea, putînd să apară încă de la începutul prelucrării metalului.

Tot la capătul colierului par a fi stat și cele două mărețele din marmoră albă. Asemenea piese au fost descoperite și în depozitul de la Cărbuna⁷², alături de alte obiecte, tot din marmoră albă sau colorată care provin, după părerea autorului prezentării depozitului, din cari-

64 — P. Pál, *op. cit.* în *A*, vol. V-VI, *série III*, 1944—1945, pl. V/14, 20; VIII/13.

65 — G.P. Sergheev, *op. cit.*, p. 139, fig. 5, 6; B. M. Massoh, N. I. Merpert, *op. cit.* Moscova, 1982, p. 274—275, pl. LX.

66 — I. Ivanov, *op. cit. Die...*, Sofia, 1978, p. 78, fig. 15; 81, fig. 37; 102, pl. 19; 109, pl. 29; 111, pl. 31.

67 — Fr. László, *Dolgozatok*, Cluj, 1911, t. II, pl. 224.

68 — Vl. Dumitrescu, *Hăbășești*, fig. 41/5, 6, pl. CXXIV/4, 5.

69 — G. P. Sergheev, *op. cit.*, p. 140; Vl. Dumitrescu, *Hăbășești*, p. 439.

70 — I. Ivanov, *op. cit., Dis...*, Sofia, 1978, p. 78, fig. 15; 98, pl. 15; 90, pl. 7; 103, pl. 20.

71 — D. Galbenu, *op. cit., SCIV*, 2, XIII, 1962, p. 295.

72 — G. P. Sergheev, *op. cit.*, p. 147, fig. 17.

erele de marmoră balcanice. Deci o proveniență sudică, din aria culturii Gumelnița de la sudul Dunării. Piese de la Brad marchează și ele, din acest punct de vedere, o legătură cu zona sudică, de unde erau aduse, probabil, aceste podoabe din marmoră. Obiecte și podoabe din marmoră s-au descoperit și în zona dunăreană, ca de pildă piesa care imită dintele de cerb de la Pietrele⁷³, precum și din necropola de la Varna⁷⁴, care demonstrează atât legătura cu cultura Cucuteni, cât și faptul că aici, acest material este mai intens folosit pentru confecționarea, nu numai a obiectelor de podoabă ci și a unor piese de cult sau de uz gospodăresc. Aceasta demonstrează și faptul că marmora provine din zona balcanică, unde era, de altfel și prelucrată. Piesele din culturile eneolitice de la nordul Dunării constituiau obiecte de import, venite în cadrul legăturilor de schimb existente între ele în această perioadă.

Ultimul tip de obiecte de podoabă din depozitul de la Brad, îl reprezintă măregele din canini de cerb. Deși acest tip de podoabă este cunoscut încă din epoca paleolitică, merită să subliniem mărimea colierului din canini de cerb de la Brad, care este cel mai mare din câte se cunosc pînă în prezent. Dinți perforați, purtați ca amulete sînt consacrați, așa cum arătăm mai înainte încă din epoca paleolitică⁷⁵, dar canini de cerb, care sînt formeze coliere nu se cunosc decît în culturile eneolitice⁷⁶. Cel mai mare număr de canini de cerb dintr-un colier, descoperit pînă în prezent, este de 124 exemplare, în depozitul de la Cărbuna⁷⁷. Printre acestea se află și 12 bucăți din os, care imită caninii de cerb. Colierul de la Brad, cu peste 200 de măregele din canini de cerb (cîtiva din ei pot fi imitații în os ale acestui tip de canini), reprezintă, în momentul de față, cel mai mare colier din asemenea piese din aria culturilor eneolitice din Europa sud-estică. Pentru constituirea lui, ținînd seama că un cerb nu are decît doi asemenea canini, era nevoie de vînarea a cel puțin 100 de cerbi, ceea ce pentru acea perioadă prezintă un lucru excepțional, care nu era la îndemina oricui. Aceasta este încă o dovadă că proprietarul lui nu putea fi decît un mare șef al comunităților cucuteniene dintr-o zonă destul de întinsă.

În fine, deși nu fac parte din depozitul prezentat, cele două discuri de aramă, descoperite în apropiere, care pot face parte din aceeași locuință, sau care au putut aparține aceluiași proprietar, au numeroase analogii, ca și piesele deja discutate mai sus, respectiv discurile de aur din depozitul nostru. Cele mai apropiate analogii, însă, le aflăm în piesele de la Tibave și din necropola de la Varna, unde ele sînt din aur. Apariția găurilor dispuse orizontal este pusă de H. Dumitrescu, în legătură cu simplificarea proeminențelor de la celelalte discuri și pot fi

73 — D. Berciu, *Cercetări și descoperiri arheologice în regiunea București Materiale*, II, 1956, p. 542—543, fig. 71/1, 72/5.

74 — I. Ivanov, *op. cit.*, *Die...*, Sofia, 1978, p. 114, fig. 34; 116, fig. 36; 121, fig. 41.

75 — Vl. Dumitrescu, *Hăbășești*, p. 488.

76 — Vezi discuția la Vl. Hăbășești, p. 447—455.

77 — G. P. Sergeev, *op. cit.*, p. 145, fig. 12.

considerate ca o apariție mai târzie⁷⁸. Ele au însă, corespondențe și în piesele de lut de aceeași formă, descoperite în așezările cucuteniene și nu numai aici⁷⁹. Chiar la Brad, într-un context necunoscut, s-a descoperit un disc din ceramică, cu două găuri dispuse orizontal, asemănător cu cele două discuri de aramă de aici (Pl. IV/1), care se află în colecțiile Muzeului din Prăjești, comuna Traian, județul Bacău⁸⁰.

Cea de a treia piesă de aramă, discul cu urechiușă, ca un fel de nasture, nu are analogii între piesele de cupru descoperite pînă acum *in aria culturilor eneolitice de la noi. Fiind descoperit alături de celelalte două piese, în nivelul fazei Cucuteni A, nu mai încapă nici o îndoială că aparțin aceleași perioade.*

La capătul acestei prezentări, putem spune că pe baza analogiilor deja semnalate, majoritatea pieselor, dacă nu chiar toate, aparțin din punct de vedere cronologic, unei perioade de sfîrșit a fazei A a culturii Cucuteni, sincronizată, pe un plan mai larg, cu prima fază Bodrogkeresztúr din Ungaria și Transilvania — Gumelnița A2 — parțial B1 — Karanovo VI, din zona carpato-balcanică și Tripolie B1 din U.R.S.S.⁸¹. Aceasta rezultă și din datările unor obiecte, în special topoare sau discuri de aramă, descoperite în aceste zone, ca de pildă topoarele de tip Varna sau discurile din depozitele de la Hăbășești și Cărbuna. Așa cum aminteăm, în cazul toporului din depozitul de la Brad, se poate vorbi de o etapă anterioară a tipului Jaszladány-varianta Brădu, a toporului cu brațele în cruce, contemporan cu tipul Ariușd, care marchează o evoluție bine determinată cronologic, în cultura Cucuteni. Totodată, acest topor, Ariușd, care urmează tipul Vidra, cu care se poate admite un paralelism cronologic⁸², constituie cel mai simplu topor, reprezentînd începutul seriei de topoare ce se încheie cu tipul complet format Jaszladány, prezent în culturile eneolitice de la noi în mai multe variante. În acest context, nu lipsit de importanță este și faptul că toporul nostru, așa cum arătam mai înainte, poate avea o evoluție directă din tipul Vidra, ceea ce presupune, evident, existența unei metalurgii locale, indiferent de unde venea materialul sau minereul.

Unele piese de la Brad, ca de pildă toporul cu brațele în cruce de tip Varna, cele două bucăți de aramă, care prezintă unele particularități locale, la care se adaugă celelalte obiecte metalice din depozit, pun problema existenței unei metalurgii în zonă cultura Cucuteni. După cum se știe, această problemă a stat în atenția cercetătorilor noștri, care au încercat să stabilească anumite raporturi între zonele bogate în minereuri și relativ numeroasele piese metalice descoperite în diferite

78 — H. Dumitrescu, *op. cit.*, *Dacia*, 1961, p. 82, 83.

79 — Vezi nota 60.

80 — Mulțumim și pe această cale Prof. P. Tarălungă, care ne-a semnalat și ne-a pus la dispoziție piesa, pentru cercetare și desen.

81 — Vl. Dumitrescu, *Cronologia absolută a eneoliticului românesc. Apulum*, XII, 1974, p. 36 și tabel 2; idem, *Probleme privind sincronismele unor culturi eneolitice*, SCIVA, 3, 27, 1976, p. 355.

82 — Al. Vulpe, *op. cit. Nice*, 1976, p. 143.

etape ale neoneoliticului nostru. În acest sens, merită să subliniem faptul că primele piese de aramă apar pe teritoriul țării noastre încă din cultura Criș⁸³. Dezvoltarea unei metalurgii, legate de apariția ceramicii⁸⁴, este bine documentată în neoliticul târziu⁸⁵, prin numeroasele unelte sau obiecte de podoabă din aramă. Întregul complex Cucuteni cunoaște metalul⁸⁶, la Ariușd aurul și arama apare din cel mai de jos strat⁸⁷, iar marele număr de topoare cu brațele în cruce, descoperite în țara noastră, care însumează, pentru eneoliticul românesc, o greutate de peste 500 kg, presupune existența unei dezvoltate metalurgii⁸⁸, precum și o exploatare destul de intensă a minereurilor.

Dezvoltarea unei metalurgii a cuprului, în această perioadă, nu se rezumă numai la zona eneoliticului din România, ci ea cuprinde un spațiu mult mai întins, în care se delimitează un cerc de producție al culturilor eneolitice din nordul Balcanilor, bazinul mijlociu al Dunării și al Tisei, care se caracterizează printr-o neobișnuită producție metalurgică, ce a depășit, chiar pe cele din Asia Mică — în spațiul Gumelnița-Karanovo VI se turnau aproape de două ori mai multe piese din aramă⁸⁹. Tot din această zonă, după cum remarcă F. N. Cernych, se aducea metalul în centrele cucuteniene și tripoliene, pentru a fi prelucrat⁹⁰. Această bogată activitate metalurgică cunoaște mai multe stadii de evoluție și poate fi plasată, după unii cercetători⁹¹, între prima jumătate a mileniului IV și ultimul sfert al mileniului III î.e.n.

În concluzie, putem spune că obiectele de aramă din depozitul de la Brad au putut fi prelucrate într-un atelier local, chiar dacă metalul era adus din alte zone. Acest punct de vedere este susținut de faptul că atât toporul, cât, mai ales, cele două brățări de aramă, nu au analogii perfecte în nici una din descoperirile altor zone, inclusiv în zona unei bine cunoscute metalurgii — cea balcanică. Poziția stratigrafică a depozitului, precum și unele analogii cu alte obiecte, asigură o încadrare cronologică, fără echivoc, în faza A a culturii Cucuteni, cel mai probabil la sfârșitul acestei faze — A4. La această concluzie duce și cele două piese de aur, care, de asemenea, puteau fi prelucrate în ateliere locale, după modele ceramice, existente deja încă din cultura Precucuteni, mai ales că și ele, prezintă unele elemente specifice, care nu-și

83 — N. Vlassa, *Uneli probleme ale neoliticului Transilvaniei, Neoliticul Transilvaniei*, Cluj-Napoca, 1976, p. 118 fig. 6; Al. Vulpe, *op. cit.* Nice 1976, p. 134.

84 — Al. Vulpe, *op. cit.*, Nice, 1976, p. 135.

85 — Idem, p. 136.

86 — Vl. Dumitrescu, *Ceramica pictată din sud-estul Europei, în BCMI, XXIV*, 1931, p. 77.

87 — N. Vlassa, *Neoliticul Transilvaniei*, Cluj-Napoca, 1976, p. 67 și nota 55.

88 — Al. Vulpe, *op. cit.*, Nice, 1976, p. 151.

89 — E. N. Cernych, *Metalurgische Bereiche des IV—II Jahrht. v Chr. in der UDSSR*, p. 182, 183.

90 — Idem, p. 184.

91 — B. Jovarovič, *Early cooper metallurgy of the Central Balkans, în Actes du VIII-e Congrès U.I.S.P.P.*, I, Beograd, 1971, p. 136, 137.

găsesc analogii perfecte decit în piese similare din zona culturii Cucuteni. Fiind, totuși, a doua descoperire de obiecte din aur din aria culturii Cucuteni, exceptînd, deci, pe cele de la Ariusd. după cea de la Traian, care este considerată ca o piesă de import⁹², nu trebuie să excludem posibilitatea unei prelucrări locale, din aceleași motive care o făceau pe H. Dumitrescu să considere că această regiune este destul de favorabilă dezvoltării unei metalurgii proprii, dar că lipsa metalului putea fi cauza inexistenței acesteia⁹³.

Celelalte piese, comune pe spații largi, nu aduc elemente care să contravină cronologiei propuse. Tot în sprijinul acestei datări vin și cele trei discuri de aramă, care nu fac parte din depozit, dar care au aparținut, probabil, aceluiași proprietar. Singurele elemente care dovedesc, însă, un schimb cu zona sudică, îl reprezintă vasul askos și cele două mărgelile din marmură, care, în mod sigur, fac parte dintr-o producție a zonei Gumelnița. Prezența unor elemente sudice, sigur aduse pe calea schimbului, în depozite, nu trebuie să constituie un factor decisiv în a considera întregul depozit ca adus din altă zonă⁹⁴.

Aurul, indiferent dacă venea din zona transilvană sau sud-dunăreană, putea fi prelucrat în ateliere proprii, mai ales că ciocănirea la cald sau chiar topirea și turnarea în forme, erau bine cunoscute meșterilor locali. Existența unui centru de prelucrare a aurului în zona Gumelnița⁹⁵, dar mai ales la sudul Dunării⁹⁶, nu exclude, din aceleași motive anunțate mai sus, prelucrarea acestui metal în zona culturii Cucuteni, avînd în vedere și faptul că cele două piese de la Brad, nu au analogii perfecte în zonele amintite.

Revenind la semnificația pieselor din depozitul de la Brad, ne întrebăm ce valoare practică sau culturală are vasul askos în care s-au depozitat adevărate valori materiale ale epocii respective? Din punct de vedere al compoziției pastei, al formei specifice, mai ales că era chiar în momentul depozitării fragmentar, vasul Askos era departe de creația artistică, mai ales în ceramică, a culturii Cucuteni A. Din punct de vedere practic, doar capacitatea mai mare și o oarecare siguranță privind căderea pieselor din vas (în condițiile în care întreg, cînd gîtul, mai strîmt și oarecum deviat de la axul corpului, oferea condiții mai bune de păstrare și transport), constituiau elemente demne de luat în seamă, pentru a folosi acest tip de recipient în vederea depozitării unei asemenea bogății. Pentru aceasta se găseau destul de multe alte vase mai frumoase și mai bine lucrate, în inventarul locuințelor din așezarea respectivă. Se vede însă, că valoarea acestui vas este legată de semnificația lui inițială, ca obiect de cult sau ca obiect de import cu valoare de simbol, venit probabil, odată cu metalul sau alte obiecte, din zona sudică. Folosit multă vreme, fie în cadrul practicilor rituale, fie ca mijloc de

92 — H. Dumitrescu, *op. cit.*, Dacia, 1961, p. 89.

93 — *Idem*, p. 90.

94 — G.P. Sergheev, *op. cit.* p. 150.

95 — H. Dumitrescu, *op. cit.*, Dacia, 1961 p. 91.

96 — I. Ivanov, *op. cit.*, *Studia Præhistorica*, p. 24.

păstrare și chiar de transport la locul anumitor ritualuri, pînă s-a distrus o parte din el, askosul a constituit și în ultima clipă adăpostul acestui mare tezaur de obiecte. Așadar, el poate fi considerat un obiect cu semnificații deosebite, a cărui valoare a continuat să fie mare și în condițiile păstrării doar fragmentare. În orice caz, din depozitele de pînă acum, în așezarea eneolitică de aici, se dovedește a fi singurul vas de proveniență străină, respectiv gumelnițeană.

Toporul de aramă, de un tip aparte, fără urme de folosire, foarte bine lucrat, constituia, de asemenea o piesă cu valoare de simbol. Dacă, la rindul lui era adus din altă zonă, respectiv cimpia Dunării sau era confecționat în așezare, reprezenta o valoare unică sau aproape unică, atît prin cantitatea de metal inclusă în el, cît mai ales prin frumusețea piesei ca atare ori a simbolului pe care îl reprezintă. În orice caz, din toate aceste puncte de vedere, asemenea piesă nu putea aparține unui oarecare din comunitate, după cum nu este exclusă nici proprietatea întregii comunități asupra lui, fiind, probabil, folosit numai în anumite împrejurări cu caracter de cult sau ca însemn al puterii.

Dacă brățările de aramă nu ar fi avut o greutate atît de mare și o formă care să jeneză prin purtarea lor la mîini, nu ar mai fi necesar să discutăm semnificația lor. Ar fi fost, după cum este firesc, considerate simple obiecte de podoabă, atît de frecvente în culturile eneolitice. Cum însă, cantitatea de metal înglobată în ele este deosebit de mare, ne punem întrebarea: oare nu aveau și ele o semnificație deosebită? Creдем că da, și ele, ca și toporul de aramă, reprezintă, mai întîi de toate o valoare materială la care putem adăuga una de simbol al puterii sau ca element de cult, fiind purtate doar la ceremonii sau în diverse practici rituale.

Același lucru putem spune și despre cele două discuri de aur, doar că ele, prin finețe și frumusețe, puteau constitui simple obiecte de podoabă. Dar, așa cum constata H. Dumitrescu, ele pot reprezenta schematizarea tipului de idol legat de cultul fecundității și fertilității, după cum, nu trebuie să excludem nici semnificația pe care o dă G. P. Sergeev, celor două discuri de bronz din depozitul de la Cărbuna, cînd le considerăm, de asemenea, legate de cultul soarelui⁹⁷. Așadar, piesele de aur pot avea o dublă semnificație, mai importantă, însă, pare a fi cea legată de practicile religioase, ele constituind idoli antropomorfi în diferite faze și ipoteze ale evoluției culturii Zeitei-mamă, practicat pe o întinsă arie din Europa și Asia. Transformarea lor, într-o perioadă relativ scurtă, uneori coexistă diferite stadii de stilizare ale aceluiaș tip de idol, nu înseamnă și părăsirea semnificației inițiale, ele reprezintă, chiar în condițiile pierderii majorității caracteristicilor, imaginea-origine a acestora. În acest sens considerăm și noi semnificația celor două discuri convexe, care într-un stadiu de evoluție destul de avansat, nu mai reprezintă elementele specifice obiectelor de cult ci doar imaginea sau simbolul acestora. Forma și decorațiunile de perle pe mar-

97 — G.P. Sergeev, *op cit.*, p. 144.

sinea pieselor ne face să credem că avem de a face cu obiecte de cult, intruchipînd soarele, divinizat de toate triburile antice agrare. Nu excludem însă, avînd în vedere și contextul în care au fost descoperite, să considerăm că aceste două discuri erau folosite ca obiecte de podoabă, fără alte semnificații culturale, în anumite împrejurări.

Dacă pentru toporul și brățările de aramă, precum și pentru cele două discuri de aur din depozit putem spune că aveau și o semnificație de cult, alături de cea practică, pentru celelalte piese nu putem spune decît că sînt obiecte de podoabă, destul de frecvente în epoca respectivă. Astfel, cele peste 480 de mărgele din aramă, canini de cerb sau marmoră, precum și cele două verigi de aramă, reprezentau un singur colier, care era purtat la gît. Este adevărat că atît prin numărul de piese de aramă cît și prin ceea ce reprezentau cele 190 mărgele din canini de cerb, colierul căpăta un caracter neobișnuit pentru epoca respectivă, ceea ce îi dă o notă aparte, care nu exclude, de asemenea, valoarea de simbol.

Deși prezența obiectelor de podoabă înclină balanța în favoarea caracterului obișnuit al depozitului nostru, nu putem trece cu vederea semnificațiile celor cîteva piese de mare valoare, care pot avea, așa cum arătam mai sus, și alte rosturi în cadrul comunității de aici. Chiar obiectele de podoabă care compun depozitul, în condițiile în care devin un bun comun sau proprietatea unei singure persoane, luate la un loc, reprezintă, deja, mult mai mult decît un simplu obiect de podoabă. Colierul în sine devine un obiect cu o semnificație deosebită, care nu putea fi constituit de o singură persoană și nici purtat, în mod obișnuit, ca simplu obiect de podoabă. El capătă, în acest caz, o semnificație, fie culturală, fie ca element de paradă în cadrul unor procesiuni, în care purtătorul îndeplinea diferite funcții obștești, iar piesele, ca atare, constituiau însemne ale puterii.

Presupunînd deci, că piesele din depozit, constituiau, prin numărul lor cît și prin calitatea sau cantitatea de metal foarte prețios în epoca respectivă, adevăratele elemente folosite în practicile rituale sau ca însemne ale puterii, nu putem trece cu vederea și caracterul lor pur decorativ, ca obiecte de podoabă, ceea ce ne-a îndemnat, de altfel, să tratăm întregul material, ca depozit de obiecte de podoabă. Cele mai multe dintre ele, luate separat, nu sînt altceva decît simple obiecte de podoabă, atît de frecvente în epoca respectivă. Dar, luate în contextul descoperirii, precum și valoarea deosebită a unora din ele, subliniată de noi în text, schimbă în mod radical optica privind semnificația întregului depozit, în sensul recunoașterii unui caracter cu totul aparte, în care elementele culturale, de paradă sau ca simbol al puterii, sînt predominante. Altfel nu am putea explica prezența frumosului topor cu brațele în cruce, fără urme de folosire, a celor două brățări de aramă cu o greutate și o formă care exclud purtarea zilnică, a celor două discuri de aur, care înglobează o adevărată avere nu pentru o singură persoană ci chiar pentru o întreagă comunitate din acea vreme, precum și vînarea a peste 100 de cerbi pentru constituirea unei părți dintr-un colier. Toate aces-

tea, luate la un loc, marchează valoarea deosebită a acestui depozit, care este cel mai mare din aria culturii Cucuteni și poate constitui un exemplu privind acumularea unor valori deosebit de însemnate în mina unui important conducător al comunității respective. Nu este exclus, însă, ca acest depozit să constituie o acumulare colectivă și să fi aparținut nu unei singure persoane, ci întregii comunități, ca depozit tribal.

În acest context ni se pare greu de explicat de ce a fost abandonat acest important depozit? Ce evenimente s-au petrecut, în această așezare, la sfârșitul fazei A a culturii Cucuteni, care au făcut ca un asemenea depozit să nu mai fie căutat de cei ce l-au ascuns? Dacă a existat o cenzură între așezarea Cucuteni A și cea din faza următoare, Cucuteni AB, de pe acest platou, cărui fapt se datorește acest eveniment? Deocamdată nu a fost surprins nici un element care să dovedească o asemenea ruptură, care să fi făcut ca întreaga comunitate Cucuteni A să dispară de aici și odată cu aceasta, deci, să rămână acest important depozit în pământ. Dacă lucrurile nu s-au întâmplat așa cu întreaga comunitate ci doar cu proprietarul depozitului, în cazul în care acesta era un depozit particular, ar fi mai ușor de explicat că nimeni nu a mai reclamat lipsa lui, locul depozitului rămânând, în acest caz, doar secretul celui dispărut. Este greu să credem, însă, că un asemenea lot de obiecte, de o valoare intrinsecă deosebită, să rămână necunoscută unei întregi comunități și deci să nu mai fie căutat în cazul dispariției proprietarului.

În încheiere, pe baza celor afirmate anterior, putem trage următoarele concluzii

1. — Depozitul de obiecte de podoabă de la Brad, prin numărul pieselor, constituie cel mai mare din aria Culturii Cucuteni și printre cele mai importante din zona carpato-balcanică.

2. — Toporul de aramă, prin caracteristicile tipologice, reprezintă o variantă a tipului Varna sau eventual Vidra, ce se interpune între acestea și tipul de topor cu brațele în cruce deja complet constituit — Jászladány, fiind, totodată precursorul, din punct de vedere cronologic al variantei Bradu. El formează, așadar, o variantă Brad, a tipului Varna sau un tip aparte Brad, cu varianta Fistică, dacă admitem, o evoluție directă din tipul Vidra, care este contemporan cu tipul Ariușd. Cronologic, deci, tipul Varna (Vidra) — Ariușd — Brad — Jászladány, toate acestea cuprinse în limitele culturii Cucuteni, fazele A și AB.

3. — Brățările de aramă sînt unice în zona sud-est europeană a culturii eneolitice, atît prin greutate cît și prin secțiunea corpului, constituind, în acest fel, un tip aparte, pe care îl putem denumi tipul Brad.

4. — Cele două discuri de aur, prin formă și decor, reprezintă, de asemenea, rarități în cultura Cucuteni și pot constitui un tip aparte — tipul Hăbășești, transpus, în cazul nostru, în aur. Ele au caracteristici deosebite atît ca formă cît și din punct de vedere al dispunerii și numărului găurilor pentru atîrnat și al motivului decorativ, care le separă de piesele similare din alte zone.

5. — Numărul deosebit de mare al caninilor de cerb, care formează colierul, dau acestuia un caracter deosebit, atât ca valoare culturală cât mai ales ca piesă de paradă sau ca însemn al puterii, în condițiile în care un asemenea colier nu se putea realiza decât într-o perioadă lungă și cu un efort colectiv deosebit.

6. — Deși în mare majoritate piesele reprezintă obiecte de poadoabă, semnificația unora din ele, precum și a întregului lot; dau depozitului un caracter deosebit, din care nu excludem valoarea culturală sau de simbol al puterii.

7. — Valoarea de unicat al unor piese metalice din depozit, precum și numărul relativ mare al obiectelor de aramă, constituie un indiciu deosebit de important privind existența unei metalurgii a aurului și aramei în cultura Cucuteni.

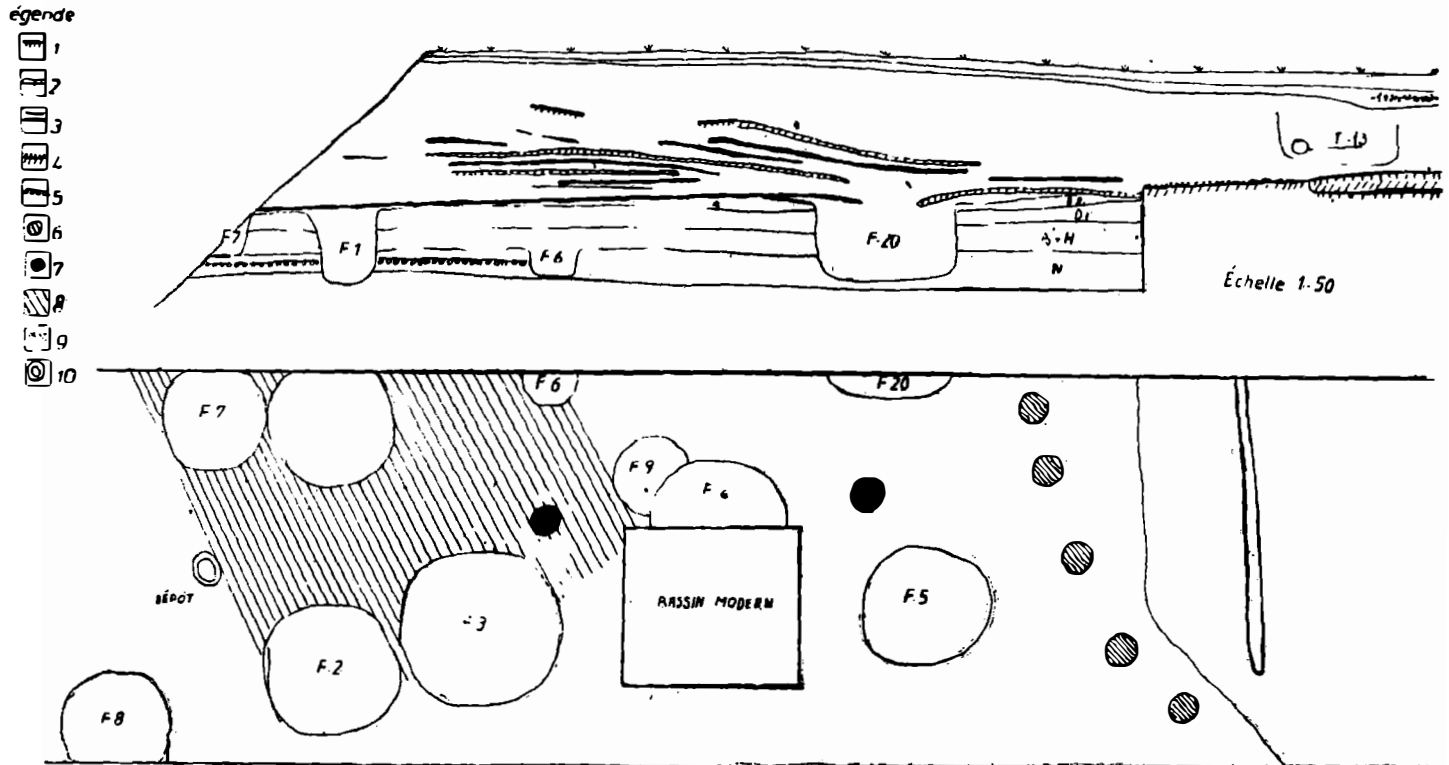
8. — Existența unor piese de import, sudice, precum și unele analogii cu piese din zonă dunăreană, arată existența unor afinități culturale între cultura Cucuteni și Gumelnița.

9. — Acumularea unei bogății imense pentru această perioadă reprezentată de numărul și unicitatea pieselor componente, dovedește că proprietarul depozitului era, fie un mare conducător de trib, cu funcții obștești și rituale, fie că acesta aparținea întregului trib și era folosit numai în cazuri excepționale sau la anumite ceremonii cu caracter religios ori de paradă.



Fig. 1 — Brad, vedere generală

DEPOZITUL DE OBIECTE DE PODOABĂ ENEOLITIC DE LA BRAD, COMUNA NEGRI, JUDEȚUL BACĂU



LEGENDA LA Fig. 2. — Plan și profil S—XXVI

1. — Vetre și pământ ars cu crustă ; 2. — Lutuală de la locuințe ; 3. — Arsură cu mult cărbune de lemn ; 4. — Crustă calcaroasă cu prundiș ; 5. — Locuință eneolitică — Cucuteni A ; 6. — Gropi de la sanctuarul dacic ; 7. — Gropi de pari ; 8. — Locuință eneolitică — Cucuteni A ; 9. — Pavaj cu prundiș — medieval ; 10. Locul descoperirii depozitului eneolitic.



Fig. 3 — Depozitul de obiecte de podobă „in situ“

<http://www.cimec.ro> / <http://cniabc.ro>



Fig. 4 — Profilul de nord al secțiunii S—XXVI

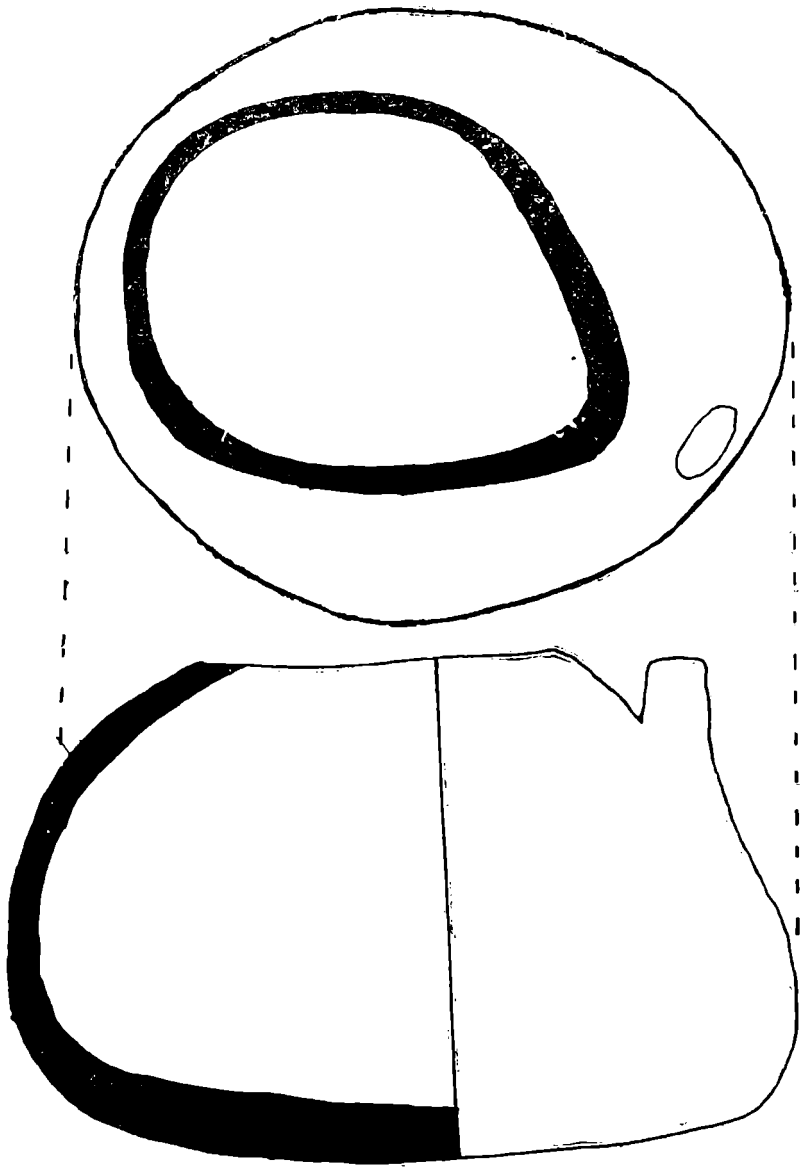


Fig 5 — Vasul askos în care s-a descoperit depozitul. văzut de sus

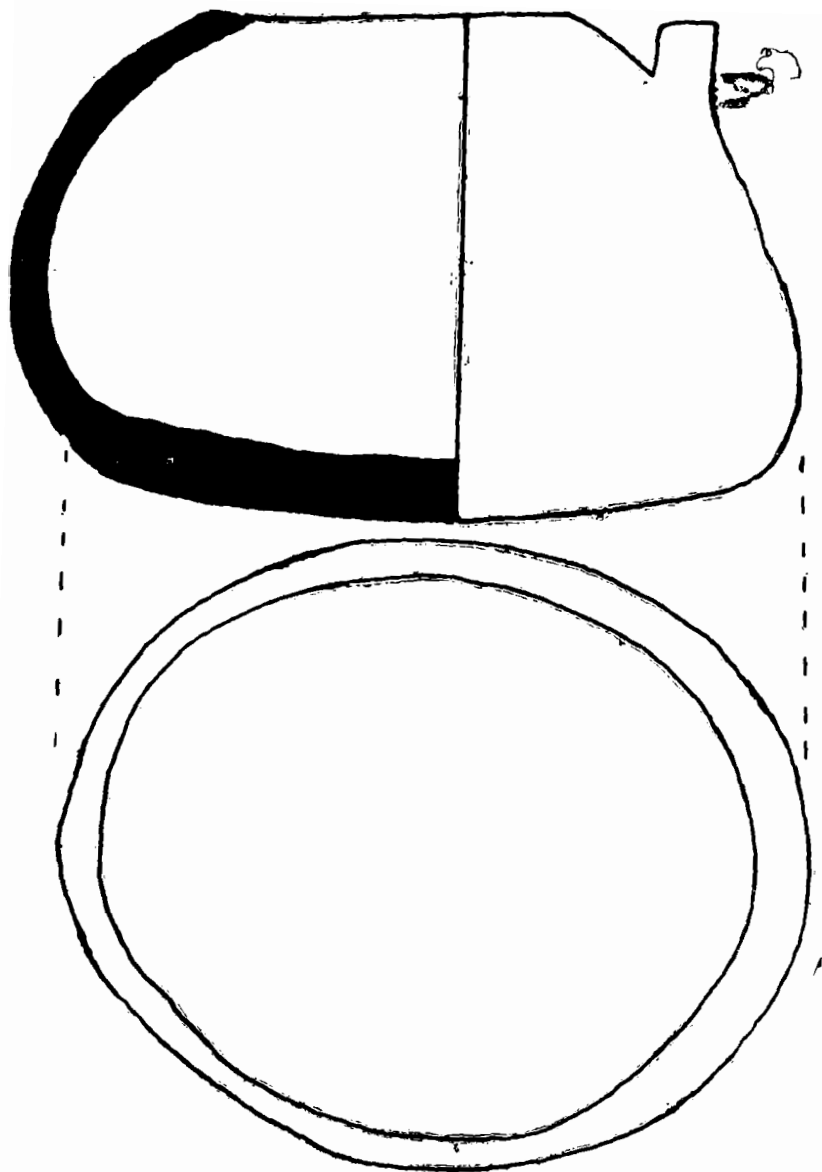


Fig. 6 — Vasul askos văzut de jos

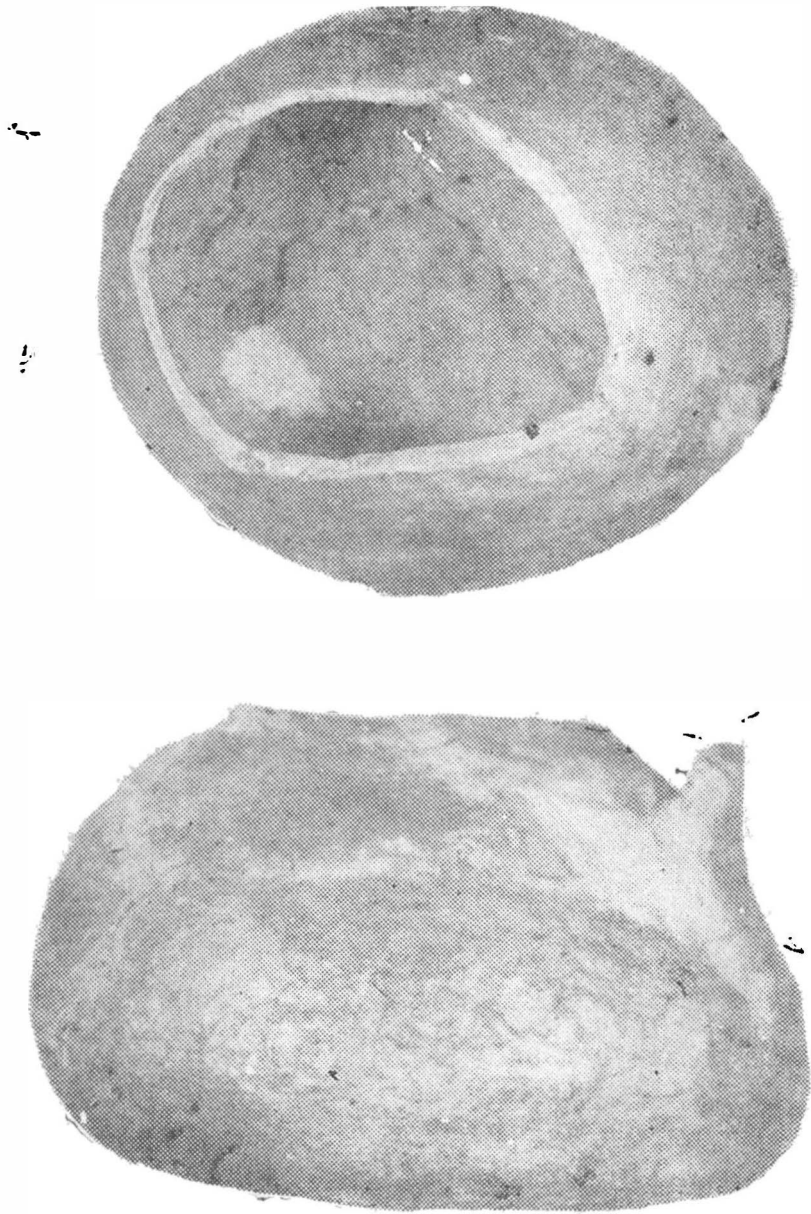


Fig. 7 — Vasul askos văzut de sus



Fig. 8 — Vasul askos văzut de jos

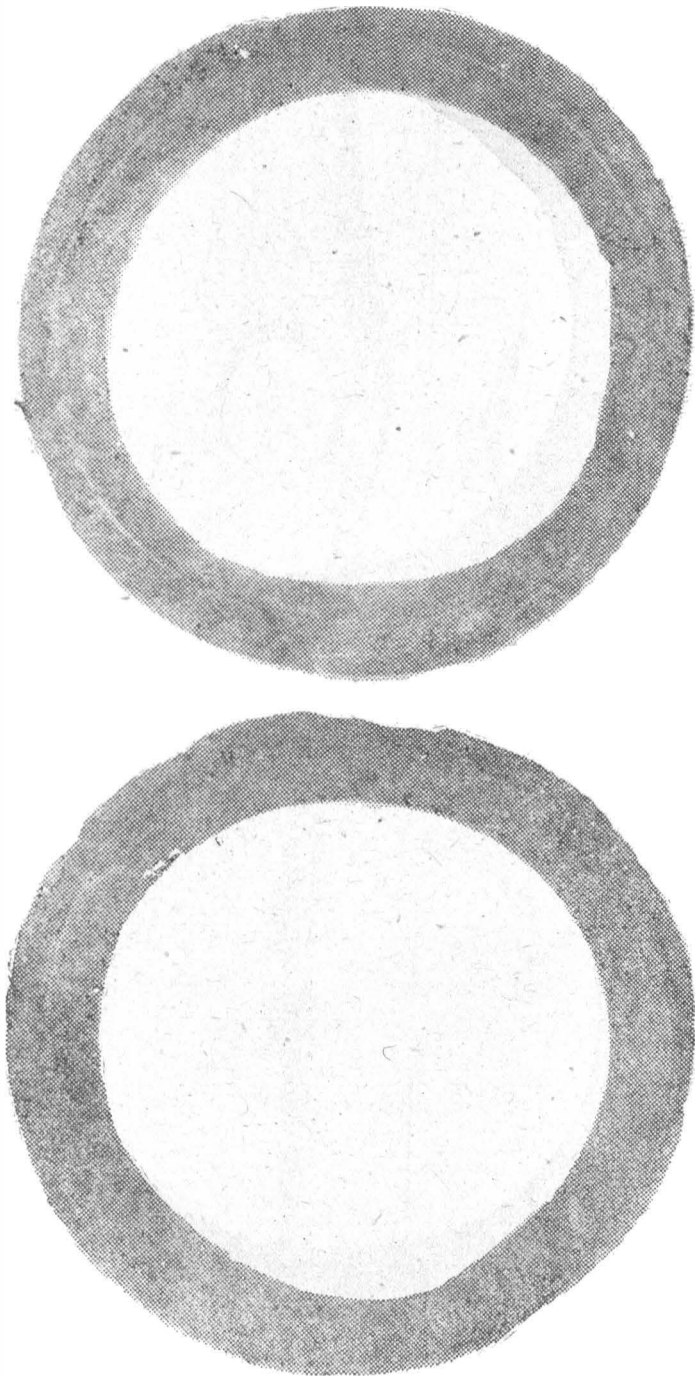


Fig. 9 — Brățară de aramă

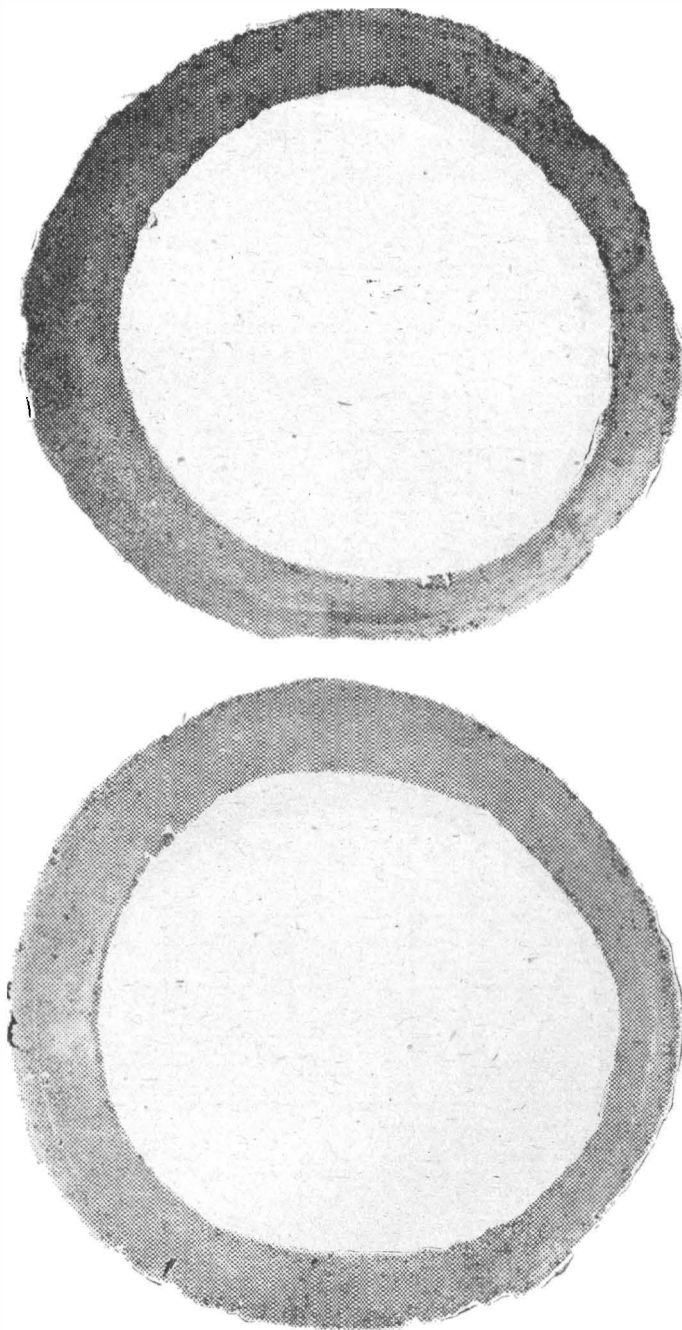


Fig. 10 — Brățară de aramă.

secțiune AB

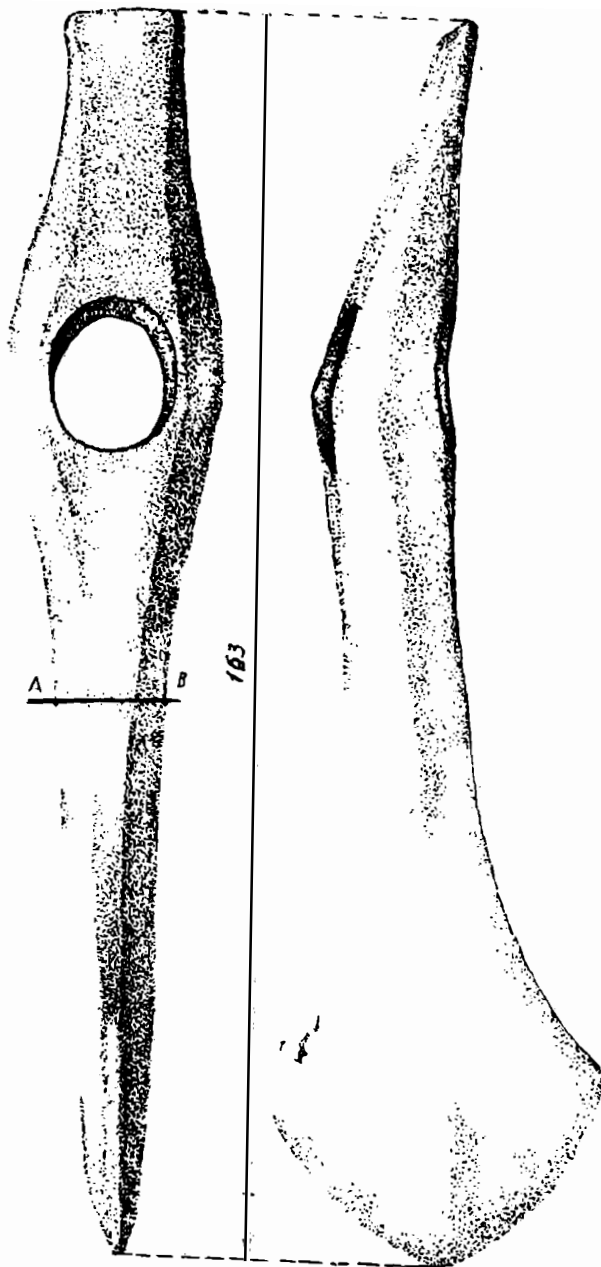


Fig. 11 — Topor de aramă

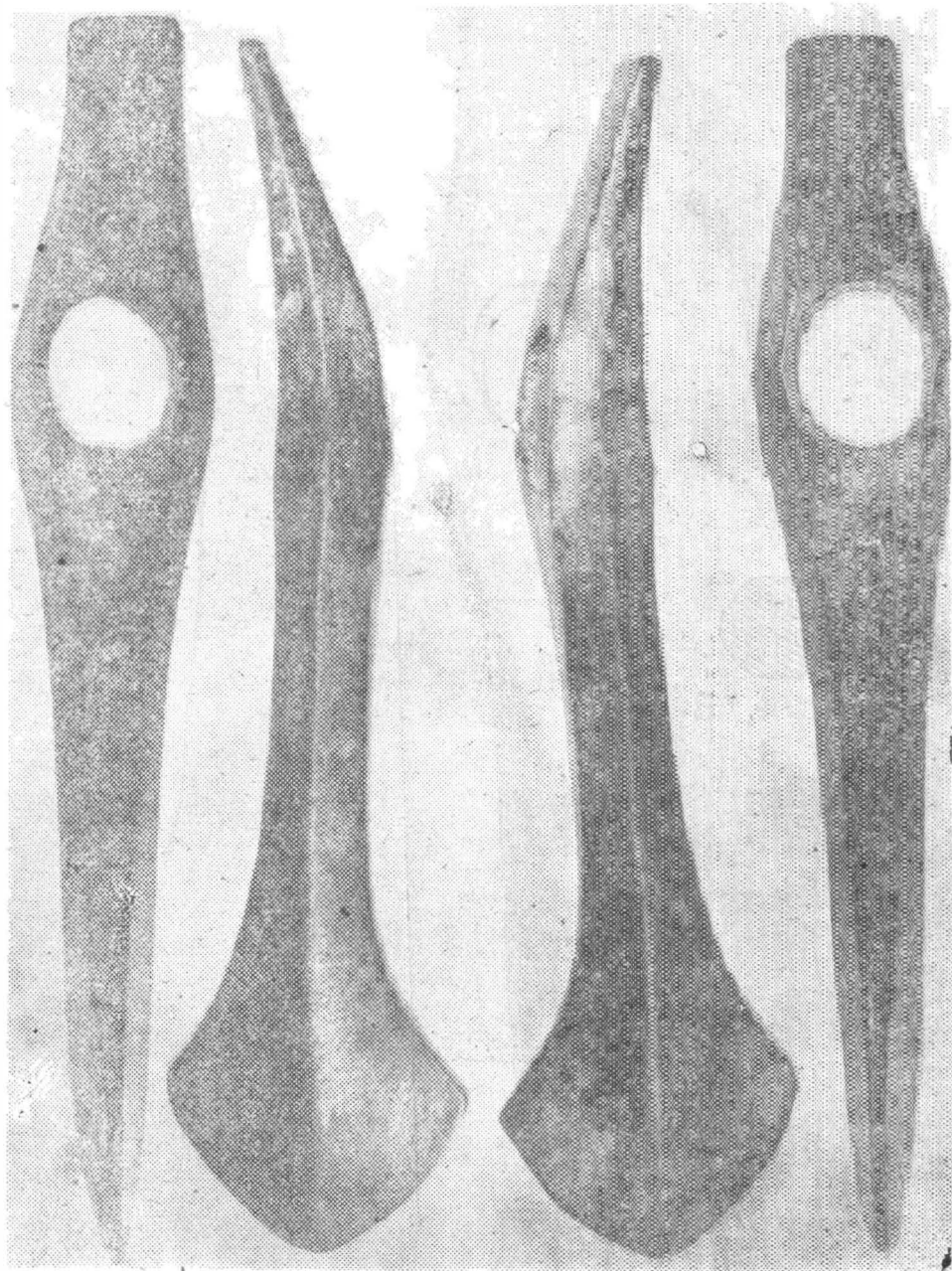
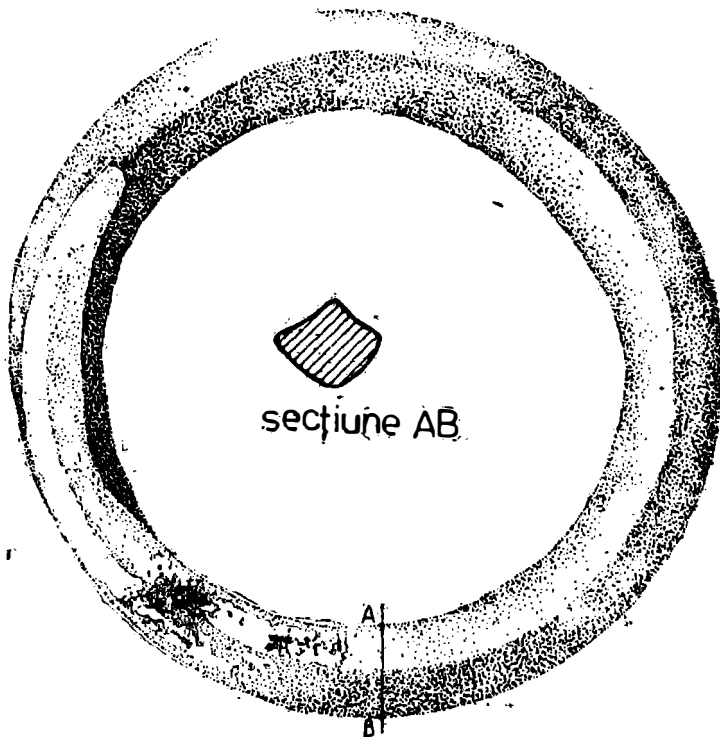
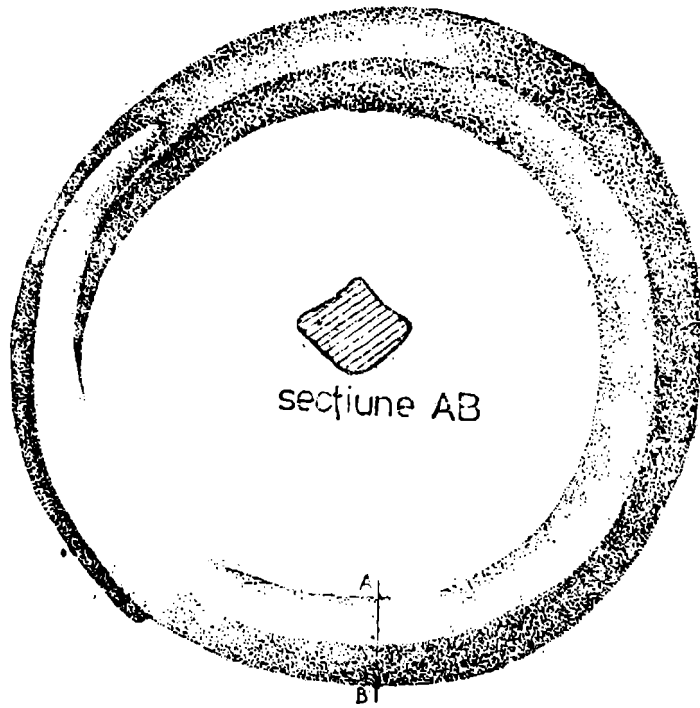
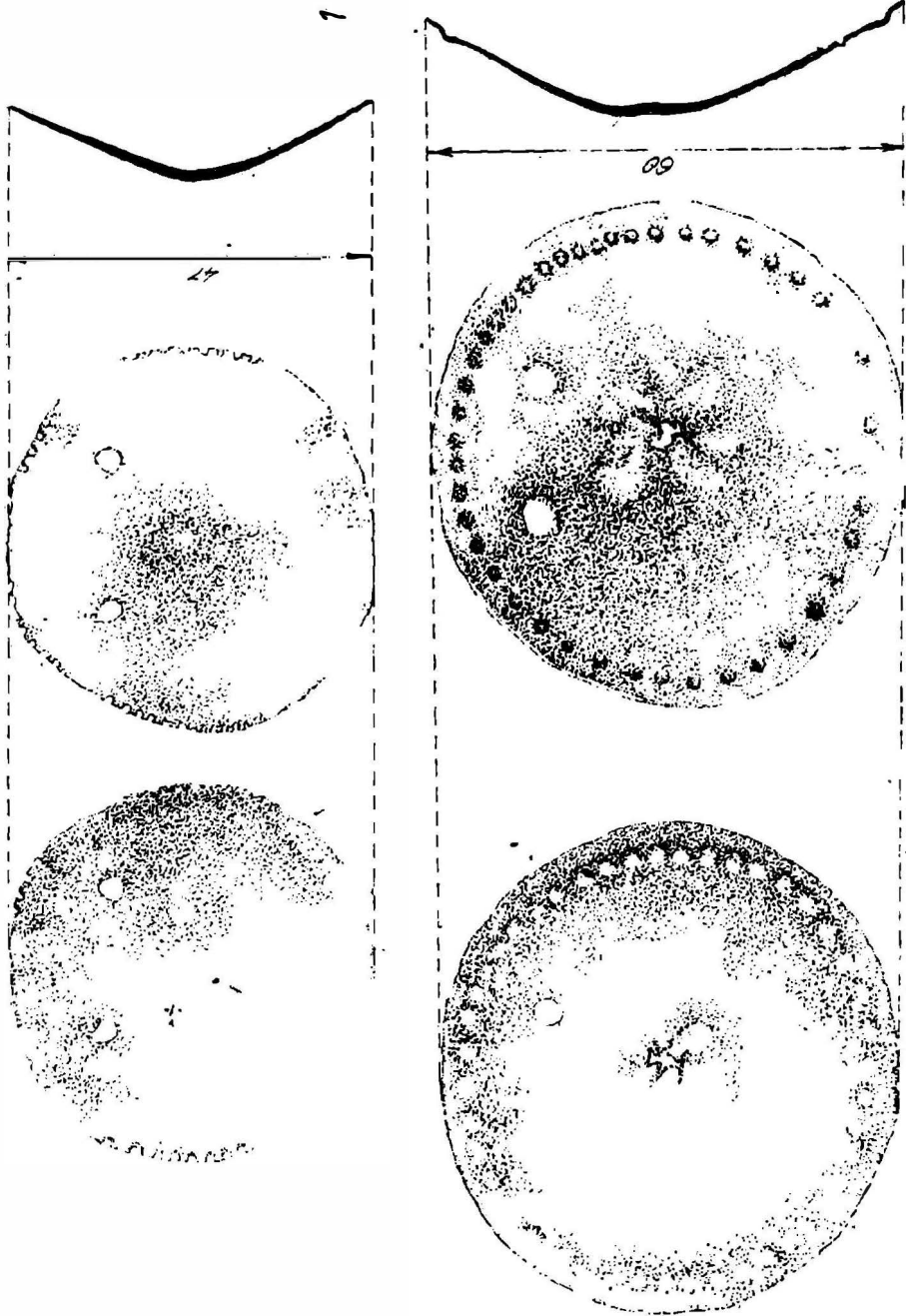


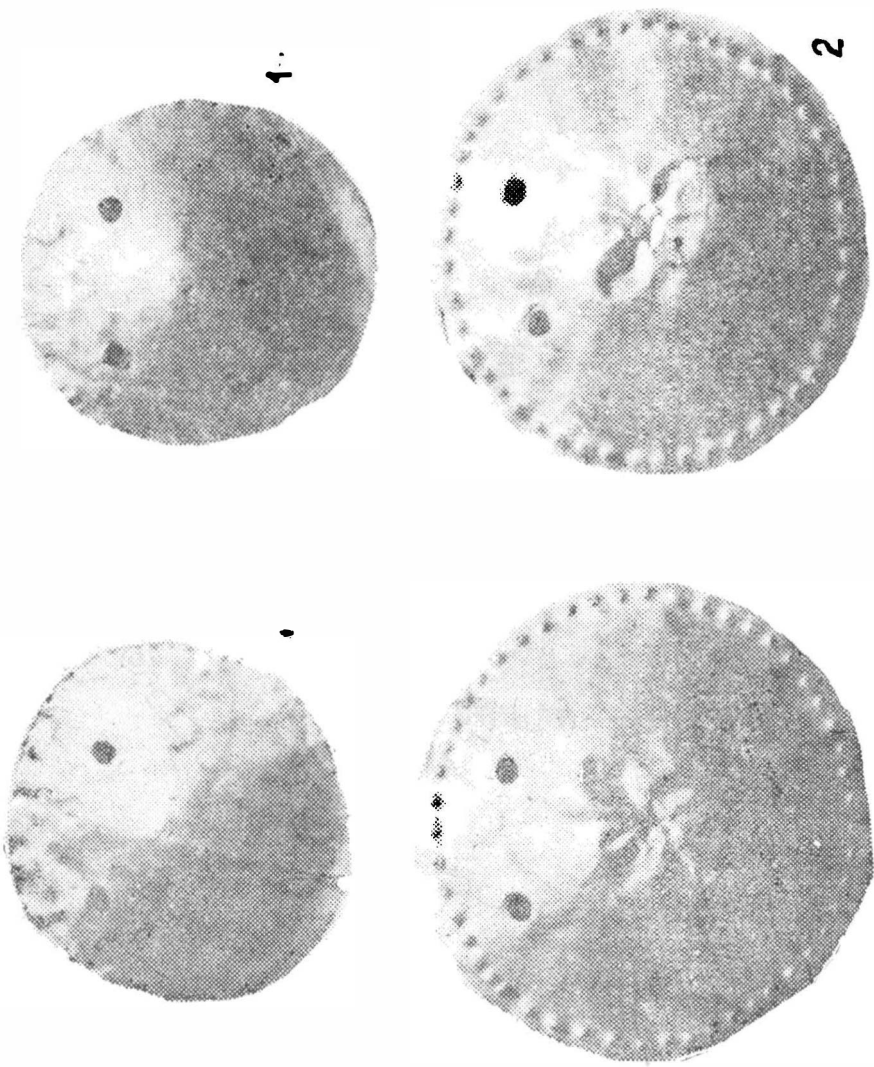
Fig 12 — Topor de aramă



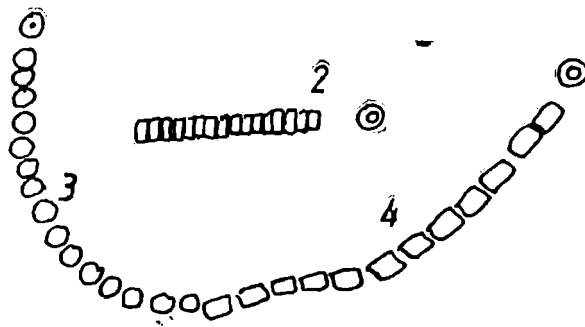
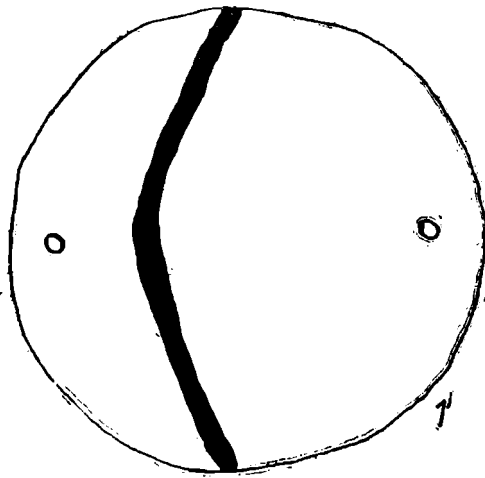
Pl. I. Brătări de aramă (1—2)



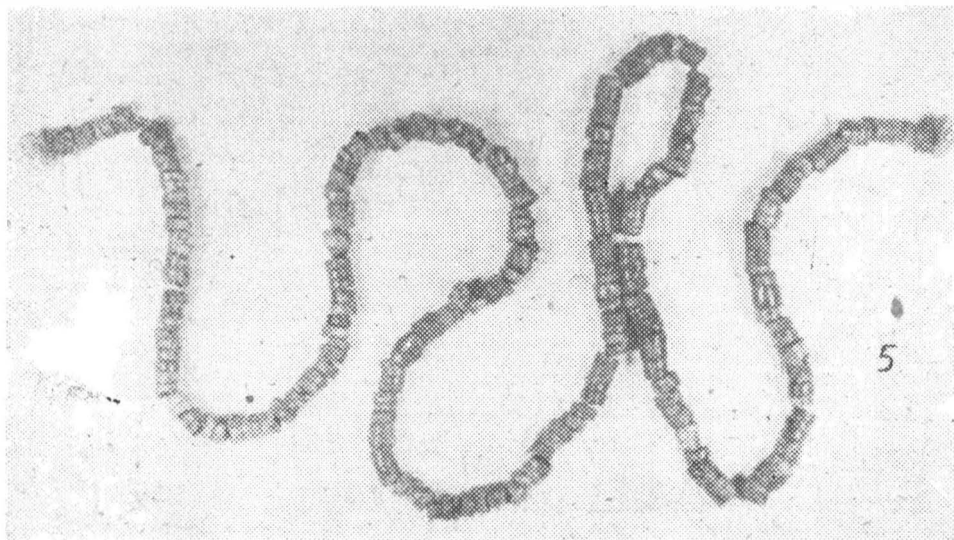
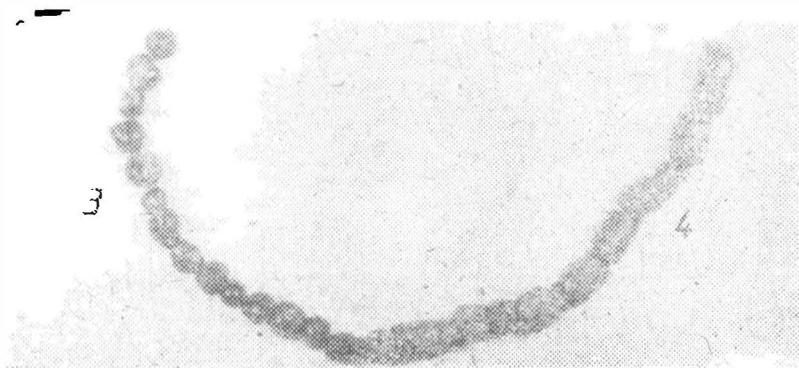
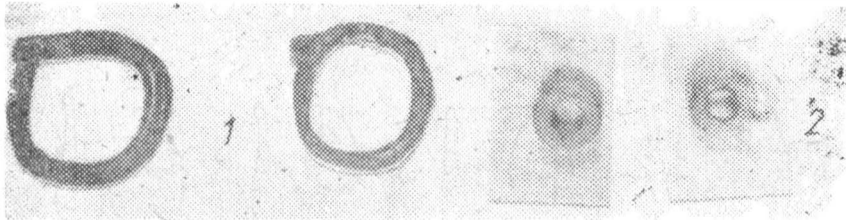
Pl. II. Discuri de aur. (1 — 2)



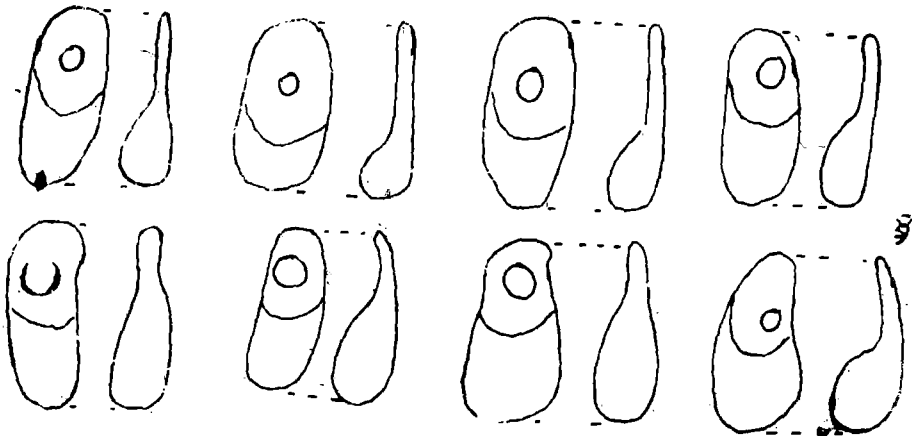
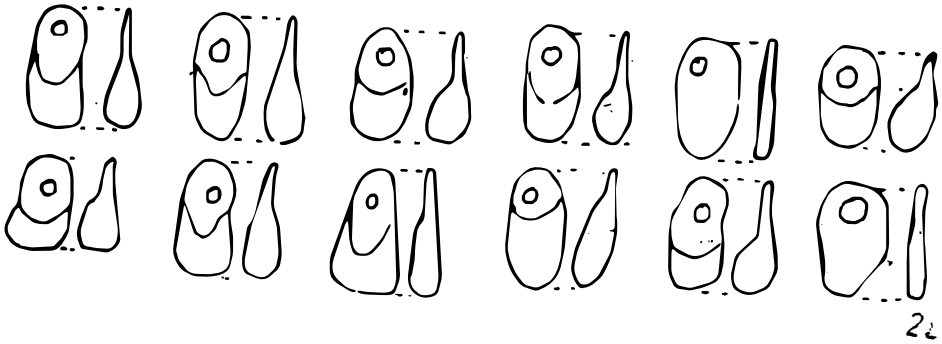
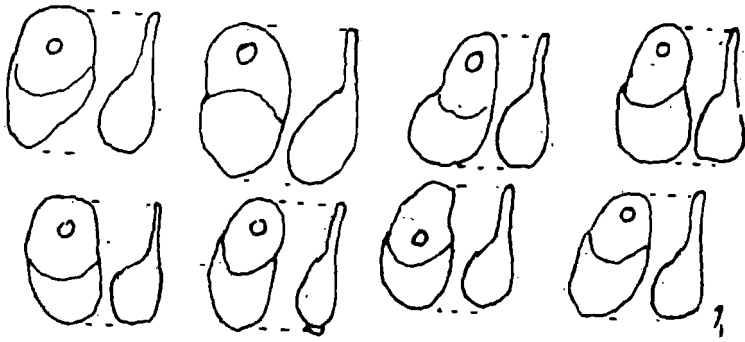
Pl. III. Discuri de aur (1 — 2)



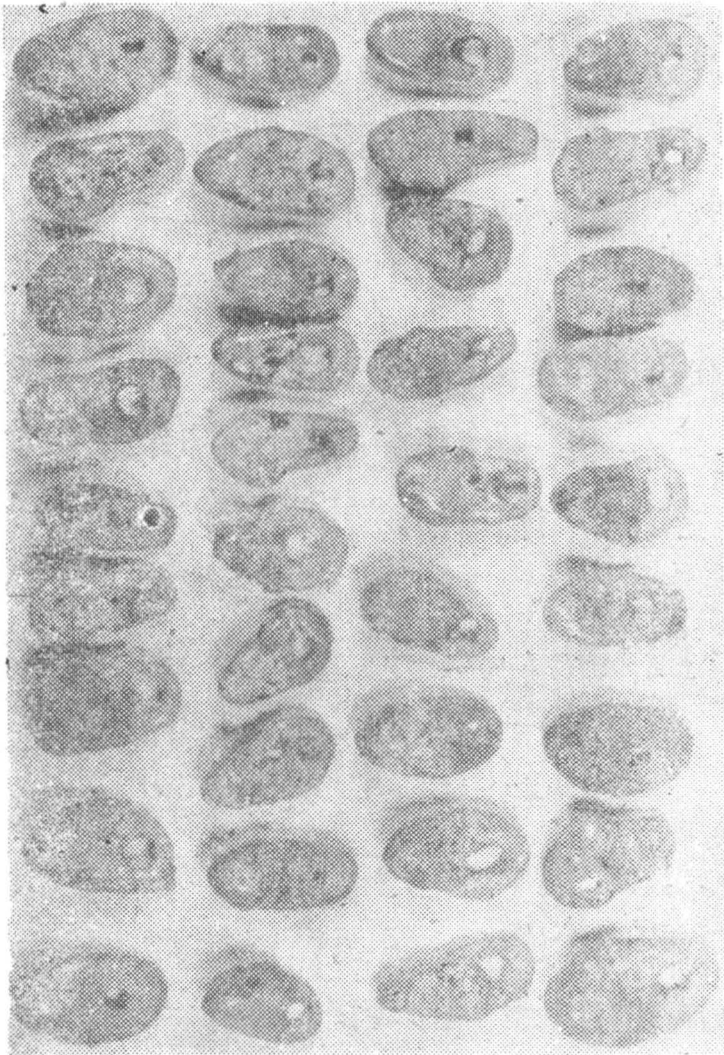
Pl. IV. Disc de lut (1); mărele inelare de aramă (2); mărele din pastă sticloasă negricioasă (3); mărele tubulare din aramă (4); verigi de aramă (5); mărele din marmură albă (6).



Pl. V. Verigi din aramă (1); mărgelile din marmură labă (2); mărgelile din pastă sticloasă negricioasă (3); mărgelile tubulare din aramă (4); mărgelile inelare din aramă (5).



Pl. VI. Mârgele din canini de cerb (1 — 3).



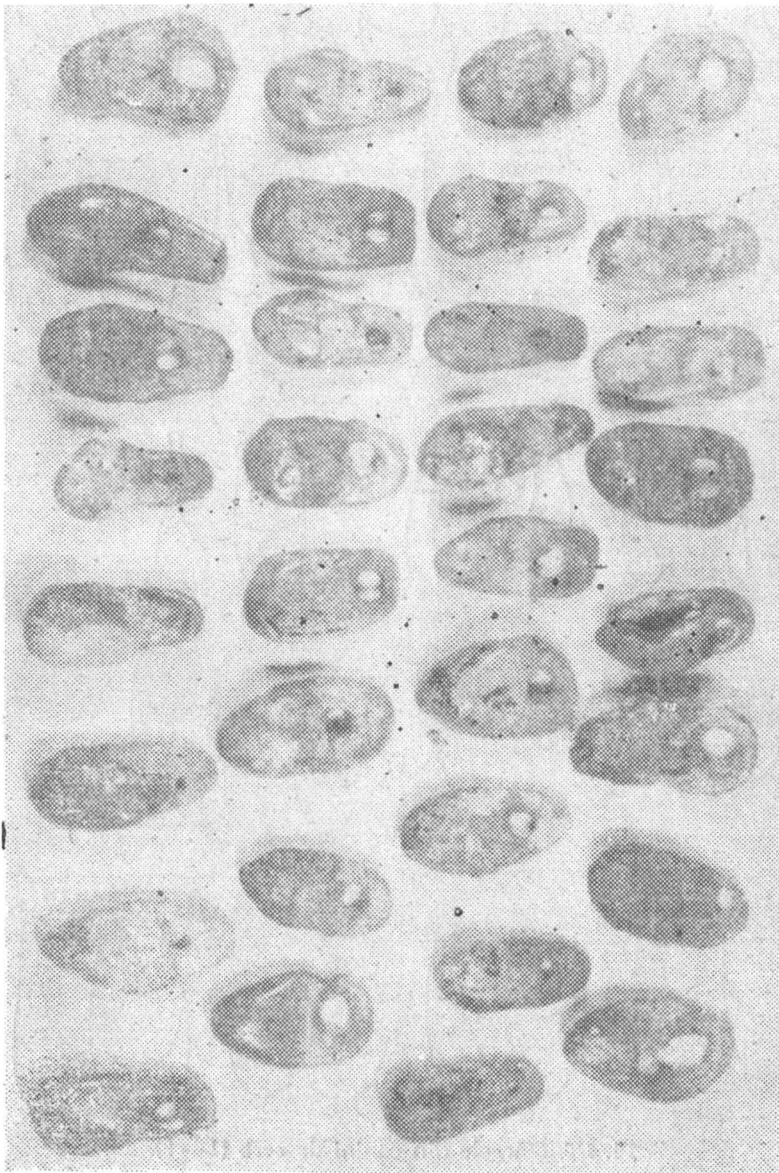
Pl. VII. Măgele din canini de cerb.



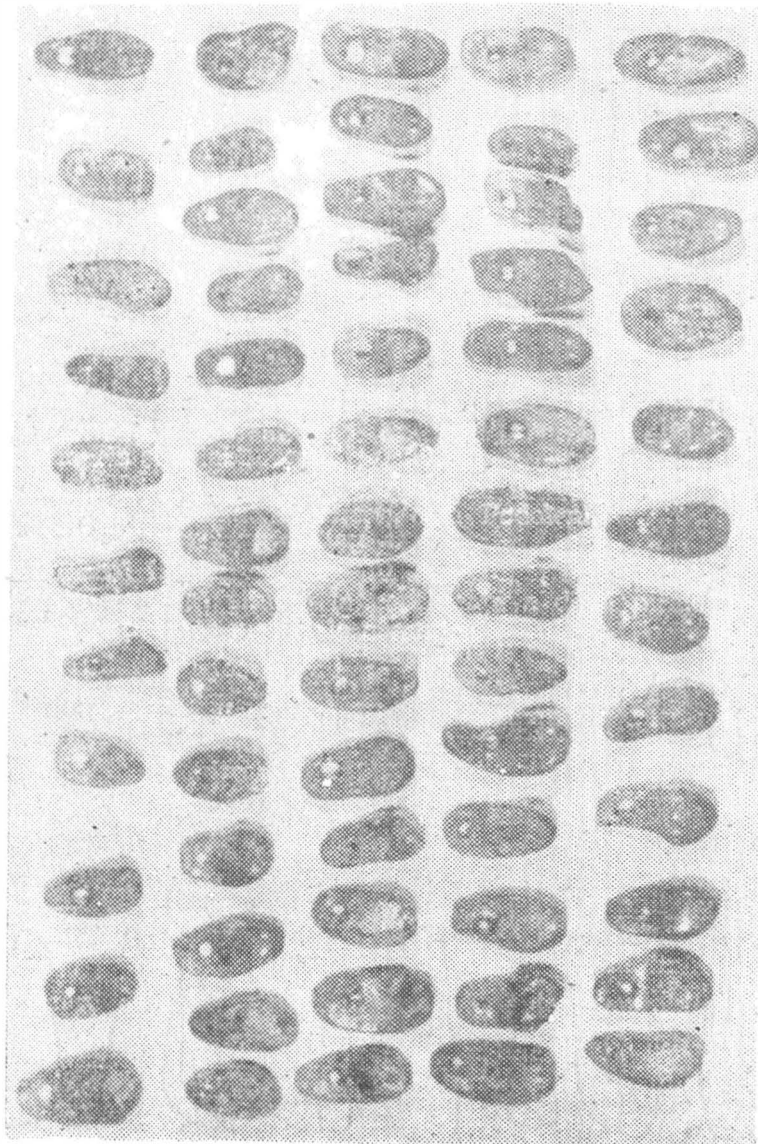
Pl. VIII. Mărgele din canini de cerb (1 — 2).



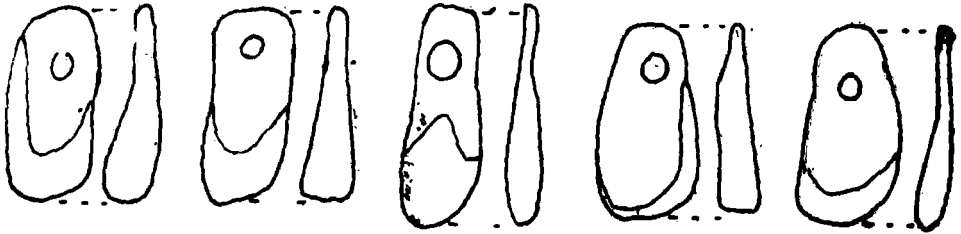
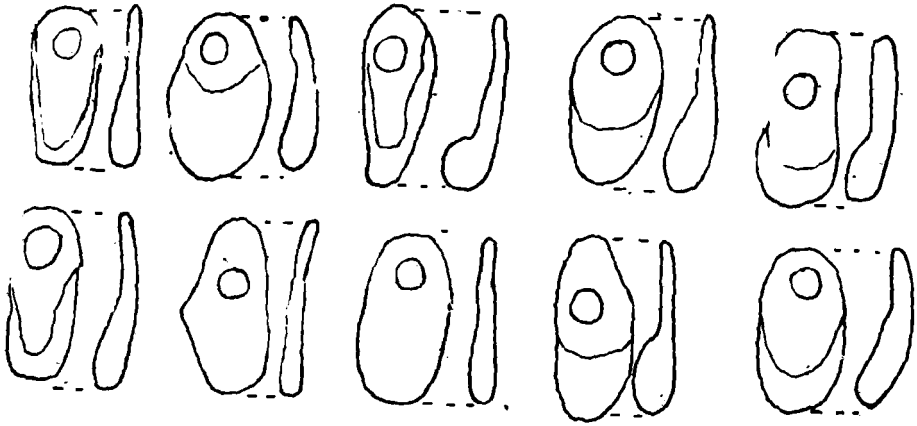
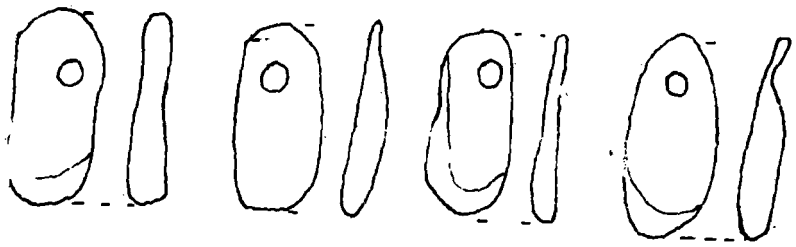
Pl. IX. Mârgele din canini de cerb (1—2).



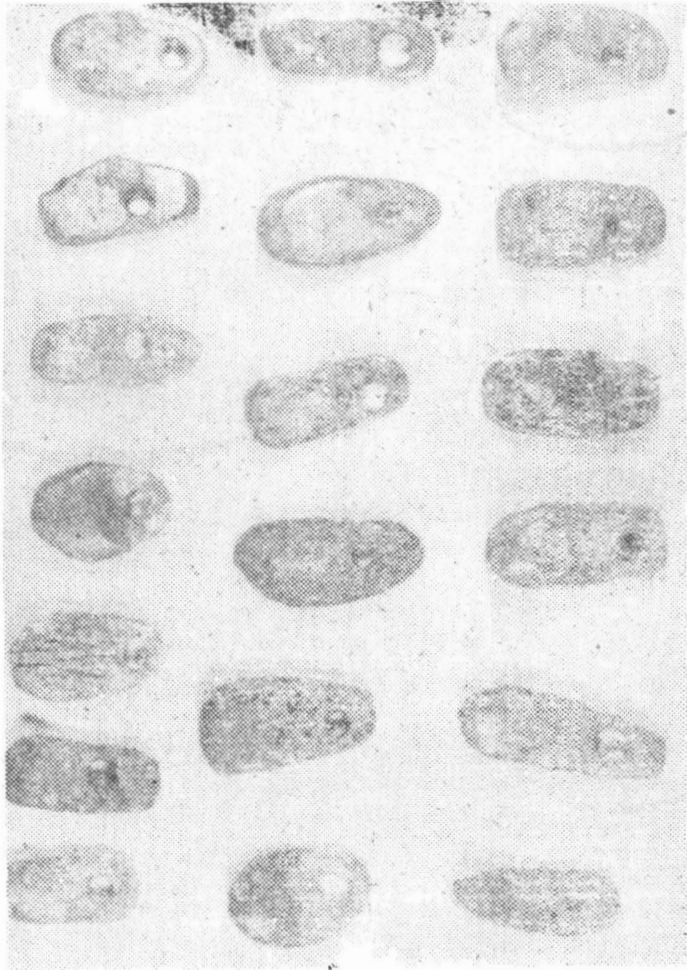
Pl. X. Mărgele din canini de cerb.



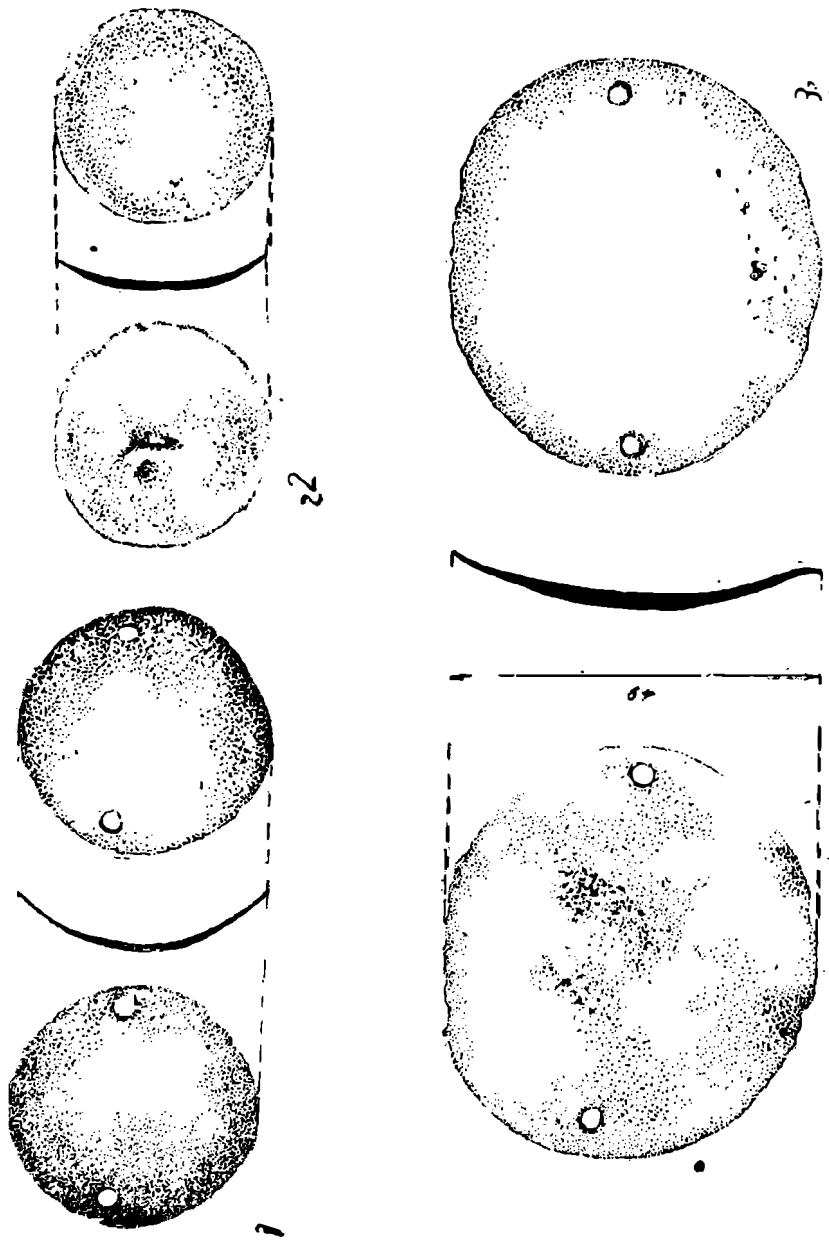
Pl. XI. Mârgele din canini de cerb.



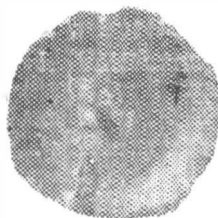
Pl. XII. Mărgele din canini de cerb.



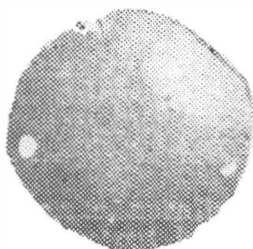
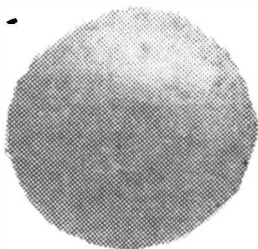
Pl. XIII. Mărgele din canini de cerb.



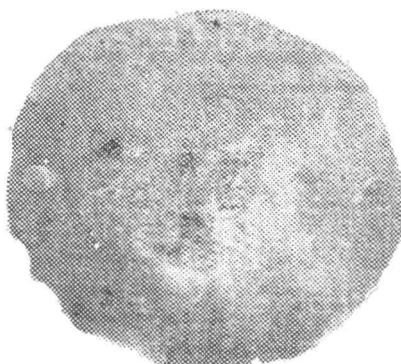
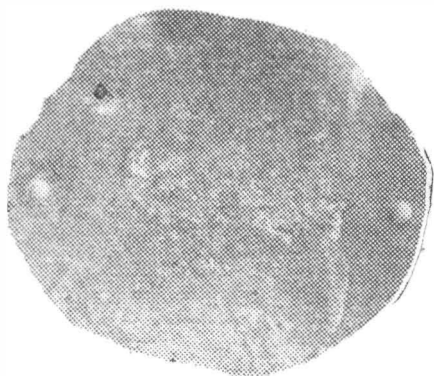
Pl. XIV. Discuri de aramă (1 — 3).



1



2



3

Pl. XV. Discuri de aramă (1 — 3).