

DESCOPERIRI ARHEOLOGICE PRIVIND VINĂTOAREA, PESCUITUL ȘI CULESUL DIN NATURĂ, PRACTICATE DE COMUNITĂȚILE ENEOLITICE DIN SUDUL MOLDOVEI

de ION T. DRAGOMIR

Discutind despre concept și îndeosebi despre procesul foarte îndelungat al formării noțiunii de vânătoare, de pescuit și de culesul din natură, privite sub aspectul activității lor de esență primordială, neapărat va trebui să le asociem de apariția și de prezența omului paleolitic, a cărui existență a depins în mod exclusiv de tot ceea ce putea să-i ofere pentru asigurarea hranei, bineînțeles, obținute prin eforturile și abilitățile sale instinctive, îndeletniciri pe care și le-a perfecționat continuu în decursul timpului. Datorită luptei sale neîncetate cu forțele naturii pentru a-și apăra viața și a-și obține hrana zilnică a fost imperios necesar să-și făurească anumite unelte și arme primitive, realizate din lemn, piatră cioplită și os, dealtfel, singurele mijloace eficiente de care depindea însăși viața și perpetuarea speciei umane.

Dacă în epoca paleolitică, vânătoarea, pescuitul și culesul aveau un rol hotărâtor în ceea ce privește modul de alimentație al omului primitiv nomad, care se deplasa de la un loc la altul în căutarea hranei, în epoca neolitică felul de trai al oamenilor primitivi capătă alte valențe economico-sociale și cultural-artistice. Odată cu perfecționarea uneltelor, comunitățile neolitice devin sedentare, își construiesc așezări și locuințe deosebit de rezistente și salubre, ocupându-se în special de cultivarea primitivă a plantelor și creșterea vitelor, ocupații de bază care reușesc în cea mai mare parte să le asigure cele necesare traiului. În acest fel se poate înțelege de la sine că, vânătoarea, pescuitul și culesul încep să-și diminueze din importanță, trec pe plan secundar, devenind îndeletniciri cu caracter ocazional sau sezonier.

Specialiștii din domeniul arheologiei au emis¹ ipoteze deosebit de plauzibile, în care susțin că epoca neolitică a însemnat o adevărată „revoluție” în cadrul orînduirii comunei primitive, deoarece omul a devenit producătorul mijloacelor sale de subzistență¹. Bilanțul săpăturilor arheologice de pînă astăzi, precum și cel al cercetărilor de suprafață și al descoperirilor întîmplătoare, referitoare la așezările comunităților de aspect Stoicani-Aldeni, de la Drăgănești, Tecuci, Băneasa, Puricani și Suceveni, dar mai ales, cel al așezărilor cucuteniene, de la Berești „Dealul Bizanului” și „Dealul Bulgarului”, ne dovedesc cu prisosință

1 Al. Păunescu, *Evoluția uneltelor și armelor de piatră cioplită descoperite pe teritoriul României*, București. 1970, p. 35.

că purtătorii acestor culturi dispuneau de un inventar de unelte și de arme destul de bogat și de variat.²

După materialul arheologic în general și după unelte și arme în special, se pot diferenția ocupații sau activități cu caracter economic al populațiilor eneolitice, din sudul Moldovei, strâns legate de agricultură și de creșterea vitelor, de vânătoare, de pescuit și cules, de meșteșugul olăritului și prelucrarea lemnului, a pietrei, a osului și a țesutului, a împletitului de rogojini și a torsului, a pieilor de animale, a aramei etc.³

Pe baza unor analize paleo-faunistice efectuate de către Sergiu Haimovici de la Laboratorul de morfologie animală al facultății de biologie de la Universitatea „Al. I. Cuza” — Iași, executate pe materiale descoperite în marea așezare eneolitică, de la Suceveni, s-a ajuns la rezultate deosebit de interesante, atât în ceea ce privește existența speciilor de animale domestice și a celor sălbatice vîinate, cît și în aceea a procentajelor. Considerăm că aceste determinări sînt suficient de edificatoare pentru a ne face o părere de ansamblu asupra practicării vînatului, pescuitului și a culesului, în regiunea de sud a Moldovei. Materialul osteologic de la Suceveni cuprinde 809 resturi, dintre care 806 aparțin mamiferelor, 70 n-au putut fi precis determinate, iar trei fragmente provin de la păsări — o specie de talie mare — evident sălbatică. Frecvența speciilor sălbatice în ordinea importanței numerice se prezintă astfel, cităm *Cervus elaphus*, *Capreolus capreolus*, *Sus scrofa ferus*, *Bos primigenius* și *Meles meles*⁴. Așadar, speciile sălbatice sînt reprezentate prin cerb, căprior, mistreț, bour și bursuc, primul aparținîndu-i peste 1/2 din resturile ce aparțin acestui grup. Firește, vîna-toarea acestor animale era practică în scopuri alimentare, însă avea o pondere foarte scăzută în economia locuitorilor acestei așezări. Este necesar să menționăm prezența și frecvența oarecum ridicată a cerbului în zone de joasă altitudine în care se află situată așezarea Suceveni. Ca un corolar ar fi de presupus în această zonă de sud a Moldovei, în epoca eneolitică, prezența unor masive forestiere destul de mari.⁵ Deși nu dispunem de analize sporo-polenice, totuși, pe baza unor resturi de cărbuni de lemn de stejar, descoperit la Suceveni, a varietăților de cereale în special de grîu *Triticum monococcum*, *Triticum dicoccum* Schrank, *Triticum spelta* L., grîul pitic, *Triticum compactum* Host.; orzul cu bobul alb, *Hordeum vulgare* var *nudum*, ovăzul *Avena sativa* L. și meiul obișnuit, *Panicum miliaceum* L. precum și a

2. Ion T. Dragomir, *Eneoliticul din sud-estul României — Aspectul cultural Stoicani-Aldeni*, Ed. Acad. R.S.R., București 1983, p. 39; idem, *Principalele rezultate ale săpăturilor arheologice de la Berești „Dealul Bulgarului” 1981, județul Galați*, în *Memoria Antiquitatis*, IX—XI, Muzeul de istorie — Piatra Neamț, 1985, fig. 5—14.

3. Ion T. Dragomir, *Eneoliticul din sud-estul României*, p. 93.

4. *Ibidem*, p. 94.

5. Mulțumim și pe această cale D-lui Sergiu Haimovici pentru ajutorul acordat la determinarea materialului faunistic, precum și a precizărilor făcute asupra florei și a microclimatului din sudul Moldovei.

determinărilor de paleo-faună, presupunem că, climatul microzonei în care s-au dezvoltat comunitățile eneolitice de aspect cultural Stoicani-Aldeni, și cele aparținând culturii Cucuteni A3, era destul de asemănător cu cel actual. În favoarea similitudinii, acestui microclimat pledează însăși felul de construcție al locuințelor de o arhitectură destul de solidă și confortabilă, cu pereții groși din furci, pari și nuiiele, pomestiți cu lut și prevăzute cu platforme de factură cucuteniană, ceea ce denotă că, aspectul general al climatului și al florei nu au suferit transformări prea mari față de climatul actual. În condițiile unui climat blind, astfel de locuințe solid construite n-ar fi fost necesare.

Dacă din determinările faunistice întreprinse la Suceveni, frecvența păsărilor vinate este mult scăzută, aceasta se datorește și faptului că o mare parte dintre uneltele de os ale comunității eneolitice de aspect Stoicani-Aldeni, mă refer în special la sule, erau făcute din oase tari și lungi, din femure de păsări sălbatice, probabil, de baltă, care însă n-au fost incluse în procentajul statistic amintit.

Interesantă ne pare și descoperirea resturilor osteologice de *Equus caballus*, probabil încă sălbatic, sau poate domesticit, destul de numeroase comparativ cu alte culturi eneolitice de pe teritoriul patriei noastre, fiind bine determinate, atât în așezările de la Folteși „Ruptura”, Drăgășani-Tecuci și Suceveni, cât și într-un mormînt în poziție chir-cită, de la Suceveni aparținînd aceluiași aspect cultural Stoicani-Aldeni.⁷

Chiar dacă momentan nu dispunem de analize paleo-faunistice decît asupra unei singure stațiuni arheologice, acesta poate fi valabilă și pentru celelalte așezări eneolitice din zona respectivă, unde au fost întreprinse de asemenea cercetări arheologice, ce conțin materiale osteologice similare, ne referim în general, la așezările de tip Stoicani-Aldeni: de la Stoicani, Drăgănești-Tecuci, Măstăcani — punctul „Gîtul Cămilii” Foltești — „Ruptura”, Băneasa, Smulți, Umbrărești, Tămășeni, Puricani, Smîrdan, Galați — balta Cătușa —, precum și la așezările cucuteniene de la Berești „Dealul Birzanului” și „Dealul Bulgarului”. Pleșa, Puri-cani, Albești, locul numit și „Dealul Boierăasca”, „Între Piriile”, Gănești „Rîpa Stejarului”, Toflea „Dealul Tănăsoaia”, etc.

În afara resturilor paleo-faunistice care de fapt documentează nu-mai parțial practicarea vînatului de către comunitățile eneolitice, din sudul Moldovei, trebuie să prezentăm și tipurile de arme și metodele pe care le foloseau în acest scop.

Epoca eneolitică comparativ cu celelalte epoci anterioare a reprezentat o revoluție tehnică în domenii multilaterale, mai ales, în aceea a prelucrării uneltelor și armelor șlefuite sau lustruite. Acest procedeu tehnic a fost folosit în mare măsură de către toate culturile materiale specifice acestei epoci, precum și a celor următoare, într-un procent mai mic sau mai mare, în funcție de necesitățile fiecărei comunități.⁸

6. *Ibidem*.

7. Ion T. Dragomir, *Eneoliticul din sud-estul României*, p. 183, fig. 59/1.

8. *Ibidem*, p. 42

S-a constatat că rocile folosite sînt de mai multe feluri, fie de natură sedimentară, cum ar fi de exemplu gresiile silicioase de culoare gălbuie, gresiile silicioase cu glauconit, de culoare brună-cenușie și cele negricioase-verzui devoniene, de Blasova, comuna Turcoaia, sau marnele albe caolinoase și argiloase. Într-un procentaj mai restrîns se află rocile dure, de natură eruptivă și metamorfică, de diferite culori: albastre lucioase, verzui, albastre-verzui, toate de proveniență autohtonă, cum sînt granitele, bazaltele, profirele și gabourile din Dobrogea hercinică. Într-o foarte mică măsură, utilajul litic descoperit la Suceveni este făcut din roci metamorfice, cum ar fi șisturile verzi siluriene, cuarțitele, șisturile cloritoase, micacee sau sericitoase.⁹ Nu este exclus ca întregul material litic folosit de către comunitățile eneolitice din sudul Moldovei ca materie primă, la realizarea armelor și a uneltelor, să fie adus, fie din Dobrogea hercinică, fie de pe firul văilor Siretului și ale Prutului, din Carpații Orientali, constituind cele mai lesnicioase și sigure căi de acces ale vremii, în vederea procurării materiilor prime (fig. 1—2).

În ceea ce privește varietatea și structura armelor privind duritatea, forma și dimensiunilor lor, acestea erau concepute și executate direct proporțional cu speciile de animale pe care le vîneau. Evident, se poate presupune că, pentru vînatul animalelor mari, acolo unde armele primitive nu aveau totdeauna eficacitatea necesară de a imobiliza vînatul, eneoliticii recurgeau la diferite metode de strategie vînatorească, sau la capcane de tradiție paleolitică, meșteșugit concepute, puse în calea animalelor, lîngă izvoare, la adăpat, sau amenajau gropi ascunse, acoperite cu crengi și frunziș, unde cădeau animalele sălbatice urmărite prin hăituială. În general, la vînatul animalelor de talie mare sau mijlocie se foloseau numeroase arme, deosebit de variate, executate din silix și din roci eruptive, sau metamorfice, cum ar fi topoarele și măciucile, lîncile și arcurile, principalele lor arme cu săgeți de silix, de formă triunghiulară, de mari dimensiuni, iar pentru animalele mici și pentru păsări erau întrebuintate săgeți de proporții mult mai reduse, propulsate la mari distanțe (fig. 1—3/1—23; 4/1). În orice caz, vînatul completa hrana întregii colectivități eneolitice, și-n același timp, asigura procurarea pieilor de animale, necesare la îmbrăcăminte și la încălțăminte, iar din coarne se executau diferite tipuri de unelte. Merită să precizăm faptul că și ciinele, cel mai atașat dintre animalele domestice ale omului a fost și este de un real folos, atît în acțiunile vînatorești, cît și la paza locuinței și a turmelor de animale domestice.

Referitor la practicarea pescuitului în regiunea de sud a Moldovei, acesta, desigur, a reprezentat o altă sursă de existență care a contribuit în mod eficient la procesul de alimentație al populațiilor străvechi. Pescuitul intuit a fi o îndeletnicire de caracter secundar, se manifestă destul de pregnant în mai toate comunitățile eneolitice, deoarece așezările sînt situate pe cursul apelor mari și mijlocii, Dunăre, Prut, Siret, pe tera-

9. Analizele de caracter macroscopic ale materialelor litice din săpăturile de la Suceveni au fost efectuate de către Chiorăscu Ion, de la Inspectoratul geologic minier Galați.

sele inferioare ale bălților și a marilor lacuri din sudul Moldovei. Descoperirea unui însemnat număr de oase și solzi de pești, și-n deosebi de vertebre de somn, *Silurus glanis*, de talie mare, de carapacele de broască țestoasă, precum și de numeroase unelte de pescuit, din corn de cerb, os și lut ars, cum sînt harpoanele și greutatea de plasă de pescuit, descoperite în așezările eneolitice de la Stoicani, Suceveni¹⁰, Berești ș.a., constituie dovezi grăitoare în acest sens (fig. 2/8 ; 3/24—26 ; 4/2—3).

În aceeași măsură este reprezentat și culesul în natură. Acesta este bine documentat în toate așezările eneolitice de aspect Stoicani-Aldeni și Cucuteni A3, datorită descoperirii unor apreciable cantități de valve de scoici de râu, *Unio sp.* și de cochilii de melci, *Helix pomatia*, găsite în majoritatea cazurilor în gropile menajere din jurul locuințelor.

În ceea ce privește consumarea rădăcinilor succulente, precum și a altor plante comestibile culese din pădure, acestea pot fi documentate numai pe baza existenței unor unelte, virfuri de coarne de cerb, un fel de scurgătoare, cu puternice amprente de folosire, care puteau fi utilizate și la scoaterea plantelor comestibile din pămînt (fig. 5).

Culegătorii primitivi au intuit admirabil lumea vegetală înconjurătoare, făcînd numeroase constatări și născociri, deosebit de utile, care le-au îngăduit în mare măsură să folosească diferite plante în alimentație. Ei au descoperit și au întrebuintat practic importanțele însușiri ale anumitor plante, precum și proprietățile curative ale altora. Au început să desfacă fibrele inului sălbatec și ale urzicii, să le răsucescă și să le toarcă, făcînd ață și sfori, au învățat să realizeze țesături groșiere și unele chiar fine, necesare îmbrăcămîntei lor, precum și desagi, traiste și alte obiecte folosite în gospodăriile eneolitice¹¹.

Producția realizată în comun, în cazul de față ne referim exclusiv la vînat, pescuit și cules, urmărea satisfacerea nevoilor materiale imediate ale întregii societăți gentilice. La sfîrșitul oricărei acțiuni, produsele obținute, de orice natură ar fi fost, erau împărțite în mod egal membrilor întregii colectivități. În această situație, proprietatea comună asupra mijloacelor de producție corespundea caracterului forțelor de producție. Ea a constituit baza relațiilor de producție din această epocă istorică.

Nu este lipsit de importanță să arătăm că, în afară de activitățile executate în comun de către întreaga colectivitate, membrii societății gentilice puteau întreprinde anumite acțiuni și în mod individual, bineînțeles, cu uneltele personale.

Privite sub aspectul cronologiei absolute, vînatul, pescuitul și culesul, activități secundare ale celor două mari culturi eneolitice, din sudul Moldovei, respectiv, a aspectului cultural Stoicani-Aldeni, datat

10. Ion T. Dragomir, *op. cit.*, p.96.

11. *Istoria Universală*, vol. I, Ed. Științifică, București, 1959, p. 96—97.

între anii 3800—3600 î.e.n. și a culturii Cucuteni A, datată între anii 3500—3300 î.e.n., rezultă că aceste îndeletniciri pot fi încadrate cronologic, între anii 3800—3300 î.e.n., cuprinzând o perioadă de 500 de ani, în contextul arheologic al epocii eneolitice.

În încheiere, putem afirma că cele prezentate în cuprinsul acestei lucrări, într-o formă atât de succintă, constituie doar o modestă contribuție referitoare la rolul pe care l-a jucat vânătoarea, pescuitul și culesul, în cadrul procesului de asigurare a hranei așezărilor eneolitice. Spunem aceasta, deoarece cultivarea primitivă a plantelor și creșterea vitelor dețineau o situație hotărâtoare în această privință.

Viața aspră și plină de primejdii la tot pasul, a vânătorilor, a pescarilor și a culegătorilor din cadrul epocii eneolitice, a necesitat în mod continuu o încordare și o atenție deosebită a întregului organism omenesc, în lupta cu forțele naturii¹², cu fiarele sălbatice, dar și cu diferiți dușmani care de multe ori îi jefuiau și le incendiau așezările.

Privind în linii generale starea de fapt sus amintită, avem certitudinea că numai sub această ipoteză poate fi înfățișată fresca acelor vremuri de mult apuse, acoperite de cenușa multimilenară a timpurilor, care s-au scurs în mod creator pe treptele istoriei, prefățindu-se într-o succesiune novatoare, de etape și de perioade, în esență, de epocile preistorice și de cele istorice, cronologic sistematizate în tiparele civilizației universale.

TEMOIGNAGES ARCHEOLOGIQUES RELATIFS AUX ACTIVITES
(CHASSE, PECHE, CUEILLETTE DES FRUTTS)
DEVELOPPEES PAR LES COMMUNAUTES ENEOLITHIQUES
DU SUD DE LA MOLDAVIE

Résumé

La lutte incessante contre les forces de la nature devait inciter l'homme primitif, qui n'arrivait pas à contenter son besoin de survie par la simple cueillette des fruits, à se forger les outils et les armes susceptibles de lui servir. Pour ce faire, il disposait du bois, du silex et autres pierres, de l'os et la corne, avant de découvrir les possibilités fournies par le modelage de la glaise et la terre cuite.

Avec le développement de leurs outils, les populations néolithiques commencent à connaître les bénéfices du mode d'existence sédentaire. Elles apprennent à apprécier l'abri des demeures solidement bâties, les facilités de nourriture assurées par la culture primitive des plantes et l'élevage — activité fondamentale.

tales pour leur subsistance. Bien que, jusqu'à présent, nous ne disposions d'analyses sporo-polliniques ou concernant la paléofaune du site respectif que le cas de la station de Suceveni, il nous semble que ces résultats peuvent être considérés comme représentatifs pour toutes les stations énéolithiques du sud de la Moldavie. Généralement, nous avons en vue les stations de type Stoicani-Aldeni de Stoicani, Drăgănești-Tecuci, Măstăcani lieu-dit Gîtul Cămilei, Foltești-Ruptura, Băneasa, Smulți, Umbrărești, Tămășeni, Puricani, Smîrdan, Galați-Balta Cătușă, ainsi que les sites cucutiniens de Berești-Dealul Bîzanului et Dealul Bulgarului, Pleșa, Puricani, Aldești, le lieu-dit Intre Piraie et Dealul Boiereasca, Gănești-Ripa Stejarului, Toflea-Dealul Tănăsăoia, etc.

En ce qui concerne les armes, leur variété et leur structure étaient déterminées par les différentes espèces de gibier. Quand il s'agissait de bêtes de grosse taille les chasseurs énéolithiques utilisaient, sans doute, une certaine stratégie devenue traditionnelle, ainsi que les trappes aménagées auprès des sources d'eau ou sur les sentiers battus lors des traques organisées. Dans le cas du gibier de taille moyenne, ils se servaient d'armes de silex ou autres roches, dont ils fabriquaient des haches et des massues, des lances et des arcs à flèches de silex (l'une de leurs armes de prédilection). Du reste, les arcs et les flèches de petites dimensions mais propulsées à grandes distances étaient également utilisés pour la chasse aux oiseaux.

Une autre source alimentaire devait être la pêche. Bien que cette activité semble avoir été subsidiaire, on la trouve attestée dans presque toutes les stations énéolithiques, qui longent les cours d'eau, grands et moyens — le Danube, le Prut, le Siret —, ainsi que les bords des marais et des grands lacs de Moldavie méridionale. Preuve en est la quantité des restes de poisson, os et écailles (notamment du *Silurus glanis* de grande taille), de carapaces de tortues, complétés par le grand nombre d'outils de pêche : harpons et hameçons en corne de cervidé, poids en terre cuite pour les filets de pêche etc.

La cueillette des fruits de la terre et des eaux s'avère, elle aussi abondamment illustrée dans toutes les stations énéolithiques. En effet, la plupart de leurs fosses ménagères ont livré des salves d'*unio* sp. et des coquilles de *xelir pomatia*, quant aux racines succulentes et aux plantes comestibles, leur usage comme nourriture est suggéré par certains outils en corne de cerf, sorte de grattoirs portant des traces de longue usure.

Il semble que les produits obtenus par la chasse, la pêche et la cueillette étaient distribués, ensuite, à tous les membres de la communauté respective. Sous le rapport de la chronologie absolue, ces activités (chasse, pêche, cueillette) ont dû couvrir les cinq siècles compris entre 3800 et 3300 avant Christ. L'énéolithique représente, sans doute, une période difficile du développement de l'humanité, vu la dureté de la vie que menait l'homme en incessant affrontement avec les forces de la nature, les bêtes sauvages et ses congénères ennemis, prêts à incendier et à piller dès que l'occasion se présentait.

EXPLICATION DES FIGURES

Fig. 1 — Divers types d'armes et outils énéolithiques trouvés dans la station cucutiniene A3 de Berești — Dealul Bulgarului : 1-3, haches de marne ; 16-24, flèches de silex, pour la chasse ; 4-9, lames ; 10-15, racloirs de silex, utilisés pour le travail des peaux d'animaux.

Fig. 2 — Haches de pierre, utilisées comme armes et outils, une flèche de silex et un harpon en corne de cerf, pour la pêche ; 1, 7-9, de Suceveni ; 2, de la Stoicani ; 3-4, de Rogojeni ; 5-6, de Berești — Dealul Bulgarului.

- Fig. 3 —** Divers types d'armes et outils énéolithiques de pierre et de silex, destinés à la chasse: 1. de Puricani; 2-23, lames et racloirs pour le travail des peaux d'animaux, de Berești — Dealul Bulgarului; 24-26, harpons de pêche: de Suceveni lieu-dit Stoborâni.
- Fig. 4 —** Outils énéolithiques pour la chasse et la pêche: 1, massue; 2, harpon de corne de cerf, Suceveni; 3, poids pour filet de pêche, Berești — Dealul Bizanului.
- Fig. 5 —** Grattoirs énéolithiques en corne de cerf, destinés à la cueillette, trouvés dans le site cucuténien A3 de Berești — Dealul Bulgarului.

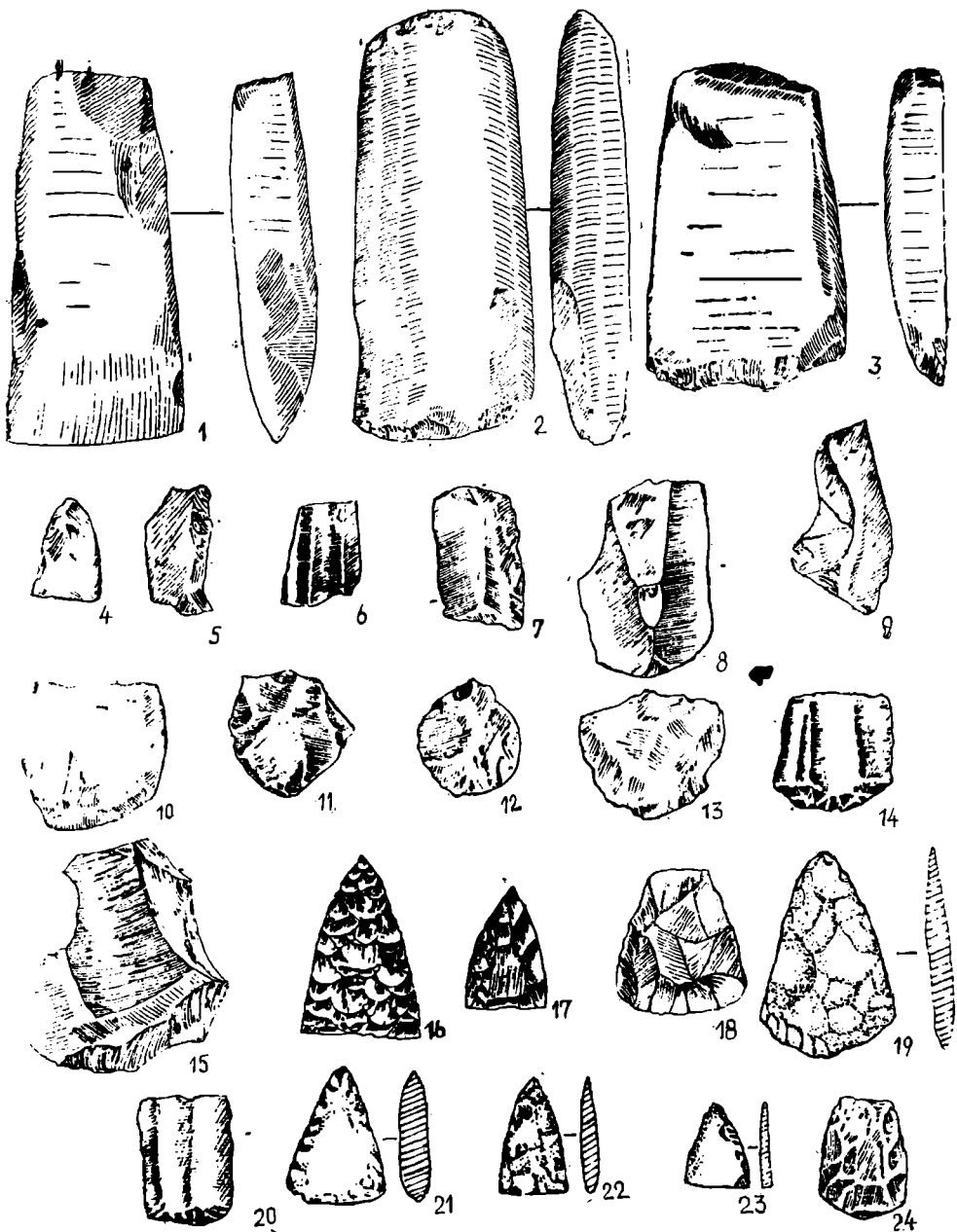


Fig. 1. Diferite tipuri de arme și unele eneolitice descoperite în așezarea cucuteniană, etapa A3, de la Berești, „Dealul Bulgarului”.

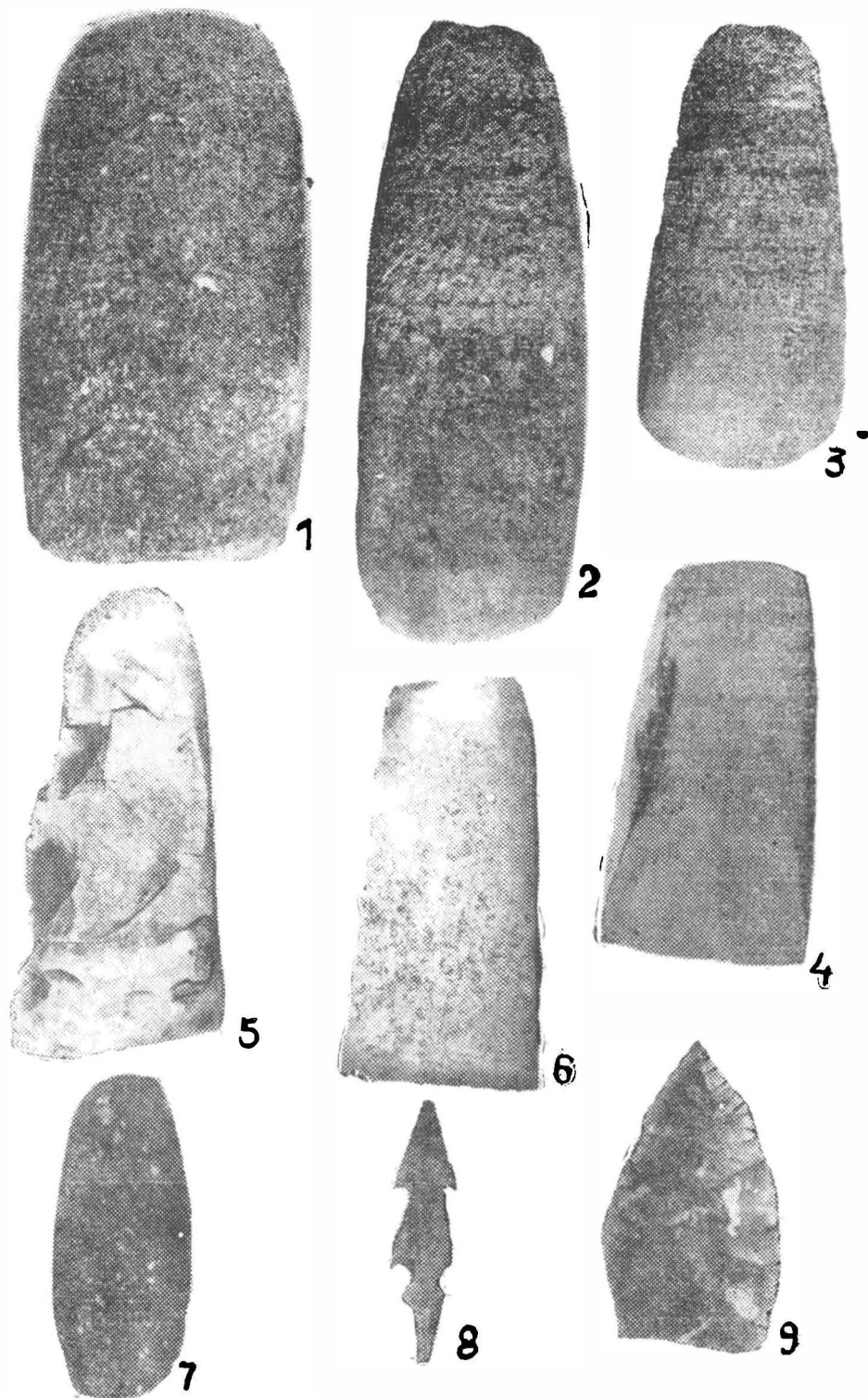


Fig. 2. Unelte din piatră silicea găsite la Stoicani, Rogojeni și Berești.

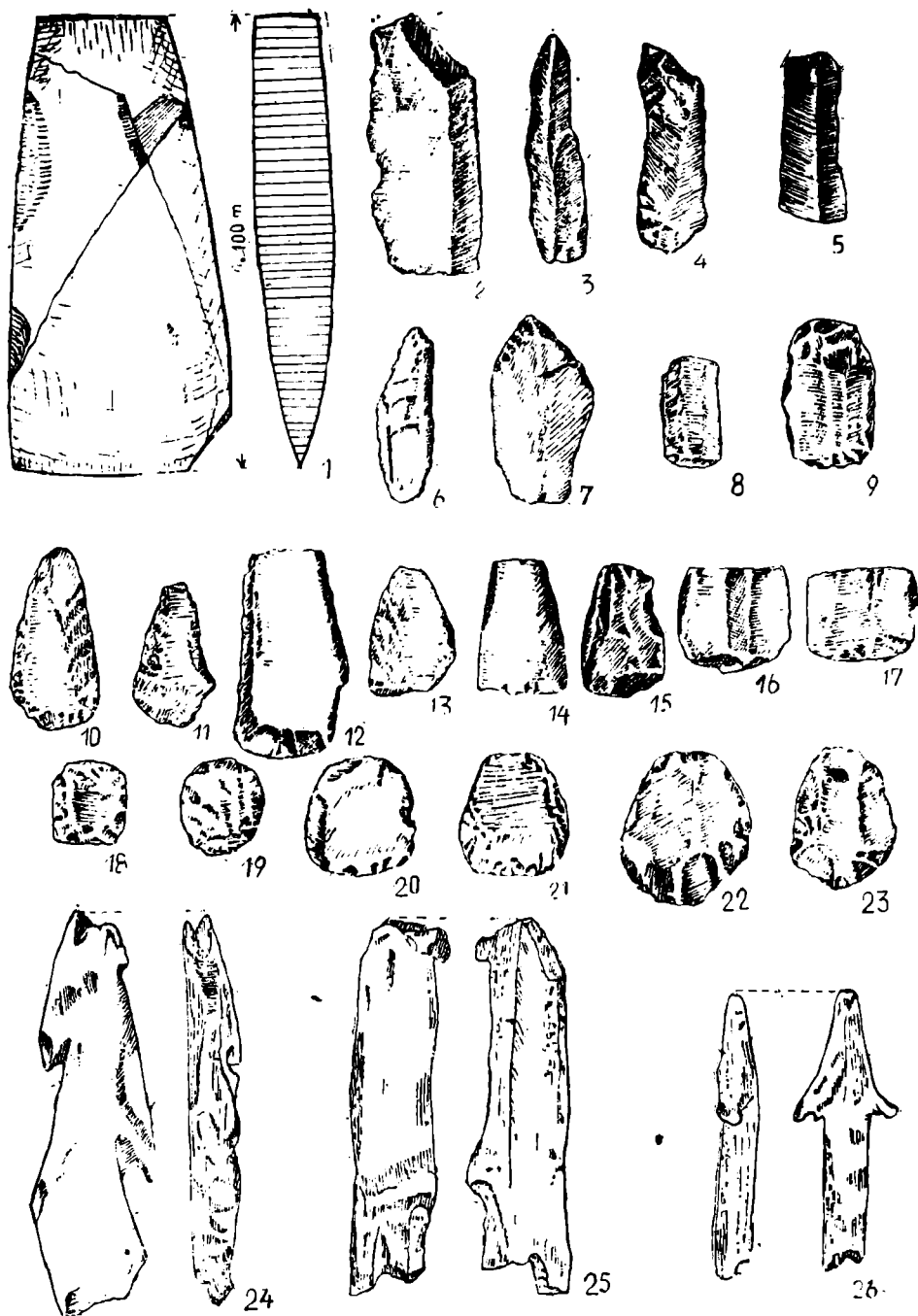


Fig. 3. Arme și unelte din piatră și silex de la Puricani, Berești și Suceveni.

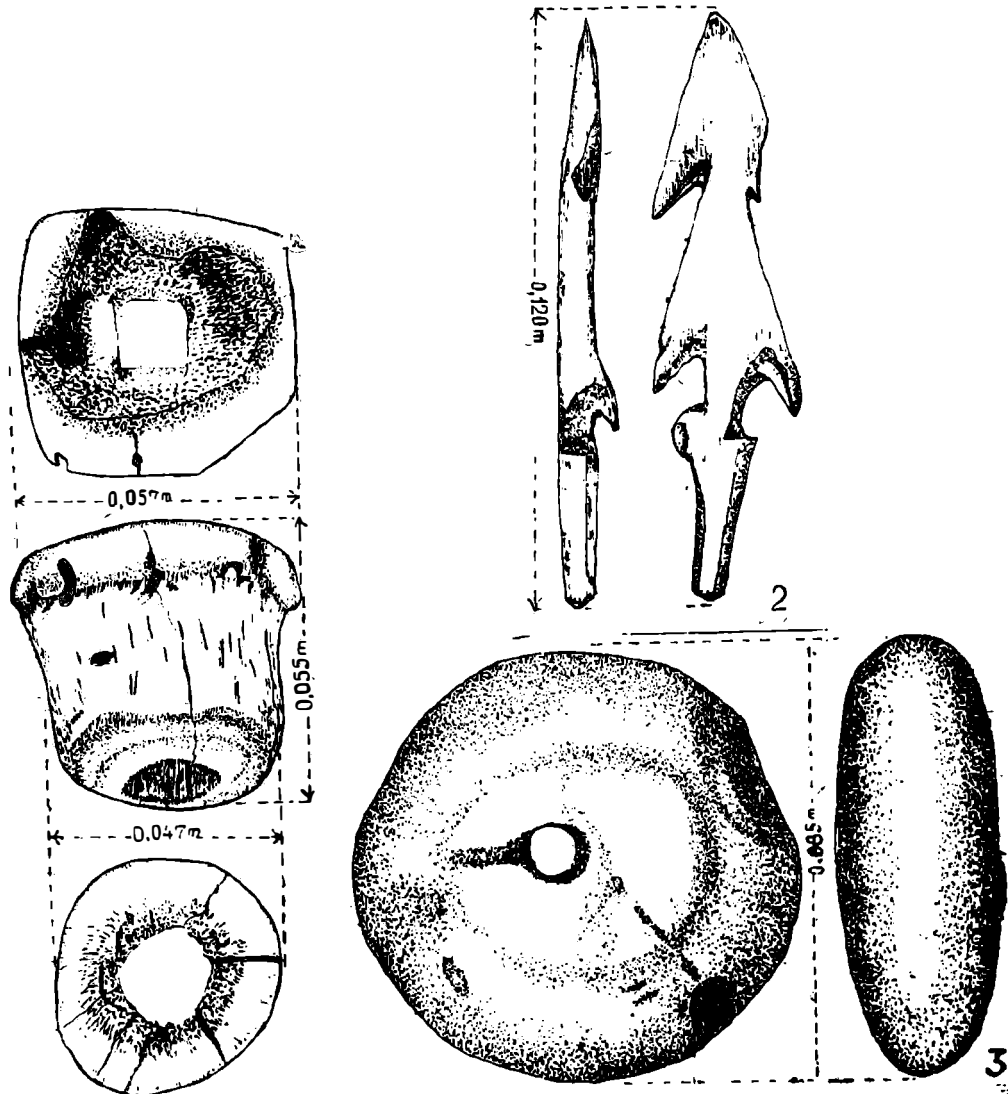


Fig. 4. Ușelte eneolitice folosite la vînat/și pescuit de la Suceveni și Berești.

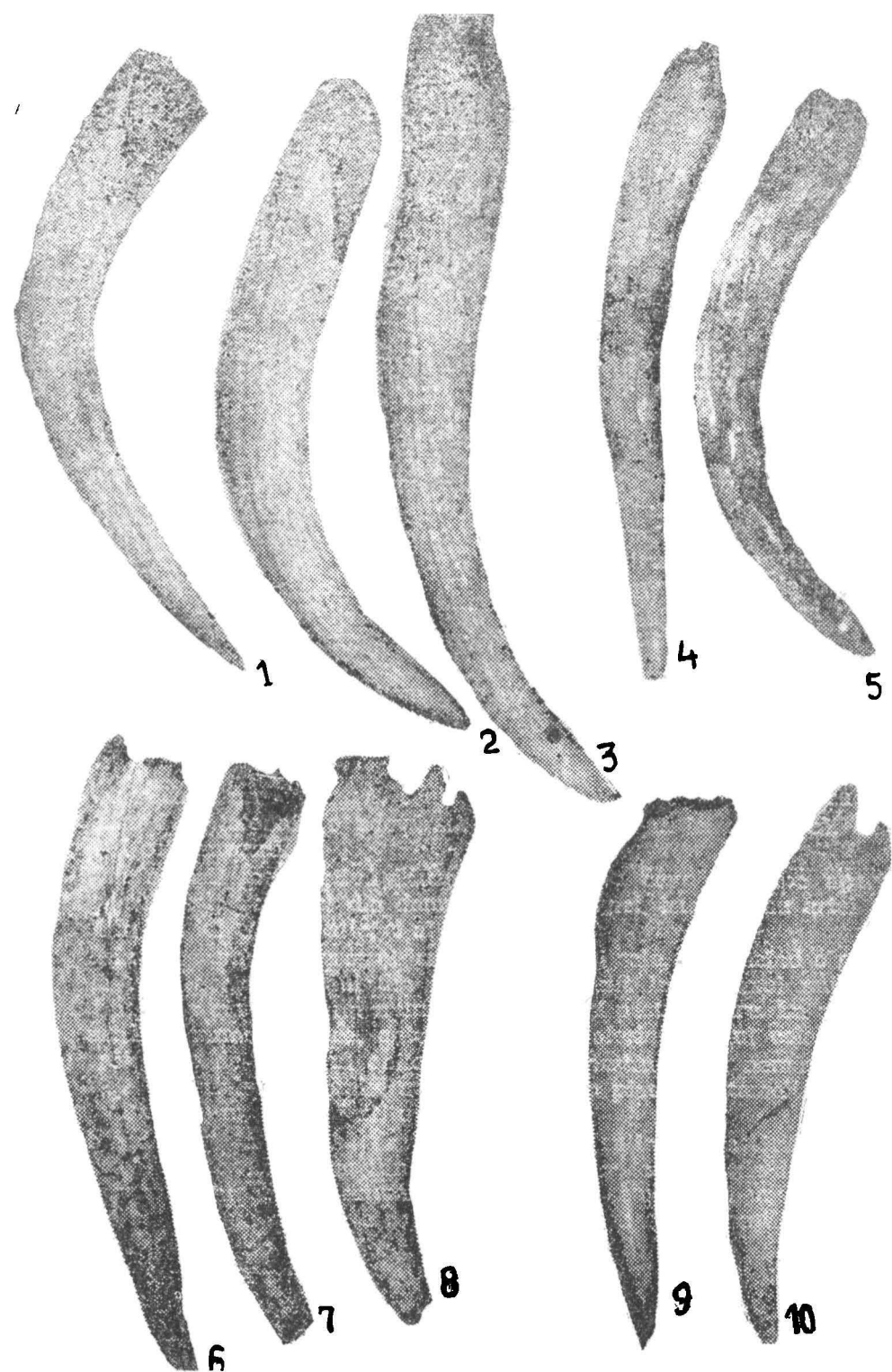


Fig. 5. Unelte din coarne de cerb din așezarea cucuteniană A3 de la Berești.