

DESCOPERIRILE ARHEOLOGICE DE LA RĂCĂCIUNI

de LACRAMIOARA BOROȘ

Localitatea Răcăciuni, situată în stînga pîriului cu același nume, aproape de confluența lui cu Siretul ¹, la o distanță de aproximativ 30 de km de Bacău, este atestată documentar pentru prima oară la 15 octombrie 1481. În acest document Ștefan cel Mare voievod întărește lui Mihul Buzatu, satul „La gura Răcăciunei“, pe Siret, deoarece privilegiul de stăpînire pe care acesta îl avea de la Iliăș voievod și de la Ștefan voievod fusese pierdut cînd Ali-beg, Schender-beg și Țepeluș voievod „au prădat țara noastră pînă sub Lunca Mare“ ².

Așezarea este, însă, cu mult mai veche, fapt dovedit și de primele cercetări arheologice întreprinse aici.

În 1950 prof. I. Șandru și D. Blaj efectuează primele periegeze, urmînd ca în 1951 cercetările să fie continuate de Șt. Ștefănescu, Radu Petre și Alexandru Vulpe.

Cu această ocazie a fost dezvelit punctul „Cetățuia“ care pare a fi «acropolea» unei întinse așezări a culturii Monteoru ³. Tot atunci au fost efectuate săpături în partea de Vest a satului în punctul „Dealul Pietroasa“ unde s-au descoperit de asemenea urme monteorene.

Un alt punct cercetat a fost „Dealul Vrăbiilor“ unde în campaniile arheologice din anii 1951, 1968 s-a descoperit o așezare neolitică aparținînd culturii Cucuteni, faza B. În 1969, tot aici s-a dezvelit un mormînt cu un inventar deosebit de bogat datat în perioada timpurie a epocii bronzului ⁴.

Pe dealul „Gheșinilor“ a fost identificată o așezare neolitică din faza Cucuteni A. ⁵

În partea de est a localității Răcăciuni, între șoseaua națională și calea ferată, cu ocazia săpăturilor pentru gropi de însilozarea porumbului, au fost descoperite mai multe vase din prima epocă a fierului, secolul V î.e.n. ⁶

1 Ortensia Racoviță, *Dicționar Geografic al județului Bacău*, București, 1895.

2 *Documenta Romaniae Historie, Moldova*, Vol. II, Editura Academiei R.S.R., București, 1976, p. 366.

3 *Arheologia Moldovei*, nr. 1, extras, Editura Academiei R.P.R., p. 65.

4 *Carpica*, vol. XI, 1979, p. 354.

5 *Arheologia Moldovei*, VI, Editura R.S.R. București, 1969, p. 237.

6 Viorel Căpitanu, *Cercetări de suprafață în județul Bacău*, în *Carpica*, XIV, 1982, p. 151.

În apropiere de Complexul de berbecuți cu ocazia săpăturilor pentru canale de irigație, în partea de est față de calea ferată, pe un loc mai ridicat față de lunca Siretului se află o așezare carpică cu ceramică lucrată la roată și cu mîna din secolele II—III e.n.⁷

Cu ocazia unui sondaj de verificare efectuat în 1990⁸ s-a găsit un brăzdar de tip roman de secol IV e.n. avînd următoarele dimensiuni $L = 0,12$ m, $l = 0,8$ m și fiind înzestrat cu manșon de fixare. Piesa are analogii la Dodești-Viișoara (jud. Vaslui), Dealul Morii (jud. Bacău) și Dragosloveni-Dumbrăveni (jud. Vrancea). Piesa aparține tipului I, varianta b după Corneliu Mărgărit Tătulea⁹ (vezi fig. 1 a și b).

În anul 1991 s-au reluat săpăturile în această zonă. Sondajele întreprinse au avut darul să delimiteze urme de locuire umană începînd cu secolul II e.n. și pînă în plin ev mediu (secolele XVI—XVIII).

S-au practicat șase secțiuni care însumează 300 m.p. și care ne-au permis să delimităm siturile după cum urmează :

a) În partea de N—V a terasei Siretului cunoscută de localnici drept „Răstoaca” se află o întinsă așezare carpică. Materialele ceramice încadrează așezarea între secolele II—III e.n., cu analogii la Măgura, Bărboasa, Oncești, Butnărești și Poiana-Dulcești (jud. Neamț).

b) întreaga zonă a plațoului de zeci de hectare, are partea S—E presărată la suprafață cu fragmente ceramice începînd cu secolele IV—V e.n. și pînă în feudalismul tirziu. În cadrul secțiunilor deschise (în special SVI) s-au descoperit materiale ceramice, urme de locuințe, gropi menajere și materiale ceramice specifice culturii Sîntana de Mureș, de la fragmente de vase specifice pastei ciment la fragmente de oale, străchini și vase mari de provizii decorate cu linii vălurite, incizate (vezi figurile 2, 3, 4).

Descoperirile făcute ne conduc la ideea că populația autohtonă practica agricultura, aceasta fiind un argument important al probării unei vieți stabile, sedentare. Deși aflate într-o primă fază a cercetărilor pentru această zonă, rezultatele obținute vin să infirme vechea teorie a unei retrageri „la munte: a populației autohtone sub impactul grupurilor de migratori, afirmînd că, chiar dacă a existat, în epoca la care ne referim, o anume mobilitate a elementului autohton, această mobilitate s-a circumscris unei stabilități microzonale¹⁰.

Întinderea așezării, grosimea stratului de cultură precum și diversitatea materialelor arheologice sînt argumente ce demonstrează necesitatea continuării cercetărilor și în viitor, cu atît mai mult cu cît aceste situri dovedesc o continuitate de locuire în centrul Moldovei.

⁷ *Idem.*

⁸ Sondaj efectuat în 1990 de Viorel Căpitanu care ne-a pus la dispoziție un brăzdar de tip roman sec. VI e.n. și căruia îi mulțumim și pe această cale.

⁹ Corneliu Mărgărit Tătulea, *Contribuții la cunoașterea tipologiei, evoluției și răspîndirii brăzdarelor romane în Dacia, în Oltenia-Studii și comunicări*, Craiova, 1982, p. 57.

¹⁰ Ioan Mitrea, *Remarcabile rezultate ale cercetărilor arheologice în ultimile două decenii privind etnogeneza și continuitatea românilor la est de Carpați*, în Carpica, XVII, 1985, p. 23.

LES DÉCOUVERTES ARCHÉOLOGIQUES EFFÉCTUÉES A RACACIUNI

Résumé

L'auteur présente les recherches archéologiques faites pendant le temps sur le territoire de la commune de Răcăciuni, particulièrement sur celles effectuées pendant la dernière année.

Les résultats prouvent une continuation d'habitat du néolithique jusqu'au féodalisme finale.

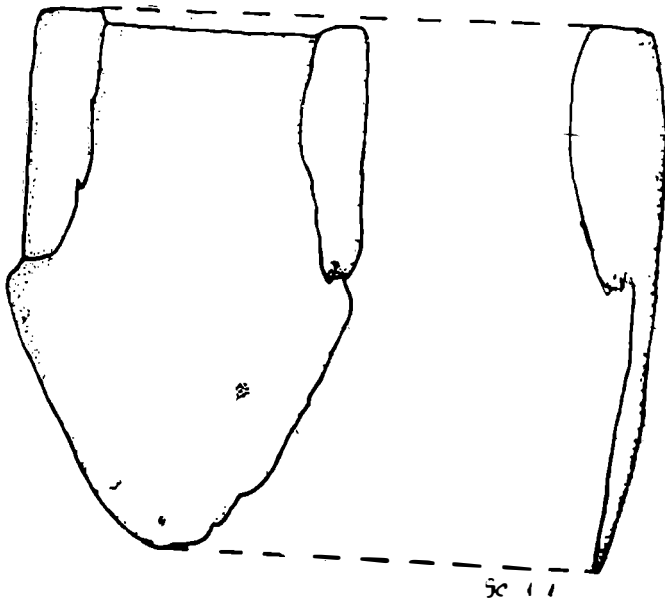


Fig. 1. a

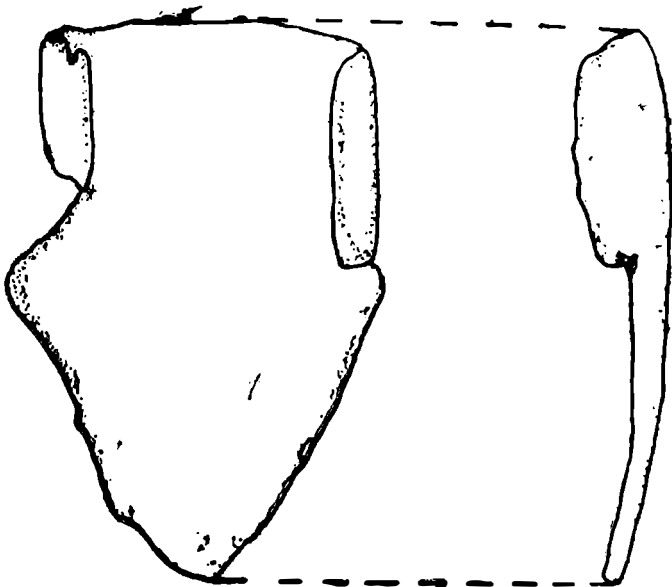


Fig. 1. b

Figura 1. — Răcăciuni, a. brăzdar de tip roman, b. Dealul Morii. Brăzdar de tip roman, varianta b.

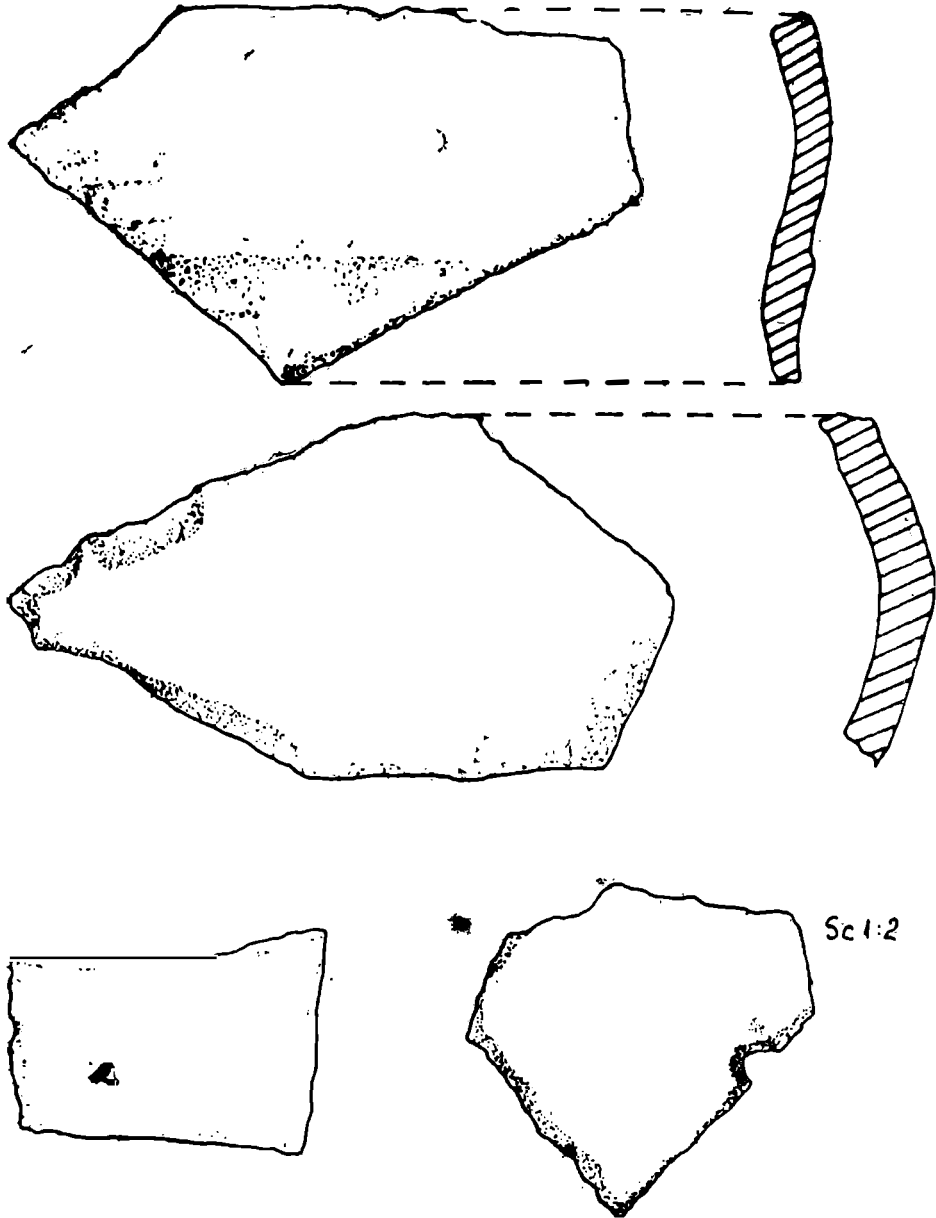


Figura 2. — Răcăciunia Ceramică sec. II—III, carpică.

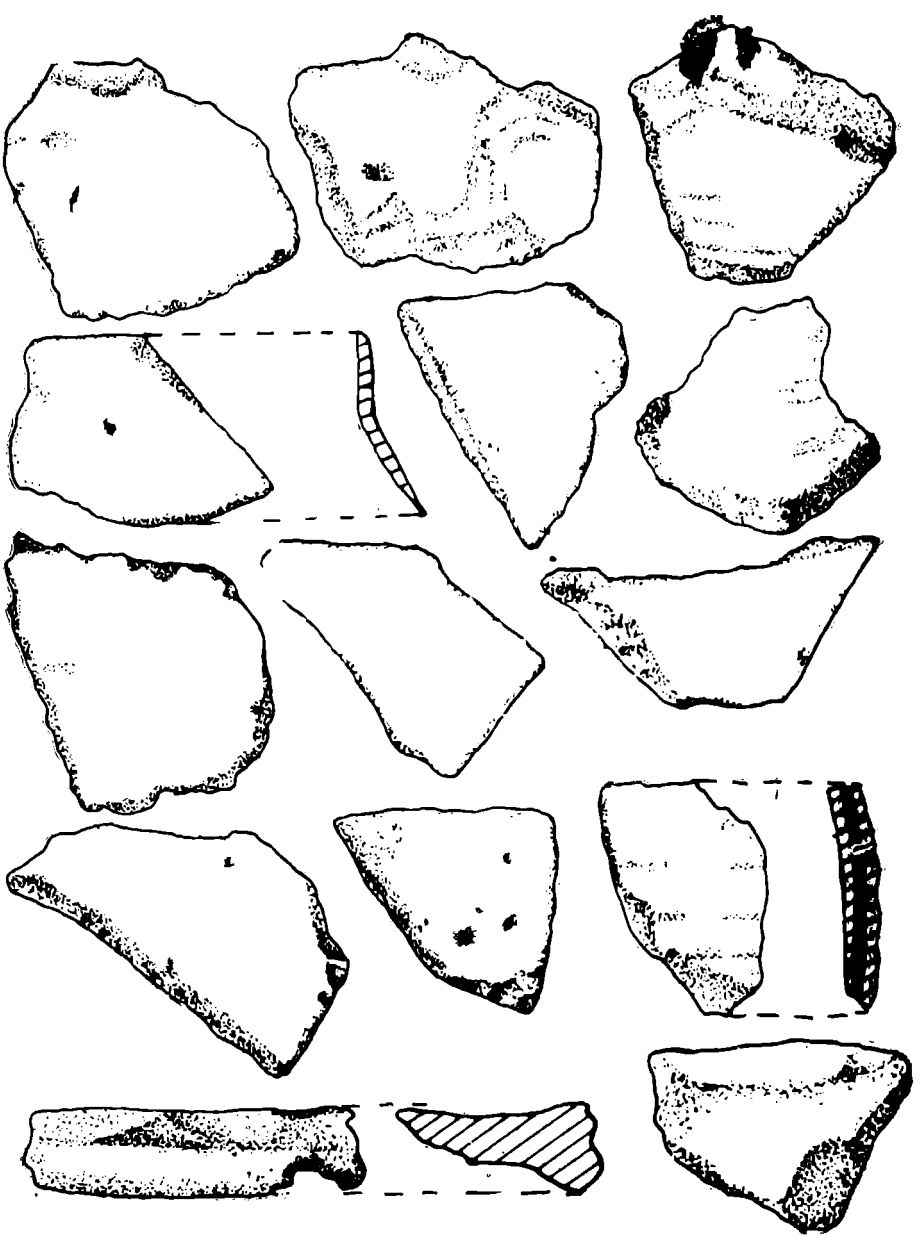


Figura 3. — Răcăciuni. Ceramică șec. IV—V, de tip Sintana de Mures.

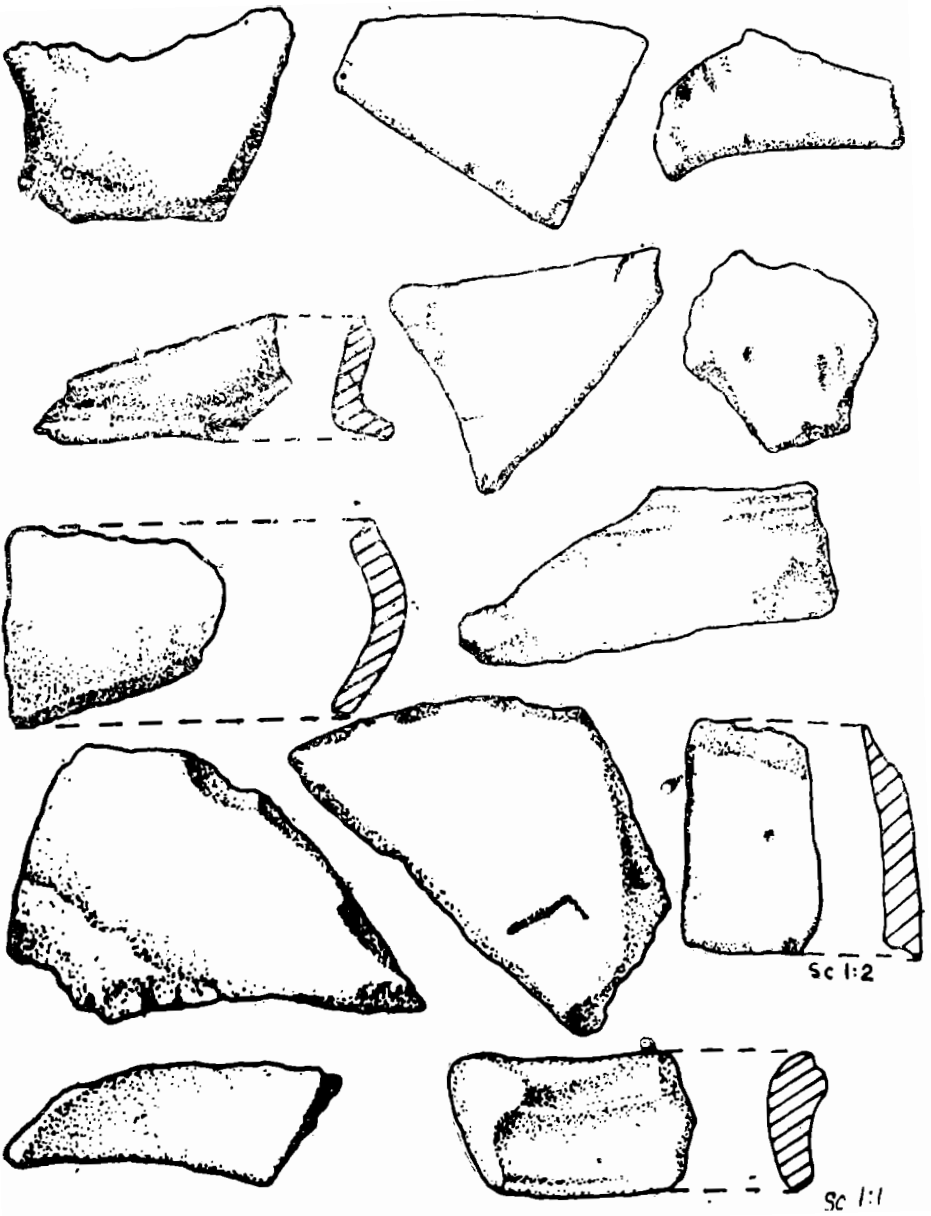


Figura 4. — Răcăciuni. Ceramică secolele VI—VII.