

REZULTATE ALE CERCETĂRILOR ARHEOLOGICE DE LA GHERĂSENI — GRINDUL CREMENEA, JUD. BUZĂU, PRIVIND OBIECTIVELE DIN SECOLUL IV E.N.

de EUGEN-MARIUS CONSTANTINESCU

Situată la 10 km. sud de municipiul Buzău, pe malul drept al pârului Călmățui, între satele Cremenea (com. Gherăseni) și Budișteni (com. Costești), stațiunea arheologică Gherăseni — Grindul Cremenea (Pl. 1) a intrat în circuitul științific, prin rezultatele cercetărilor întreprinse aici în anii 1961 și 1965¹.

Stațiunea arheologică Gherăseni—Grindul Cremenea ocupă o suprafață de peste 48 ha, avînd ca principal element de relief o cută de teren formată prin fixarea unei foste dune de nisip, orientată NV—SE, de-a lungul Călmățuiului. Urmărind să schimbe panta naturală a terenului, fosta C.A.P. Gherăseni a inițiat, în vara anului 1989, ample lucrări de terasare, distrugînd partea centrală a grindului pe o suprafață de circa 12 ha. Ca urmare a intervenției noastre, lucrările au fost oprite, fiind salvate părțile de NV (circa 1/3) și de SE (ceva mai mult de 1/3) ale stațiunii (Pl. 2).

Cercetările anterioare arătau că aici se află o stațiune arheologică complexă, cu obiective din mai multe epoci istorice². Pentru a stabili stratigrafia, structura și interrapiporturile specifice locuirii, pe suprafața neafectată de terasări în zona de Nord-Vest a stațiunii, în anul 1989 am deschis o secțiune — SI '89, cu dimensiunile 80 x 2 m (Pl. 2). Pe lîngă numeroase complexe din alte epoci³, au fost cercetate trei locuințe prefeudale, numeroase gropi menajere și un complex ritual în care au fost descoperite o cabalină de talie mică și o pisică, aparținînd locuirii din secolul IV e.n.

În aceeași campanie, răzuind suprafața decapată la baza profilului — martor de Nord-Vest, rămas la contactul dintre zona distrusă și por-

1. Gh. Diaconu, *Tîrșor, Necropola din sec. III-IV e.n.*, București, 1965. p. 115—127;

2. Idem, *Despre descoperirile arheologice de la Gherăseni-Buzău*, în *Studii și cercetări de istorie buzoiăna*, Buzău. 1973, p. 5—13. Idem, în *SCIV*, tom. 28, 1977, nr. 3, Buc. iul.-sept., p. 431-457.

2. Gh. Diaconu, op. cit.

3. Au fost cercetate mai multe locuințe și gropi neolitice, o vatră de mari dimensiuni ($D = 2,06$ m) cu un vas spart pe loc, datînd din prima epocă a fierului, două locuințe medievale și o vatră amenajată în groapă, din aceeași epocă, trei complexe de suprafață, numeroase gropi menajere și de provizii din epocile amintite.

țiunea neafectată de terasări, am înregistrat topografic numeroase gropi, locuințe, vetre și cuptoare; dintre acestea, am cercetat trei locuințe semiîngropate și șapte gropi, toate prefeudale și, toate, afectate parțial de terasări.

În campania 1990 cercetările au fost concentrate în sectorul central al zonei distruse prin lucrările de terasare, unde apăreau „la zi”, răvășite de autoscrepere, resturile unor morminte de înhumatie⁴. Cu ocazia cercetării mormintelor medievale au fost înregistrate topografic mai multe locuințe semiîngropate și gropi prefeudale, care se încadrează în perimetrul așezării Sîntana de Mureș cercetată parțial în 1965⁵. Necropola medievală a suprapus și deranjat în parte această așezare, iar lucrările de terasare au afectat grav ambele obiective. Dintre cele 7 gropi prefeudale cercetate, una singură, G.510, a avut material arheologic relevant: un pandativ prismatic din piatră, găurit, mînerul unui pieptene de os din trei plăci, un fragment de cute (gresie) folosită, fragmente ceramice la roată cu decor lustruit, ș.a. (fig. 1/3, 2, 4, 1).

Obiectivul principal al campaniei 1991 l-a constituit localizarea necropolei de tip Sîntana de Mureș, care a fost investigată parțial în 1961⁶. În acest scop, în zona de Sud-Sud-Est a stațiunii, lângă Lacul Frîncului (o fostă baltă, astăzi colmatată) (Pl. 2), am amplasat două secțiuni S II '91, cu dimensiunile 120 x 2 m, orientată Sud-Nord, și S II '91 cu dimensiunile 90 x 2 m, orientată Vest-Est, perpendiculară pe S II '91, în caroul 41 (coroiajul ambelor secțiuni s-a făcut din 2 în 2 m).

Obiectivele descoperite în secțiunea S II '91 au fost cercetate integral⁷, dar secțiunea S III '91 a fost cercetată doar în parte. În cele două secțiuni au fost descoperite 7 morminte, toate de înhumatie, din care 6 datează din secolul IV e.n., iar unul este neolitic (M. 62)⁸. Cercetările din 1991 au confirmat faptul că, în această zonă a stațiunii, pe lângă complexele prefeudale, există și unele complexe neolitice, hallstattiene și medievale. Complexele arheologice mai vechi au fost deranjate, în parte, de unele construcții amplasate aici în prima jumătate a secolului nostru, de gropi și un sistem de canale de irigații aferent grădinii de zarzavat a fostei C.A.P. în anii 1961—1980.

4. Au fost cercetate 32 morminte de înhumatie din necropola medievală semnalată de Gh. Diaconu în 1965, cf. op. cit., și o locuință feudală, L. 502, în care au fost descoperite două blocuri de piatră (calcar de Istria), avînd, fiecare săpată cîte o crucă de Malta pe cîte una din fețe.

5. Gh. Diaconu, în SCIVA tom. 28, nr. 23, Buc. iul-sept. 1977, p. 422, fig.2.

6. Gh. Diaconu, op. cit.

7. Au fost cercetate: un mormînt și două gropi neolitice, o groapă hallstattiană, 3 locuințe și 7 gropi medievale, între care o fîntînă cu „hambar” din lemn, pe lângă obiectivele prefeudale.

8. Mormintele neolitice au fost descoperite și în 1961, cf. Gh. Diaconu, op. cit.



Toate cele 6 morminte de tip Sîntana de Mureș — Cerneahov cercetate au fost de înhumatie. Dintre acestea, unul era de copil — M.60⁹, două — M.58 și M.61 — au aparținut unor adolescenți sau femei, judecînd după dimensiunile gropilor și oaselor, iar trei — M.59, M.63 și M.64, unor maturi, probabil bărbați¹⁰.

Mormintele 59, 61, 63 și 64, au fost orientate Nord-Sud, uneori cu mici abateri, (M.59, M.64), mormîntul 58 a fost orientat Sud-Nord, iar mormîntul 60, Sud Vest-Nord Est.

De regulă, gropile mormintelor au fost săpate pînă la adîncimea de — 0,9 — 1,00 m față de nivelul actual al solului. În două cazuri, însă, această regulă nu a fost respectată mormîntul 60 a fost săpat superficial, resturile osteologice aflîndu-se la — 0,15 m (în zona mormintelor 58, 59 și 60 pămîntul nu a fost arat niciodată), iar groapa mormîntului 63 cobora pînă la — 1,69 m, fiind cea mai adîncă dintre cele cercetate. Gropile au formă rectangulară, cu colțurile rotunjite Groapa mormîntului 59 avea laturile lungi ușor arcuite spre interior. În două cazuri — mormintele 58 și 59 — pe latura de vest a gropii a existat cite o treaptă îngustă de 0,07—0,15 m la — 0,69 m, respectiv — 0,71 m. Groapa mormîntului 61 a fost săpată oblic, de la Est spre Vest, cu abatere de la verticală a fundului față de gură de 0,30 m la cap, respectiv 0,50 m la picioare.

Trei morminte au fost deranjate din vechime — M.58, M.59 și M.63. În primul caz — M.58, scheletul a fost răvășit în întregime, iar o parte din oase a fost aruncată afară din groapă. Este posibil ca, în această împrejurare, să fi dispărut și o parte din inventar, în groapă fiind descoperită numai o strachină și trei fragmente din alte două vase, aflate cu 12-18 cm., sub nivelul pe care se aflau oasele scheletului. În mormîntul 59, scheletul a fost deranjat de la bazin în sus, lipsind din groapă aproape toate oasele craniului. Este posibil să fi fost jefuite și unele obiecte, dacă avem în vedere faptul că în zona gîtului au fost găsite numai două mărgelile cuboocedrice din sticlă albastră și un mic obiect din metal (bronz?), dar trebuie menționat că acest mormînt a avut cel mai bogat inventar. În mormîntul 63, scheletul a fost răvășit de la bazin în sus, inclusiv femurul stîng. Unele oase au dispărut, craniul a fost aruncat în mijlocul gropii, iar metacarpienele și falangele labelor picioarele au fost împrăștiate în toată groapa. Femurul drept și oasele ambelor gambe au fost găsite în poziția inițială, nederanjate. Și în acest caz este posibil să fi dispărut unele obiecte, în mormînt fiind descoperite: o oală bitronconică, două fusiole și un cuțit — pumnal.

9. În 1990 și 1991 am numerotat mormintele preluînd și continuînd numerotarea din 1961 și 1965.

10. Cercetarea inventarului osteologic descoperit în morminte a fost preluată de dr. Nicolae Mirișoiu, de la Institutul Antropologic București.

La mormintul 59, oasele brațului sting și câteva fragmente de coaste au fost găsite cu 0,45 m mai sus decât restul oaselor, în umplutura gropii. Atît în acest mormint, cît și în mormintul 63, printre oasele umane deranjate erau amestecate oase de animal de talie mijlocie (ovicaprină).

La mormintele 58 și 59 groapa săpată de jefuitori nu s-a observat, deoarece a fost încadrată în limitele gropii inițiale a mormintului. La mormintul 63, însă, situația este diferită: groapa de jefuire a avut, la apariție, imediat sub stratul arat ($-0,30$ m), aspectul și dimensiunile unei gropi de bordei, iar la $-0,70$ m s-a restrîns la dimensiunile inițiale ale gropii mormintului.

În trei morminte — 59, 61 și 63, au fost găsite resturi din ofrandele depuse. În mormintul 59, într-unul din vase se aflau semințe și resturi din pulpă de fructe carbonizate, în absența aerului, împreună cu un mic cărbune; fructele par să fi fost mere sau pere sălbatice. Pe fundul paharului de sticlă din același mormint se afla un mic corp amorf, de culoare brună, puțin consistent, provenind, probabil, dintr-o materie organică și, tot acolo, un os mic. Printre vasele depuse la picioare și printre oasele răvășite ale toracelui erau amestecate câteva oase de animal de talie mijlocie (ovicaprină). În mormintul 61, în strachină și lîngă aceasta se aflau mai multe oase de pasăre (porumbel?). Iar în partea de Est a gropii, de la nivelul toracelui spre picioare, la același nivel cu oasele scheletului, au fost depuși peste 50 melci, din specia întîlnită frecvent în zonă. În sfîrșit, printre oasele deranjate ale scheletului din mormintul 63 erau amestecate o mandibulă și mai multe oase, unele sparte, de animal (ovicaprină).

Un singur mormint nu a avut inventar — M.60. Celelalte 5 morminte au avut un inventar bogat și variat. Dintre obiectele descoperite, un interes deosebit suscită un vas lucrat cu mina, care, pe suprafața dintre buză și diametrul maxim are incizat în pastă moale înainte de ardere un decor din semne alfabetiforme. Deocamdată nu avem, încă, o descifrare a respectivelor semne și, deci, nu putem preciza cărei scrieri îi aparțin acestea.

*
* *
*

DESCRIEREA MORMINTELOR

Mormintul 58. Înhumat; orientat Sud-Nord; răvășit din vechime. Inventar 1. strachină mică, la roată, din pastă cenușie, fină în care s-au folosit ca degresant microprundișuri cu oxizi de fier. (Fig. 1/7);

2. fragment din buză și partea superioară a unei strachini, la roată, din pastă cenușie, aspră (Fig. 1/6); 3. două fragmente din umărul și buza unui vas cu pereții subțiri, (căniță?), lucrată la roată, din pastă roșie, aspră, cu pulbere de mică în conținut (Fig. 1/8).

Mormintul 59. Înhumat; orientat NNE 12° — SSV 192° ; deranjat din vechime. Așezat pe spate, picioarele întinse, brațul drept pe lîngă corp, brațul sting flexat din cot cu antebrațul peste capul superior al

femurului. Oasele toracelui, șirei și bazinului deranjate; lipsesc aproape toate oasele craniului. Inventar bogat 1. urciș la roată, din pastă galben-cărămizie, aspră la pipăit, cu nisip ca degresant, corp ușor asimetric, buza presată orizontal cu guler exterior, gîtul conic, toartă lată (bandă), prinsă sub buză și pe umăr, fundul slab marcat la exterior, cu umbo în mijloc (Fig. 2/3); 2. castron, la roată, din pastă cenușie, fină, buza rotunjită, cu guler exterior, fundul inelar polizat, în interior „coaste” pronunțate (Fig. 2/1); 3. pahar din sticlă, conic, din pastă translucidă cu ușoară tentă galben-verzuie, decorat cu trei caneluri late de 5-6 mm, distanțate între ele; prin trasarea canelurilor s-au creat tensiuni în pastă, care au produs crăpături și chiar dislocări de material (Fig. 2/2); era așezat în castron, spart în mai multe fragmente; 4. strachină, la roată, din pastă cenușie, fină buza înaltă, rotunjită, umăr crenat, fund inelar (Fig. 2/4); 5. vas piriform, la roată, din pastă neagră — cafenie, zgrumțuroasă, cu microprundiș ca degresant; buza rotunjită fundul plat mult mai mic decît gura (Fig. 2/6); a fost lucrat foarte îngrijit; conținea semințe și resturi de fructe carbonizate; 6. vas borcan, la roată, din pastă neagră — cărămizie, cu nisip, microprundișuri și cioburi pisate ca degresant; buza simplă cu marginea presată orizontal, trasă spre exterior, gîtul scurt, fundul gros, plat (Fig. 2/5); ars incomplet, găsit în stare fragmentară, s-a descompus la spălat; 7. vas — sac, lucrat cu mina, din pastă galben-cărămizie, cu microprundișuri și cioburi pisate, miezul negru; buza dreaptă ușor evazată, gîtul scurt, corpul asimetric, fundul netezit intenționat; pe zona dintre buză și diametrul maxim, circular, are un decor compus din semne alfabetiforme (Fig. 3/4); 8. fusaioală din perete de vas, de culoare cărămizie (Fig. 3/2); 9. pieptene de os din trei plăci, cu șapte nituri din fier, minierul semicircular cu umeri în șa (fragm.) (Fig. 3/1); se afla în zona părții stîngi a toracelui în poziție secundară; 10. obiect din fier (cataramă?) complet deformat prin oxidare; în masa de oxizi sînt prinse două fragmente din oasele peste care a stat (Fig. 3/8); se afla la 3 cm. Vest de pieptenă; 11. tub din os pentru ațe (Fig. 3/5); era depus între falangele palmei drepte; 12. ac din fier (fragm.) (Fig. 3/6); se afla în interiorul tubului; 13. pandativ din colț de mistreț, găurit la bază (Fig. 3/7); împreună cu tubul de os; 14. pandativ din dinte de urs, găurit la bază (Fig. 3/3), tot între falangele palmei drepte; 15. mărgică poliedrică plată, roșie — chihlimbărie, din cornalină (Fig. 3/9); același loc; 16. două mărgelile cubooctaedrice din sticlă de culoare albastru intens (Fig. 3/10, 11); în zona gîtului, împreună cu 17. obiect din metal (bronz?) (fragm.), puternic oxidat.

Mormîntul 60. Înhumat; orientat SV—NE; copil. Oasele scheletului, în bună măsură putrezite, se aflau într-o groapă puțin adîncă — 0,15 m), peste un strat de pămînt negru-cenușiu, gros de 0,12 — 0,14 m. Fără inventar.

Mormîntul 61. Înhumat; orientat Nord-Sud; nederanjat. Întins pe spate, ușor întors spre dreapta, cu privirea spre Vest. O parte din oase a putrezit; în general; oasele sînt gracile. Groapa a fost săpată oblic.

de la Est spre Vest. Inventar : 1 cană înaltă, la roată, din pastă cenușie aspră, bine aleasă ; gură-trilobată, ciocul mai jos decît ceafa, toartă din bandă rotunjită ; pe corp, urme de lustruire, vertical ; fundul, inelar ; sub buză — brîu lis în relief (Fig. 4/1) ; era așezată în dreptul craniului spre Est ; 2. cănuță — urcior cu o toartă, la roată, din pastă cenușie, aspră ; corpul piriform, gîtul conic strîmt, buza simplă, fundul plat ; sub buză o nervură orizontală în relief ; buza spartă ritual din vechime (Fig. 4/4) ; împreună cu cana mare, ambele în poziție verticală ; 3. strachină, la roată, din pastă cenușie, fină ; profil în „S”, buza rotunjită, puternic curbată spre exterior, umărul carenat, fundul inelar — fațetat ; deformată (gura ovalizată) înainte de ardere (Fig. 4/6) ; 4. vas-borcan, la roată, cenușiu-negru, din pastă zgrunțuroasă, cu nisip, microprundișuri și cioburi pisate ca degresant ; corpul globular, ușor alungit spre fund, gîtul scund, buza rotunjită răsfrîntă orizontal în afară, fundul plat, separat de corp printr-o canelură adîncă unghiulară, inegal trasată ; pe umăr — trei caneluri orizontale trasate superficial (Fig. 4/5) ; 5. castron, la roată, din pastă cenușie, miez închis la culoare, cu microprundișuri și cioburi pisate ; buza lătită orizontal și curbată spre interior, corpul globular, fundul mic, plat, se observă amprenta desprinderii de pe roată ; friabil, la demontare jumătate s-a sfărîmat în granule mărunte (Fig. 4/3) ; 6. fusaiolă din lut, neagră, bitronconică ; friabilă. la demontare s-a des-făcut în bucăți (Fig. 4/2) ; 7. circa 50 cochilii de melci de luncă ;

Mormîntul 63. Înhumat ; orientat Nord-Sud ; puternic răvășit din vechime ; au rămas în poziție inițială femurul drept și oasele ambelor gambe, paralele ; craniul aruncat în mijlocul gropii ; printre oasele umane răvășite erau amestecate oase de animal de talie mijlocie (ovicaprină). Inventar 1. oală bitronconică, lucrată la mină, neagră, din pastă cu nisip și cioburi pisate ; buza scurtă simplă, evazată, fundul plat ; deformată și spartă din vechime (Fig. 1/9) ; 2. fusaiolă din lut, bitronconică, cărămizie, arsă secundar (Fig. 1/10) ; 3. fusaiolă din piatră șlefuită, plată (Fig. 1/11) ; 4. cuțit — pumnal din fier, cu lamă — virf și miner — spin ; a avut plăsele din lemn, fixate la miner cu un nit de fier ; minerul frînt de la bază (Fig. 1/12).

Marmîntul 64 ¹¹ Înhumat ; orientat Nord-Sud, nederanjat. Matur, întîns pe spate, picioarele întinse, lipite, brațele pe lîngă corp, flexate din cot cu palmele așezate sub șolduri ; craniul răsturnat pe spate și răsucit spre dreapta, mandibula căzută peste vertebrele gîtului. Fundul gropii mai ridicat la cap și la picioare. Inventar 1. cuțit — pumnal din fier, cu lamă puternică, la miner, a avut plăsele din lemn fixate cu un nit din fier, iar la baza lamei acestea erau strînse într-o verigă tubulară din fier, păstrată fragmentar ; cuțitul era frînt în trei (Fig. 3/12) ; depus lîngă genunchiul drept ; 2. cataramă din fier, rotundă, din bară rotundă în secțiune, cu spin drept, masiv, din fier ; puternic oxidată (Fig. 3/13) ; depusă peste osul drept al bazinului.

11. Deocamdată, este singurul mormînt descoperit în secțiunea S III⁹¹.

*
* *
*

În secțiunea S II '91 au fost cercetate și 3 gropi care aparțin nivelului cerneahovian. Una dintre acestea — G 537, este un complex ritual în care au fost depuse o jumătate de mandibulă, mai multe coaste și un metatarsian de cabalină¹². În pământul de umplură al gropii erau antrenate fragmente ceramice de tip Sîntana de Mureș și un fragment din peretele unui vas de sticlă.

Groapa G 538 este situată la 54 m Nord de mormîntul 63, acesta fiind amplasat ultimul spre Nord dintre cele cercetate în secțiunea S II'91, zona în care a fost descoperită groapa fiind, presupunem, dincolo de limita nordică a necropolei. În această groapă au fost descoperite 4 fragmente care formează împreună o jumătate din piatra mobilă a unei rișnițe cioplită din calcar de Istria. În centru, rișnița avea un orificiu cu diametrul de 79 mm, prin care instalația era alimentată cu boabe. Fața inferioară, activă, prezintă urme de folosire intensă. Cealaltă față este ușor neregulată și prezintă două scobituri conice în care se fixa ștelul cu care era pusă în mișcare instalația. În umplutura gropii se mai afla un obiect din fier, cu un vîrf ascuțit (piron ?) puternic oxidat și un os de animal, spart.

Groapa G. 523 nu a avut în umplură decît un fragment de os de animal, necalcinat și un mic cărbune.

*
* *

În cursul cercetărilor noastre nu a apărut nici un mormînt de incinerare, dar, întrucît în această zonă a stațiunii nu s-au executat lucrări de decapare a terenului și, deci, situația arheologică nu a fost alterată recent, este posibil ca astfel de mormînte să apară, dacă mai există altele decît cele descoperite anterior¹³.

Una din problemele ridicate de cercetările din campania 1991 este cea privind deranjarea din vechime a unor mormînte. În stadiul actual nu putem preciza dacă este vorba de o practică rituală¹⁴ sau de jefuiri propriu-zise. Nesemnălarea unor astfel de situații în săpăturile vechi¹⁵ nu ne ajută în clarificarea problemei. Deocamdată, în această situație am înregistrat următoarele aspecte :

— în două cazuri, gropile prin care au fost deranjate mormintele 58 și 59 au fost săpate în limitele (interiorul) gropii inițiale ale acestora fără a provoca deteriorarea marginilor lor :

— situația este diferită în cazul mormîntului 63 ; pentru reperarea amplasamentului acestuia, a fost săpată mai întîi o groapă cu dimensi-

12. În 1961, în aceeași zonă a stațiunii, a fost cercetat parțial un complex cu cranii de cal dispuse în cerc, nedatat și neatribuit. Vezi Gh. Diaconu, op. cit., în S I'89 a fost cercetat un al complex cu cabalină, cf. supra.

13. În 1961, cf. Gh. Diaconu, op. cit.

14. Așa cum consideră V. Palade, în Dacia N.S., tom. 24, 1980, p. 220—257, Bucurest.

15. Gh. Diaconu, op. cit.

uni mai mari, avînd forma unui bordei, iar după reperare, intervenția s-a restrîns la dimensiunile gropii inițiale a mormîntului ;

— în mormîntul 58 oasele scheletului au fost răvășite complet unele au fost aruncate afară, dar craniul a rămas în groapă, în poziție secundară ;

— În mormîntul 59 oasele scheletului au fost deranjate de la bazin în sus ; aproape toate oasele craniului au dispărut din groapă, dar oasele membrelor inferioare, cele ale brațului drept, și antebrățului stîng au rămas în poziție inițială, nederanjate ;

— în mormîntul 63 au rămas în poziție inițială, nederanjate, femurul drept și oasele ambelor gambe (parțial ca în mormîntul 59), restul oaselor au fost răvășite, iar craniul aruncat în mijocul gropii, în poziție secundară (ca în mormîntul 58) ;

— intervenția celor care au deranjat mormintele s-a produs, în toate cele trei cazuri, după dispariția ligaturilor anatomice dintre oase, așa cum indică situația înregistrată de noi ;

— în sfîrșit, groapa mormîntului 61, nederanjată, a fost săpată oblic, fundul său fiind deplasat spre Vest cu 0,30 m la cap și 0,50 m la picioare, La ce putea servi o astfel de poziționare a gropii unui mormînt ? Nu cumva pentru a deruta pe eventualii jefuitori ?

În strînsă legătură cu cele de mai sus se pune și problema dacă, în epocă, mormintele cel puțin cele de înhumăție, erau sau nu semnalate într-un anume mod la suprafața solului, problemă deja abordată în literatura de specialitate ¹⁶.

*
* *
*

În așezarea ¹⁷ și necropola de tip Sintana de Mureș au apărut ambele categorii ceramice specifice acestor morminte a) ceramica lucrată la roată și b) ceramica lucrată cu mîna. Dacă în așezare ceramica lucrată cu mîna este oarecum mai frecventă, în necropolă s-a înregistrat o prezență redusă a acestei categorii, dacă avem în vedere că din cele 15 vase descoperite în morminte, numai două sînt lucrate cu mîna. Acest raport, net favorabil ceramicii lucrată la roată, a fost interpretat ca o dovadă a faptului că așezarea și necropola de la Gherăseni-Grindul Cremenei aparțin perioadei tirzii a culturii Sintana de Mureș-Cerneahov ¹⁸. Remarcăm că unul dintre cele două vase lucrate cu mîna — ceea ce

16. M. Babeș, în *Dacia*, N.S., tome XIV, 1970, p. 167—206, București.

17. Avînd în vedere faptul că, între sectorul de Nord-Vest al stațiunii, unde au fost cercetate locuințele Sintana în 1989 și zona necropolei medievale, cercetată parțial în 1990, unde se află așezarea Sintana cercetată în 1965 există o distanță de 250—300 m, spațiu în care, cel puțin deocamdată, nu apar locuințe prefeudale, este posibil să ne aflăm în prezența a două faze de locuire în intervalul dintre mijlocul secolului IV e.n. și primele decenii ale secolului V e.n. În acest sens ar putea fi invocată și descoperirea mormintelor mai tirzii, între care unul cu dia-demă „hunică“.

18. Gh. Diaconu, op. cit., p. 445.

presupune că a fost confecționat pe loc, în așezare — poartă un decor alcătuit din semne alfabetiforme. Acest decor poate fi o inscripție, eventual avînd legătură cu personajul alături de care a fost depus în mormînt, și, în acest caz, a fost special modelat în intervalul dintre deced și înhumare sau cu puțin timp înainte ultimului moment; sau poate fi un „blestem“ destinat să apere complexul funerar de eventualii jefuitori, avînd, deci, putere magică mai generală în concepția autorului său. Dar, ori care ar fi sensul posibilei inscripții rămîne bun cîștigat faptul că în acest spațiu, pe malul Călmățului, trăia și lucra un personaj inițiat în secretele scrierii. Este posibil ca asemenea personaje să fi avut un mod de viață itinerant, eventual în legătură cu inițierea populației latinofone din zonă în tainele noii religii creștine și, la insistențe sau în cazuri în care erau interesate personal, puteau realiza asemenea documente.

Avem, aici, în vedere și cele două vase, dintre care unul cu inscripții „runice“ descoperite în necropola nr. 3 — Dara a complexului arheologic Pietroasele¹⁹. Discutînd descoperirea, recent V. Teodorescu consideră că inscripția de pe strachina de la Dara are conținut religios²⁰, pentru realizarea acesteia fiind folosit alfabetul grec din epocă. Chiar dacă personajul de la Gherăseni-Grindul Cremenea nu are aceeași dexteritate ca cei de la Pietroasele sau Niculițel, prezența tot mai frecventă a documentelor scrise de acest gen în zona de Est a Munteniei (nu insistăm aici), coroborată cu descoperirile similare din restul teritoriului românesc este de natură să impună o nouă imagine asupra cunoașterii și folosirii scrisului în acest spațiu după părăsirea Daciei pînă la formarea poporului român.

În ceea ce privește ceramica lucrată la roată descoperită în necropolă, aceasta se împarte, după pasta din care a fost confecționată, în trei subcategorii a) ceramica cenușie fină; b) ceramica galben-cărămizie sau roșie, aspră la pipăit, cu nisip fin sau pulbere de mică în pastă; c) ceramica neagră sau neagră-cenușie, zgrunțuroasă, cu nisip, microprundișuri și, uneori, cioburi pisate ca degresant. Repertoriul formelor, foarte variat, cuprinde urcioare, căni (una cu gura trilobată), castroane, strachini (cu profilul în „S“, cu umărul carenat), vas-sac, vas-bol, vas bitronconic, oală bitronconică etc.

Obiectele de podoabă și ustensilele completează inventarul mormintelor, asigurînd o bună încadrare cronologică și culturală a acestora.

Ceramica, paharul de sticlă, obiectele de podoabă și ustensilele din necropola de la Gherăseni-Grindul Cremenea au analogii apropiate în

¹⁹ Gh. Diaconu, în *Dacia N.S.*, tome XX, 1976, p. 269—271, București.

²⁰ Comunicare susținută în cadrul colocviului „Cercetările arheologice de la Pietroasele și problematica secolelor IV—V e.n. în spațiul românesc“, Buzău, 6—7 decembrie 1991.

descoperirile de la Pietroasele ²¹ Tîrgușor ²², Mogoșani ²³, Mărtinești ²⁴ etc., datate în a doua jumătate și la sfîrșitul secolului IV e.n. Paharul de sticlă are cea mai apropiată analogie la Mărtinești ²⁵, în județul Vrancea. Astfel, prin descoperirile din 1989—1991 se confirmă datarea așezării și necropolei de la Gherăseni-Grindul Cremenea la mijlocul și în a doua jumătate a secolului IV e.n. și la începutul secolului V e.n. ²⁶. În acest sens poate fi interpretat și inventarul mormintelor ²⁷ 59 și 61, conținînd 18, respectiv 6 obiecte, din care, în primul caz 7 vase, iar în celălalt 5. Prezența ceramicii cu decor lustruit (groapa 510), de tradiție dacică și a celei de tradiție sau chiar de factură romană atît în așezare cît și în necropolă, coroborată cu tipul de locuințe indică folosirea ambelor obiective de către populația autohtonă. Împreună cu localnicii dacoromani vor fi conviețuit și elemente aparținînd altor etnii ²⁸, așa cum este semnalat în mod frecvent, de cercetările privind obiectivele acestei epoci.

21. Dacia, N.S., tom., XXI, 1977, p. 190—220, și fig. 11/1, 4; fig. 14/4, 8, fig. 16/1, 2; fig. 19/4, 13; fig. 21/3; fig. 25/2, 4.

22. Gh. Diaconu, op. cit., pass.

23. Gh. Diaconu, *Mogoșani. Necropola din secolul IV e.n.*, fig. 6/14; fig. 8/3; fig. 16/5, 8, 9; fig. 17/5; fig. 18/10.

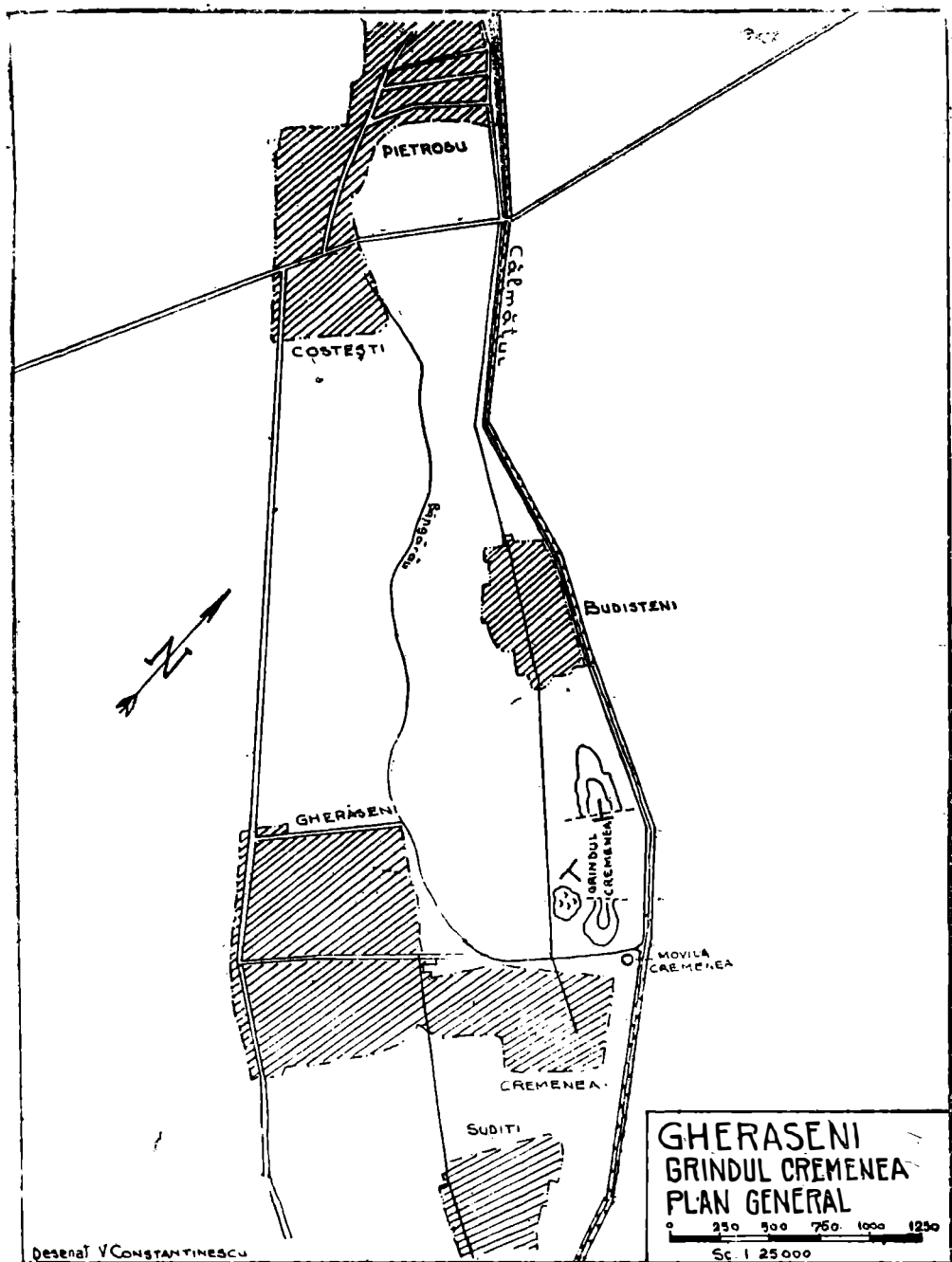
24. V. Bobi, în *Vrancea. Studii și comunicări*, vol. IV, Focșani, 1981, fig. 11/1.

25. V. Bobi, op. cit., fig. 13/4.

26. Gh. Diaconu, op. cit., p. 449—450 și notele 10, 11, 13, 14, p. 453 și nota 24.

27. I. Ioniță, *Din istoria și civilizația dacilor liberi*, Iași, 1982, p. 107.

28. Gh. Diaconu, op. cit., I. Ioniță, op. cit., V. Palade, op. cit.



Pl. I. Gherăseni-Grindul Cremenea. Plan de situație

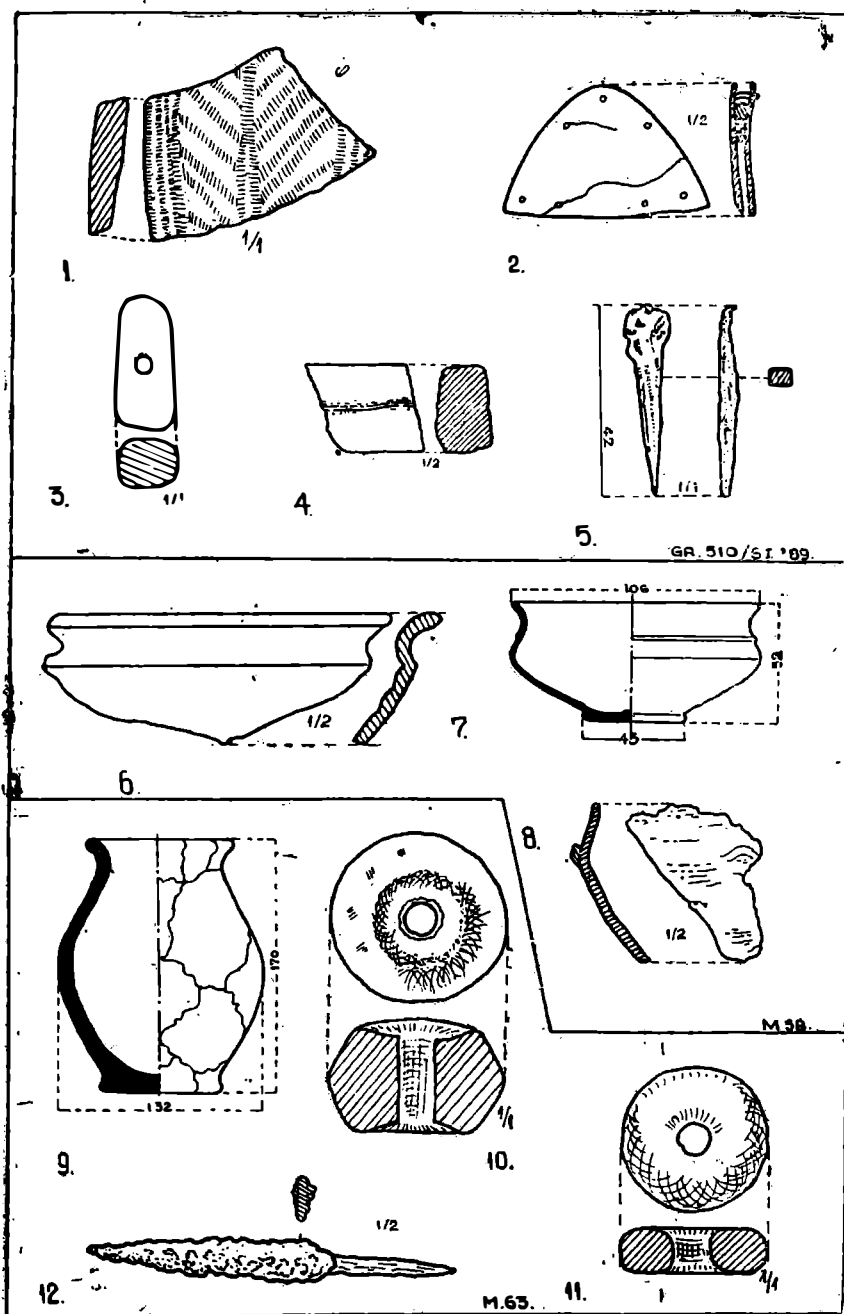


Fig. 1 Gherăseni-Grindul Cremenei.

1—4, obiecte din GR. 510 ; 5 — obiecte din fier din S I 89 ;

6—8 — inventarul mormintului 58 ; 9—12 — inventarul mormintului 63.

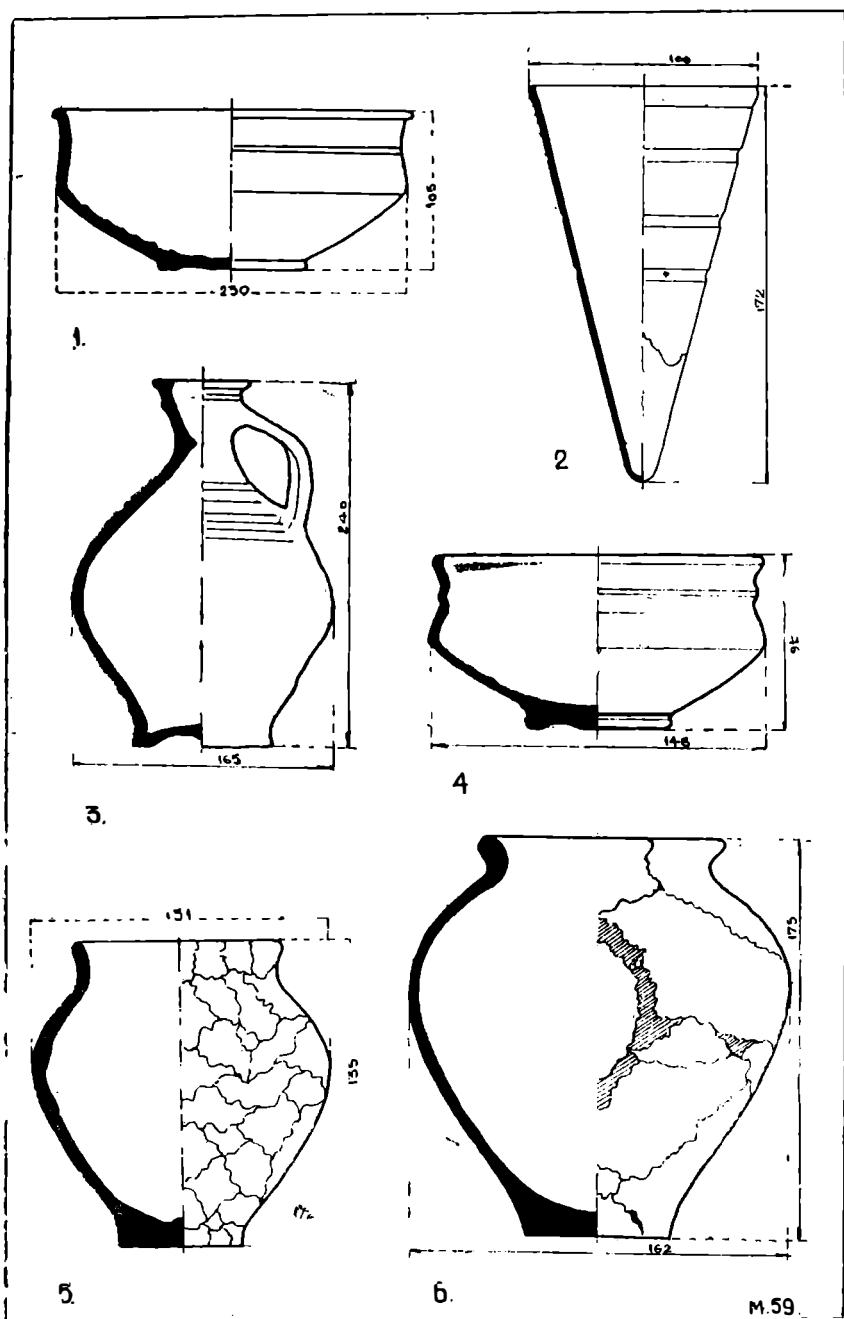


Fig. 2. Inventar din mormîntul 59. 1, 3—6 ceramică, 2 — pahar de sticlă.

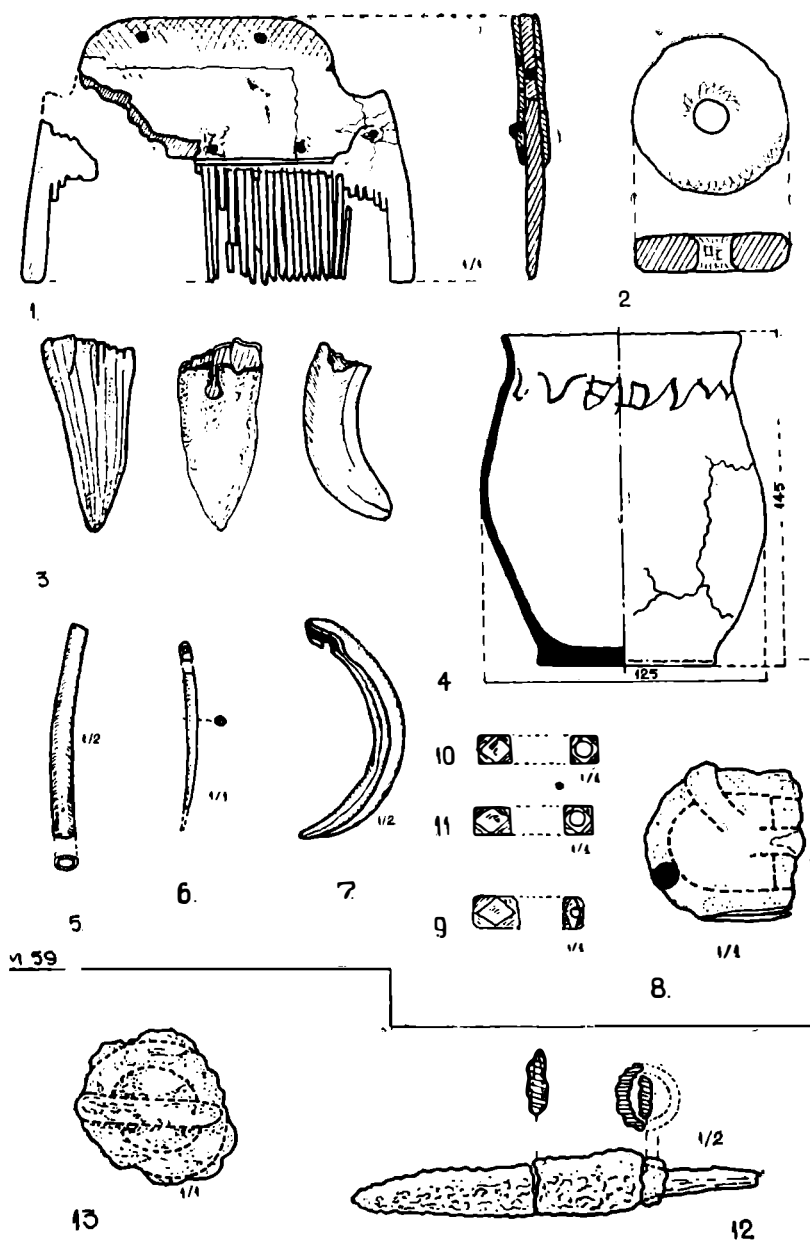


Fig. 3. 1—11 — Obiecte din inventarul mormintului 59, 4 — vas cu inscripție ; 12—13 — inventarul mormintului 64.

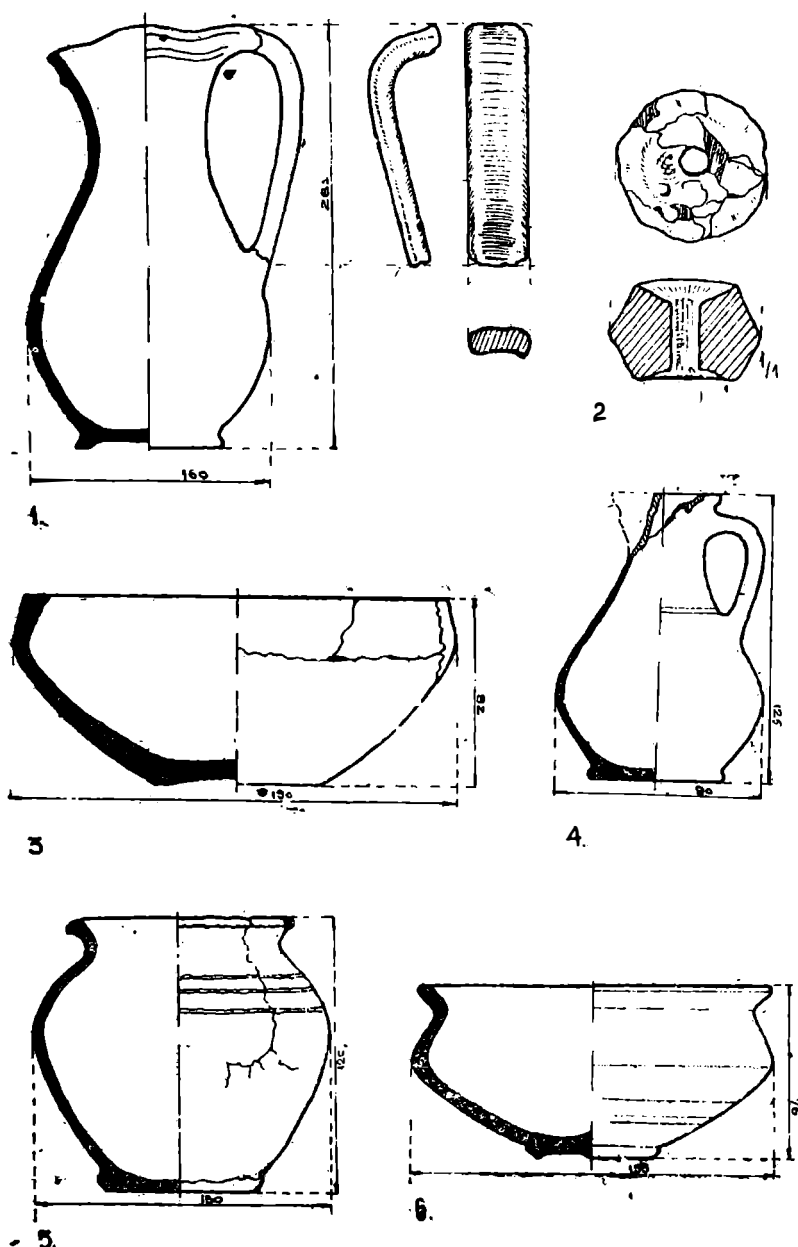


Fig. 4 Inventarul mormintului 61.