

## COLECȚIA MUZEALĂ A PROFESORULUI PAUL ȚĂRĂLUNGĂ DE LA PRĂJEȘTI

de ALEXANDRU ARTIMON

O muncă neobosită de aproape o viață a întreprins profesorul Paul Țăralungă din Prăjești, comuna Traian, județul Bacău în vederea colecționării unor valoroase obiecte muzeale de arheologie, istorie, etnografia, științele naturii, cât și realizării Grădinii Botanice ce cuprinde peste 300 de specii de plante, inclusiv exotice, cât și a Parcului dendrologic cu arbori din aproape întreaga lume.

Acest inimos om de cultură a realizat o importantă instituție Muzeul satului, rod al activității neobosite desfășurată pentru depistarea și colecționarea obiectelor muzeale încă din 1945.

Fiu al satului Prăjești, născut la 14 decembrie 1921, a avut pasiunea adunării și depistării de valori istorice încă din timpul când funcționa ca învățător.

Pe parcursul a peste 45 de ani de muncă cu sprijinul elevilor și locuitorilor din Prăjești a reușit să adune un imens material istoric, arheologic, etnografic și de științele naturii.

Datorită pasiunii și dăruirii exemplare reușește să organizeze primul muzeu sătesc din Prăjești în 1965, într-o sală de laborator a școlii din localitate. Peste câțiva ani, rod al perseverenței și muncii va reuși să finalizeze muzeul din localitate într-un spațiu corespunzător, în localul fostei primării din Prăjești și să inaugureze această importantă instituție de cultură la 7 iunie 1970.

Acest muzeu sătesc prezintă vestigii bogate ale trecutului atât sub aspect arheologic, cât și istoric, etnografic, geologic și botanic. Pentru a cunoaște toate aceste comori de istorie locală, mărturii ale unor locuiri continuie în această parte a județului Bacău, au fost încredințate de către acest inimos profesor cercetări și investigații în zonă, studierea unor materiale documentare, aflate la instituțiile centrale și locale, ori găsite la cetățeni.

Cu acest prilej a reușit să colecționeze valoroase obiecte care atestă existența unor vechi așezări, distrugerile provocate de năvălirea unor popoare migratoare, ori datorate invaziilor tătarăști, turcești, activitatea românilor care și-au apărut și consolidat vetrele strămoșești.

Un mare sprijin a primit din partea elevilor din școală și în mod deosebit de la săteni. Ei au răspuns cu multă pasiune donând diferite obiecte păstrate cu grijă.

Dacă ne referim la cele mai vechi urme de cultură materială păstrate în această colecție nu putem să nu enunțăm nucleele și lamele din silex aparținând epocii paleolitice. Tot atât de interesante sînt și vasele din lut, unele pictate, aparținând epocii neolitice — cultura Cucuteni.

La fel de numeroase sînt topoarele din piatră și din metal aparținînd epocii bronzului și fierului.

Merită de relevat existența ceramicii dacice și carpice, a numeroaselor tezaure romane depistate de profesorul Paul Țărălungă și păstrate în depozitul Muzeului de Istorie din Bacău și care au făcut obiectul unor studii elaborate în colaborare cu numismați și cercetători din țară.

Pe parcursul anilor de muncă a reușit să adune și materiale, e drept mai puține, din perioada secolelor IV—X.

Din epoca medievală se remarcă topoarele, săbiile, vîrfurile de săgeți, inele sigili, iănci, sulite etc.

Relevăm faptul că prin strădania sa, a fost descoperit un valoros tezaur monetar, din secolul XIII, format din patru monede de aur, emisiuni de la împăratul bizantin Ioan al III-lea Ducas Vatatzes (1222—1254) și 52 monede tătarăști, emisiuni pentru Hoardă de Aur.

La fel de interesante sînt și cele 9 monede olandeze emise pentru orașele Zwollen, Campen, Utrecht, Westfriesland, Deventer și care au fost depistate în zona satului Prăjești fiind date în secolul al XVII-lea.

Între alte obiecte menționăm un inel sigilar din argint și un cercel tot din argint de formă poliedrică cu șase fețe romboidale și opt triunghiuri ornamentale cu piramide de granule, datați în sec. XVI—XVII.

Colecția muzeală mai cuprinde și obiecte din epoca modernă, precum baionete, sigilii, săbii.

Un loc aparte îl prezintă colecția de etnografie formată din piese grupate pe îndeletnicirile locuitorilor. Ne referim la obiecte de țesut, obiecte folosite la prelucrarea lînii, cînepii, costume populare, obiecte folosite la stîni, la strînsul finului etc.

Sînt prezente multe costume și piese de vestimentație cu motive ornamentale locale, specifice zonei realizate cu multă măiestrie: li, fote, marame, brițe, lasmale, cămăși. Ele sînt lucrate din lînă, bumbac ornamentate cu motive geometrice și florale, inspirate din natură, rod al talentului locuitorilor din Prăjești.

Colecția de biologie și zoologie cuprinde materiale deosebit de valoroase printre care se remarcă o sală în care sînt prezentate mamifere și păsări din zona Prăjești, dar și din țară.

O atracție o prezintă și scoicile și melcii colecționați din fauna actuală a M. Negre. Mai există în cadrul muzeului o colecție de embrioni umani de diferite vîrste și o colecție de animale din mediul acvatic (marin și din riuri).

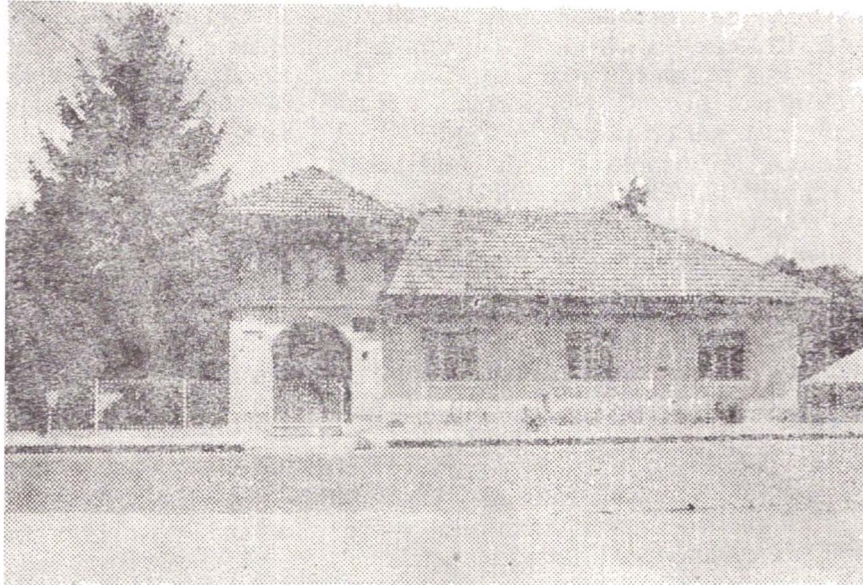
Deosebit de interesantă ni se prezintă și colecția de paleontologie, (fosile sarmatiene, scoici, melci, colecția de corali, stele de mare). Sînt și crani: de bos primigenius și fragmente din scheletul unui mamut.

Colecția de geologie este formată din roci sedimentare, roci magmatice (vulcanice sau eruptive).

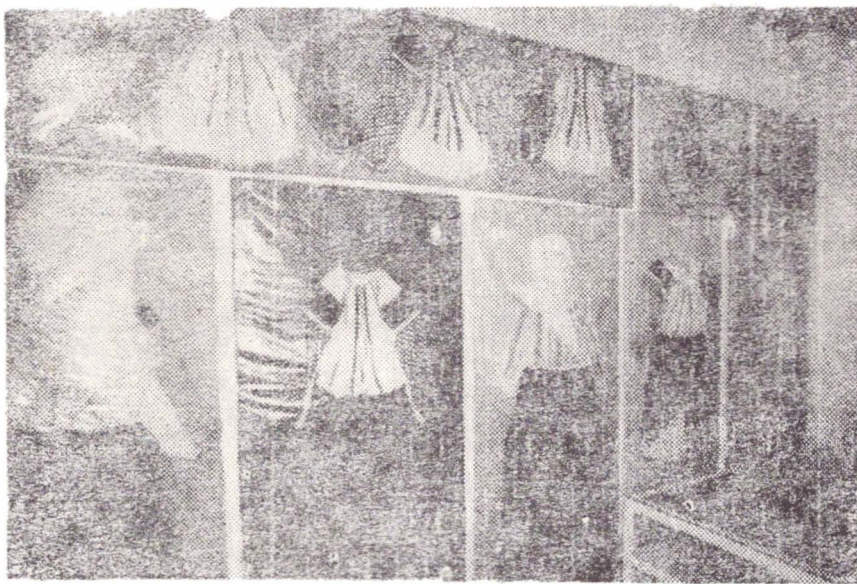
Această importantă colecție muzeală ce cuprinde peste 4 000 de piese reprezintă activitatea neobosită a harnicului și talentatului profesor Paul Țarălungă care pe parcursul a peste 45 de ani de muncă și strădanii a reușit să realizeze un frumos muzeu sătesc, un complex format din grădina botanică și parcul dendrologic și care face cinste acestui om de cultură, cît și îccuitorilor din Prăjești.

Prin activitatea desfășurată în domeniul culturii, profesorul Paul Țarălungă și-a înțeles pe deplin menirea, a crezut în muncă și și-a făcut din ea un crez. A fost și este pentru noi un exemplu demn de urmat.

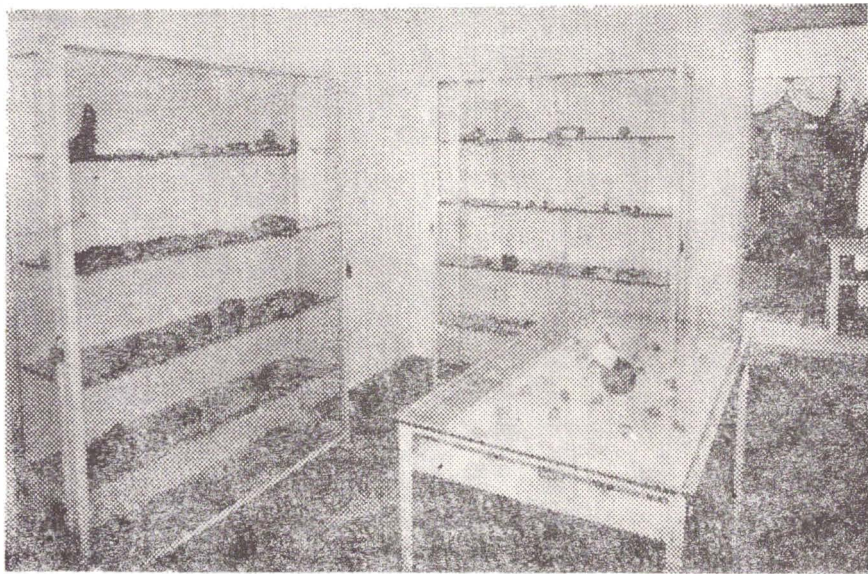
Întreaga colecție muzeală a acestui inimos om de cultură, rod al cercetărilor de teren, desfășurate sistematic în ani și ani de zile, al respectului pentru valorile trecutului — se recomandă ca o importantă instituție de cultură și educație patriotică.



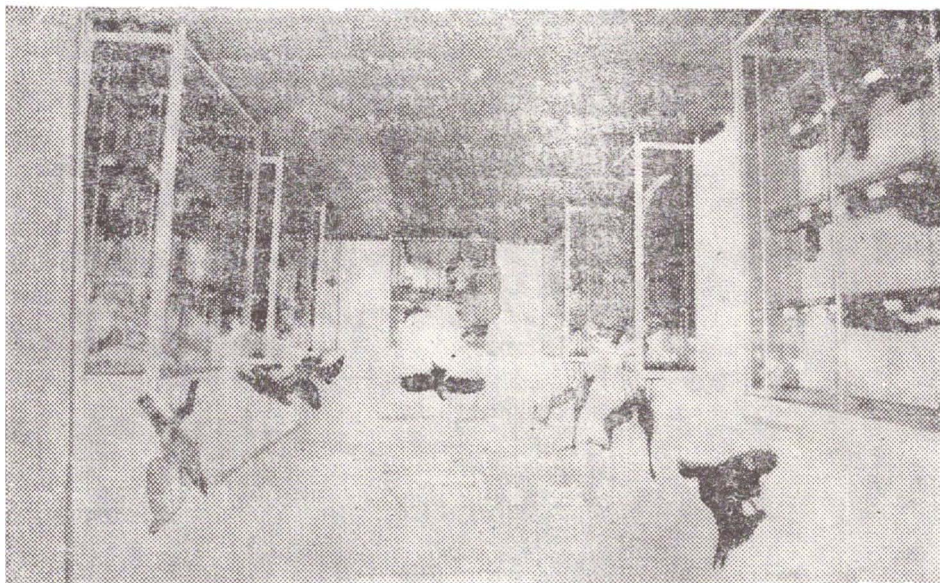
**Clădirea muzeului din Prăjești**



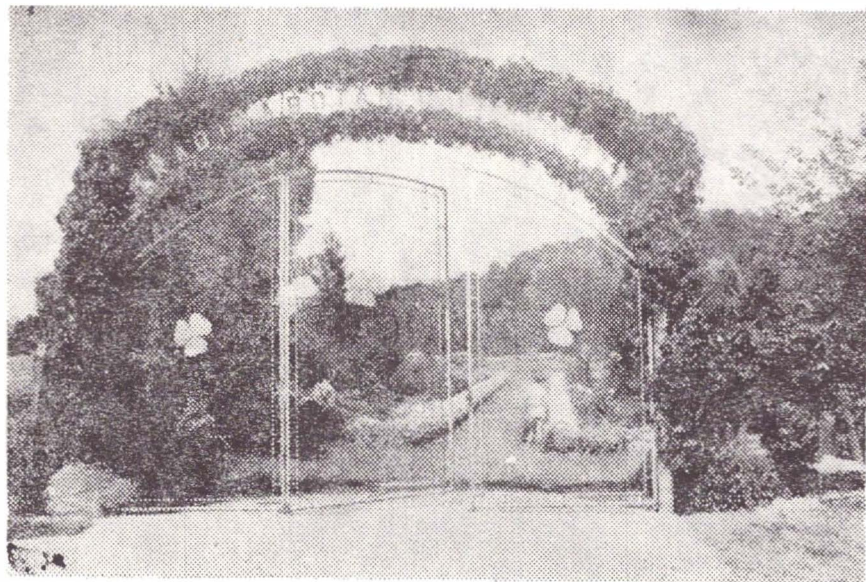
**Vedere din sala de muzeu rezervată secției de etnografie**



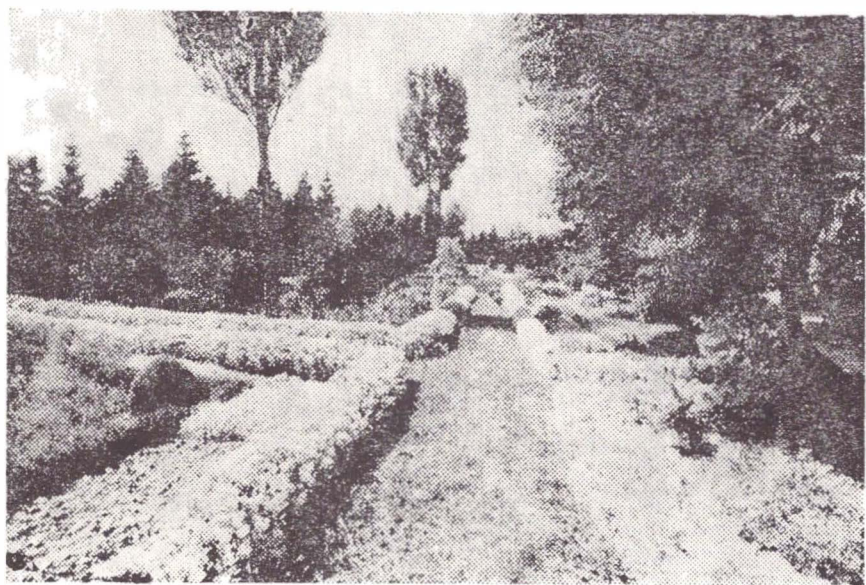
**Prăjești. Aspecte din sala de arheologie**



**Prăjești. Aspecte din sala de biologie**



**Prăjești. Intrarea în Grădina Botanică**



**Vedere de ansamblu din interiorul Grădinii botanice din Prăjești**