

Cercetări arheologice în așezarea dacică de epocă romană de la Todirești (județul Suceava)

de Mugur Andronic

Este un fapt unanim recunoscut astăzi, că cercetarea și cunoașterea perioadei de formare a poporului român este o problemă de primă importanță în istoriografia noastră, dacă nu cea mai importantă, ținându-se cont și de implicațiile de natură politică ce continuă să persiste în anumite medii istoriografice străine, grevând însăși asupra existenței națiunii noastre sub formă etno-statală.

Bine cunoscut este și faptul că în lungul proces de etnogeneză, petrecut fără doar și poate nuanțat, în timp și spațiu geografic, numitor comun al acestui fenomen și în același timp însuși factorul său determinant a fost prezența și apoi persistența elementelor primordiale ale civilizației romane provinciale la nord de Dunăre.

În cadrul așezărilor dacice de epocă romană din parte de miazănoapte a Moldovei se înscrie și cea descoperită în ultimii ani la Todirești. Pentru această perioadă, încă destul de puțin cunoscută, o atenție deosebită s-a acordat cercetării necropolelor. Astfel numai în județul Suceava sunt cunoscute rezultatele investigațiilor arheologice efectuate la Podeni-Bunești¹, lângă Fălticeni și Zvorâștea², cea care, de altfel, a și dat numele unui anumit aspect tipic ceramicii din aceste părți ale Moldovei.

Se desprinde de aici necesitatea amplificării cercetării și așezărilor și combinării datelor obținute din studierea acestor două categorii principale de vestigii de epocă, ceea ce va aduce în mod implicit la noi date, suficient de edificatoare pe de o parte pentru modul de geneză a culturii epocii menționate - și aici trebuie subliniat faptul că în nordul Moldovei secolul I p. Chr. încă nu a fost delimitat și definit ca atare - iar pe de alta, pentru trecerea de la această cultură materială la cea de tip Sântana de Mureș³.

În cadrul acumulărilor cognitive pentru perioada veacurilor II-III, uneori deosebit

1. M. Ignat, Suceava, VI-VII, 1979-1980, p. 61-75

2. Idem, SCIV, 21, 1970, 4.p.675-681

3. În acest sens, pentru zona de miazănoapte a Moldovei, cf. și M. Andronic, *Suceava*, XX, 1993, p. 46-69, unde cercetarea a surprins vecinătatea intimă a așezărilor din secolele II-III și respectiv IV p.Ch., cât și schimbările graduale, uneori pe complexe de locuire, de la etapa timpurie a culturii Sântana de Mureș la cea a maximei ei dezvoltări.

de migăloase, se poate include și săpătura arheologică de la Todirești, prin care s-a reușit identificarea unui nou handicap de epocă, aceasta în condițiile în care repetatele reveniri periegetice din arealul bazinului hidrografic Sloneț putuseră delimita în acest punct doar ceramică de tip Sântana de Mureș⁴.

Lucrările s-au desfășurat în primăvara anului 1989, pe suprafața tarlalei Săliște, mai precis la 21 m nord de marginea terasei Solonețului și la circa 180 m E-SE de magazia (azi distrusă) a grădinii de legume a fostului CAP din localitate. Secțiunea de control efectuată a descoperit, alături de material ceramic disparat din epoca bronzului (Noua) și din Hallstatt, urmele unei locuințe de suprafață care se datează pe baza inventarului său ceramic în curpînsul veacurilor II-III.

Complexul de locuire, a cărei suprafață (3,10/3,10 m) era destul de intens punctată de fragmente de chirpic, cărbune, oase și ceramică, fusese amenajat la nivelul de călcare antic, la circa -40 cm (cf.fig.1). Locuința nu fusese înzestrată cu nici un fel de amenajare pentru foc.

Din punctul de vedere al tehnologiei de producție, ceramica fragmentară nu se deosebește cu nimic de cea din așezările contemporane. Notabile sunt doar proporțiile dintre specii, cu valoare de eșantion ce include însă și el riscuri iminente de eroare⁵. Cea mai numeroasă categorie ceramică (peste 50 % din total) a fost modelată la roată, din pastă fină, unde specia arsă la cărămiziu se pare că ar deține o ușoară dominanță față de cea cenușie.

Cu totul spectaculos este procentul deținut de ceramica modelată numai cu mâna (aproximativ 40 %), arsă oxidant sau oxidant incomplet, având în componență cioburi pisate. Notabilă mai este și prezența, cu totul sporadică (sub 10%) a speciei modelate la roată din pastă cenușie și zgrunțuroasă.

Ca piese de inventar, mai deosebite, menționăm:

1) fragment de fructieră (fig.2/4), reprezentând piciorul (fără talpă de sprijin) și în partea sa superioară baza de pornire a cupei. Piesa a fost realizată din pastă fină, fără ingrediente, arsă la cenușiu. După cum se știe, fructiera este cea mai caracteristică formă dacică din categoria ceramicii modelate la roată, fiind adeseori întâlnită fragmentar sau în forme întregi în așezări sau necropole. Din păcate, din cauza stării sale de păstrare fragmentară, piesa nu poate fi inclusă în mod cert într-unul dintre tipurile de vase fructiere stabilite de Gh. Bichir, la ea ceea ce se poate observa fiind doar faptul că piciorul, gol pe dinăuntru (diametru 60 mm), de formă conică, avea o lungime destul de mare și că deschiderea cupei se făcea la un unghi de circa 45 de grade⁶;

2) capac (fig.2/2), păstrat aproape integral, încadrabil larg în tipul 3 după

4. Idem, Evoluția habitatului uman în bazinul hidrografic Soloneț, din paleolitic până la sfârșitul secolului a XVIII-lea, manuscris planificat spre tipărire în *Suceava*, XXII, 1995, punct arheologic nr. 16 B.

5. Analiza statistică s-a efectuat pe un lot de 39 fragmente ceramice

6. Gh. Bichir, Cultura carpică, p. 76-77.

cercetătorul amintit: buton scund, inelar; suprafața sa exterioară ușor bombată, marginea ("streașina") aproape orizontală și bordura de introducere în oale dispusă vertical⁷. Capacul a fost realizat la roată din pastă fină, arsă inegal la nuanțe de la cărămiziu la cenușiu pal;

3) cană (fig.2/1), bitronconică, cu fund plat, toartă în secțiune dreptunghiulară (lipsește din vechime) și buză trasă ușor în exterior. Arderea s-a făcut la cenușiu și modelarea la roată din pastă fină;

4) țigăie (fig.2/3), cu marginea înaltă și oblică, realizată numai cu mâna, din lut amestecat cu cioburi pisate, ars la nuanțe cenușii-maronii. Această piesă ceramică este fără îndoială o descoperire care merită a fi mai mult comentată. Fără să se fi bucurat până acum de studii speciale, astfel de vase, cu margini mai mult sau mai puțin înalte, sau numai simple platouri, s-au înregistrat de-a lungul a mai multor epoci istorice. Mai aproape de secolele de debut ale erei noastre, ele sunt atestate în mediul culturii Poienești-Lukașevka⁸, în regiunile est-carpătice fiind relativ frecvente din Hallstatt-ul târziu în La tène-ul timpuriu.

O analiză destul de amplă în acest sens și pe un spațiu geografic tracic mult lărgit, a realizat Emil Moscalu⁹. Tipul exemplarului de la Todirești se poate încadra în varianta "a" de tîpsii-capace, care pentru veacurile anterioare constituirii culturii Poienești-Lukașevka a fost semnalat la Stâncești (jud. Botoșani), cetate geto-dacică din secolele V-III a.Chr., la cetatea de la Orbeasca de Sus din veacurile V-IV a.Chr. și la Socetu (jud. Teleorman), Băiceni (jud. Iași) sau Histria¹⁰. O descoperire mult mai timpurie este semnalată de către același autor în așezarea tracică de la Somotor (Slovacia), databilă în veacurile X-VIII. Analogiile prezentate de către E. Moscalu, ca și cele de la tipul "b", reprezentat de tîpsii fără margini, sunt credem concludente pentru a demonstra caracterul geto-dacic al acestui tip ceramic devenit ulterior frecvent în arealul culturii Poienești-Lukașevka, unde astfel de tăvițe s-au descoperit în unele așezări precum cele de la Lukașevka¹¹, Lozna-Hlibicioc (jud. Botoșani), Băiceni și Ciurea (jud. Iași), Huși-Corni¹² și a Pe arealul județului Suceava s-au semnalat astfel de piese la Botoșana¹³ (fără margine înălțată și un exemplar cu buză groasă și întoarsă în sus), Dolheștii Mari¹⁴ (un exemplar cu margine înaltă) și Zamostea (un exemplar fără margine înălțată)¹⁵.

O situație aparte este descoperirea a două fragmente de tîpsii la Zvorăștea¹⁶,

7. Ibidem, p. 78-79

8. M. Babeș, Die Poienești - Lukașevka - Kultur, Bonn, 1993, p. 68 și pl. 21,40.; 22,34; 29,59-60, unde autorul le consideră însă numai capace.

9. E. Moscalu, Ceramica traco-getică, Muzeul Național de Istorie, 1983, p. 87-88

10. Ibidem, p. 87, cf. și C. Ionomu și M. Tanasachi, ArhMold, XV, p. 42

11. E. Moscalu, op. cit., p. 88

12. S. Teodor, ArhMold, XV, p. 58; A. Laszlo, ArhMold, VI, p. 78, S. Teodor, ArhMold, XI, p. 86, idem, Thraco-Dacica, II, 1981, p. 179

13. Idem, SCIVA, 31, 1980, 2, p.215

14. M. Andronic, MemAntiq, XIX, 1994, p. 241-242

15. Idem, Suceava, XXI, 1994, p. 16, fig. 2/5

16. M. Ignat, Suceava, X, 1983, p. 393-395

În cadrul unor complexe aparținând "câmpurilor de gropi rituale", datate în secolul al III-lea a. Chr., anterior sosirii bastarnilor.

Prezența deci destul de frecventă în ultimele veacuri ale erei păgâne, problema folosirii lor în secolele de debut ale erei noastre rămâne după părerea noastră un aspect de cercetare care merită o atenție aparte¹⁷.

În mediul dacic din Muntenia, în plină epocă romană, s-au întâlnit cu totul sporadic unele forme ceramice care pot intra în subiectul problemei care ne interesează. Dacă din pastă modelată numai cu mâna s-au produs la Mătăsaru și Colonești-Mărunței vase în "formă de albie", ovale, de dimensiuni relativ mici, pe care Gh. Bichir le considera "văsuțe de pește", asemănătoare cu exemplarul de la Dumbrava-lași, așezare datată în veacurile I-II p.Chr., în schimb - poate paradoxal - dintr-o pastă mai bună și la roată s-au modelat în aceleași așezări "platouri-tăvi" cu marginea arcuită în interior și buza dreaptă, ca și fundul vasului¹⁸. Aici suntem de acord numai cu atribuirea acestui tip de tăvi numai pentru piesa de la Mătăsaru, cealaltă, prin dimensiunile sale remarcabile părănd mai degrabă un gen de castron hibrid.

Tot un hibrid considerăm și vasul modelat cu mâna, înalt de 4,8 cm, fundul plat și marginea trasă oblic în afară, descoperit la Siliștea - Scheii (Suceava), considerat de Gr. Foit drept strachină¹⁹. Forma sa seamănă cu piesa de la Todirești, cu amendamentul faptului că marginea sa, la fel dispusă, ca și buza, este considerabil mai lungă.

Ajungând în sfârșit la analogiile cele mai apropiate din toate punctele de vedere, relevăm faptul că cercetările din ultimii ani de la Botoșani (punctul "Groapa lui Ichim"), efectuate pe ambele versante ale unei viroage, în cadrul unei așezări din secolele II-III p. Chr., au dus la descoperirea unor fragmente provenind de la mai multe exemplare de tăvițe cu marginea înălțată²⁰. În stadiul actual al cercetării, aceste piese sunt mai plauzibil date în cursul veacului al II-lea.

În ceea ce privește datarea locuinței de la Todirești, se impun câteva precizări. Apariția sporadică a ceramicii zgrunțuroase nu poate fi un element sigur de datare spre sfârșitul secolului al III-lea, aflându-ne în situația unei locuințe de suprafață, unde foarte firesc ar fi putut ulterior aluneca material ceramic târziu pe vechiul spațiu ocupat de aceasta, totul fiind apoi acoperit în timp de pământ. Mai degrabă procentul mare de ceramică modelată numai cu mâna ne-ar sugera un nivel timpuriu de locuire. În mod cert, doar extinderea în viitor a cercetărilor va putea lămuri mult mai competent datarea habitatului de la Todirești.

Iată deci, că tăvițele și platourile au constituit forme de repertoriu ceramic

17. În acest sens un element de legătură par să fie descoperirile de tigăi din secolele I a.Chr. I p. Chr. din lumea dacică a Tisei superioare; cf. Vl. G. Kotigorosko, *Thraco-Dacica*, XII, 1-2, 1991, p. 118

18. Gh. Bichir, Geto-dacii din Muntenia în epoca romană, p. 33 și 38

19. Gr. Foit, Studii și materiale, Suceava, 1969, I p. 30 și fig. 4/3

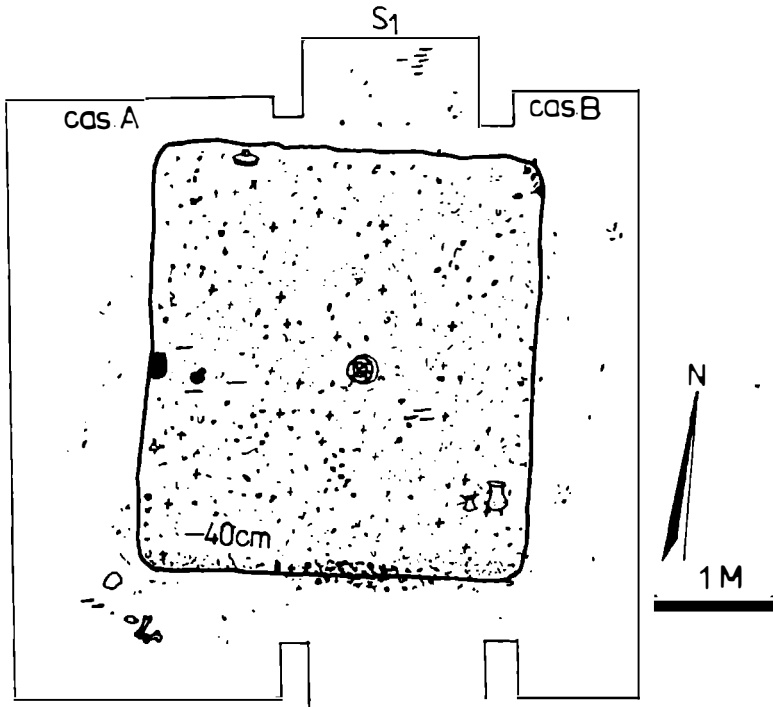
20. Al. Păunescu, P. Sadurschi, *Hierasus*, IX, 1994, p. 25 și 41

destul de frecvente pe o foarte lungă perioadă de timp. Folosirea lor trebuie pusă în legătură în principal cu anumite rețete de preparare și păstrare a hranei, fie pentru coacerea unor turte sau a pâinii, sau ca simple platouri. Faptul că începând cu veacurile V-VI se generalizează folosirea cuptoarelor clădite din bolovani și lespezi de piatră, pe care se puteau pune spre coacere alimente în astfel de vase, ferite deci de efectele directe nocive ale focului (carbonizare sau afumare excesivă), a dus la o producere la scară largă a lor. La aceasta a contribuit după părerea noastră - dacă nu se poate totuși vorbi și de o maximă uzitare a lor petrecută simultan, independent, pe areale geografice-arheologice distincte - și marea migrație a triburilor slave care ar fi putut să le vehiculeze ulterior pe spații teritoriale deosebit de mari.

Răspunsul la această ipoteză nu se va putea da decât după trecerea unui timp încă îndelungat, în care cercetarea arheologică românească - și nu numai cea de la noi - va putea săpa vrasitotal cât mai multe așezări etalon din aceste veacuri (fără nici un fel de prejudecăți de ordin politic) cât și unele necropole, acolo unde de altfel elementele de etnic eventual se pot sesiza cu mai mult succes, ambele categorii de obiective arheologice putând fi astfel fixate cronologic în detalii evolutive.

ARCHEOLOGICAL RESEARCHES IN THE DACIAN SETTLEMENT OF ROMAN EPOCH FROM TODIREȘTI (SUCEAVA DISTRICT) SUMMARY

The archeological excavations from Todirești in 1989 led to the discovery of a settlement from the 2nd-3rd centuries A.C. Within the inventory belonging to a dwelling from this period, there is a pan, entirely preserved, which has a particular importance. The author follows on this occasion the apparition and the frequency of this type of ceramics in Moldavia beginning with Hallstatt and ending with the first centuries A.C., demonstrating that it had existed frequently enough before the Slavian migration, who, either used it too, independently from the natives they got in touch with later, on their way to the Danube, or brought it themselves vehiculating it on large geographic areas.



- | | | | | | |
|---|--|-------------|---|--|-----------|
| A | | -pământ ars | C | | -oase |
| B | | -cărbuni | D | | -ceramică |

Fig.1. Planul locuinței de suprafață
 The plan of the surface dwelling
 A-brut clay C-bones
 B-coal D- ceramics

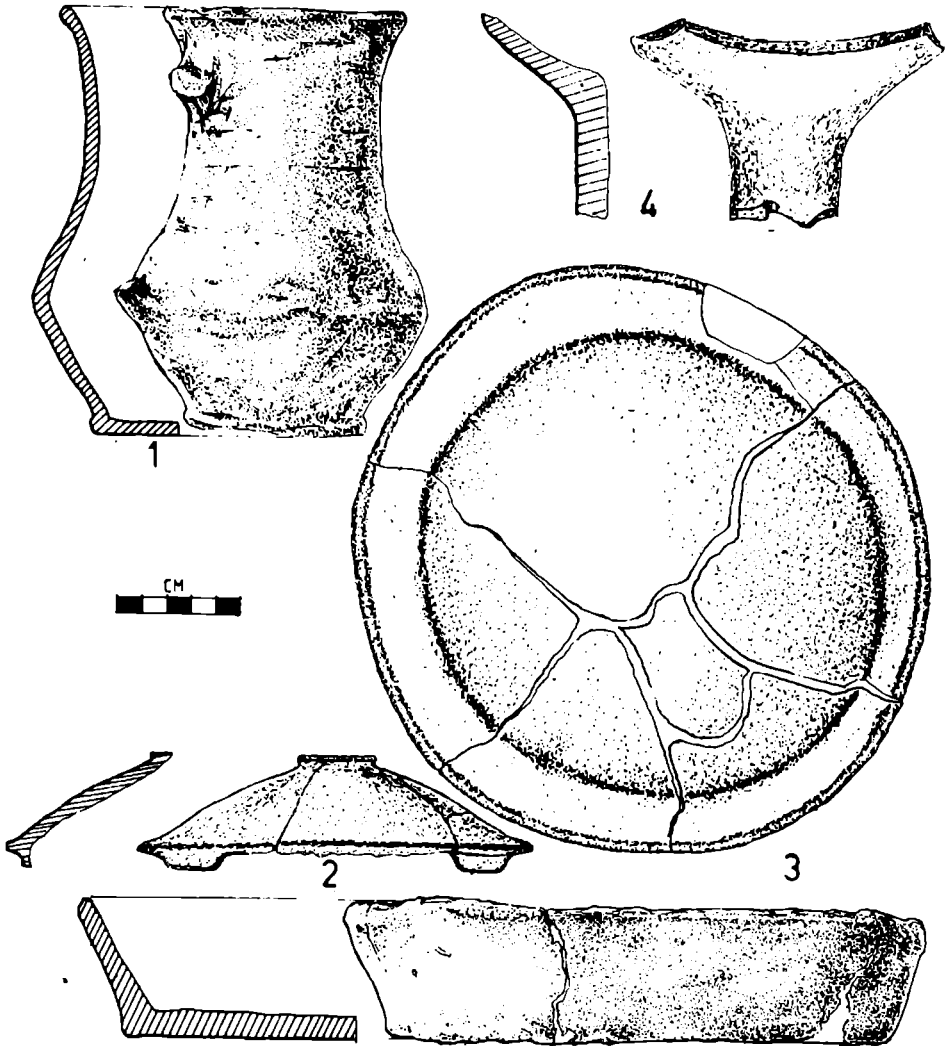


Fig.2. Ceramică descoperită în locuință
Pottery discovered in the dwelling.