

Aspecte din viața comunității evreiești din Roman

Iulia Butnariu

Minoritatea evreiască din Roman nu a făcut până în prezent obiectul unui studiu aprofundat, deși unele aspecte au fost abordate mai ales de către istorici aparținând etniei¹.

Fără a fi un model de existență, nici integrată pe deplin, minoritatea locală a conviețuit cu majoritatea creștină timp de câteva secole. Nu poate trece neobservată contribuția evreimii romășcane la viața orașului, chiar dacă este recunoscut caracterul conservator, tradiționalist al acestora. Constituind un grup exclusivist din punct de vedere etnic și religios, cu numeroase aspecte formale distincte ale vieții comunitare și prea puțin sensibil la influențe exterioare, cu deosebire la ceea ce le era impus, evreii s-au manifestat, în același timp, ca un adevărat receptor al noului, având importante resurse de adaptare.

Fiind o primă etapă în preocupările noastre referitoare la minoritatea evreiască din Roman, nu avem pretenția unei abordări exhaustive. Urmărim, deocamdată, să fixăm repere, să delimităm problemele semnificative: vechimea, originea, structura comunității locale, aspecte ale evoluției acesteia și implicit relațiile cu majoritatea creștină. Accentul cade asupra secolelor XVIII-XIX, când s-a produs structurarea și apoi întărirea vieții comunitare în formele proprii, până la primul război mondial.

Situarea Romanului pe ruta comercială dinspre N-E european cu deschidere la Marea Neagră a favorizat circulația oamenilor și a mărfurilor lor. În particular, a fost înlesnit tranzitul și apoi așezarea evreilor, cunoscuți mai ales ca negustori, în funcție de interesele proprii și în momentele prielnice.

În privința vechimii comunității evreiești locale, informațiile credibile sunt puțin numeroase. Tradiția orală susține vechimea comunității de peste cinci secole, coborând chiar până la domnia lui Alexandru cel Bun. Un vechi act scris în limba ebraică, ce pomenește de existența unei sinagogi în târgul Romanului, apare menționat pentru a susține vechimea comunității cel puțin de la 1572². Autorii lucrării nu fac însă nici o referire la natura ori proveniența actului respectiv, astfel încât nu se poate verifica adevărul celor afirmate.

Un important argument îl poate constitui vechimea pietrelor funerare din cimitirul vechi evreiesc, cunoscându-se că apariția unui cimitir presupune ființarea unui grup mai mare de 15-20 de familii evreiești. Dintre inscripțiile pietrelor funerare

¹ Sami Wechsler, *Contribuție la monografia comunității evreiești din Roman*, Roman, Tipografia "Viitorul", 1929; Suchard Rivensohn, *Școlile evreiești din târgul Romanului până în 1893*, Roman, 1932; A. Eliezer, *Pinkasul comunității evreiești din Roman*, în *Revista Culturii Mozaic*, București, VII, 1963, nr. 90 și IX, 1964, nr. 100.

² A. Streja, L. Schwartz, *Sinagogi din România*, București, Hasefer, 1996, p. 88.

păstrate, cea mai veche, identificată de I. Kara, este datată 1745 (5506 HESVAN)³. Este foarte probabil ca vechimea să fie mai mare, însă modificările survenite în decursul timpului, stadiul avansat de degradare a pietrelor tombale și deteriorarea părții dinspre sud - est a cimitirului vechi (datorită erodării și surpării în albia râului Moldova, locul fiind cunoscut drept "Balta Jidanului") nu a permis stabilirea unei date anterioare certe.

Cu siguranță putem afirma însă, că era constituită o comunitate evreiască în Roman și nu erau doar prezențe sporadice, la sfârșitul secolului al XVII-lea și începutul secolului al XVIII-lea. Astfel, într-un document din 14 iunie 1709 sunt menționați negustorii evrei din târgul Romanului, printre cei ce trebuiau să plătească dări Episcopiei: "... de toată dughena, câte 2 bani (...) ori creștini, ori armeni, ori jidovi..."⁴.

Mențiunile documentare sunt destul de numeroase pentru a demonstra prezența stabilă a evreilor în Roman, în secolul al XVIII-lea. În decursul acestui secol, în Roman, ca, de altfel, și în alte centre urbane din Moldova, s-a produs o creștere numerică și o diversificare a ocupațiilor evreimii. Au înflorit dughenele și atelierile evreilor din târg, mai ales micul comerț și cărăușia.

Documentele prezintă o imagine asupra dinamismului comunității locale, asupra relațiilor dintre meșterii, negustorii evrei, și a legăturilor acestora cu cei aparținând majorității creștine. În general, relațiile cu aceștia din urmă au fost pașnice, în măsură să le asigure prosperitatea și stabilitatea. Divergențele semnalate ocazional sunt, cu precădere, de natură economică, neavând legătură cu etnia. Despre divergențe între evrei pomenește un document din 1742, anume Haim Lungul, Volia, un alt Haim, Isac ginerele lui Moisa se judecau "pentru socoteli de tovrășie"⁵.

Drept exemplificare a conflictelor între evrei și creștini, un document din 1743 vorbește despre un anume Cerbu, evreu din Roman, care ajungea la judecată în Iași, fiind pârât că ar fi înecat un bou în Nistru. Adus la judecată de un anume Pavăl cărăușul, era absolvit de orice vină: "... să dea pace Cerbului..."⁶.

Un alt caz în care pricina trecea de autoritatea locală se regăsește într-un document din 12 iulie 1756: un evreu Iacob din târgul Romanului cerea dreptate pentru o datorie imputată de Ion sucământariul din Iași⁷.

Din documentele vremii se desprinde și diferența de statut dintre membrii comunității, se ipostaziază bunăstarea ori greutatea cărora trebuie să le facă față.

³ Izvoare și mărturii referitoare la evreii din România, , București, editat de Federația Comunităților Evreiești din România, Centrul de istorie, vol. II/1, 1988, p. 170 (în continuare se va cita IMER).

⁴ Ibidem, p. 16; vezi și Melchisedec Ștefănescu, *Cronica Romanului și a Episcopiei de Roman*, I, București, 1874, p. 331.

⁵ IMER, II/1, p. 158.

⁶ Ibidem, p. 160.

⁷ Ibidem, II/2, București, 1990, p. 21.

Spre exemplu, într-un document din 21 ianuarie 1755, printre evreii ce aveau case în Iași apare și un Cerbul din Roman⁸.

Într-un catastif cu datornici ai boierului Constantin Balș figurează mai mulți evrei din Roman: Solomon, fiul lui Cerbea, Lupul, Bercu, ginerele lui Leib, Lupul Focșăneanu, Litman, Giacal, o Peisala, David, feciorul Leibii, Iasăp⁹.

Interesante pentru sec. al XVIII-lea sunt raporturile Episcopiei Romanului cu evreii, fie că era vorba de tranzacții, de reglementarea anumitor obligații de natură fiscală ori de recunoașterea unor servicii și bunelor relații cu figuri reprezentative din rândurile evreimii. Astfel, într-un document din 7 iunie 1756, un evreu Haim vindea episcopului de Roman două dughene în Focșani¹⁰. Un document din 27 mai 1788 arată cum domnia, respectiv Alexandru Callimachi, stabilea dreptul Episcopiei Romanului asupra târgului și târgoveților, și specifica, de asemenea, obligațiile orândarilor evrei¹¹.

Drept indiciu pentru bunele relații, cel puțin în limita unor interese personale, considerăm cazul unui anume "doctor Moisë". Astfel, printr-un act din 20 august 1792 episcopul Romanului dădea loc de casă acestui personaj "... pentru așezarea sa definitivă în târg (...) ca unuia ce au slujit și slujește și acum casei acesteia (...) cunoscându-l cu multă sârguință și silitor"¹².

Sfârșitul secolului al XVIII-lea și începutul secolului al XIX-lea au adus o importantă creștere a numărului evreilor în Moldova. Mai mult decât sporul natural al comunităților locale, se produc valuri de emigrație, mai ales dinspre Polonia și Galiția. Cauzele recunoscute au fost restricțiile impuse evreilor în teritoriile aflate sub administrație rusă ori austriacă, condițiile prielnice găsite la noi și nu în ultimul rând climatul general de instabilitate creat de repetatele conflicte ruso-austro-tuce. Datele statistice demonstrează că ținutul Romanului reflectă aceeași situație demografică din Moldova. Fără a reproduce aici datele oferite de statisticile oficiale subliniem că doar în trei decenii (de la 1774 la 1803) se observă o creștere importantă a populației evreiești impozabile¹³.

La începutul secolului al XIX-lea crește și numărul evreilor stabiliți în târgurile din jurul Romanului, mai ales în Băcești, Onișcani, Bîra. Drept consecință a desființării monopolului economic otoman asupra Principatelor, a măsurilor de încurajare din partea statului, care avea nevoie de producători și de negustori cu spirit întreprinzător, cu o mare mobilitate pe piață și cu relații, dar mai ales de o masă de

⁸ Ibidem, p. 17.

⁹ Ibidem, p. 348-350; vezi și D. Ripă-Buicliu, N. Capsali-Vasilescu, *Un document cămătăresc inedit de la sfârșitul secolului al XVIII-lea*, în *AIZAI*, XIV, 1977, p. 567-581.

¹⁰ *IMER*, II/2, p. 20-21.

¹¹ Ibidem, p. 452-453; vezi și N. Iorga, *Documente privitoare la familia Callimachi*, București, Minerva, 1902, I, p. 484-485.

¹² Ibidem, p. 380-381.

¹³ Vezi E. Negruți, *Evoluția numerică a evreilor din Moldova de la sfârșitul secolului al XVIII-lea până la primul război mondial (1774-1914)*, în *Europa XXI*, V-VI, 1996-1997, p. 81-113.

contribuabili care să crească resursele vistieriei, evreii erau în căutarea locurilor favorabile pentru practicarea meseriilor și comercializării produselor.

Stratificarea în rândurile membrilor comunității, care însoțește creșterea cantitativă, face diferența și între evreii "pământeni" și cei nou veniți, dintre care o mare parte și-au menținut statutul de sudiți (din considerente mai ales fiscale, beneficiind de protecție, de scutiri). Aceștia din urmă, alături de cei care solicitau să le fie acordată protecția străină, rusă ori austriacă¹⁴ erau de regulă, considerați membri ai elitei.

Modul specific de organizare a comunității evreiești implică existența unei solidarități de grup, pentru apărarea intereselor economice, cele care asigură supraviețuirea, (casele de comerț fiind un bun exemplu, vezi cazul fraților Focșăneanu, respectiv al lui Mendel Focșăneanu, care apare trecut printre fruntașii din Roman¹⁵). Același rol, de adunare a intereselor în scopul asigurării supraviețuirii, l-a avut și organizarea în bresle. În Roman la 1794 exista o breaslă¹⁶.

În egală măsură necesare pentru păstrarea identității erau obiceiurile, limba și credința. Conform tradiției, comunitatea era aceea care trebuia să satisfacă trebuințele de hrană și de baie rituală, de practicare a serviciului religios în lăcașuri proprii. Cerințele cu fundament religios de întrajutorare și instrucție au strâns eforturile locale în jurul caselor de rugăciune. Mulțimea sinagogilor arată măsura solidarității locale. Centrul vieții religioase, spirituale fiind sinagoga (cu întreitul său rol de lăcaș de cult, casă de întrunire și casă de învățătură), rabinii erau figurile reprezentative ale comunității. În partea de vest a cimitirului vechi evreiesc se păstrează încă capela rabinilor. În a doua jumătate a secolului al XIX-lea funcționau mai multe sinagogi: Rinzler, Löw, Poel, Zedec, Baiș Hudroș, Zalmina, Gherșin, Feder, Baiș A Tflin, sinagoga centrală.

Ca o dovadă a începutului întăririi structurilor și solidarității comunitare încă din secolul al XVIII-lea este constituirea Confreriei SACRA la Roman. Confreria SACRA era organizația care dădea ajutor pentru cei săraci și pentru bolnavi, trebuia să asigure, conform tradiției, ritualul înmormântării. Membrii acesteia trebuiau să aibă calități morale deosebite, fiind, în general dintre oamenii de vază ai comunității. Confreria trebuia să se întrețină din taxe obligatorii, dar și cu sprijinul benevol al celor prosperi.

Spre sfârșitul secolului trecut apar asociații de întrajutorare ce se implică mult în viața comunității: din 1879 "Prima societate fraternă pentru vindecarea bolnavilor din Roman" și din 1894 "Societatea fraternă pentru vindecarea bolnavilor meseriași din Roman".

¹⁴ IMER, II/2, p. 429.

¹⁵ I. Kara, *Din istoria comerțului moldovenesc între 1829-1831. O corespondență comercială inedită*, în *AJAL*, IX, 1972, p. 479.

¹⁶ IMER, II/2, p. 440.

Comunitatea se îmbogățește cu noi edificii care deserveșc credincioșii mozaici: sediul central al comunității (amenajat în 1894), baia proprie (1892), spitalul (1897)¹⁷.

Învățământul se dezvoltă mai întâi pe lângă lăcașurile de cult, respectiv cursurile de Talmud Tora, apoi separat. La începutul secolului nostru, învățământul primar se desfășoară în edificii separate (școala primară israelită de băieți și școala primară de fete)¹⁸.

Comunitatea dispune și de presă proprie, în limba ebraică și în idiș (Haaor, Hatzofe, Volks Dolmechter)¹⁹.

Fără a discuta aici problema statutului juridic al evreilor merită semnalat faptul că implicarea acestora în problemele majorității a fost în măsură să asigure obținerea cetățeniei (în războiul pentru independență²⁰ și în războiul de reîntregire²¹). Prin participarea directă, dar și prin contribuții materiale evreei din Roman au făcut dovada disponibilității în privința conviețuirii cu majoritatea și nu doar a intereselor de grup. Se poate aprecia că, deși văzuți în ipostaze distincte față de majoritate, s-a ajuns la un **modus vivendi** între evrei și creștini, cel puțin la nivel local.

Aceste considerații preliminare asupra evreilor din Roman, ce urmăresc evoluția acestora de la prezențe sporadice la structuri organizate și consolidate către sfârșitul sec. al XIX-lea, ne dorim a fi un prim pas în realizarea unei monografii asupra comunității evreiești locale.

Lista ilustrațiilor

- 1 - pietre tombale din cimitirul vechi evreiesc
- 2 - pietre tombale din capela rabinilor, aflată în partea de vest a cimitirului evreiesc
- 3 - sinagogă, str. Vlad Țepeș, demolată
- 4 - monumentul ridicat în cinstea eroilor evrei din Roman căzuți în războiul de reîntregire, (dezvelit în 1924) prin grija comitetului societății SACRA

.....
 Fotografiile 1, 2, 4 au fost realizate de dl. dr. V. Ursachi, căruia îi mulțumim pe această cale.

¹⁷ Registrul averii imobiliare a orașului Roman, fost la primăria Romanului, actualmente în colecția Muzeului de Istorie din Roman, nr. inv. 33970, f. 35, 36.

¹⁸ Ibidem, f. 38.

¹⁹ N. Iorga, *Istoria evreilor în țările noastre*, ARMSI, s. II, t. XXXVI, p. 41 și *Istoria orașului Roman (1392-1992)*, Roman, editat de Societatea culturală "Roman-600", 1992, p. 337.

²⁰ Arhivele Statului Neamț, fond Prefectura județului Roman, dos. 1/1878, passim.

²¹ *Evreei din România în războiul de reîntregire a țării (1916-1918)*, editată de D. Hincu și L. Beniamin, București, Hasefer, p. 41.

Aspects de la vie de communauté des Juifs de Roman

Résumé

Cet article présente quelques considérations sur l'évolution de la communauté juive de Roman (leur origine et leur structure sociale pendant des XVIII^e - XIX^e siècles). Mais aussi, l'auteur surprend les rapports avec la majorité chrétienne.

Ainsi, l'auteur nous démontre que cette communauté a essayé de s'intégrer plutôt dans le cadre de la société de ville de Roman.



Foto 1



Foto 2

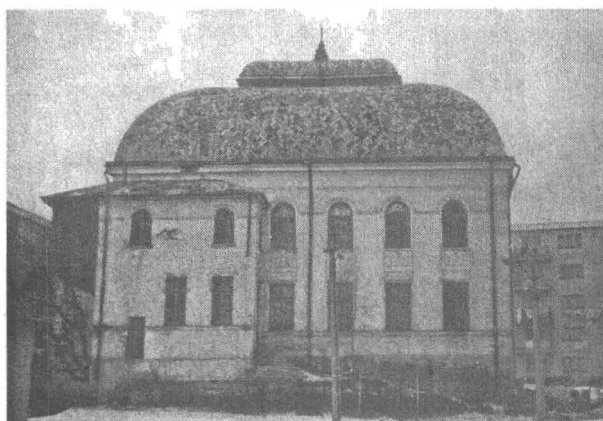


Foto 3



Foto 4