

# PRECIZĂRI PRIVIND GENEZA ȘI EVOLUȚIA ORAȘULUI BACĂU ÎN SECOLELE XIV-XV\*

**Alexandru Artimon**

Istoria orașului Bacău ne-a preocupat timp de peste 30 de ani, începând cu 1970 și până în prezent. Pasiunea pentru studierea arheologică și istorică a acestui centru urban ne-a fost inoculată de regretatul prof.univ.dr. Dimitrie Ciurea, de la Institutul de Istorie „A.D. Xenopol” Iași, la care am reușit la doctorat în 1972 și căruia îi suntem profund recunoscători. Pentru realizarea tezei cu tema: **Zona economică Bacău – Tg. Trotuș – Adjud în secolele XIV-XVII**, trebuia să aducem noi argumente privind istoria orașului Bacău, dar și a celorlalte centre urbane, Tg. Trotuș și Adjud, prin efectuarea unor ample cercetări istorice și arheologice.

În ceea ce privește orașul Bacău, care reprezintă esența acestor rânduri, ne vom referi la principalele etape în cercetarea arheologică și istorică a acestui centru urban, care să ne conducă în final, la geneza și evoluția lui în secolele XIV-XV.

La început, este necesar să menționăm că pentru realizarea acestui deziderat, am fost sprijiniți de regretatul prof. Iulian Antonescu, fost director al Muzeului de Istorie din Bacău, de colaboratorul nostru pe șantierul arheologic Precista-Bacău, prof.dr. Ioan Mitrea, de prof.univ.dr. Mircea D. Matei, de la Institutul de Arheologie București, de colegii de la instituția noastră muzeală.

De asemenea, se cuvine să menționăm sprijinul acordat de prof.dr. Dumitru Zaharia, fost director și de actualul director prof. Vilică Munteanu de la Arhivele Naționale Bacău, care ne-au pus la dispoziție, cu generozitate, pentru consultare, colecțiile de documente istorice de la această instituție.

Un gând de apreciere se îndreaptă către prof.univ.dr. Victor Spinei, de la Universitatea „A.I.I. Cuza” Iași, care, după decesul prof. Dimitrie Ciurea, a preluat conducerea tezei de doctorat, cu un titlu parțial modificat: **Civilizația medievală urbană din sud-vestul Moldovei în secolele XIV-XVI (centrele urbane Bacău – Tg. Trotuș – Adjud)**, căruia îi mulțumim pentru sugestiile și observațiile formulate<sup>1</sup>.

Un loc central în teza de doctorat l-a reprezentat istoria orașului Bacău în secolele XIV-XVI, unde o parte din gândurile și ideile exprimate, le-am publicat cu

\* Materialul a apărut în vol. *Acta Bacoviensis*, II, Bacău, 2007, p. 134-200, publicarea și în vol. *Carpica*, XXXVII, 2008, este un omagiu adus autorului, care întreaga viață și-a dedicat-o studierii istoriei medievale a Bacăului și care a plecat dintre noi pe neașteptate, în dimineața zilei de 8 septembrie 2008.

<sup>1</sup> Teza de doctorat **Civilizația medievală urbană din sud-vestul Moldovei în secolele XIV-XVI (centrele urbane Bacău-Tg. Trotuș-Adjud)** are 431 pagini și 148 ilustrații, fiind susținută la 1 mai 1999, la Universitatea „A.I. Cuza” Iași. În acest cadru doresc încă o dată să le mulțumesc membrilor Comisiei pentru sprijinul acordat și observațiile formulate cu acest prilej. Teza poate fi consultată la Biblioteca Centrală Universitară „Mihai Eminescu” Iași.

un an înainte de susținerea tezei, într-o lucrare a noastră<sup>2</sup>.

Pentru o cunoaștere corectă a datelor privind istoria Bacăului, enunțată de noi în teza de doctorat, dar și în alte lucrări, de către cercetători și marele public, în vederea evitării unor confuzii, sunt necesare unele precizări privind geneza și evoluția orașului în secolele XIV-XV<sup>3</sup>.

În acest scop menționăm că primele investigații arheologice s-au întreprins la Bacău, între anii 1967-1968, de către prof. Iulian Antonescu, care s-au finalizat cu descoperirea zidurilor Casci voievodale, ce aparținca Curților domnești de la Bacău<sup>4</sup>. De asemenea, date valoroase asupra acestei descoperiri ne-a oferit Iulian Antonescu într-un interviu dat unui corespondent al ziarului local<sup>5</sup>.

În 1970 au continuat cercetările arheologice în curtea bisericii Precista, colectivul fiind format din Iulian Antonescu, responsabil științific de șantier, Alexandru Artimon, de la Muzeul de Istorie și Ioan Mitrea, de la Institutul Pedagogic de 3 ani din Bacău. În 1972, prin plecarea la București a prof. Iulian Antonescu, fiind numit Directorul Direcției Muzeelor, în componența șantierului au rămas Alexandru Artimon și Ioan Mitrea.

Zona în care s-au efectuat cercetările arheologice este situată în partea central-estică a orașului și a beneficiat de avantajul că în perimetrul Curții bisericii Precista nu s-au ridicat construcții edilitar-gospodărești de mare amploare, ca în alte părți ale Bacăului și ne-a oferit posibilitatea să avem o situație mai clară stratigrafică asupra locuirii umane, din cele mai vechi timpuri până în secolul al XVI-lea.

În vederea cercetării metodice a vestigiilor arheologice existente în acest perimetru, ce cuprindea terenul bisericii Precista, dar și terenurile din imediata apropiere, în perioada anilor 1970-1990 au fost trasate un număr de 40 secțiuni și mai multe casete, dispuse astfel încât, în funcție de formele de teren, dar și de posibilitățile reale de lucru, să se obțină cât mai multe date și observații privind așezările umane de aici (Fig. 1).

Dacă ne referim la stratigrafia locului pe care l-au cuprins săpăturile arheologice, trebuie să menționăm că o bună parte din terenul cercetat a fost deranjat de cimitirul care a luat ființă în jurul bisericii Precista, începând cu a doua jumătate a secolului al XVI-lea și care a durat până în secolul al XIX-lea. Gropile mormintelor au distrus stratigrafia din anumite zone, ceea ce a îngreunat stabilirea nivelelor de locuire de-a lungul secolilor.

O situație mai clară stratigrafică s-a obținut în cadrul secțiunilor XV, XXXIV

<sup>2</sup> Alexandru Artimon, *Civilizația medievală urbană din secolele XIV-XVII (Bacău, Tg. Trotuș, Adjud)*, Iași-Bacău, 1998, 180 p. și 111 ilustrații.

<sup>3</sup> Reamintim în acest sens: Miluță Bortă, Dumitru Popa și Eugen Șendrea, *Monografia municipiului Bacău*, Bacău, 2005, p. 19-21, unde apar multe confuzii și inadvertențe privind cercetările arheologice de la Bacău.

<sup>4</sup> A se vedea studiul: Iulian Antonescu, *Curțile domnești din Bacău*, în *Carpica*, II, 1969, p. 331-342.

<sup>5</sup> *Curtea domnească de la Bacău. O filă de istorie inedită din timpul lui Ștefan cel Mare*, în *Steagul Roșu*, An 25, nr. 5466 din 6 septembrie, 1970, p. 3 (interviu realizat de Roni Căciularu).

și XXXVI.

Cu acest prilej s-a observat că baza săpăturii este, fără excepție, reprezentată de solul viu de culoare galbenă. La partea superioară a solului viu, și fără ca până în prezent să fi aflat un complex anume căruia să-i aparțină, sau să se înscrie într-un strat continuu de cultură, au apărut în anumite porțiuni fragmente ceramice din epoca bronzului (culturile Monteoru și Noua). Urmează un strat de culoare brun-cafeniu corespunzător nivelului prefeudal de locuire (secolele IV-V și VI-VII). Peste acest strat de locuire se suprapune un strat de pământ cenușiu deschis, în care sunt prezente fragmente ceramice caracteristice celei de-a doua jumătăți a secolului al XIV-lea – prima jumătate a secolului al XV-lea. Stratul imediat următor corespunde nivelului de locuire din a doua jumătate a secolului al XV-lea – prima jumătate a secolului al XVI-lea.

Reținem faptul observat în timpul cercetării că aici a avut loc o răzuire a limitei superioare a stratului de la sfârșitul secolului al XIV-lea – prima jumătate a secolului al XV-lea, operațiune efectuată pentru amenajarea Curții domnești. În acest sens, s-a observat existența unei dungi de pământ galben care provenea de la construcțiile ridicate aici în a doua jumătate a secolului al XV-lea. Peste această dungă de pământ galben s-a amenajat pavajul compus din pietre de râu și carieră. În sfârșit, deasupra acestui strat, se găsește un pământ anestecat în care s-au găsit materiale arheologice din secolele XVII-XIX<sup>6</sup>.

În rândurile care urmează nu ne vom ocupa de perioada veche (epoca bronzului – culturile Monteoru și Noua) și de epoca formării poporului român (secolele IV-V și VI-VII), întrucât ele au format obiectul unor lucrări întocmite de colaboratorul nostru pe acest șantier, prof. Ioan Mitrea<sup>7</sup>.

Referitor la așezarea medievală de aici, din a doua jumătate a secolului al XIV-lea – prima jumătate a secolului al XVI-lea și la Curtea domnească, din a doua jumătate a secolului al XV-lea – prima jumătate a secolului al XVI-lea, o vom trata în sinteză, întrucât aceste descoperiri, dată fiind importanța lor pentru orașul Bacău, au format obiectul unor numeroase studii și lucrări<sup>8</sup>.

<sup>6</sup> Al. Artimon și I. Mitrea, **Așezarea medievală din secolele XIV-XV de la Curtea domnească – Bacău**, în *Carpica*, VIII, 1976, p. 193-195, fig. 2.

<sup>7</sup> I. Mitrea și Al. Artimon, **Descoperiri prefeudale la Curtea domnească – Bacău**, în *Carpica*, IV, 1971, p. 225-252; I. Mitrea, **Contribuția cercetărilor arheologice de la Curtea domnească din Bacău și Davideni-Neamț, la cunoașterea epocii secolelor VI-VII e.n. din Moldova**, în *Studii și cercetări științifice*, Bacău, 1972, p. 5-72; idem, **Milenii de locuire în vatra orașului Bacău și împrejurimilor, până la prima menționare documentară a localității**, în *Carpica*, XVI, 1984, p. 23-50; Al. Artimon și I. Mitrea, **Bacău – reședință voievodală**, Bacău, 1996, p. 14-36.

<sup>8</sup> Al. Artimon și I. Mitrea, **op.cit.**, p. 191-224; Al. Artimon, **Contribuții arheologice la istoria orașului Bacău**, în *Carpica*, XIII, 1981, p. 18-20; idem, **Noi contribuții arheologice privind Curtea domnească din Bacău**, în *Carpica*, XVIII-XIX, 1987, p. 285-299; idem, **Date istorice și arheologice cu privire la Curtea domnească din Bacău**, în *Revista muzeelor și monumentelor. Monumente istorice și de artă*, 2, 1987, p. 3-12; idem, **Considerații istorico-arheologice privind geneza și evoluția orașelor medievale din sud-vestul Moldovei**, în *Carpica*, XXIV, 1993, p. 70-75; Al. Artimon și I. Mitrea, **Bacău – reședință....** p. 48-49 și 66-76; Al. Artimon, **Civilizația medievală...**, p. 45-83.

În perimetrul curții bisericii Precista și în zonele din imediata apropiere au fost descoperite un număr de cinci locuințe și două cuptoare din secolele XIV-XV (Fig. 1). Nu încapă nici o îndoială că au fost mai multe locuințe, așa cum rezultă din găsierea în perimetrul săpat de noi a unor numeroase fragmente ceramice, urme de vetre și chirpic, dar aceste locuințe au fost distruse de intervențiile ulterioare legate de amenajarea Curții domnești, iar mai târziu de cimitirul medieval care a luat ființă, începând cu mijlocul secolului al XVI-lea – secolul al XIX-lea, în jurul bisericii Precista.

Locuințele descoperite aici sunt de suprafață, dar și adâncite în pământ, situație întâlnită și în alte centre urbane din Moldova. În umplutura pământului scos din ele s-au descoperit fragmente ceramice, vase de diferite tipuri întregi și întregibile, obiecte de fier (unelte meșteșugărești, unelte agricole, unelte de întrebuințări gospodărești), obiecte de podoabă și monede locale și străine. În afara locuințelor s-au descoperit și două cuptoare: unul de uz casnic și altul de ars oale, aparținând așezării din secolele XIV-XV<sup>9</sup> (Fig. 2).

Se remarcă în primul rând bogatul material arheologic format din ceramică, care, după tehnica de lucru, compoziția pastei, ardere și forme se împarte în două categorii:

*Prima categorie*, mai numeroasă, o formează ceramica lucrată dintr-o pastă relativ bine frământată, de culoare cărămizie (majoritară) sau cenușie. Fragmentele ceramice cele mai numeroase provin de la oale-borcan, căni, castroane, capace și opaițe (Fig. 3-4). Decorul predominant este cel canelat. Subliniem că ceramică găsită aici are apropiate analogii cu cea de la Suceava, Iași, Baia, Roman, fiind încadrată cronologic la sfârșitul secolului al XIV-lea – prima jumătate a secolului al XV-lea<sup>10</sup>.

*A doua categorie* o constituie ceramica lucrată dintr-un lut de foarte bună calitate, în amestecul căreia s-a folosit un nisip fin. Lucrată la roata rapidă, această ceramică are pasta foarte bine frământată, vasele prezentând în spărtură un aspect compact, fără spații goale. În majoritatea cazurilor, ceramica din această categorie este de culoare cenușie și mai rar roșie.

Ceramica de acest tip se compune din fragmente provenind de la căni cu toartă și gura trilobată, căni cu gura în formă de cioc, ulcioare cu toartă, cupe și pahare (Fig. 5-8).

Decorul cel mai des întâlnit se compune din linii oblice paralele, dispuse în triunghiuri, benzi de linii oblice paralele, întretăiate de alte linii izolate, decor în rețea. De asemenea, s-au identificat și unele fragmente ceramice ce au un decor realizat cu roțița dințată și cu ruloul. Sunt vase care au un decor caracterizat prin motivul ștampilat, cu figuri în relief (Fig. 8).

Tipurile de vase de la Bacău – biserica Precista, au analogii cu descoperiri similare de la Suceava, Roman, Baia, Siret, datate la sfârșitul secolului al XIV-lea – începutul secolului al XV-lea<sup>11</sup>.

<sup>9</sup> Al. Artimon și I. Mitrea, *Așezarea medievală...*, p. 195-200

<sup>10</sup> *Ibidem*, p. 209, notele 24-27.

<sup>11</sup> *Ibidem*, p. 217, vezi și notele 37-40; Al. Artimon, *Civilizația medievală...*, p. 54-57.



Această ceramică descoperită la Precista-Bacău aparține unor coloniști germani, dar în același timp ar putea să fi fost adusă de negustori străini<sup>12</sup>.

În zona cercetată s-au descoperit obiecte din metal (cuie, piroane, cataramă, cuțite, vârfuri de săgeți). De asemenea, menționăm găsirea unor valoroase monede emise de voievozii Moldovei: Petru I Mușat (1375-1391), Ștefan I Mușat (1394-1399), Alexandru cel Bun (1400-1432), Ștefan al II-lea (1433-1435)<sup>13</sup> (Fig. 9).

Descoperirile arheologice enunțate, mai sus, au o valoare deosebită pentru istoria de început a orașului, ceea ce ne-a determinat să investigăm și alte zone din perimetrul centrului urban. Scopul pe care l-am urmărit era să stabilim vatra veche a orașului, iar pe baza descoperirilor efectuate, să descifrăm geneza și evoluția lui în secolele XIV-XV.

Înainte de a prezenta cercetările arheologice întreprinse în alte zone ale orașului Bacău, considerăm necesar să ne referim la descoperirile de la Precista din epoca lui Ștefan cel Mare (1457-1504).

Se știe faptul că Ștefan Voievod, după războaiele purtate cu turcii la Vaslui (1475) și Valea Albă (1476), a hotărât să organizeze administrativ partea de sud a Moldovei și să stabilească la Bacău reședința pentru fiul său cel mai mare, Alexandru.

Pentru aceasta, în zona central-estică a orașului s-a întreprins un vast program de construcții, prin preluarea de către domnie a unei întinse zone și după eradicarea locuințelor ce aparțineau orașenilor, s-a ridicat complexul arhitectonic Curtea domnească<sup>14</sup>.

Izvoarele scrise sunt sărace în clarificarea unor date privind perioada când s-a construit ansamblul domnesc, menționat mai sus. Despre existența unei Curți domnești la Bacău avem o mențiune într-un document din 20 aprilie 1491, în care Ștefan cel Mare dăruiește mănăstirii Tazlău un sat „ascultător de Curțile de la Bacău”<sup>15</sup>.

Relatări despre Curtea domnească din Bacău sunt foarte puține și reamintim aici descrierile călătorului străin Marcus Bandini, venit în acest oraș în 1646 și care arată că în partea de miazăzi era un palat aflat în ruine<sup>16</sup>.

În aceste condiții, un rol important l-au avut cercetările arheologice întreprinse la Precista-Bacău, între anii 1967-1968 și 1970-1990, care au scos la lumină și un nivel de locuire din epoca lui Ștefan cel Mare.

Cu acest prilej s-au descoperit fundațiile unor construcții ce aparțineau curților domnești de la Bacău<sup>17</sup>.

<sup>12</sup> Al. Artimon, *Ceramica fină de uz comun din secolele XIV-XV descoperită în centrele urbane din sud-vestul Moldovei*, în *Arheologia Medievală*, I, Reșița, 1996, p. 160; idem, *Civilizația medievală...*, p. 56-57.

<sup>13</sup> Idem, *Civilizația medievală...*, p. 57-59.

<sup>14</sup> Idem, *Mărturii istorico-arheologice privind orașele din sud-vestul Moldovei în vremea lui Ștefan cel Mare*, în lucrarea *Ștefan cel Mare și Sfânt în memoria băcăuanilor*, Bacău, 2004, p. 101-156.

<sup>15</sup> I. Bogdan, *Documentele lui Ștefan cel Mare*, I, București, 1913, p. 463-465.

<sup>16</sup> V.A. Urechia, *Codex Bandinus*, București, 1895, p. 43.

<sup>17</sup> Al. Artimon, *Mărturii istorico-arheologice...*, p. 112, nota 32.

În primul rând s-a dezvelit integral fundația *Casei domnești*, ce se afla la 35 m est de biserica Precista, de formă dreptunghiulară, alcătuită din zidărie de piatră brută, legată cu mortar și având dimensiunile la exterior de 17,90 X 8,50 m.

Beciul Casei domnești era format din două încăperi, unde se depozitau proviziile domnești (Fig. 10).

*Prima încăpere*, mai mare, cu dimensiunile de 12,50 X 6,20 m, are patru stâlpi în axul longitudinal. Stâlpii de capăt, cu dimensiunile de 1,08 X 1,05 m și 1,12 X 0,95 m, sunt adosați pereților, atât în elevație, cât și în fundație. Stâlpii din mijloc, cu dimensiunile de 1,23 X 0,99 m, sunt lucrați din piatră brută și legați cu mortar. În peretele de est sunt două nișe gemene, cu arce din cărămidă. Rolul acestor nișe era acela de a ilumina această încăpere, iar cel al stâlpilor de a sprijini bolta beciului, construită din cărămidă (Fig. 11/2).

*A doua încăpere* (mai mică – camera scărilor) are dimensiunile de 6,25 X 2,15 m. În peretele de nord și cel ce despărțea camera mică de cea mare, au fost descoperite urmele treptelor de lemn. S-au identificat 11 trepte. Golul de comunicare între încăperi are un frumos ancadrament de piatră, înalt de 1,88 m.

În peretele de nord al camerei scărilor, în dreptul platformei de pornire a treptelor sunt două nișe cu arce și zidărie de cărămidă, folosite pentru iluminat (Fig. 11/1).

Casa domnească avea la suprafață cel puțin parter și un etaj, în care se aflau camerele voievodale, cu pereții căptușiți cu plăci de teracotă smălțuite și nesmălțuite, sobe de încălzit, având cahle cu reprezentări florale, heraldice, vegetale, figurative, geometrice și zoomorfe.

În al doilea rând s-au dezvelit integral fundațiile *turnului locuință* – de apărare – al Curții domnești, de plan dreptunghiular, cu laturile în exterior de 12,80 X 10,80 m și ziduri groase de 1,40 m. În interiorul construcției au fost amplasați doi stâlpi de piatră cu dimensiunile de 1,10 X 1,50 m, dispuși axial, la interval de 2,70 m și lățime de 1,00 m. Cu acest prilej au fost dezvelite nouă trepte de intrare în bcci, construite din pietre legate cu mortar, fiecare cu o lățime de 0,30 m (Fig. 12; Fig. 13).

Poziția în care a fost amplasată această construcție, forma și dimensiunile ei, adâncimea fundațiilor, conduc la ipoteza că aici se afla turnul de apărare al Curții domnești, înalt de cca. 25 m, cu beci și locuințe la parter și etaj, cu creneluri la partea superioară și care avea rolul de a supraveghea întreaga zonă central-estică a orașului, pe importantul drum comercial de pe Valea Siretului, cu ramificațiile lui spre Țara Românească și Transilvania. În această clădire erau adăpostiți cei care alcătuiau corpul de pază al Curții domnești.

Coroborarea izvoarelor scrise cu cele arheologice ne-au condus la ipoteza că aceste construcții au fost ridicate după anul 1476 (Fig. 14).

Din datele arheologice obținute a reieșit că aceste construcții au funcționat până în primele decenii ale secolului al XVI-lea. Astfel, în ultimul strat de umplutură din pivnița Casei domnești, format din pietre, cărămizi, mortar, fragmente ceramice,

obiecte de fier, cărbuni și cenușă, s-a descoperit o monedă de argint, de tipul dinar, emisă în anul 1517, de Ludovic al II-lea pentru Ungaria. Descoperirea acestei monede, în ultimul strat ce provenea de la incendierea și distrugerea complexului Curților domnești (Casă și Turn de apărare), a avut loc, după anul 1517, probabil în perioada domniei lui Ștefăniță Voievod (1517-1527), sau a primei domnii a lui Petru Rareș (1527-1538), când în Moldova pătrund oștile turcești, la 1538, conduse de sultanul Soliman Magnificul.

Imediat după această perioadă, în jurul bisericii Precista și al acestor construcții distruse, a început să se formeze un cimitir de caracter orășenesc și mănăstiresc, așa cum au demonstrat-o cercetările arheologice. La cele mai vechi morminte s-au găsit monede din anii 1538, 1543, 1556 etc.

În concluzie merită, să relevăm bogăția și varietatea materialului arheologic descoperit la Casa domnească și Turnul de apărare, care ne dovedește gustul și rafinamentul existent la Curțile domnești din vremea lui Ștefan cel Mare, intensă viață spirituală existentă și contactul cu lumea și civilizația occidentală și orientală (Fig. 15-20).

Din Complexul Curților domnești de la Bacău face parte și biserica Precista, construcție făcută din piatră și cărămidă în stilul specific epocii lui Ștefan cel Mare. Biserica este bine proporționată, sveltă, de plan treflat, cu turlă pe naos, având o lungime de 25,68 m, iar lățimea pronaosului de 9,62 m, lărgimea naosului de 8,12 m și lărgimea în dreptul absidelor de 11,24 m (Fig. 21/1).

Pronaosul este supralărgit, de formă pătrată, cu intrarea spre vest și două ferestre spre sud și nord. Asemenea pronaosuri sunt și la alte biserici ridicate de Ștefan cel Mare, precum cele de la Dorohoi, Vaslui, Popăuți-Botoșani și Iași.

Naosul are abside laterale semicirculare în interior și cu câte cinci laturi în exterior. Absida altarului, semicirculară în interior și cu nouă laturi în exterior, este flancată de nișele pronaosului și diaconiconului. Pronaosul este boltit în calotă sferică pe pendentivi și arcuri.

Bolți moldovenești, cu arcade piezișe, se ridică deasupra naosului. Turla, cilindrică în interior, prezintă în exterior opt fețe. E așezată pe o primă bază de secțiune pătrată, din zidărie de piatră și cu a doua stelată cu 12 vârfuri de cărămidă.

Rezistența construcției este determinată și de faptul că s-au construit ziduri groase de 1,20 m, precum și două contraforturi exterioare laterale de mari dimensiuni și lucrate cu mult meșteșug.

Pisania din piatră, așezată în exterior, pe zidul de intrare în stânga ușii, reprezintă un document important pentru ctitor și are următorul conținut: „*Cu voia Tatălui și cu ajutorul Fiului și cu săvârșirea Sfântului Duh, binecinstitorul și de Hristos iubitorul Io Alexandru Voievod, Fiul lui Ștefan Voievod, domn al Țării Moldovei, a zidit această casă întru numele preacuratei Născătoare de Dumnezeu și pururea Fecioarei Maria și a sfârșit în anul 6999 (1491), luna ianuarie I*” (Fig. 22/2)<sup>18</sup>.

Ctitorul bisericii, Alexandru Voievod a avut grijă de monument, dăruindu-i

<sup>18</sup> G. Balș, **Bisericile lui Ștefan cel Mare**, București, 1926, p. 61-62.

proprietăți și bunuri materiale. La 23 aprilie 1491, Alexandru îi donează un frumos Tetraevanghel, lucrat de un mare artist al vremii, Teodor Mărișescul și care actualmente se păstrează în Muzeul de Istorie din Moscova<sup>19</sup>. De asemenea, ctitorul dăruiește bisericii Precista un frumos Panaghia, care se află astăzi în colecțiile Muzeului Național de Artă al României<sup>20</sup>.

În rândurile de mai sus am prezentat câteva date privind biserica Precista, care făcea parte din ansamblul Curților domnești de la Bacău. Istoria și evoluția ei în timp a format obiectul unor lucrări întocmite de specialiști<sup>21</sup>.

Referitor la viața și activitatea lui Alexandru Voievod, ctitorul Curții domnești și bisericii Precista, nu ne mai referim în rândurile ce urmează, deoarece ne-am ocupat cu altă ocazie în studiile și lucrările noastre<sup>22</sup>.

Analiza întreprinsă de noi asupra descoperirilor arheologice de la biserica Precista, care au o importanță deosebită pentru istoria Bacăului, ne-a determinat, la vremea respectivă, să continuăm investigațiile și în alte zone ale orașului (Fig. 22).

În acest scop ne-am axat cercetările în perimetrul curții bisericii catedralei Sf. Nicolae, mai ales că în imediata ei apropiere, în 1966, cu prilejul efectuării unor lucrări de canalizare, s-au descoperit unele morminte, care aveau ca inventar monede, din care s-au recuperat două piese monetare, din care una cu valoarea de dublu gros, era emisă de voievodul Moldovei, Ștefan al II-lea (1433-1435), iar cealaltă, emisă de Ștefăniță Voievod (1517-1527), pentru Moldova.

Pentru clarificarea acestei situații, în anii 1971-1972 s-au întreprins ample cercetări arheologice ce au constatat din opt secțiuni și mai multe casete (Fig. 22/2; Fig. 23)<sup>23</sup>. În suprafața cercetată s-a observat că cel mai vechi nivel de locuire aparține sfârșitului secolului al XIV-lea – prima jumătate a secolului al XV-lea. Cu acest prilej s-au descoperit fragmente ceramice caracteristice acestei perioade istorice, identice cu cele găsite la biserica Precista. De asemenea, s-a găsit o monedă din categoria jumătăților de groși, emisă de voievodul Moldovei, Alexandru cel Bun la 1408<sup>24</sup>.

Aceste urme de locuire au fost identificate numai în anumite porțiuni din zona cercetată, întrucât majoritatea terenului a fost răscolit de construcțiile ridicate aici

<sup>19</sup> M. Berza, **Trei tetraevanghele ale lui Teodor Mărișescul în Muzeul de Istorie din Moscova**, în **Cultura moldovenească în timpul lui Ștefan cel Mare**, București, 1964, p. 589-590.

<sup>20</sup> **Repertoriul monumentelor și obiectelor de artă din timpul lui Ștefan cel Mare**, București, 1958, p. 406-408.

<sup>21</sup> Ne referim doar la o parte din aceste lucrări: Teodor Zota, **Istoricul bisericii Precista din Bacău**, Bacău, 1911; Grigore Tăbăcaru, **Bisericile Bacăului**, Bacău, 1927; G. Balș, **Bisericile lui Ștefan cel Mare**, în *BCMI*, București, 1926, p. 61-64; Al. Artimon, I. Mitrea, **Bacău. Reședință voievodală**, Bacău, 1996; D. Zaharia, **Argumente privind păstrarea construcției bisericii Precista din Bacău, ctitorită de Alexandru Voievod**, în *CERH*, VII, 1994, p. 268 și urm.; Al. Artimon, **Civilizația medievală...**, p. 78-82; C. Tomozei și Elena Tomozei, **Biserica Precista din Bacău**, Bacău, 2001, p. 7-179.

<sup>22</sup> Al. Artimon și I. Mitrea, *op. cit.*, p. 56-62; Al. Artimon, **Civilizația medievală...**, p. 63-68; idem, **Mărturii istorico-arheologice...**, p. 116-126.

<sup>23</sup> Al. Artimon, **Contribuții arheologice...**, p. 20-22.

<sup>24</sup> O. Iliescu, **Moneda în România**, București, 1970, p. 27.

începând cu secolul al XVI-lea și de mormintele îngropate în suprafața cercetată de noi.

Cercetările arheologice au avut ca rezultat principal dezvelirea fundațiilor unei biserici, anterioare catedralei, ridicată între anii 1848-1850, și a unor morminte din secolele XVI-XIX.

Lucrările întreprinse la zidurile acestui vechi monument istoric, au fost îngreunate de faptul că anumite porțiuni din această construcție au fost distruse de actuala biserică și de cavourile unor morminte din secolele XVIII-XIX, iar alte părți ale bisericii, n-au putut să fie cercetate din cauza unor condiții obiective (existența unui gard de piatră ce n-a putut să fie demantelat, cât și a Bulevardului Unirii).

Cu toate acestea, s-a reușit să se dezvelească zidurile altarului bisericii, o parte din naosul construcției și anumite suprafețe din pavajul bisericii (Fig. 23).

Din observațiile efectuate, în această etapă, a reieșit că biserica a fost construită la sfârșitul secolului al XV-lea, deoarece pe nivelul de construcție, acolo unde a fost surprins, s-au găsit fragmente ceramice din această vreme. Mormintele cele mai vechi dezvelite în suprafața cercetată erau din secolele XVI-XVII, aveau ca inventar monede, emisiuni străine, de la Wladislav II (1490-1516), Sigismund I (1506-1548), Ferdinand I (1527-1564), Maximilian II (1564-1576), Rudolf II (1576-1608), Matei II (1608-1619), Christina (1622-1654)<sup>25</sup>.

În 1983 au continuat cercetările arheologice în zona catedralei Sf. Nicolae, de dezvelire integrală a bisericii descoperite aici în anii 1971-1972. Aceste cercetări au fost posibile datorită modificării Bulevardului Unirii și demantelării gardului de piatră care era deasupra zidurilor de nord și vest ale bisericii. Săpăturile arheologice întreprinse în 1983 au relevat că datele obținute în anii anteriori sunt în cea mai mare parte conforme cu cele enunțate de noi, într-un articol publicat în 1981<sup>26</sup>.

S-a dovedit, din nou, că cel mai vechi nivel de locuire aparține secolului al XIV-lea. Acest lucru a fost surprins pe întreaga suprafață cercetată în 1983. De asemenea, s-a observat în zona de nord a interiorului pronaosului că zidurile bisericii au tăiat un nivel de locuire din secolele XIV-XV. În această zonă s-a descoperit o locuință aparținând unui meșteșugar, construită la sfârșitul secolului al XIV-lea și incendiată în a doua jumătate a secolului al XV-lea. În umplutura pământului scos din această locuință s-au găsit numeroase fragmente ceramice, identice cu cele de la Precista, obiecte de os și fier și multe bucăți de zgură și lupte, care provin, cu certitudine, de la atelierul acestui meșteșugar.

În cadrul cercetărilor de dezvelire a bisericii, s-a observat că unele porțiuni de ziduri au fost distruse de cavourile unor morminte din secolul al XIX-lea, ceea ce îngreunează reconstituirea cu exactitate a planului bisericii și a etapelor de refacere a acestui monument.

Astfel, în partea de nord a bisericii, mai multe cavouri au distrus porțiuni din zidul naosului, iar în partea de sud, alte cavouri au distrus porțiuni din zidurile

<sup>25</sup> Monedele se păstrează în colecțiile Muzeului de Istorie din Bacău.

<sup>26</sup> Al. Arimon, **Contribuții arheologice...**, p. 20-22.

naosului și pronaosului. Ca urmare a cercetărilor întreprinse în 1983 s-a reconstituit mai clar planul bisericii, cât și datarea construirii ei.

Din cele observate, a reieșit că biserica are o lungime de 18 m la exterior, iar în interior de 15 m. Ea este alcătuită din altar, naos și pronaos. Absida altarului, de formă poligonală, este formată din cinci laturi la exterior și semicirculară în interior. Pronaosul de formă poligonală, are trei laturi, atât la exterior, cât și la interior (Fig. 24)<sup>27</sup>.

Această dispunere a altarului și pronaosului corespunde cu cea a bisericii din Bălinești-Suceava, ridicată, între 1494-1499, de logofătul Tăutu Ion, mare dregător al lui Ștefan cel Mare<sup>28</sup>. În partea exterioară a altarului au fost surprinse trei contraforturi.

După unii cercetători, planul bisericii descoperite aici, prezintă apropiate analogii cu biserica Sf. Ioan din Piatra Neamț, construită de Ștefan cel Mare între anii 1497-1498<sup>29</sup>.

În concluzie, se poate preciza că fundațiile bisericii erau alcătuite din pietre de carieră de dimensiuni mari, mijlocii și mici, prinse cu un mortar alcătuit din var, nisip și cărbune. De asemenea, biserica a fost construită la sfârșitul secolului al XV-lea în plan treflat, cu absidele laterale semicirculare, absidele altarului și pronaosului fiind poligonale. Imediat după construirea bisericii, în jurul ei a început să se formeze un cimitir, iar mormintele cele mai vechi dezvelite sunt din prima jumătate a secolului al XVI-lea. Investigațiile arheologice întreprinse în interiorul bisericii au arătat că monumentul, după refaceri repetate în decursul vremurilor, a fost distrus la mijlocul secolului al XIX-lea și s-a ridicat actuala catedrală, între anii 1848-1850.

Descoperirile întâmplătoare și cercetările arheologice întreprinse de noi, au scos la suprafață existența unor morminte din prima jumătate a secolului al XV-lea, ceea ce ne-a oferit prilejul să emitem ipoteza că, în partea de nord-est față de biserica descoperită de noi, era o altă ctitorie de cult, de la sfârșitul secolului al XIV-lea. Existența în acest perimetru a unor clădiri și blocuri de locuințe, nu ne-a permis o cercetare arheologică sistematică, care să scoată la lumină biserica din secolul al XIV-lea și alte morminte din secolul al XV-lea.

Pentru verificarea zonei vechi a orașului Bacău, s-a întreprins un sondaj de informare în curtea bisericii catolice (Fig. 22/3), cu care prilej s-au recuperat fragmente ceramice caracteristice celei de-a doua jumătăți a secolului al XIV-lea – prima jumătate a secolului al XV-lea. De asemenea, s-au găsit și alte materiale arheologice (ceramică, fragmente de la cahle) din secolele XVI-XIX. Această zonă, în care s-a ridicat biserica catolică, făcea parte din vatra veche a orașului. Datorită faptului că cercetările noastre s-au axat pe un spațiu redus, nu ne putem pronunța asupra vechimii acestei biserici.

Din izvoarele scrise, reiese că această biserică exista în secolul al XVI-lea. În

<sup>27</sup> Idem, *Civilizația medievală...*, p. 62; idem, *Mărturii istorico-arheologice...*, p. 127-128.

<sup>28</sup> V. Drăguț, *Arta gotică în România*, București, 1979, p. 172.

<sup>29</sup> Preot Ioan Mareș, *Biserica Sf. Nicolae din Municipiul Bacău*, Bacău, 1983, p. 54-56.

vizita întreprinsă de misionarul catolic Bernardino Quirini la Bacău, în 1599, acesta menționează două biserici de rit catolic, între care, una închinată Sfântului Nicolae, care „este de lemn, nu are obiecte de cult și este foarte săracă”<sup>30</sup>.

Materialele arheologice recuperate, poziția acestei biserici în vatra veche a orașului, ne sugerează ideea că această construcție ar exista încă din secolul al XV-lea.

O contribuție deosebită la cunoașterea unor aspecte din istoria orașului, au adus-o cercetările arheologice întreprinse în 1975, pe strada Lucrețiu Pătrășcanu la nr. 14 (Fig. 22/4), în grădina locuitorului Dobre Anastas (astăzi blocul de locuințe Pătrășcanu). În perimetrul de teren ce l-am avut la dispoziție, am trasat mai multe secțiuni și casete, pentru verificarea acestei zone vechi a orașului. Rezultatele investigațiilor noastre au fost mai mult decât mulțumitoare, în sensul că în această zonă s-a identificat un nivel de locuire ce aparținea secolelor VI-VII. De asemenea, s-a descoperit și un nivel de locuire din secolele XIV-XV. Evident că în perimetrul cercetat de noi au apărut și materiale arheologice din secolele XVI-XIX, printre care s-a găsit și o monedă turcească de aur, emisiune de la sultanul Mahmud II (1808-1839), bătută în anul 1836.

Obiectivul principal pe care l-am avut în atenție, a fost cercetarea unui vechi cimitir. Într-adevăr, în secțiunile și casetele trasate s-au dezvelit un număr de 20 morminte, care făceau parte dintr-un întins cimitir. Pe baza observațiilor stratigrafice, a obiectelor ceramice găsite în gropile mormintelor, reiese că cimitirul datează din secolele XV-XVII.

Studierea mormintelor ne-a oferit posibilitatea să emitem observații asupra felului de înmormântare, a ritului și obiectelor de inventar. S-a constatat că înhumarea s-a făcut la unele morminte în groapă simplă, iar la altele în sicrie. Adâncimea la care se aflau scheletele, față de nivelul actual de călcare, variază între 1,00-1,50 m.

Ritul de înmormântare era cel creștin, înhumarea fiind orientată cu capul la vest și picioarele la est. Un detaliu, care deosebește între ele mormintele, este poziția brațelor. Sub acest aspect, au apărut schelete cu ambele brațe încrucișate pe piept sau abdomen, altele având un braț paralel cu corpul, iar al doilea îndoit pe piept sau în regiunea abdomenului. În morminte nu s-au găsit piese de inventar<sup>31</sup>.

Din constatările întreprinse a reieșit că cimitirul se întindea pe o mare suprafață, dar din motive obiective (construcțiile actuale și terenul cultivat din jurul lor) nu a putut să fie cercetat integral. Într-o zonă apropiată se afla construcția de cult (biserica), care era mai veche decât cimitirul.

Din analiza unor izvoare scrise reiese că în această zonă a orașului a existat vechea biserică catolică, transformată în sediul episcopiei catolice, la sfârșitul secolului al XVI-lea – începutul secolului al XVII-lea. Această construcție a durat până la 1676, când datorită revărsărilor pârâului Negel și Bistriței, se prăbușește.

Un martor contemporan ne relatează că la intrarea lui în serviciu a găsit

<sup>30</sup> Călători străini despre Țările Române, IV, București, 1972, p. 37.

<sup>31</sup> Al. Artimon. Contribuții arheologice..., p. 23.

„...biserica din Bacău, departe numai vreo cincizeci de pași de Bistrița, râu foarte repede și primejdios de trecut; m-am străduit a repara biserică amenințată cu prăbușirea, dar în zădar... Mai târziu, am făcut să iasă la lucru orașul și satele din împrejurimi, dar după ce făcusem și aproape sfârșisem zăgazel pentru abaterea apei, veni o ploaie care ținu neîntrerupt o săptămână și într-aceea surpându-se pământul de furia râului, ... biserică se năruie cu mare zgomot, împotriva tuturor așteptărilor noastre, ca una care, oricum, nu era tocmai lângă apă, ... în ziua de 21 septembrie 1676”<sup>32</sup>.

În concluzie, pe baza izvoarelor arheologice și scrise, a studierii zonei vechi a orașului, aici a existat veche biserică catolică, cu hramul „Adormirea Sfintei Fecioare Maria” și cimitirul din jurul ei, transformată în episcopie catolică, la sfârșitul secolului al XVI-lea – începutul secolului al XVII-lea.

Din izvoarele scrise care se referă la orașul Bacău, evidențiem vizita la Bacău, la 1599, a misionarului catolic Bernardino Quirini. El arăta: „Am vizitat orașul („Bachon”) și biserică din Bacău, care mi-a fost desemnată de scaunul apostolic ca biserică mea episcopală în acest oraș și în satele învecinate unde sunt cam 4000 de cămine, din care 216 familii sunt latini și catolici, iar sufletele sunt 1692 (datele acestea sunt totuși exagerate – s. n.). Aici sunt două biserici, una clădită din piatră, închinată Sfintei Marii și alta de lemn, închinată Sfântului Nicolae... Biserica de piatră este mare și cuprinzătoare. Principele (voievodul Moldovei) la cererea mea, pentru a-mi face o favoare a acoperit-o toată din nou și a cheltuit peste 500 de scuzi de aur. Biserica cealaltă este de lemn, nu are obiecte de cult și este foarte săracă. Lângă biserică clădită din piatră sunt trei chilii ridicate din lemn pentru episcop”<sup>33</sup>.

Cercetările arheologice au confirmat existența acestor două biserici catolice la vremea respectivă. Analiza acestor cercetări ne-a oferit prilejul să constatăm că cea mai veche biserică catolică a fost ridicată la sfârșitul secolului al XIV-lea, în zona unde se află astăzi blocul Pătrășcanu. Aici a existat în jurul ei și un întins cimitir, din care noi am descoperit 20 de morminte, descrise mai sus, din care cele mai vechi erau de la începutul secolului al XV-lea.

După opinia unor cercetători, în această zonă a fost sediul episcopiei catolice de Bacău, de la sfârșitul secolului al XVI-lea – începutul secolului al XVII-lea<sup>34</sup>.

Un sondaj arheologic s-a întreprins în perimetrul Băncii Naționale, acesta fiind determinat de ridicarea unor construcții. Cu acest prilej, s-a dezvelit o groapă menajeră, în umplutura căreia s-au găsit numeroase fragmente ceramice, datate la sfârșitul secolului al XIV-lea – începutul secolului al XV-lea, identice cu cele găsite în perimetrul bisericii Precista (Fig. 22/5)<sup>35</sup>. Referitor la cercetările arheologice de aici, într-o lucrare monografică asupra orașului Bacău, s-a scris eronat, că în această zonă

<sup>32</sup> Revista catolică, Anul I, 1912, nr. 4, p. 579-580.

<sup>33</sup> Călători străini despre Țările Române, IV, București, 1972, p. 37.

<sup>34</sup> Despre istoricul Episcopiei catolice de Bacău, vezi recenta lucrare, realizată de Dănuț Dobos și colaboratorii, Catolicii din Bacău, Iași, 2007, p. 227-255.

<sup>35</sup> Al. Artimon, Contribuții arheologice..., p. 24.



s-au descoperit așezări din secolele V-VI și VI-VII<sup>36</sup>.

În această lucrare se face confuzie cu cercetările întreprinse de noi la biserica Precista – Curtea domnească, în perioada anilor 1970-1971<sup>37</sup>. Așezările menționate mai sus în monografia citată au fost scoase din context și plasate în zona Bâncii Naționale, de către autorii lucrării, fără a menționa de unde au luat informațiile respective.

O atenție deosebită am acordat studierii zonei de est a orașului, pentru stabilirea perimetrului vechi. În acest scop am efectuat un sondaj de informare în curtea bisericii Buna Vestire, unde am constatat că cel mai vechi nivel de locuire aparține secolului al XVIII-lea (Fig. 22/6). Zona respectivă nu intră în perimetrul vechi al orașului.

În partea de vest, nord-vest a orașului s-a urmărit stabilirea zonei vechi, printr-un sondaj întreprins în 1973, în curtea bisericii Sf. Ioan, monument ridicat în 1803 (Fig. 22/7). Cu acest prilej s-a constatat că cele mai vechi urme de locuire aparțin sfârșitul secolului al XIV-lea – începutul secolului al XV-lea<sup>38</sup>. Cu prilejul unor lucrări de canalizare s-au găsit unele morminte, din care cele mai vechi sunt din secolul al XV-lea. Din informațiile unor călători străini veniți în Bacău, în secolul al XVII-lea, reiese că aici a existat o mai veche biserică, după opinia noastră, încă din secolul al XV-lea<sup>39</sup>.

În zona centrală a orașului, în Piața Florescu (azi Piața Revoluției), cu ocazia construirii Palatului telefoanelor, au fost depistate locuințe medievale din secolele XIV-XV, în care s-a descoperit și un vas întreg (Fig. 22/8)<sup>40</sup>.

Din cele descrise mai sus reiese că cercetările arheologice întreprinse în diferite puncte ale orașului Bacău ne-au oferit posibilitatea delimitării vetrei vechi ce cuprindea zona bisericii Precista, Biserica catolică Sf. Nicolae, Piața Centrală, Catedrala Sf. Nicolae, Liceul Gh. Vrânceanu, Banca Națională, Biserica Sf. Ioan, zona Prefecturii și Policlinica veche. Cu ocazia acestor investigații s-a descoperit un bogat material arheologic, format din ceramică de uz casnic și ornamentală, unelte meșteșugărești, agricole și de uz gospodăresc, obiecte de podoabă și monede locale și străine.

Analiza acestor materiale arheologice ne oferă posibilitatea să emitem ipoteza că în a doua jumătate a secolului al XIV-lea, așezarea de la Bacău se transformase într-un centru meșteșugăresc și comercial însemnat pentru așezările care gravitau în jurul lui.

Descoperirea unor ateliere meșteșugărești, a unor cuptoare de ars oale și de var în vatra veche a orașului ne dovedește faptul că acest centru urban avea o importanță deosebită pe drumul comercial al Moldovei spre Țara Românească și cu ramificațiile

<sup>36</sup> Miluță Th. Bortă, Dumitru Popa, Eugen Șendrea, *Monografia municipiului Bacău...*, p. 20.

<sup>37</sup> I. Mîtreș și Al. Artimon, *Descoperiri prefeudale...*, p. 225-252.

<sup>38</sup> Al. Artimon, *Contribuții arheologice...*, p. 24.

<sup>39</sup> *Călători străini...*, V, București, 1973, p. 177-178; V.A. Urechia, *Codex...*, p. 78.

<sup>40</sup> Al. Artimon, *Civilizația medievală...*, p. 51, Fig. 13/1.

lui spre Transilvania. Pe baza descoperirilor arheologice, se poate emite ipoteza că la sfârșitul secolului al XIV-lea așezarea omenească de la Bacău ajunsese la un anumit nivel de dezvoltare în drumul spre urbanizarea lui. Descoperirea aici a numeroase obiecte lucrate de meșteri localnici sau provenite pe calea schimbului din țările vecine, demonstrează existența, la finele veacului al XIV-lea, a unor elemente din domeniul producției și desfacerii.

La mijlocul veacului al XV-lea, Bacăul se transformase într-un oraș înfloritor în care soseau „negustori fie din țara noastră, fie din țară străină”<sup>41</sup>. În această perioadă și, în mod special, odată cu stabilirea reședinței la Bacău a lui Alexandru, fiul lui Ștefan cel Mare, orașul intră într-o nouă fază, aceea a maturizării trăsăturilor sale citadine<sup>42</sup>.

Pentru înțelegerea corectă a problemelor legate de începuturile acestui oraș românesc și a evoluției lui în secolele XIV-XV, este necesar să ne referim la cele mai vechi izvoare scrise.

Într-adevăr, unanim acceptată până în prezent e opinia că *prima mențiune documentară certă a Bacăului* este privilegiul comercial acordat de voievodul Moldovei, Alexandru cel Bun, la 6 octombrie 1408, negustorilor din Liiov. În acest act se menționează că, pentru postavurile pe care le vor duce în Țara Românească, ei vor plăti, în afară de vama principală din Suceava și o vamă de doi groși de grivnă în Bacău. Dacă vor aduce din Țara Românească „fie piper, fie lână sau orice”, vor plăti pentru 12 cântarc, o jumătate de rublă de argint „în Bacău” și o rublă în Suceava. Iar dacă vor duce postavuri la Brașov, atunci vor plăti în Bacău un gros și jumătate, iar la întoarcere din Transilvania vor da de fiecare povară la Bacău doi groși. Dacă vor aduce pește de la Brăila vor plăti la vama de margine de la Bacău, câte un gros și jumătate de grivnă. În sfârșit, pentru ceara pe care o vor importa din Țara Românească sau de la Brașov vor da, de fiecare „piatră” câte un gros la „Bacău”<sup>43</sup>.

Nu mai este cazul să ne referim la importanța deosebită a acestui document pentru istoria Bacăului.

La fel de interesant e actul din 6 februarie 1431, emis tot de Alexandru cel Bun, prin care dăruiește Mănăstirii Bistrița venitul vămii de la Tazlău, document prin care se precizează că aceasta din urmă ține de „vama Bacăului”<sup>44</sup>.

Cu toată importanța lor, aceste documente nu ne clarifică problemele de început ale acestui oraș. Admițând că la această dată așezarea de la Bacău era numită „forum” sau „civitas”, în actele redactate în latina medievală, sau „târg” în cele slavo-române, ar însemna că atunci ajunsese în plin proces de urbanizare. Izvoarele scrise și materialele arheologice ne oferă posibilitatea de a considera că în Moldova medievală au existat în forme specifice, centre urbane de tipul *forum*, *oppidum*, *civitas*

<sup>41</sup> DIR, A, veacul XIV-XV, vol. I, p. 291.

<sup>42</sup> Al. Artimon, *Mărturii istorico-arheologice...*, p. 104-129.

<sup>43</sup> M. Costăchescu, *Documente moldovenești înainte de Ștefan cel Mare*, II, Iași, 1932, p. 631-632.

<sup>44</sup> *Ibidem*, I, Iași, 1931, p. 311-312.

(menționate în actele de cancelarie domnească, redactate în limba latină medievală) sau *târg*, *gorod*, *misto* (cum apar în actele redactate în slavo-română de cancelaria domnească)<sup>45</sup>.

Există însă și alte argumente care pledează în favoarea unei atestări mai timpurii a orașului. În elucidarea acestei probleme, istoricul ieșean Ștefan S. Gorovei, într-un documentat studiu asupra începuturilor orașului, emite ipoteza menționării lui încă din perioada anilor 1391-1392.

Pe baza analizei unor documente externe controversate, cercetătorul ieșean ajunge la concluzia că un important act papal din secolul al XV-lea, care se referă și la țara noastră, este autentic. Este vorba de bula papală adresată din Florența, la 15 septembrie 1439, de papa Eugeniu IV, episcopului catolic al Severinului, în problema a două dintre episcopiile catolice din Moldova: Siretul și Bacăul. Despre episcopia Bacău, scrisoarea papală menționează că a fost întemeiată de papa Bonifaciu IX, în al treilea an al pontificatului său, adică în intervalul noiembrie 1391-noiembrie 1392 (știind că el a fost ales ca papă la 2 noiembrie 1389)<sup>46</sup>.

Valoarea acestui document este deosebită, pentru că înființarea unei episcopii la Bacău, la 1391/1392, ar atesta, implicit, importanța așezării la acea dată și existența unei însemnate populații autohtone de rit ortodox (pe lângă cea catolică), dat fiind tocmai rolul misionar, ce se atribuia acestor episcopi „din părțile schismaticilor”.

Din păcate, în această problemă, nu s-au adus și alte argumente care să lumineze existența la Bacău, în această vreme, a unei episcopii catolice. S-ar putea avea în vedere și existența aici a unei numeroase populații catolice, prin aceea că la Conciliul de la Constantza (în Baden), ce a avut loc între anii 1415-1416, a fost prezentă o delegație din orașul Bacău, alături de cele din centrele urbane Suceava, Baia, Neamț, Roman, Iași, Orhei, Bârlad și Hârlău<sup>47</sup>.

Cercetările arheologice descrise de noi mai sus, în apropierea Liceului „Gheorghe Vrânceanu”, unde se află astăzi Blocul de locuințe Pătrășcanu, au identificat urmele vechiului centru catolic ale orașului. Din datele obținute a reieșit că aici a fost biserica catolică ridicată la sfârșitul secolului al XIV-lea, iar mormintele descoperite sunt din secolele XV-XVII. Dar n-am reușit să precizăm dacă a existat, în această zonă, episcopia catolică de la sfârșitul secolului al XIV-lea, așa cum a încercat să sugereze istoricul Ștefan S. Gorovei.

După opinia noastră, pe baza cercetărilor arheologice și a opiniilor exprimate de unii călători străini (misionari catolici), aici a existat sediul episcopiei catolice de Bacău, de la sfârșitul secolului al XVI-lea – începutul secolului al XVII-lea<sup>48</sup>.

<sup>45</sup> Al. Andronic, **Noi date despre cultura materială medievală urbană din Moldova**, în *RevMuz*, VI, 1969, 2, p. 111-113.

<sup>46</sup> Ștefan S. Gorovei, **La începuturile orașului Bacău**, în *Carpica*, XVIII-XX, 1987, p. 270-280.

<sup>47</sup> C.I. Karadja, **Delegați din țara noastră la Conciliul din Constantza (în Baden), în anul 1415**, București, 1927, p. 24-25; Iosif Gabor, **Dicționarul comunităților catolice din Moldova**, Bacău, 1996, p. 20.

<sup>48</sup> Al. Artimon, **Călători străini despre orașele din sud-vestul Moldovei (secolele XV-XVII)**, în *Carpica*, XXIX, 2000, p. 142-153; vezi, de asemenea, I. Gabor, **Dicționarul comunităților...**, p. 23, în <http://www.cimec.ro> / <http://cmiabc.ro>

În problema privind episcopia catolică de Bacău s-au conturat două opinii: unii istorici care admit existența episcopiei catolice la sfârșitul secolului al XIV-lea – începutul secolului al XV-lea și alții care admit existența ei la sfârșitul secolului al XVI-lea – începutul secolului al XVII-lea.

Într-o recentă lucrare, istoricii Dănuț Doboș și Anton Despinescu analizează izvoarele scrise externe și interne, cu ipotezele respective și, pe baza lor, ajung la concluzia că fondarea episcopiei de Bacău are loc la începutul secolului al XVII-lea, mai precis la 1607, când este menționat primul episcop Ieronim Arsengo<sup>49</sup>.

Un alt aspect din istoria orașului care merită relevat, e acela că în unele documente date de autoritățile ecleziastice catolice, Bacăul este numit *civitas*. În acest sens, menționăm scrisoarea din 5 martie 1431, trimisă din Baia, de episcopul catolic Ioan de Ruza către episcopul Cracoviei, în care se arată că responsabilul acestor refugiați „*eretici*” (husiți – s. n.) primise din partea voievodului Moldovei, Alexandru cel Bun, „*un loc de locuință în orașul Bacău – în civitate Bako – unde trăiește ca un adevărat eretic, având pe lângă el pe un apostat din ordinul minoriților (adică un călugăr franciscan – s. n.)*”<sup>50</sup>. Nu mai suscită nici o discuție faptul că în prima jumătate a secolului al XV-lea, în Moldova, Bacăul era considerat un oraș de rang episcopal. De asemenea, merită relevată prezența franciscanilor la Bacău, încă din această vreme<sup>51</sup>.

Un alt document interesant a fost descoperit într-un volum din seria **Regesta Lateranensia** și a fost publicat la Roma în 1970. Este vorba de răspunsul adresat din Roma, la 15 aprilie 1400, de papa Bonifaciu IX, magistrului și fraților din Ordinul Ospitalier al Sfântului Ioan (Cavalerii Ioaniți) aflați într-o localitate numită în adresă *Bachovia*, iar în text *Civitas Bachovensis*<sup>52</sup>. Dacă identificarea dată localității de către specialiști corespunde cu cea a Bacăului, atunci acest act are o valoare deosebită pentru istoria de început a orașului.

O evidențiere a izvoarelor scrise din vremea voievodului Alexandru cel Bun (1400-1432), ne arată că așezarea de la Bacău devenise un important centru vamal pentru zona de sud-vest a Moldovei, așa cum a reieșit din privilegiul comercial acordat negustorilor lioveni la 6 octombrie 1408, la fel și din actul menționat mai sus, din 6 februarie 1431.

Merită să relevăm că domnia a instalat și la Bacău agenți numiți *vornici* sau *sudiți* (judecători). Astfel, funcționa în acest oraș o curte de judecată menționată în actul dat la 26 mai 1435 de Ștefan Voievod prin care scria judecătorilor din Bacău și

---

care autorul menționează ca episcop de Bacău, pe Ieronim Arsengo, la 1607.

<sup>49</sup> Vezi lucrarea **Catolicii din Bacău**, Iași, 2007, cu studiul: Dr. Dănuț Doboș, pr. Anton Despinescu, **Fondarea Episcopiei catolice de Bacău**, p. 228-255, unde se prezintă opiniile cercetătorilor străini și români în această privință.

<sup>50</sup> **Călători străini despre...**, I, 1968, p. 65.

<sup>51</sup> Viorel Achim, **Ordinul franciscan în Țările Române în secolele XIV-XV. Aspecte teritoriale**, în *Revista istorică*, tom VII, nr. 5-6, 1996, p. 395-397 și p. 409.

<sup>52</sup> D. Zaharia, în *Revista arhivelor*, an I, vol. XXXV, nr. 1, 1973, p. 112.

Trotuș să vegheze ca să nu mai fie împiedicați și păgubiți negustorii brașoveni<sup>53</sup>.

La 15 septembrie 1439, Ilie Voievod întărește mănăstirii Bistrița venitul vămii de la Bacău (acordat anterior de voievodul Alexandru cel Bun), hotărând ca niciun negustor moldovean sau străin să nu fie scutit de plata la această vamă<sup>54</sup>.

Un document slav important pentru istoria Bacăului, care s-a păstrat în original, are următorul conținut în traducere: „*Roman voievod din mila lui Dumnezeu, domn al țării Moldovei. Scriem prietenilor noștri iubiți și șoltuzului și pârgarilor și tuturor negustorilor mari și mici. Cunoscut să vă fie că ne-a ajutat Dumnezeu și am dobândit ocina noastră adevărată.*

*Pentru aceste, văzând această carte, veniți la noi și în țara noastră, cu toate mărfurile și poverile voastre, netemându-vă de nici o pagubă, căci țara noastră vă este deschisă și nu veți avea de la noi nici o strâmbătate, ci vă vom ține în același drept și lege, cum le-ați avut pe vremea sfânt răposatului părintelui nostru Alexandru voievod.*

*Și iarăși avem pace în toate părțile.*

*Și la aceasta este credința domniei mele, mai sus scrisă, noi Roman voievod și credința tuturor boierilor noștri mari și mici.*

*Scriș în Bacău, în anul 6955 (1447) august 4<sup>55</sup>.*

Documentul emis de Roman Voievod se adresa negustorilor din Țara Bârsei să vină în Moldova și să facă toate târguilele cu mărfurile lor, fără a se teme de nici o pagubă.

Analiza întreprinsă de istoricul Dumitru Constantinescu arată că Roman Voievod este fiul lui Alexandru cel Bun și că rezida la Bacău. În acest sens, istoricul aduce următoarele argumente: în aceeași lună în care Roman emitea, din Bacău, documentul de mai sus, Petru Voievod, în ziua de 22, emitea din Suceava alt document, în care spune că e fiul lui Alexandru cel Bun<sup>56</sup>. Prin urmare, aproape concomitent, cei doi frați, amândoi domni și voievozi, emiteau documente din localități diferite: Bacău și Suceava, una din Țara de Jos, cealaltă din Țara de Sus. Rezultă că țara era împărțită pe din două și că Petru avea întâietatea, pe care o avusese și Iliaș față de Ștefan. Petru rezida la Suceava, iar Roman la Bacău, de unde – așa cum am văzut – se adresa brașovenilor<sup>57</sup>.

Prin urmare, la 1447 Bacăul era reședință domnească, ceea ce presupune că orașul era un centru important pentru Moldova acelor vremuri. El era un oraș înfloritor, în care soseau negustori din țara noastră sau din alte țări.

<sup>53</sup> M. Costăchescu, *Documente moldovenești...*, II, Iași, 1931, p. 677.

<sup>54</sup> D.R.H., A. *Moldova*, vol. I, p. 283-284. În acest sens locuitorii târgului Bacău sunt numiți, chiar în textul slav „orășeni”. Vezi A.I.I. Gonța, *Studii de istorie medievală* (Culegere de texte selectate de Maria Magdalena Székely și Ștefan S. Gorovei), Iași, 1998, p. 154.

<sup>55</sup> I. Bogdan, *Documente moldovenești din secolele XV-XVI în arhivele Brașovului*, București, 1905, p. 21-23; D.R.H.-D. *Relațiile între Țările Române*, vol. I, București, 1977, p. 393.

<sup>56</sup> *Documente privind istoria României, veacul XIV-XV, A. Moldova*, nr. 266.

<sup>57</sup> D. Constantinescu, *Mormântul domnesc din Mănăstirea Neamțului*, în *MemAntiq*, III, 1971, p. 277-298.

Relațiile comerciale cu Transilvania cunosc o înflorire deosebită în prima jumătate a secolului al XV-lea, relevantă în privilegiile comerciale acordate de voievozii Moldovei în vremea lui Alexandru cel Bun și a urmașilor lui de la 1434, 1437, 1447, 1449 și 1455<sup>58</sup>.

În această vreme comerțul cunoaște o înflorire deosebită mai ales în vremea lui Ștefan cel Mare, când sosesc negustori străini, fie din Polonia sau alte țări, fie, în special, din Transilvania, cu deosebire de la Brașov, cu mărfuri necesare curții domnești, cât și desfacerii unor produse pe piața orașului. Aceste tranzacții comerciale sunt consemnate în catastihul orașului<sup>59</sup>.

Ștefan cel Mare acordă, la 13 martie 1458, un privilegiu comercial negustorilor din Transilvania, care poposesc și la Bacău<sup>60</sup>. În vremea acestui voievod, într-un document din 23 aprilie 1460, Bacăul obține dreptul de depozit pentru mărfurile care circulau în acest oraș, pe calea schimburilor comerciale (vezi I. Bogdan, **Documente moldovenești din...**, vol. I, p. 4).

La rândul său, Matei Corvin, regele Ungariei, acorda la 1473 un salvconduct negustorilor moldoveni, printre care și celor băcăuani, asigurându-i că pot să vină și să vândă slobod și în pace și să poarte întreg negoțul și apoi iarăși să se întoarcă la ei<sup>61</sup>.

Referitor la problema comerțului în care erau implicate orașele din sud-vestul Moldovei (Bacău-Trotuș-Adjud), menționăm că a format obiectul unui studiu, pe care l-am publicat în 1993 și unde se pot găsi detaliat datele necesare<sup>62</sup>.

Prezentarea de mai sus, a datelor arheologice și a izvoarelor scrise, privind începuturile și evoluția orașului Bacău, ne oferă posibilitatea să emitem câteva concluzii care să lămurească această problemă.

O atenție specială am acordat genezei acestui oraș și a stadiului în care se afla în secolele XIV-XV. În această direcție încercăm să aducem unele precizări privind etapele parcurse de orașul Bacău, pe plan economic, politic și demografic, în lungul proces de desprindere a lui din rândurile așezărilor rurale, de consolidare și maturizare a trăsăturilor sale urbane.

În această privință, așa cum au remarcat unii cercetători, primele nuclee urbane din Moldova au luat naștere în zonele unde au existat următorii factori primordiali de convergență:

- a) condiții fizico-geografice optime pentru evoluția ascendentă a aglomerațiilor umane locale;
- b) densitatea mare a populației, dovedită pe calea cercetărilor arheologice;

<sup>58</sup> Radu Manolescu, **Comerțul Țării Românești și Moldovei cu Brașovul (secolele XIV-XVI)**, București, 1965, p. 66-67.

<sup>59</sup> Vezi pentru aceasta un document mai târziu, din 10 februarie 1617, în care apare catastihul orașului Bacău (**Documente privind istoria României, A. Moldova**, vol. IV, p. 205).

<sup>60</sup> I. Bogdan, **Documente moldovenești din...**, p. 36-39.

<sup>61</sup> Hurmuzaki, **Documente**, vol. XV, partea I, p. 80.

<sup>62</sup> Al. Artimon, **Rolul comerțului în dezvoltarea urbană a târgurilor din sud-vestul Moldovei, în secolele XIV-XVII**, în *Analele Brăilei*, Serie Nouă, An I, Nr. 1, Brăila, 1993, p. 245-264.

c) asigurarea minimă a securității politice<sup>63</sup>.

Din acest punct de vedere, Bacăul situat la confluența râului Bistrița cu Siretul, a beneficiat de condiții fizico-geografice naturale optime asigurării unei evoluții ascendente spre a deveni târg. Aici s-a dovedit, prin descoperirile arheologice, o creștere demografică evidentă, într-o perioadă istorică limitată la secolele XIII-XIV, cum rezultă din identificarea și localizarea siliștilor și satelor dispărute de pe meleagurile băcăuane. De asemenea, în jurul Bacăului, pe baza izvoarelor scrise s-au identificat un număr de mai bine de 30 de sate atestate documentar în secolul al XV-lea, sate situate într-o zonă ce nu depășea 30 de km și care gravitau în jurul lui<sup>64</sup>.

Un aspect important în evoluția și dezvoltarea vieții social-economice a orașului, l-a constituit organizarea lui administrativă. O zonă de circa 350 km<sup>2</sup>, cuprinzând mai multe sate cu hotarele lor în care se găsesc bogate resurse economice și oameni în slujba domniei, au fost considerate domnești, iar hotarele lor „*loc gospoda*”. Așezate în jurul Curții domnești, a hotarului târgului, acestea au constituit ocolul domnesc al Bacăului<sup>65</sup>.

Formarea statului feudal Moldova, la mijlocul secolului al XIV-lea, a contribuit la securitatea unor orașe, printre care și a Bacăului, care s-a format în această perioadă istorică.

Un rol important în geneza și evoluția orașului Bacău l-a avut situarea lui într-o zonă unde exista un nod de intersecție a principalelor drumuri comerciale din partea central-vestică a Moldovei. Pe aici trecea drumul moldovenesc care venea dinspre nord spre Valea Siretului și mergea la Galați, cu ramificațiile lui spre Țara Românească. De asemenea, în Bacău ramificațiile drumului Siretului se intersectau cu drumurile sării și păcurii, care veneau de la Ocna, pe Valca Tazlăului și de la Moinești, pe Valea Trebeșului. Tot de la Bacău se putea ajunge în Transilvania pe drumul Oituzului<sup>66</sup>.

Un alt aspect relevat de cercetători pe linia cunoașterii genezei și evoluției orașelor, între care și ale Bacăului, îl constituie faptul că ele erau centre de producție meșteșugărească și de schimb. Pe linia aceasta avem dovezi arheologice prin descoperirea la Bacău a unor ateliere meșteșugărești și a unor cuptoare de ars oale și obiecte de import, provenite pe calea schimburilor comerciale. Aici merită să menționăm descoperirea la Bacău a ceramicii cenușii fine introdusă în Moldova de coloniștii germani. Ne referim la ceramica cu ornament în registru realizat cu ruloul, ce a fost găsită și în alte centre urbane din Moldova: Siret, Suceava, Roman.

Menționăm că producția locală de ceramică din mediul urban s-a dezvoltat în

<sup>63</sup> Al. Andronic, **Considerații privind geneza orașelor medievale din Moldova în lumina urbanizării localității Vaslui**, în *Historia Urbană*, 1, 1994, p. 19.

<sup>64</sup> Aristide Ștefănescu, Emil I. Emandi și Al. Arimon, **Orașul de reședință și zona sa înconjurătoare din Moldova și Țara Românească**, în *Revista muzeelor*, 1, 1986, p. 59.

<sup>65</sup> Gh. Burlacu, **Ocolul domnesc al Bacăului (secolul XV-XVIII)**, în *Carpica*, XIII, 1984, p. 29 și urm.

<sup>66</sup> Ioan Șandru, Constantin Toma, **Bacău. Studiu de geografie urbană**, Bacău, 1986, p. 11.

Moldova, încă de la finele secolului al XIV-lea, sub puternica influență a ceramicii cenușii de factură germană. La fel de interesante sunt și piesele numismatice găsite aici de la Petru I Mușat, Ștefan I și Alexandru cel Bun, ceea ce dovedește că la sfârșitul secolului al XIV-lea – începutul secolului al XV-lea, Bacăul capătă profilul unei așezări de tip orașenesc.

După opinia unor cercetători în abordarea genezei orașelor, printre care și a Bacăului, sunt necesare și alte criterii, decât cele de centre meșteșugărești și comerciale<sup>67</sup>. Se are în vedere acelea privind existența în aceste centre urbane a factorului politic (și implantarea unor curți domnești) și a factorului spiritual (existența unor episcopii de rit ortodox sau catolic).

În ce privește definirea stadiului de dezvoltare în care se afla Bacăul, la finele secolului al XIV-lea și la începutul secolului al XV-lea, până în momentul în care el apare, la 6 octombrie 1408, menționat în privilegiul acordat negustorilor lioveni, sunt necesare și alte aprecieri foarte nuanțate, de ordin calitativ. Este de luat în seamă și procesul unei oarecare consolidări a structurilor urbane, proces constatat la orașele Bacău, Siret, Suceava, Piatra Neamț, Iași, care încep să îndeplinească funcții complexe considerate esențiale în definirea caracterului urban al oricăreia dintre ele.

În ceea ce privește Bacăul, nu poate exista nici o îndoială că, din punct de vedere economic, el se încadra în a doua jumătate a secolului al XIV-lea, în procesul general est-carpatic de desprindere a unor așezări din rândul celor de caracter rural, aceasta însemnând transformarea lor treptată în centre de producție meșteșugărească și de schimb. Într-adevăr, așa cum am arătat mai sus, pe baza izvoarelor arheologice și a celor scrise, așezarea de la confluența Bistriței cu Siretul dispunea de o producție meșteșugărească proprie, concomitent cu care devenea și o piață pe care pătrundeau produse de import.

În evoluția așezării de aici, un rol important l-au avut, în afara populației locale și prezența unor elemente alogene (în special germanii și ungurii), care au contribuit la dezvoltarea acestui centru urban. Chiar dacă până în prezent, așa cum am arătat mai sus, n-am putut dovedi din punct de vedere arheologic, prezența unei episcopii catolice la Bacău, la finele secolului al XIV-lea, aceste cercetări au dovedit existența unor lăcașe de cult, aparținând populației nelocale, dar și a unor locuitori băștinași.

În orice caz, prezența domniei la Bacău și mai ales, stabilirea reședinței în acest oraș al lui Alexandru Voievod, fiul lui Ștefan cel Mare, conferă acestui centru atributul deplin de așezare urbană.

În concluzie merită să relevăm, așa cum am prezentat mai sus și cum au sugerat unii cercetători, faptul că Bacăul se afla, la finele secolului al XIV-lea și la începutul celui următor, în faza consolidării structurilor sale urbane. Despre o maturizare a structurilor și funcțiilor sale complexe urbane se poate menționa

<sup>67</sup> Mircea D. Matei, **În ce stadiu de evoluție se putea afla Bacăul la începutul secolului al XV-lea? (În legătură cu aniversarea a 585 de ani de la prima atestare documentară a orașului)**, în *Historia Urbana*, 1994, 2, p. 221.



perioada istorică de la mijlocul secolului al XV-lea și mai ales, a doua jumătate a aceluiași veac, în vremea domniei lui Ștefan cel Mare (1457-1504)<sup>68</sup>.

În orice caz, reamintim faptul că, la mijlocul secolului al XV-lea, Bacăul se transformase într-un oraș înfloritor<sup>69</sup>.

### **Précisions concernant la genèse et l'évolution de la ville de Bacău pendant les XIV<sup>e</sup>-XV<sup>e</sup> siècles**

L'auteur présente selon aux documents des archives et aux recherches archéologiques effectuées pendant les derniers 40 années, la genèse et l'évolution de la ville de Bacău pendant les XIV<sup>e</sup>-XV<sup>e</sup> siècles. On met in évidence les recherches archéologiques effectuées dans le „Cour Princière” de Bacău et dans la zone ancienne de la ville.

La conclusion de l'auteur est celle qu'à la fin du XIV<sup>e</sup> siècle et au commencement du XV<sup>e</sup> siècle la ville de Bacău trouvait dans l'étape de la consolidation de ses structures urbaines en arrivement pendant le XV<sup>e</sup> siècle une ville prospère.

---

<sup>68</sup> Al. Artimon, **Civilizația medievală urbană...**; Mircea D. Matei, **În ce stadiu...**, p. 228.

<sup>69</sup> Al. Artimon, **Considerații istorico-arheologice...**, p. 72.





1



2

Fig. 2 – Biserica Precista: 1. Cuptor de uz casnic; 2. Cuptor de ars oale

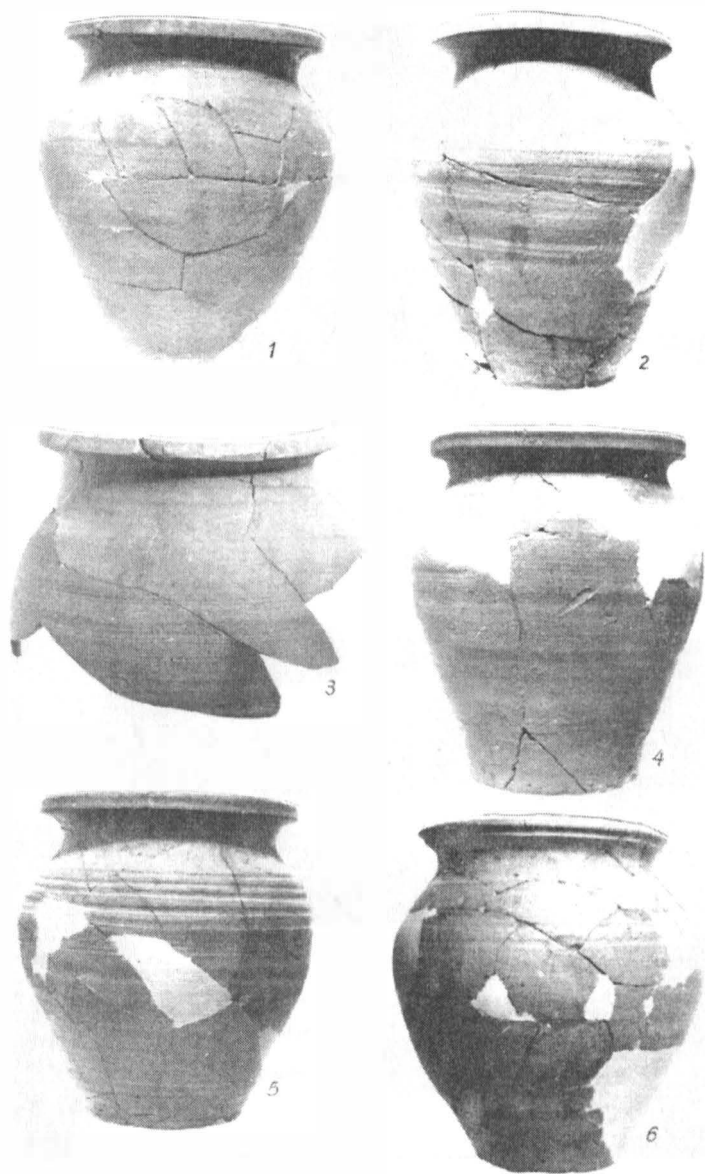


Fig. 3 – Biserica Precista. Ceramică de uz casnic din prima categorie:  
1-6. Oale-borcan

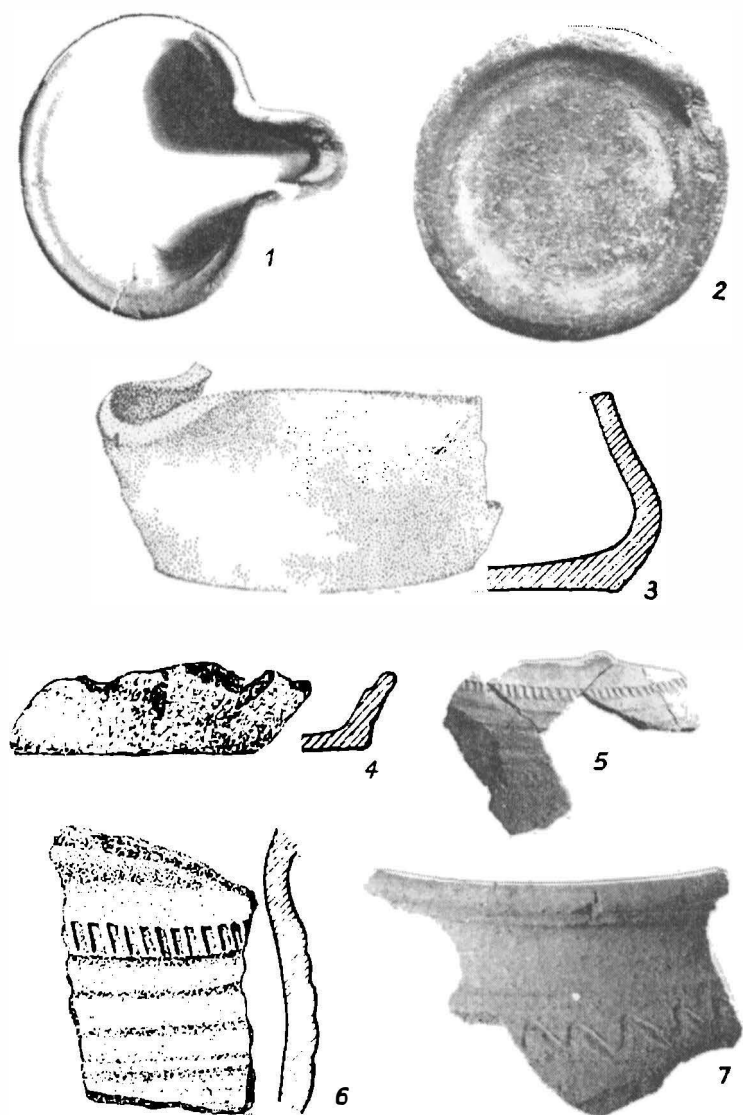


Fig. 4 – Biserica Precista. Ceramică de uz casnic din prima categorie: 1-4. Opaite; 5-7. Fragmente ceramice cu decor



Fig. 5 – Biserica Precista. Ceramică cenușie fină

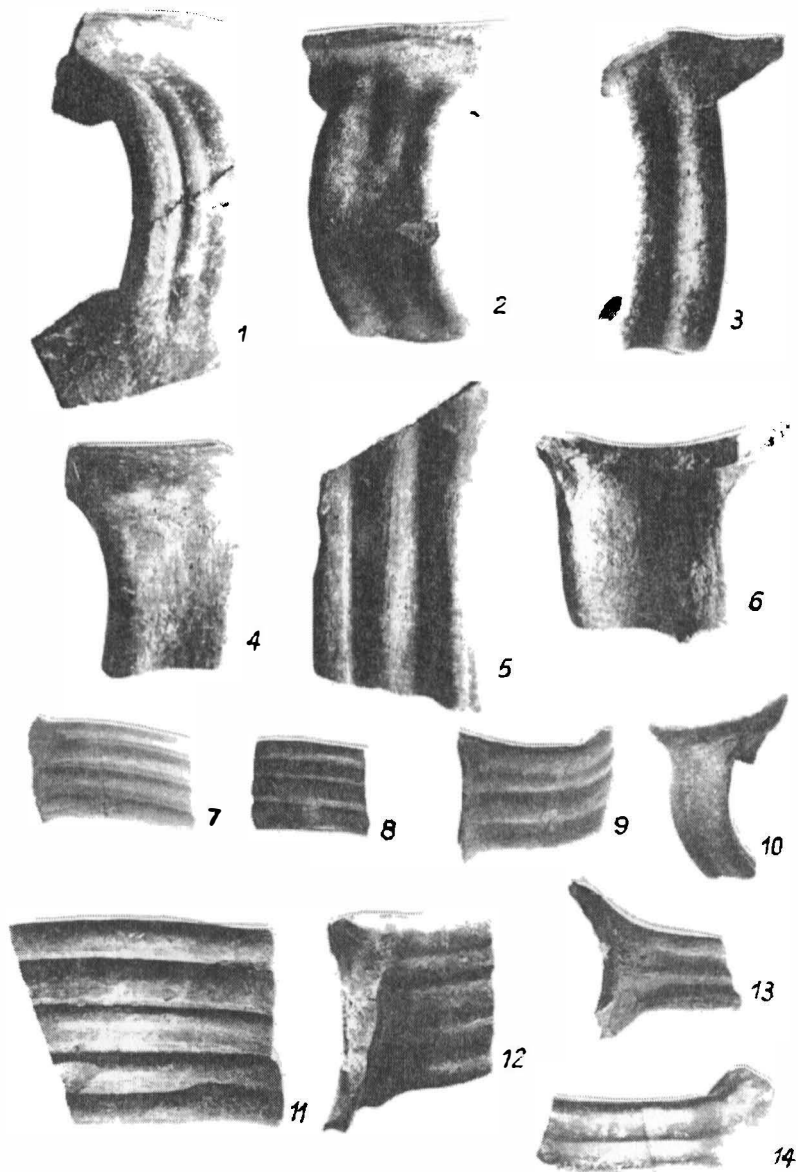


Fig. 6 –Biserica Precista Bacău. Ceramică cenușie fină: 1-14. Toarte de vase

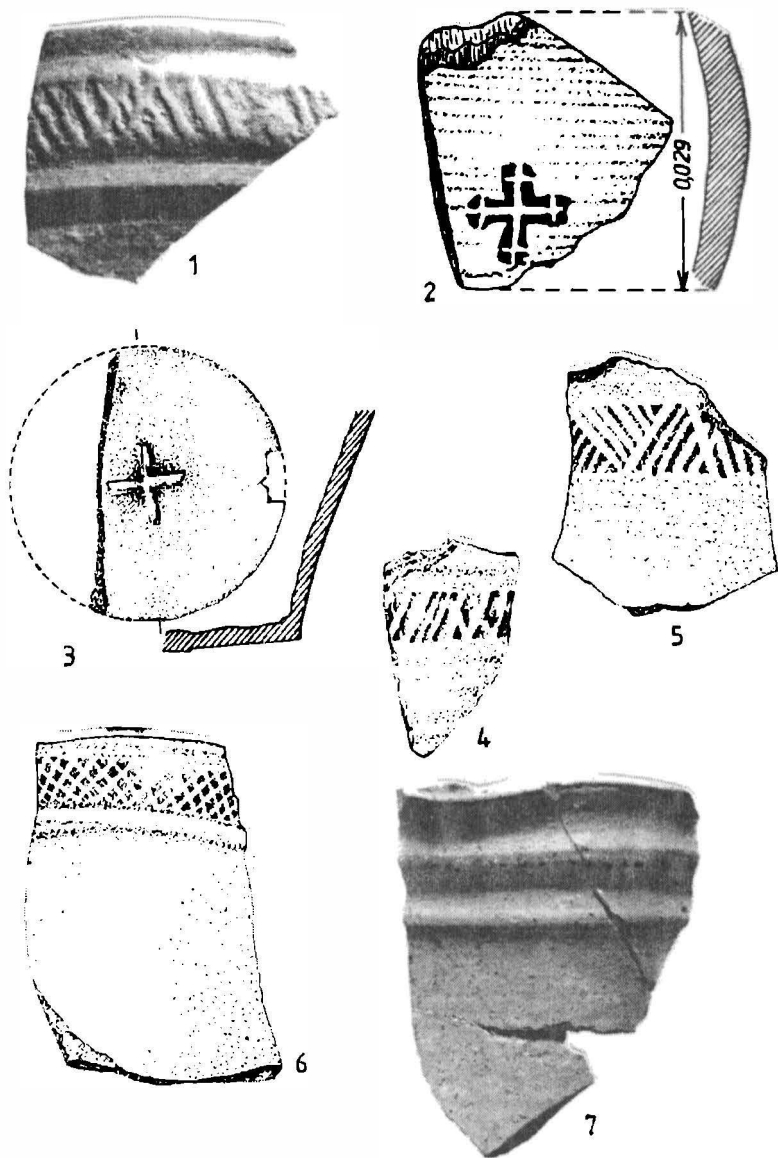


Fig. 7 – Biserica Precista – Ceramică cenușie și roșie fină. 2-3. Fragmente ceramice decorate cu semn de olar; 1, 4-6. Fragmente ceramice cu diferite decoruri



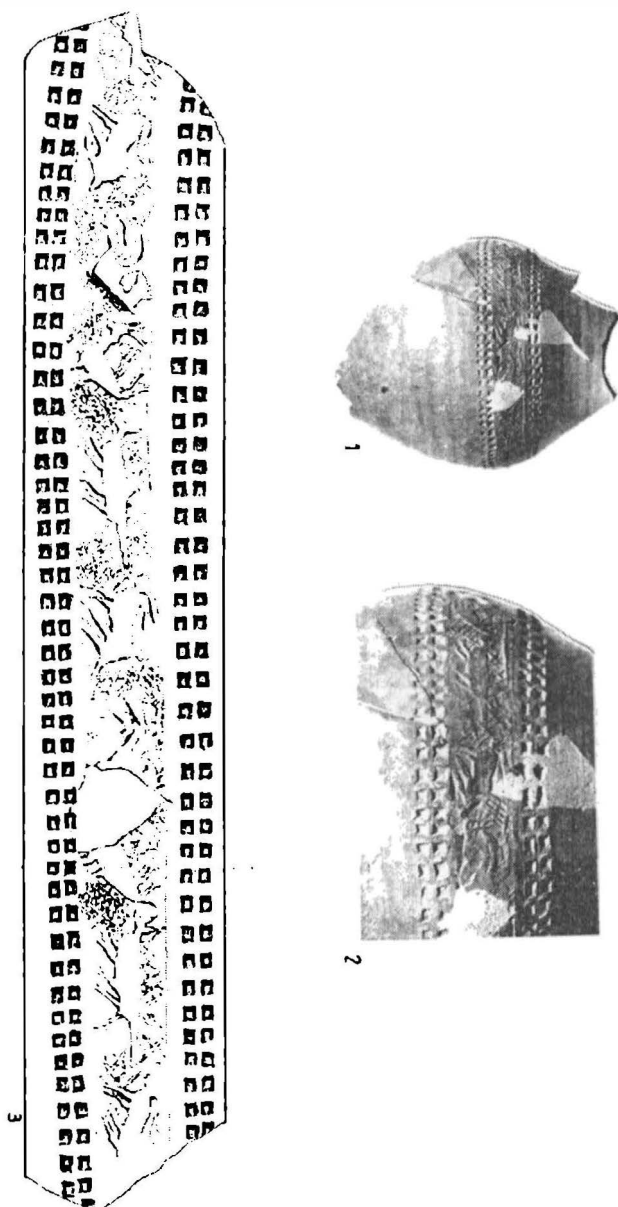


Fig. 8 – Biserica Precista – 1. Vasul decorat prin motiv șampilat cu figuri în relief;  
2-3. Detalii

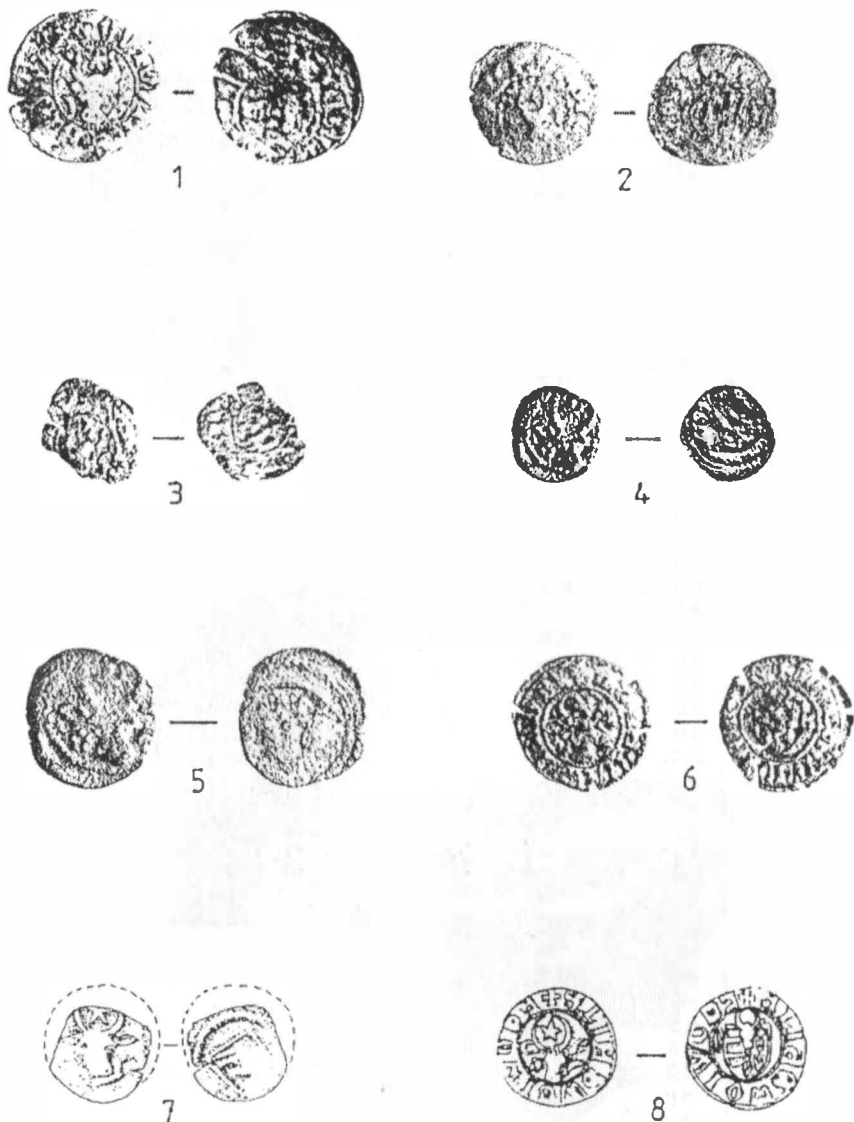
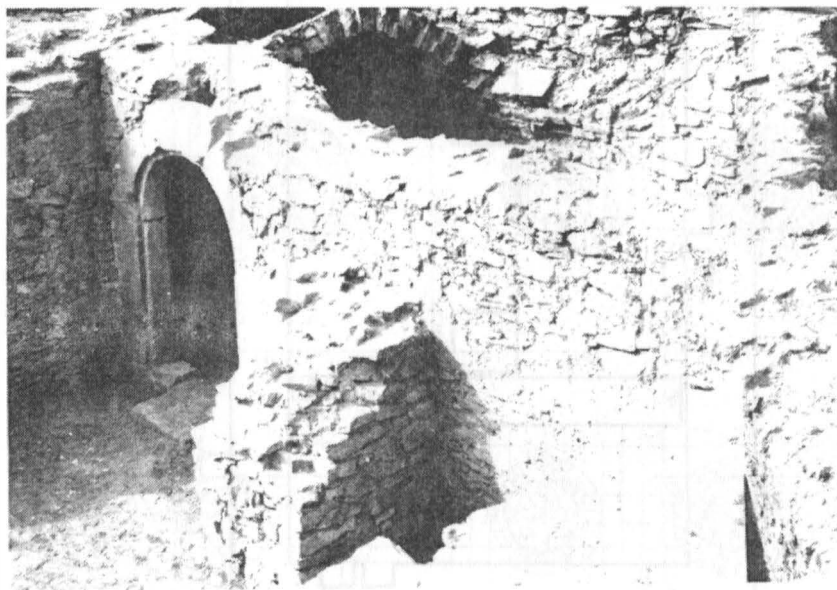


Fig. 9 – Biserica Precista – Monede emise de voievozii Moldovei. Emisiuni de la Petru I Mușat, Ștefan I Mușat, Alexandru cel Bun, Ștefan al II-lea și Iliaș Voievod (sec. XIV – prima jumătate a sec. XV)





1



2

Fig. 11 – Bașeu – Biserica Precista – Vedere asupra zidurilor Casei domnești.  
1. Încăperea mare cu stâlpi de interior; 2. Camera scârilor

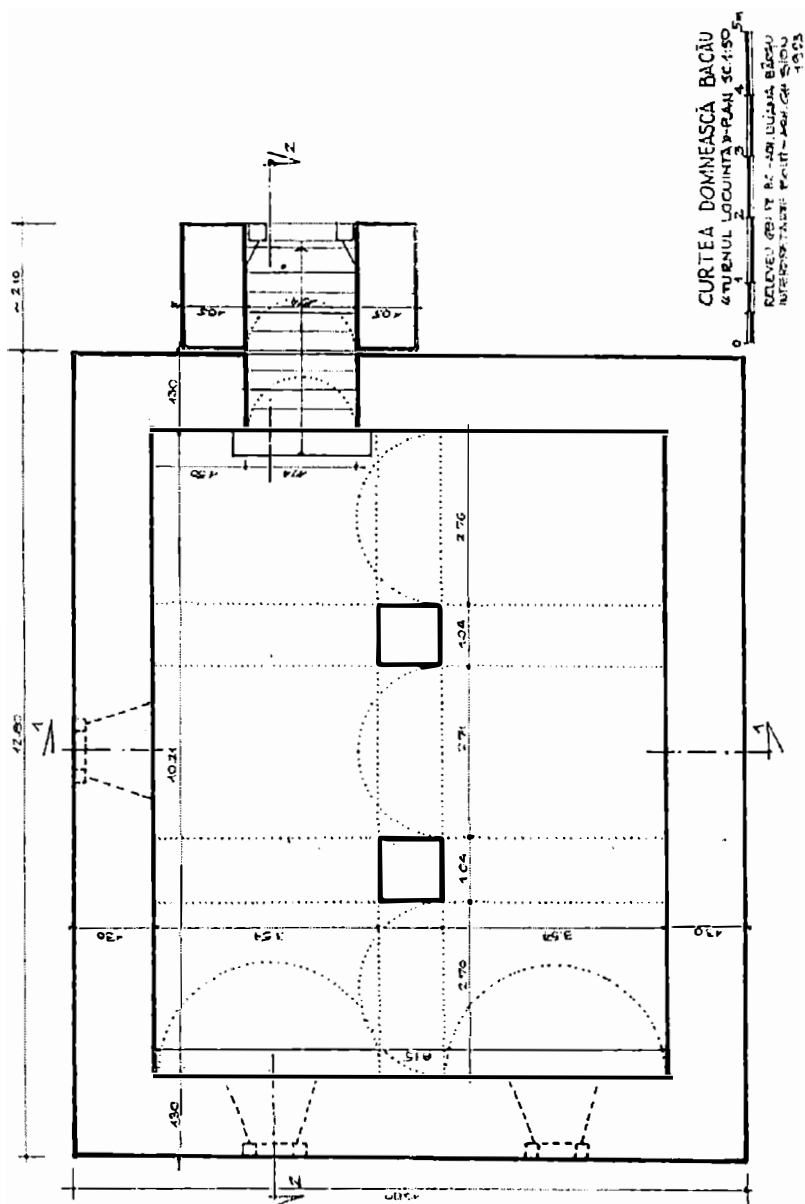
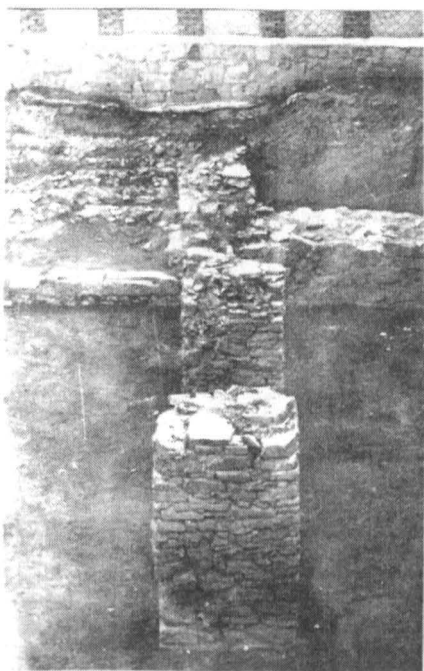
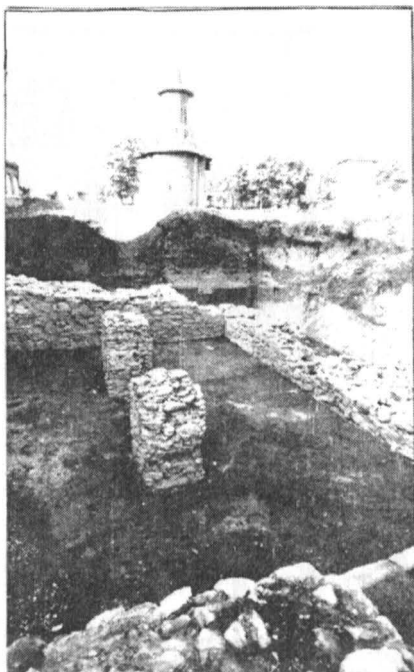


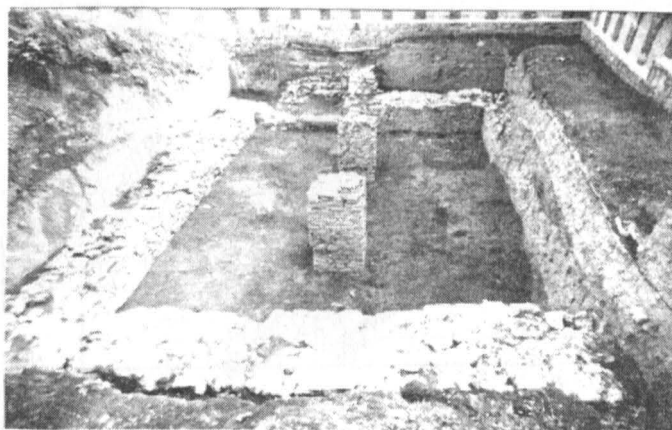
Fig. 12 – Bacău – Biserica Precista – Planul Turnului-locuință  
<http://www.cimec.ro> / <http://cmiabc.ro>



1



2



3

Fig. 13 – Biserica Precista – 1. Vedere asupra pilonilor Tumului-locuință; 2. Vedere Tum-locuință; 3. Vedere de ansamblu asupra fundațiilor Tumului-locuință

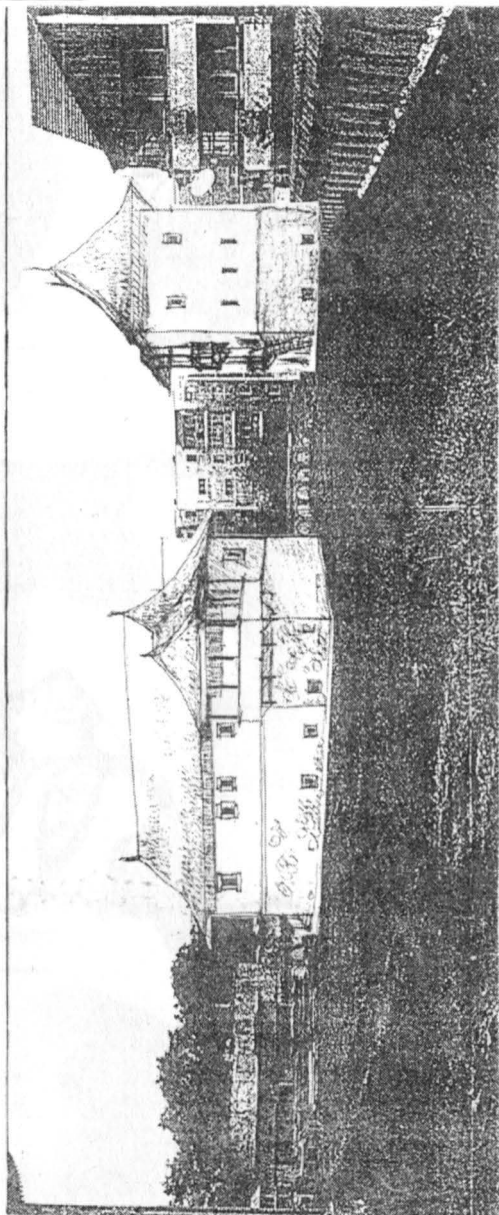


Fig. 14 –Încercare de reconstituire a Curtii domnești și a Turnului-locuință (arhitect Gh. Sion)

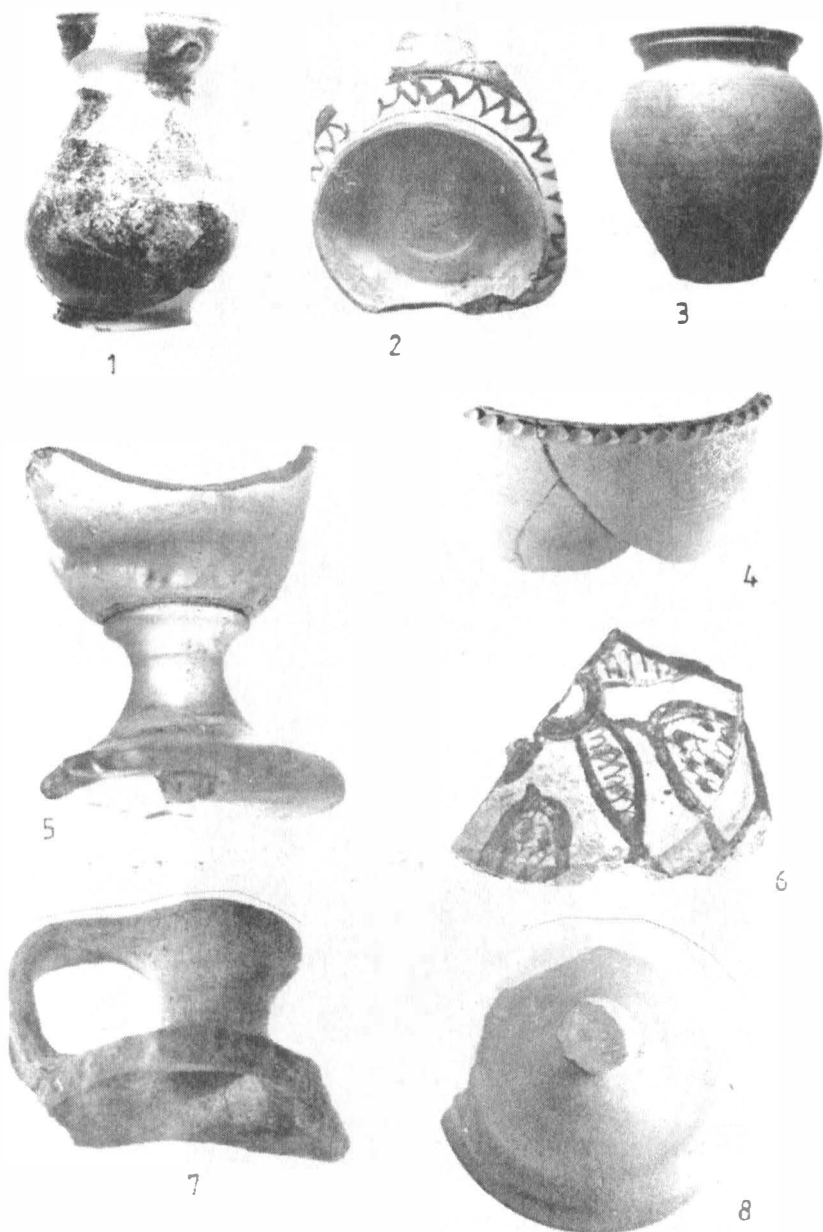


Fig. 15 – Bacău – Biserica Precista – Obiecte din ceramică și sticlă  
<http://www.cimec.ro> / <http://cmiabc.ro>



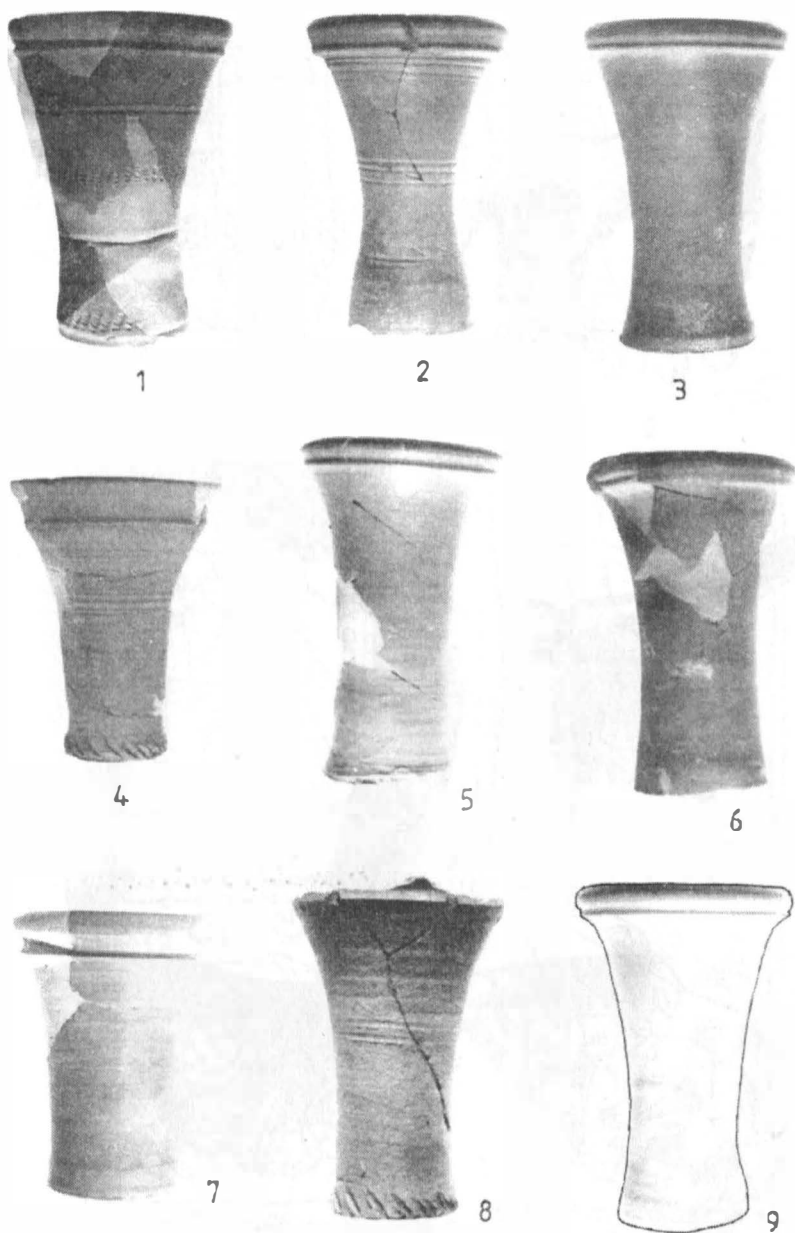


Fig. 16 –Biserica Precista – Pocale și pahare de diferite tipuri  
<http://www.cimec.ro> / <http://cmiabc.ro>

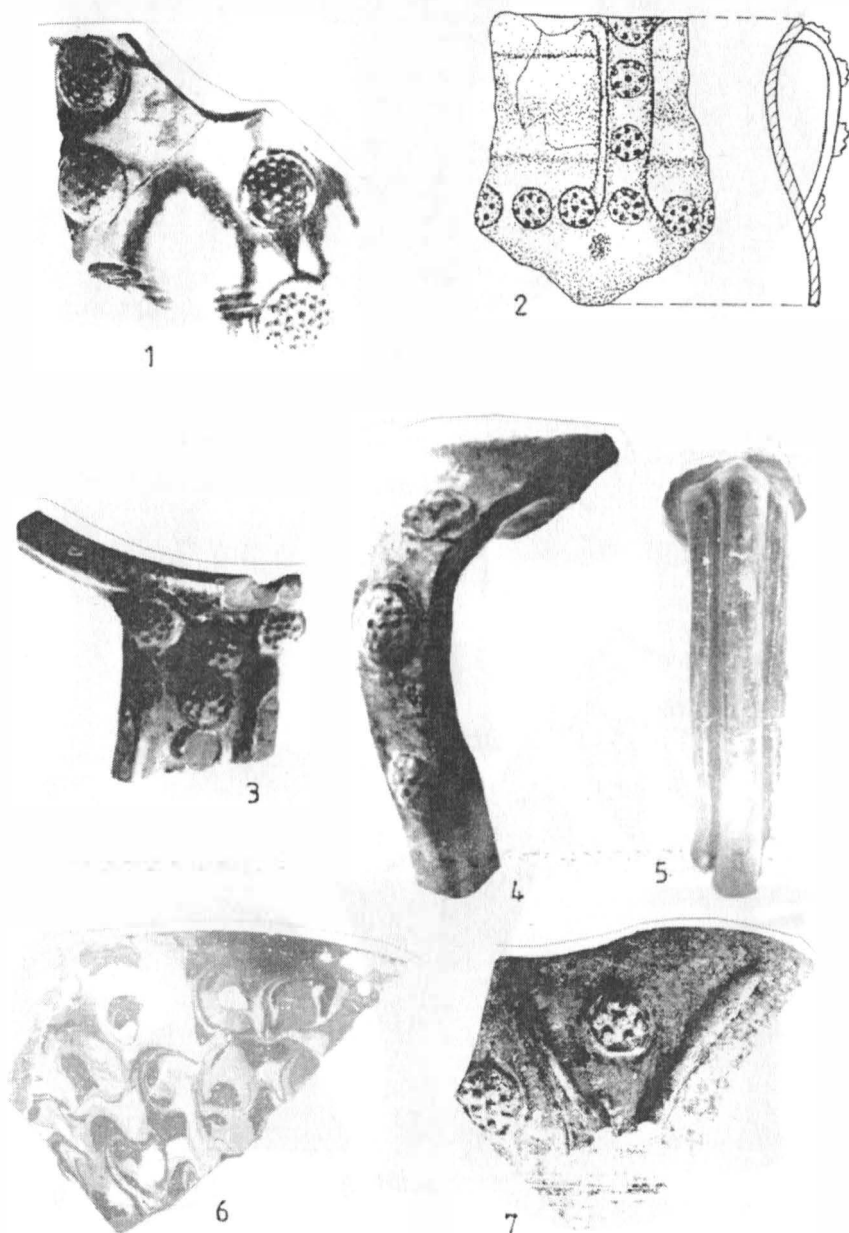
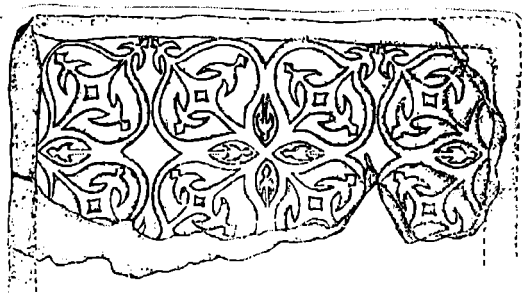


Fig. 17 – Biserica Precista – Ceramică de uz casnic smălțuită

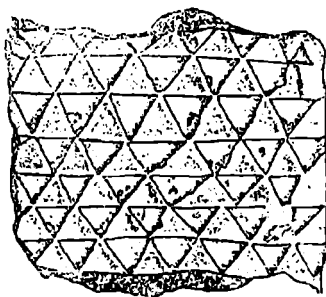
<http://www.cimec.ro> / <http://cmiabc.ro>



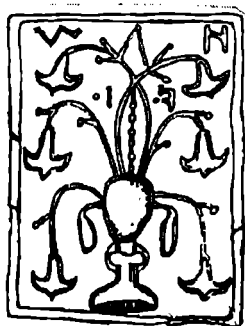
Fig. 18 – Biserica Precista – Ceramică ornamentală



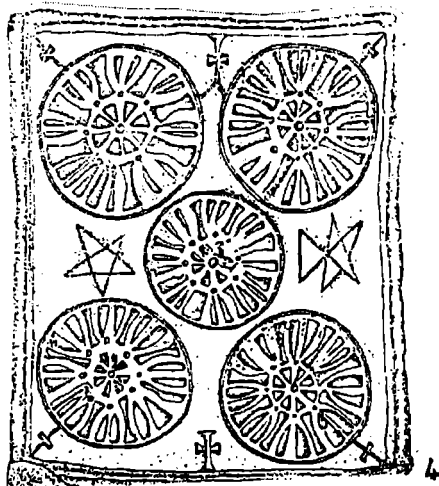
1



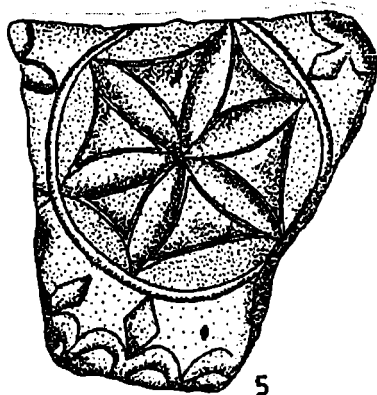
2



3



4



5

Fig. 19 – Biserica Precista – Ceramică ornamentală

<http://www.cimec.ro> / <http://cmiabc.ro>

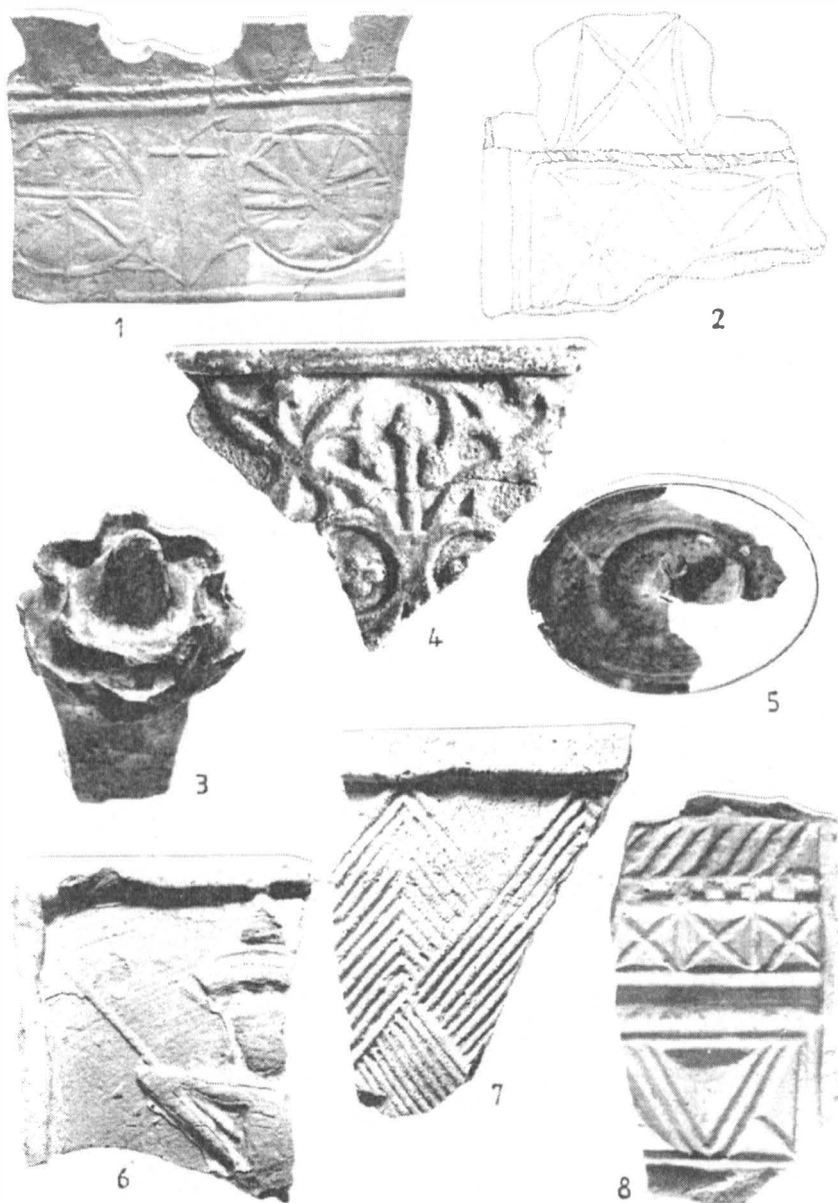
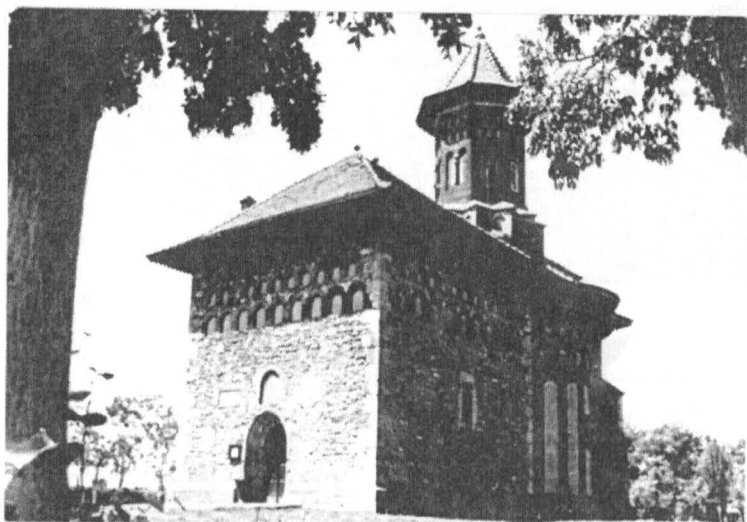
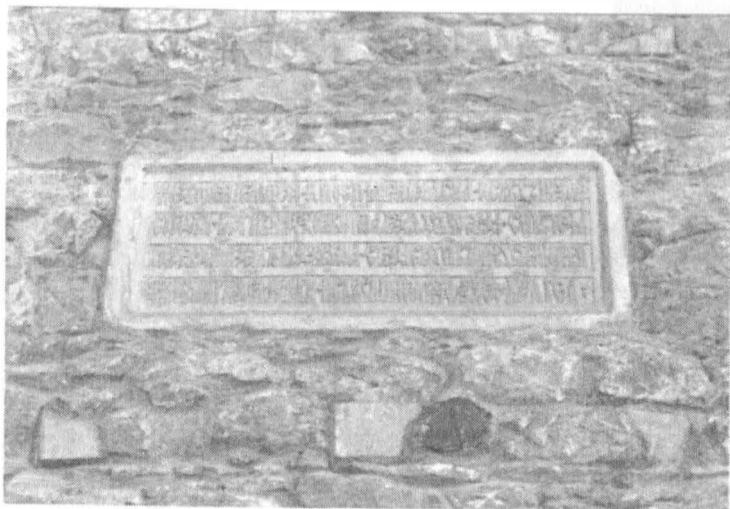


Fig. 20 – Biserica Precista – Ceramică ornamentală și decorativă  
<http://www.cimec.ro> / <http://cmiabc.ro>

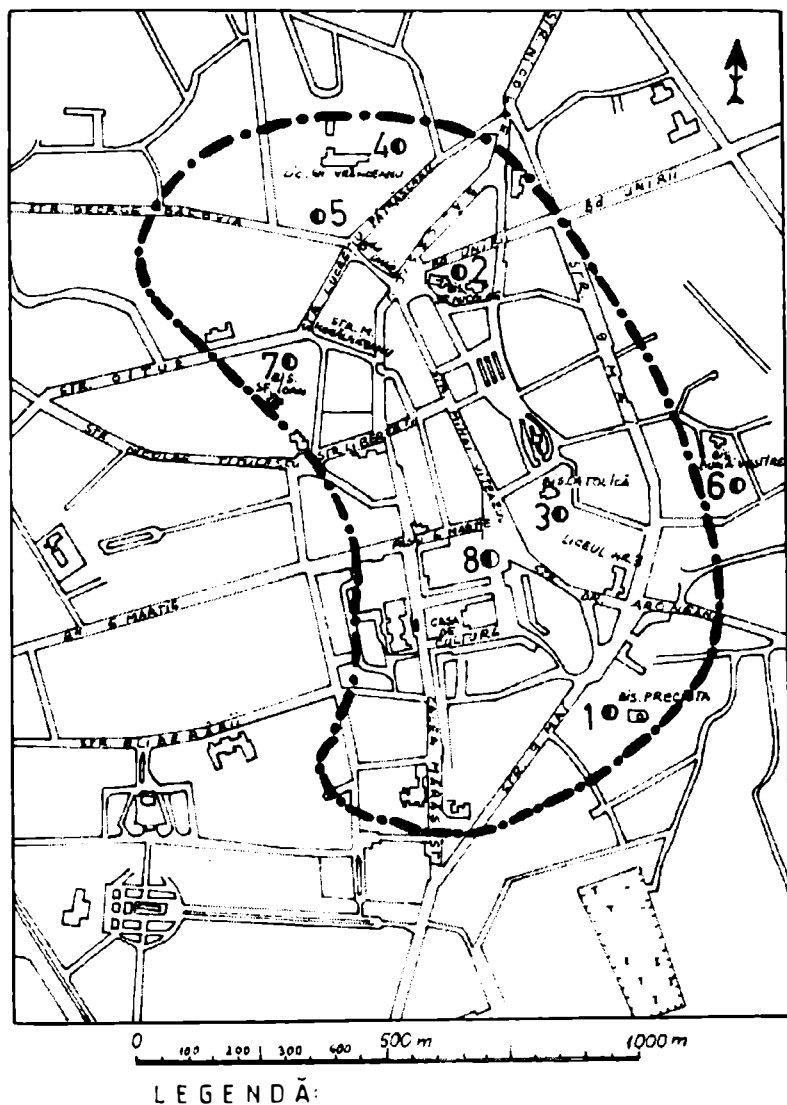


1



2

Fig. 21 – 1. Vedere dinspre nord-vest a Bisericii Precista. 2. Pisania Bisericii  
<http://www.cimec.ro> / <http://cmiabc.ro>



-Zona veche a oraşului Bacău (sec.XIV-XVII)

● Puncte în care s-au făcut cercetări arheologice

**Fig. 22 – Planul general al cercetărilor arheologice din Bacău, cu localizarea vetrei vechi a oraşului**

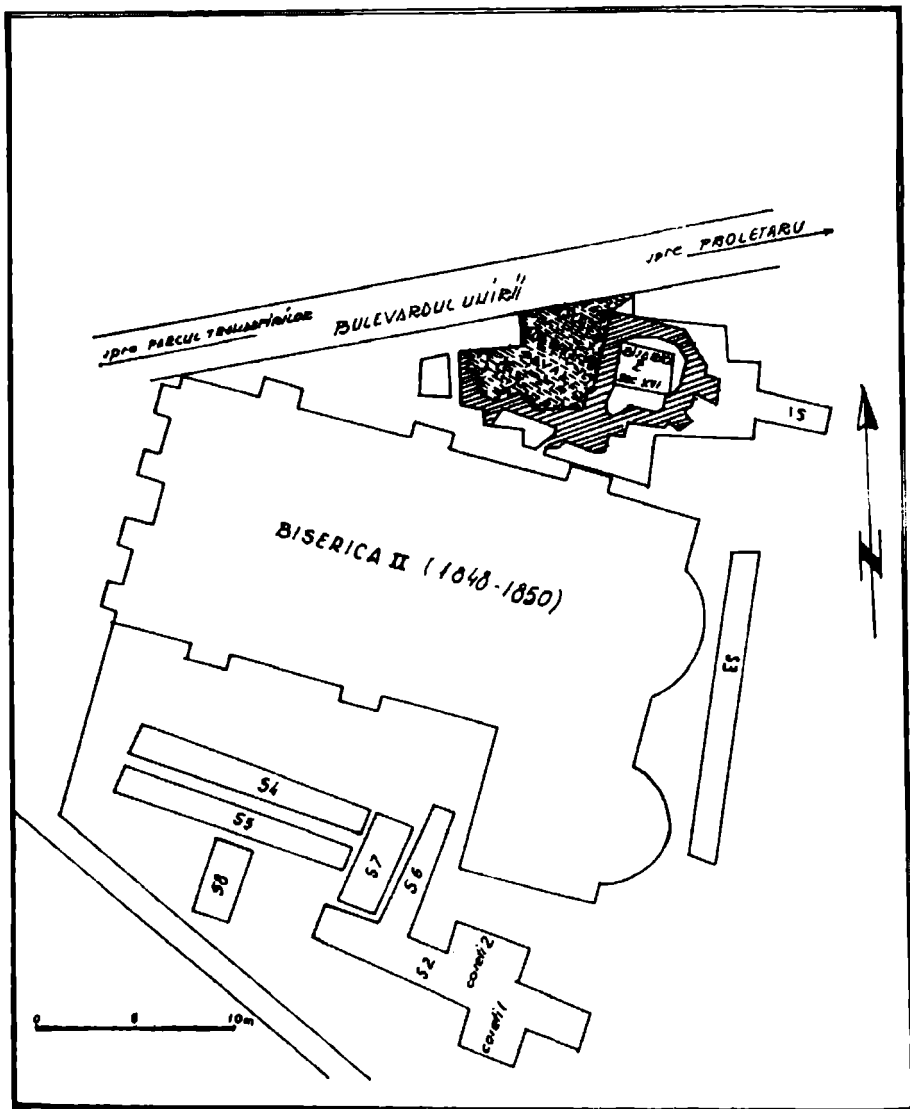


Fig. 23 – Bacău – Biserica Sf. Nicolae – Planul general al săpăturilor arheologice cu localizarea bisericii de la sfârșitul secolului XV



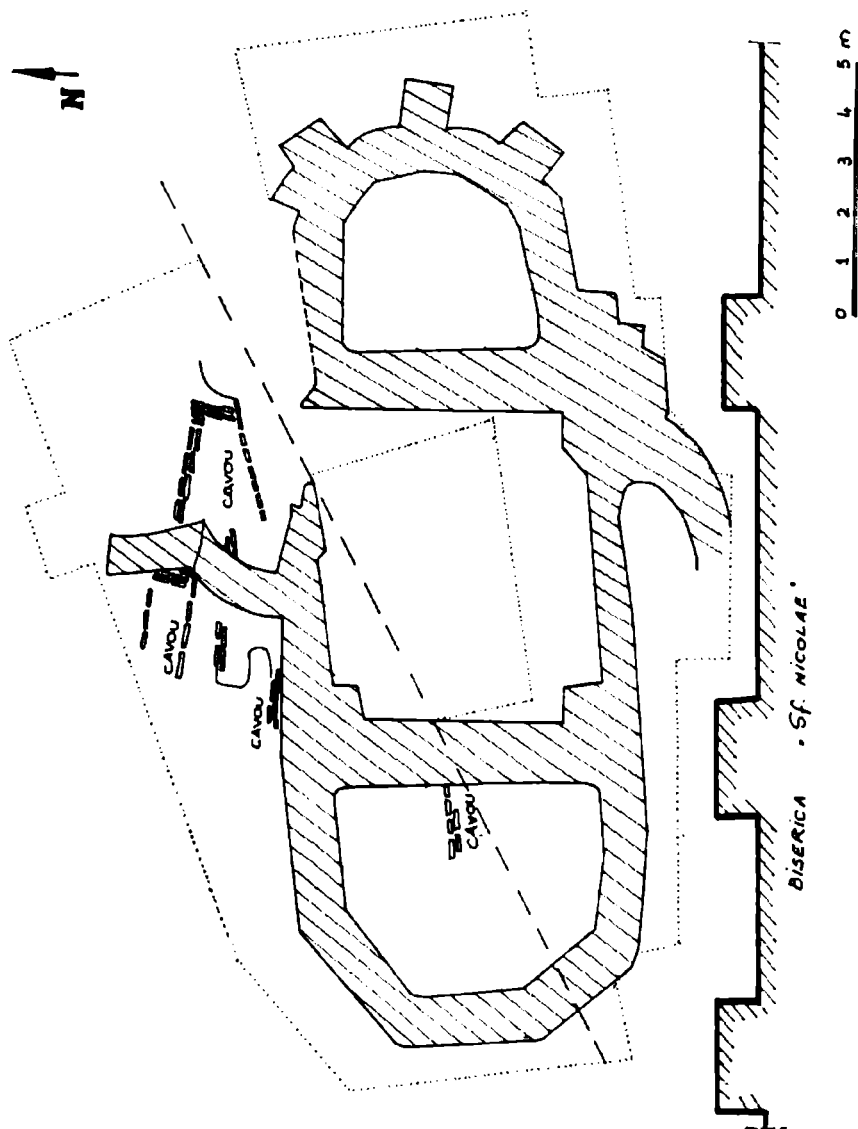


Fig. 24 – Bacău – Biserică din epoca lui Ștefan cel Mare  
<http://www.cimec.ro> / <http://cmiabc.ro>