

# CERAMICA PICTATĂ DIN ETAPA CUCUTENI B<sub>2</sub>, DESCOPERITĂ ÎN NECROPOLA DE LA TRINCA-*LA ȘANȚ*, RAIONUL EDINEȚ, REPUBLICA MOLDOVA\*

*Oleg Levițki, Ruxandra Alaiba*

Sondajul realizat în anul 1999, pe cetățuia situată la periferia de sud-vest a satului Trinca, în punctul *La Șanț*, Raionul Edineț, Republica Moldova, pe locul unde promontoriul, mărginit de valea riulețului Draghiștea, se îngustează puțin, a urmărit stabilirea perioadei de construcție a vechii fortificații încă vizibile (fig. 1). Sistemul de apărare al sitului, format din val și șanț, taie promontoriul de la sud-vest spre nord-est. Altitudinea acestuia depășește 245,2 m iar diferența de nivel față de lunca râulețului Draghiștea este de peste 75 m<sup>1</sup>. Punctul se află la nord-vest de cunoscuta stațiune de la Trinca - *Drumul Feteștilor*<sup>2</sup>.

Pentru aceasta, la circa 80 m sud-vest de intrarea în incinta fortificată, unde valul se întrerupe, a fost trasată o secțiune perpendiculară pe el, cu lungimea de 24 m și lățimea de 2 m. În incintă și respectiv în extra-muros și la baza valului, începând din solul vegetal, dar mai ales în straturile următoare, s-au găsit multe resturi de cultură materială. Spre bază începe prundișul, care treptat trece în roca maternă, slâncă de calcar. Pe parcursul săpării primelor straturi, precum și în timpul cercetării valului și șanțului au apărut foarte multe obiecte și o numeroasă ceramică cucuteniană din categoria celei fine pictate, dar și nepictate. O singură parte dintr-un recipient din pastă galben-verzuie, arsă omogen și pictată cu bezi liniare, aparține ceramicii de aspect Gordinești, grupul cultural Horodiștea/Erbiceni-Gordinești, dar definit și în cadrul complexului cultural Cucuteni-Tripolie, prin subfazele B<sub>3</sub>/C<sub>11</sub>.

Întinsul areal al complexului Cucuteni-Tripolie a fost structurat în istoriografia contemporană pentru toată durata, 3800/3750-2700/2600 b.c. sau 4650 - 3500 B.C.<sup>3</sup>,

\* O variantă în franceză s-a prezentat la: International Symposium The 85<sup>th</sup> Birth Anniversary of Eugen Comsa, The Neo-Eneolithic Period in Central and South-Eastern Europe, october 6-12 2008, Bucharest, publicată în O. Levițki, R. Alaiba, V. Bubulici, Gh. Coban, *Raport asupra investigațiilor arheologice din necropola tumulară Trinca - Drumul Feteștilor (I), așezarea fortificată Trinca-La Șanț (II), campania 1999 și Trinca - Izvorul lui Luca (III), R. Edineț, R. Moldova*, în *Arhiva Muzeului de Arheologie și Etnografie a Academiei de Științe Republica Moldova*, Chișinău.

<sup>1</sup> Ibidem.

<sup>2</sup> O. Levițki, *Necropola tumulară hallstattiană târzie – Trinca „Drumul Feteștilor”*, volum îngrijit de Constantin Ionomu, editori Victor Spinei și Virgil Mihăilescu-Bărliba, Trinitas-Editura Mitropoliei Moldovei și Bucovinei, *Bibliotheca Archaeologica Moldaviae*, 2006.

<sup>3</sup> Raportul cronologic între cele două culturi s-a realizat în funcție de corespondențele stabilite: Precucuteni III/Tripolie A; Cucuteni A<sub>1-4</sub>/Tripolie A-B și B; Cucuteni A-B<sub>1-2</sub>/ Tripolie B<sub>1-11</sub> și B<sub>12</sub>; Cucuteni B<sub>1-2</sub>/Tripolie B<sub>11</sub>-C<sub>1</sub>; C<sub>1</sub> și complexul Horodiștea-Foltești/Tripolie C<sub>1-11</sub> și C<sub>12</sub>, cf. D.Ia. Teleghin, *Radiocarbone et archeomagnétique datation de tripol'skoi kultury*, în *Arheologija*, Kiev, 52, 1985, p. 15; D. Monah, *La datation par C14 du complexe culturel Cucuteni-Tripolie, în La civilisation de Cucuteni en contexte européen. Session scientifique Iași-Piatra Neamț 1984*, Iași, 1987, p. 75 și urm.; M. Petrescu-Dimbovița, *Quelques considérations concernant la civilisation de Cucuteni en contexte*

în două mari areale culturale, *Cucuteni*, care cuprinde descoperirile arheologice din România și Republica Moldova, sud-estul Transilvaniei, cu aspectul Ariușd, colțul de nord-est al Munteniei, spațiul dintre Carpați și Nistru, și *Tripolie*, cu descoperirile din Ucraina, dintre Bug și Nistru, respectiv Bug și Nipru, inclusiv malul stâng și din nord-estul Carpaților-Galiția, regiunea cursurilor superioare ale râurilor Nistru, Prut și Siret, dar nu și nordul Mării Negre<sup>4</sup>.

Cultura Cucuteni, cunoscută mai ales din rezultatele cercetărilor arheologice întreprinse în secolul trecut, XX, cum se știe, este renumită nu numai prin splendida plastică antropomorfă și zoomorfă, dar mai ales prin formele ceramicii fine sau foarte fine, ai cărei pereți au fost transformați în suporturi neperisabile pentru pictarea, cu pigmenți minerali ce au rezistat timpului, a modelului lor cosmogonic de caracter mitologic și religios<sup>5</sup>. Deși, în ornamentarea ceramicii tripoliene predomină decorul gravat cu motive geometrice, mai rar zoomorfe sau antropomorfe, aspectele decorative au fost apropiate de cele obținute în tehnica picturii.

### *Ceramica*

Ceramica cucuteniană descoperită în stațiunea Trinca-La Șanț, în prima secțiune, specifică complexului cultural Cucuteni-Tripolie, B<sub>2</sub> – respectiv C<sub>1a</sub>, în mare măsură era fragmentară, uneori cu pictura păstrată doar parțial. Ținând seama de caracteristicile tehnologice ale ceramicii, degresarea pastei, arderea vaselor, procedeele decorative folosite pentru diferitele aspecte ornamentale – motive, întregul material ceramic poate fi divizat în trei categorii, inegale sub raport cantitativ, fină nepictată (fig. 2; 3/4-6) sau pictată (fig. 3/1-3; 4-7) și ceramica de tip Cucuteni C (fig. 8-9).

Ceramica fină cuprinde circa 1850 fragmente, din care buze 272, pereți 1438 și baze 137, a fost modelată dintr-o pastă omogenă, bine frământată, cu rare excepții degresată și cu pietricele mici calcaroase. Arderea oxidantă, în majoritatea cazurilor uniformă, a dat vaselor o culoare cărămizie-rozie sau cărămizie-gălbui, atât în spărtură, cât și la suprafață. În câteva cazuri arderea a fost incompletă. Bazele a două vase au amprente de nuiel. Morfologic, independent de starea fragmentară a materialului, pot fi identificate toate categoriile de bază ale recipientelor proprii culturii Cucuteni, pentru subfaza B<sub>2</sub>: pahare-cupe, străchini, cratere-castroane, capace, vase cu gât drept sau ușor aplecat și corp bombat, dar și vase mari de provizii – chiupuri. Ele se evidențiază în funcție de caracteristicile marginii uniform îngroșată, aplatisată sau teșită oblic și evazată și a buzei, subțiată, ușor rotunjită sau îngroșată interior.

În rândurile următoare se va prezenta ceramica, având în vedere cele trei categorii menționate deja, ceramica nepictată și pictată, în final ceramica de tip

est et sud-est européen, în *Actes du XI<sup>e</sup> Congrès International SPP*, Bratislava, I, 1993, p. 548; M. Mantu, *Cultura Cucuteni. Evoluție, cronologie, legături*, Piatra Neamț, V, 1998, p. 193 și urm.

<sup>4</sup> A. Nițu, *Continuitatea ceramicii pictate între culturile Cucuteni-Tripolie și Gorodsk-Usatovo*, în *CI*, 1977, p. 208; V. Sorokin, *Modalitățile de organizare a așezărilor complexului cultural Cucuteni-Tripolie*, în *ArchMold*, XVI, 1993, p. 85.

<sup>5</sup> D. Monah, *Plastica antropomorfă a culturii Cucuteni-Tripolie*, Piatra Neamț, 1997; R. Alaiba, *Simboluri sacre ale culturilor pre- și indo-europene cultul bourului (bovideelor). Simbolismul universal al mitologemului antic al Europei*, în *Thraco-Dacia*, 2000, p. 295 și urm.

Cucuteni C.

*Ceramica cucuteniană nepictată*

Formele nepictate, descoperite la Trinca-La Șanț, au fost numeroase, dar nu se exclude posibilitatea ca pe unele din fragmentele păstrate motivele să se fi șters. O parte din recipiente au în pastă incluziuni de structură mai mare, altele însă s-au modelat din aceeași argilă din care s-au realizat vasele pictate. Unele s-au ars cărămiziu, în cuptoare performante, în care temperatura era ridicată, altele însă au pete brune sau cenușii și miezul mai închis la culoare. Resturile păstrare au permis să se distingă câteva forme, pahare, străchini tronconice sau emisferice, dar cu pereții puțin arcuiți, capace, castroane sau cratere, vase cu gât și corp bombat.

De la *paharele* cu gât cilindric sau ușor tronconic și corp bombat sau bitronconic s-au păstrat doar fragmente. Unele părți de la vasele mai fine neomamentate, probabil provin de la exemplare pe care pictura s-a șters.

*Străchinile* sunt mai numeroase și s-au modelat din pastă omogenă, prăfoasă, cu dimensiuni mici sau medii, cu forme tronconice sau ușor emisferice (fig. 2/3, 5; cu  $\varnothing_{buză}$  = 58; 56 cm; h = 9,5; 12,2 cm; 3/6 cu  $\varnothing_{buză}$  = 26; h = 9,3 cm), ultima a fost acoperită și cu un strat de angobă cărămizie, nelustruită și avea sub buză o perforare, realizată neglijent, probabil pentru repararea vasului.

*Capace* – poate mici străchini, le-am inclus aici pentru baza lor rotunjită sau asimetrică, mai greu de fixat (fig. 2/4; 3/4-5;  $\varnothing_{buză}$  = 11,5 și 12,7; h = 4,4 și 5 cm).

Un fragment provine de la un *vas cu marginea evazată și corpul bombat*, poate un crater (fig. 2/1;  $\varnothing_{buză}$  = 14; h = 3,4 cm).

Din alt vas, cu *gura scundă, dreaptă și corpul bombat*, s-a păstrat marginea și gâtul (fig. 2/2;  $\varnothing_{buză}$  = 29; h = 4,8 cm).

De asemenea, tot din acest sondaj provin și alte numeroase fragmente. Din inventarul ceramic recuperat s-au desenat și câteva *baze drepte* (fig. 2/7-9;  $\varnothing_{buză}$  = 13,5; 12; 12,5 cm; h = 7,2; 3,4; 1,8 cm).

*Ceramica pictată, specifică stilurilor Cucuteni B<sub>2</sub>, grupele ε și ξ*

Fragmentele ceramice pictate, și mai rar vasele întregi, au fost lucrate dintr-o pastă bine preparată, cu incluziuni puține, mai ales nisip, arsă oxidant în cuptoare performante, la temperaturi ridicate și au o culoare cărămizie-rozie sau cărămizie-gălbui. După modelare și finisare s-au acoperit cu angobă fină de culoare alb-gălbui, mai rar brun-cărămizie (fig. 5/2) pe care s-a pictat cu negru sau cu negru și roșu, în stilurile ε (fig. 3/1-3; 4-5) și ξ (fig. 6-7), ale subfazei Cucuteni B<sub>2</sub>. Uneori stratul de culoare albă nu era suficient de gros pentru a acoperii culoarea naturală a vasului.

Registrele ornamentale separate prin benzii orizontale, care ocupă partea superioară – marginea, umărul și corpul bombat al vaselor, de obicei au fost împărțite și vertical. După pictarea lor cel mai des se lustruiau cu ajutorul unor galeți. Între motive apar compoziții simple, în zig-zag sau serpentiforme, benzi oblice, triunghiuri pictate cu negru, semicercuri, cercuri astrale, clepsidre, o crenguță, probabil și părți de siluete zoomorfe.

*Cucuteni B<sub>2</sub>, grupa ε*

*Paharele-cupe* cu gât cilindric sau puțin evazat, cu umerii pronunțați și corp

bombat sau bitronconic, nu au fost prea numeroase. Un fragment provine de la un exemplar cu marginea cilindrică și corpul arcuit aproape în unghi drept. Sub buza acestuia s-au pictat două linii, care se repetă pe maxima bombare iar deasupra lor triunghiuri (fig. 4/1;  $\varnothing_{\text{buză}} = 9$ ;  $h = 8,4$  cm).

*Străchinile* au fost destul de numeroase la Trinca-La Șanț, precum și în alte așezări ale fazei Cucuteni B, și, la fel precum în cazul ceramicii nepictate, se deosebesc două variante, tronconice, cele mai numeroase și ușor emisferice, apropiate de forma capacelor. Pentru ornamentarea străchinilor s-a folosit mai ales pictura bicromă a stilului  $\varepsilon$ , ordonată în mai multe variante compoziționale. Pe două exemplare mici motivul în formă de cruce s-a realizat prin intersectarea a două benzi drepte, terminate pe marginea interioară în mici arcuri de cerc - trasate cu pensonul, acoperite tot cu negru (fig. 3/2;  $\varnothing_{\text{buză}} = 11,5$ ;  $h = 4,8$  cm). Din marginea exterioară a altei străchini tronconice, din dreptul uneia din cele patru mici perle negre dispuse în cruce, pornesc tot benzi formate din două linii (fig. 4/3;  $\varnothing_{\text{buză}} = 15,7$ ;  $h = 6,5$  cm). Pe alta, de dimensiuni mai mari, în exterior sub buză s-au pictat tot ovaluri alungite - perle, tăiate de marginea străchinii, ca și în interior, dar asimetrice. Pe fragmentul păstrat, se poate urmări traseul oblic al unei benzi cu liniile exterioare mai late (fig. 4/2;  $\varnothing_{\text{buză}} = 26,5$ ;  $h = 8,9$  cm).

Compoziții cruciforme cu benzi din una sau două linii întretăiate central apar și la Trușești-Țuguieța, în interiorul unei străchini cu un astfel de decor monocrom, sub buză erau și segmentele de cerc sau doar scurte pete negre realizate cu pensonul, dar dispuse între linii<sup>6</sup>. Motivul cruciform s-a realizat și din benzi liniare, ce se opresc central într-un cerc<sup>7</sup> sau a fost sugerat prin întretăierea vârfurilor a două unghiuri drepte formate din linii negre și roșii, în stil  $\xi$ <sup>8</sup>.

Pe străchinile de dimensiuni mai mari, lustruite, s-au pictat în exterior cu negru pe fond alb – brun deschis, în stil  $\varepsilon$ , ove, probabil câte patru, în spațiile dintre ele cu benzi liniare, pe margini mai late (fig. 4/5-6;  $\varnothing_{\text{buză}} = 39$ ;  $49$ ;  $h = 5,8$ ;  $6,5$  cm), sub buză cu scurte linii oblice sau doar mici triunhuri alungite în forma creștăturilor. Tangente oblice și curbe sau ghirlande, completează decorul. Suprafața interioară nu s-a ornamentat.

*Craterele* – cu buza evazată și corpul rotunjit, de dimensiuni mici sau mijlocii, s-au ornat cu ove și alte motive anexe (fig. 4/4;  $\varnothing_{\text{buză}} = 28,5$ ;  $=9$  cm) sau au fost decorate cu spirale din benzi late negre, de forma literei S orizontale.

Din vasele cu gât înalt și corp bombat s-au păstrat mai ales fragmente. Unul singur, de dimensiuni nu prea mari (fig. 5/4;  $\varnothing_{\text{buză}} = 8$  și  $7,8$ ;  $h = 16,2$  cm) s-a conservat întreg. Pe stratul de slip albicios s-a pictat cu negru, cu excepția părții dinspre bază, care a rămas neornamentată. Registrul decorativ s-a format între umărul marcat prin două linii late și linia de pe maxima bombare, prin pictarea a cinci benzi liniare arcuite, late pe margine și subțiri în interior.

<sup>6</sup> M. Petrescu-Dîmbovița, Marilena Florescu, Adrian Florescu, **Trușești. Monografie arheologică**, București-Iași, 1999, p. 459, fig. 342/2a-b, 5a-b.

<sup>7</sup> *Ibidem*, fig. 342/3a-b; 6a-b.

<sup>8</sup> *Ibidem*, fig. 342/1a-b.

Un gât de vas, acoperit sub buză cu o bandă lată neagră, sub aceasta cu o alta liniară, întreruptă de una verticală, cu benzile de margine mai late, avea sub ele desenată și o mică ramură arcuită, cu crenguțele formate din scurte linii (fig. 5/1;  $\varnothing_{\text{buză}}=18$ ;  $h=7,4$  cm).

*Vase amforoidale.* De la vasele mai mari, cu partea superioară înaltă și corp bombată, pe umăr cu toate late, provin câteva fragmente ornate pe gât cu benzi liniare, între ele una pictată bicrom cu negru pe fond brun (fig. 5/2;  $\varnothing_{\text{buză}}=22$ ;  $h=9$  cm).

Tot de la vase mari, cu corpul bombat, mai provin și câteva fragmente pe care s-au păstrat părți din diferite compoziții ornamentale pictate cu negru pe fond alb (fig. 5/3, 6;  $\varnothing_{\text{buză}}=44$ ; 32;  $h=11$ ; 10,4 cm), semicercuri sau benzi marcate cu mici segmente (5/5;  $\varnothing=46$ ;  $h=17,5$  cm). Pe un alt fragment, pictat bicrom în stil  $\xi$  deasupra unei benzi triliniare se văd și două cercuri circumscrise, mărginite de alte două linii (fig. 4/7;  $\varnothing_{\text{buză}}=56$ ;  $h=18,4$  cm).

*Capacele* sunt relativ puține. Toate exemplarele aparțin tipului zis *cască suedeză*, cu calotă emisferică, buza scurtă și ușor evazată. Se deosebesc variante mai înalte, tot plate. Ornamentul este foarte simplu: în centrul adâncit apar suprafețe de culoare, pe corp benzi radiale curbe, segmente și spre buză ovaluri întrerupte de linia marginii. În exteriorul unui capac, marcat cu negru, s-a pictat motivul vârteanței, sugerat prin trei benzi arcuite până la linia circulară neagră din dreptul gâtului iar pe margine nouă mici arcuri de cerc, acoperite tot cu negru (fig. 3/1;  $\varnothing_{\text{buză}}=12,4$ ;  $h=4$  cm). Altul, mai mic, s-a pictat cu două benzi drepte intersectate în cruce, terminate pe marginea exterioară cu mici arcuri de cerc negre (fig. 3/3;  $\varnothing_{\text{buză}}=15$ ;  $h=3,8$  cm).

### *Cucuteni B<sub>2</sub>, grupa $\xi$*

Vasele pictate în stil  $\xi$ , s-au acoperit cu motive ornamentale apropiate de ale vaselor prezentate deja, dar formate mai ales din benzi liniare negre, interior cu linii subțiri roșii sau cu cercuri, benzi late roșii ș.a. La fel, decorul păstrat parțial se desfășoară în registrele formate pe marginea sau partea superioară a vasului, uneori divizată de benzi late verticale.

Un *pahar* cu marginea ușor evazată și corp bombat, pictat pe gât cu o linie lată neagră, mărginită pe ambele părți de câte una subțire roșie, avea pe umăr o ghirlandă simplă formată din linii negre și roșii, la fel de subțiri (fig. 6/1;  $\varnothing=10$ ;  $h=6,7$  cm).

*Străchini.* Două forme tronconice, au buza lătită interior – ca un manșon, una s-a pictat cu roșu etalat pe marginea exterioară, apoi cu câteva linii mai subțiri (fig. 6/3;  $\varnothing=40$ ;  $h=11$  cm), pentru ca din a doua să se fi păstrat, posibil, o parte dintr-o ovă în centru cu un cerc roșu, mărginit cu negru (fig. 6/4;  $\varnothing=38$ ;  $h=14,2$  cm).

Un vas de forma unui *bol* prezintă sub buză aceleași cunoscute pete de culoare neagră și pe corp benzi liniare bicrome – negre și roșii, oblice, care se intersectează (fig. 6/5;  $\varnothing=40$ ;  $h=14,5$  cm). Marginea evazată a unui *crater* s-a acoperit cu o bandă neagră și sub ea cu o alta formată din opt linii roșii subțiri, dar întreruptă de una verticală neagră, pe care s-au rezervat, din fondul alb al vasului, un oval și un romb alb (fig. 7/2;  $\varnothing=25,5$ ;  $h=7,5$  cm).

Ornamentul de pe *gâtul scund și de pe corpul bombat* al altui recipient începe de sub gât cu două linii negre, sub ele cu ghirlande, în mijloc cu linii subțiri roșii (fig. 7/1;  $\varnothing=11,5$ ;  $h=5,8$  cm); pentru ca pe altul de sub buză să înceapă cu o bandă lată

neagră, urmată de o alta liniară roșie, din care se desprind oblic pe corp, probabil, șase benzi liniare bicrome (fig. 6/2;  $\phi_{buză}=17,8$  cm;  $h=7,3$  cm). De la un alt vas din care s-a păstrat o parte dinspre gură, pe umăr se află o bandă roșie, una albă rezervată din fond și alta neagră. Din ultima se desprinde o bandă liniară roșie, mărginită de o linie neagră arcuită, probabil o parte dintr-o ovă (fig. 7/5;  $\phi=9,5$ ;  $h=8,7$  cm). Un alt fragment de la un vas cu marginea ușor evazată și corp bitronconic, mult arcuit exterior, are sub buză o bandă neagră, urmată de una liniară bicromă, tăiată de o alta verticală tot bicromă, dar s-au păstrat și alte motive (fig. 7/3;  $\phi=12$ ;  $h=10,5$  cm).

Recipientele ovoidale nu au fost prea numeroase. Menționăm un *vas piriform*, cu marginea scurtă, evazată, buza subțiată, interior prevăzută cu prag pentru capac, îngroșat mult în dreptul gâtului și corpul rotunjit. Sub buză și pe gât s-a pictat câte o linie neagră, iar pe umăr o bandă lată roșie, mărginită cu negru. Din ea, pe verticală, se desprind benzi late negre, între ele cu diferite motive între care și un cerc roșu (fig. 7/4;  $\phi=40$ ;  $h=12,2$  cm).

Analiza formelor și a ornamentației ceramicii pictate a scos în evidență numărul mai mare al părților de vase pictate bicrom, în stil  $\epsilon$ , cu negru pe fondul alb-gălbui mai rar roșietic și puțin mai mic al celor pictate tricrom, în stil  $\xi$ , cu negru și roșu liniar sau etalat. Stilurile menționate au permis încadrarea nivelului de locuire cucutenian în secvențele culturale din B<sub>2</sub>. Așezările din stânga Prutului, din această perioadă, cu excepția așezării Brânzeni III<sup>9</sup>, care s-a datat în Cucuteni B<sub>2b</sub>, nu au fost cercetate până în prezent prin săpături sistematice.

În spațiul de la vest de Prut prezintă analogii cu descoperirile mai vechi de la Cucuteni-Cetățuie, pentru stilul  $\epsilon$ <sup>10</sup>, dar și pentru stilul  $\xi$ <sup>11</sup>, sau cu cele mai noi, tot pentru ambele stiluri<sup>12</sup> sau cu ceramica pictată a ultimei faze de la Trușești-Tuguieța<sup>13</sup>.

### *Ceramica de tip Cucuteni C*

În continuare vom discuta cele mai bine păstrate părți de vase, din cele aproximativ 60 de fragmente degresate cu scoică, rar cu scoică și calcar (fig. 9/2), calcar (fig. 9/7) sau șamotă (fig. 8/3), arsă semioxidant, de culoare brun-cenușie sau brun-cărmizie și uneori, din cauza arderii secundare cărmiziu-verzuie<sup>14</sup>. Clasificarea s-a realizat în funcție de forma vaselor și decorul acestora. Fragmentele descoperite provin de la castroane sau cratere, vase cu gât înalți și corp bombat, vase

<sup>9</sup> V. I. Marchevici, *Pozdne - tripolskie plemena Severnoj Moldavii*, Kișinev, 1981, p. 33 și urm., fig. 62; 98.

<sup>10</sup> H. Schmidt, *Cucuteni in der Oberen Moldau, Rumänien. Die befestigte Siedlung mit bemalter Keramik von der Stein kupferzeit in bis die vollentwickelte Bronzezeit*, Berlin-Leipzig, 1932, p. 39, pl. 17/3-8, 11-14; 20/4, 6; 21/3-13.

<sup>11</sup> *Ibidem*, p. 41-42, pl. 20/5; 21/14.

<sup>12</sup> M. Petrescu-Dimbovița *et alii*, *Cucuteni - Cetățuie. Săpăturile din anii 1961-1966. Monografie arheologică*, Piatra Neamț, XIV, 2004, p. 196 și urm., fig. 338-343.

<sup>13</sup> M. Petrescu-Dimbovița, M. Florescu, A. Florescu, *op.cit.*, p. 454 și urm., fig. 338-340.

<sup>14</sup> R. Alaiba, *Categoria ceramicii Cucuteni de tip C*, în *Drevnejšie Obščnosti zemledel'cev i skotovodov severnovo pričernomorija* (v. tyc. do n.e. - V bek n.e.), în *Materialy III Mejdunarodnoi Konferencii Tiraspol, 5-8 nojabrija 2002 g*, Tiraspol, 2002, p. 63 și urm.; Eadem, *Ceramica Cucuteni de tip C descoperită în stațiunea Trinca-La Șanț, rai. Edineț, Republica Moldova*, în *Thracians and circumponic World, Proceedings of the Ninth International Congress of Thracology*, Chișinău-Vadul lui Vodă, 2004, p. 28 și urm.

cu profil în S și de la vase mai mici. De obicei s-au acoperit pe margine, uneori și pe o parte a corpului cu striuri: un crater, un castron și patru vase cu gât înalt și corp bombat (fig. 8); sau creștături: două vase cu gât înalt și corp bombat, un bol și un vas cu profil în S (fig. 9/1, 3-7). Un crater și o bază nu au decor (fig. 9/2, 8).

*Ceramica cu decor adâncit - striuri:* un castron, un crater (fig. 8/1, 5) și vase cu gât înalt și corp bombat (fig. 8/2-4, 6), dintre ultimele un singur vas are creștături și decor adâncit iar pe umăr o proeminență (fig. 8/4).

*Castroanele* cu buza subțiată și rotunjită, marginea dreaptă sau evazată, umărul uneori îngroșat și jumătatea inferioară tronconică, unele prin toarte fixate pe margine se apropie de forma unor cratere. De obicei, reprezintă forma cea mai numeroasă din cadrul acestei categorii, des utilizată, „un vas de fier”, cum îl numea Hubert Schmidt<sup>15</sup>. Un castron care se afla pe SI/M14,30, în stratul al doilea, cu profilul în S arcuit și marginea striată, a fost modelat din pastă degresată cu multă scoică și s-a ars brun-deschis. Craterul apărut pe SI, M 12,70, în stratul al doilea, degresat cu multă scoică (fig. 8/5;  $\varnothing_{\text{buză}}=16$  cm), de culoare brun-deschisă, are corpul puternic arcuit și buza ușor înclinată exterior. La limita dintre marginea striată și corp s-a aplicat o mică toartă. În registrul format între limita de jos a marginii și benzile orizontale dinspre bază, șerpuieste o bandă liniară incizată. Prin formă, dar mai ales prin aplicarea în relief, sub margine, a unor coarne de ovicaprin, probabil de capră domestică (*Capra hircus*), devine cel mai deosebit exemplar din categoria ceramicii de tip Cucuteni C.

Vasele cu gât înalt și corp bombat sunt destul de numeroase. S-au modelat din lut degresat cu scoică (fig. 8/6;  $\varnothing = 24$  cm) sau șamotă (fig. 8/3;  $\varnothing=20$  cm). Au marginea striată, nu prea înaltă, de obicei dreaptă (fig. 8/3), arcuită exterior (fig. 8/6) sau limitată de corp prin mici pastile (fig. 8/4;  $\varnothing=32$  cm). Pe un fragment de vas degresat tot cu scoică, ars la exterior gălbui, interior negru, striurile s-au trasat până spre baza vasului (fig. 8/7).

Acestor forme se adaugă și câteva fragmente de vase mici, unele apropiate de cele cucuteniene. O parte dintr-un bol ornat cu incizii orizontale (fig. 9/7;  $\varnothing=16$  cm), se afla tot în stratul al doilea, pe SI. Un vas cu gât înalt și corp bombat, de culoare brun-cenușie, lustruit exterior, în pastă cu nisip, probabil și mică, prezintă pe buza creștături, pe margine incizii și pe umăr adâncituri ovale, neordonate (fig. 8/2;  $\varnothing=14$  cm). Sub buza și umăr se vede locul de prindere a unei mici toarte.

*Ceramica cu decor adâncit - creștături:* două vase cu gât înalt și corp bombat, un bol și un vas cu profil în S (fig. 9/1, 4-6).

Bolul modelat din pastă lutoasă (fig. 9/6;  $\varnothing=16$ ), degresată cu puțină scoică, de culoare brun-deschisă, cu pete cenușii, de formă emisferică, are buza rotunjită și crestată exterior. Două vase cu gât înalt și corp bombat, apropiate ca mărime, modelate din pastă degresată cu scoică, arsă cărămiziu sau din lut amestecat și cu mici particule de calcar, arse cenușiu, au fie buza îngroșată, dar rotunjită puțin, fie simplu rotunjită și creștături sub buza sau pe marginea exterioară (fig. 9/4-5;  $\varnothing=30 \times 2$  cm).

Un vas de dimensiuni medii, cu profil în S, degresat cu scoică, a fost ars

<sup>15</sup> Eadem, *Ceramica Cucuteni de tip C descoperită în stațiunea Trinca-La Șant*, p. 43, B 21 și 22.  
<http://www.cimec.ro> / <http://cmiabc.ro>

cărămiziu. Sub buza evazată și tăiată drept s-au realizat creștături iar la baza marginii drepte s-a aplicat o proeminență (fig. 9/1;  $\varnothing=32$  cm).

*Ceramica fără decor adâncit* este cel mai puțin numeroasă. O margine de crater, cu buza îngustată dar tăiată drept, ușor evazată, ce provine dintr-un vas degresat cu multă scoică, cenușiu închis cu pete brune, are spre gât o proeminență alungită (fig. 9/3;  $\varnothing=30$ ). Forma se leagă de vasele cu buza crestată.

O altă margine, degresată la fel cu scoică, dar și calcar, tot arcuită exterior, cu buza rotunjită, dar cu peretele îngroșat, provine de la un vas cu corp bombat (fig. 9/2;  $\varnothing=12$  cm), probabil o formă apropiată de ceramica cucuteniană. O bază, degresată cu scoică (fig. 8/7;  $\varnothing=10$  cm), a fost arsă oxidant și prezintă o culoare cărămizie. În stațiunea de la Cămiceni-Holm II, specifică pentru secvența cronologică Cucuteni B<sub>2b</sub>, câteva vase cu forme mai apropiate de cele arse oxidant, au fost degresate cu scoică<sup>16</sup>.

### Considerații

Descoperirea în același complex a unor vase cu diferite incluziuni, cu nisip, scoică, mai rar calcar sau șamotă presupune o contemporaneitate a lor. Dintre ele, vasele de tip Cucuteni C, decorate cu striuri, nu vor mai fi utilizate la sfârșitul fazei Cucuteni B<sub>2</sub>, în schimb cele pe buze, margine sau urmă olate cu diferite impresiuni, mai ales creștături, vor da specificul ceramicii perioadei următoare și epocii bronzului.

Câteva dintre vasele degresate cu scoică au buza alveolată, și se apropie prin formă de ceramica culturii Horodiștea/Erbiceni-Gordinești<sup>17</sup>, ce a urmat în arealul de silvo-stepă marelui complex Cucuteni-Tripolie. Ceramica de tip C din stațiunea Trinca-La Șanț prezintă numeroase trăsături ce o apropie de alte stațiuni dar și particularități de tehnică, morfologice și decorative, ce o individualizează.

Între stațiunile din aceeași perioadă, situate în stânga și dreapta Prutului, mai importante sunt cele de la Brânzeni III<sup>18</sup>, Iași-Valea Lupului, Cucuteni B<sub>1-2</sub><sup>19</sup>, Cucuteni-Cetățuie<sup>20</sup>, Gura Văii<sup>21</sup>, sau Cămiceni-Pe Holm II<sup>22</sup>.

Săpăturile de la Trinca-La Șanț au adus la lumină o nouă stațiune cucuteniană, deosebit de importantă pentru înțelegerea fazei Cucuteni B-Tripolie C<sub>1</sub>.

<sup>16</sup> R. Alaiba, Grădinaru, *Noi descoperiri de ceramică de tip Cucuteni C în Podișul Moldovei*, în *Thraco-Dacica*, XXII, 2002, p. 67 și urm.

<sup>17</sup> R. Alaiba, *New settlements with painted pottery from the transition period from Copper Age to Bronze Age in the Prut and Nistru area*, în *Thraco-Dacica*, XVI, 1-2, 1995, p. 25 și urm.

<sup>18</sup> V.I. Marchevici, *op. cit.*, p. 33 și urm.

<sup>19</sup> M. Dinu, *Cercetările arheologice de la Valea Lupului*, în *SCIV*, 6, 1955, p. 703, fig. 14.

<sup>20</sup> R. Alaiba, în M. Petrescu-Dîmbovița *et alii*, *op. cit.*, p. 229 și urm., fig. 225-244.

<sup>21</sup> A. Nițu, C. Buzdugan, C. Eminovici, *Descoperirile arheologice de la Gura Văii (municipiul Gh. Gheorghiu-Dej)*, în *Carpica*, IV, 1971, p. 107 și urm.

<sup>22</sup> V. Chirica, A. Nițu, *Deux vases cucuteniens aux caractères anthropomorphes récemment découvertes dans le dép de Iași, în La civilisation de Cucuteni en contexte européen. Session scientifique Iași-Piatra Neamț 1984, 1987*, p. 289-290; vezi și Două vase cucuteniene cu caractere antropomorfe recent descoperite, în *Hierasus*, VII-VIII, 1989, p. 23-26.



## **La céramique peinte de l'étape Cucuteni B<sub>2</sub>, découverte à Trinca-La Șanț, Département d'Edineț, République de la Moldavie Résumé**

Le sondage réalisé en 1999, sur la colline située à la périphérie de sud-ouest du village Trinca, dans l'endroit *La Șanț*, département d'Edineț, République de la Moldavie, là où le promontoire, délimité par la vallée du ruisseau Draghiștea, devient un peu plus étroit, a été effectué pour établir la période de construction de l'ancienne fortification encore visible. Pendant les fouilles des premières couches, tout comme pendant la recherche du rempart et du fossé, on découvre beaucoup d'objets et une céramique cucuténienne nombreuse de la catégorie fine peinte, mais aussi sans peinture. La céramique cucuténienne, en grande mesure fragmentaire, peut être divisé en trois catégories, inégales du point de vue quantitatif: céramique fine sans peinture (fig. 2; 3/4-6), céramique fine peinte (fig. 3/1-3; 4-7) et céramique de type Cucuteni C (fig. 8-9). La céramique fine contient environ 1850 fragments, dont 272 lèvres, 1438 murs et 137 bases. Les bases de deux pots ont des empreintes de branchage. Morphologiquement on peut identifier toutes les catégories de base des récipients propres à la culture Cucuteni, pour la sous-phase B<sub>2</sub>, la céramique peinte, spécifique aux styles Cucuteni B<sub>2</sub>, les groupes et : verres à pied - coupes, terrines, cratères - casseroles, couvercles, pots à cou droit ou légèrement penché et corps arrondi, mais aussi de grands pots de provisions-silos.

Entre les sites de la même période, situés à gauche et à droit du Prut, les plus importants sont ceux de Brânzeni III, Trușești-*Țuguiea*, Cucuteni-*Cetățuie*, Gura Văii, ou Cămăceni-*Pe Holm II*.

Les fouilles de Trinca-*La Șanț* ont menées à l'identification d'un nouveau site cucuténien, particulièrement important pour la compréhension de la phase Cucuteni B-Tripolie C<sub>1</sub>.

*Traduire par Coralia Costaș*

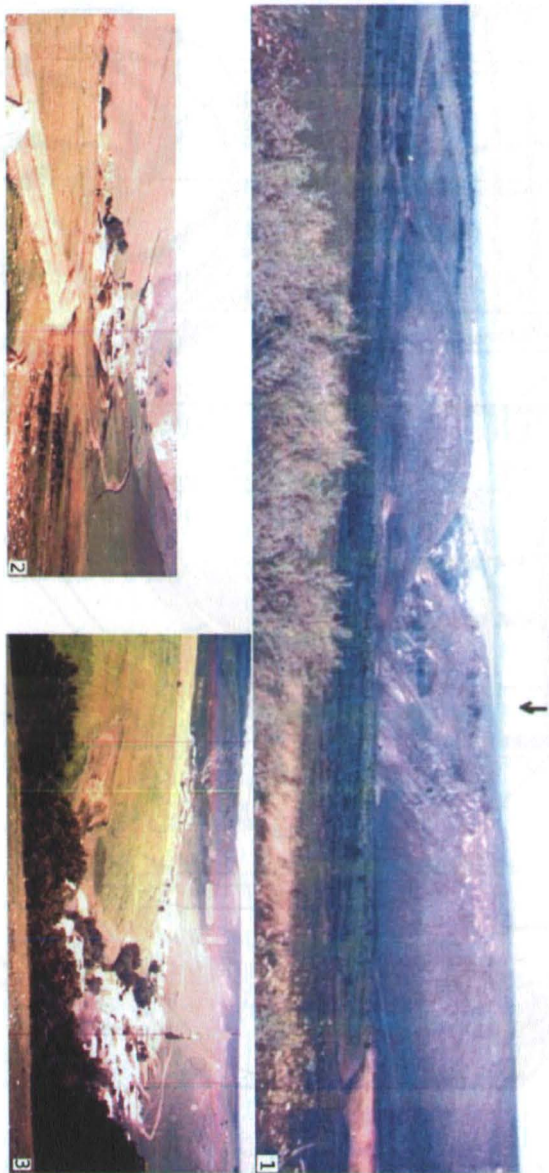


Fig. 1. Stațiunea Trinca - *La Șanț* 1-3.  
Le site Trinca - *La Șanț* 1-3.

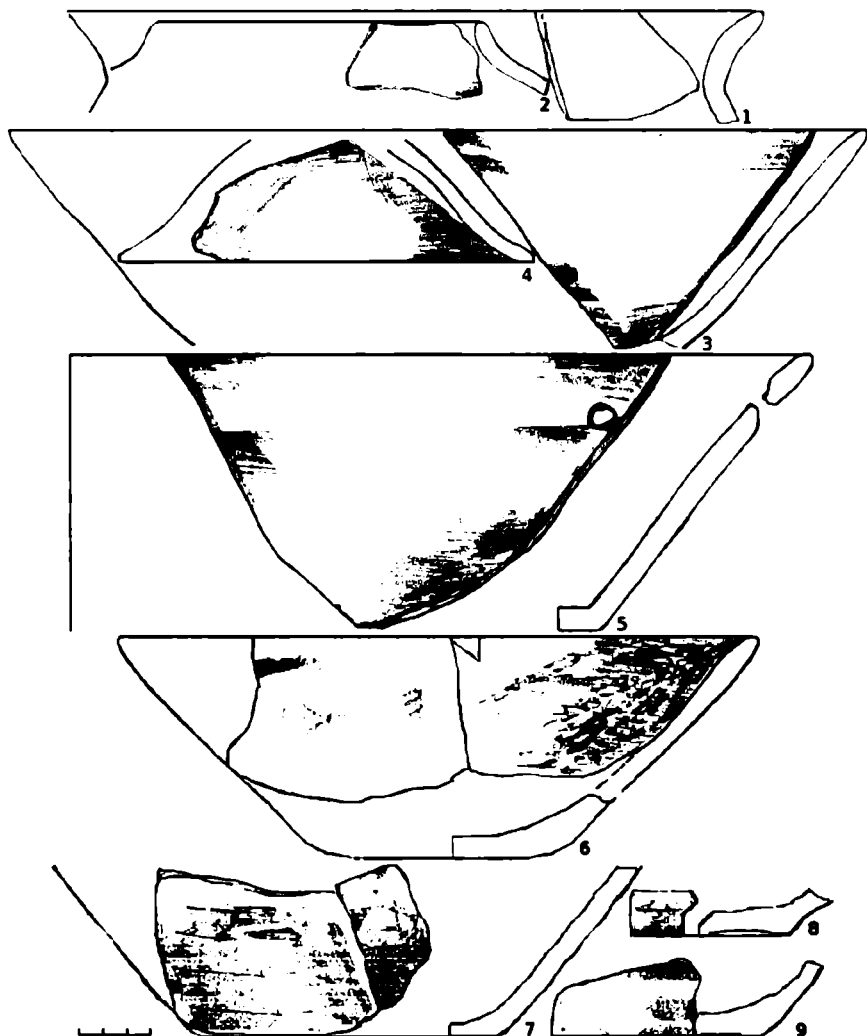


Fig. 2. Trinca - *La Șanț*. Fragmente de: vas cu marginea evazată și corp bombat 1, gura scundă, dreaptă și corp bombat 2; străchini 3-6; baze 7-9. Cucuteni B<sub>2</sub>.

Trinca - *La Șanț*. Fragments de : vase à bord évasé et corps arrondi 1, bouche courte, droite et corps arrondi 2; terrines 3-6; bases 7-9. Cucuteni B<sub>2</sub>.

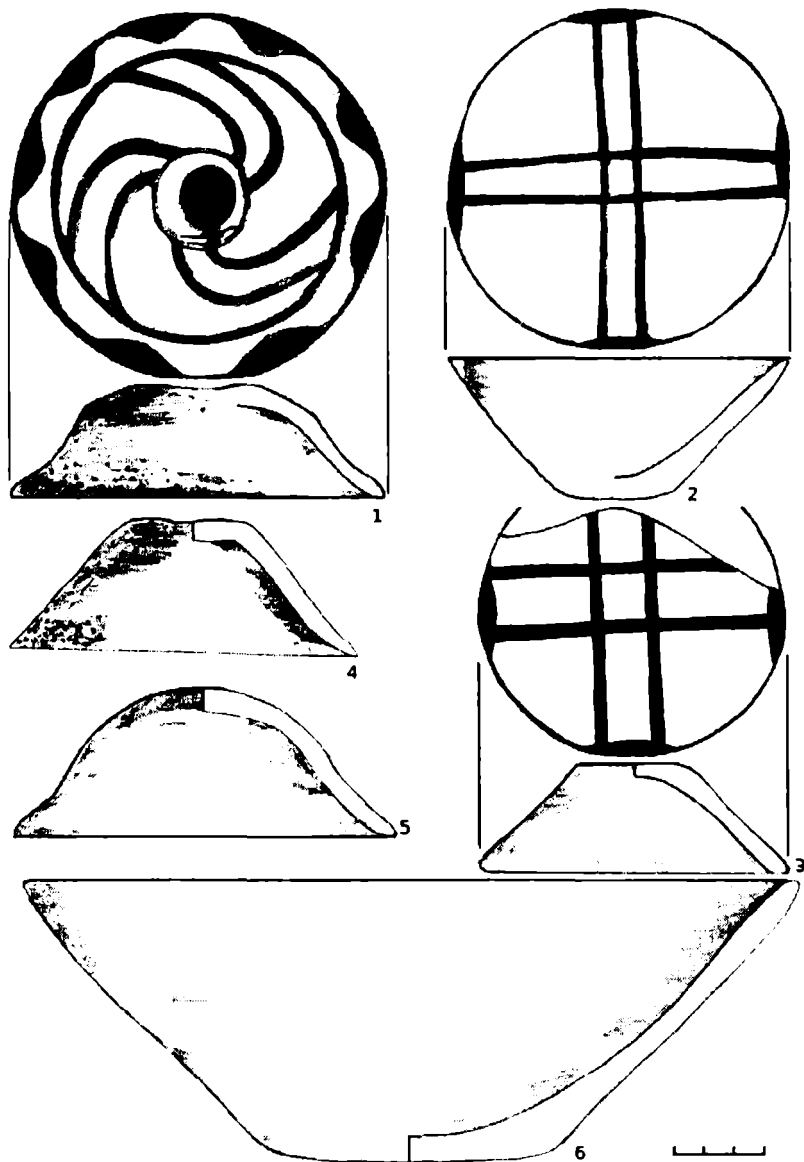


Fig. 3. Trinca - La Șanț. Fragmente de capace 1, 3-5; străchini 2, 6. Cucuteni B<sub>2</sub>, stil ε 1-3.  
Trinca - La Șanț. Fragments de couvercles 1, 3-5; terrine 2, 6. Cucuteni B<sub>2</sub>, style ε 1-3.

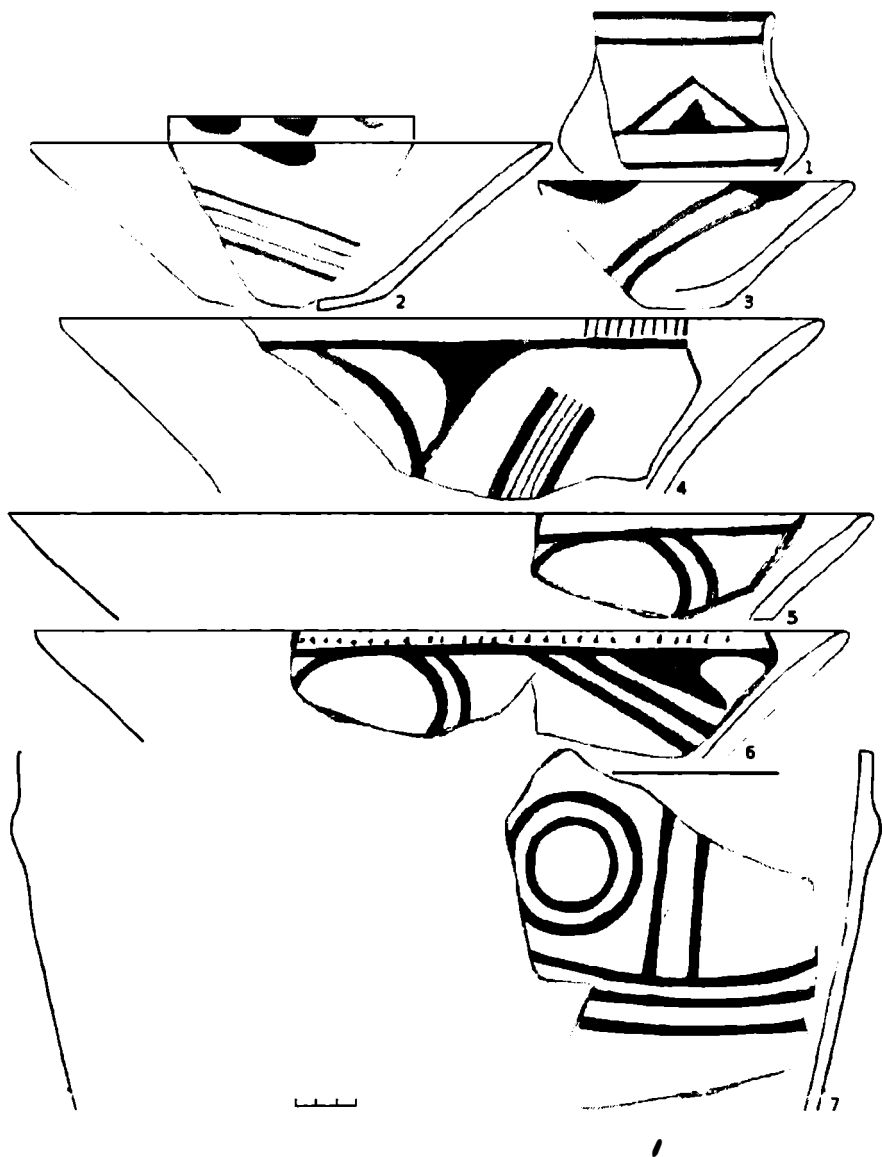


Fig. 4. Trinca - *La Șanț*. Fragmente de: pahar - cupă 1, străchini 2-3, 5-6; crater 4; corp vas. Cucuteni B<sub>2</sub>, stil ε.

Trinca - *La Șanț*. Fragments de: verre - coupe 1, terrine 2-3, 5-6; cratère 4; corps vase Cucuteni B<sub>2</sub>, style ε.

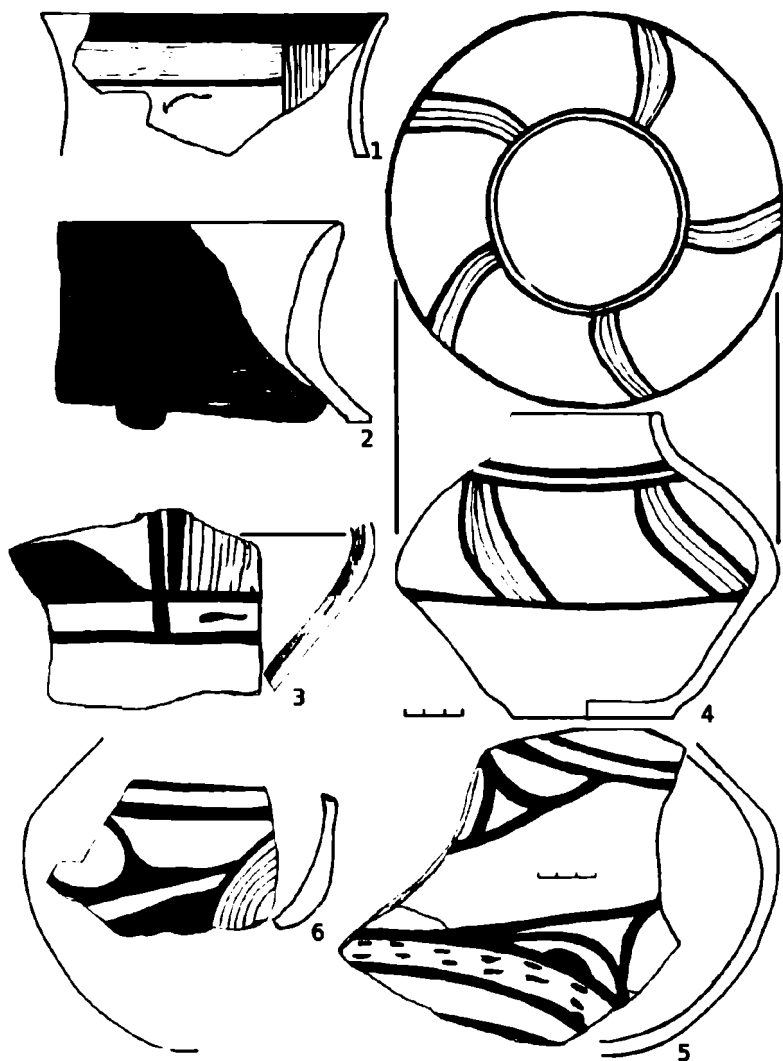


Fig. 5. Trinca - La Șanț. Fragmente de: vas cu gât înalt 1, 5; vas amforoidal 2; fragmente ceramice 3-4, 6. Cucuteni B<sub>2</sub>, stil ε.  
 Trinca - La Șanț. Fragments de : vase à cou haut 1, 5; vase amphoroïdal 2; fragments céramique 3-4, 6. Cucuteni B<sub>2</sub>, style ε.

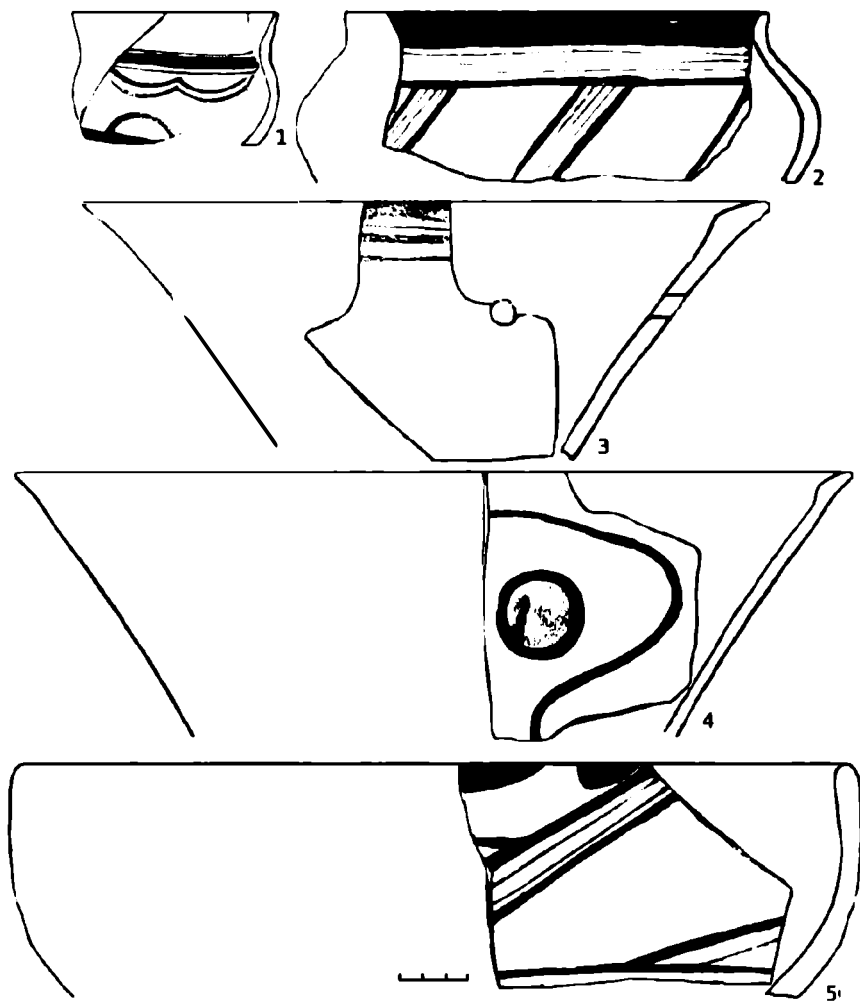


Fig. 6. Trinca - *La Șanț*. Fragmente de: pahar 1; vas cu gât scund și corp bombat 2; străchini 3-4; bol 5. Cucuteni B<sub>2</sub>, stil ξ.

Trinca - *La Șanț*. Fragments de : verre 1; vase à cou court et corps arrondi 2; terrines 3-4; bol 5. Cucuteni B<sub>2</sub>, style ξ.

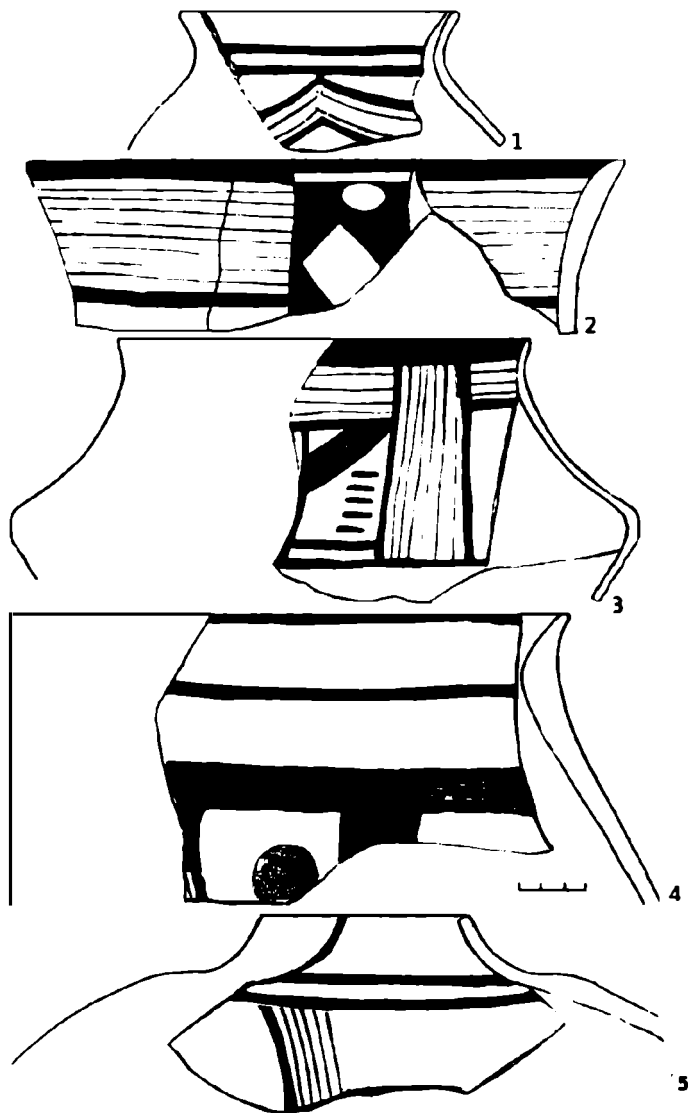


Fig. 7. Trinca - La Șanț. Fragmente de: vase cu gât scund și corp bombat 1, 5 crater 2; vas piriform 4. Cucuteni B<sub>2</sub>, stil Ț.

Trinca - La Șanț. Fragments de : vase à cou court et corps arrondi 1, 5 cratère 2; vas piriforme 4. Cucuteni B<sub>2</sub>, style Ț.



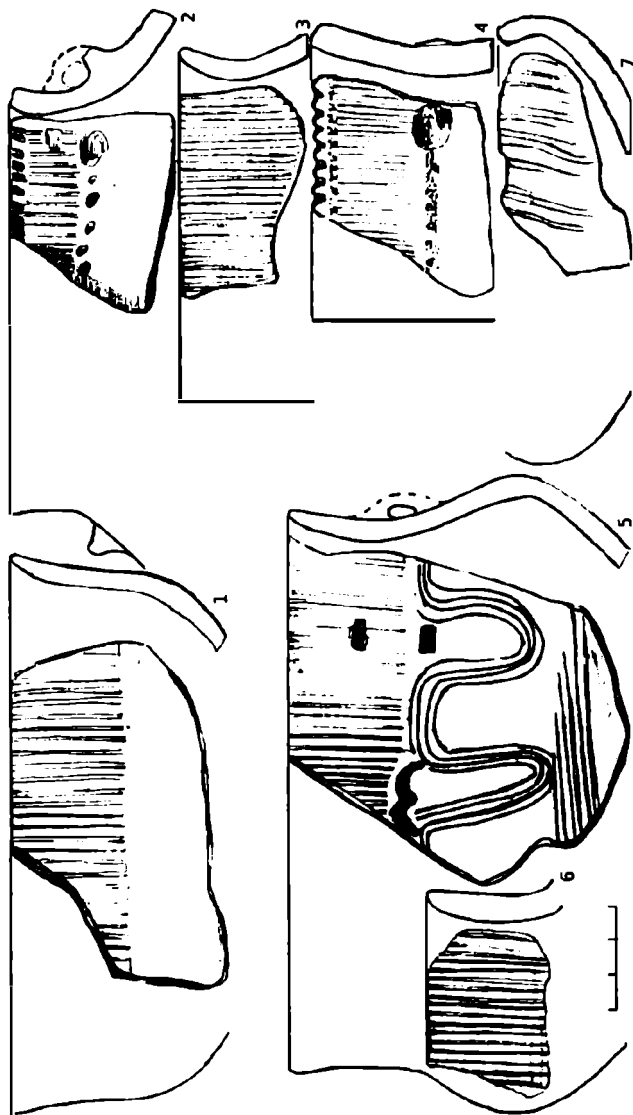


Fig. 8. Trinca - *La Șanț* 1999. Fragmente de: castron 1; vase cu gât înalt și corp bombat 2-4, 6; crater 5; corp vas 7. Ceramica de tip Cucuteni C.

Trinca - *La Șanț* 1999. Fragments de : casserole 1; vase à cou haut et corps arrondi 2-4, 6; cratère 5; corps vase 7. La céramique de type Cucuteni C.

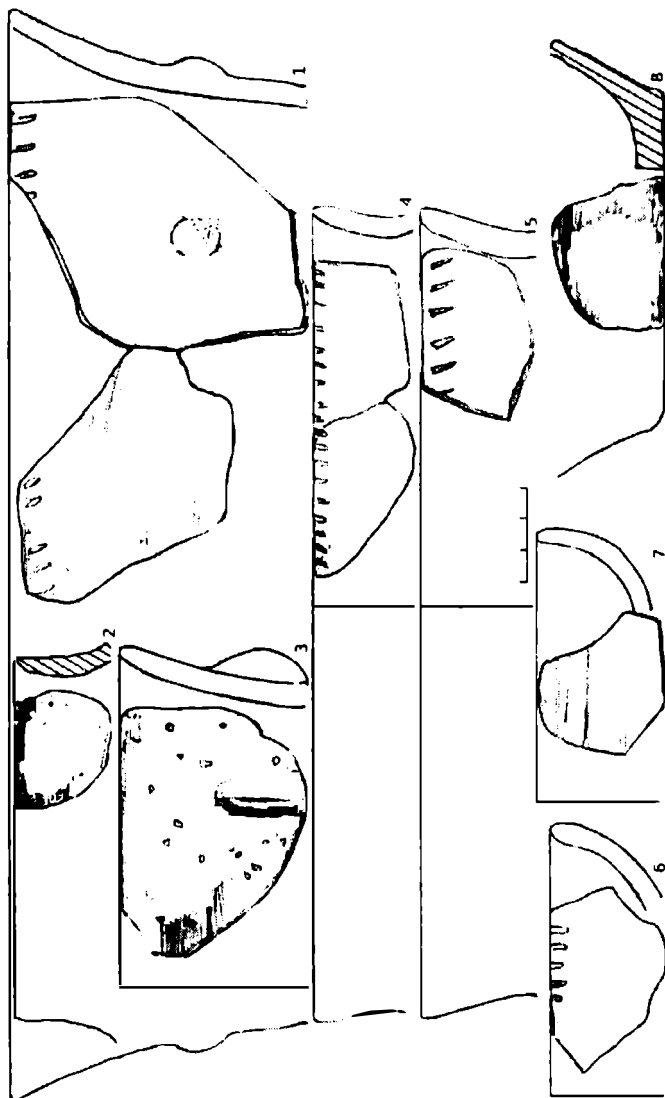


Fig. 9. Trinca - La Șanț 1999. Fragmente de: vas cu profil în S 1; crater 2; vase cu gât înalt și corp bombat 3-5; boluri 6-7, bază 8. Ceramica de tip Cucuteni C.

Trinca - La Șanț 1999. Fragments de: vase à profil en S 1; cratères 2; vase à cou haut et corps arrondi 3-5; bols 6-7, base 8. La céramique de type Cucuteni C.