

NOI PROPUNERI DE ANALIZĂ A NECROPOLELOR ENEOLITICE. STUDIU DE CAZ: NECROPOLA DE LA CERNICA

Sergiu Constantin Enea

Așa cum o arată și titlul¹, încercăm prin acest text să propunem o nouă metodă de analiză a necropolelor neolitice și eneolitice, iar pentru exemplificare am analizat necropola de la Cernica. Încă de la început considerăm că este nevoie să facem o serie de precizări: în primul rând, analiza noastră vizează posibilitățile de identificare a structurilor sociale din necropole, aplicabilitatea analizei fiind numai pentru neolitic și eneolitic, spațiu temporar pentru care avem oarecare competențe și interes; credem că metoda, cu unele amendări, poate fi folosită și pentru alte epoci istorice.

Am ales să analizăm necropola de la Cernica deoarece aceasta, chiar cu unele deficiențe, este una din puținele necropole cercetate care se bucură de publicarea monografică²; de asemenea, pentru o mai bună imagine de ansamblu asupra necropolei³, am avut în vedere și alte articole referitoare la aceasta publicate în timp în literatura de specialitate⁴.

Câteva date despre necropola de la Cernica se pot sintetiza într-un tabel.

¹ O variantă în limba franceză a acestui articol a fost publicată în *Codrul Cosminului*, 15, 2009.

² E. Comșa, Gh. Cantacuzino, **Necropola neolitică de la Cernica**, București, Editura Academiei, 2001.

³ În demersul nostru nu vom aborda probleme generale cum ar fi istoricul cercetărilor, datarea cronologică, problemele antropologice etc., considerând că acestea sunt cunoscute de către cercetători, insistând mai ales pe inventarul funerar și pe considerațiile ce se pot face din analiza acestuia. Acest studiu face parte dintr-un proiect mai mare ce vizează analizarea tuturor necropolelor neolitice și eneolitice din actualul spațiu românesc; chiar dacă nu avem situații excepționale de genul celor de la Varna, Durankulak, Giurgiulești sau din spațiul Tiszapolgár și puține necropole cercetate sunt publicate monografic, considerăm că o reevaluare a materialelor publicate ne poate conduce la concluzii mai consistente, mai ales din punct de vedere social.

⁴ Gh. Cantacuzino, **Observations concernant les rites funéraires néolithiques de la nécropole de Cernica**, în *Dacia*, N.S., IX, 1965, p. 45-58; idem, **Necropola preistorică de la Cernica și locul ei în neoliticul românesc și european (în lumina ultimilor descoperiri arheologice)**, în *SCIV*, 18, 1967, 3, p. 379-400; idem, **The Prehistoric Necropolis of Cernica and Its Place in the Neolithic Cultures of Romania and of Europe in the Light of recent Discoveries**, în *Dacia*, N.S., XIII, 1969, p. 45-59; idem, **Morminte cu schelete așezate pe torace din necropola neolitică de la Cernica și semnificația acestui ritual preistoric**, în *Muzeul Național*, II, 1975, p. 223-235; R. Kogălniceanu, **Utilizarea testului X² în arheologie. Studiu de caz – necropola neolitică de la Cernica**, în *ArhMold*, XXVIII, 2005, p. 265-302.

Tabel. 1 Repartiția pe grupe de vârste și sex a indivizilor din acest cimitir se prezintă în felul următor⁵:

Sexul Vârsta		Bărbați		Femei		Indeterminabili		TOTAL	
		Nr.	%	Nr.	%	Nr.	%	Nr.	%
Infans I	0 – 7 ani	-	-	-	-	7	2,32	7	2,32
Infans II	7 – 14 ani	-	-	2	0,66	11	3,64	13	4,30
Adolescenți	14 – 20 ani	8	2,65	6	1,99	3	0,99	17	5,63
Adulți	20 – 30 ani	19	6,29	44	14,57	4	1,32	67	22,18
Maturi	30 – 60 ani	104	34,44	66	21,85	5	1,65	175	57,94
Senili	Peste 60 ani	11	3,64	4	1,32	-	-	15	4,96
Indeterminabili		-	-	-	-	8	2,65	8	2,65
TOTAL		142	47,02	122	40,39	38	12,57	302	99,98

În analiza noastră operăm mai ales cu inventarele funerare și de aceea trebuie să definim noțiunea de **bogăție**, adică de a stabili diferențele calitative și cantitative dintre mormintele unei necropole; acest raționament presupune două etape:

- prima (care se situează la nivelul descriptiv al inventarului unui mormânt) descrie o bogăție – un mormânt are un inventar mai bogat sau mai sărac decât altul;
- a doua, care se situează la nivelul interpretativ al inventarului funerar și traduce o bogăție social-economică; ea reprezintă costul economic și social al inventarului, inseparabil de statutul defunctului și privește în momentul acela pe defunct în mormântul său ca membru al unei societăți de viețuitori și care a fost înhumat.

Trecerea de la nivelul descriptiv al bogăției inventarului la nivelul interpretativ al eventualei bogății sociale sau economice a defunctului implică punerea în aplicare a unor grile de analiză care trebuie să permită punerea în evidență a grupelor sociale și/sau economice diferite. Grilele de analiză elementară sunt asocierile dintre tipurile de obiecte și sexe, clase de vârstă sau tip de înmormântare. Prin aceste grile de analiză, obiectele pot materializa direct, prin asocieri clare, o valoare sexuală, cronologică, a claselor de vârstă, dar dacă este vorba de valoarea lor socială aceste asociații fundamentale nu sunt suficiente⁶.

Analizele necropolelor ce au urmărit aspecte sociale folosindu-se de metoda „numărului de obiecte din fiecare mormânt” nu au ajuns la nici un rezultat, de aceea noi am căutat un alt criteriu care permite o evaluare socială a obiectelor și care pune în lumină grupele de morminte distincte, fără a face din fiecare mormânt o particularitate. Criteriul este considerat ca pertinent când, după ce au fost definite

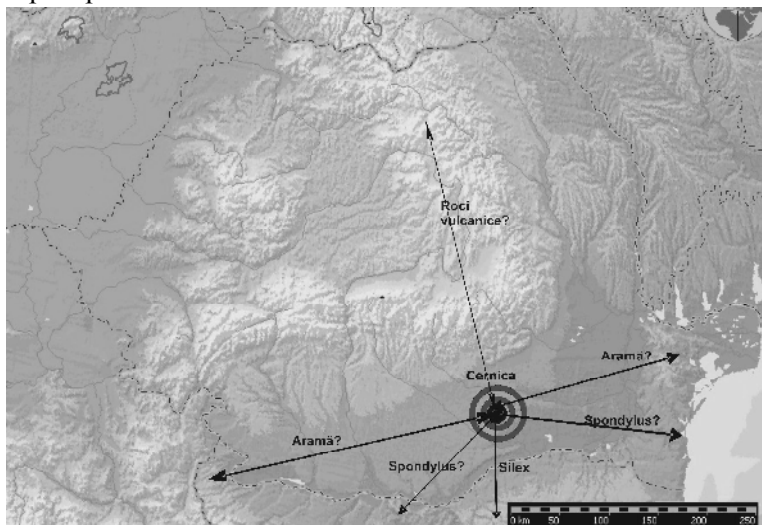
⁵ Olga Necrasov *et alii.*, **Cercetări paleoantropologice privitoare la populațiile de pe teritoriul României**, în *ArchMold*, XIII, 1990, p. 186.

⁶ Laurence Manolakakis, **Le mobilier en silex taille des tombes de Varna I**, în *Acta Musei Varnaensis*, VI, 2008, p. 126. Acest articol a constituit punctul de plecare și ne-a oferit modelul analitic pe care l-am avut în vedere în vederea în studiul de față.

diferite grupe, aceste grupe înseși pun în evidență repetiții.

La nivel descriptiv, în cadrul inventarului din necropola de la Cernica au fost atestate 11 materiale diferite; nu există asocieri evidente dintre un anumit material și anumite categorii de morminte, poate numai topoarele și dălțile din roci dure tind a fi depuse în mormintele de bărbați sau podoabele asociate mai ales mormintelor de femei și copii.

Originea materiilor prime din care au fost confecționate piesele din inventar este diversă; materiale ca: argila, dinții de cerb și mistreț, osul, cornul sunt considerate ca provenind din surse potențiale apropiate (marcate pe hartă cu cercuri concentrice), atâta timp cât nici o analiză nu permite să se demonstreze o sursă mai îndepărtată, în timp ce alte materiale (valve de *Spondylus*⁷, silex, roci vulcanice, aramă) negăsindu-se în orizontul local au fost aduse de la mari distanțe. Din aceste materiale au fost confecționate aproape 30 de tipuri de obiecte: topoare, dălțițe, vase, mărgelile, brățări, ace, pandantive, unelte etc. În cele 119 morminte cu inventar (31,5 %) de la Cernica s-au descoperit peste 550 obiecte⁸.



Harta 1. Distribuția materiilor prime din care au fost confecționate piesele din necropola Cernica

⁷ Pentru locul de proveniență a valvelor de *Spondylus* există păreri diverse, care converg spre două areale: M. Egee sau M. Neagră, oricare ar fi însă originea acestora distanța este însemnată față de necropolă. Zsolt Siklósi, **Prestige Goods in the Neolithic of the Carpathian Basin. Material manifestations of social differentiation**, în *Acta Archaeologica. Academiae Scientiarum Hungaricae*, 2004, Budapesta, p. 1-62; Sergiu Haimovici, **Transgresiunea uriașă și vijelioasă a apelor Mării Negre din neoliticul timpuriu dobrogean, având ca urmare apariția a două specii acvatice mediteraneene: *Spondylus gaederopus* și *Sparus aurata* la litoralul românesc al acestei mări**, în *Pontica*, 41, 2008, p. 421-441.

⁸ Cu siguranță numărul pieselor este mai mare dacă avem în vedere că pentru unele morminte descoperitorul doar se mulțumea să amintească ce s-a descoperit, nu și numărul pieselor (de ex. salbă din dinți de mistreț, mărgelile din scoică, etc.).

Categoriile de obiecte, adică combinația care asociază tipul de obiecte cu materialul de confecționare, spre exemplu brățară de *Spondylus*, topor din piatră, lamă de silex – sunt în număr de **26** și nu prezintă nici o asociere netă cu un tip de mormânt, asocieri ca mărgelile de scoică, aramă, brățări de scoică, topoare de piatră regăsindu-se în multe morminte.

Datele cuprinse în monografie referitoare la inventar pot fi sintetizate în câteva tabele combinatorii reprezentative.

Tabel 2. Repartiția inventarului în funcție de sexul individului
(după monografie)

Sex	Cu inventar	Fără inventar
Bărbați	48	84
Femei	41	84
Nu s-a putut determina sexul	9	25
Fără determinare antropologică	20	68
Situație antropologică neclară	3	4

Tabel 3. Repartiția inventarului în funcție de vârsta individului
(după monografie)

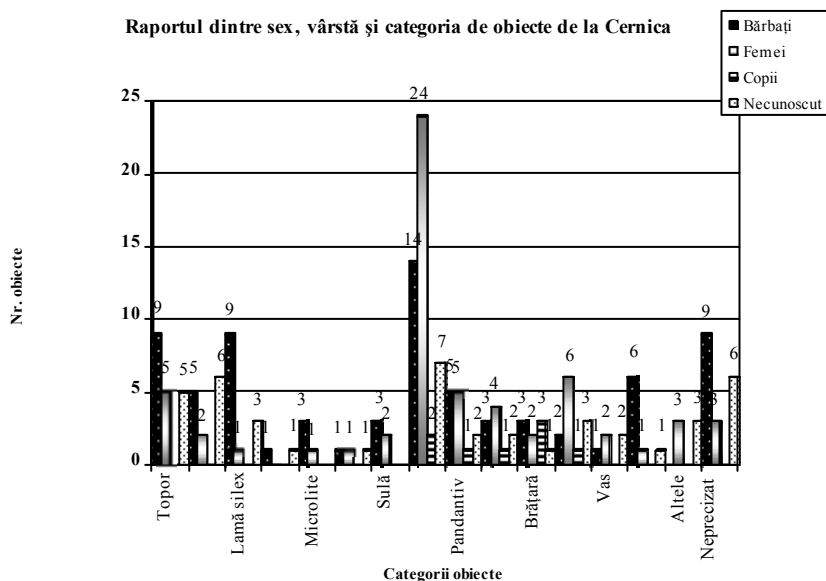
Vârstă	Cu inventar	Fără inventar
Copii	6	15
Adolescent	7	8
Adult	27	46
Matur	54	111
Senil	4	10
Indivizi cărora nu li se poate determina vârsta	-	6
Morminte fără studiu antropologic	20	65
Morminte cu situație antropologică neclară	3	4

Credem că putem trage concluzii din realizarea unor tabele și grafice combinatorii:

Tabel 4. Tabel combinatoriu între sexul, vârsta și categoria de obiect folosită în inventar
(după monografie)

Categoriile obiecte	Bărbați	Femei	Copii	Necunoscut	Total
Topor	9	5		5	19
Dălțiță	5	2		6	13
Lamă silex	9	1		3	13
Răzuitor	1			1	2
Microlite	3	1			4
Așchie	1	1		1	3
Sulă	3	2			5

Mărgele	14	24	2	7	47
Pandantiv	5	5	1	2	13
Ac	3	4	1	2	10
Brățară	3	2	3	1	9
Inel	2	6	1	3	12
Vas	1	2		2	5
Fragmente	6	1		1	8
Altele		3		3	6
Neprecizat	9	3		6	18
Total	74	62	8	43	187



Observăm că în această necropolă categoria de obiecte care predomină este aceea a mărgelilor (în 47 de morminte), urmată de aceea a topoarelor (în 19 morminte), dălțițe, lame și pandantive (în 13 morminte), inele (în 12) și ace (în 10 morminte). Alte observații pe care le putem face: în mormintele de copii se depun exclusiv podoabe (mărgele, pandantive, inele, brățări, ace), în mormintele de femei predomină de asemenea podoabe, însă în câteva morminte au fost depuse și unelte, după cum, în mormintele de bărbați predomină obiectele cu caracter utilitar, apărând însă și podoabe. Ca o observație generală, dintre toate categoriile de artefacte pe care le-am contabilizat la Cernica predomină categoriile de podoabe, mai ales mărgelile și mai puțin obiectele cu caracter utilitar⁹.

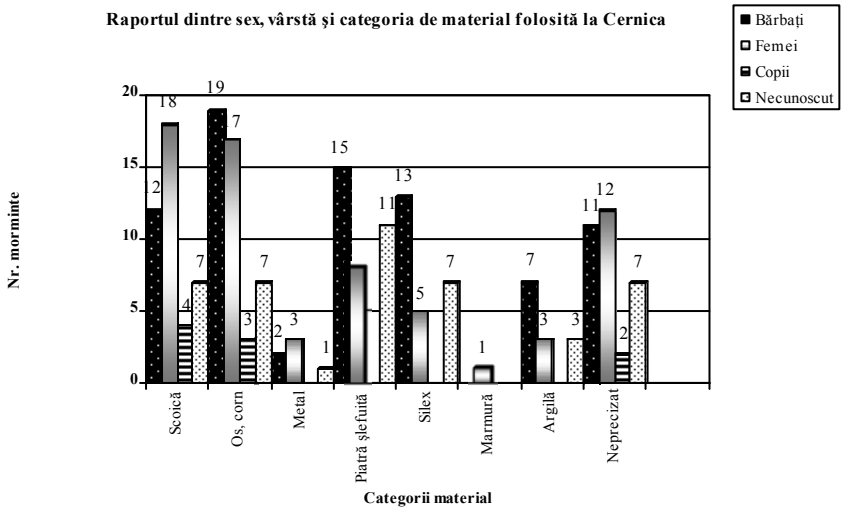
⁹ Sergiu Enea, *Necropolele neo-eneolitice din România – mărturii ale simbolismului*

Considerăm că este interesant de văzut dacă există vreo corespondență între tipul de material și sexul decedatului; situația este redată în tabelul următor:

Tabel 5. Tabel combinatoriu între sexul, vârsta și categoria de material folosită în inventar (după monografie)

Tip material	Bărbați	Femei	Copii	Necunoscut	Total
Scoică, cochilie	12	18	4	7	41
Os, corn	19	17	3	7	46
Metal	2	3		1	6
Piatră șlefuită	15	8		11	34
Silex	13	5		7	25
Marmură		1			1
Argilă	7	3		3	13
Neprecizat	11	12	2	7	32
Total	79	67	9	43	198

Raportul dintre sex, vârstă și categoria de material folosită la Cernica



Repartiția acestor categorii de materii în morminte nu prezintă asocieri foarte relevante, după cum nu există asocieri clare nici între inventar și poziția

puterii și ale organizării sociale, în *In medias res praeistorie. Miscellanea in honorem annos LXV peragentis Professoris Dan Monah oblata* (ed. G. Bodi), Iași, 2009, sub tipar.

scheletului (întins pe spate sau chircit)¹⁰. Faptul că în mormintele de copii s-au depus numai podoabe este întărit și prin acest grafic, observându-se că materialele depuse în respectivele morminte sunt cele din care au fost confecționate podoabele (scoică și os). Observăm că, din punctul de vedere al categoriei de material folosită, predomină osul și cornul, materii preluate din orizontul local al comunității de la Cernica (în 46 de morminte), scoica (41 morminte), piatra șlefuită (34 morminte). Se observă că uneltele din silex și piatră sunt depuse mai ales în mormintele de bărbați, dar apar și în unele morminte de femei, întărindu-se astfel observațiile de mai sus, la fel ca și predominarea podoabelor în mormintele de femei¹¹.

Prin analiza efectuată până acum categoriile de morminte care să releve aspecte sociale încă nu s-au putut identifica. Astfel că, pentru a identifica grupele de morminte coerente din necropolă propunem următorul criteriu: **numărul de categorii de obiecte pe mormânt în necropolă**¹². Repartiția ansamblurilor în funcție de numărul categoriilor de obiecte pe mormânt se supune unei curbe, dar un mic grup se distinge net, cel conținând un mare număr de categorii de obiecte. Folosind acest criteriu am putut distinge patru grupe de bogăție.

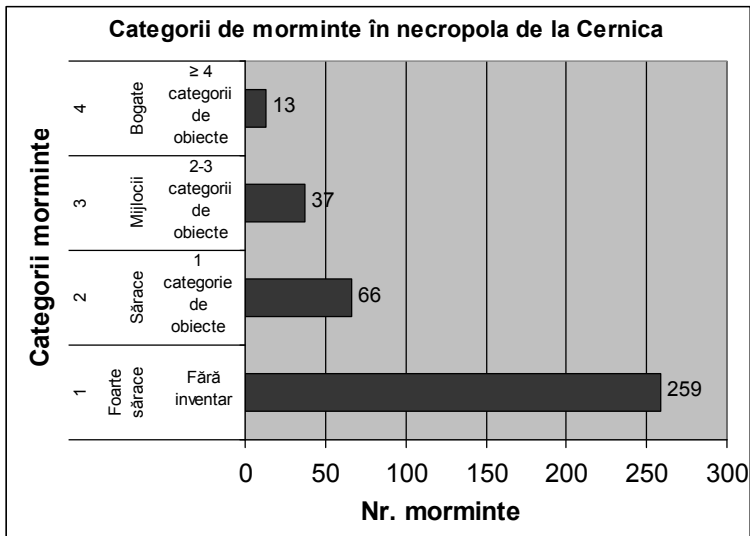
Grup	Categorii	Descriere	Număr mormânt ¹³	Procent
1	Foarte sărace	Fără inventar	259	68,51 %
2	Sărace	1 categorie de obiecte	66	17,48 %
3	Mijlocii	2-3 categorii de obiecte	37	9,78 %
4	Bogate	≥ 4 categorii de obiecte	13	3,43 %
Total			375	99,2 %

¹⁰ E. Comșa, Gh. Cantacuzino, **op.cit.**, p.190. Aceleași categorii de obiecte apar atât în mormintele cu schelete întinse cât și chircite, evident în acestea din urmă mult mai puține numeric datorită procentului mai mic pe care l-au avut în necropolă.

¹¹ Concluzii asemănătoare întâlnim și la R. Kogălniceanu, **Necropola de la Cernica**, referat în cadrul doctoratului cu tema **Primele necropole din neoliticul și eneoliticul din România**, coordonat științific N. Ursulescu, susținut la Iași în aprilie 2005, p 26-27; Eadem, **Utilizarea testului**, p. 275 și urm.

¹² Metoda a fost dezvoltată pentru prima dată de Daniel Miller; D. Miller, **Artefacts as categories: a study of ceramic variability in central India**, Cambridge University Press, Cambridge, 1985; Idem, **Material culture and mass consumption**, Blackwell, Oxford, 1987.

¹³ Analiza statistică am făcut-o pentru 378 de morminte, iar diferența de trei morminte este dată de neconcordanțele în ceea ce privesc publicarea necropolei.



Ar mai exista și o a cincea grupă, una latentă, aceea a indivizilor care nu au avut mormintele în necropolă.

Aceste patru grupe cuprind toate tipurile de morminte, toate clasele de vârstă și ambele sexe. Tot ceea ce a fost atestat în mormintele sărace și mijlocii există, de asemenea, și în mormintele bogate. În necropola de la Cernica, mormintele bogate nu reprezintă decât 3,43 % din total, dar concentrează 65 % din cele 26 categorii de obiecte; câteva din aceste categorii (de ex. mărgelile de marmură) nu au fost depuse decât în aceste morminte bogate. Mormintele bogate, definite pe baza criteriului celui mai mare număr de categorii de obiecte, posedă, de asemenea, și cel mai mare număr de obiecte pe categorie (de ex.: M 43, M 98, M 216, 251).

În această diversitate și bogăție, se desenează un alt nivel de variabilitate, cel al provenienței – locale, regionale sau supraregionale – a materiilor prime sau a atelierelor. Acest nivel de diversitate relevă un cost economic și social al inventarului; interesant este că dintre obiectele confecționate din materii care nu provin din orizontul local (deci cele care au fost aduse de la mari distanțe, probabil pe calea schimbului) cele mai multe au fost depuse în mormintele bogate: mai mult de jumătate din numărul mărgelilor de aramă a fost depusă în mormintele bogate (mărgelile sunt cu atât mai numeroase cu cât mormântul este mai bogat), la fel brățile din *Spondylus*, în timp ce o treime din piesele de silex au fost depuse în mormintele bogate. Considerăm că ansamblul unui mormânt simbolizează locul pe care îl ocupă defunctul în societate: deci, marea diversitate a inventarului unui mormânt se supunea regulilor sociale și nu era realizată la întâmplare.

Dacă cele patru grupe de morminte nu pot fi cuprinse în termenii claselor de vârstă sau de sex, și aceasta indiferent de tipul de înhumare, este pentru că statutul defunctului se supune unor reguli mult mai complexe decât apartenența la o clasă de vârstă sau sex. Statutul său putea fi conferit de rolul său economic și social.

Cele patru grupe trebuie interpretate în termenii bogăției socio-economice: clasa de morminte fără inventar poate corespunde fie unor defuncți foarte săraci, fie unei clase aparte, așa cum este cea de-a cincea, a defuncților care nu au fost înhumați în necropolă.

Statutul social deosebit al defuncților înhumați în clasa mormintelor bogate este dovedit și de timpul de lucru necesar pentru confecționarea ansamblurilor respective; faptul că unele morminte nu conțin decât o singură mărgică, dintr-un material oarecare, în vreme ce altele conțin câteva zeci de piese, nu este întâmplător și prin urmare arată un timp de lucru diferit raportat la statutul diferit al defuncților.

Realizarea mormântului propriu-zis necesită un timp mai îndelungat, după clasa de bogăție: multitudinea observată – categoriile de obiecte, numărul exemplarelor, complexitatea asocierilor, tipurile de înhumări care caracterizează mormintele bogate, indică un timp de realizare-fabricare a mormântului mult mai mare decât în cazul altor tipuri de morminte.

Poate că nu este lipsit de interes dacă în final completăm prin faptul că dintre scheletele din mormintele bogate unul singur aparține unui copil (M 88bis), restul aparținând unor adulți, atât femei, cât și bărbați. Aproape toate scheletele din mormintele bogate erau întinse pe spate, numai unul singur era chircit dreapta, M 251, un schelet de femeie adultă, care era însărcinată în momentul înhumării.

Essai d'analyse sociale des nécropoles énéolithiques.
Étude de cas: la nécropole de Cernica
Résumé

On essaie par ce texte d'adapter une méthode d'analyse des nécropoles utilisée dans la littérature étrangère aux réalités de l'archéologie roumaine et comme exemple on l'a appliquée pour la nécropole de Cernica. Dès le début, on considère qu'il est besoin de faire une suite de signalisations: premièrement, notre analyse vise les possibilités d'identification des structures sociales des nécropoles, la mise en pratique de l'analyse étant seulement pour le néolithique et l'énéolithique, intervalle temporel pour lequel on pense d'avoir quelques compétences et intérêt; on pense que cette méthode, avec certaines améliorations, peut être utilisée aussi pour d'autres périodes historiques.

Pour l'identification des groupes de tombes cohérentes d'une nécropole on utilise le critère suivant: **le nombre de catégories d'objets par tombe dans la nécropole**. La répartition des ensembles en fonction du nombre des catégories d'objets par tombe est asservie à une courbe, mais un petit groupe se distingue clairement, celui contenant un grand nombre de catégories d'objets. En utilisant ce critère on a pu distinguer pour Cernica quatre groupes de richesse. Il y aurait une cinquième, une latente, celle des individus qui n'ont pas eu des tombes dans la nécropole.

Dans la nécropole de Cernica, les tombes riches ne représentent que 3,43 % du total, mais elles concentrent 65 % de ces 26 catégories d'objets; quelques de ces catégories (par ex. les perles en marbre) n'ont pas été déposées que dans des tombes riches. Les tombes riches, définies d'après le critère du plus grand nombre de catégories d'objets, possèdent aussi le plus grand nombre d'objets par catégorie (par ex. M 43, M 98, M 216, M 251). On croit qu'il est intéressant de préciser que la situation est similaire aussi à Varna où les tombes riches représentent 3,7 % du total, les ensembles très riches concentraient 75 % de différentes catégories d'objets; donc, comme on observe des dates présentées, on peut apprécier que dans une communauté dès le début de l'énéolithique, les individus avec un statut particulier représentaient environ 4 % du total des membres de la communauté.

Anexa 1. Repartizarea inventarului funerar în morminte din necropola de la Cernica (conform monografiei 2001)

Nr. Morm.	Vârsta Sex	Ceramică	Podoabe							Altele	Utilaj litic			
			Mărgele				Ace os	Pandantive	Inele os		Brățări scoică	Topor piatră	Dălțiță piatră	Microlite silex
			Dinți	Scoică	Aramă	Altele								
3	Adolesc.										1			
9	Adult, F		1	9										
13	Copil						*							
16	Adult, M			1	3									
17	Matur, F								*		2 piese corn			
19	Adult, F										Placă os			
22	Adult			6										
26	Senil										1			
27	Adolesc										Placă mistreț			
28	Adult, M		3		2						1			
29	Adult, F			> 26	5									
32	Adult								1					
34	Adoles F		*	13										
37	Senil							1						
38	Adult, M			28										
40	Adult										1			
41	Adult										Sulă, placă os			
42	Adult, F				1									
43	Adult, F		1	27	17			1	1	7	Valvă scoică			
45	Matur										1			

47	Adult, F			*				1			Valvă				
48	Adolesc		*	4	6										
54	Senil								1						
63	Adoles F										1				
68	Adult									1					
70	Copil									1					
73	Adult, M										1				
74	Adult, F											1			
75	Copil			16											
77	Adoles F			1											
79	Adult												1		
80	Adult, F	*													
81	Adult, M										Colț mistreț		1		
82	Adult							1	2						
84	Adult													1	
87 bis	Adult			2					1						
88	Adoles F							1							
88 bis	Copil			1		1			1	3					
90	Adult, M								1						
92	Adult				2	*	1								
95	Adult, M			*	*		1					1			
96	Matur, F											1			
97	Adult													4	
98	Adult, M			11	8		1						1		
101	Adult, F				*	marmură	1							1	
102	Adult, M											1			
103	Adult, F						*								

109	Adolesc											1		
111	Adult		16	*	*							1		
112	Adult		3										1	
113	Adult			4										
115 B	Adult		2	*										
116	Adult	*												
117	Adult, F	2 vase												2
120	Adult		*	10									1	1
126	Adult											1		
127	Adoles M					1	1				Răzuitor	1		5
132	Adult, M										Sulă os			1
133 bis	Adult, F													2
137	Adult													1
141	Adult, F								1					
144	Adoles F		2	1			1							
156	Adult, M													1
162	Adult, F			5										
164	Adult					2								
166 A	Adult, F								3		Plăcuțe scoică			
168	Adolesc	*												
169	Matur										Ofrandă carne			
171	Matur, F										9 dinți cerb			
173	Adult, F										Salbă dinți			
182	Adult					*								
186	Adult, M		2											1
188	Matur, F		3						3					
194	Adult, M		7											

196	Adult, F			8	*							Sulă os				
198	Adult, F				6											
210	Adult, F															3
211	Adult											Unealtă os				2
216	Adult											2 plăcuțe os, sulă os, obiect os				11
218	Adult, M											Obiect os				
225	Adult, F							1				Ofrandă carne				
227	Adult, F															13
236	F			*	3											
239	Adult, M														1	1
241 A	Adult, M			1									1			1
241 B	Adult, M											Colț mistreț				
244 C	-							1								
250	Adult, F	*										Colț mistreț				
251	Adult, F+copil			19	5		1		1							
253	Adult, F															1
255	Adult, M														1	
256	Adult, F		*	*	*	*						Lustruitor				
259	Adult	3													1	
265	Adult, F	Vas														
266	Adult, M											Valvă scoică				
267	Adult, F			*	6			1	1							
270	Adult														1	
273	Adult, M											Unealtă com	1			5
278	Adult												1			
281	Adult														1	
282	Adult, F															3

284	Adult, M						1	1		Răzuitor silex				
289	Adult, M						1							
292	Adult, F									7 plăcuțe scoică				
303	Adult, F+copil			*										
314	Adult, M									Pafta scoică		1		
329	Adult, M	*								Os pasăre		1	1	
330	Adult, M									Os mic			1	
340	Adult, F			*	*									
341	Adult, F			6										
342	Adolesc F			2	3									
343	Adult, M									Obiect os				
346	Adult, M										1			
348	Adult, F	*												
354	Adult, M	*		*	1		1						3	
355	Adult, F			*	*						1			