

# DE LA „HUDEȘTII MARI”, LA „HUDEȘTII MICI” ȘI CEI DIN CONTEMPORANEITATE – CÂTEVA REPERE ETNO-GEOGRAFICE

*Ștefania-Otilia Chițac, Dumitru Harabulă,  
Dimitrie-Ovidiu Boldur*

Situat în partea de nord a județului Botoșani, fiind străbătut de actualul drum național 29A – satul și, apoi, comuna care astăzi poartă numele de „Hudești” au cunoscut, de-a lungul timpului, mai multe denumiri<sup>1</sup>. Evoluția acestora a fost una liniară, astfel încât, la 27 aprilie 1635 este menționat, pentru prima dată, „Hudeștii Mari”<sup>2</sup>. Mult mai târziu, documentele vremii menționează

---

<sup>1</sup> Nu dorim, în articolul de față, să ne aplecăm privirea asupra atestării documentare a satului Hudești sau a satelor componente comunei cu același nume. Acest subiect de discuție constituie tema altui studiu, asupra căruia vom reflecta cu foarte mare atenție. Denumirea de „Hudineț”, apoi cea de „Hudiniți”, și, în sfârșit, cea de „Hudești” este menționată, cu siguranță, în documentele de cancelarie ale secolelor XV-XVI, dar nu am reușit să identificăm, până în momentul de față, o primă atestare veridică a localității. Subliniem acest fapt deoarece documentele de cancelarie din 13 decembrie 1421 (cf. **DRH**, A. Moldova, vol. I (1384-1448), doc. 48, p. 69-72), cel din 14 aprilie 1435 (cf. **DRH**, A. Moldova, vol. I (1384-1448), doc. 139, p. 193-194) sau cel din 19 septembrie 1436 (cf. **DRH**, A. Moldova, vol. I (1384-1448), doc. 163, p. 227-229) se referă, pe de o parte, doar la prezența boierului Druja Hudici între membrii sfatului domnesc a lui Alexandru cel Bun, apoi, pe de altă parte, menționează dania primită de vornicul Petru Hudici de la Ștefan Vodă (fiul lui Alexandru cel Bun) sau atestă prezența acestui descendent a lui Druja Hudici în sfatul domnesc din 1436. În nici unul dintre aceste acte domnești nu sunt menționate toponimele „Hudineț” sau „Hudiniți”. Rămâne ca, prin cercetarea mai aprofundată a colecțiilor de documente din a doua jumătate a secolului al XV-lea și a celor din secolul al XVI-lea, să regăsim mențiuni asupra atestării propriu-zise de mai sus.

<sup>2</sup> Pătrașco Ciogolea, pârcaľab de Hotin, primește întărire pentru „*dreptele lui ocini și danie, din ispisocul de danie și miluire de la Moiseiu Moghila voievod, un sat, anume Hudeștii Mari* [s. n.], care este în ținutul Dorohoiului, pe Bașeu, cu vaduri de moară și cu loc de iaz în Bașeu, care, acest sat, a fost de moștenire lui Moise voievod, și l-a miluit cu acest sat, din privilegiul de întărire pe care l-a avut bunicul lui, Dumitru Movilă, fiul lui Văscan Moghilița fost pârcaľab, nepotul lui Iațco Hudici, strănepotul lui Pătru Hudici, de la Iliaș voievod cel Bătrân și de la Ștefan voievod cel Bătrân” (cf. **DRH**, A. Moldova, vol. XXIII (1635-1636), doc. 78, p. 99-103; C. Burac, **Așezările Țării Moldovei din epoca lui Ștefan cel Mare (1457-1504)**, București, 2004, p. 96-97). Din textul documentului alăturat reiese faptul că sub denumirea de „Hudeștii Mari” este posibil să fie înglobate, din daniile și moștenirile succesive ale reprezentanților familiei Hudici și apoi ai celor din familia Movilă, un

la 1774 și „Hudeștii Mici”<sup>3</sup>.

Poziționarea geografică, la întretăierea paralelei de 48°10'25" latitudine nordică, cu meridianul 26°30'15" longitudine estică<sup>4</sup> plasează teritoriul de peste 10.400 ha, al actualei comune, în apropierea extremității nordice a României (satul Horodiștea, comuna Păltiniș, județul Botoșani). Relieful comunei este cel de podiș, ca parte componentă a Câmpiei Moldovei (Jijiei) din Podișul Moldovei. Solul, specific zonei de stepă și silvostepă, este alcătuit, în mare parte, din cernoziomuri mediu levigate<sup>5</sup> (utile în practicarea agriculturii), soluri cenușii și brune de pădure (specific pădurilor de foioase)<sup>6</sup> sau soluri aluvionare (în lunca Bașeului și a afluenților săi). În interiorul scoarței terestre au fost identificate formațiuni compacte de piatră de carieră; de asemenea, s-au extras, și se mai extrag și astăzi, cantități considerabile de nisip cuarțos<sup>7</sup> necesar în prelucrarea sticlei și a porțelanurilor.

Așezarea geografică determină un climat continental cu nuanțe excesive (datorită influenței crivățului – geros pe perioada iernii și uscat pe cea a verii), temperaturi medii anuale de peste 7°C și temperaturi extreme care se încadrează acestui tip de climat<sup>8</sup>. Astfel, temperatura maximă înregistrată a fost de +39°C în anul 1968, iar cea minimă de -32°C în anul 1971. Media temperaturilor anuale a determinat precipitații variate de la anotimp la anotimp (lapoviță, ninsoare, ploaie, grindină, rouă, brumă, chiciură), cu o intensitate mare și, de regulă, de scurtă durată. În memoria comunității locale au rămas inundațiile din anii 1955, 1965, 1969 și

---

număr cu mult mai mare de sate, de o parte și de alta a cursului superior și mijlociu al pârâului Bașeu.

<sup>3</sup> De fapt Miorcani, sat din actuala comuna Rădăuți-Prut, județul Botoșani – a se vedea **Perepis naselnicia Moldavii 1772-1773 goda, în Moldova în epoca feudalismului** (colecție de documente a Institutului de Istorie a Academiei de Științe a R.S.S. Moldovenești), Chișinău, VII, 1975, p. 78 și **Tezaurul toponimic al României. Moldova. Repertoriul istoric al unităților administrativ-teritoriale (1772-1988)** (coord. Dragoș Moldovanu), vol. I, partea I, București, 1991, p. 722.

<sup>4</sup> D. Harabulă, **Raport privind cercetarea toponimică și realizarea fișelor de toponimie din satul Hudești, comuna Hudești, județul Botoșani** (manuscris). Cercetările privind așezarea geografică pe Glob a teritoriului comunei Hudești au fost realizate atât prin utilizarea gnomon-ului, a „indicatorului” Stelei Polare și a busolei. Menționăm că, în determinarea științifică a acestor date, nu am beneficiat de ajutorul instrumentelor moderne care au apărut în ultima perioadă.

<sup>5</sup> Al. Păunescu, P. Șadurschi, V. Chirica, **Repertoriul arheologic al județului Botoșani**, vol. I, București, 1976, p. 24.

<sup>6</sup> *Ibidem*, p. 25.

<sup>7</sup> D. Harabulă, *loc.cit.* Zonele predilecte pentru extragerea nisipului cuarțos au fost cele din locul numit de localnici „Șes Bordeanu” (între satele Alba și Bașeu), iar, în prezent din punctul „Șes Bompă” (în zona podului de pe DN 29A, dintre satele Hudești și Bașeu).

<sup>8</sup> *Ibidem*.

1970, dar și secetele prelungite din anii 1904, 1907, 1945, 1946, 1964 și 1968<sup>9</sup>.

Situarea satului Hudești de-a lungul unui important afluent al râului Prut<sup>10</sup>, a creat posibilitatea preîntâmpinării fenomenelor de secetă, prin construirea lacurilor antropice, a iazurilor „Axinte” și „Bașeu (Velniță)”, precum și a complexului hidrografic „Cal Alb”<sup>11</sup>. Așadar, nu numai bogăția în pește (crap, caras, zvârlugă, țipar, ș.a.) a pâ râului Bașeu, completat cu alte exemplare faunistice acvatice din iazurile deja enumerate (somm, ciprinide asiatice, șalău, sturion, etc.)<sup>12</sup>, ci și cantitatea de apă din albia minoră a pâ râului și a apei adunate din afluenții acestuia („Pârâul Alba”, „Carieră” și „Pârâul Ciolac”) au constituit surse de existență pentru locuitorii comunei.

Nu lipsită de semnificație este vegetația specifică zonei, cea de stepă și silvostepă, cu pășuni și fânețe naturale, sau papură, rogoz, pâlcuri de stufăriș (de-a lungul pâraielor și iazurilor), dar și a suprafețelor întinse de pădure (cu arbori precum: carpen, stejar, paltin, ulm, giugastru, plop, salcie, fag, ș.a.). Vegetația existentă a făcut posibilă apariția unei faune diversificate: mistreți, câpriori, câprioare, păsări de pradă, vulpi, veverițe, iepuri și alte rozătoare (popândăi, hârciog, ș.a.)<sup>13</sup>.

În stadiul său incipient, cercetarea etnografică poate desprinde din peisajul geografic elemente precum: tipurile de așezări omenești, locuința și gospodăria sau ocupațiile și meșteșugurile<sup>14</sup>. Astfel, putem considera că satele componente actualei comune Hudești, se pliază tipului de așezare adunat, specific zonei de podiș, cu case și anexe gospodărești, înconjurate de grădini sau porțiuni de viță-de-vie și livezi de pomi fructiferi. Accesul în interiorul acestui tip de așezare se realizează ușor, de la drumurile principale prin cele secundare.

Dacă ne referim la locuințe, predominau casele ridicate din furci de stejar, îmbinate cu brâie de ulm și îngrădite pe verticală cu nuiele de aceeași esență, fiind lipite cu lut (argilă și paie). De asemenea, de la mijlocul secolului al XX-lea încep să

---

<sup>9</sup> **Ibidem.**

<sup>10</sup> Și a actualei comune Hudești, de-a lungul cursului superior și mijlociu al pâ râului Bașeu.

<sup>11</sup> „La iaz la Axinte” – situat în partea de est a satului Hudești, în albia majoră a pâ râului Bașeu; construit prin stăvilirea râului Bașeu în primul sfert al secolului XX, cu o suprafață de aproximativ 20 ha. „La iaz la Bașeu (Velniță)” – situat la poalele Dealului Bașeu, în albia majoră a pâ râului Bașeu; apa pâ râului Bașeu a fost stăvilită pe la mijlocul secolului XIX, dar „izătura” (așa cum o denumesc localnicii) a cedat în timp, iar actualul iaz s-a realizat prin muncă voluntară în anii 1961-1962, având o suprafață de aproximativ 23 ha. Și, nu în ultimul rând, „La iaz la Cal Alb” – situat în partea de est a comunei Hudești; construit în anul 1973, cu o suprafață de aproximativ 155 ha (D. Harabulă, **loc.cit.** A se vedea și site-ul [www.pirania-srl.com/piscicultura.html](http://www.pirania-srl.com/piscicultura.html)).

<sup>12</sup> **Ibidem.**

<sup>13</sup> **Ibidem.**

<sup>14</sup> I. Ghinoiu, **Elemente geografice în cercetarea etnografică**, în *REF*, T. 15, 1970, 1, p. 29.

fie ridicate și casele din chirpici<sup>15</sup>. Acoperișul în două ape, indiferent de structura de rezistență a caselor, era ridicat din grinzi, căpriori și leături (așa-numita așterială), peste care se așezau straturi alternative de paie și pământ<sup>16</sup>, stuful sau (mai târziu) șindrila din lemn de brad<sup>17</sup>. În părțile laterale casele aveau paravane de protecție<sup>18</sup>.

Accesul în interior se realiza printr-un cerdac<sup>19</sup> sau o verandă<sup>20</sup> (FOTO 1). De aici se intra în tindă, care, de regulă, era lipsită de plafon<sup>21</sup>, nefiind podită, cu toate că tinda avea și scopul păstrării unora dintre obiectele gospodărești<sup>22</sup>. Pe dreapta și pe stânga erau dispuse cele două camere/odăi<sup>23</sup>: „cas’ cea(i) mare”<sup>24</sup> (destinată primirii oaspeților) și „casa mică” (folosită ca bucătărie și odaie de locuit, unde se găseau atât cuptorul cu vatră și horn în spate, cât și soba)<sup>25</sup>.

Ca anexă la locuință am regăsit „pârlișca”<sup>26</sup> (o prelungire care se putea

<sup>15</sup> Informații de la Prisacaru I. Toader, sat Mlenăuți-Hudești, 91 de ani, 7 clase, pensionar, agricultor; Pintilei I. Mihai, sat Mlenăuți-Hudești, 82 de ani, 5 clase, pensionar, agricultor și Pintilei T. Olga, sat Mlenăuți-Hudești, 76 de ani, 4 clase, pensionară, agricultoare – înregistrări audio-video realizate la 14.08.2008.

<sup>16</sup> Informații de la Gălbău C. Constantin, sat Alba-Hudești, 87 de ani, 5 clase, pensionar, agricultor și Gălbău C. Floarea, sat Alba-Hudești, 82 de ani, 4 clase, pensionară, agricultoare – înregistrări audio-video realizate la 17.08.2008. A se vedea și P. Petrescu, Georgeta Stoica, **Arta populară românească**, București, 1981, p. 20.

<sup>17</sup> Informație de la Macoviciuc Ch. Maria, sat Alba-Hudești, 82 de ani, 4 clase, casnică – înregistrare audio-video realizată la 17.08.2008.

<sup>18</sup> **Eadem**; Georgeta Stoica, **Arhitectura interiorului locuinței țărănești**, București, 1974, p. 92.

<sup>19</sup> Informație de la Pintilei I. Veroncea, sat Mlenăuți-Hudești, 86 de ani, 4 clase, pensionară, agricultoare – înregistrare audio-video realizată la 14.08.2008.

<sup>20</sup> Informație de la Prisacaru I. Toader, vezi **supra**, nota 15. „Cerdacul” și „veranda” aveau la bază prisma din pământ bătut, în care erau înfipti stâlpi pentru susținerea acoperișului.

<sup>21</sup> Georgeta Stoica, **op.cit.**, p. 94; P. Petrescu, Georgeta Stoica, **op.cit.**, p. 31-32.

<sup>22</sup> **Ibidem**.

<sup>23</sup> Informații de la Buruiană I. Valeria Saveta, sat Hudești, 91 de ani, 4 clase, pensionară, agricultoare; Chirilă Ch. Chirica, sat Hudești, 93 de ani, 4 clase, pensionar, agricultor – înregistrări audio-video realizate la 13.08.2008 și Lupușoru Ch. Ion, sat Alba-Hudești, 95 de ani, 7 clase, pensionar, agricultor – înregistrare audio-video realizată la 05.09.2009.

<sup>24</sup> Informație de la Mihalcu M. Olga, sat Bașeu-Hudești, 78 de ani, 4 clase, pensionară, agricultoare – înregistrare audio-video realizată la 15.08.2008; Angela Paveliuc, **Arta populară din zona Botoșanilor. Scoarțe și lăicere**, Bacău, 1976, p. 10.

<sup>25</sup> Georgeta Stoica, **op. cit.**, p. 94-95. Trebuie evidențiat că atât în „casa mică” cât și în „cas’ cea mare” podeaua/„fața casei” (cum o numesc localnicii) era alcătuită din pământ bătut, uns cu lut (argilă și balebă provenită de la bovine). Treptat este introdusă și podeaua din scândură de brad, apoi din stejar.

<sup>26</sup> Informații de la Chirilă Ch. Chirica, vezi **supra**, nota 23 și de la Basaliga Gh. Maria, sat Bașeu-Hudești, 80 de ani, 4 clase, pensionară, agricultoare – înregistrare audio-video realizată la 13.08.2008.

întinde pe întreaga lungime a spatelui casei sau doar pe partea laterală și spatele „casei mici”). De regulă, la o distanță de 8-10 m, era ridicat *grajdul/șura*<sup>27</sup> (pentru adăpostul animalelor pe perioada anotimpului rece – FOTO 2). Ultima construcție putea fi compartimentată și ea în două părți, astfel încât o parte era folosită ca „*bucătărie de vară*”, iar cealaltă ca loc de odihnă a animalelor; în podul șurii era depozitată o parte din hrana animalelor.

Printre ocupațiile tradiționale ale locuitorilor din zonă putem evidenția predominanța cultivării pământului (inclusiv a plantării viței-de-vie și a livezilor de pomi fructiferi) și a creșterii animalelor, iar, ca ocupații conexe – albinăritul și pescuitul. Situarea teritoriului în zona de podiș și condițiile climaterice dificile permit, totuși, cultivarea cerealelor (porumb, grâu, orz, orzoaică, ovăz ș.a.), a plantelor tehnice (floarea-soarelui, cânepă și sfeclă de zahăr), și a legumelor (a cartofului, în special).

Cultivarea porumbului a fost reflectată și prin strigăturile de la nunțile de odinioară:

„*Ciucalău, măi ciucalău*  
*Ia-n' ascultă măi flăcău*  
*Huiuuu...*”<sup>28</sup>.

Cânepa a fost cultivată, până spre a doua jumătate a secolului al XX-lea, pe suprafețe extinse, sătenii utilizând-o pentru prelucrarea și obținerea propriilor podoabe. Procedeele erau cele clasice, cu topirea produsului vegetal (introducerea lui în apă pentru o perioadă de șapte zile, urmat de procesul de uscare), trecerea lui prin *melițoi*, apoi prin *meliță* și *ragilă*<sup>29</sup>, obținându-se fuiorul de cânepă, din care se extrăgeau *firul de tort* (cu care se țesea pânza „*tort în tort*” – folosită pentru obținerea cămășilor, a izmenelor și a ștergarelor), apoi, din restul care rămânea de la firul de tort, se scoteau *câlții* (din care se confecționau așternuturile pentru pat) și *bucii* (ca țesătură pentru saci). Alături de grâu și prune fierte, gospodina casei era cea care trebuia „să iasă” cu un mic fuior de cânepă înaintea preotului, în ajunul Bobotezei<sup>30</sup>.

Coloritul deosebit al podoabelor și al încălțămintei se realiza, printre altele, cu ajutorul coajei de la *gladis* (care, ca element de vegetație, se prezintă

<sup>27</sup> Informație de la Amalinei I. Maria, sat Bașeu-Hudești, 83 de ani, 4 clase, pensionară, agricultoare – înregistrare audio-video realizată la 13.08.2008. Localnicii folosesc și denumirea de „*hăj*” (informații de la Buruiană I. Valeria Saveta, vezi **supra**, nota 23 și Gălbău C. Constantin, vezi **supra**, nota 16), specifică mai ales unei mari părți din Bucovina. Intrarea în încăperea destinată animalelor se realiza prin partea laterală.

<sup>28</sup> Informație de la Zară Gh. Ion, sat Alba-Hudești, 82 de ani, pensionar, agricultor – înregistrare audio-video realizată la 17.08.2008.

<sup>29</sup> Informație de la Amalinei I. Maria, vezi **supra**, nota 27.

<sup>30</sup> Informații de la Mihalcu M. Olga, vezi **supra**, nota 24 și Amalinei I. Maria, vezi **supra**, nota 27.

sub forma unui tufiș) – de la care se obținea culoarea albastru sau se folosea coaja de stejar – *crușala* – din care se obținea culoarea maro<sup>31</sup>, cu care erau vopsite opincile din piele de bovină.

Oprindu-ne privirea asupra bogăției în lemn a pădurilor, în afară de cărăușia care se practica, consemnăm și un alt aspect al influenței acestora în evenimentele importante ale comunității locale, anume în strigăturile de la nunta tradițională:

„*Saraca soacră mari  
Ț-ai adus cheptanatoari,  
Să ti cheptini pi cap,  
C-o bucat di lemn di **fag** [s. n.]  
Da' șî eu nu m-oi lasa,  
Șî cu-cociorva eu i-oi da...  
Ș-apăi rachiță sămânță rea  
Nu știu un' te-aș samana,  
Sî ti samân la loc bun,  
Sî te beu mergând pi drum?...*”<sup>32</sup>.

Mai mult, fânul, care era obținut prin cositul pășunilor și a fânețelor (inclusiv paie obținute după recoltarea cerealelor), nu puteau să scape atenției celor care petreceau:

„*Saraca bucătăriță,  
Cum doarmi ca o **căchiță** [s. n.]  
Să-nvălești cu oghialu*”<sup>33</sup>  
*Sî stuchești cu motanu*”<sup>34</sup>.

Animalele domestice (bovine, porcine, ovine, cabaline, ș.a.) și păsările asigurau atât hrana, îmbrăcămintea și încălțăminte, cât și tractarea mijloacelor de locomotie pentru transportul diferitor mărfuri agricole sau a lemnului din pădurile din zonă. Deși la sfârșitul secolului al XIX-lea era semnalată prezența „unui bogat inventar de stupi”<sup>35</sup> – la Hudești fiind atestați nu mai puțin de 412 – albinăritul nu se mai practică astăzi decât sporadic.

Meșterii din satele componente comunei au practicat o diversitate de meserii, fiind recunoscuți, datorită valorii și calității meșteșugului lor, în întreaga zonă

<sup>31</sup> Informație de la Zară Gh. Ion, vezi **supra**, nota 28. Opincile din piele de bovină puteau fi „crușite și în piatră vânăță” (informație de la Mihalcu M. Olga, vezi **supra**, nota 24); probabil că se țineau în respectiva compoziție o perioadă scurtă de timp, deoarece piatră vânăță dăuna calității încălțăminte.

<sup>32</sup> Informație de la Amalinei I. Maria, vezi **supra**, nota 27.

<sup>33</sup> Regionalism utilizat pentru a denumi „plapuma”.

<sup>34</sup> Informație de la Mihalcu M. Olga, vezi **supra**, nota 24.

<sup>35</sup> G. Lahovary, **Marele Dicționar geografic al României**, București, 1900, *apud* Viorica Rusu, **Albinăritul – ocupație străveche a locuitorilor din nordul Moldovei**, în *Hierasus*, VII-VIII, 1989, p. 427.

cuprinsă între fostele târguri Dorohoi și Darabani. Astfel, în perioadă interbelică, cât și în a doua jumătate a secolului al XX-lea, aici și-au practicat meseria tâmplari vestiți precum Azâzoaie Toadre Gheorghe – din satul Alba, fierari (familia Drescanu, cu ramificații în satele Hudești, Alba și Mlenăuți), meșteri constructori de case și poduri ca Pintilie Gheorghe zis „Ghiță a Adelei” din Hudești sau Huțuțui Ion zis „Apariei” din satul Alba, dar și croitori precum Fasolă Vasile din satul Vatra (stabilit ulterior în satul Hudești) și Chițac Costică din Hudești.

Nu în ultimul rând, meșteșugul olăritului a fost practicat din cele mai vechi timpuri – pentru perioada interbelică și postbelică, numele a doi meșteri fiind de reținut: Farcaș Mihai și Cramariuc V. Grigore. Dacă, pentru cel de-al doilea, activitatea și realizările acestuia sunt mai bine cunoscute<sup>36</sup>, trebuie remarcat faptul că, de aceeași popularitate și prestigiu s-a bucurat, până la sfârșitul anilor ‘70 ai secolului trecut, și Mihai Farcaș<sup>37</sup>. Acesta crea vase de diferite dimensiuni și forme<sup>38</sup> (FOTO 3-6), pe care le comercializa la târgurile de la Săveni (în zilele de duminică) și Dorohoi (în zilele de marți)<sup>39</sup>.

În cercetarea pe care am întreprins-o, în mare parte din satele comunei, nu puteam neglija influențele pe care toate caracteristicile geografice enumerate mai sus, le-au exercitat asupra componentelor etnografice ale zonei supuse atenției noastre. Oameni „cu capul pe umeri”, cum singuri le place să-și spună, locuitorii comunei Hudești au modelat, de-a lungul timpului, mediul geografic al zonei în care s-au născut, au copilarit, s-au maturizat (întemeindu-și propriile familii), au lăsat urmași și au trecut în lumea umbrelor.

În opinia noastră, întemeierea unei noi familii implica, și implică și în prezent, afecțiune și responsabilitate umană, cu toate că, următoarea vorbă din

<sup>36</sup> Angela Paveliuc-Olaru, **Arta populară din zona Botoșanilor. Ceramica populară**, Bacău, 1981, p. 16-23.

<sup>37</sup> Spiridon Vasilovschi, unchiul său, este cel care l-a învățat meserie. Apoi, după încheierea celui de-al doilea război mondial, Mihai Farcaș a avut un atelier propriu, unde, prin frământarea „hlei-ul” pe bancul de lucru, obținea lutul, iar prin întrebuintarea „rășniței de răsnit *zmalt-ul*”, a roții olarului și a cuptorului de ars oale, realiza vase de culoare neagră și cărămizie/roșie (informație de la Farcaș N. Emilia, sat Hudești, 64 de ani, Institutul Pedagogic de 2 ani Botoșani, pensionară, fostă educatoare la Șc. cu cls. I-VIII Hudești – înregistrare audio-video realizată la 04.09.2009).

<sup>38</sup> Printre acestea remarcăm: vasele destinate preparării sarmalelor și borșului, *locșân*-urile (forme speciale pentru coacerea cozonacilor), *divișleac*-urile (vase smălțuite, cu diametrul de 25-30 cm și găuri de 1/2 cm, uniforme pe toate suprafața – echivalent al strecurătorilor de astăzi) și *chiup*-urile (pentru umplerea borșului, având o greutate de 6-7 kg). Deși, pe de o parte, tipologia acestor vase este cu mult mai mare față de enumerarea de mai sus (FOTO 7), iar, pe de altă parte, merită evidențiat că vasele erau produse în cantități mari (zeci de ani acestea fiind regăsite în casele din întreaga zonă), ele au început, treptat, să dispară prin uzura prelungită (informație de la Farcaș N. Emilia, vezi *supra*, nota 37).

<sup>39</sup> **Eadem.**

popor, s-a păstrat până astăzi:

„De când lumea și pământu’  
Nu te ie cini țâ-i gându’,  
Da ti ie cini țâ-i partea,  
Șâ-ți mânâncă sanatatea”<sup>40</sup>.

Iar, în ritualul unei nunți tradiționale, mândria părinților și a miresei vizavi de odor/propria persoană, nu lasă loc de îndoială în încheierea unei căsătorii benefice:

„Huiuiu ci ghini-mi șadi  
Cân’ nimini nu mă vedi,  
Da’ și când m-o mai vide  
Și mai ghine mi-o șade”<sup>41</sup>.

Așa după cum, și despărțirea de cel drag, implica un grad sporit de afecțiune:

„Măi barbate ie și ti scoală pi chicioare  
Și ti plimbă prin ogradă  
Sfântu’ Soare si ti vadă...  
Și roagă-ti la Sfântu’ Soare  
Si cie zâua mai mare,  
Ci az’ nu-i zî de chiuit,  
Ci-i zî di jălit și [di] pitrecut”<sup>42</sup>,

sau nu:

„Eee! Acolo țâ-i locu’ tău  
Nu cu mâna-n capu’ neu”<sup>43</sup>.

Cercetarea incipientă, realizată cu ajutorul locuitorilor din comuna Hudești, deschide perspectiva analizării problemelor majore ale cercetării etnografice<sup>44</sup> referitoare la interferențele etnoculturale, continuitatea și discontinuitatea fenomenelor etnografice sau zonarea etnografică, raportate, la rândul lor, la coordonatele spațiului geografic.

### From „Hudeștii Mari”, to „Hudeștii Mici” and the contemporary ones – some ethno-geographic landmarks Summary

The ethno-geographic research, combines among its other analysis elements, types of settlements, the structure of the houses and establishments or the economic effect on the local community caused by the practiced occupations and trades.

For Hudești commune, in Botoșani county, an area situated along the upper and middle course of Bașeu spring, the ethno-geographic landmarks are just one incipient starting point for the analysis of major ethno-geographical issues of that community.

<sup>40</sup> Informație de la Basaliga Gh. Maria, vezi **supra**, nota 26.

<sup>41</sup> Informație de la Mihalcu M. Olga, vezi **supra**, nota 24.

<sup>42</sup> **Eadem.**

<sup>43</sup> Informație de la Zară Gh. Ion, vezi **supra**, nota 28.

<sup>44</sup> I. Ghinoiu, **loc.cit.**, p. 29.





FOTO 1 – Parte dintr-o locuință de la mijlocul secolului al XX-lea (proprietar Basaliga Gh. Maria, sat Bașeu, comuna Hudești, județul Botoșani)



FOTO 2 – „Hâj” de la începutul secolului al XX-lea (proprietar Buruiană I. Valeria Saveta, sat Hudești, comuna Hudești, județul Botoșani)

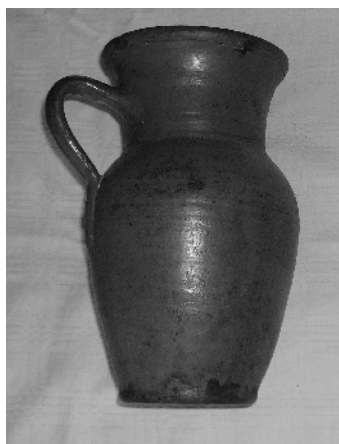
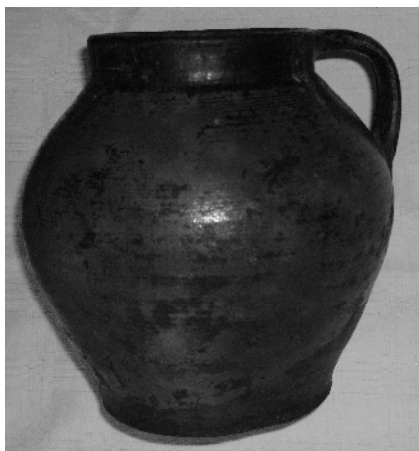


FOTO 3-4 (Ceramică aparținând meșterului Farcaș Mihai, sat Hudești, comuna Hudești, județul Botoșani)

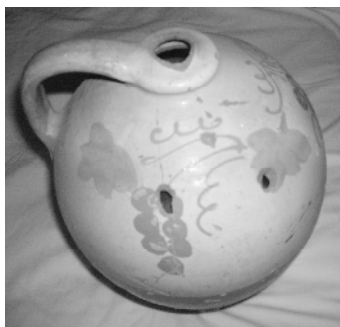


FOTO 5-6

(Ceramică aparținând meșterului Farcaș Mihai, sat Hudești, comuna Hudești, județul Botoșani)



FOTO 7 – Meșterul olar Farcaș Mihai – în mijlocul creațiilor sale (1976)