

AMENAJAREA RÂULUI BAHLUI ÎN SECOLUL AL XVII-LEA LA IAȘI

Bobi Apăvăloaei

Spre sfârșitul lunii noiembrie a anului 1659 sosea la Iași, pentru a prelua tronul Țării Moldovei, Ștefăniță Lupu, fiul fostului domn Vasile Lupu. În alaiul noului domn se găsea și un cronicar-călător turc, pe numele său Evlia Celebi (1611-1684?)¹. Ajuns în capitala Țării Moldovei, cărturarul otoman face una dintre cele mai complete descrieri a orașului Iași: creionează trăsăturile generale ale urbei, se apleacă asupra reședinței domnești, mănăstirilor, piețelor și, nu în ultimul rând, asupra locuitorilor².

Din variatele informații cu privire la aspectul orașului ne-a atras atenția descrierea și împrejurările în care a fost amenajat lacul/ heleșteul/ iazul palatului domnesc: „în fața acestui palat se află un lac, care nu exista mai înainte. În anul o mie patruzeci și cinci (17 iunie 1635-4 iunie 1636), Lupul bei, obținând învoire de la sultanul Murad al IV-lea, a înălțat un zid între două dealuri. În felul acesta, din apele râului Scânteia³ s-a format un lac mare, iar în el a pus mii de feluri de pești. Circumferința lacului măsoară 8000 de mile, iar la capătul de jos se află mori de apă⁷⁴.”

Lectura acestui pasaj ridică istoricului orașului câteva probleme legate de fizionomia așezării. Era posibilă amenajarea unui asemenea lac la Iași? Dacă răspunsul este afirmativ, unde se găsește acel mare zid ce lega două dealuri și pentru realizarea căruia a fost nevoie de consimțământul puterii suzerane? Și nu în ultimul rând, care a fost posteritatea acestei amenajări hidrologice?

Pentru a răspunde primei întrebări e nevoie de a coborî în timp până la momentul întemeierii orașului⁵. Așa cum știm din interpolarea călugărului Misail, în

¹ Acest călător a lăsat o vastă operă istorică intitulată **Seyahatname** (Carte de Călătorii). În cuprinsul lucrării sale se întâlnesc informații depre desfășurarea diferitelor evenimente la care a fost martor precum și date privitoare la satele, orașele și cetățile întâlnite în timpul peregrinărilor sale. Multe din informațiile sale prezintă o valoare istorică de netăgăduit, ele pomind de la fapte reale, de la evenimente sau întâmplări trăite sau văzute de autor, după cum unele au fost culese din alte opere demne de luat în seamă (Cf. Mustafa Ali Mehmet, **Studiu bio-bibliografic**, în **Călători străini despre Țările Române**, vol.VI, partea a II-a, îngrijit de Mustafa Ali Mehmet, București, 1976, p. 311-325).

² **Călători străini...**, VI, partea a II-a, p. 473-486.

³ De fapt este vorba de râul Bahlui, așa cum apare și în descrierile altor călători străini (v. **Ibidem**, p. 477, n. 517), dar o fărâmə de adevăr în afirmația lui Evlia Celebi există. Se poate ca autorul să fi observat că și pârâul Nicolina, ce izvorăște din zona Bârnova-Scânteia și curge pe la poalele dealului Galata, contribuie la formarea iazului.

⁴ **Ibidem**, p. 477.

⁵ Pentru evoluția teoriilor cu privire la apariția orașului Iași v. N.A. Bogdan, **Orașul Iași. Monografie istorică și socială, ilustrată**, ed. îngrijită de Olga Rusu și C-tin Ostap, Iași, 1997; D. Bădărău, I. Caproșu, **Iașii vechilor zidiri**, ediția a II-a, Iași, 2007; C. Cihodaru, Gh. Platon (red. resp.), **Istoria orașului Iași**, vol.

vremea lui Iuga vodă „s-au descălecat orașe pri țară, tot pre locuri bune și le-au ales sate și le-au făcut ocoale prenpregiur”⁶.

Dar ce înseamnă un loc bun pentru fondarea unui oraș? Câteva indicii, general valabile pentru problematica în discuție, putem găsi în unul dintre cele mai vechi tratate de arhitectură și urbanism păstrate până azi. E vorba despre lucrarea lui Vitruviu intitulată **Despre arhitectură**. În **Cartea I**, numită simplu **Generalități**, autorul oferă câteva sfaturi pentru alegerea celui mai potrivit cadru natural destinat unei așezări omenești: „în primul rând alegerea unui loc foarte salubru (...) apoi să se evite vecinătatea mlaștinilor, căci dacă la răsăritul soarelui adierile de dimineață vor ajunge la oraș și se vor uni cu cețurile de acolo și vor răspândi cu suflul lor în corpul locuitorilor emanațiile otrăvitoare, amestecate cu ceață, ale animalelor palustre, locul va deveni pestilent. (...) mlaștinile aflate în locuri joase și lipsite de scurgere fie prin râuri, fie prin șanțuri rămânând stagnante, se alterează și emană în acele locuri o umezeală greoaie și pestilentă”⁷.

Privind planul orașului Iași putem constata ușor îndeplinirea criteriilor lui Vitruviu. Ca înfățișare, relieful se prezintă sub forma unei serii de coline domoale, înșirate pe stânga văii Bahluiului și de dealuri și platouri mai impunătoare, aparținând Coastei Iașilor, pe dreapta acestei văi. Printre înălțimi, pe ambele părți se orientează spre Bahlui pâraie cu șesuri frecvent inundabile. Văzut de pe dealul Repedea, întreg ansamblu de înălțimi și văi oferă imaginea unui larg amfiteatru natural. Descrșterea altitudinii spre Bahlui, treptat pe stânga și mai brusc pe dreapta, ca și aplatizarea colinelor de pe partea stângă, spre contactul cu șesul Bahluiului, întăresc această impresie⁸. În acest sistem râul Bahlui joacă rolul unui mare canal colector natural, ce adună și îndepărtează din zona locuită scursurile de pe versanții laterali. În felul acesta locul orașului devine unul salubru.

Orașul medieval s-a format și dezvoltat pe terasa inferioară a râului Bahlui. Această terasă cuprinde zona Piața Unirii - Teatrul Național - Palatul Culturii - Hala Centrală - Centrul Civic, are altitudini relative de 20-25 m și este de vârstă würmiană.

La sudul acestei terase se întinde șesul Bahluiului, orientat E-V, ce are înfățișarea unei suprafețe plane, joase, cu lărgimi de 1-2 km și o înclinare longitudinală de 0,5 la mie. În profil transversal, suprafața aceasta apare ușor concavă, datorită unor glaciuri subțiri ce-i parazitează marginea în apropierea versanților. În

I, Iași, 1980; Al. Andronic, **Iașii până la mijlocul secolului al XVIII-lea**, Iași, 1986; Stela Cheptea, **Șase veacuri de istorie**, în **Catedrala romano-catolică Iași**, Iași, 2005.

⁶ Grigore Ureche, **Letopisețul Țării Moldovei**, în **Letopisețul Țării Moldovei**. Grigore Ureche. Miron Costin. Ion Neculce, ediție îngrijită de Tatiana Celac, Chișinău, 1990, p. 30.

⁷ Vitruviu, **Despre arhitectură**, traducere de G.M. Cantacuzino, Traian Costa, Grigore Ionescu, București, 1964, p. 46 și 49. S-ar putea crede puțin forțată folosirea învățăturilor unui scriitor al Antichității pentru realitățile Evului Mediu românesc, dar odată cu Renașterea italiană opera lui Vitruviu este pe deplin recuperată și valorificată (v. Grigore Arbore, **Cetatea ideală în viziunea Renașterii**, București, 1978).

⁸ N. Barbu, Al. Ungureanu (coord.), **Geografia municipiului Iași**, Iași, 1987, p. 13-14; Al. Obreja, **Dicționar geografic al județului Iași**, Iași, 1980, p. 110-126.

zona Podul Roș, șesul Bahluiului suferă transformări deosebit de interesante pentru discuția noastră. Datorită prezenței conului de dejecție al pârâului Nicolina pe dreapta și a glacisului coluvial pe stânga Bahluiului, șesul este supraînălțat pe direcția N-S cu 2-4 m și, în consecință, a fost ferit de marile inundații din trecut. Pe această limbă de pământ s-a făcut în vechime trecerea peste șesul umed al Bahluiului și implicit legătura orașului Iași cu centrul și sudul Moldovei, iar mai târziu a permis apariția de noi târgușoare, precum Nicolina și Socola⁹. Pe lângă facilitarea comunicațiilor cu partea de jos a țării, această zonă a șesului, supraînălțată cu 2-4 m (veritabil dig natural în calea râului Bahlui), a favorizat îndiguirea Bahluiului și amenajarea unui lac/iaz/heleșteu (fig. 1).

Primele știri interne privitoare la amenajarea unui iaz pe Bahlui, în dreptul orașului Iași, transpar din stabilirea hotarelor mănăstirii Galata. La 3 aprilie 1579, domnul Petru Șchiopu dăruiește mănăstirii Galata locul din jurul ei: „den capul iazului Heleșteului, drept la deal, pîn(ă) la Rediul, pe din sus, tot pe deal, pe marginea Rediului, despri drumul Scăuialetor, păr(ă) în drum, în gios la Săliști, păr(ă) în țârmurili Bahluiului și cu lozili ci-s pi marginea Hălășteului și di acolo, tot pe țârmurili Hălășteului, păr(ă) la iaz și cu loc de prisacă în rediu supt Pleșu, în obârșia văii cari să cheamă Miroslava”¹⁰.

O hotarnică ceva mai clară o întâlnim în documentul din 18 decembrie 1589, când domnul Petru Șchiopu întărește braniștea Miroslava din jurul mănăstirii Galata: „i-am făcut hotar și braniște împrejurul mănăstirii, care se numește Miroslava, să fie din capătul zăgazului iazului drept la deal, pe marginea rediului și mai sus tot pe deal, pe marginea pădurii, din capătul Scăuialetor, până la drum, în vale la seliște, până în malul Bahluiului și cu lozile, la marginea iazului, și de acolo tot pe malul heleșteului iarăși chiar la zăgaz; și cu loc de prisacă în rediu, sub pleășe, la obârșia văii”¹¹.

Aceleași hotare ale mănăstirii Galata le întâlnim și în documentele de întărire ale proprietății acordate de domnul Vasile Lupul la 5 martie 1635¹² și la 30 august 1649¹³.

Din aceste hotărnicii reies foarte clar următoarele: hotarul mănăstirii Galata înainta spre nord, spre oraș, până la malul râului Bahlui și că în această zonă Bahluiul era închis cu zăgazuri formând astfel un iaz. Rezultă că între oraș și mănăstirea Galata era un iaz format prin îndiguirea Bahluiului.

Această configurație a zonei este remarcată de numeroși călători străini ce au ajuns prin Iași. În 1582 John Newberie nota că „la sud-vestul orașului este un lac mare și pe țârmul cel mai îndepărtat al lacului se află o mănăstire mare” (mănăstirea

⁹ N. Barbu, Al. Ungureanu (coord.), **op.cit.**, p. 34. Al. Andronic a subliniat importanța acestei supraînălțări a șesului în traversarea luncii Bahluiului și stabilirii de legături cu centrul și sudul Moldovei (v. Al. Andronic, **op.cit.**, p. 21).

¹⁰ **Documente privitoare la istoria orașului Iași**, vol. I, **Acte interne (1408-1660)**, editate de I. Caproșu și P. Zahariuc, Iași, 1999, 20 (în cont. **Doc. Iași**, I).

¹¹ **Ibidem**, 32.

¹² **Ibidem**, 252.

¹³ **Ibidem**, 357.

Galata, ctitorie a domnului Petru Șchiopu)¹⁴.

Francois de Pavie constata la 1585 că „Iașul este un oraș mare (...) având spre sud un lac ce se trage dintr-un izvor și în acesta se prinde mult pește”¹⁵.

În jurul anului 1594 diacul moscovit Trifon Korobeinicov observa că „în apropiere de târg este un râu mic și un heleșteu”¹⁶.

Călugărul italian Niccolo Barsi din Luca însemna la anul 1640 că „lângă palat e un lac prea frumos, bogat în peștii cei mai gustoși, dar nimeni nu are voie să pescuiască fără învoirea anume a domnului. În fața palatului, pe celălalt mal al lacului, se află o mândră mănăstire de călugări din ordinul Sf. Vasile, dar schismatici, numită Galata”¹⁷.

În 1641 episcopul catolic Petru Bogdan Bakšić vedea că „pe lângă curtea domnului curge un râușor nu prea mare și cum se află între două dealuri, domnul a pus să se oprească apa între un deal și celălalt și s-a făcut un lac foarte mare, încât se poate merge pe el cu bărcile și în el se află tot felul de pești”¹⁸.

Marco Bandini, episcop catolic de origine bosniacă, descria zona la 1646 în felul următor: „dinspre apus este un lac chiar alături de dealul orașului. Acest lac a fost făcut prin închiderea Bahluiului între cele două dealuri printr-un zăgaz foarte puternic. Dincolo de lac este un deal înalt pe care se află mănăstirea numită Galata”¹⁹.

O deosebit de importantă mărturie datorăm lui Paul de Alep. Venind dinspre mănăstirea Galata spre oraș el observă următoarele: „pe drum am băgat de seamă o baltă mare numită heleșteu, așezat în dosul palatului domnului. Este o crescătorie de pești foarte rari numiți domnești, foarte prețuiți, care au icre în burtă. În ziua aceea, balta înghețase și călăreții treceau cu caii pentru a merge de la Curte la mănăstirea Galata. Când vor să scoată apă sau să adape caii, sparg gheața cu hârlețele în chip de puț până se ridică apa; adapă caii, apoi apa îngheață din nou. Pescarii fac la fel când vor să prindă pește”²⁰.

Tot în spatele palatului domnesc, pe malul heleșteului, era amenajată grădina domnului²¹ – „cu duzi dulci și mulți caiși ca și migdali (...) și lămâi dulci, cultivați în

¹⁴ **Călători străini...**, vol. II, volum îngrijit de Maria Holban (red. resp.) și colab., București, 1970, p. 517.

¹⁵ **Călători străini...**, vol. III, volum îngrijit de Maria Holban (red. resp.) și colab., București, 1971, p. 181.

¹⁶ **Ibidem**, p. 352.

¹⁷ **Călători străini...**, vol. V, volum îngrijit de Maria Holban (red. resp.) și colab., București, 1973, p. 75.

¹⁸ **Ibidem**, p. 232.

¹⁹ **Ibidem**, p. 327; Marco Bandini, **Codex. Vizitarea generală a tuturor Bisericilor catolice de rit roman din Provincia Moldova 1646-1648**, ediție îngrijită de Traian Diaconescu, Iași, 2006, p. 248.

²⁰ **Călători străini...**, vol. VI, partea I, îngrijit de M.M. Alexandrescu-Dersca Bulgaru, București, 1976, p. 65.

²¹ Cu ocazia cercetărilor arheologice impuse de edificarea proiectului rezidențial Palas, în spatele Palatului Culturii, pe locul fostului Ștrand Municipal, s-au identificat (în ciuda deranjamentelor produse de amenajarea bazinelor de înot și a rețelelor de utilități din zonă) numeroase elemente ce pot întregi imaginea Grădinei domnești (v. Stela Cheptea, Bobi Apăvăloaei, Tamalia Marin, **Locul cercetării arheologice în cadrul Proiectului Palas**, comunicare în cadrul „A XLII-a sesiune națională de rapoarte arheologice”, Iași, 14-17 mai 2008; Stela Cheptea, **Strada, element de civilizație urbană, în Politică, diplomatie și război. Profesorul Gheorghe Buzatu la 70 de ani**, vol. coord. de S.L. Damean și M. Cîrstea, Craiova, 2009, p.69-82).

hîrdaie”²², și cu un foișor de pe care domnul Ștefăniță Lupu avea obiceiul de a arunca boierii în apă”²³.

De la Evlia Celebi se mai păstrează o informație interesantă. Povestind lupta de lângă Iași dusă de Ștefăniță Lupu pentru a ocupa tronul Țării Moldovei, autorul otoman consemnează: „între oraș și Galata era un lac înghețat. Mai înainte, mii de dușmani puteau să circule peste el între Iași și Galata, dar când tătarii au dat foc orașului, cinci mii de dușmani au ajuns în mijlocul lacului înghețat, spre a scăpa cu viață și atunci, gheața rupându-se, am văzut cu ochii noștri cum cei cinci mii de dușmani s-au înecat cu caii lor și au rămas sub gheață”²⁴.

Un episod oarecum asemănător este relatat și de Miron Costin în contextul incursiunilor făcute de tătarii în anul 1650: „numai la mănăstirea a Trei Sfetiteli oamenii care au fost închiși acolo au avut primejdie, că, ardzîndu tîrgul, din para focului s-au aprinsu și mănăstirea. Deci au căutat o samă de oameni, de arșița și de groaza focului, a ieși pre o portiță ce este în zid, spre hălășteul orașului, și acolo au luat pre mulți oameni în robie tătarii, și mulți oameni s-au înecat în hălășteu de groaza robiei”²⁵.

Analizând informațiile, oferite de actele interne, de relatările călătorilor străini ce au trecut prin Iași, și de cronici, cu privire la amenajarea unui iaz pe Bahlui în dreptul orașului Iași putem afirma următoarele:

Cu siguranță iazul exista în timpul domniei lui Petru Șchiopu²⁶. Înainte de acest reper cronologic avem mențiuni ce duc cu gândul la amenajări hidrologice în vecinătatea orașului. La 8 aprilie 1548 sunt atestate Morile Iașilor²⁷, iar la 4 februarie 1579 este menționat heleșteul lui Mihai din hotarul tîrgului Iași²⁸, însă nu putem face o legătură directă cu râul Bahlui.

În timpul lui Vasile Lupu, cu voie de la Poarta Otomană, râul Bahlui este barat cu ajutorul unui zid puternic amplasat între două dealuri. În felul acesta a rezultat un mare luciul de apă ce unea dealul orașului (terasa inferioară a Bahluiului) de dealul mănăstirii Galata. Acest mare lac putea fi traversat vara cu bărcile, iar iarna cu săniile. Iazul putea fi ocolit pe uscat. Potrivit lui Paul de Alep și lui Evlia Celebi distanța de la mănăstirea Galata la Curtea domnească era parcursă călare în aproximativ o oră – o oră și jumătate²⁹.

După cum am arătat, condițiile din teren, relieful șesului Bahluiului permite

²² *Călători străini...*, vol. VI, partea I, p. 90.

²³ I. Caproșu, *op.cit.*, p. 125-126.

²⁴ *Călători străini...*, vol. VI, partea a II-a, p. 461.

²⁵ Miron Costin, *Letopisețul Țării Moldovei de la Aron-Vodă încoace*, în *Letopisețul Țării Moldovei. Grigore Ureche. Miron Costin. Ion Neculce*, ediție îngrijită de Tatiana Celac, Chișinău, 1990, p. 199.

²⁶ C.C. Giurescu, *Istoria pescuitului și pisciculturii din România*, vol. I, București, 1964, p. 151-152.

²⁷ *Doc. Iași*, I, 14.

²⁸ *Ibidem*, 19. Heleșteul lui Mihai, din ocolul tîrgului Iași, este dăruit mănăstirii Galata și nu trebuie confundat cu heleșteul pe țarmurile căruia își avea hotarul.

²⁹ *Călători străini...*, VI, p. 51 și 732.

amenajare unui lac de acumulare. Acum vom căuta să răspundem la întrebarea a doua, să identificăm locul în care râul Bahlui era barat de acel mare zid ce lega două dealuri.

În mod firesc acest mare stâvilar de zid trebuie căutat pe acea porțiune de șes supraînălțat cu 2-4 m, porțiune ce a înlesnit comunicațiile cu centrul și sudul Țării Moldovei³⁰.

Căutând și cercetând informații cu privire la excavațiile pentru regularizarea râului Bahlui la începutul secolului XX, s-au identificat date ce pot ajuta la reconstituirea barajului de zid ridicat de Vasile Lupu.

Observații foarte prețioase datorăm lui Vasile Cocuz, care a descris descoperirile ocazionate de regularizarea Bahluiului pe sectorul Podul Roș – Podul Trancu³¹.

În vara anului 1910, în timpul săpăturilor pentru noua albie a Bahluiului, a fost intersectat un mare zid de piatră, în grosimea cărui era o rețea de bârne de lemn (tiranți). Zidul era situat „ceva mai jos de podul cel nou de lemn, în dreptul morii de foc (...) orientat de la nord la sud în direcțiunea și prelungirea stradei Palatului, după o linie dreaptă ce trece pe lângă moara de foc și ar duce direct către gura văii Bucium”³² (fig. 2-3). Zidul apărea la 1,5 m adâncime față de cota terenului de atunci, avea o înălțime păstrată de 1,8 m, o lățime de 7 m și o lungime de 39,5 m (cât era de lată noua albie a Bahluiului)³³.

Grație observațiilor lăsate de V. Cocuz cunoaștem și detalii legate de structura și modul de construire a zidului: „structura sa arhitectonică constă dintr-un puternic masiv de zidărie armată, adică se compune dintr-un schelet de grinzi de stejar prinsă solid în piatră cimentată cu var hidraulic de Orhei. (...) baza pe care se sprijină e de argilă vânăta hleioasă. Pe o astfel de bază – în care au fost bătuți șarampoi de stejar, în trei grupe de câte 28 șarampoi, ca pentru un pod cu trei picioare în apă – în tot largul albiei și paralel cu lungimea ei s-au așezat cam din metru în metru grinzi de stejar de câte 6,4 m și 25x25 cm la capete. Perpendicular peste acestea s-au așezat apoi alte grinzi, în patru șiruri, prinse din loc în loc cu precedentele, cum și între ele la capete, prin dăltuire și cuie mari de fer. În urmă intervalul între grinzi s-a umplut cu pietre în bucăți, iar între pietre s-au turnat var hidraulic până ciuruiala acestuia a umplut golurile. În acest chip s-a căpătat primul strat de iezătură. Peste acesta s-au construit în

³⁰ V. supra nota 8 și 9.

³¹ Vasile Cocuz, **Iezătura iazului roman – Aquarium – de pe Bahlui. Iaşul cetate romană – Castrum Iași. Origina și semnificația numelui Iași**, Iași, 1911 și idem, **Iasum et castrum Iasi. Iazu și cetatea de Iaz**, Iași, 1920. În prefața ediției din 1920 Vasile Cocuz își arată nemulțumirea față de marii profesori ai momentului ce nu au binevoit să cerceteze descoperirile din șesul Bahluiului. În ciuda multitudinilor articole din presă, a nenumăratelor invitații oficiale, profesorii de la București, de la Academia Română, nu au venit la Iași să explice rostul „zidului enigmă”, despre care „nici istoric, nici tradițional nu se știa nimică” (p. 3-4). Astfel înțelegem de ce această mare descoperire arheologică, deosebit de importantă pentru istoria orașului Iași, nu a intrat în circuitul științific.

³² V. Cocuz, **Iezătura**, p. 3-4.

³³ **Ibidem**.

mod analog un al doilea, al treilea, însă de astă dată grinzile întrebunțate sunt mai groase, cam de 30x30 cm la capete, totodată așezate mai aproape unele de altele, cam la 60 cm, în același timp pietrele mai mult sub formă de lespezi și așezate după o mai mare regularitate, legătura atât între ele cât și cu grinzile fiind făcută iar cu var hidraulic de Orhei. S-a urmat tot așa mai departe până la înălțimea de 1,8 m. În partea de sus chiar, pe lângă grinzi, lespezi și var, s-a întrebunțat și piatră de talie³⁴. E de observat că piatra ce a servit în construirea acestui puternic masiv e de tipul celei de Bârnova, Repedeș, și în deosebi cea în lespezi e de tipul Cotnari³⁵ (fig. 4-5).

Autorul stabilește corect și rostul acestei amenajări complexe: „e de observat că baza masivului e puțin concavă, după forma cu care se prezintă albia unui râu, totodată că partea sa dinspre susul nouăei albii e ceva convexă, oarecum formând boltă, deci în condițiile unei ieșături de o mare rezistență contra unui curs de apă, prin urmare tocmai ca un baraj puternic în albia unui râu, construit după toate regulile arhitecturii”³⁶.

Când vine vorba de stabilirea vechimei acestui baraj, V. Cocuz devine un istoric al timpului său. Caută cu tot interesul să demonstreze că acest mare zid de piatră datează din epoca romană a Iașului. Aduce argumente constructive, geologice, lingvistice și pune la zid istoricii și lingviștii ce găsesc alt fundament decât cel roman pentru originea orașului Iași³⁷.

Astăzi știm cu certitudine că în istoria orașului Iași nu a existat o perioadă romană, că așezarea urbană este de factură medievală³⁸ și prin urmare tot din Evul Mediu trebuie să dateze și acest mare zid de piatră. Tehnica de construcție este romană³⁹, bine cunoscută meșterilor folosiți de Vasile Lupu la refacerea Curții domnești. În timpul cercetărilor arheologice de la Curtea domnească din Iași, Al. Andronic a descoperit mai multe turnuri de piatră din vremea lui Vasile Lupu, a căror tehnică de construcție seamănă frapant cu modul de întocmire a barajului de zid găsit în zona Podul Roș: „au fost înălțate și turnurile patrulaterale de piatră la construirea cărora s-au folosit piloni de stejar înfipti în pământ, peste care s-a așezat zidul masiv de piatră, legată printr-o rețea în cruciș de bârne de stejar, pătrate, cu latura de 0,4 m”⁴⁰.

Prin urmare, putem conchide că zidul descoperit în lunca Bahluiului, în zona Podul Roș (pe acea porțiune de teren mai înaltă cu 2-4 m), este din epoca lui Vasile Lupu și era menit să îndiguiască râul Bahlui.

³⁴ Partea de sus, pentru care s-a folosit la exterior piatră de talie, trebuie să fi fost o porțiune din elevația zidului. Ce este sub acest rând de piatră de talie poate fi considerată ca fiind fundația digului. Din păcate, autorul nu dă înălțimea sectorului cu piatră de talie, dar îl putem aproxima la cea 25-30 cm. În felul acesta, ar rezulta o fundație a digului de 1,5 m și o elevație păstrată de 25-30 cm.

³⁵ *Ibidem*, p. 4-6.

³⁶ *Ibidem*, p. 4.

³⁷ *Ibidem*, p. 6-44.

³⁸ V. supra n. 5.

³⁹ Când terenul de fundare este mlăștinos Vitruviu recomandă baterea unor piloni de lemn rezistenți la umezeală (stejar sau arin) peste care să se așeze zidăria întărită cu bârne de lemn dispuse de-a curmezișul. (Vitruviu, *op.cit.*, p. 50 și 86-87).

⁴⁰ Al. Andronic, *op.cit.*, p. 65.

Traseul zidului este destul de greu de reconstituit, dar nu imposibil. Din observațiile călătorilor străini cunoaștem că acest dig era între două dealuri. Tot de la ei știm că apele lacului uneau dealul orașului (terasa inferioară a Bahluiului) cu dealul mănăstirii Galata (dealul Galata). Prin urmare, acest zid bara cursul Bahluiului între aceste două dealuri. În conformitate cu descrierile călătorilor străini, acest zid (fiind în continuarea străzii Palat) începea din dealul orașului, de undeva de prin spatele Curții domnești, străbătea albia majoră a Bahluiului, descriind un arc de cerc foarte larg⁴¹ (pe acel șes supraînălțat cu 2-4 m față de terenul din jur), pentru a se opri în final în dealul Galata, probabil undeva mai jos de cătoria lui Petru Șchiopu. Acest traseu rămâne de completat în condițiile în care vor mai apărea fragmente din marele zid pentru edificarea căruia a fost nevoie de acordul sultanului. Trebuie precizat că până la această dată, pe terenul din spatele Palatului Culturii afectat de proiectul Palas nu au apărut urme din această mare construcție. Probabil porțiuni din acest zid se mai păstrează sub strada Palat.

Și acum să încercăm să răspundem la a treia întrebare ridicată de studiul de față: ce s-a întâmplat cu amenajarea lui Vasile Lupu? Digul iazului a fost reparat de Antonie Ruset. Știrea ne parvine de la secretarul unei solii polone din anul 1678: „acel râu (Bahlui) formează lângă Iași un lac mare și domnul Antonie Ruset a așezat puternice zăgazuri, pe care le-a arătat solului când l-a însoțit pînă la corturi. Pe lac este așezat castelul domnesc din Iași”⁴².

Se pare că această mare amenajare hidrologică, remarcată și apreciată de numeroși călători străini, nu a avut o existență îndelungată. În anul 1686, cu ocazia expedițiilor în Moldova întreprinse de regele polon Ioan Sobieski, Philippe le Masson du Pont nu mai zărește nici zidul ce unea două dealuri, nici marele lac. Remarcă doar o întinsă luncă brăzdată de râul Bahlui: „acest oraș este așezat la capătul unui mare șes, învăluit în chip de semilună de o luncă mare ce se întinde cît vezi cu ochii la dreapta și la stînga, și are o leghe în lățime și prin mijlocul ei curge rîul Bahlui”⁴³. Nici marele cărturar Dimitrie Cantemir nu își mai amintește de un mare iaz în costa sud-vestică a Iașilor⁴⁴.

Rapida degradare a lacului își are originea atât în lipsa întreținerii convenite, fapt datorat deselor conflicte și schimbări de domni, cât mai ales în natura râului Bahlui. Măsurători făcute în anii 1980 au arătat că, la intrare în Iași, Bahluiul aduce în medie 103 mil. m³/an de apă, iar pe teritoriul acestuia mai primește de la afluenți încă 20,5 mil. m³. Cantitatea de apă scursă pe Bahlui este în medie de 4 m³/sec. La fiecare metru cub de apă râul aduce în medie 2 kg de aluviuni, dar sunt situații când se înregistrează

⁴¹ V. Cocuz consemnează că zidul este ușor arcuit, deci traseul nu este unul liniar, drept, ci unul în forma unui arc de cerc foarte larg (v. supra n. 34).

⁴² **Călători străini...**, vol. VII, volum îngrijit de Maria Holban (red. resp.) și colab., București, 1980, p. 356.

⁴³ **Ibidem**, p. 298.

⁴⁴ Dimitrie Cantemir, **Descrierea Moldovei**, postfață și bibliografie de Magdalena Popescu, București, 1986, p.15 și 17.

frecvent și 4 kg/m³ de aluviuni⁴⁵. Această mare cantitate de aluviuni este responsabilă de grabnica colmatare și dispariție a lacurilor amenajate pe cursul Bahluiului⁴⁶.

Gândit pentru a avea multiple funcțiuni – strategice și edilitare – marele zid ridicat de Vasile Lupu a stat la baza unui mic dezastru ecologic. În circa 50-70 de ani lacul se umple de aluviuni, iar zidul este în parte distrus, în parte înghițit de mâl (așa se explică cei 1,5 m de pământ aflați deasupra zidului în 1910). În locul heleșteului se instalează o mlaștină urât mirositoare și sursă de diverse epidemii, pe care râul nu mai poate să o dreneze. Aceasta situație este remarcată de numeroși călători străini din veacurile XVIII-XIX, care propun asanarea mlaștinii ca singura soluție pentru eradicarea molimelor⁴⁷. O bună parte din orașul Iași nu mai era un loc propice pentru o așezare omenească, nu mai era salubru⁴⁸.

Abia la sfârșitul secolului XIX și începutul secolului XX, cu mari eforturi materiale și umane, Primăria Comunei Iași a asanat mlaștinile din cuprinsul urbei și a rectificat cursul Bahluiului, asigurându-i un traseu aproape liniar, cu albia minoră adâncită, parțial taluzată, pentru a se evita ieșirea apelor din matcă în timpul scurgerii maxime. În jurul noii albie a Bahluiului a fost gândit noul sistem de canalizare al așezării⁴⁹. Sub acest aspect, orașul Iași abia acum pășea în normalul modernității.

Bahlui dam in Iassy, in the XVII-th century

Summary

In 1659, Evlia Celebi described a wide artificial lake created by blocking Bahlui River with a massive dam that connected two hills, which lay in the southern and western areas of Iasi city. In this study my endeavor was to determine the accuracy of this description. First and foremost I studied the micro-landscape of the area and I noticed that there are the conditions for erecting a large hydrological development (fig. 1). Next, I demonstrated the historical existence of a wall which blocked the stream of Bahlui between two hills. In the third place I identified vestiges of this wall (fig. 4, 5), based on which I drew the probable route of this dam (fig. 1, 2, 3). At the end of the paper I pointed out the negative environmental impacts of creating a reservoir lake in Bahlui valley.

⁴⁵ Emil Butnărașu, **Râul Bahlui. Prezentare geografică și aplicații practice**, Iași, 2006; N. Barbu, Al. Ungureanu (coord.), **op.cit.**, p. 69-74.

⁴⁶ În anii 1980 ing. Ion Giurmă a făcut o serie de măsurători în bazinul hidrografic Bahlui, în amonte de Iași, iar rezultatele au fost îngrijorătoare. S-a constatat că lacurile de acumulare amenajate în perioada 1960-1970 aveau depășite de două ori capacitatea de aluviuni pentru care fuseseră proiectate. Cu alte cuvinte, după aproximativ 20 de ani de existență lacurile erau total nefolositoare orașului în cazul unei viituri pe Bahlui (cf. Ion Giurmă, **Studiul colmatării unor lacuri de acumulare din bazinul hidrografic Bahlui**, Teză de Doctorat, Institutul Politehnic Iași, Facultatea de Hidrotehnică, 1980; Idem, **Colmatarea lacurilor de acumulare**, București, 1997).

⁴⁷ C. Cihodaru, Gh. Platon (red. resp.), **op.cit.**, pp. 356-369; Sorin Iftimi, **Ulița Palatului Domnesc din Iași (Strada Palat)**, în *Monumentul*, X/1, vol. îngrijit de S. Iftimie, A. Ichim, L. Lefter, p. 60-61.

⁴⁸ Și din acest motiv marea majoritate a populației înstărite a Iașului se deplasează, în secolul al XIX-lea, spre zone mai ferite, precum dealul Copou.

⁴⁹ V. D.J.A.N. Iași, **fond Primăria municipiului Iași**, dosar 35/1913.

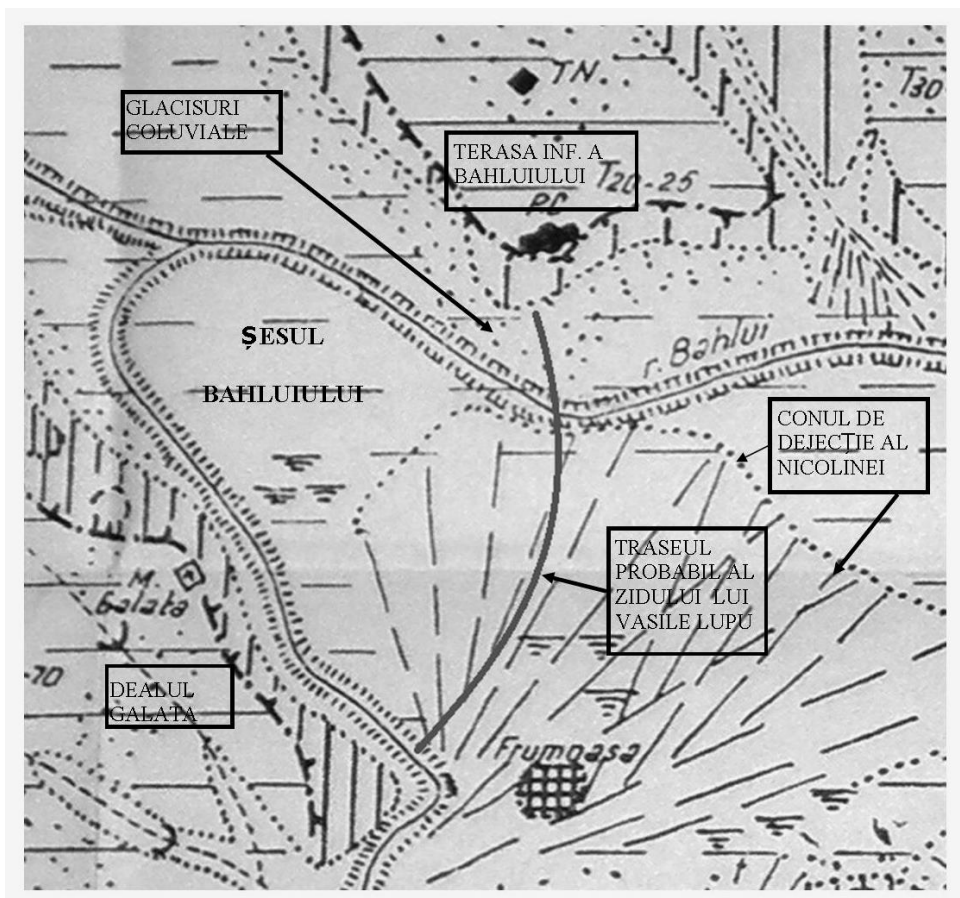


Fig. 1. Harta geomorfologică a municipiului Iași. Fragment cu terasa inferioară a Bahluiului - șesul Bahluiului - dealul Galata (prelucrare după N. Barbu, Al. Ungureanu, **Geografia municipiului Iași**, Iași, 1987, Harta Geomorfoloică).

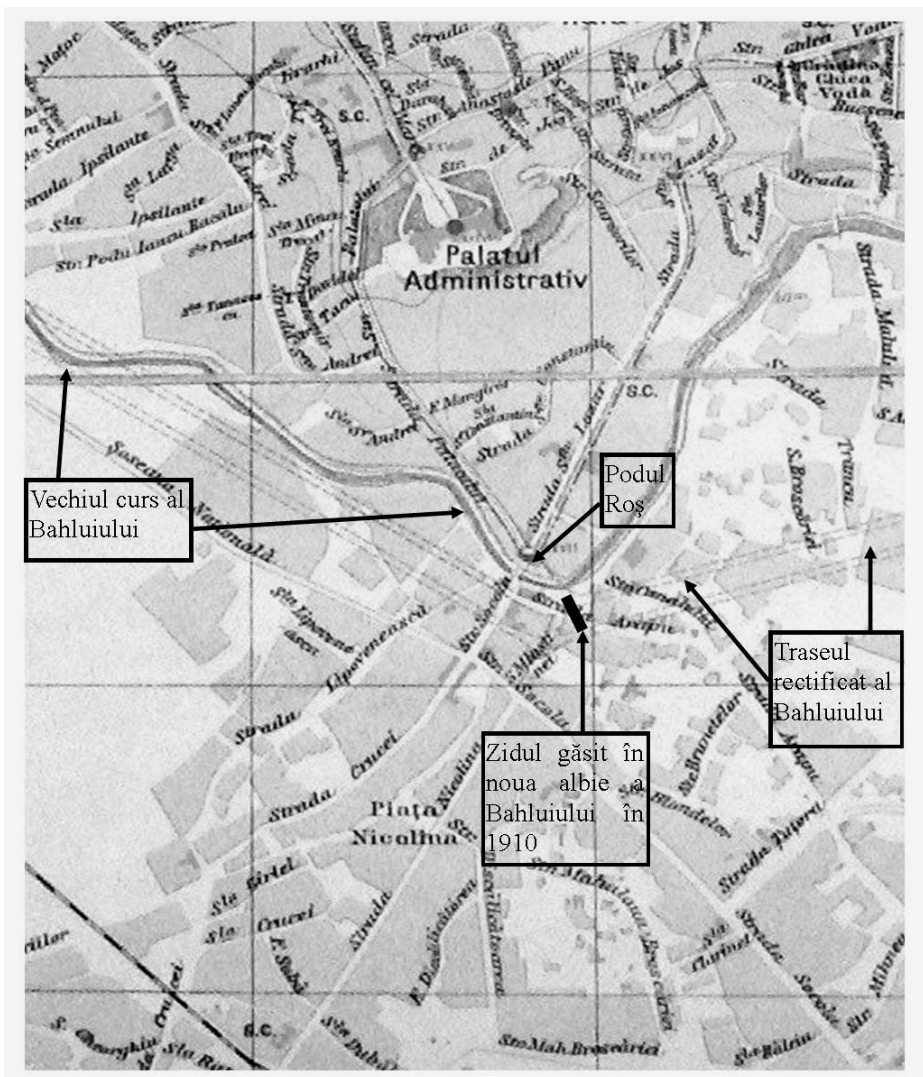


Fig. 2. Harta municipiului Iași. Zona Palatul Culturii -Podul Roș - Piața Nicolina. Se observă vechiul curs al Bahluiului și propunerea pentru noua albie (prelucrare după planul întocmit de ing. Gr. Bejan în 1897).

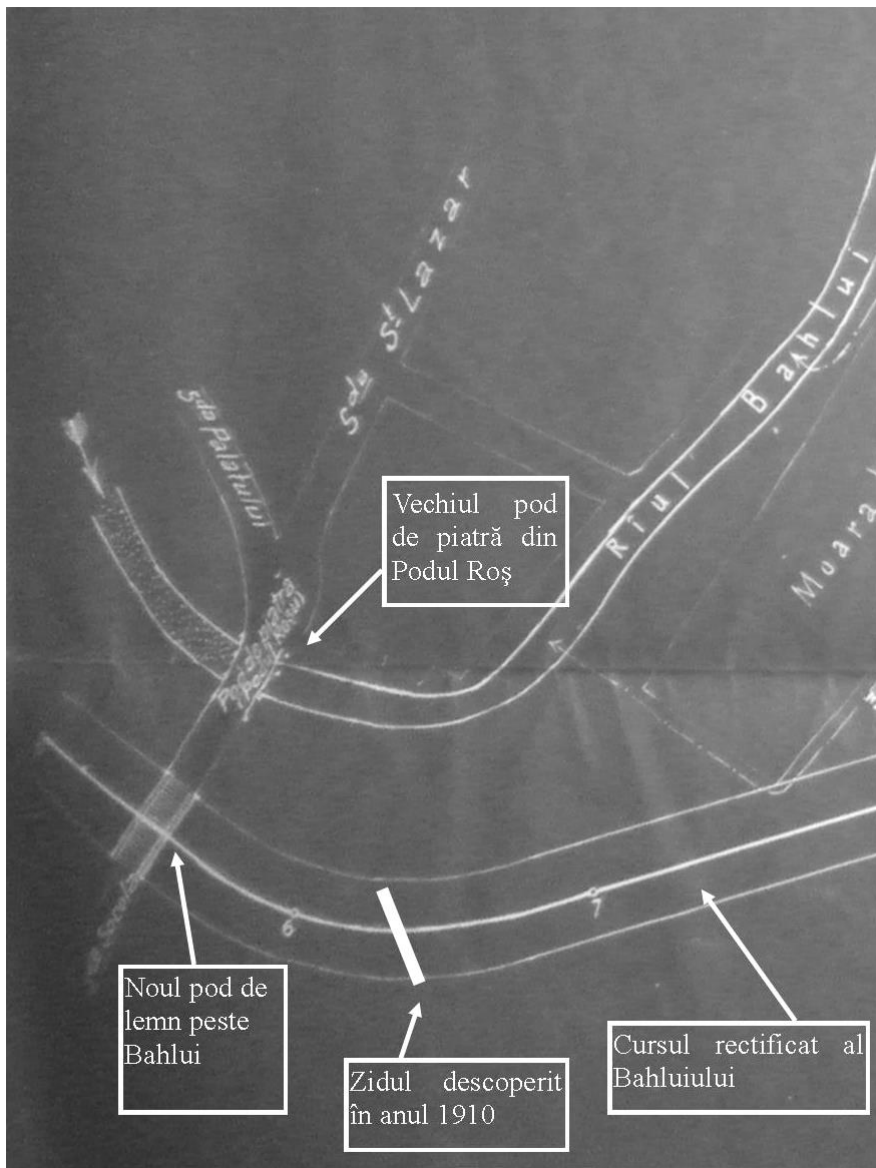


Fig. 3. Detaliu cu amplasarea zidului descoperit în anul 1910 (prelucrare după planul lucrărilor de amenajare a noii albie a Bahluiului, D.J.A.N. Iași, **fond Primăria municipiului Iași**, 35/1913, f.10).

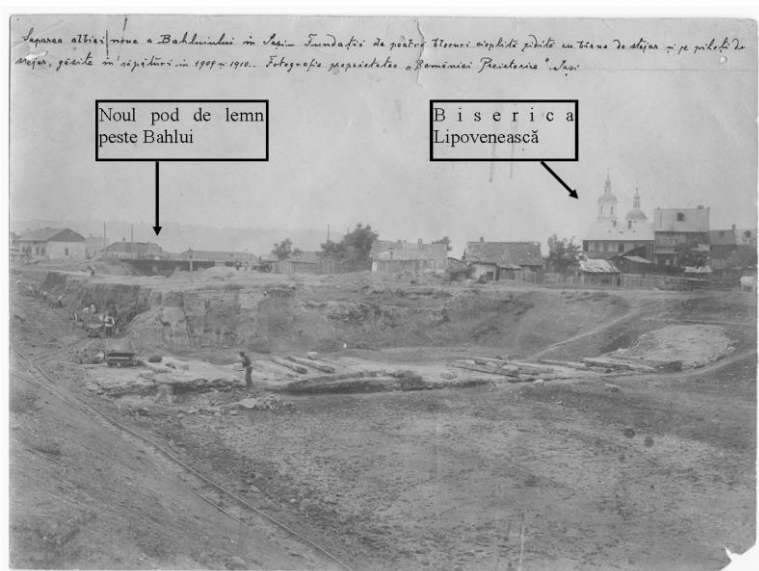


Fig. 4. Zidul de piatră descoperit în anul 1910, în timpul lucrărilor de amenajare a noii albie a Bahluiului (D.A.J.N. Iași, **fond Stampe și Fotografii**, nr. 90).

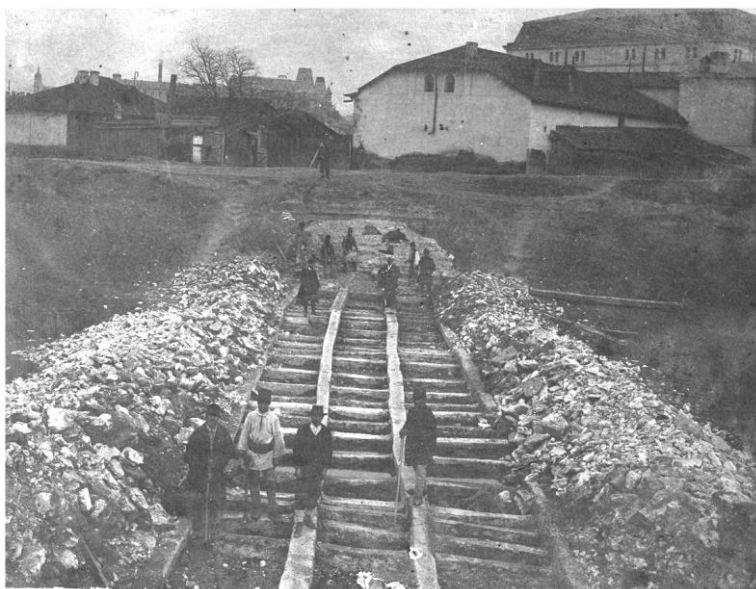


Fig. 5. Zidul descoperit în 1910. Detaliu din timpul dezafectării. Pe fundal se pot observa biserica Sf. Nicolae-Domnesc, Palatul Culturii și Mitropolia (D.A.J.N. Iași, **fond Stampe și Fotografii**, nr. 93).