

RESTAURAREA UNUI DOCUMENT DE ÎNCEPUT DE SECOL XX

Andra Iuliana Ciocârlan

Date istorice și descrierea conținutului

Documentul poartă denumirea: **Carte de hotărnicie a moșiei Bodești sau Buhuși cu Trupul Orbicu, din Județul Neamț.**

Piesa datează din anul 1906 și aparține colecției Complexului Muzeal „Iulian Antonescu” Bacău, fiind actual în custodia Muzeul de Istorie Buhuși. Documentul detaliază evenimentele din 16 octombrie 1900, în vederea stabilirii hotărniciei moșiei Buhuși, aflată în proprietatea D-lui Emil Brăescu. După ce se fac toate demersurile legale, inginerul hotarnic convoacă la fața locului pe vecinii moșiei, locuitorii împroprietăriți pe moșia Statului Racova, Avocatul Statului din Bacău, proprietara moșiei Costișa, obștea clăcașilor din Bâgești, Buda și Buhuș, Direcția generală C.F.R. Cu acest prilej, inginerul hotarnic, reprezentantul statului, pentru a se face o delimitare corectă, aduce ca mărturie vechi documente referitoare la moșia în cauză.

Descrierea morfologică a documentului

Documentul este compus din trei file. Fila de titlu are ca dimensiuni 33,3/20,3 cm, iar celelalte au ca dimensiuni 34,7/20,7 cm.

Hârtia suport text este manufacturată, prezintă linii de apă, este omogenă, este produsă la fabrica de hârtie Letea din Bacău, dovadă fiind prezența unui filigran în registrul inferior al celei de-a treia file.

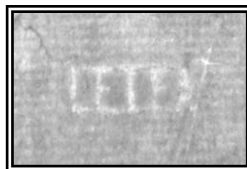
Grosimea filelor diferă.

Solubilitatea cernelei la picurare, tamponare, frecare este negativă, iar în cazul inscripțiilor cu creionul un rezultat pozitiv la frecare.

Filele 2 și 3 prezintă central un filigran¹ sub forma unui medalion cu însemn heraldic al Regatului Român și anul fabricației.

Descrierea stării de conservare

Condițiile improprii de păstrare și manipulare, factorii microclimatici (cei care favorizează apariția atacurilor biologice și chimice) sunt principalele cauze ale degradărilor suferite. În timpul activităților muzeale specifice, cum ar fi depozitarea, etalarea, ambalarea, transportarea, inventarierea, studierea ș.a, s-a produs o degradare constantă și într-un ritm lent, numită adesea uzură funcțională².



Filigranul fabricii de hârtie „Letea” Bacău

¹ Marcă transparentă imprimată în timpul procesului de fabricație în structura unei hârtii. Au fost create cu scopul de a marca formatul, calitatea și provenința hârtiilor, pentru a împiedica falsificarea hârtiei de calitate superioară.

² Aurel Moldoveanu, **Conservarea preventivă a bunurilor culturale**, București, 1999, p. 217.

O depozitare în condiții adecvate, cum ar fi în plicuri speciale, așezate în poziție orizontală, într-o încăpere cu umiditate relativă de 45-55%³, precum și reducerea ciclurilor de mișcare și manipulare pot reduce uzura funcțională (Fig. 2).

Cel mai însemnat efect, deși puțin vizibil, este scăderea rezistenței materialului, prin pierderea coeziunii dintre materialele componente ale suportului de hârtie (Fig. 1).

Modificările cromatice suferite sunt: îmbătrânirea suportului⁴; colorări și decolorări (prezența unor bacterii, ciuperci, insecte xilofage poate duce la colorarea zonală a suportului în nuanțe de cenușiu⁵), pătări (pete grase, pete de cafea, pete de rugină, pete de natură necunoscută) (Fig. 5; Fig. 6); haloururi datorate migrării apei împreună cu impuritățile prezente în structura papetară.

Modificări dimensionale: ondulări, plieri, șifonări, fisurări, franjurări ale marginilor (Fig. 3), perforări.

Modificări de omogenitate: rupturi, lacune (pierderi de suport papetar), scămoșare, inscripții cu creion de cărbune și creion colorat (culoarea albastră).

În urma desprinderii unei file s-a încercat reatașarea acesteia printr-o metodă distructivă și anume coaserea cu o ață de culoarea vișinie (Fig. 4). În urma acestei operații s-au realizat noi perforații în suportul de hârtie.

Descrierea operațiilor de restaurare

Restaurarea presupune redarea semnificației originale, pierdută parțial, a consistenței sale fizice și în dubla sa polaritate estetică și istorică, în vederea transmiterii ei în viitor⁶.

Înainte de toate operațiilor a fost necesară îndepărtarea cusăturii cu ajutorul unui bisturiu (Fig. 7). Curățarea uscată s-a făcut cu perii moi și tampoane de vată hidrofila, datorită depunerilor superficiale de praf (Fig. 8). Inscripțiile realizate în creion de cărbune s-au îndepărtat cu ajutorul gumelor moi. Îndepărtarea inscripțiilor, înaintea operațiilor umede, este necesară datorită posibilității fixării acestora de fibra celulozică.

Testele efectuate au avut ca scop determinarea rezistenței cernelurilor la tratamentele apoase, cu soluție hidroalcoolică. Rezultatele au arătat rezistența bună, atât a inscripțiilor cu cerneluri de diferite culori, cât și a ștampilelor.

Tratamentul de curățare prin imersare în baia de apă a fost important datorită necesității eliminării substanțelor chimice acumulate în structura hârtiei, în urma procesului de îmbătrânire. Tot în urma operațiilor umede s-a realizat și o rehidratare a fibrei, redobândindu-i din elasticitate.

Într-o tasă a fost turnată apă caldută la 30-35°C, în care s-a adăugat o picătură de săpun aionic, cu un pH aproape neutru. Agenții de curățire sunt produse tensioactive care au capacitatea de a mări eficacitatea lichidului cu care se face spălarea prin mărirea

³ David Erhardt, Charles S. Tumosa, **Material consequences of aging of paper**, ICOM COMMITTEE FOR CONSERVATION, 1999, vol. II, p. 501.

⁴ Fibrele de celuloză devin fragile, își modifică culoarea, mai ales când sunt expuse acțiunii razelor de lumină, fenomen manifestat sub forma unei îngălbeniri ușoare până la gri-marooniu.

⁵ Ion Sandu, Irina C.A. Sandu, **Chimia conservării și restaurării cărților vechi**, Iași, Editura Trinitas, 1998, p. 145.

⁶ Cesare Brandi, **Teoria restaurării**, București, Editura Meridiane, 1996, p. 36-37.

puterii de udare, a puterii de pătrundere în fibră prin dezagregarea particulelor de murdărie⁷. În tasă s-a introdus o plasă deasă, având dimesiuni mai mari decât documentul. Fragmentul a fost întins pe plasă, iar cu pensula înmuiată în soluție s-a îndepărtat ușor murdăria de pe document. După spălare, s-a realizat o clătire cu soluție hidroalcoolică de 1:1 (apă, alcool etilic), pentru a îndepărta produșii solubilizați și detergentul. Operația se repetă pe verso.

Datorită persistenței unui strat de murdărie, în special în zonele marginale ale documentului, s-a optat pentru o nouă operație de curățare, de data aceasta cu o soluție de C.M.C⁸, într-o concentrație mai slabă (Fig. 9). Operația a fost anevoioasă, operându-se doar pe porțiuni mici, urmată apoi de o uscarea liberă, făcută pe hârtii de filtru 24 de ore. Presa intermediară s-a făcut între foi de filtru, platane și greutate.

S-a încercat diminuarea sau îndepărtarea, pe cât posibil, a unor pete specifice, cum ar fi cele realizate în urma uzurii funcționale – grăsimea, și pete provenite din folosința neadecvată – pete de cafea. Soluția folosită a fost peroxid de hidrogen de concentrație mică.

Zona care susține filigranul este deteriorată, existând pericolul desprinderii suportului de hârtie pe lungimea liniilor desenului. A fost necesară o consolidare a zonei cu vâl japonez și soluție de C.M.C. (Fig. 10). A urmat o presă între bucăți de vâl sintetic și hârtie de filtru, timp de 48 de ore.

Operația de consolidare a continuat în zonele marginale ale documentului, folosind aceleași materiale.

Problematica restaurării documentului

În urma analizei documentului la masa luminoasă, s-a descoperit existența a trei filigrane: un medalion, inscripția fragmentară a anului de fabricație și inscripția fabricii unde a fost realizat suportul papetar – „LETEA”. În interiorul medalionului (Fig. 13) este realizată o variantă a stemei Regatului Român, aprobată în anul 1872 și modificată în anul 1881. Această stemă avea următorul aspect: *„scutul scarletat, în primul cartier, pe azur, aflându-se o acvilă de aur cruciată și încoronată cu același metal, flancată în cantonul superior dextru de un soare tot de aur, în cartierul doi, pe roșu apare un cap de zimbru de aur cu o stea cu șase raze din același metal, flancat în cantonul superior senestru de o lună crai-nou, din același metal; în cartierul trei (simbolizând Oltenia), pe roșu aflăm un leu de aur, încoronat, ieșind dintr-o coroană antică din același metal și flancat la dextru de o stea cu șase raze de asemenea de aur; în cartierul patru, pe azur, doi delfini afrontați de aur (simbolul țărmurilor Mării Negre), ecusonul central conținând scartelatul de argint și negru al casei domnitoare. Scutul, timbrat de o coroană regală, este susținut de doi lei cu cozile purtate pe spate”⁹.*

⁷ Mirela Leahu, **Substanțele chimice și materialelor utilizate în restaurarea bunurilor culturale**, București, CPPC, 2006, p. 138.

⁸ Carboximetil celuloza este un derivat al celulozei, utilizat ca agent de încliere, agent de lipire, la consolidări și completări ale suportului de hârtie, având reversibilitate.

⁹ Dan Cernovodeanu, **Știința și arta heraldică în România**, București, Editura Enciclopedică, 1977, p. 161.

Odată cu degradarea documentului, crearea unor lacune, s-a pierdut o porțiune de câțiva centimetri din suprafața filigranului (cartierele 1 și 3). Medalionul prezintă, pe lângă reprezentarea stema Regală, alte două inscripții „ROMANIA” și „TIMBRU”.

Una dintre problemele puse de starea de degradare a documentului a fost reconstituirea formei originale a medalionului, în vederea completărilor ulterioare. Aceasta s-a realizat prin analogia cu un document a cărui hârtie a fost fabricată în cadrul fabricii Letea, însă realizată anterior cu cinci ani în comparație cu documentul în cauză (Fig. 14).

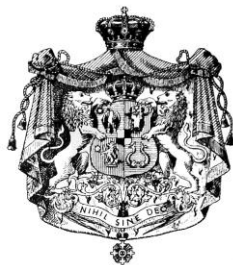
Documentul aparține colecției Complexului Muzeal „Julian Antonescu” și reprezintă un certificat a trei părți de familie, având ca scop scutirea unui tânăr de serviciile militare. Documentele sunt similare în ceea ce privește natura fibrei celulozice din care este realizat suportul de hârtie, distanța liniilor de apă fiind aceeași – 26 mm.

Metoda folosită în vederea analogiei celor două documente a fost aceea a calchierii medalionului păstrat în întregime (Fig. 16), și suprapunerea acestuia asupra documentului în cauză la masa luminoasă. Astfel, am determinat dimensiunea medalionului și în același timp mărimea lacunei ce era necesară a fi completată. Determinarea grosimii suportului papetar a facilitat alegerea hârtiei de completare (Fig. 18). Reprezintă una dintre cele mai complexe operații, recurgându-se la metoda denumită completare „la dublu”. Defibrarea prealabilă a marginilor a fost necesară pentru a putea obține aderența celor două suporturi ce vor veni în contact (Fig. 17).

Hârtia folosită pentru completare a fost corespunzătoare caracteristicilor hârtiei de document, atât din punct de vedere al cromaticii, cât și texturii. Un aspect la fel de important s-a referit la grosimea finală a completării, ceea ce necesita a fi aceeași cu aceea a suportului de text, pentru a nu se produce tensiuni între cele două, care pot determina ulterior apariția unor noi pliuri.

Presarea intermediară s-a făcut între netexuri, înainte de uscarea adezivului, în presă ușoară, obținând astfel o planeitate corectă a materialelor.

Degajarea surplusului de hârtie japoneză s-a făcut cu bisturiul, pe ambele părți, având ca scop și netezirea zonei de „sudură” dintre cele două materiale.



Stema Regatului
Român (1872-1921)

Restoration of a document dating early 20th century

Summary

The restoration of this document had as a purpose the improvement of health and evidencing the aesthetic value. The document has been evaluated from the point of the view of conservation state and underwent proper restoration treatments, according to the suffered deteriorations: dry mechanical cleaning, consolidation with Japanese veil, completion with Japanese paper of the voids, pressing. In the process of restoration procedure we encountered a problem with the watermark uncovered on the document.

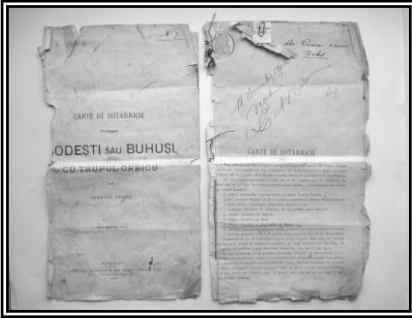


Fig. 1

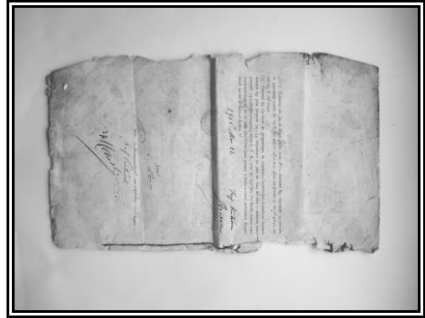


Fig. 2

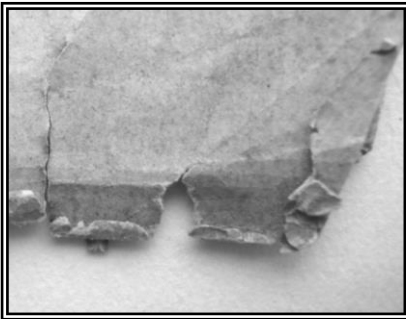


Fig. 3

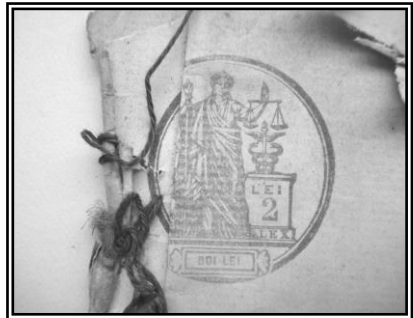


Fig. 4

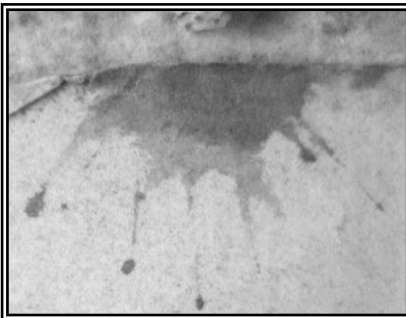


Fig. 5

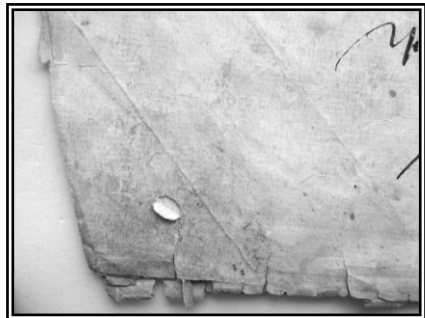


Fig. 6

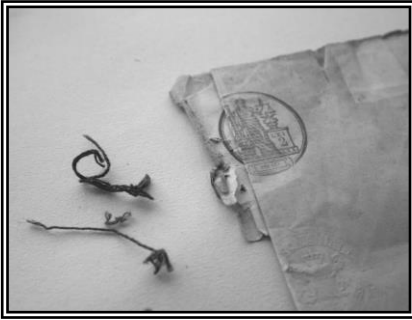


Fig. 7



Fig. 8

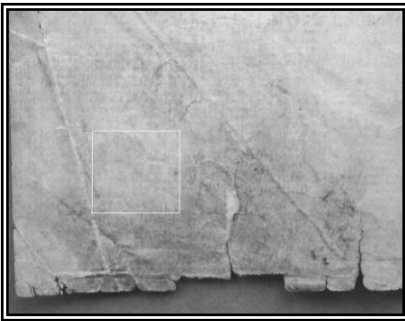


Fig. 9



Fig. 10

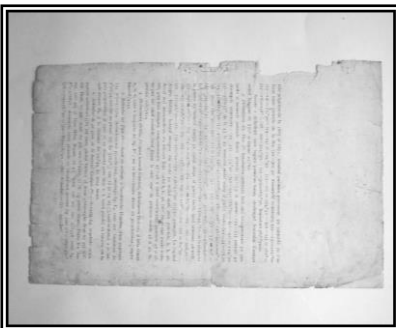


Fig. 11

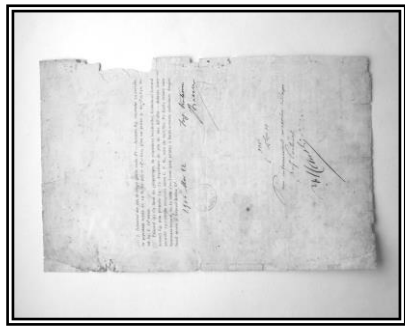


Fig. 12

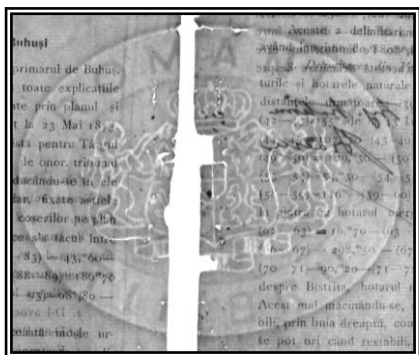


Fig. 13

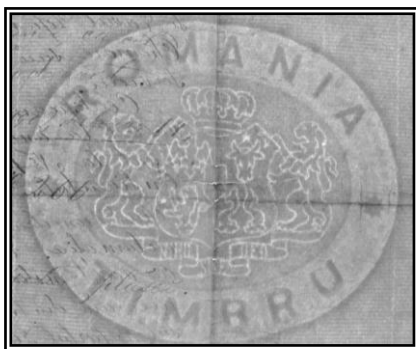


Fig. 14

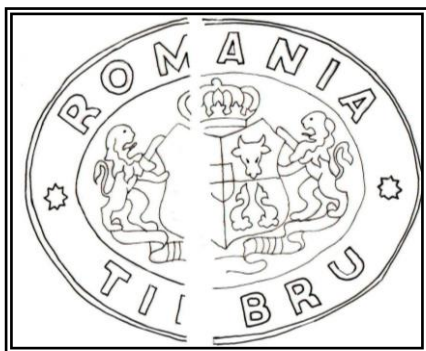


Fig. 15

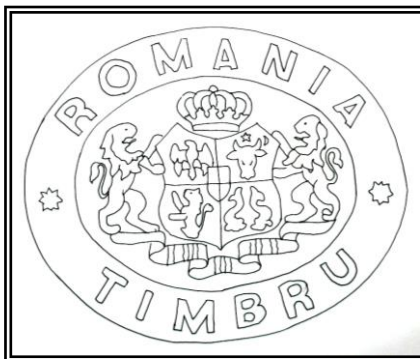


Fig. 16

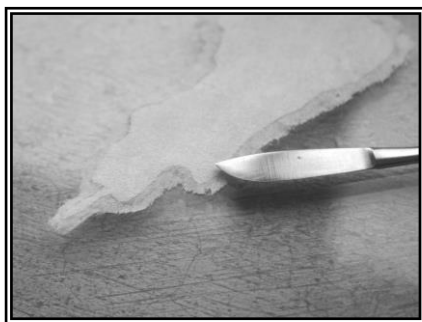


Fig. 17

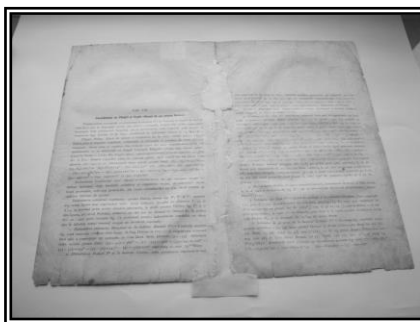


Fig. 18