

LOCUIREA DIN EPOCA BRONZULUI DE LA PĂTRĂȘCANI-SILIȘTE (COM. GURA VĂII, JUD. BACĂU)

Ioan Vasiliu

Bronz age habitation from Pătrășcani-Siliște (locality Gura Văii, Bacău County) **Abstract**

This article focuses on the study of the archaeological investigations performed in 1962, 1965, 1969-1971 in the settlement at Pătrășcani-Siliște. Analysis of the artefacts discovered in archaeological research shows that the settlement was inhabited in the Early Bronze Age and in the Ic3 and Ic2 phases of the evolution of Monteoru culture.

Key words: *Moldova, Pătrășcani, Early Bronze Age, Middle Bronze Age, Monteoru culture.*

Cuvinte cheie: *Moldova, Pătrășcani, Bronz timpuriu, Bronz mijlociu, cultura Monteoru.*

Pe un promontoriu de pe terasa inferioară a Trotușului, situat în fostul sat Pătrășcani, la circa 100 m NV de așezarea neolitică aparținând culturii Cucuteni¹, se afla și așezarea din Epoca bronzului, distrusă în cea mai mare parte de lucrările agricole și de cimitirul comunal.

Cercetarea arheologică sistematică a fost începută în anul 1969, spațiul neafectat de distrugere, exceptând sondajele din anii 1962 și 1965, fiind investigat și în campaniile din 1970 și 1971, prin intermediul a trei secțiuni având lungimile de 10, 28, 30 m și lățimea de 1,50 m, distanța dintre ele fiind de 35, respectiv 14 m.

Din păcate, nu am putut intra în posesia înregistrărilor grafice ale cercetărilor. Marcajul fragmentelor ceramice indică faptul că în sondajul din 1962 au fost descoperite mai multe complexe reprezentate prin gropi menajere.

Cu toate bulversările pricinuite de locuirile din epocile următoare, așezarea de la Pătrășcani-Siliște oferă totuși posibilitatea unei analize amănunțite a materialului arheologic aparținând Bronzului timpuriu și mijlociu.

Bronz timpuriu

Ceramica. Din punct de vedere tehnologic, perioada de început a Epocii bronzului este reprezentată printr-un număr restrâns de fragmente ceramice provenind de la borcane și castroane modelate din două categorii de pastă: fină și intermediară.

¹ A. Nițu, C. Buzdugan, C. Eminovici, **Descoperirile arheologice de la Gura Văii (municipiul Gh. Gheorghiu-Dej)**, în *Carpica*, 4, 1971, p. 31-80.

A. *Borcane* – formă ceramică des întâlnită în așezările din Bronzul timpuriu. Starea fragmentară a recipientelor ne permite să afirmăm doar faptul că ele erau de dimensiuni medii, fără a putea da indicii privind forma.

B. *Castroane* – o altă formă ceramică identificată în așezarea de la Pătrășcani, se află și ea în stare fragmentară, recipientele având gura largă, buza răsfrântă la exterior și gâtul marcat.

Ornamentica. Pe borcane este reprezentată de „X”-uri plasate în șir orizontal pe umăr (Pl. I/2-3), și de împunsături succesive sau creștături aplicate pe marginea bazei (Pl. I/1), pe castroane constând din brăie decorate cu alveole aplicat pe buză și pe gât (Pl. I/2).

Pentru decorul de incizii în „X” plasat în șir orizontal pe umăr, cu antecedente în mediile culturale Foltești II², Cernavoda II³ și Coțofeni⁴, cele mai apropiate analogii le găsim, atât în Moldova, în descoperirile de la Bogdănești⁵, Cârliști-Aldești⁶ și Valea Lupului⁷, cât și în spațiul intracarpatic, în manifestările de tip Livezile-Baia⁸.

Și decorul aplicat pe baza vaselor are antecedente în mediul cultural Foltești⁹, în medii culturale contemporane fiind atestat în descoperirile făcute în Dobrogea¹⁰, în aria culturii Jigodin¹¹ și în cea a manifestărilor de tip Livezile¹².

² M. Petrescu-Dîmbovița, M. Dinu, *Nouvelles fouilles archéologiques à Foltești (dép. de Galați), în Dacia*, N.S., XVIII, 1974, p. 56, 60, fig. 21/8-10; 39/9-10.

³ S. Morintz, P. Roman, *Aspekte des Ausgangs des Äneolithikums und der Übergangsstufe zur Bronzezeit in Raum der Niederdonau*, în *Dacia*, N.S., XII, 1968, p. 110-111, fig. 47/1; 49/3; 50/4; 53/5, 13; D. Berciu, S. Morintz, P. Roman, *Cultura Cernavoda II. Așezarea din sectorul B de la Cernavodă*, în *SCIV*, 24, 1973, 3, pl. 7/2; 13/12.

⁴ P. Roman, *Cultura Coțofeni*, București 1976, p. 42, 44, 49, pl. 70/18; 82/7; 99/2; 197/3; 108/10; H. Ciugudean, *Eneoliticul final în Transilvania și Banat: cultura Coțofeni*, Bibliotheca Historica et Archaeologica Banatica, XXVI, 2000, pl. 112/3; 114/1-2, 7.

⁵ M. Florescu, C. Buzdugan, *Așezarea din epoca bronzului de la Bogdănești (jud. Bacău). Raport amplu asupra cercetărilor arheologice efectuate în anii 1959-1962*, în *ArhMold*, 7, 1972, fig. 14/8.

⁶ P. Roman, *Perioada timpurie a epocii bronzului pe teritoriul României*, în *SCIVA*, 37, 1986, 1, p. 49, fig. 4/7; Gh. Dumitroaia, *Comunități preistorice din nord-estul României. De la cultura Cucuteni până în Bronzul mijlociu*, BMA, 7, 2000, fig. 86/2; Fl. Burtănescu, *Epoca timpurie a bronzului între Carpați și Prut cu unele contribuții la problemele perioadei premergătoare epocii bronzului în Moldova*, Bibliotheca Thracologica, XXXVII, 2002, p. 143, 187, pl. XXIV/3; XXV/4-6; LII/1.

⁷ M. Dinu, *Șantierul arheologic de la Valea Lupului*, în *MCA*, VI, 1959, p. 205-206, fig. 4; Fl. Burtănescu, *Epoca timpurie...*, p. 138, pl. LVI/4.

⁸ H. Ciugudean, *Epoca timpurie a bronzului în centrul și sud-vestul Transilvaniei*, Bibliotheca Thracologica, XIII, 1996, p. 90, fig. 6/4; 10/3; 11/5; 12/2-3; 16/1-2, 6-7.

⁹ M. Petrescu-Dîmbovița, M. Dinu, *Nouvelles fouilles...*, p. 55, fig. 13/4.

¹⁰ I. Vasiliu, *Noi informații privind epoca bronzului în nordul Dobrogei*, în *Peuce*, S.N., V, 2007, p. 120, fig. 3/1.

¹¹ P. Roman, J. Pál, H. Csába, *Cultura Jigodin. O cultură cu ceramică șnurată din estul Transilvaniei*, în *SCIV*, 24, 4, 1973, p. 562, pl. 1/2; P. Roman, A. Dood-Oprișescu, J. Pál, *Beitrag zur Problematic der schnurverzierten Keramik Sudosteuropas*, în *Heidelberger Akademie der Wissenschaften. Monografien*, III, Mainz am Rhein 1992, pl. 81/2.

Castroanele pot fi atribuite tipului *c* după clasificarea întocmită de către Florin Burtănescu¹³ și își găsesc cele mai apropiate analogii în descoperirile făcute în așezarea de la Bogdănești¹⁴.

*

Bronz mijlociu

Etapa Monteoru Ic 3

Ceramica – de la început trebuie remarcat faptul că din această etapă a evoluției culturii Monteoru deținem doar fragmente de dimensiuni mai mari sau mai mici, lucrate din toate cele trei categorii de pastă, preponderente fiind cele din pastă intermediară, urmate de cele din pastă fină și grosieră. Deși materialul ceramic este fragmentar, au putut fi identificate următoarele categorii de vase:

A. *Ceașca* – utilizată la consumul lichidelor, este reprezentată de un număr de exemplare, modelate din pastă fină și intermediară, aparținând fie tipului având gâtul înalt, distinct față de corpul semisferic, fie celor având corpul scund, globular.

B. *Castronul* – recipient folosit la consumul hranei, lucrat doar din pastă intermediară, are corpul tronconic, buza fiind tăiată orizontal, evazată ori țeșită la interior.

C. *Paharul* – modelat din două categorii de pastă: fină și intermediară, este reprezentat prin două exemplare având buza dreaptă cu marginea rotunjită și pereții aproape drepți, recipientele căpătând formă cilindrică, unul dintre ele fiind prevăzut cu o toartă perforată orizontal.

D. *Borcanul* – formă de vas des întâlnită în așezările culturii Monteoru, este ilustrat de recipiente modelate, în majoritatea cazurilor, din pastă grosieră. S-a constatat că unele exemplare au pereții aproape drepți sau profil ușor reliefat.

E. *Pixida* – formă rar întâlnită în așezările de tip Monteoru, făcând parte din categoria vaselor de mici dimensiuni prevăzute cu capac, este reprezentată de un singur exemplar fragmentar, având corp cilindric și baza inelară.

F. *Vase miniaturale* – sunt prezente printr-un castron tronconic și trei ceșcuțe fragmentare, ce imită recipientele având corp scund, globular.

Ornamentica – diversele combinații de motive decorative de pe ceramica din etapa Ic 3 găsită la Pătrășcani, au fost realizate cu ajutorul inciziei și al ornamentelor în relief.

a1. *Incizia* simplă, decorează recipientele sub diverse modalități :

- grupe de două – trei incizii simple, orizontale, continui, plasate pe linia de demarcație dintre gâtul și corpul ceștilor. Pl. III / 1 - 2; VI / 2 -3.

- grupe de două – trei incizii simple, orizontale, continui, plasate pe corp. Pl. II/1; VII/1, 4; VIII/6.

¹² H. Ciugudean, *Epoca timpurie...*, p. 83, fig. 6/11; idem, *Cercetări privind epoca bronzului și prima vârstă a fierului în Transilvania*, Bibliotheca Mvsei Apvlensis VII, 1997, p.12, fig.6/11.

¹³ Fl. Burtănescu, *Epoca timpurie...*, p. 196.

¹⁴ M. Florescu, C. Buzdugan, *Așezarea...*, fig.20/5; Fl. Burtănescu, *Epoca timpurie...*, p. 196, pl. XXIX/1.

- grupe de două – trei incizii simple, orizontale, continui, plasate sub buza recipientelor. Pl. VII/5.
- grupe de două incizii simple, orizontale, continui, plasate pe corp, dedesubtul cărora apare un șir de alveole circulare¹⁵. Pl. VI/4.
- incizia simplă, orizontală, plasată în zona ce departajează gâtul de corpul recipientului, deasupra căreia apare un șir de împunsături rotunde. Pl. VI/3.
- grupe de linii incizate dispuse vertical pe corpul vaselor. Pl. VIII/1a, 4.
- grupă de incizii scurte, verticale, executate pe buza recipientului. Pl. VIII/1b.
- grupă de incizii scurte, orizontale, executate pe toarte ceștilor. Pl. VI/5.
- bandă orizontală din incizii oblice, paralele, cu spațiile umplute cu linii scurte, incizate perpendicular pe primele. Pl. X/1.
- triunghiul având câmpul umplut cu împunsături. Pl. VI/3.
- cercul compus din incizii circulare, concentrice, executate destul de neglijent, mărginit de un cerc exterior din împunsături succesive¹⁶. Pl. II/4; V/3, 5.
- cercul compus din incizii circulare, concentrice, executate destul de neglijent, mărginit de un cerc exterior din împunsături succesive având plasată în centru o alveolă circulară. Pl. IV/6.
- cercul compus din incizii circulare, concentrice, executate destul de neglijent, mărginit de un cerc exterior din împunsături succesive având dispus pe rază un șir de alveole circulare¹⁷. Pl. IV/1, 3.
- cercul compus din incizii circulare, concentrice, executate destul de neglijent, mărginit de un cerc exterior din împunsături succesive împărțit în patru prin linii incizate obținute din alveole circulare. Pl. IV/4-5.
- creștături oblice executate pe marginea buzei. Pl. VII/5; VIII/2.
- creștături executate pe gâtul ceștilor. Pl. III/3.
- alveole aplicate pe marginea buzei. Pl. VIII/5.
- alveole aplicate pe corpul recipientelor. Pl. II/5.
- grupe de alveole circulare executate pe corp. Pl. II/2.
- grupe de alveole mărginite de incizii circulare, cu rolul de a departaja gâtul de corpul recipientului¹⁸. Pl. III/4.

a2. *Incizia* obținută din împunsături succesive este întâlnită pe corpul vaselor în următoarele variante:

- o incizie continuă, plasată pe linia de demarcație a gâtului de corp. Pl. V/3.
- grupe de două incizii, orizontale, continui, plasate pe linia de demarcație a gâtului de corp. Pl. II/2, 4-5; III/6.
- grupe de două incizii, orizontale, continui, plasate pe linia de demarcație a gâtului de

¹⁵ R. Munteanu, *Începutul bronzului mijlociu în depresiunile marginale ale Carpaților Orientali*, BMA, XXIV, 2010, p. 131, fig.33/20, în locul alveolelor fiind executate împunsături rotunde.

¹⁶ R. Munteanu, *Începutul bronzului mijlociu...*, p. 130, fig. 33/2.

¹⁷ *Ibidem*, p. 130, fig. 33/3.

¹⁸ *Ibidem*, p. 131, fig. 33/18, în locul alveolelor fiind executate împunsături succesive.

corp, întrerupte de mici butoni conici. Pl. II/3.

- grupe de incizii verticale, ce împart corpul în mai multe metope. Pl. III/6.
- incizii verticale dispuse în zig-zag, ce împart corpul în mai multe metope. Pl. II/2.
- incizie în zig-zag dispusă orizontal pe corp. Pl. VI/6.
- incizie în zig-zag, dispusă vertical pe gâtul ceștilor. Pl. V/1.
- incizii scurte verticale, terminate la capete cu alveole circulare, plasate pe corpul ceștilor, de o parte și de alta a toartelor. Pl. II/6.
- incizii scurte verticale, terminate la capete cu alveole circulare, plasate pe corpul ceștilor. Pl. II/3.
- un cerc din incizii circulare, concentrice, având în centru o alveolă circulară. Pl. II/6.
- un cerc exterior din împunsături succesive, împărțit în patru prin linii incizate, realizate din alveole circulare. Pl. IV/2.
- arce de cerc, dispuse pe corpul ceștilor de o parte și de alta a toartelor. Pl. II/5.
- „dinți de lup” dispuși simetric în oglindă, de-a lungul unei incizii verticale și plasați pe corpul recipientului până la bază¹⁹. Pl. V/6.

b. *Ornamentele în relief* – constau din:

- brâu crestă plasat pe buză. Pl. IX/2, 4; X/3-6.
- brăie crestate, unul dispus pe buză, celălalt la câțiva centimetri sub aceasta. Pl. IX/3, 5-6.
- nervura simplă cu rol de a departaja gâtul de corpul recipientului. Pl. VI/1.
- nervura decorată cu împunsături circulare. Pl. V/2.
- butoni cilindrici plasați pe maximum de arcuire a toartelor. Pl. II/2, 5.
- butoni conici amplasați pe linia ce departajează gâtul de corp. Pl. II/3.

Analogii pentru ceștile Monteoru Ic 3, în privința formelor, a ornamentelor și a modalităților de realizare ale acestora găsim în descoperirile de la Bogdănești²⁰, Tg.Ocna-Podei²¹, Poduri-Dealul Ghindaru²², Pietroasa Mică-Gruiu Dării²³, Mândrișca²⁴, Costișă-Dealul Stanciului²⁵, Căndești²⁶, Dealul Morii²⁷, Luizi-

¹⁹ *Ibidem*, p. 132, fig. 33/46.

²⁰ M. Florescu, C. Buzdugan, *Săpăturile din așezarea din epoca bronzului (cultura Monteoru) de la Bogdănești (r. Tg.Ocna, reg. Bacău)*, în *MCA*, VIII, 1962, p. 303-304, fig. 2/1, 3, 6-7; 3/1; *iidem*, *Așezarea...*, p. 165, fig. 12/17; 21/6, 10-11; 22/2, 8-9; 23/13; 25/9-10, 12; 28/4; 29/4; M. Florescu, *Contribuții la cunoașterea etapelor timpurii ale culturii Monteoru în Moldova*, în *ArhMold*, IV, 1966, p. 62, 70, 72, fig. 10/3-4; 15/4; 20/4, 7-8, 19; 22/3; 24/1-2, 5; *eadem*, *Quelques problèmes concernant le début de la civilization de Monteoru de Moldavie (à la lumière des recherches du sud-ouest de la Moldavie)*, în *Dacia*, N.S., IX, 1965, fig. 2/5.

²¹ C. Matasă, *Așezarea eneolitică Cucuteni B de la Tg.Ocna-Podei (raionul Tg. Ocna, reg. Bacău)*, în *ArhMold*, II-III, 1964, p. 54, fig. 34/8; 37/2, 6-7, 12; R. Munteanu, *Începutul Bronzului mijlociu...*, p. 37, fig. 39/1-2, 4; 47/1, 3-4, 7-8.

²² Gh. Dumitroaia *et alii*, *Poduri-Dealul Ghindaru. Cercetările arheologice din Caseta C 2005-2009*, BMA, XXII, 2009, p. 68, cat. 10; R. Munteanu, *Începutul Bronzului mijlociu...*, p. 34-35, fig. 42/8-10.

²³ V. Sîrbu *et alii*, *Pietroasa Mică-Gruiu Dării, județul Buzău. Descoperirile din epocile eneolitică și a Bronzului (III)*, Monografia Arheologice, III, Biblioteca Mousaios, 2011, p. 58, 60, 67, 81, fig. 47/8-9; 50/4-5; 61/7, 62/5; 64/5.

²⁴ Gh. Bichir, E. Dogan, *Săpături arheologice la Mândrișca (r. Adjud, reg. Bacău)*, în *MCA*, VIII, 1962, p. 297, fig. 7/6-7; 8/2, 8; M. Florescu, *Contribuții...*, fig. 11/7.

Călugăra²⁸, Scărișoara²⁹, Terchești³⁰.

Vasele borcan își găsesc analogii în privința formei, motivelor decorative și a modalității de execuție a acestora, la Bogdănești-Todoscanu³¹, Tg.Ocna-Podei³², Pietroasa Mică-Gruiu Dării³³, Cârломănești³⁴, Bodești³⁵, Gura Văii-Poiana Mirăuță³⁶, Răcăciuni³⁷ și Mândrișca³⁸.

Castroane, oarecum asemănătoare ca formă cu unele exemplare de la Pătrășcani-Siliște, sunt documentate în așezarea de la Bogdănești³⁹, decorul alcătuit din creștături executate pe marginea buzei, incizii simple, realizate pe buză și incizii concentrice plasate pe corp, fiind întâlnit pe recipientele de la Gura Văii-Poiana Mirăuță⁴⁰ și Vitănești⁴¹.

Ca formă, nu și ca decor, paharele de la Pătrășcani-Siliște își găsesc corespondențe în așezarea de la Bogdănești, unde recipiente de acest tip, descoperite în complexe aparținând etapelor I-II, din evoluția fazei Monteoru Ic3, sunt încadrate în tipul *b*⁴².

În aria culturii Monteoru, în etapa Ic3, pixida este atestată atât în așezări⁴³, cât și în descoperiri funerare⁴⁴, decorul exemplarului fragmentar de la Pătrășcani-Siliște

²⁵ R. Munteanu, **Începutul bronzului mijlociu...**, p. 45, fig. 36/11-12, 14.

²⁶ V. Bobi, **Descoperiri arheologice din epoca bronzului în județul Vrancea**, în *Vrancea*, IV, 1981, p. 51, fig. 7/1.

²⁷ M. Florescu, V. Căpitanu, **Cercetările arheologice de la Dealul Morii**, în *Carpica* II, 1969, p. 57.

²⁸ *Idem*, **Cercetări arheologice de suprafață în județul Bacău**, în *ArhMold* VI, 1969, p. 225, 227, fig. 16/11.

²⁹ *Ibidem*, p. 241, fig. 17/10.

³⁰ M. Florescu, **Contribuții...**, p. 75, fig. 16/17-18; 17/4.

³¹ M. Florescu, C. Buzdugan **Așezarea...**, p. 168-169, fig. 18/2-4, 13; 20/3, 5.

³² C. Mătasă, **Așezarea...**, p. 49, 53, fig. 35/5, 9, 11; 36/2, 14-15; R. Munteanu, **Începutul bronzului mijlociu...**, fig. 40/4-12.

³³ V. Sîrbu *et alii*, **Pietroasa Mică-Gruiu Dării...**, p. 60, fig. 50/4-5.

³⁴ A. Oancea, V. Drâmbocianu, **Noi descoperiri din epoca bronzului în județul Buzău. Observații asupra cronologiei culturii Monteoru**, în *SCIVA*, 28, 4, 1977, p. 516-517, fig. 2/4; 5/2-4; 8/13; 9/1-2.

³⁵ E. Zaharia *et alii*, **Așezarea din epoca bronzului de la Bodești-Vrancea**, în *Vrancea. Studii și Comunicări*, V-VIII, 1987, p. 8, fig. 2/1-10.

³⁶ I. Vasiliu, **Noi considerații privind locuirea Monteoru de la Gura Văii-Poiana Mirăuță**, în *Carpica*, XL, 2011, p. 15-16, pl. VII; VIII; IX/1-2, 4.

³⁷ Al. Vulpe, **Descoperiri arheologice pe cursul mijlociu al Siretului**, în *ArhMold*, I, 1961, p. 76, fig. 3/4, 13, 16; M. Florescu, **Contribuții...**, fig. 25/3, 5-6, 9-11.

³⁸ Al. Vulpe, **Descoperiri arheologice...**, p. 68, fig. 5/2-5, 11, 13-14.

³⁹ M. Florescu, C. Buzdugan, **Așezarea...**, p. 168, fig. 12/1, 6, 8.

⁴⁰ I. Vasiliu, **Noi considerații...**, p. 15, pl. VI/1a-1b, 3, 6.

⁴¹ N. Harțuche, **Contribuții la repertoriul arheologic al județului Vrancea**, în *Vrancea*, II, 1979, p. 10, fig. 1/2.

⁴² M. Florescu, C. Buzdugan, **Așezarea...**, p. 167.

⁴³ E. Zaharia, **La culture de Monteoru. Sa deuxième étape de développement à la lumière des fouilles de Sărata Monteoru (dep. de Buzău)**, în *Dacia*, N.S., XXXIV, 1990, p. 41; M. Babeș *et alii*, **Cârломănești**, în *CCA-campania 2009*, Suceava, 2010, p. 51; V. Sîrbu *et alii*, **Târcov**, în *CCA-campania 2010*, Sibiu, 2011, p. 142.

⁴⁴ M. Florescu, A.C. Florescu, **Cercetările arheologice de la Căndești-Coasta Banului, com.**

fiind întâlnit în descoperirile de la Poduri-Dealul Ghindaru⁴⁵, Răcăuți⁴⁶, Jevreni⁴⁷ și Gura Văii-Poiana Mirăușă⁴⁸.

Etapa Monteoru Ic 2

Ceramica – redusă din punct de vedere numeric, în raport cu perioada anterioară, este ilustrată de următoarele forme:

A. *Ceașca* – modelată ca și cea din etapa Monteoru Ic3 din pastă intermediară, aparține tipului având corpul globular, prevăzut cu una sau două toarte.

B. *Castronul* - lucrat din pastă intermediară este ilustrat prin două exemplare având gura largă, buza evazată, corp tronconic.

C. *Borcanul* – este reprezentat printr-un număr redus de recipiente, modelate din pastă intermediară sau grosieră, având gura largă cu marginea rotunjită la exterior.

D. *Vasul de „ofrandă”* – rar întâlnit în descoperirile aparținând etapei Ic2, este ilustrat prin intermediul a două exemplare fragmentare.

Ornamentica ceramicii din etapa Monteoru Ic 2 este alcătuită din incizie și ornamente în relief.

a. *Incizia* apare pe corpul recipientelor sub formă de:

- creștături aplicate pe marginea buzei. Pl. XII/6.

- alveole aplicate pe marginea buzei. Pl. XII/1.

b. *Ornamentele în relief* cuprind:

- nervuri simple, orizontale, continui, plasate în grupe de câte două-trei, pe linia de demarcație a gâtului. Pl. XI/3-4; XII/1-5; XIII/5.

- grupe de câte două nervuri dispuse vertical. Pl. XIII/6.

- nervuri dispuse în zig-zag pe corpul vaselor, cu unghiurile mai mult sau mai puțin ascuțite. Pl. XIII/1, 4.

- șir de butoni conici plasați pe cești, în zona de departajare a gâtului de corp. Pl. XI/1.

- grupe de doi-trei sau șase butoni conici fixați pe corpul recipientelor. Pl. XI/4; XII/3.

- grupe de pastile circulare. Pl. XIII/2-3.

În așezarea monteoreană de la Bogdănești-*Todoscanu*, ceștile având gâtul marcat și corpul scund aparțin tipului a^{49} , cele cu o singură toartă din bandă lată, fără demarcație între gât și corp, sunt încadrate în tipul c^{50} , iar recipientele la care decorul constă dintr-o bandă de nervuri simple, plasate pe linia de demarcație a gâtului, sunt

Dumbrăveni (jud. Vrancea), în perioada 1976-1980 (necropola aparținând purtătorilor culturii Monteoru, așezarea de la sfârșitul epocii bronzului – cultura Noua și resturi de locuire Hallstattiene), în MCA, 15, 1983, p. 117.

⁴⁵ R. Munteanu, *Începutul bronzului mijlociu...*, p. 34, fig. 41/1-2, 4; 43/1, 3.

⁴⁶ M. Florescu, *Contribuții...*, p. 70, fig. 9/5; 12/9; eadem, *Quelques problèmes...*, fig. 1/2; R. Munteanu, *Începutul bronzului mijlociu...*, p. 35, fig. 36/5.

⁴⁷ M. Florescu, *Contribuții...*, p. 70, fig. 12/7; eadem, *Quelques problèmes...*, fig. 1/5.

⁴⁸ I. Vasiliu, *Noi considerații...*, p. 16, pl. X/1-3.

⁴⁹ M. Florescu, C. Buzdugan, *Așezarea...*, p. 170-171.

⁵⁰ *Ibidem*, p. 171, fig. 12/7.

atribuite tipului *b*⁵¹, exemplare asemănătoare fiind semnalate și în descoperirile de Terchești-*Chitita*⁵², Bărboasa⁵³, Ungureni⁵⁴ și Gura Văii-*Poiana Mirăuța*⁵⁵. Șirul de butoni conici plasat cu rolul de a departaja gâtul de corpul recipientelor este deocamdată singular în repertoriul decorului specific fazei Monteoru Ic2, combinația dintre butonii conici plasați în șir orizontal sub banda de nervuri simple, având analogii în descoperirile făcute la Sărata Monteoru⁵⁶ și Terchești-*Chitita*⁵⁷.

Castroanele decorate cu creștături aplicate pe buză sau cu nervuri simple, uneori combinate cu un șir de butoni dispus orizontal, au analogii în descoperirile de la Bogdănești⁵⁸, Bordești⁵⁹, Bărboasa⁶⁰, Scărișoara⁶¹, Vitănești și Satu Nou⁶².

Motive decorative asemănătoare cu cele de pe vasele-borcan descoperite la Pătrășcani-Siliște se întâlnesc la Sărata-Monteoru⁶³, Bordești⁶⁴, Bogdănești⁶⁵, Gura Văii-*Poiana Mirăuța*⁶⁶.

Despre vasul de „ofrandă” – *Spendegefaß* – urmașul vasului bitronconic, având corpul bombat, umăr și pântec marcate prin intermediul pragurilor, cu toate tubulare la partea inferioară și gura trompetiformă, specific nivelelor Zn.Ia-Ib – Zn. IIa-II b⁶⁷, apărut probabil în olăria Monteoru în faza Ic4-3⁶⁸, se afirmă că, a fost creat și utilizat aproape în exclusivitate în ritualurile funerare⁶⁹.

În așezarea de la Bogdănești-*Todoscanu*, în etapa I-a din evoluția fazei Ic3,

⁵¹ *Ibidem*, p. 170-171.

⁵² M. Florescu, *Contribuții...*, fig. 35/6.

⁵³ M. Florescu, V. Căpitanu, *Cercetări arheologice de suprafață în județul Bacău*, în *ArhMold*, VI, 1969, p. 254, fig. 17/3; 18/7; 20/1.

⁵⁴ *Ibidem*, p. 231, fig. 17/3.

⁵⁵ I. Vasiliu, *Noi considerații...*, p. 18, pl. V/2-4, 6.

⁵⁶ E. Zaharia, *La culture de Monteoru. La III^e étape M Ic2. Les fouilles de Sărata Monteoru (dép. de Buzău)*, în *Dacia*, N.S., XXXV, 1991, p. 64, fig. 12/10.

⁵⁷ M. Florescu, *Contribuții...*, fig. 35/12.

⁵⁸ M. Florescu, C. Buzdugan, *Așezarea...*, p. 172, 188, fig. 32/11; 33/15; M. Florescu, *Contribuții...*, p. 84, 90, fig. 36/4, 7; 37/4.

⁵⁹ E. Zaharia *et alii*, *Așezarea...*, p. 9, fig. 4/8.

⁶⁰ M. Florescu, V. Căpitanu, *Cercetări...*, p. 254, fig. 18/2.

⁶¹ *Ibidem*, p. 241, fig. 17/8.

⁶² N. Harțuche, *Contribuții...*, p. 10, 12, fig. 2/4-5; 3/9.

⁶³ E. Zaharia, *La culture de Monteoru. La III^e étape M Ic2...*, fig. 15/4-5, 7; 17/14; 21/8, 10.

⁶⁴ E. Zaharia *et alii*, *Așezarea...*, p. 9, fig. 4/10, 15.

⁶⁵ M. Florescu, C. Buzdugan, *Așezarea...*, p. 172-173, 188, fig. 32/13; 33/13.

⁶⁶ I. Vasiliu, *Noi considerații...*, p. 19, pl. IX/3; XII/3.

⁶⁷ I. Motzoi-Chicideanu, *Câteva observații asupra culturii Monteoru*, în *Mousaios*, VIII, 2003, p. 41; *Idem*, *Câteva observații asupra culturii Monteoru*, în *European Archaeology-online*, April, 2003, p. 4.

⁶⁸ E. Zaharia, *La culture de Monteoru. L'étape des débuts à la lumière des fouilles de Sărata Monteoru*, în *Dacia*, N.S., XXXI, 1987, p. 28-29, fig. 11.

⁶⁹ M. Florescu, *Vase cu caracter antropomorf din stațiunea Monteoru de la Căndești, jud. Vrancea*, în *Scripta praeistorica. Miscellanea in honorem nonagenarii Mircea Petrescu-Dâmbovița oblate*, Edidit V. Spinei, Cornelia-Magda Lazarovici, D. Monah, Iași 2005, p.460-461.

vasul de „ofrandă” apare sub forma unor miniaturi⁷⁰, în cea de a doua etapă fiind prezente recipiente având corpul în trei etaje și gura în formă de pâlnie⁷¹.

Prezent în necropolele de la Cândești – unde era așezat deasupra unor morminte din fazele Ic3-Ic2, în poziție verticală, fie în poziție orizontală⁷² – și Cârломănești-*La Arman*⁷³, vasul de „ofrandă” este atestat, în faza Ic2, în așezările de la Bogdănești⁷⁴, Costișa⁷⁵, Vârteșcoiu⁷⁶ și Bordești⁷⁷

Artefacte de tip Costișa

Puține din punct de vedere numeric, ilustrate prin câteva fragmente al căror principal motiv decorativ este reprezentat de incizie.

Primele două fragmente, provenind probabil de la o ceașcă având corp globular, sunt decorate cu incizii dispuse vertical, mărginite la partea superioară de o grupă din trei incizii orizontale; motivul decorativ al inciziilor dispuse vertical acoperă corpul recipientului până aproape de baza ușor albiată. Pl. XIV/2a-2b.

Pe cel de al doilea fragment, triunghiul, trasat cu vârful în jos, se combină cu banda verticală de triunghiuri, demarcația dintre umărul și corpul recipientului fiind realizată din linii circulare incizate, întregul motiv fiind realizat din împunsături succesive. Pl. XIV/1.

Decorul ce acoperă corpul ceștii fragmentare, poate fi asemuit cu motivul 40 din clasificarea întocmită de către R. Munteanu, pe cel de al doilea fragment apărând o combinație între motivele 35 și 37 din clasificarea mai sus menționată⁷⁸.

În privința decorului, analogii pentru ceașca fragmentară de la Pătrășcani-*Siliște*, găsim în descoperirile de la Gura Văii-*Poiana Mirăușă*⁷⁹ și dintr-un alt punct din aria culturii Costișa⁸⁰, deosebirea constând în faptul că pe ultimele două recipiente

⁷⁰ M. Florescu, C. Buzdugan, *Așezarea...*, fig. 12/12; M. Florescu, *Vase cu caracter...*, p. 464.

⁷¹ M. Florescu, *Vase cu caracter...*, p. 464.

⁷² M. Florescu, A.C. Floreacu, *Cercetările arheologice...*, p.117, 188; V.Bobi, *Descoperiri arheologice...*, p. 51, fig. 9/3; M. Florescu, *Vase cu caracter...*, 465-466.

⁷³ I. Motzoi-Chicideanu *et alii*, *Cimitirul din epoca bronzului de la Cârломănești-La Arman (Campania 2003)*, în *Mousaios*, IX, 2004, p. 19, fig. 6/2; *idem*, *Cimitirul din epoca bronzului de la Cârломănești-La Arman. Câteva date noi privind standardul funerar în cadrul culturii Monteoru*, în *European Archaeology-online*, March, 2007, p. 4, fig. 7/3b; I. Motzoi Chicideanu, M. Chicideanu-Șandor, *Cimitirul din Epoca Bronzului de la Cârломănești-La Arman. Campaniile 2003-2007*, în *MCA*, S.N., VI, 2010, p. 25, pl. 8/3b.

⁷⁴ M. Florescu, C. Buzdugan, *Așezarea...*, p. 173, fig. 13/10; 32/14, 15; M. Florescu, *Contribuții...*, p. 93, fig. 36/6.

⁷⁵ Al.Vulpe, M. Zamoșteanu, *Săpăturile de la Costișa (r. Buhuși, reg. Bacău)*, în *MCA*, VIII, 1962, p. 314, fig. 3/4; A. Popescu, R. Băjenaru, *Cercetările arheologice de la Costișa, jud. Neamț, din anii 2001-2002*, în *Mem.Antiq*, XXIII, 2004, p. 285, fig. 8/6-7, 9.

⁷⁶ E. Zaharia, *Cultura Monteoru*, în *Comori ale epocii bronzului din România*, București 1995, p. 190-191, cat. 60.

⁷⁷ E. Zaharia *et alii*, *Așezarea...*, p. 9, fig. 4/3, 9, 15-16.

⁷⁸ R. Munteanu, *Începutul bronzului mijlociu...*, p. 141, fig. 50/35, 37, 40.

⁷⁹ I. Vasiliu, *Noi considerații...*, p. 20, pl. XV/2.

⁸⁰ R. Munteanu, *Începutul bronzului mijlociu...*, p. 141, nota 67.

inciziile sunt dispuse oblic și acoperă corpul doar în zona dintre umăr și diametrul maxim.

Concluzii

Analiza ceramicii descoperită în urma săpăturilor de la Pătrășcani-Siliște, în special a motivelor ornamentale și a modului în care acestea sunt dispuse pe corpul recipientelor arată că, promontoriul a fost locuit atât în Bronzul timpuriu cât și de-a lungul fazelor Ic3 și Ic2 din evoluția culturii Monteoru, caracterul oarecum restrâns al cercetărilor împiedicându-ne să facem aprecieri atât în privința tipului de așezare cât și a intensității cu care aceasta a fost locuită, prezența celor câteva fragmente ceramice de tip Costișa ilustrând circulația mărfurilor în perioada mijlocie a Epocii bronzului.

*

Catalogul selectiv al descoperirilor

Etapa Monteoru Ic3

Ceașcă – Ptr./65, S. I, 4, -0,30 m, inv. 2.380. Pl. II/6.

Material: pastă fină, compactă, cu nisip și granule fine de calcar în compoziție, ardere reducătoare, suprafața exterioară lustruită având culoarea bej cu pete cenușii, cea interioară fiind gri.

Descriere: fragmentară, buza dreaptă cu marginea rotunjită, gât înalt, distinct față de corpul semisferic; toartă din bandă lată, trasă din buză, prevăzută cu un buton cilindric amplasat la partea superioară.

Decor: linie incizată cu rolul de a departaja gâtul de corpul recipientului; de o parte și de alta a toartei au fost executate incizii scurte, dispuse vertical, terminate la capete cu alveole circulare; pe corp a fost amplasat un cerc din incizii circulare, concentrice având în centru o alveolă circulară; întregul motiv decorativ a fost realizat din împunsături succesive.

Ceașcă – Ptr./65, S. I, 6, -0,50 m, inv. 2.377. Pl. II/4.

Material: pastă fină, compactă, cu nisip în compoziție, ardere oxidantă, ambele suprafețe având culoare cărămizie.

Descriere: fragmentară, buza dreaptă cu marginea rotunjită, corpul globular.

Decor: grupă de două linii din împunsături succesive cu rolul de a departaja gâtul de corpul recipientului; pe corp au fost amplasate cercuri din incizii circulare, concentrice, mărginite de un cerc exterior din împunsături succesive.

Ceașcă – Ptr./65, S. I, 6, -0,50 m, inv. 6.629. Pl. II/2.

Material: pastă fină, compactă, cu nisip în compoziție, ardere reducătoare, ambele suprafețe având culoarea gri-cenușie; exteriorul vasului a fost lustruit.

Descriere: fragmentară, buza dreaptă cu marginea rotunjită, toartă din bandă lată, trasă din buză, prevăzută cu un buton cilindric, amplasat la partea superioară.

Decor: grupă de două linii incizate cu rolul de a departaja gâtul de corpul recipientului, împărțit în metope prin incizii în zig-zag dispuse vertical; în interiorul metopelor au fost executate grupe de alveole; întregul motiv decorativ a fost realizat din împunsături succesive.

Ceașcă – Ptr./65, S. I, 14, -0,20 m, inv. 2.385. Pl. II/3.

Material: pastă intermediară, cu nisip în compoziție, ardere reducătoare, suprafața exterioară având cenușie, interiorul fiind gri; pe exterior urme slabe de lustru.

Descriere: fragmentară, buza dreaptă cu marginea rotunjită, corpul globular.

Decor: grupă de două linii incizate, întrerupte de mici butoni conici, cu rolul de a departaja gâtul de corpul recipientului, împărțit în metope prin incizii dispuse vertical; în interiorul metopelor au fost executate incizii verticale, scurte, terminate la capete cu alveole; întregul motiv decorativ a fost realizat din împunsături succesive.

Ceașcă – Ptr./65, S. I, 6, -1,00 m, inv. 6.582. Pl. II/1.

Material: pastă intermediară, cu nisip și cioburi pisate în compoziție, ardere reducătoare, ambele suprafețe lustruite având culoarea gri cu pete cenușii.

Descriere: fragmentară, buza dreaptă cu marginea rotunjită, toartă din bandă lată, trasă din buză, supraînălțată, departajarea dintre gât și corp fiind inexistentă.

Decor: grupă de trei linii incizate plasată pe corpul recipientului.

Ceașcă – Ptr./65, S. I, 6, -0,50 m, inv. 6.632. Pl. II/5.

Material: pastă intermediară, cu nisip și cioburi pisate în compoziție, ardere oxidantă, ambele suprafețe având culoarea cărămizie.

Descriere: fragmentară, buza dreaptă cu marginea rotunjită, toartă din bandă lată, trasă din buză, prevăzută cu un buton cilindric, amplasat la partea superioară.

Decor: grupă de două linii incizate cu rolul de a departaja gâtul de corpul recipientului; de o parte și de alta a toatei au fost executate arce de cerc având în interior câte o alveolă; întregul motiv decorativ a fost realizat din împunsături succesive.

Ceașcă – Ptr./71, S. IV B, 26, -0,80 m, inv. 6.631. Pl. VI/3.

Material: pastă intermediară, cu nisip în compoziție, ardere inoxidantă, suprafața exterioară beneficiind de lustruire.

Descriere: miniaturală, fragmentară, buza dreaptă cu marginea rotunjită, gât marcat, corp globular.

Decor: grupă de două linii incizate cu rolul de a departaja gâtul de corpul recipientului, dedesubtul cărora a fost executat un șir de alveole circulare.

Ceașcă – Ptr./71, S. IIB, 30, -1,30 m, inv. 6.630. Pl. VI/1.

Material: pastă intermediară, cu nisip în compoziție, ardere inoxidantă, suprafața exterioară beneficiind de lustruire.

Descriere: miniaturală, fragmentară, buza dreaptă cu marginea rotunjită, gât marcat, corp globular, toartă din bandă lată, ruptă din vechime.

Decor: nervură simplă cu rolul de a departaja gâtul de corpul recipientului.

Ceașcă – Ptr./65, S. I, 14, -0,20 m, f. inv. Pl. VI/3.

Material: pastă intermediară, cu nisip în compoziție, ardere oxidantă, ambele suprafețe având culoare gri - cenușie.

Descriere: fragmentară, se păstrează o mică porțiune din pansă.

Decor: reprezintă o posibilă combinație între motivele 21 și 37 din clasificarea întocmită de către R. Munteanu⁸¹: incizie circulară cu rolul de a departaja gâtul de corpul recipientului, deasupra căreia apare un șir de împunsături rotunde; pe corp au fost executate triunghiuri incizate cu vârful în sus având câmpul umplut cu împunsături.

Castron – Ptr./71, S. IVB, 14, -1,00 m, inv. 2.638. Pl. VII/5.

⁸¹ *Ibidem*, p. 131, fig. 33/21, 37.

Material: pastă intermediară, cu nisip și cioburi pisate în compoziție, ardere oxidantă, ambele suprafețe având culoarea bej-maronie; atât exteriorul cât și interiorul recipientului au fost lustruite.

Descriere: fragmentar, buza evazată cu marginea tăiată drept, corp tronconic.

Decor: pe buză au fost aplicate creștături dispuse oblic, iar pe corp o grupă compusă din două incizii circulare.

Castron – Ptr./71, S. IIB, 16, -1,30 m, inv. 2.404. Pl. VIII/1a-1b. Pl. VIII/1a-1b.

Material: pastă intermediară, cu nisip și cioburi pisate în compoziție, ardere oxidantă, suprafețele având culoarea bej-maronie; exteriorul cât și interiorul recipientului au fost lustruite.

Descriere: fragmentar, buza evazată cu marginea rotunjită, corp tronconic.

Decor: pe buză a fost executată o grupă de cinci incizii scurte, verticale, același decor, alcătuit însă dintr-o grupă de trei incizii, fiind aplicat pe corp.

Castron – Ptr./71, S. IIB, 14, -0,30 m, inv. 2.406. Pl. VIII/5.

Material: pastă intermediară, cu nisip și cioburi pisate în compoziție, ardere oxidantă, ambele suprafețe având culoarea neagră - cenușie; atât exteriorul cât și interiorul recipientului au fost lustruite.

Descriere: fragmentar, buza evazată cu marginea tăiată drept, corp tronconic.

Decor: alveole aplicate pe marginea buzei.

Castron – Ptr./65, S. I, 16, -0,10 m, inv. 2.375. Pl. VII/2.

Material: pastă intermediară, cu nisip și cioburi pisate în compoziție, ardere oxidantă, ambele suprafețe având culoarea neagră-cenușie.

Descriere: miniatural, fragmentar, buza dreaptă cu marginea tăiată orizontal, corp tronconic, baza plată.

Castron – Ptr./65, passim, inv. 6.609. Pl. VII/3.

Material: pastă intermediară, cu nisip, cioburi pisate și granule minuscule de calcar în compoziție, ardere oxidantă, ambele suprafețe având culoarea neagră-cenușie.

Descriere: miniatural, fragmentar, buza evazată cu marginea rotunjită, corp tronconic, baza plată.

Pahar – Ptr./71, S. IVB, 10, -0,80 m, inv. 2.638. Pl. VIII/4.

Material: pastă intermediară, cu nisip, cioburi pisate și granule minuscule de calcar în compoziție, ardere oxidantă, ambele suprafețe având culoarea bej-cenușie; atât exteriorul cât și interiorul recipientului au fost lustruite.

Descriere: fragmentar, buza dreaptă cu marginea rotunjită, profil aproape drept.

Decor: pe corp a fost aplicată o grupă compusă din trei incizii dispuse vertical începând imediat de sub buză.

Pahar – Ptr./69, S. IIIA, 2-4, -0,80 m, inv. 2.638. Pl. VIII/6.

Material: pastă fină, cu nisip în compoziție, ardere oxidantă, ambele suprafețe având culoarea cărămizie.

Descriere: fragmentar, buza dreaptă cu marginea rotunjită, profil aproape drept; prevăzut cu toartă perforată orizontal.

Decor: pe corp a fost aplicată o grupă compusă din două incizii concentrice.

Borcan – Ptr./65, passim, inv. 6.592. Pl. IX/5.

Material: pastă grosieră cu cioburi pisate, nisip și paiețe de mica în compoziție, ardere oxidantă, ambele suprafețe având culoare bej-cenușie; pe suprafața exterioară urme evidente de ardere secundară.

Descriere: fragmentar, buza dreaptă cu marginea tăiată orizontal, profil aproape drept.

Decor: pe buză a fost aplicat un brâu crestă, același motiv decorativ fiind plasat pe corpul recipientului, la câțiva centimetri sub buză.

Pixidă – Ptr./65, S. I, 18, -0,50 m, inv. 6.638. Pl. X/1.

Material: pastă intermediară cu cioburi pisate în compoziție, ardere oxidantă, ambele suprafețe având culoarea cenușie; pe suprafața exterioară urme evidente de lustruire.

Descriere: fragmentară, corp cilindric, baza inelară.

Decor: pe corp a fost aplicată o bandă orizontală din incizii oblice, paralele, cu spațiile umplute cu linii scurte, incizate perpendicular pe primele, delimitată de grupe alcătuite din două incizii circulare.

Etapa Monteoru Ic2

Ceașcă – Ptr./69, passim, inv. 6.608. Pl. XI/1.

Material: pastă intermediară, compactă, cu nisip în compoziție, ardere oxidantă, ambele suprafețe având culoare neagră-cenușie.

Descriere: fragmentară, gura largă, buza dreaptă cu marginea rotunjită, gât scund, corp globular.

Decor: pe buză au fost executate creștături fine, zona de demarcație dintre gât și corp fiind realizată printr-un șir de butoni conici.

Ceașcă – Ptr./69, passim, inv. 6.586. Pl. XI/3.

Material: pastă intermediară, compactă, cu nisip în compoziție, ardere oxidantă, ambele suprafețe având culoare neagră-cenușie.

Descriere: fragmentară, gât înalt, cilindric, corp globular.

Decor: zona de demarcație dintre gât și corp a fost realizată prin intermediul unei grupe de trei nervuri concentrice sub care a fost executată o grupă de trei butoni conici.

Ceașcă – Ptr./69, S. IIA, 13, -1,50 m, inv. 1.226. Pl. XI/5.

Material: pastă intermediară, compactă, cu nisip și granule fine de calcar în compoziție, ardere oxidantă, ambele suprafețe având culoarea bej, cea exterioară cu pete cenușii datorită arderii secundare.

Descriere: gura largă, buza cu marginea răsfântă la exterior, gât scund, cilindric, corp globular, baza plată; era prevăzută cu două toarte, probabil supraînălțate.

Castron – Ptr./69, S. IIA, 4, -2,00 m, inv. 1.696. Pl. XII/5.

Material: pastă intermediară, cu nisip, cioburi pisate și granule minuscule de calcar în compoziție, ardere oxidantă, suprafețele având culoarea bej-maronie; exteriorul cât și interiorul recipientului au fost lustruite.

Descriere: gura largă, buza evazată cu marginea rotunjită, umăr marcat, corp tronconic, baza plată.

Decor: în regiunea diametrului maxim, dispuse simetric, au fost aplicate grupe alcătuite din câte doi butoni conici.

Castron – Ptr./71, S. IVB, 16, -1,00 m, f. inv. Pl. XII/3.

Material: pastă intermediară, cu nisip în compoziție, ardere reducătoare, suprafața exterioară având culoarea gri-cenușie, interiorul fiind negru; atât exteriorul cât și interiorul recipientului au fost lustruite.

Descriere: fragmentar, se păstrează o mică porțiune din pansă.

Decor: imediat sub buză a fost executată o grupă de trei nervuri concentrice, sub aceasta fiind aplicați șase butoni cilindrici.

Borcan – Ptr./69, S. IIIA, 2-4, -2,00 m, inv. 6.611. Pl. XII/6.

Material: pastă intermediară cu cioburi pisate și nisip în compoziție, ardere oxidantă, ambele suprafețe având culoare cărămizie; pe suprafața exterioară urme de ardere secundară.

Descriere: fragmentar, buza evazată cu marginea rotunjită, profil aproape drept.

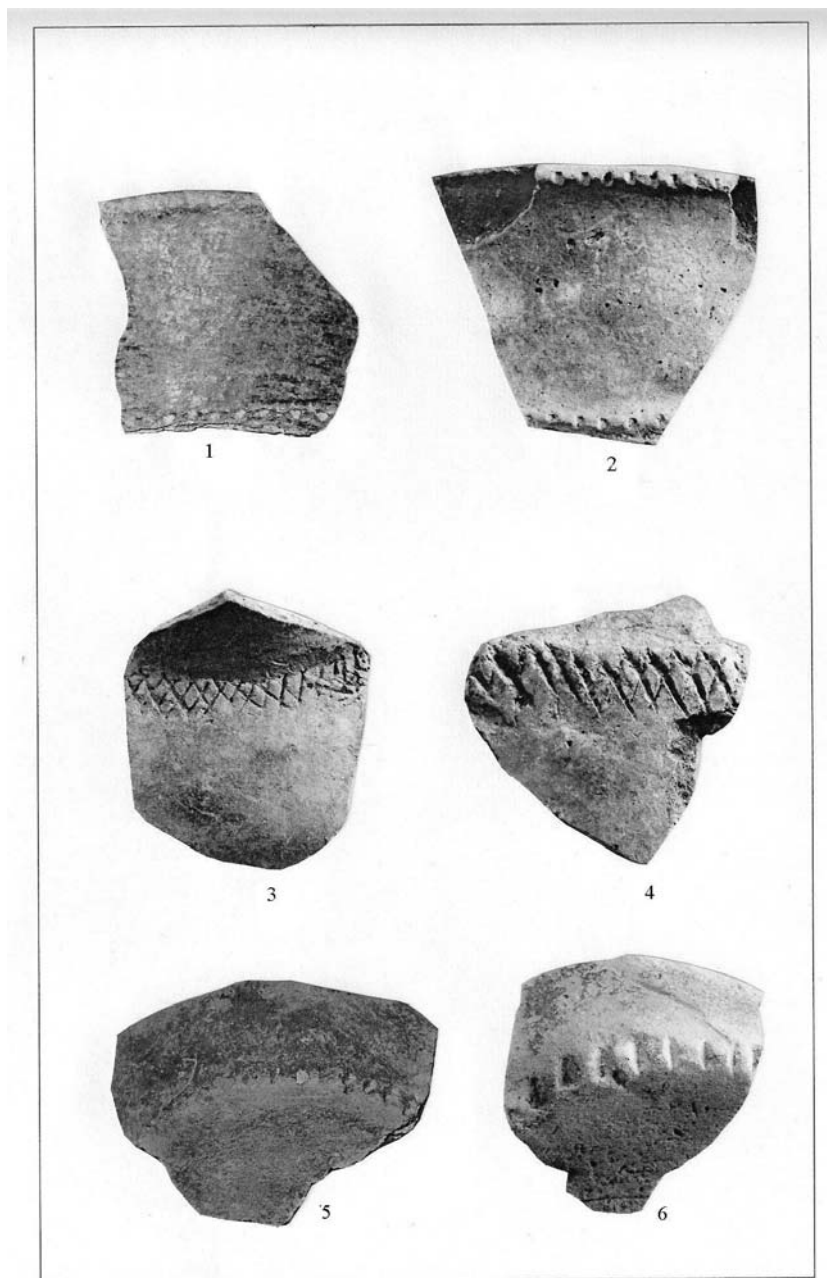
Decor: pe buză au fost aplicate creștături, iar cu rolul de a departaja gâtul de corp o grupă alcătuită din două nervuri concentrice.

Vas de ofrandă – Ptr./71, S. IIIB, 20, -0,80 m, inv. 2.615. Pl. XIII/5.

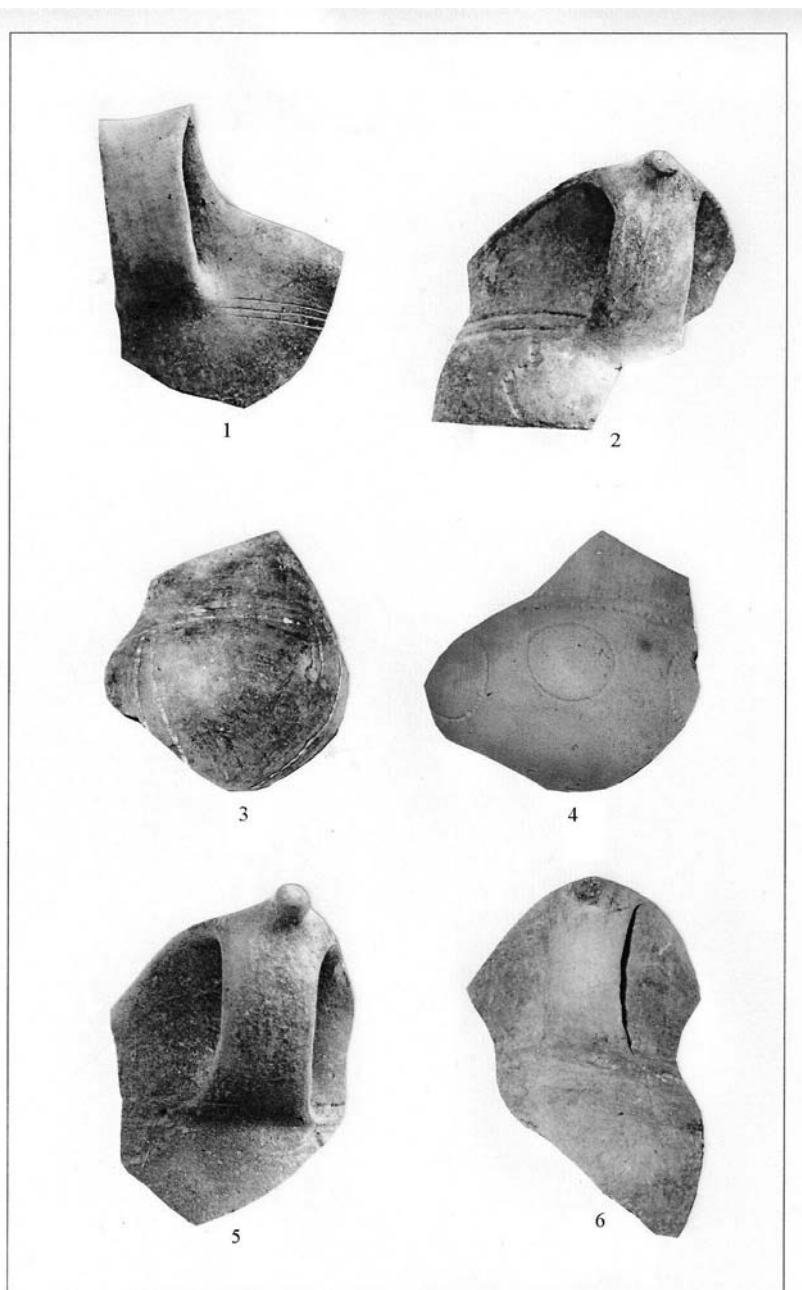
Material: pastă intermediară cu cioburi pisate și nisip în compoziție, ardere oxidantă, ambele suprafețe având culoare bej-cenușie; suprafața exterioară a beneficiat de lustruire.

Descriere: fragmentar, gâtul bine dezvoltat, corp bitronconic.

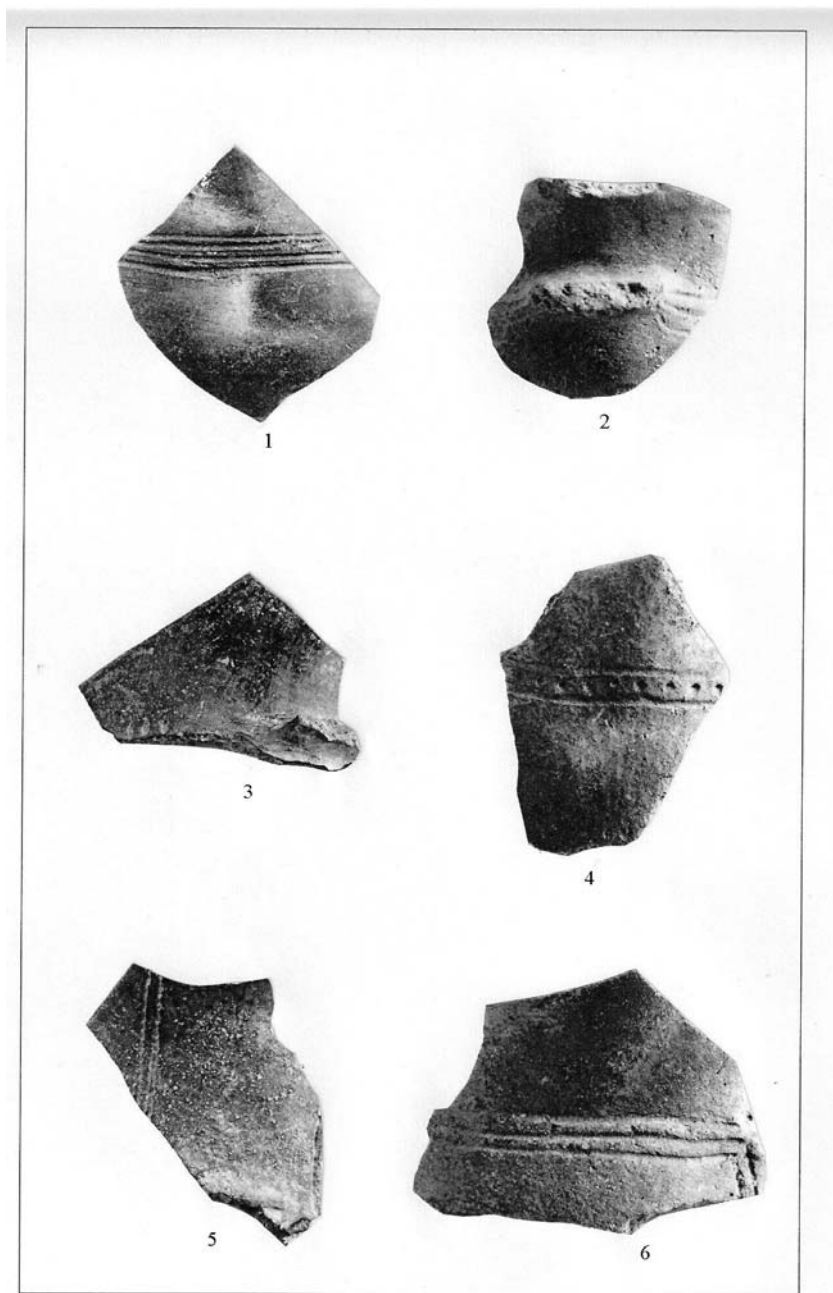
Decor: demarcația dintre registrele tectonice este făcută prin intermediul nervurii sau grupelor de nervuri orizontale, continui.



Pl. I. Pătrășcani - Siliște; 1 - 6, ceramică Bronz timpuriu.
Pătrășcani - Siliște; 1 - 6, Early Bronze pottery.

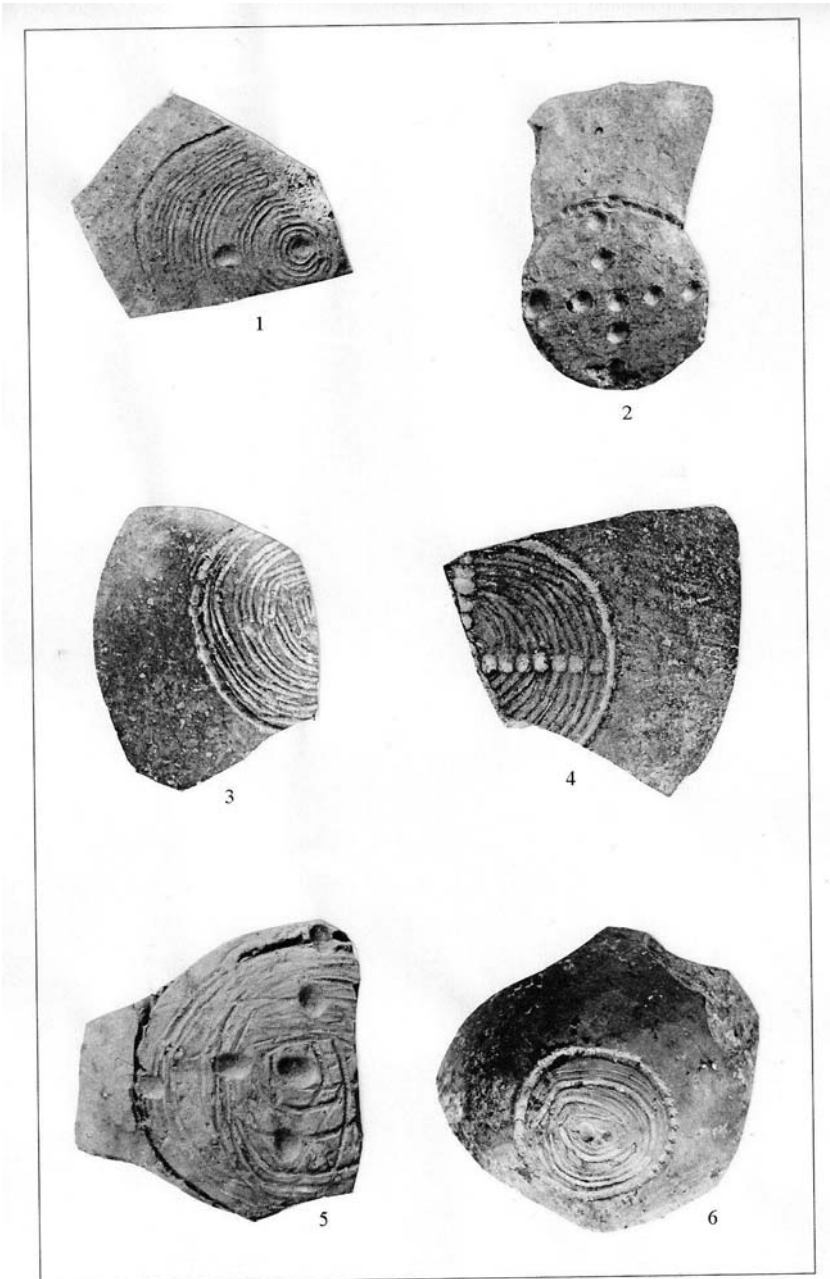


Pl II. Pătrășcani - Siliște; 1 - 6, ceramică Monteoru Ic3.
Pătrășcani - Siliște; 1 - 6, Monteoru Ic3 pottery.

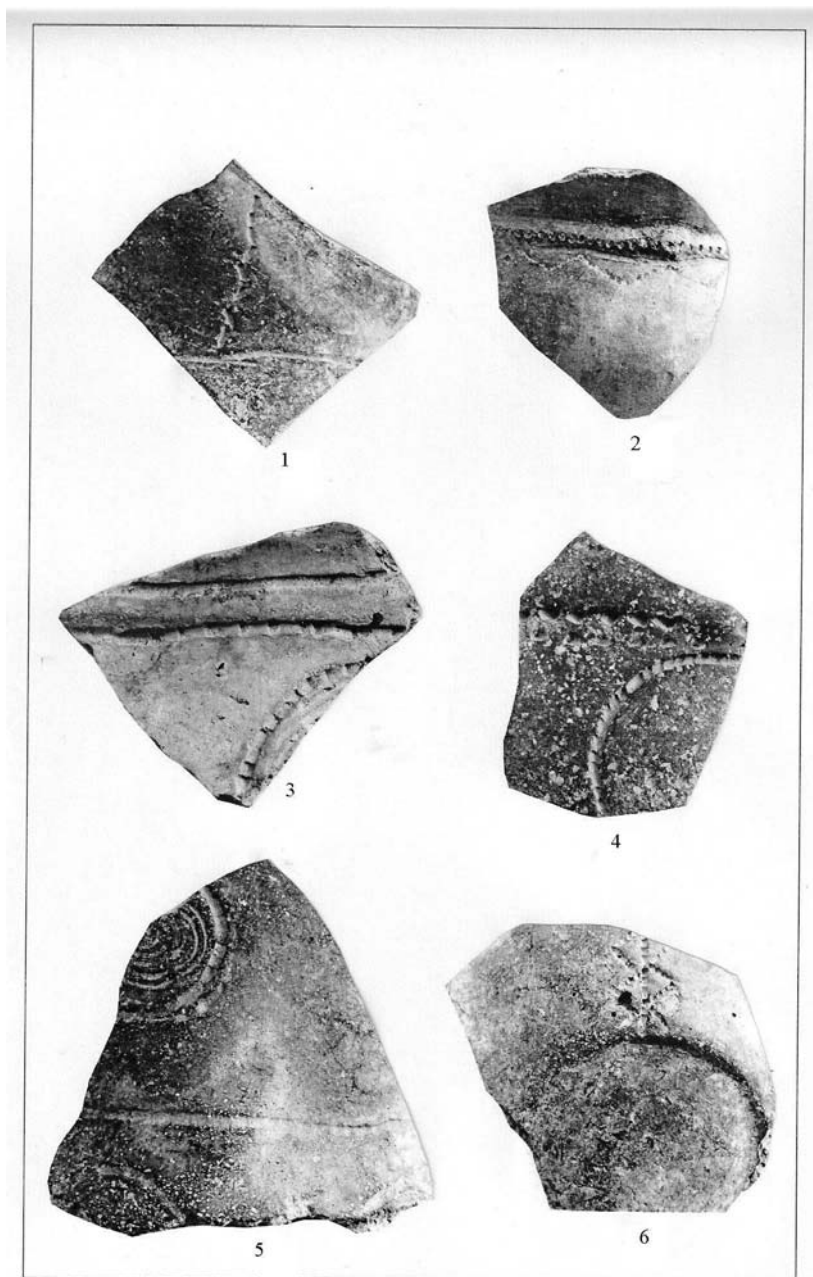


Pl. III. Pătrășcani - Siliște; 1 - 6, ceramică Monteoru Ic3.

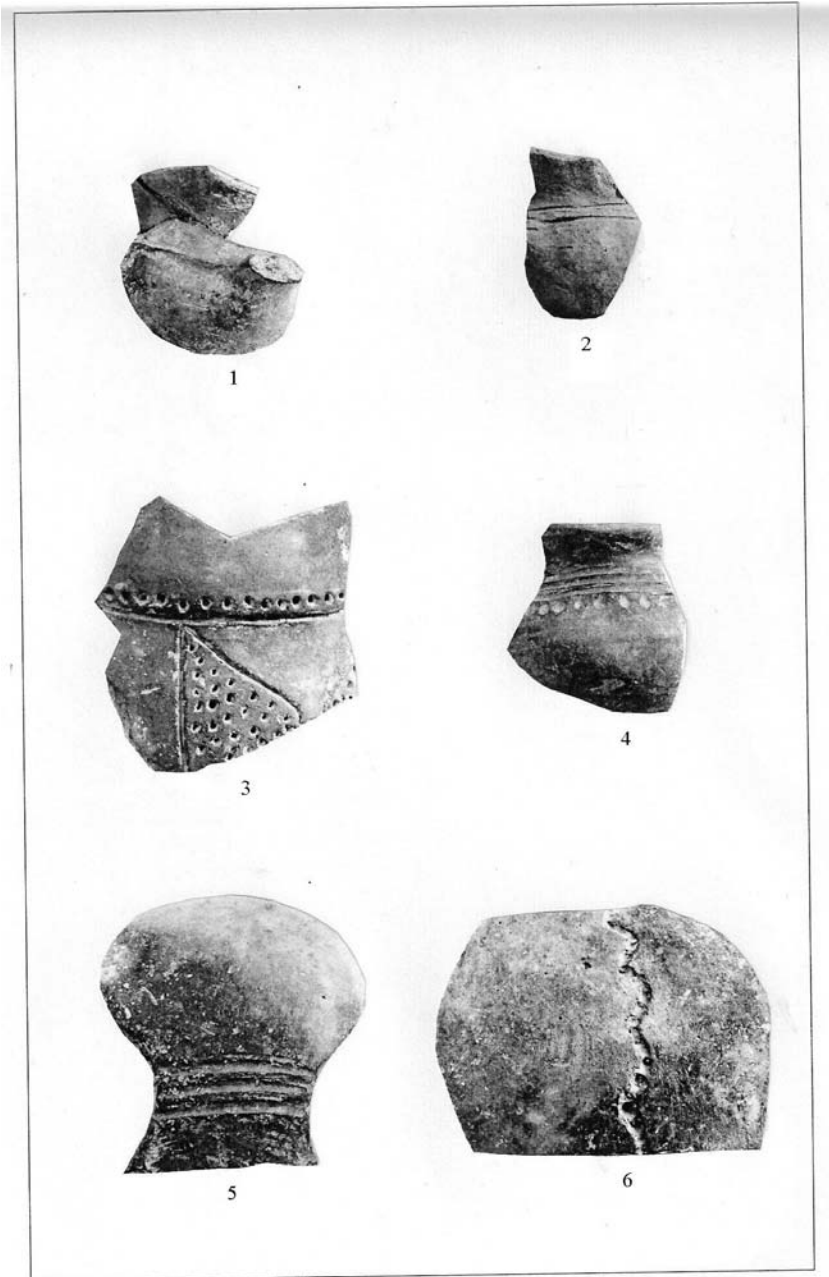
Pătrășcani - Siliște; 1 - 6, Monteoru Ic3 pottery.



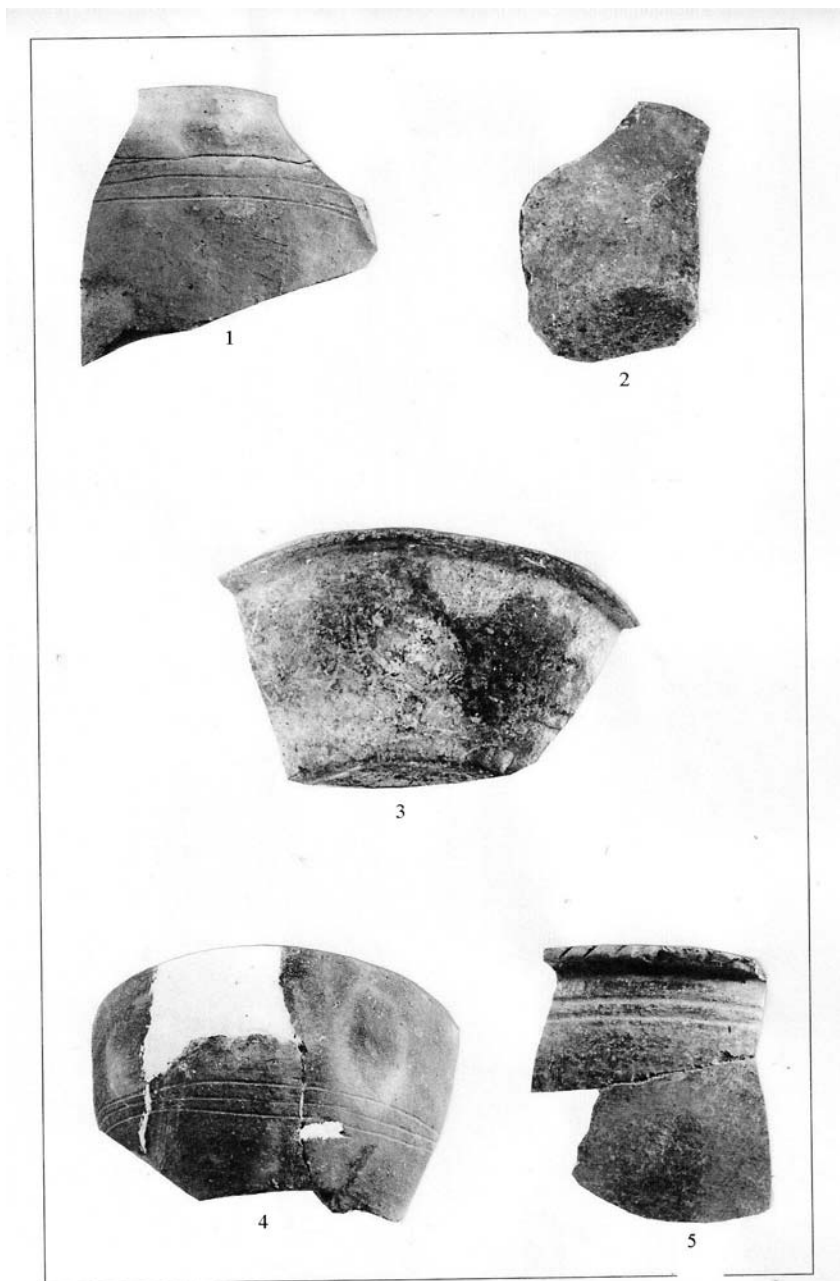
Pl. IV. Pătrășcani - Siliște; 1 - 6, ceramică Monteoru Ic3.
Pătrășcani - Siliște; 1 - 6, Monteoru Ic3 pottery.



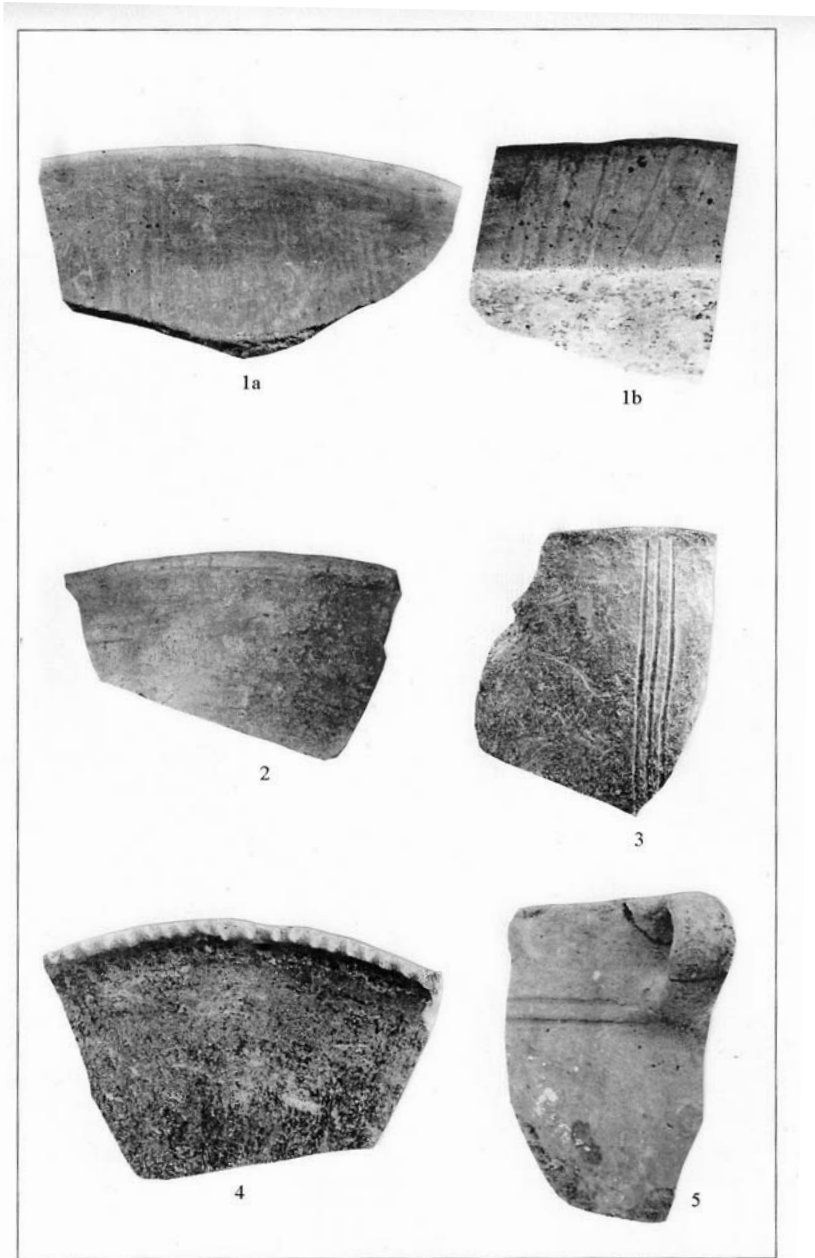
Pl. V. Pătrășcani - Siliște; 1 - 6, ceramică Monteoru Ic3.
Pătrășcani - Siliște; 1 - 6, Monteoru Ic3 pottery.



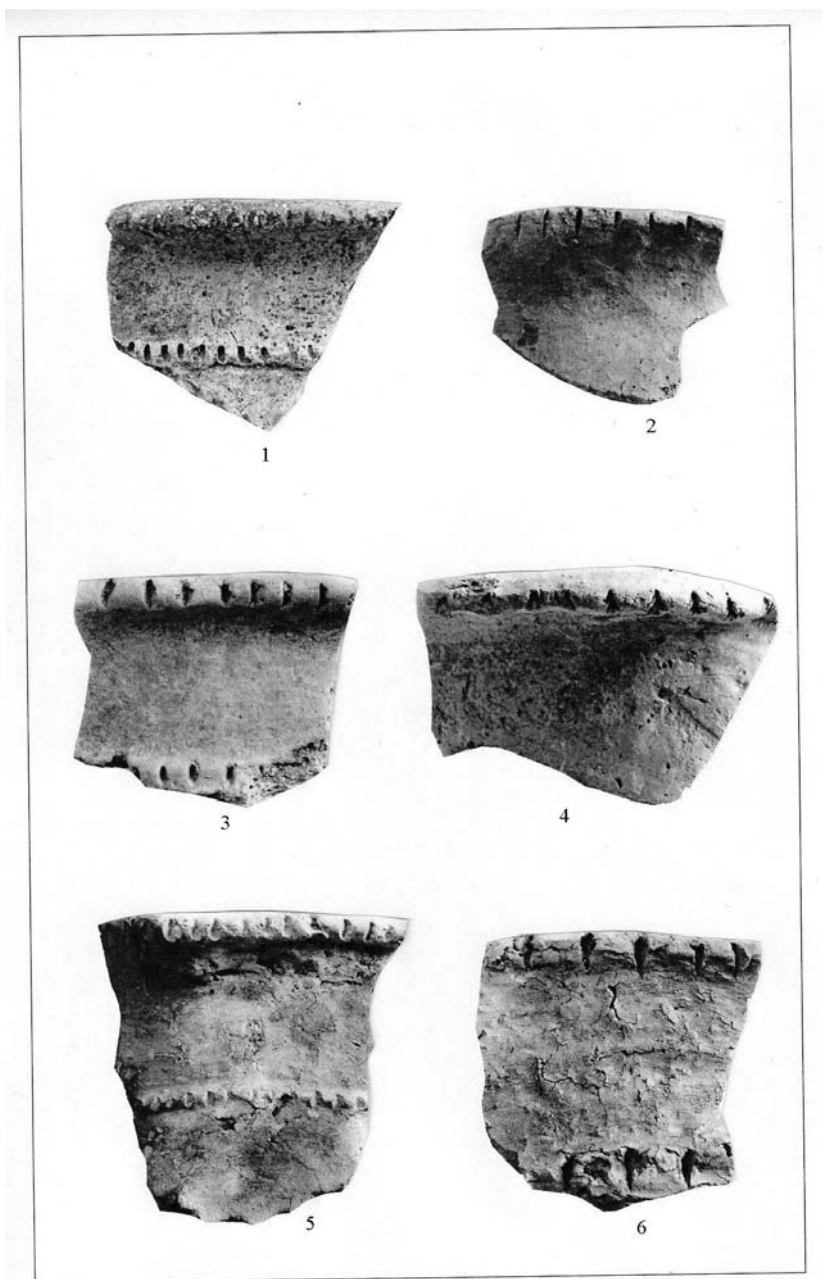
Pl. VI. Pătrășcani - Siliște; 1 - 6, ceramică Monteoru Ic3.
Pătrășcani - Siliște; 1 - 6, Monteoru Ic3 pottery.



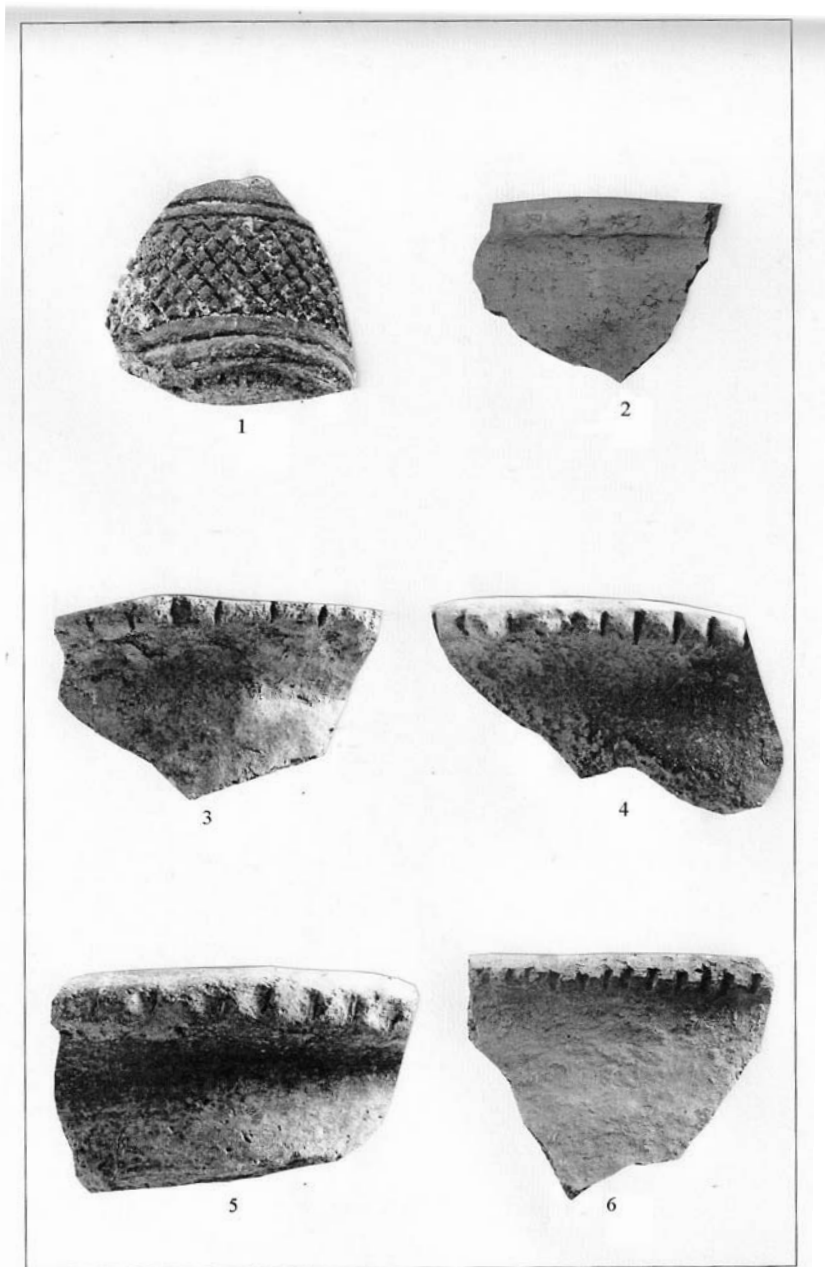
Pl. VII. Pătrășcani - Siliște; 1 - 5, ceramică Monteoru Ic3.
Pătrășcani - Siliște; 1 - 5, Monteoru Ic3 pottery.



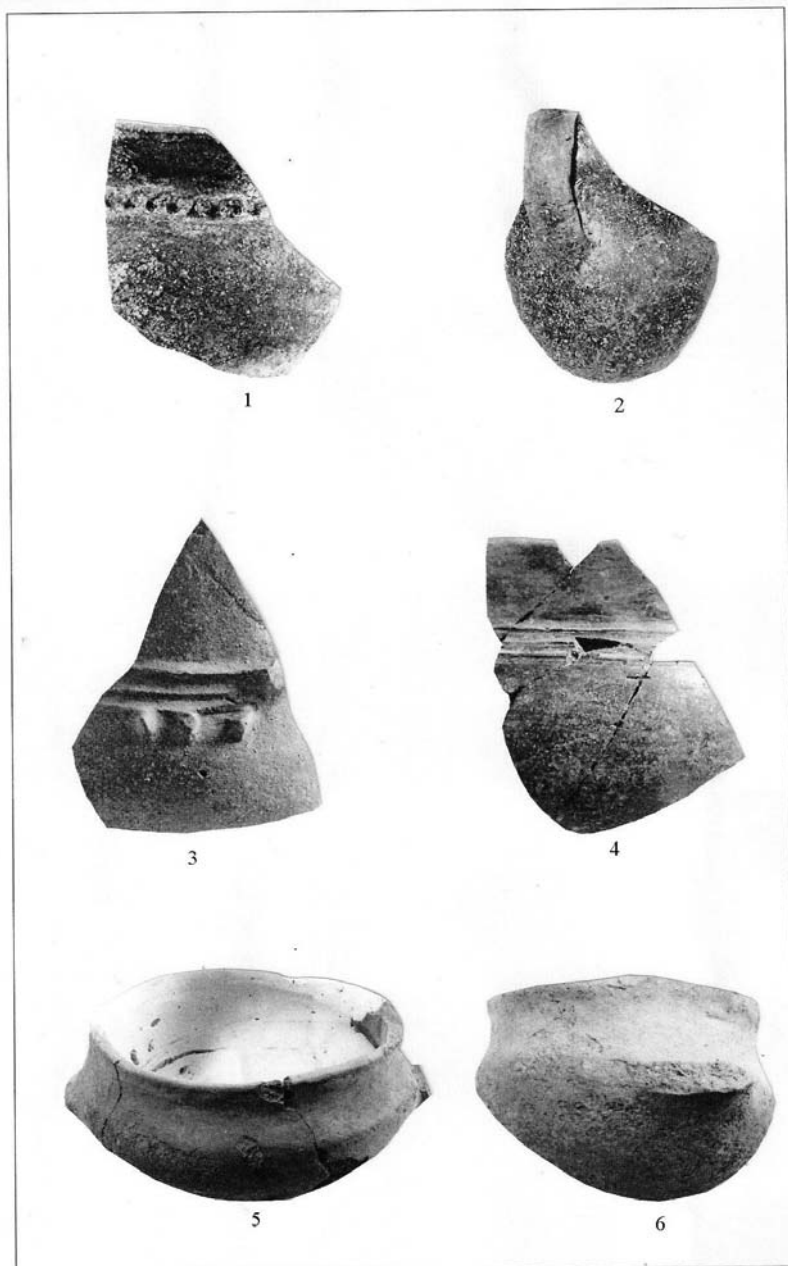
Pl. VIII. Pătrășcani - Siliște; 1 - 5, ceramică Monteoru Ic3.
Pătrășcani - Siliște; 1 - 5, Monteoru Ic3 pottery.



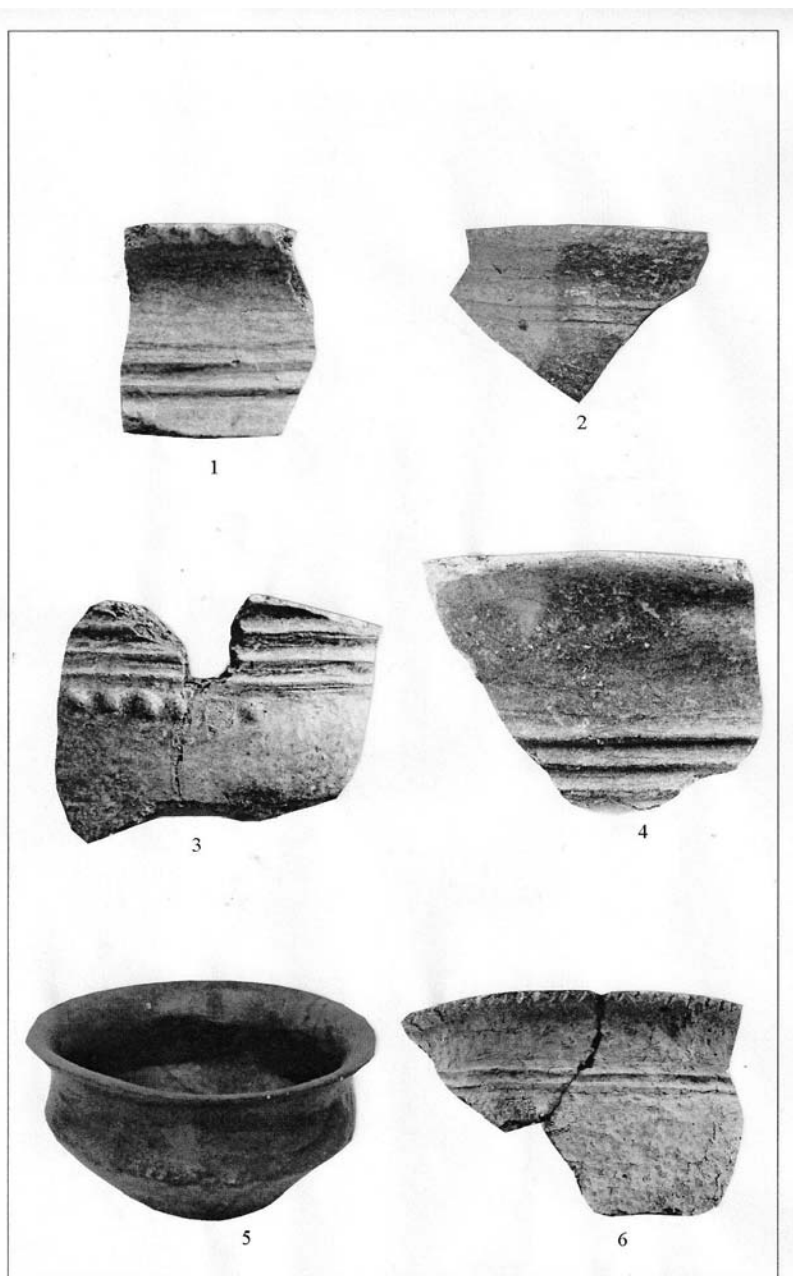
Pl. IX. Pătrășcani - Siliște; 1 - 6, ceramică Monteoru Ic3.
Pătrășcani - Siliște; 1 - 6, Monteoru Ic3 pottery.



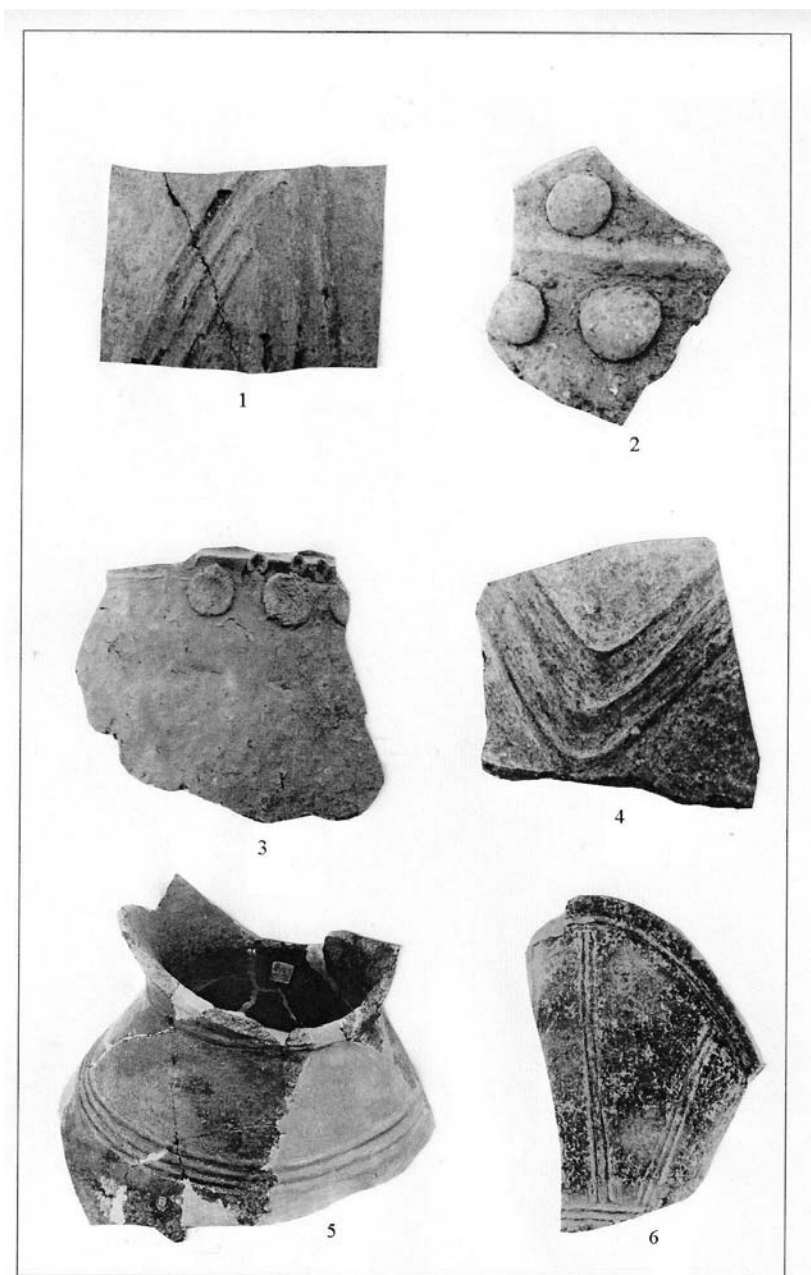
Pl. X. Pătrășcani - Siliște; 1 - 6, ceramică Monteoru Ic3.
Pătrășcani - Siliște; 1 - 6, Monteoru Ic3 pottery.



Pl. XI. Pătrășcani - Siliște; 1 - 6, ceramică Monteoru Ic2.
Pătrășcani - Siliște; 1 - 6, Monteoru Ic2 pottery.



Pl. XII. Pătrășcani - Siliște; 1 - 6, ceramică Monteoru Ic2.
Pătrășcani - Siliște; 1 - 6, Monteoru Ic2 pottery.



Pl. XIII. Pătrășcani - Siliște; 1 - 6, ceramică Monteoru Ic2.
Pătrășcani - Siliște; 1 - 6, Monteoru Ic2 pottery.



Pl. XIV. Pătrășcani - Siliște; 1 - 2, ceramică de tip Costișa.
Pătrășcani - Siliște; 1 - 2, Costișa pottery.