

# MATERIALE APARTINÂND BRONZULUI TÂRZIU DESCOPERITE ÎN LOCALITATEA PĂTRĂȘCANI (COM. GURA VĂII, JUD. BACĂU)

*Ioan Vasiliu*

**Materials belonging to the Late Bronze Age discovered in the village Pătrășcani (locality Gura Văii, Bacău County)**

**Abstract**

This article presents the results of the archaeological researches of the 1969-1971 campaigns from Pătrășcani, locality Gura Văii, Bacău County, located on a terrace of the Trotuș river. The excavations led to the identification and materials, in special ceramics, dated from the period of Late Bronze Age and belonging to Noua culture.

**Key words:** *Moldova, Pătrășcani, Late Bronze Age, Noua culture.*

**Cuvinte cheie:** *Moldova, Pătrășcani, Bronz târziu, cultura Noua.*

Teritoriul fostului sat Pătrășcani, desființat ca urmare a reformei administrativ-teritoriale din anul 1968, este situat în partea de sud-est a localității Gura Văii, la 8 km nord-est de municipiul Onești, pe cursul inferior al Trotușului, la confluența acestuia cu Pârâului Mare.

Ca urmare a cercetărilor arheologice sistematice întreprinse în situl de la Pătrășcani-Siliște în perioada 1969-1971<sup>1</sup>, în patrimoniul Muzeului Municipal de Istorie din Onești au intrat, printre altele, și o serie de materiale arheologice, în special ceramică, aparținând perioadei finale a Epocii bronzului.

Din punct de vedere al realizării tehnice, ceramica descoperită la Pătrășcani-Siliște, a fost modelată din următoarele categorii de pastă :

- *grosieră* – conținând o cantitate mare de degresanți : nisip cu bobul mare, microprundișuri și ceramică pisată.
- *intermediară* – pastă cu impurități de dimensiuni reduse, de obicei cioburi pisate și nisip fin.
- *fină* – pastă cu foarte puține impurități, bine aleasă, compactă, omogenă.

Analiza materialului a evidențiat existența următoarelor forme ceramice :

*Ceștile* – sunt reprezentate de exemplare în stare fragmentară, lucrate din primele două categorii de pastă: fină și intermediară, fiind ilustrate următoarele tipuri:

---

<sup>1</sup> A. Nițu, C. Buzdugan, C. Eminovici, **Descoperirile arheologice de la Gura Văii (Municipiul Gh. Gheorghiu-Dej )**, în *Carpica*, 4, 1971, p. 32, unde la istoricul cercetărilor se afirmă că în sondajul efectuat în anul 1965 în sectorul C a fost secționat un cenușar aparținând culturii Noua. Însă, în depozitele Muzeului Municipal de Istorie Onești, nu există materiale aparținând etapei finale a Epocii bronzului, a căror marcaj să indice proveniența din sondajul mai sus amintit.

- cu una sau toarte supraînălțate, prevăzute pe maximum de arcuire cu un buton cilindric. (Pl. I/1)
- cu una sau două toarte din bandă, supraînălțate, cu marginile ușor ridicate. (Pl. I/2)
- cu una sau două toarte din bandă, supraînălțate, prevăzute cu șanțuire pe toată lungimea toartei. (Pl. I/3)
- cu o singură toartă din bandă lată, fără demarcație între gât și corp. (Pl. I/4)

*Vasul borcan sau vasul sac* – formă des întâlnită în aria culturii Noua, făcând parte din categoria așa-ziselor vase de bucătărie, utilizate pentru prepararea hranei, este modelat din pastă grosieră sau pastă intermediară. În lotul de materiale aflat în colecțiile muzeului am identificat câteva exemplare, în marea lor majoritate fragmentare, constatând că au profilul aproape drept sau ușor reliefat, gura largă cu buza dreaptă, marginea fiind rotunjită sau tăiată orizontal. (Pl. II/1-5)

*Castronul* – o altă formă identificată în așezarea de la Pătrășcani-Siliște, este reprezentată de două exemplare modelate din pastă intermediară sau din pastă grosieră, având gura largă, buza teșită la interior și corp tronconic. (Pl. I/5-6)

*Paharul* – formă ceramică prezentă prin două exemplare fragmentare, modelate, unul din pastă fină, celălalt din pastă intermediară, ambele având buza evazată cu marginea rotunjită și profil aproape drept, decorate cu caneluri. (Pl. III/1-2)

*Vasul de provizii* – formă ceramică ilustrată doar printr-un singur exemplar, are gura largă, buza evazată cu marginea rotunjită, gât înalt, corp tronconic, baza plată, profilată. (Pl. III/5)

*Vasul miniatural* – acestei categorii îi aparține un singur recipient modelat din pastă intermediară având buza dreaptă cu marginea tăiată orizontal și baza plată. (Pl. III/4)

*Vasul amforoidal* – am încadrat în această categorie un recipient având partea superioară mai dezvoltată decât cea inferioară, gât înalt, buza evazată cu marginea rotunjită, baza plată, relativ îngustă; zona diametrului maxim este fațetată producând impresia de patruleter; pe umăr este prevăzut cu două tortițe perforate orizontal. (Pl. IV/1a-1b)

*Vasul tronconic* – are gura largă cu marginea rotunjită, gât scund, baza plată și două toarte perforate orizontal ce unesc gura cu umărul recipientului. (Pl. III/3)

*Ornamentica* ceramicii de tip Noua descoperită în așezarea de la Pătrășcani constă din incizii, ornamente în relief și canelură.

a. *Incizia* – simplă, decorează gâtul, umărul și corpul recipientelor în următoarele modalități:

- incizia simplă, orizontală, plasată imediat sub buza. Pl. III/1.
- incizia simplă, orizontală, mărginind decorul alcătuit din caneluri. Pl. III/1.

b. *Ornamentele în relief* – aici am inclus :

- brăul simplu dispus singur imediat sub marginea vaselor sac. Pl. II/1-2, 4-5.
- brăul simplu dispus în grupe de câte două, imediat sub marginea vasului sac. Pl. II/3.
- brăul simplu dispus singur imediat sub marginea castroanelor. Pl. I/6.

- brăul simplu dispus pe corpul castroanelor în zona diametrului maxim. Pl.I/5.
  - brăul simplu dispus singur imediat sub marginea vasului miniatural. Pl. III/ 4.
  - nervurile decorate cu incizii oblice, întâlnite pe pahare. Pl. III/2.
  - proeminențele rotunjite, în număr de patru, dispuse în zona diametrului maxim al vasului amforoidal. Pl. III/1a-1b.
  - pastilele circulare plasate pe corpul vaselor de tip sac. Pl. II/5.
  - pastilele circulare plasate pe corpul vasului de provizii. Pl. III/5.
  - proeminențele conice dispuse simetric pe corpul vasului de provizii. Pl. III/5.
- c. *Canelura* – largă, cu bordură, dispusă pe corp în registre verticale, sau registre verticale alternând cu registre horizontale, întâlnită pe corpul paharelor. Pl. III/1-2.

\*

*Obiecte din bronz.* Reduse din punct de vedere numeric, sunt reprezentate prin două ace :

- primul, fragmentar, cu capătul pasiv rupt din vechime Pl. V/1-2.
- cel de al doilea având capătul pasiv curbat în formă de ureche. Pl. IV/1.

*Obiecte din piatră.* Din această categorie fac parte :

- două cuțite curbe, fragmentare, având spinarea arcuită și tăișul aproape drept, fiind păstrată doar partea dinspre vârf Pl. V/3, 5.
- o dălțiță trapezoidală din care se păstrează doar partea cu tăișul ușor concav. Pl. V/6.

*Obiecte din os.* Sunt reprezentate de un împungător fragmentar, având capătul activ, de formă conică, subțiat și ascuțit, cel pasiv fiind rupt din vechime. Pl. V/3.

\*

Artefactele atribuite Bronzul târziu din așezarea de la Pătrășcani-*Siliște*, își găsesc numeroase similitudini în descoperirile aparținând culturii Noua, descoperiri făcute în zona estică a României:

- butonul, ca element decorativ al ceștilor cu toarte supraînălțate, trase din buză, asemănător celui de la Pătrășcani-*Siliște*, este prezent atât pe recipiente descoperite în așezările aparținând fazei I: Gârbovăț<sup>2</sup>, Iași-*La Ceirul lui Peretz*<sup>3</sup>, cât și pe cele din cea de a doua fază din evoluția culturii: Cavadinești<sup>4</sup>, Corlăteni<sup>5</sup>, Piatra Neamț-*Steagul Roșu*<sup>6</sup>, Poiana<sup>7</sup>, Trușești-*Movila din șesul Jijiei*<sup>8</sup>, precum și în inventarele funerare ale

<sup>2</sup> A.C. Florescu, **Repertoriul culturii Noua-Coslogeni din România. Așezări și necropole**, Bibliotheca Thracologica, I, 1991, p. 72, fig. 66/24, 26, 29.

<sup>3</sup> M. Petrescu-Dîmbovița, **Contribuții la problema sfârșitului epocii bronzului și începutul epocii fierului în Moldova**, în *SCIV*, IV, 1953, 3-4, p.452, fig. 3/3, 5; A.C. Florescu, **Repertoriul...**, p. 79, fig. 40/4.

<sup>4</sup> I.T. Dragomir, **Săpăturile arheologice de la Cavadinești**, în *MCA*, VI, 1959, p. 459, fig. 5/6; idem, **Săpăturile arheologice de la Cavadinești**, în *MCA*, VII, 1960, p. 156, fig. 5/7; A.C. Florescu, **Repertoriul...**, p. 45, fig. 74/11.

<sup>5</sup> A.C. Florescu, **Repertoriul...**, p. 52, fig. 24/10.

<sup>6</sup> A.C. Florescu, **Așezarea Noua II de la Piatra Neamț-„Steagul Roșu” (Ciritei)**, în *Mem.Antiq*, I, 1969, p. 91, fig. 4/1; idem, **Repertoriul...**, p. 101, fig. 46/7.

<sup>7</sup> R. Vulpe et alii, **Activitatea șantierului arheologic Poiana-Tecuci 1950**, în *SCIV*, II, 1951, 1, fig. 13/2; A.C. Florescu, **Repertoriul...**, p. 104, fig. 49/5.

necropolelor de la Doina<sup>9</sup>, Piatra Neamț-*Ciritei*<sup>10</sup> și Trușești-*Țuguieța*<sup>11</sup>, toate trei atribuite fazei Noua II.

- ceștile ale căror toarte au marginile ușor ridicate sunt prezente în prima fază din evoluția culturii atât în așezările de la Bărboasa<sup>12</sup>, Căbești-*Râpa Bujorii*<sup>13</sup>, Căndești<sup>14</sup>, Coroteni<sup>15</sup>, Gârbovăț<sup>16</sup> și Lichitișeni<sup>17</sup>, cât și în necropolele de la Balintești<sup>18</sup> și Probota<sup>19</sup>, în etapa Noua II prezența lor fiind semnalată în necropola de la Trușești-*Țuguieța*<sup>20</sup>.

- ceștile a căror toartă prezintă șanțuire pe toată lungimea, în etapa Noua I sunt documentate atât în așezări: Cavadinești<sup>21</sup>, Căndești<sup>22</sup> și Gârbovăț<sup>23</sup>, cât și în necropole: Probota<sup>24</sup>, în etapa Noua II fiind prezente doar în descoperirile de la Cavadinești<sup>25</sup>, Căndești<sup>26</sup> și Tăvădăraști<sup>27</sup>.

<sup>8</sup> M. Petrescu-Dîmbovița et alii, **Șantierul arheologic Trușești**, în *SCIV*, VI, 1955, 1-2, p. 172; A.C. Florescu, **Șantierul arheologic Trușești**, în *MCA*, III, 1957, p. 207, fig. 5/1; idem, **Repertoriul...**, p. 135, fig. 34/48; 35/55.

<sup>9</sup> A.C. Florescu, **Repertoriul...**, p. 60, fig. 194/7; N. Bolohan, C. Mihu, **Unele completări și observații privind necropola de la Doina (com. Girov, jud. Neamț)**, în *Carpica*, XXXIII, 2004, p.97, tabel nr. 1.

<sup>10</sup> A. Nițu, I. Zamoșteanu, M. Zamoșteanu, **Sondajele de la Piatra Neamț**, în *MCA*, VI, 1959, p. 361, fig. 2; A.C. Florescu, **Repertoriul...**, p. 101, fig. 196/1, 3.

<sup>11</sup> M. Petrescu-Dîmbovița, **Contribuții...**, p. 458, fig. 7/5; A.C. Florescu, **Contribuții la cunoașterea culturii Noua**, în *ArhMold*, II-III, 1964, p. 150, fig. 2/7; 8/1, 3; idem, **Repertoriul...**, p. 133, fig. 186/9.

<sup>12</sup> M. Florescu, V. Căpitanu, **Cercetări arheologice de suprafață în județul Bacău**, p. 254, fig. 19/2; A.C. Florescu, **Repertoriul...**, p. 29, fig. 56/11.

<sup>13</sup> M. Florescu, V. Căpitanu, **Cercetări...**, p. 268, fig. 19/7.

<sup>14</sup> M. Florescu, **Contribuția cercetărilor de la Căndești și Mânăstioara (jud. Vrancea) la cunoașterea istoriei străvechi (mileniile II-I î.e.n.) a zonelor situate la curbură Carpaților răsăriteni**, în *RMM*, 1, 1981, p. 30, fig. 7/3; M. Florescu, A. Florescu, **Cercetările arheologice de la Căndești-Coasta Banului, com. Dumbrăveni (jud. Vrancea), în perioada 1976-1980**, în *MCA*, XV, 1983, p. 120, fig. 5/3, 5; idem, **Unele observații cu privire la geneza culturii Noua în zonele de curbură ale Carpaților Răsăriteni**, în *ArhMold*, XIII, 1990, p. 63, fig. 25/5.

<sup>15</sup> V. Bobi, **Descoperiri arheologice din epoca bronzului în județul Vrancea**, în *Vrancea. Studii și Comunicări*, IV, 1981, p. 52, fig. 21/6.

<sup>16</sup> A.C. Florescu, **Repertoriul...**, p. 72, fig. 66/27.

<sup>17</sup> M. Florescu, V. Căpitanu, **Cercetări...**, p. 259, fig. 20/5.

<sup>18</sup> E. Zaharia, **Das Gräberfeld von Balintești-Cioinagi und einige Fragen der Bronzezeit in der Moldau**, în *Dacia*, N.S., VII, 1963, p. 145, fig. 3/1a; 5/1a, 4a; A.C. Florescu, **Repertoriul...**, p.27, fig. 199/7; 200/13-14.

<sup>19</sup> A.C. Florescu, **Repertoriul...**, p. 107, fig. 189/4.

<sup>20</sup> M. Petrescu-Dîmbovița, **Contribuții...**, p. 458, fig. 7/2; A.C. Florescu, **Repertoriul...**, p. 133, fig. 186/8.

<sup>21</sup> I.T. Dragomir, **Săpăturile arheologice de la Cavadinești (r. Berești, reg. Galați)**, în *MCA*, VII, 1960, p. 156; idem, **Săpăturile arheologice de la Cavadinești**, în *Monografia arheologică a Moldovei de Sud I*, în *Danubius*, XVI, 1996, p. 273; A.C. Florescu, **Repertoriul...**, p. 45, fig. 73/9.

<sup>22</sup> M. Florescu, A. Florescu, **Cercetările...**, p. 120, fig. 6; idem, **Unele observații...**, p. 63, fig. 25/3, 7.

<sup>23</sup> A.C. Florescu, **Repertoriul...**, p. 72, fig. 67/37-39.

<sup>24</sup> **Ibidem**, p. 107, fig. 190/9.

<sup>25</sup> I.T. Dragomir, **Săpăturile...**, p. 156.

<sup>26</sup> M. Florescu, A. Florescu, **Cercetările...**, p. 120, fig. 5/7.

<sup>27</sup> A.C. Florescu, **Repertoriul...**, p. 128, fig. 62/23.

- brăul simplu, ca element de decor pentru vasele de tip sac, reprezintă o prezență constantă în așezările culturii Noua, atât din faza I: Bărboasa<sup>28</sup>, Cavadinești<sup>29</sup>, Căbești-Milești și Râpa Bujorii<sup>30</sup>, Căndești<sup>31</sup>, Corlăteni<sup>32</sup>, Gârbovăț<sup>33</sup>, Havârna<sup>34</sup>, Iași-La Ceirul lui Peretz<sup>35</sup>, Lichitișeni<sup>36</sup>, Răuseni<sup>37</sup>, Tăvădărăști<sup>38</sup>, Târpești<sup>39</sup>, Trușești-Movila din șesul Jijiei<sup>40</sup>, Valea Lupului<sup>41</sup>, cât și din cea de a doua fază: Andrieșeni<sup>42</sup>, Bârlad-Prodana<sup>43</sup>, Cavadinești<sup>44</sup>, Corlăteni<sup>45</sup>, Larga Jijia<sup>46</sup>, Negrilești<sup>47</sup>, Piatra Neamț-Steagul Roșu<sup>48</sup>, Ripiceni<sup>49</sup>, Tăvădărăști<sup>50</sup>, Trușești-Movila din șesul Jijiei<sup>51</sup>,

<sup>28</sup> M. Florescu, V. Căpitanu, **Câteva observații privitoare la sfârșitul epocii bronzului în lumina ultimelor cercetări arheologice efectuate de Muzeul de istorie din Bacău**, în *Carpica*, I, 1968, p. 42; *idem*, **Cercetări...**, p. 254, fig. 19/1, 8; A.C. Florescu, **Repertoriul...**, p. 29, fig. 55/3; 57/23; 58/ 29-31, 33; 59/39-42; S. Iacobescu, **Repertoriul descoperirilor arheologice din epoca bronzului, din județul Bacău**, în *Carpica*, XXIX, 2000, p. 44.

<sup>29</sup> I.T. Dragomir, **Săpăturile...**, p. 459, fig. 4 / 4; A.C. Florescu, **Repertoriul...**, 45, fig. 74/10, 17.

<sup>30</sup> M. Florescu, V. Căpitanu, **Cercetări...**, p. 268-269, fig. 19/4-5, 9; S. Iacobescu, **Repertoriul...**, p. 46.

<sup>31</sup> M. Florescu, A.C. Florescu, **Unele observații...**, p. 64, fig. 28/1-4, 6, 8-9.

<sup>32</sup> A.C. Florescu, **Repertoriul...**, p. 52, fig. 24/11.

<sup>33</sup> *Idem*, **Contribuții...**, p. 152, fig. 5/4; *idem*, **Sur les problèmes du bronze tardif carpato-danubien et nord-ouest pontique**, în *Dacia*, N.S., XI, 1967, p. 61, fig. 1/3; *idem*, **Repertoriul...**, p. 72, fig. 68/42-43, 45; 69/51; 70/60, 63-65; 71/66; 72/77, 80-81.

<sup>34</sup> A.C. Florescu, **Repertoriul...**, p. 75, fig. 27/3-5, 7.

<sup>35</sup> **Ibidem**, p. 79, fig. 40/8, 19.

<sup>36</sup> M. Florescu, V. Căpitanu, **Câteva observații...**, p. 43; *idem*, **Cercetări...**, p. 259, fig. 20/3; A.C. Florescu, **Repertoriul...**, p. 87-88, fig. 51/5-8; 52/15; 53/20-21; 54/26, 28-30.

<sup>37</sup> A.C. Florescu, **Repertoriul...**, p. 109, fig. 36/7.

<sup>38</sup> M. Florescu, V. Căpitanu, **Câteva observații...**, p. 45; *idem*, **Cercetări...**, p. 63; A.C. Florescu, **Repertoriul...**, p. 128, fig. 61/19.

<sup>39</sup> A.C. Florescu, **Repertoriul...**, p. 131, fig. 45/9-10, 12.

<sup>40</sup> M. Petrescu-Dîmbovița, **Contribuții...**, p. 452, fig. 3/7; A.C. Florescu, **Contribuții...**, p. 152, fig. 3/2; 7/1-2, 6-7, 9-11; *idem*, **Șantierul...**, p. 207; *idem*, **Sur les problèmes...**, p. 61, fig. 1/1, 10, 12; *idem*, **Repertoriul...**, p. 135, fig. 29/10; 30/14-15, 17, 19-20; 31/29; 32/33, 35-36.

<sup>41</sup> M. Dinu, **Cercetările arheologice de la Valea Lupului**, în *SCIV*, VI, 1955, 3-4, p. 704; A.C. Florescu, **Repertoriul...**, p. 139, fig. 41/5-6, 8; 42/19.

<sup>42</sup> A.C. Florescu, **Sur les problèmes...**, p. 62, fig. 2/5; *idem*, **Repertoriul...**, p. 25, fig. 36/9; 37/7; 38/10-15; *idem*, **Contribuții...**, p. 152, fig. 5/1, 11; 14/2; V. Chirica, M. Tanasachi, **Repertoriul arheologic al județului Iași**, I, Iași, 1984, p. 35, fig. 7/12, 17.

<sup>43</sup> A.C. Florescu, **Repertoriul...**, p. 34, fig. 49/7.

<sup>44</sup> **Ibidem**, p. 45, fig. 75/21; 76/29.

<sup>45</sup> **Ibidem**, p. 52, fig. 24/15-16; 25/17, 19-21.

<sup>46</sup> **Ibidem**, p. 84, fig. 39/2, 4-5, 7, 9-12.

<sup>47</sup> A. Adamescu, C. Ilie, **Așezarea din perioada bronzului târziu de la Negrilești, jud. Galați**, în *SAA*, XVII, 2011, p. 26, pl. 5/3; 6/2-3; 7/3, 7-8.

<sup>48</sup> A.C. Florescu, **Așezarea...**, p. 91, fig. 4/2, 7, 10; *idem*, **Repertoriul...**, fig. 46/1, 6.

<sup>49</sup> Al. Păunescu, **Sur la succession des habitats paléolithiques et postpaléolithiques de Ripiceni-Izvor**, în *Dacia*, N.S., IX, 1965, p. 28.; A.C. Florescu, **Repertoriul...**, p. 110, fig. 27/9; 28/3-4, 9.

<sup>50</sup> M. Florescu, V. Căpitanu, **Câteva observații...**, p. 45; A.C. Florescu, **Repertoriul...**, p. 128, fig. 63/29-32, 35.

<sup>51</sup> M. Petrescu-Dîmbovița, **Contribuții...**, p. 452, fig. 3/7; A.C. Florescu, **Șantierul...**, p. 207; *idem*, **Repertoriul...**, p. 135, fig. 33/43, 45-46; 34/51-52, 54; 35/61.

precum și în descoperirile întâmplătoare de la: Aroneanu<sup>52</sup>, Bălănești<sup>53</sup>, Bivolari<sup>54</sup>, Bodești<sup>55</sup>, Erbiceni<sup>56</sup>, Hlăpești-*Tarlaua Cornea II*<sup>57</sup>, Itești<sup>58</sup>, Izvorul Berheciului<sup>59</sup>, Mogoșești<sup>60</sup>, Năzăroaia<sup>61</sup>, Plugari<sup>62</sup>, Pogleş<sup>63</sup>, Sărata-Basarab<sup>64</sup>, Săvești-*Izvoare*<sup>65</sup>, Șcheia<sup>66</sup>, Târgu Frumos<sup>67</sup>, Ulmi-Liteni<sup>68</sup>, Valea Seacă<sup>69</sup>, Voinești<sup>70</sup> și Zăpodia<sup>71</sup> precum și în inventarele mormintelor de la Balintești<sup>72</sup>, Doina<sup>73</sup>, Gârbovăț<sup>74</sup>, Piatra Neamț-*Ciritei*<sup>75</sup> sau Trușești<sup>76</sup>.

- decorul de brăie multiple aplicat pe corpul vaselor sac este atestat atât în așezările Noua I de la Căndești<sup>77</sup> și Lichitișeni<sup>78</sup>, cât și în etapa următoare la Bârlad-*Prodana*<sup>79</sup>, Cavadinești<sup>80</sup>, Nichiteni<sup>81</sup> și Oglinzi-*Fața Slatinei*<sup>82</sup>.

- brăie simple decorând corpul castroanelor tronconice sunt întâlnite în ambele faze

<sup>52</sup> V. Chirica, M. Tanasachi, **Repertoriul...I**, p. 44, fig. 7/11, 18.

<sup>53</sup> A.C. Florescu, **Repertoriul...**, p. 31, fig. 193/2.

<sup>54</sup> V. Chirica, M. Tanasachi, **Repertoriul... I**, p. 59, fig. 7/15; 8/2, 9.

<sup>55</sup> V. Diaconu, **Noi situri arheologice în zona de nord-est a județului Neamț**, în *MemAntiq*, XXV-XXVI, 2010, p. 419, fig. 3/3, 5-7.

<sup>56</sup> A.C. Florescu, **Repertoriul...**, p. 64, fig. 43/2.

<sup>57</sup> Gh. Dumitroaia, **Materiale și cercetări arheologice din nord-estul județului Neamț**, în *MemAntiq*, XVIII, 1992, p. 77, fig. 20/2

<sup>58</sup> M. Florescu, V. Căpitanu, **Cercetări...**, p.216; A.C. Florescu, **Repertoriul...**, p. 82, fig. 44/4, 6.

<sup>59</sup> M. Florescu, V. Căpitanu, **Cercetări...**, p. 252, fig. 18/9; 21/6; S. Iacobescu, **Repertoriul...**, p. 44.

<sup>60</sup> V. Chirica, M. Tanasachi, **Repertoriul... I**, p. 246, fig. 7/14.

<sup>61</sup> M. Florescu, V. Căpitanu, **Cercetări...**, p. 260; S. Iacobescu, **Repertoriul...**, p. 51.

<sup>62</sup> V. Chirica, M. Tanasachi, **Repertoriul arheologic al județului Iași, II**, Iași 1985, p. 305, fig. 43/3.

<sup>63</sup> M. Florescu, V. Căpitanu, **Cercetări...**, p. 237; S. Iacobescu, **Repertoriul...**, p. 41.

<sup>64</sup> V. Diaconu, **Hănești-Botoșani: mărturiile arheologice și istorice**, BMA, XXV, 2010, p. 67-68, fig. 25/1-2, 5; 26/1; 27/1-4.

<sup>65</sup> Gh. Dumitroaia, **Materiale și cercetări...**, p. 89, fig. 13/3-8; 15/1.

<sup>66</sup> V. Chirica, M. Tanasachi, **Repertoriul...II**, p. 386, fig. 42/12-14, 23

<sup>67</sup> A.C. Florescu, **Repertoriul...**, p. 130, fig. 191 / 4.

<sup>68</sup> **Ibidem**, p. 137, fig. 43/7-8.

<sup>69</sup> V. Chirica, M. Tanasachi, **Repertoriul...II**, p. 443, fig. 44/17.

<sup>70</sup> **Ibidem**, p. 457, fig. 44/22.

<sup>71</sup> M. Florescu, V. Căpitanu, **Cercetări...**, p. 220; S. Iacobescu, **Repertoriul...**, p. 49.

<sup>72</sup> E. Zaharia, **Das Gräberfeld...**, p. 154, 156, fig. 5 & 3, 7; A.C. Florescu, **Repertoriul...**, p. 27, fig. 199/2, 9; 203/40.

<sup>73</sup> N. Bolohan, C. Mihu, **Unele completări...**, p. 98.

<sup>74</sup> A.C. Florescu, **Repertoriul...**, p. 72, fig. 206/6.

<sup>75</sup> **Ibidem**, p. 101, fig. 196/7.

<sup>76</sup> **Ibidem**, p. 136, fig. 206/5.

<sup>77</sup> M. Florescu, A.C. Florescu, **Cercetările...**, p. 120, fig. 7/1, 12; **iidem**, **Unele observații...**, p. 64, fig. 28/7, 12.

<sup>78</sup> A.C. Florescu, **Repertoriul...**, p. 87-88, fig. 94/1.

<sup>79</sup> **Ibidem**, p. 34, fig. 49/1.

<sup>80</sup> **Ibidem**, p. 45, fig. 75/20.

<sup>81</sup> **Ibidem**, p. 97, fig. 25/1.

<sup>82</sup> Gh. Dumitroaia, **Materiale și cercetări...**, p. 87, fig. 24/5; 25/1; 29/6-7.

din evoluția culturii, în descoperirile de la Bărboasa<sup>83</sup>, Havârna<sup>84</sup>, Larga Jijia<sup>85</sup>, Lichitișeni<sup>86</sup>, Itești<sup>87</sup>, Negrileşti<sup>88</sup>, Piatra Neamț-*Steagul Roșu*<sup>89</sup>, Tăvădărăști<sup>90</sup> și Trușești-*Movila din șesul Jijiei*<sup>91</sup>.

Motivul decorativ al unui dintre paharele de la Pătrășcani, are cea mai apropiată analogie în așezarea Noua I de la Dorobanțu-*La lutărie*, deosebirea constând în faptul că ornamentul dispus în zona diametrului maxim al recipientului era mărginit de incizii simple<sup>92</sup>, un decor oarecum asemănător găsimu-se și pe ceștile cu două toarte supraînălțate din așezările culturii Noua de la Lătești<sup>93</sup>, Murgeni<sup>94</sup> și Epureni<sup>95</sup>.

Decorul canelat, dispus vertical sau oblic pe corpul recipientelor aparținând culturii Noua, este semnalat cu preponderență atât în așezări: Bărboasa<sup>96</sup>, Bodești<sup>97</sup>, Cavadinești<sup>98</sup>, Căndești<sup>99</sup>, Corlăteni<sup>100</sup>, Gârbovăț<sup>101</sup>, Lichitișeni<sup>102</sup>, Tăvădărăști<sup>103</sup>, Trușești-*Movila din șesul Jijiei*<sup>104</sup>, Valea Lupului<sup>105</sup>, cât și în inventarele necropolelor

<sup>83</sup> *Ibidem*, p. 29, fig. 55/1; 58/28; 59/34.

<sup>84</sup> *Ibidem*, p. 75, fig. 27/1.

<sup>85</sup> *Ibidem*, p. 84, fig. 39/3.

<sup>86</sup> M. Florescu, V. Căpitanu, *Câteva observații...*, p. 43; A.C. Florescu, *Repertoriul...*, p. 87-88, fig. 53/19; 54/25; 55/33.

<sup>87</sup> M. Florescu, V. Căpitanu, *Cercetări...*, p. 216; A.C. Florescu, *Repertoriul...*, p. 82, fig. 44/8, 10.

<sup>88</sup> A. Adamescu, C. Ilie, *Așezarea...*, p. 27, fig. 6/1.

<sup>89</sup> A.C. Florescu, *Repertoriul...*, p. 101, fig. 46/2.

<sup>90</sup> M. Florescu, V. Căpitanu, *Câteva observații...*, p. 45; A.C. Florescu, *Repertoriul...*, p. 128, fig. 60/6; 61/20.

<sup>91</sup> A.C. Florescu, *Repertoriul...*, p. 135, fig. 34/49.

<sup>92</sup> M. Petrescu-Dîmbovița, *Contribuții...*, p. 446, 453, fig. 2/1; A.C. Florescu, *Repertoriul...*, p. 61, fig. 40/5.

<sup>93</sup> A.C. Florescu, *Repertoriul...*, p. 85, fig. 49/3.

<sup>94</sup> T. Udrescu, *Descoperiri arheologice în jumătatea sudică a Moldovei cu privire la cultura Noua, în Carpica*, VI, 1973-1974, p. 28, fig. 2/2.

<sup>95</sup> G. Coman, M. Rotaru, *Obiecte din lut ars piatră și os de la sfârșitul epocii bronzului și începutul epocii fierului descoperite în județul Vaslui, în MemAntiq*, VI-VIII, 1981, p. 58, fig. 6/4.

<sup>96</sup> M. Florescu, V. Căpitanu, *Câteva observații...*, p. 43, fig. 2/2, 5; 3/2; *iidem*, *Cercetări...*, p. 254, fig. 18/11; 27/2; A.C. Florescu, *Repertoriul...*, p. 29, fig. 56/15; 58/25.

<sup>97</sup> V. Diaconu, *Noi situri...*, p. 419, fig. 3/4.

<sup>98</sup> I.T. Dragomir, *Săpăturile...*, p. 458-459, fig. 5/1; *idem*, *Săpăturile...*, p. 156, fig. 5/9; *idem*, *Săpăturile...*, p. 272-273, fig. 5/9; A.C. Florescu, *Repertoriul...*, p. 45, fig. 73/8.

<sup>99</sup> M. Florescu, *Contribuția cercetărilor...*, p. 30, fig. 7/2.

<sup>100</sup> I. Nestor et alii, *Săpăturile de pe șantierul Valea Jijiei (Iași-Botoșani-Dorohoi)*, în *SCIV*, II, 1, 1951, p. 73.

<sup>101</sup> A.C. Florescu, *Repertoriul...*, p. 72, fig. 65/18; 66/28; 67/36; 68/41.

<sup>102</sup> M. Florescu, V. Căpitanu, *Câteva observații...*, p. 43, fig. 2/4; *iidem*, *Cercetări...*, p. 259, fig. 20/6; A.C. Florescu, *Repertoriul...*, p. 87-88, fig. 52/13; 53/17.

<sup>103</sup> M. Florescu, V. Căpitanu, *Cercetările arheologice de la Dealul Morii, în Carpica*, II, 1969, p. 65, fig. 8/3; *iidem*, *Cercetări...*, p. 265; A.C. Florescu, *Repertoriul...*, p. 128, fig. 60/5.

<sup>104</sup> A.C. Florescu, *Șantierul...*, p. 207, fig. 11/4; 12/3.

<sup>105</sup> M. Dinu, *Cercetările arheologice...*, p. 707, fig. 16/4; A.C. Florescu, *Repertoriul...*, p. 139, fig. 42/16.

Noua I: Balintești<sup>106</sup>, Căbești-Milești<sup>107</sup>, Săbăoani<sup>108</sup>, în faza următoare fiind întâlnit în așezările de la Andrieșeni<sup>109</sup> și Săbăoani<sup>110</sup> și în necropola de la Trușești-Țuguieta<sup>111</sup>.

Vasul amforoidal, având zona diametrului maxim fațetată, are similitudini în mediul cultural din zona Subcarpaților Prahovei unde, paralel cu evoluția culturii Noua coexistă comunități/tradiții Monteoru târzii și chiar Tei<sup>112</sup>.

În arealul geografic mai sus amintit, în cimitirul din Epoca bronzului de la Câmpina, a fost descoperit un vas asemănător ca formă și decor cu cel de la Pătrășcani-Siliște, diferența dintre cele două constând în faptul că recipientul prezentat de noi are dimensiuni reduse față de cel din inventarul funerar al mormântului de incinerare nr. 27<sup>113</sup>.

Este posibil ca prototipul recipientelor de la Pătrășcani și Câmpina să fie reprezentat de cele două vase atribuite culturii Noua, având jumătatea superioară asemănătoare, corpul fiind însă globular, unul dintre ele purtând decorul de nervuri verticale, descoperite pe teritoriul județului Vaslui, la Ivești și Perieni<sup>114</sup>.

Recipiente oarecum asemănătoare, încadrate din punct de vedere tipologic în categoria oalelor, decorate în zona diametrului maxim cu proeminențe rotunjite, sunt semnalate în Bronzul târziu, în zona de vest a României, în cadrul grupului cultural Igrîța<sup>115</sup>.

Proeminențele rotunjite, element de decor originar încă din Bronzul mijlociu,

<sup>106</sup> E. Zaharia, **Das Gräberfeld**, p. 143, 146, 150, 154, fig. 3/1-1a; 4/16-17; 5/6; 6/1, 4-6, 8-9; 7 / 1; A.C.Florescu, **Repertoriul...**, p.27 - 28, fig. 199 / 4; 200 / 10, 15; 201 / 23; 202 / 30, 32; 203/37-39.

<sup>107</sup> C. Buzdugan, **Cimitirul din epoca bronzului de la Căbești ( Bacău )**, în *Carpica*, I, 1968, p. 64, 67, fig. 1/2, 5, 2/4; A.C. Florescu, **Repertoriul...**, p. 46, fig. 204/2, 4; 205/6; I. Vasiliu, **Necropola din epoca bronzului de la Căbești**, în *Carpica*, XXXVII, 2008, p. 203-204, 210, pl. IV/2-3; VI/2-3.

<sup>108</sup> M. Ursachi, **Necropola din epoca bronzului de la Săbăoani**, în *Carpica*, II, 1969, p. 39, fig.1/3, 5; fig. 3/3-4; V. Ursachi, **Necropola epocii bronzului**, în *Săbăoani. Monografie arheologică II*, 2010, p. 11, pl. 1/4; 2/3; 7/3; 9/2.

<sup>109</sup> A.C. Florescu **Săpăturile de la Andrieșeni (r. și reg. Iași)**, în *MCA*, VI, 1959, p. 121, fig. 5/4; idem, **Repertoriul...**, p. 25, fig. 37/2.

<sup>110</sup> V. Ursache, **Cercetări arheologice efectuate de Muzeul de Istorie din Roman**, în *Carpica*, I, 1968, p. 158, fig. 35/15.

<sup>111</sup> M. Petrescu-Dîmbovița, **Contribuții...**, p. 458; A.C. Florescu, **Repertoriul...**, p. 133, fig. 187/12.

<sup>112</sup> A. Frânculeasa et alii, **Cimitirul din epoca bronzului de la Câmpina (jud. Prahova)**, în *Studii de Preistorie*, 8, 2011, p. 155; A. Frânculeasa et alii, **Arheologie și istorie. Parohia „SFÂNTUL NICOLAE” Câmpina – jud. Prahova**, Târgoviște 2012, p. 94, 105.

<sup>113</sup> A. Frânculeasa et alii, **Arheologie...**, p. 47, pl. 47/3-4; 48/1-2; A.Frânculeasa et alii, **Cimitirul...**, p. 147.

<sup>114</sup> <http://clasate.cimec.ro/Detailu.asp?k=45D60055BFA449478023AAEDA938244E;>

[http://clasate.cimec.ro/Detailu.asp?k=A5DF067fe9624ae08082a4300e221982.](http://clasate.cimec.ro/Detailu.asp?k=A5DF067fe9624ae08082a4300e221982)

<sup>115</sup> N. Chidioșan, I. Emödi, **Grupul cultural Igrîța de la sfârșitul epocii bronzului**, în *Crisia*, XII, 1982, p. 63, fig. 1/1; iidem, **Descoperirile arheologice din peștera Izbândiș (com. Suncuius) aparținând grupului cultural Igrîța**, în *Crisia*, XIII, 1983, fig. 4/1; D. Ignat, **Așezarea de la sfârșitul epocii bronzului de la Suplacul de Barcău (jud. Bihor)**, în *Crisia*, XIV, 1984, p. 12, pl. XI/2; I. Andrițoiu, **Civilizația tracilor din sud-vestul Transilvaniei în epoca bronzului**, *Bibliotheca Thracologica*, II, 1992, p. 70, pl. 60/5, 8; 63/II 6.



sunt des întâlnite și în mediile culturale specifice perioadei târzii a Epocii bronzului din zona vestică a țării<sup>116</sup>.

Vasele tronconice, cu torți mari ce unesc gura recipientului cu umărul acestuia, fără analogii în mediul cultural Noua de la est de Carpați, reprezintă un tip frecvent întâlnit în descoperirile aparținând Bronzului târziu din zona Tisei Superioare<sup>117</sup>.

Proeminențele conice, cu antecedente în Bronzul timpuriu<sup>118</sup>, rar întâlnite în repertoriul decorativ al ceramicii culturii Noua, apar dispuse fie simetric sau asimetric, pe unele vase-sac din necropola de la Doina<sup>119</sup>, fie în benzi orizontale, pe un recipient miniatural descoperit în așezarea de la Negriștea<sup>120</sup>.

În așezarea de la Pătrășcani-Siliște, uneltele din bronz sunt rare, acul având capătul pasiv curbat în formă de ureche găsindu - și cele mai apropiate analogii în așezările Noua de la Gârbovăț<sup>121</sup>, Tăvădărăști<sup>122</sup> și Igești<sup>123</sup>.

Cuțitele curbe din piatră au analogii în descoperirile Noua de la Cavadinești<sup>124</sup>, Gârbovăț<sup>125</sup>, Hlăpești-Tarlaua Cornea II<sup>126</sup>, Lichitișeni<sup>127</sup>, Săvești-Izvoare<sup>128</sup>, Tăvădărăști<sup>129</sup> și Valea Lupului<sup>130</sup>.

\*

După periodizarea întocmită de A.C. Florescu, încadrarea cronologică a descoperirilor de la Pătrășcani-Siliște, în una din cele două etape din evoluția culturii Noua: Noua I sau Noua II, este dificilă, analiza materialului arheologic, în special cea făcută ceramicii, dovedind existența analogiilor atât pentru prima cât și pentru cea de a doua fază din evoluția culturii.

<sup>116</sup> O. Radu, **Cu privire la necropola de la Cruceni (jud. Timiș)**, în *SCIV*, XXIV, 1973, 3, fig. 1/4; 4/1; 5/1; S. Morintz, **Contribuții arheologice la istoria tracilor timpurii. I. Epoca bronzului în spațiul carpato-balcanic**, București 1978, p. 44-45, fig. 21/1-2; N. Chidioșan, I. Emödi, **Grupul...**, p. 63, 65, fig. 1/1, 3; D. Ignat, **Așezarea...**, p. 12, pl. XI/2; A. Syentmiklosi, **Materiale aparținând culturii Cruceni-Beleghiș descoperite în hotarul localității Dragsina (jud. Timiș)**, în *Analele Banatului*, S.N., XII-XIII, 2004-2005, p. 111-112, pl. III/3-4; I. Bejinariu, Zs. Székely, D.V. Sana, **Săpăturile arheologice de salvare pe șoseaua de centură a orașului Nyíregyháza**, în *Marisia*, XXIX, 2009, p. 62, pl. IX/1.

<sup>117</sup> I. Bejinariu, Zs. Székely, D.V. Sana, **Săpăturile...**, p. 62, pl. X/4, cu bibliografia.

<sup>118</sup> R. Băjenaru, **Un tip de decor specific bronzului timpuriu**, în *SCIVA*, 47, 3, 1996, p. 313-323.

<sup>119</sup> N. Bolohan, C. Miha, **Unele completări...**, p. 98.

<sup>120</sup> A. Adamescu, C. Ilie, **Așezarea...**, p. 28, fig. 3/6.

<sup>121</sup> A.C. Florescu, **Repertoriul...**, p. 72, fig. 108/9.

<sup>122</sup> **Ibidem**, p. 128, fig. 105/1.

<sup>123</sup> T. Udrescu, **Descoperiri...**, p. 35, fig. 8/7.

<sup>124</sup> I.T. Dragomir, **Săpăturile...**, p. 456, fig. 2/2; A.C. Florescu, **Contribuții...**, p. 157, fig. 9/5; idem, **Repertoriul...**, p. 138, fig. 160/2.

<sup>125</sup> A.C. Florescu, **Repertoriul...**, p. 73, fig. 160/3-6; 161/2, 6.

<sup>126</sup> Gh. Dumitroaia, **Materiale și cercetări...**, p. 77-78, fig. 20/3.

<sup>127</sup> M. Florescu, V. Căpitanu, **Câteva observații...**, p. 38; A.C. Florescu, **Repertoriul...**, p. 88, fig. 161/1.

<sup>128</sup> Gh. Dumitroaia, **Materiale și cercetări...**, p. 90, fig. 18/3-6.

<sup>129</sup> M. Florescu, V. Căpitanu, **Câteva observații...**, p. 38; A.C. Florescu, **Repertoriul...**, p. 129, fig. 161/4.

<sup>130</sup> M. Dinu, **Cercetările arheologice...**, p. 703, fig. 15/1; A.C. Florescu, **Contribuții...**, p. 157, fig. 9/7; idem, **Repertoriul...**, p. 138, fig. 161/5.

Prezența butonului cu care se termină toarta uneia dintre ceștile fragmentare, element caracteristic culturii Noua, nu reprezintă un argument hotărâtor în atribuirea descoperirilor celei de a doua faze din evoluția culturii Noua, cești având toartele supraînălțate terminate cu butoni cilindrici fiind semnalate, chiar dacă într-un procentaj scăzut, și în alte așezări atribuite etapei Noua I.

În schimb, vasul amforoidal având regiunea diametrului maxim fațetată, cu analogii într-un mediu cultural în care alături de elemente specifice culturii Noua, se păstrează tradiții de sorginte Monteoru, pare să pledeze, totuși, pentru atribuirea așezării de la Pătrășcani-*Siliște*, etapei I din evoluția culturii.

\*

### *Catalogul selectiv al descoperirilor*

**Vas sac** – Ptr./70, S V A, -0,40 m. I = 235 mm; DG = 208 mm; DM = 230 mm; DB = 110 mm, inv. 1.662. Pl. II/4.

*Material:* pastă intermediară cu cioburi pisate și nisip în compoziție, ardere oxidantă, ambele suprafețe având culoare cărămizie.

*Descriere:* gura largă, buza dreaptă cu marginea tăiată orizontal, corp tronconic, baza plată.

*Decor:* brâu simplu în relief cu capetele despărțite, aplicat în regiunea diametrului maxim.

**Vas borcan** – Ptr./69, S II A, 1, -1,70 m. I = 143 mm; inv. 6.615. Pl. II/5.

*Material:* pastă intermediară cu cioburi pisate și nisip în compoziție, ardere reducătoare, suprafața exterioară fiind cărămizie, iar cea interioară gri-cenușie.

*Descriere:* fragmentar, gura largă, buza dreaptă cu marginea rotunjită.

*Decor:* alcătuit dintr-un brâu simplu în relief, aplicat sub buză și dintr-o pastilă circulară plasată pe corp.

**Pahar** – Ptr./69, S II A, 1-2, -2,00 m. inv. 6.640. Pl. III/2.

*Material:* pastă intermediară cu cioburi pisate și nisip în compoziție, ardere inoxidantă, suprafața exterioară având culoare bej-cenușie, interiorul fiind negru; ambele suprafețe au fost lustruite.

*Descriere:* fragmentar, buza dreaptă cu marginea rotunjită, profil aproape drept.

*Decor:* demarcația dintre gât și corp este făcută de o canelură dispusă orizontal, în acest fel obținându-se două nervuri fine, decorate cu incizii scurte, dispuse oblic; pe corp, registrele de caneluri verticale, cu intervale între ele, alternează cu cele executate în același mod, însă dispuse orizontal.

**Vas amforoidal** – Ptr./69, S II A, 14, -0,80 m. I = 167 mm; DG = 95 mm; DM = 175 mm; DB = 70 mm; inv. 1.259. Pl. IV/1a-1b.

*Material:* pastă intermediară cu nisip în compoziție, arde oxidantă, ambele suprafețe având culoare gri - cenușie.

*Descriere:* gura largă, buza evazată cu marginea rotunjită, gât înalt, cilindric, baza plată, relativ îngustă; la baza gâtului prezintă un mic prag; zona diametrului maxim este fațetată producând

impresia de patruleter; este prevăzut cu două toarte mici, perforate orizontal, ce unesc gâtul cu umărul vasului.

*Decor:* în regiunea diametrului maxim, în cele patru colțuri ale patruleterului, au fost realizate proeminențe rotunjite prin împingerea pastei moale de la interior către exterior.

**Vas tronconic**– Ptr./69, S III A, 6-7, -0,70 m. I = 100 mm; DG = 100 mm; DM = 105 mm; DB = 50 mm; inv. 1.228. Pl. III/3.

*Material:* pastă intermediară cu nisip în compoziție, ardere oxidantă, ambele suprafețe având culoare gri - cenușie.

*Descriere:* gura largă, buza cu marginea rotunjită, gât scund, umăr marcat, baza plată; este prevăzut cu două toarte perforate orizontal, ce unesc gura vasului cu umărul.

**Vas miniatural** – Ptr./70, S V A, 28, -1,20 m. I = 68 mm; DG = 108 mm; DB = 81 mm; inv. 1.196. Pl. III/4.

*Material:* pastă intermediară cu nisip în compoziție, ardere oxidantă, ambele suprafețe având culoare bej.

*Descriere:* gura largă, buza dreaptă cu marginea rotunjită, corp oarecum tronconic, baza plată.

*Decor:* în regiunea diametrului maxim a fost executat un brâu simplu în relief având capetele despărțite.

**Vas de provizii** – Ptr./69, S II A, 24, -1,70 m. I = 425 mm; DG = 325 mm; DM = 375 mm; DB = 140 mm; inv. 1.230. Pl. III/5.

*Material:* pastă intermediară cu nisip și cioburi pisate în compoziție, ardere oxidantă, ambele suprafețe având culoare gri-cenușie.

*Descriere:* gura largă, buza evazată cu marginea rotunjită, gât înalt, umăr marcat, corp tronconic, baza plată, profilată.

*Decor:* pe gât, dispuse simetric, este decorat cu două pastile circulare și două proeminențe conice.

**Ac** – Ptr./71, passim. L = 33 mm; GR = 3 mm; inv. 1.209. Pl. V/1.

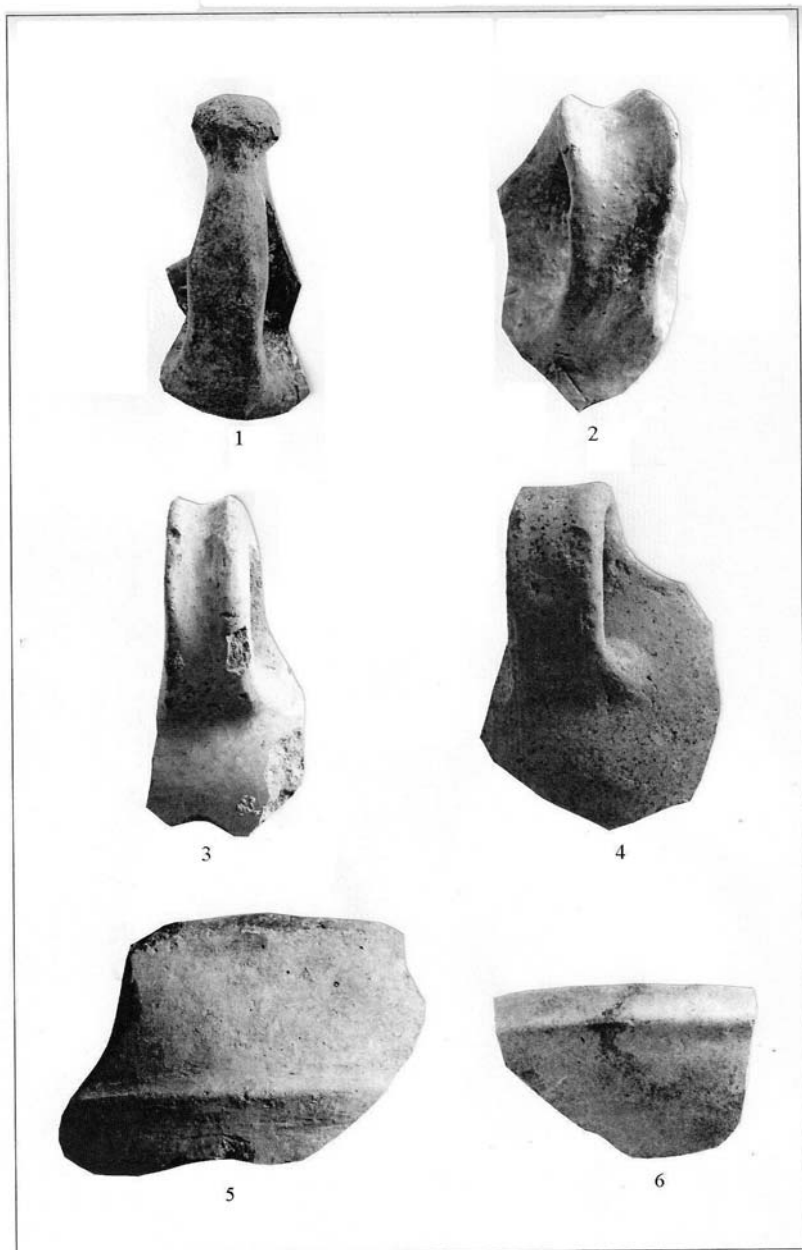
*Material:* bronz.

*Descriere:* profil oarecum drept, secțiune circulară, capătul activ, de formă conică, subțiat și ascuțit, cel pasiv fiind curbat sub formă de ureche.

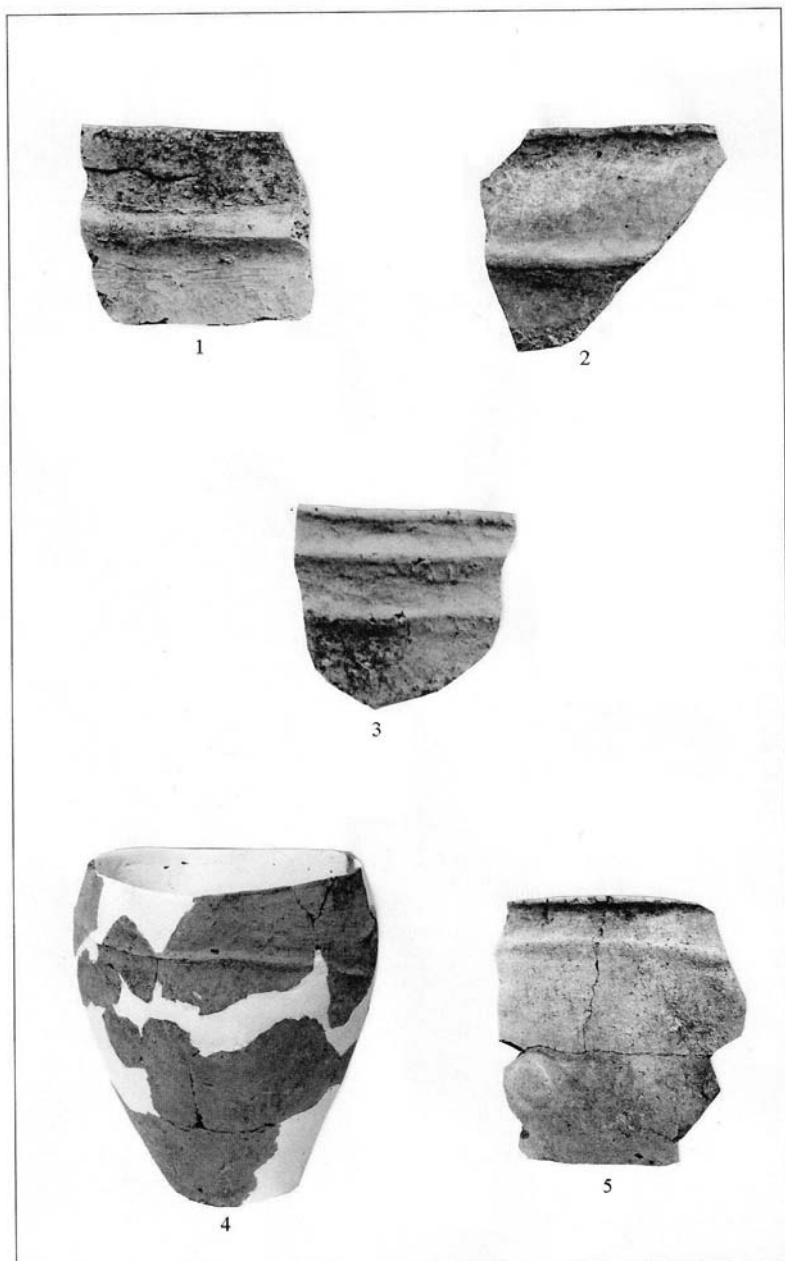
**Dălțiță** – Ptr./71, S II B, 18, -1,50 m. L = 58 mm; LA = 33 mm; inv. 6.656. Pl. V/6.

*Material:* rocă locală.

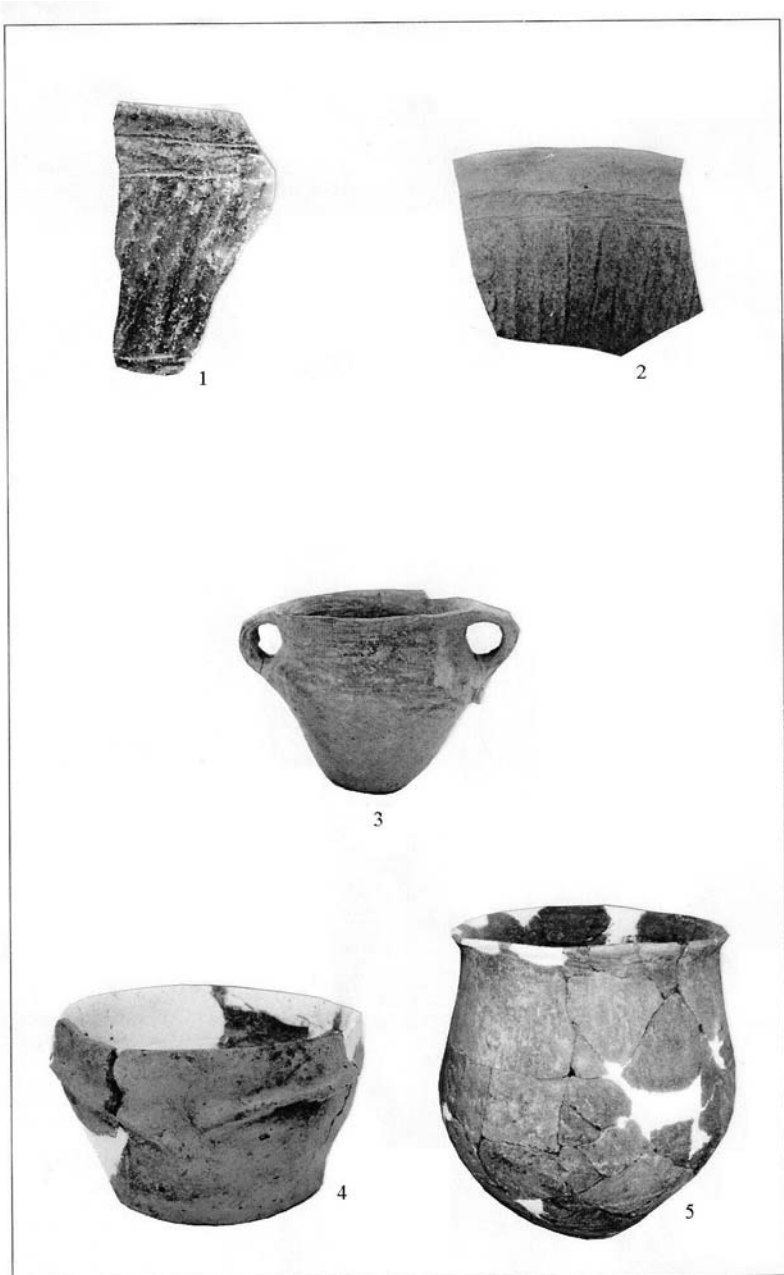
*Descriere:* formă trapezoidală, cu secțiunea transversală dreptunghiulară; partea activă ascuțită și ușor rotunjită; pe corp negative ale desprinderilor de așchii.



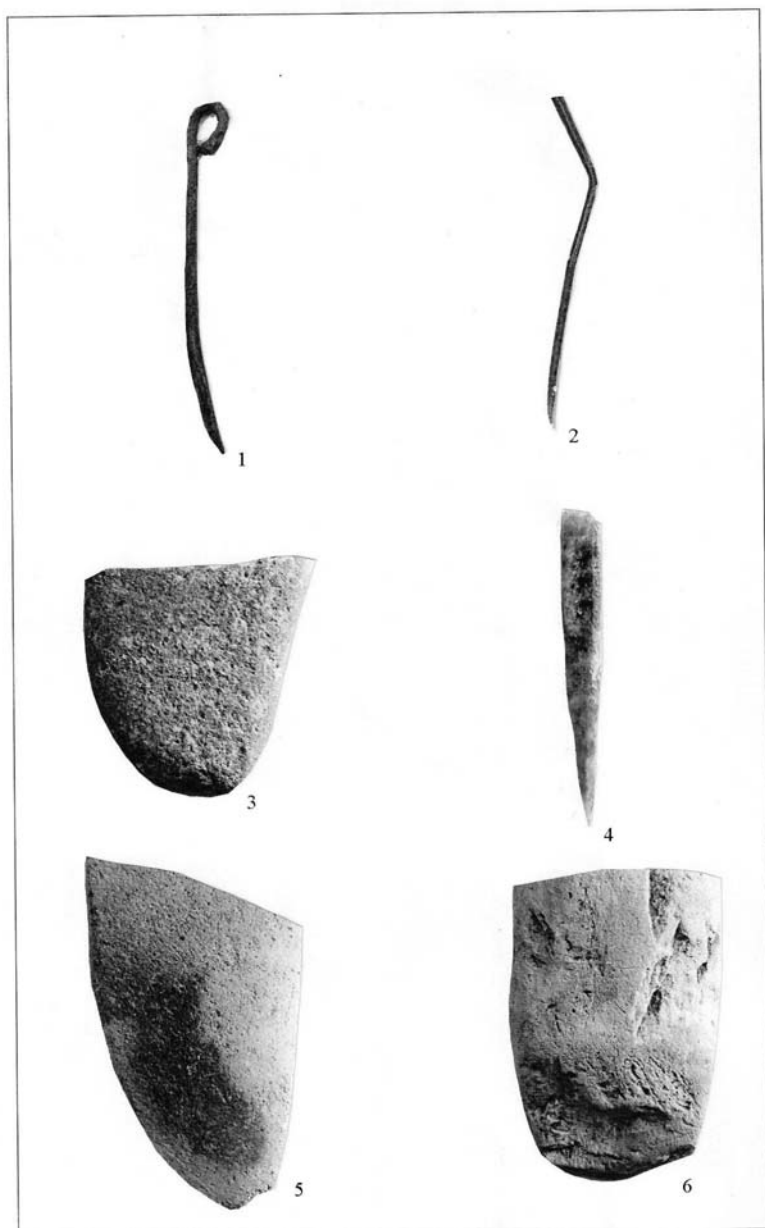
Pl.I. Pătrășcani - Siliște; 1 - 6, ceramică Bronz târziu.  
Pătrășcani - Siliște; 1 - 6, Late Bronze pottery.



Pl. II. Pătrășcani - Siliște; 1 - 5, ceramică Bronz târziu.  
Pătrășcani - Siliște; 1 - 5, Late Bronze pottery.



Pl. III. Pătrășcani - Siliște; 1 - 5, ceramică Bronz târziu.  
Pătrășcani - Siliște; Late Bronze pottery.



Pl. V. Pătrășcani - Siliște; 1 - 2, ace din bronz; 4, unealtă din os;  
3, 5 - 6, unelte din piatră.

Pătrășcani - Siliște; 1 - 2, bronzee ace; 4, bone tool;  
3, 5 - 6, stone tools.