

D.M.A.S.I.

IV
754

ARHITECTURA *din*

954
muzeul satului

954
PAUL PETRESCU
PAUL STAHL

9874
217-6
ANTON DĂMBOIANU





DIRECȚIA MONUMENTELOR,
ANSAMBLURILOR ȘI
SITURILOR ISTORICE
BIBLIOTECA

D.M.A.S.I.

Cota cărții: IV 454
Inventar: 954

954

PETRESCU PAUL — STAHL PAUL — ARHITECT DIMBOIANU ANTON

D. M. I.
BIBLIOTECA
Inv. 954
Cota

INSTR
BIBLIOTECA TEHNICA
Inv. 9874
Cota CIV-6

ARHITECTURA DIN MUZEUL SATULUI

728.6:069.538 (498) in Bucharest

D.M.A.S.I.

BIBLIOTECA

Nr. inv. 954



INTRODUCERE

Muzeul satului, unul dintre cele mai interesante din R.P.R., situat pe malul lacului Herăstrău din nordul Capitalei, este un muzeu în aer liber, în care piesele sînt prezentate așa cum erau în satele respective. Prin înlocuirea expunerii artificiale a obiectelor în vitrine și situarea lor cît mai aproape de așezarea originală, muzeul devine viu; privitorii pot înțelege viața însăși a oamenilor.

Casele din Muzeul satului sînt tipuri reprezentative ale arhitecturii țărănești din țara noastră. Ele constituie un document de prim ordin pentru ilustrarea și înțelegerea felului de viață și a artei poporului nostru. Prin aceasta, Muzeul are un pronunțat caracter etnografic. În cadrul lui, obiectele formează ansambluri, care înlesnesc cunoașterea aspectelor caracteristice ale vieții regionale. Categoriile de obiecte prezentate în aceste ansambluri sînt foarte variate, ele îmbrățișînd viața sub multiple înfățișări; astfel, se întîlnesc unelte pastorale, pescărești, agricole, unelte folosite în meșteșuguri (cojocărie, dulgherie, olărie, fierărie), unelte legate de industria casnică (războaie de țesut, darace, furci, fuse). În interiorul caselor, obiectele sînt așezate așa cum se găseau în ținuturile de origine, formînd un întreg organizat după anumite reguli. Interioarele cuprind obiecte necesare vieții de toate zilele și obiecte de podoabă. Se întîlnește mobilier țărănesc lucrat de meșterii satului sau de proprietarul casei, covoare, lăcerc, macaturi, așezate pe pereți, pe paturi, pe mese, ștergare prinse

de culmi, vase de lut de diferite forme și culori etc., toate prezentate după obiceiurile locale stabilite pe baza unei îndelungate tradiții și practici. Măiestria cu care este lucrat fiecare obiect și însăși compunerea ansamblului sînt o dovadă a simțului artistic al poporului nostru.

În afară de piesele obișnuite ale gospodăriilor (casă, grajd, pătul), sînt prezentate o serie de instalații tehnice, care întregesc imaginea vieții satului: piuă de dimie, atelier de olărie, moară de vînt, cherhana pentru pește, șteamp de aur etc.

Muzeul are înfățișarea unui sat cu ulițe și garduri, cu porți la marginea drumului, cu bănci și fîntîni, cu case și acareturi; la capătul unei ulițe se proiectează turla înaltă a bisericii de lemn.

Muzee de acest fel sînt puține în lume: printre cele cîteva mai cunoscute, se numără muzeele din țările nordice ale Europei, Danemarca, Norvegia, Suedia („Skansen Muzet“ din Stockholm se întinde pe 175 ha). Un astfel de muzeu de mari proporții se construiește lângă Moscova, la Kolomensk, muzeu care va constitui o imagine vie a varietății și bogăției satului din Uniunea Sovietică.

Muzeul, construit în 1936 și îmbogățit în mod continuu, a fost realizat pe baza unei documentări prealabile aprofundate, care a permis alegerea cel mai potrivită a caselor și a pieselor din interiorul acestora.

* * *

Ca muzeu în aer liber, Muzeul satului are o calitate esențială, anume aceea de a putea prezenta fiecare casă în întregime. De aceea, el este un adevărat muzeu al arhitecturii țărănești din R.P.R. La selecționarea construcțiilor care urmau

să fie prezentate în Muzeu, grija principală a constituit-o realizarea unei imagini cât mai reprezentative a artei meșterilor constructori țărani. De aceea, casele au fost aduse din principalele zone de arhitectură ale țării. De asemenea, s-a urmărit ca obiectele să aibă, pe cât posibil, însușiri artistice remarcabile.

Valoarea documentară a Muzeului satului constă în primul rînd din faptul că cea mai mare parte din construcții sînt piese autentice, aduse chiar din sate. Toate construcțiile care puteau fi demontate și transportate au fost mutate în Muzeu; s-au făcut copii numai după acele construcții care odată desfăcute nu mai puteau fi reconstituite, cum sînt clădirile de piatră, cărămidă, pămînt. Intrucît majoritatea caselor din Muzeu sînt de lemn, ele au fost aduse în forma originară.

Grija de a reconstitui exact construcția implică o atenție deosebită. Mai întîi, la demontarea casei trebuie să se evite distrugerea pieselor componente, ținîndu-se seama de faptul că multe construcții au o vechime de 60—100 de ani, unele depășind 100 de ani, și cîteodată atingînd sau depășind chiar 200 de ani. Apoi, condițiile în care are loc transportul sînt grele, satele din care provin casele fiind așezate de cele mai multe ori departe de calea ferată. În sfîrșit, remontarea casei în Muzeu necesită de asemenea o grijă specială pentru respectarea chiar și a detaliilor constructive sau ornamentale.

De multe ori, a fost nevoie de restaurarea sau înlocuirea unora din piesele deteriorate. Toate aceste operații au trebuit să fie efectuate de oameni care cunosc tehnica specifică a lucrului în lemn. De aceea, la demontarea, transportul și reconstruirea caselor, au fost folosiți meșteri țărani locali. Prin întrebuințarea acestor meșteri, s-a asigurat o reconstruire cât mai fidelă, pînă în cele mai mici amănunte, evitîndu-se defor-

mărilor și denaturările inerente în cazul cînd aceste operații ar fi fost efectuate numai pe bază de fotografii sau planuri. Fiecare casă a fost adusă în Muzeu împreună cu o echipă de meșteri din satul de origină.

Meșterii locali au fost folosiți și în cazul caselor executate din alt material decît lemnul; ei au realizat în Muzeu casa din satul respectiv, folosind aceeași tehnică, același material și același plan. În acest fel, s-a asigurat autenticitatea caselor, atît de variate, aduse în București

De aceea, satul construit în Muzeu respectă trăsăturile fundamentale ale arhitecturii noastre țărănești; în același timp el prezintă o notă caracteristică pe care nu o are nici un alt sat din țară, marea varietate a tipurilor de case din cuprinsul său. Muzeul este un adevărat sat — sinteză, pe ulițele căruia se poate trece ușor din nordul Moldovei în Maramureș, din Transilvania în sudul Carpaților. Reprezentînd regiunile principale ale țării noastre, construcțiile din Muzeu oferă o imagine veridică și în același timp variată a cîtorva din aspectele materiale importante ale vieții țărănești.

* * *

Lucrarea de față își propune să prezinte numai arhitectura Muzeului. Cunoașterea ei interesează în egală măsură pe arhitecți, etnografi și oameni de artă.

Pentru ca prezentarea să permită o înțelegere cît mai clară a arhitecturii țărănești, s-a urmărit ca atît textul cît și ilustrațiile să reintegreze casele în ansamblul sătesc din care au fost luate. De aceea, fiecare piesă în parte este însoțită de o serie de date sumare referitoare la condițiile mediului geografic al satului în care a fost construită inițial casa, pre-

cum și la tipul de așezare omenească și la viața socială și economică. Casa este încadrată în arhitectura locală, indicându-se tipul reprezentat de piesa din Muzeu (locuință de tip vechi sau nou, a unui țăran nevoiaș sau a unui înstărit etc.). Apoi se trece la descrierea propriu-zisă a locuinței, în care se prezintă planul cu folosirea încăperilor, modul de încălzire, tehnica de construcție, elementele decorative. Ilustrațiile, strins legate de text, urmăresc să scoată în evidență elementele cele mai caracteristice și mai valoroase ale fiecărei piese în parte.

Tratarea problemelor enumerate cuprinde elemente comune mai multor locuințe. Pentru precizarea anumitor probleme și noțiuni, s-a considerat că sînt necesare cîteva explicații asupra încăperilor casei țărănești românești, a principalelor tehnici de construcție și a modului cum își decorează țărani locuințele.

1. Incăperile unei locuințe apar ca o urmare a necesităților concrete de viață ale celor care le locuiesc; de aceea, felul încăperilor variază în legătură cu aceste necesități. Incăperile unei case orășenești se deosebesc de acelea ale unei case țărănești, diferența fiind cu atît mai mare, cu cît și mijloacele de realizare a caselor sînt diferite. Principalele încăperi ale casei țărănești sînt următoarele:

Incăperea de bază, cea mai importantă, care formează uneori întreaga casă, satisfăcînd cele mai multe din nevoile locuitorilor: aici ei dorm, gătesc, mănîncă, lucrează, își petrec timpul liber. Funcțiunile acestei încăperi se reduc pe măsura apariției în plan a altor încăperi care preiau o parte din utilizările ei. Această încăpere poartă numele de „odaie“, „casă“, „casă mare“.

A doua încăpere care apare în plan este **încăperea de trecere**, numită mai totdeauna „tindă“ (în Transilvania și „cindă“). Aceasta apare în două variante: uneori este folosită numai pentru trecere, în care caz nu este locuită și nici încălzită; alteori are vatră, în care caz este folosită pentru prepararea mîncării.

Cămara apare de timpuriu în planurile caselor țărănești, care sînt uneori compuse numai din încăperea de bază și cămara. În cămară se păstrează hainele și alimentele care nu degradează interiorul. Această încăpere este numită „cămară“, „cămăroane“, „celar“, „aplecătoare“; denumirea variază în raport cu regiunea, cu locul pe care îl ocupă în plan și cu modul de construcție. Cămărilor caselor cu două „rînduri“ (etaje) sînt la parter; în anumite părți ale țării (munții Apuseni, ținutul Pădurenilor, nordul Moldovei), cămărilor formează construcții separate.

În tipurile de case dezvoltate, apare o încăpere în care se concentrează întreaga preocupare decorativă a locatarilor, aicî ținîndu-se hainele cele mai frumoase și țesăturile cele mai valoroase. Această încăpere nu este folosită decît în anumite ocazii, (nunți, botezuri, sărbători, primiri de oaspeți). Denumirile acesteia sînt variate; este de reținut denumirea cea mai sugestivă, „**odaia frumoasă**“.

Bucătăria de felul celei orășenești se întîlnește rar în planul casei țărănești; aceasta apare însă ca o construcție ușoară, separată de casă, folosită de obicei în timpul verii. În planul casei apare uneori o încăpere numită „tucătărie“, „dolie“, „aplecător“ etc., folosită în același timp pentru locuit și pentru gătit; în afară de vatră, în încăpere se găsesc paturi, mese, scaune etc.

Caracteristice planurilor țărănești, **prispa și foisorul** sînt foarte răspîndite. De obicei prispa este așezată în fața casei, fiind apărută de acoperiș. Ea formează un spațiu util, în care sătenii pot lucra, se pot odihni, își pot ține provizoriu bucatele strînse de pe cîmp; prispa permite de asemenea supravegherea ușoară a gospodăriei, fără ca locatarul să fie obligat a ieși în curte, în același timp apărînd casa de intemperii. Deasupra prispei se află deseori intrarea podului. Foisorul, folosit la fel ca și prispa, constituie urul din elementele cele mai pitorești ale casei țărănești. Acesta este așezat de obicei la același nivel cu prispa și podeaua încăperilor. De asemenea, foisorul nu este mărginit de ziduri, fiind apărut numai de acoperiș; el este caracteristic ținuturilor cu climă blîndă.

Pivnița apare la casele cu două „rînduri“, fiind folosită ca adăpost pentru unelte, lemne sau alimente care degradează interiorul. Intrarea în pivniță este așezată de obicei în peretele din față care desparte prispa de casă, pivnița neîntinzîndu-se sub prispă. În cazul casei cu foisor, dedesubtul acestuia, în fața intrării pivniței, se află un spațiu numit „gîrlici“.

Podul casei țărănești, în care se intră printr-un spațiu lăsat liber în tavanul prispei, al tindei sau din exterior, este folosit pentru păstrarea cerealelor, a obiectelor mici (de obicei unelte) sau pentru afumarea cărnii. Coșul sobelor din casă se oprește în pod, iar fumul se răspîndește liber în pod și iese afară fie prin mici ferestre practicate în acoperișurile de lemn sau de țigla, numite „fumare“ fie strecurîndu-se printre paie, în cazul caselor acoperite cu paie.

2. În privința tehnicii de construcție a casei țărănești, se observă variații în raport cu materialul folosit în construcție,

cu condițiile mediului geografic, precum și cu schimbările petrecute în viața socială și economică.

Astfel, temelia caselor vechi este construită cel mai des din piatră, peste care se așază „talpa casei“ (formată din birne încheiate la colțuri, care susțin pereții). La casele mai noi, temelia se execută fie tot din piatră (legată cu ciment), fie chiar din beton, peste care se așază apoi talpa casei.

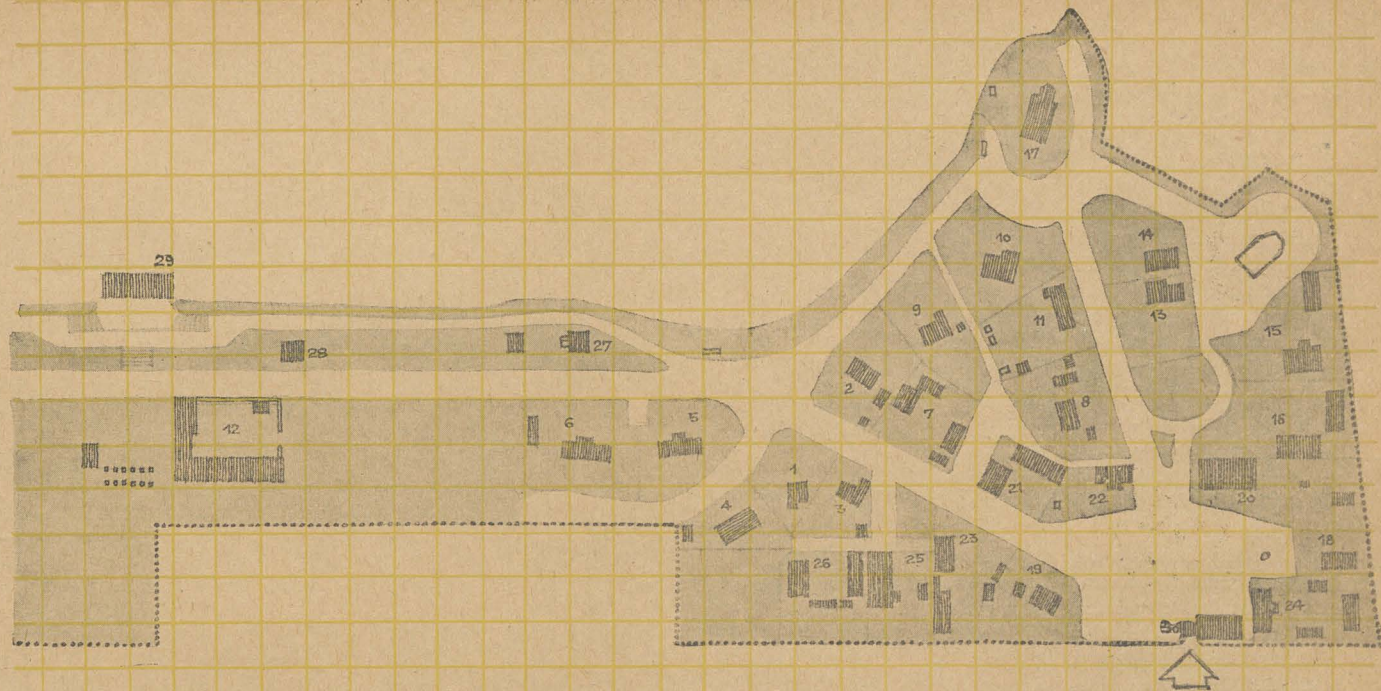
Ca material de construcție al pereților și acoperișului casei țărănești se folosește de obicei lemnul. Acest lucru a fost mai accentuat în trecut, când țigla, tabla și cărămida nu pătrunseseră la sate. Lemnul poate apare în construcția pereților sub formă de birne groase, rotunde, îmbinate la capete, acesta fiind sistemul de construcție cel mai vechi. Mai târziu se foloseau birnele cioplite, tăiate în jumătate sau cu secțiune pătrată, și lemnul tăiat în scânduri subțiri. În combinație cu lutul, lemnul era folosit în timpuri străvechi; tehnica nuiielelor împletite și lipite cu lut se folosește și astăzi, în special acolo unde lipsește lemnul. Pământul udat și amestecat cu paie („chirpici“) este folosit în construcția pereților fie sub formă de blocuri uscate la soare, fie se toarnă în cofraje de scânduri („ceamur“). Piatra este folosită mai puțin la pereți, fiind totuși utilizată la parterul caselor cu două rânduri. Cărămida arsă este un material apărut în construcțiile țărănești noi.

Acoperișul caselor țărănești românești are de obicei patru ape. El se execută în special din „șiță“ (numită de asemenea „șindrila“, „draniță“). Paietele, întrebunțate din ce în ce mai puțin erau strânse sub formă de snopi, „jipi“, așezați pe căpriorii acoperișului și apăsați deasupra cu prăjini de lemn care fixau snopiile. Stuful, folosit în regiunile cu lacuri sau lunci în apropiere, apare din ce în ce mai rar. Tabla și țigla sînt caracteristice tipurilor noi de locuință.

3. La fel ca celelalte elemente ale casei țărănești, decorația variază în raport cu tipurile de locuințe. În cazul caselor construite din lemn, baza decorației o formează lemnul. Astfel, decorația apare la stîlpii prispei și la balustradă; uneori se folosesc stîlpi angajați cu secțiuni semicirculară, care repetă motivul stîlpilor prispei aflați în dreptul lor. Sub acoperiș se întilnesc grinzi crestate sau pazii traforate. Pe acoperiș, se întilnesc bucăți de lemn ieșite deasupra nivelului coamei și așezate la capetele acesteia, formînd „țepi“, care pot fi crestate sau traforate. Între cele două țepi se așează uneori pe coamă „ciocirlani“, formînd un șir de figuri care se repetă. În construcțiile vechi, lemnul este împodobit cu crestături tăiate cu barda sau cu dalta; în cele noi, se folosește în special traforajul, ca urmare a răspîndirii ferăstrăului la sate.

În cazul caselor cu pereți de lut sau al celor cu pereți tencuiți, se folosesc ornamente în relief, executate din chirpici sau ipsos și așezate de obicei pe peretele dinspre stradă, în jurul ferestrelor și sub acoperiș. Uneori, acest fel de ornamentație acoperă întreaga suprafață a peretelui. În unele cazuri, această ornamentație devine mai vie și mai atrăgătoare prin folosirea culorilor.

Vopsirea zidurilor se utilizează ca metodă decorativă în special în Transilvania, unde țărani folosesc culori vii și variate. În restul țării, culoarea dominantă este albul, de obicei cu o nuanță albăstrie („siniliu“).



OLTENIA

1. Casa din Curtișoara
2. Casa din Ceauru
3. Casa din Măldărești
4. Casa din Goicea Mică
5. Bordeiul din Drăghiceni
6. Bordeiul din Castranova

MUNTENIA

7. Casa din Suici
8. Casa din Stănești
9. Casa din Trăisteni
10. Casa din Chiojdul Mic
11. Casa din Rușețu

DOBROGEA

12. Casa din Jurilofca
 28. Moara din Sarichioi
 29. Cherhanaua din Jurilofca
- MOLDOVA
13. Casa din Nerej
 14. Casa din Calulapa
 15. Casa din Fundul Moldovei

TRANSILVANIA

16. Casa din Ieud
17. Biserica din Dragomirești
18. Casa din Moșteni
19. Casa din Sălcuia de Jos
20. Casa din Șanț
21. Casa din Drăguș

22. Casa din Tilișca

23. Casa din Paros
24. Casa din Cimpanii de Sus
25. Casa din Borlova
26. Casa din Sîrbova
27. Șteampul din Bucium-Poeni
30. Intrarea în muzeu



CASA DIN CURTIȘOARA

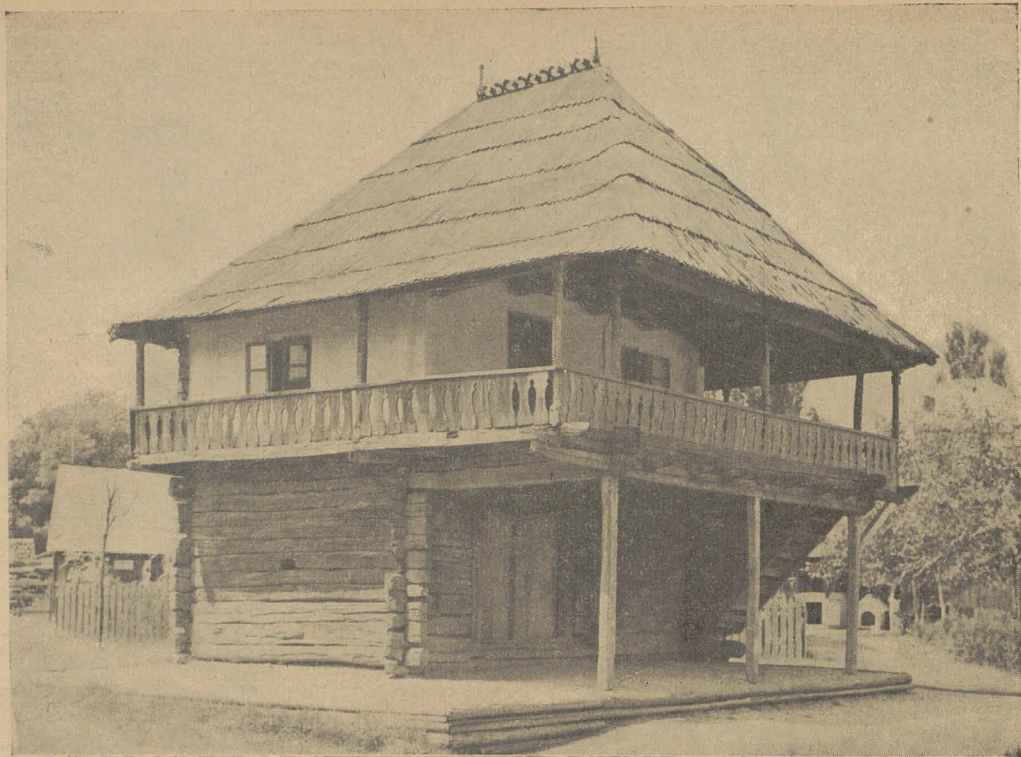
Curtișoara este așezată la marginea de răsărit a depresiunii Tîrgu-Jiului, pe prima treaptă a dealurilor de sub Paring. Satul este de tipul așezărilor înșirate în lungul drumului. Cu cătunele sale, Curtișoara se întinde de-a lungul a șase kilometri și se continuă într-un lanț neîntrerupt cu cătunele Bumbestilor.

Locuitorii se ocupă cu pomicultura și cu agricultura, practicate în lunca roditoare a Jiului. Mulți dintre ei lucrează în întreprinderile de la Sadu.

Arhitectura satului a suferit transformări importante, datorită totodată faptului că satul și-a schimbat vatra veche care era în vale, mai aproape de Jiu, precum și schimbărilor vieții sociale. Casa adusă la Muzeu, cu o vechime de aproape 130 de ani, se afla într-unul din cătunele rămase pe locul vechii vetre.

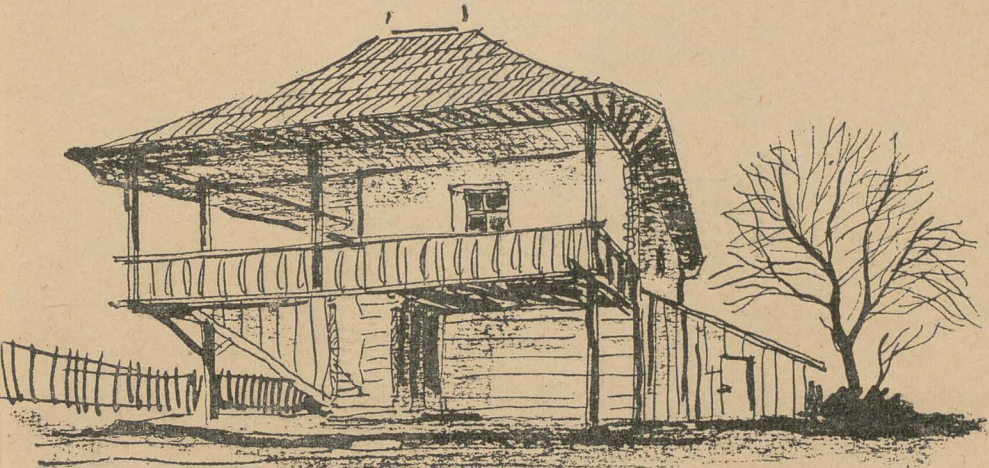
Această casă este o interpretare țărănească a locuinței fortificate boierești de tipul culei din orinduirea feudală. (Unul din exemplarele cele mai bine păstrate de culă se află chiar în Curtișoara).

Casa este înălțată pe o „pimiță“ (pivniță) de lemn, în care se depozitează butoaiele de țuică și vin. Accesul la etaj se face pe o scară laterală ascunsă vederii printr-un perete de scinduri.



VEDERE DE ANSAMBLU

CASA DIN CURTIȘOARA



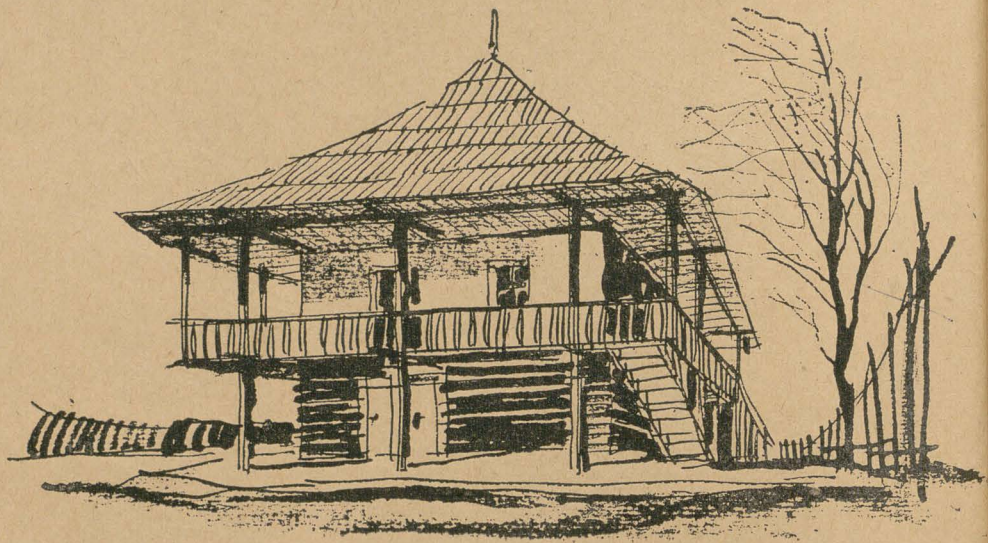
În interior, casa este împărțită astfel: „casa mare“ (încăperea de bază) și „casa la foc“ (în care se pregătește mîncarea).

În afară de proporțiile reușite ale clădirii, casa prezintă o bogată ornamentație în lemn crestată. Prisma de la etaj, care se întinde pe trei laturi, este închisă de un „pălimar“ (balustradă) traforat. Stîlpii sînt sculptați doi cîte doi cu motive asemănătoare. Pereții etajului sînt tot din lemn de stejar, acoperit însă cu tencuială și văruiț, ceea ce creează o notă luminoasă în ansamblul culorii cenușii a lemnului. Acoperișul înalt, cu coama foarte scurtă față de lungimea ștreșinilor, este executat din șindrila lungă tăiată în „ocheniță“ (tăietură curbă scurtă la capătul șindrilei). Pe coamă sînt bătuți „ciocirlani“ (șindrila tăiată încadrați între două „țepe“.

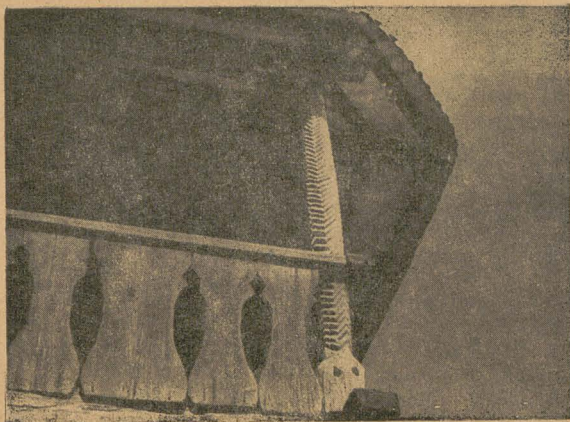
Poarta este dintr-un sat apropiat — Bălești — în care au lucrat meșteri de porți vestiți în toată Oltenia și are o vechime de 120 ani.

SCARA DE ACCES CU STILPI ȘERPUIȚI

C A S A D I N
C U R T I Ş O A R A



VEDERE GENERALA



C A S A D I N
C U R T I Ş O A R A

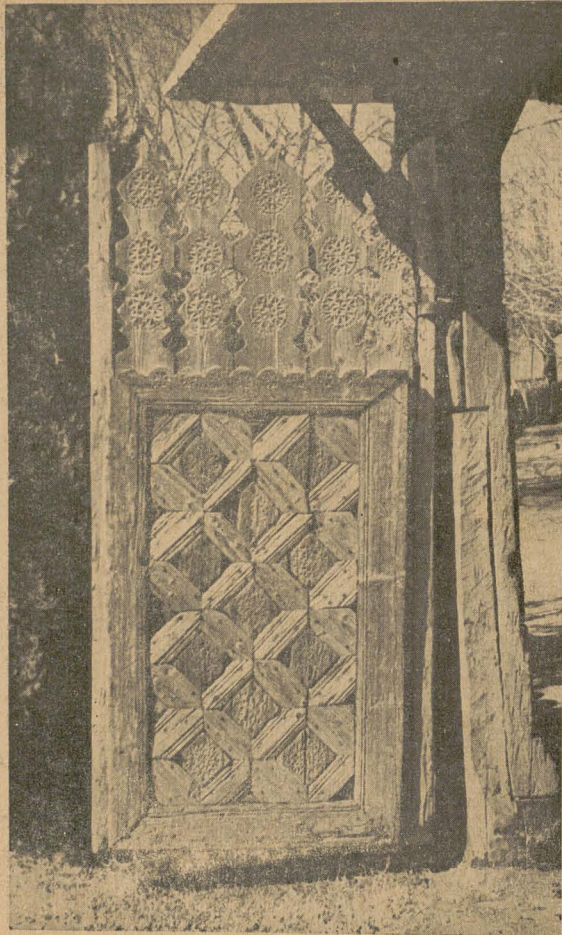
STÎLP „ZIMȚAT“ LA CATUL DE SUS



P O A R T A — D E T A L I U
D E Î M B I N A R E Ş I S C U L P T U R Ă

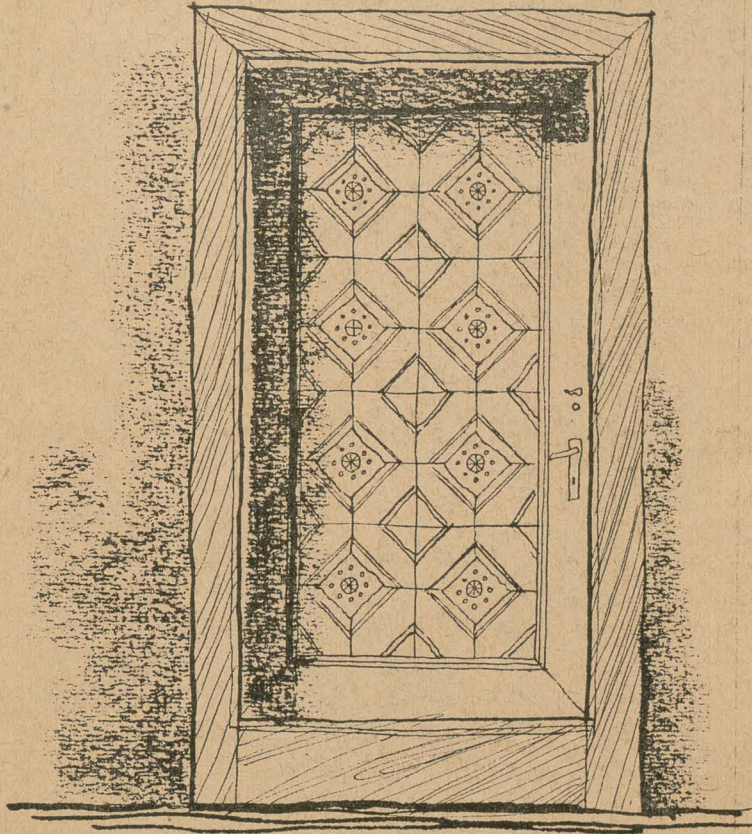


CASA DIN
CURTIȘOARA



DETALIU — POARTA
DE ÎNTRARE

CASA DIN
CURTIȘOARA



UȘA DELA ÎNCĂPERILE
CĂTULUI SUPERIOR

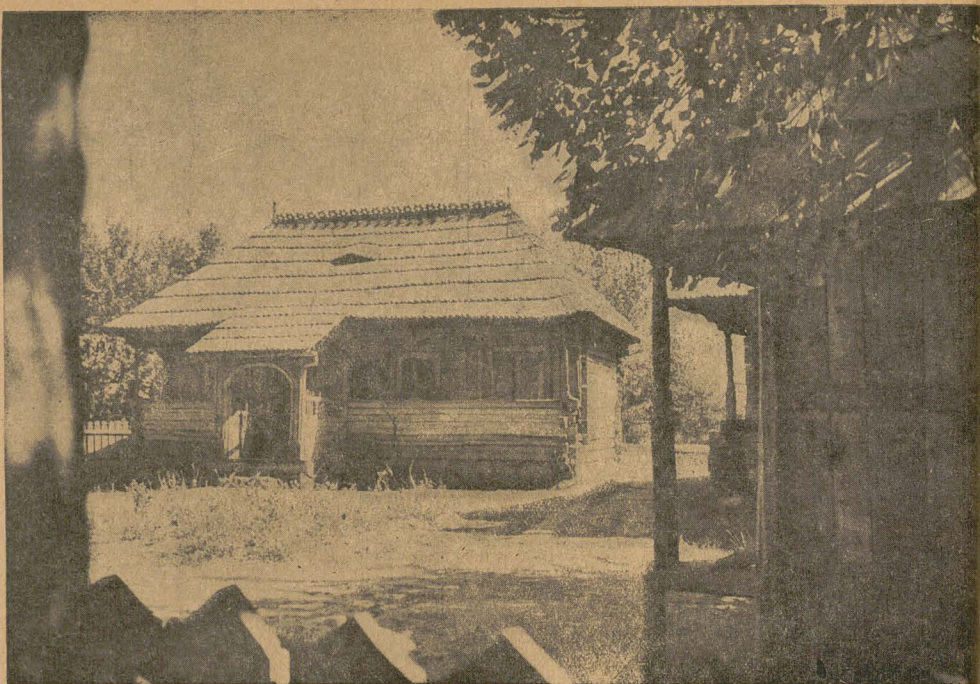
CASA DIN CEAURU

Satul este de tip adunat, avînd ulițe întortochiate care se întind aproape de malurile Jaleșului, afluent al Jiului. Situată în partea sudică a depresiunii Tîrgu-Jiului, așezarea are aspectul unui sat de cîmpie.

Pînă la reforma din 1864, locuitorii satului au fost clăcași mînăstirești, Ceaurul făcînd parte din întinsele domenii ale mînăstirii Tismana. Locuitorii se ocupă cu agricultura și grădinăritul. Zarzavaturile sînt vîndute la Tîrgu-Jiu și în orașele din bazinul minier al văii Jiului, cu deosebire la Petroșani și Vulcan.

Arhitectura satului este cea specifică Gorjului: case construite din lemn de stejar cioplit cu seurea și încheiat în „căței”. Pereții sînt văruiți. Prispa din fața casei este închisă cu o balustradă („pălimar”), iar streășina este sprijinită de stîlpi. Acoperișul este de șindrilă lungă. Casa este ornamentată în lemn crestat.

Casa adusă la Muzeu a aparținut lui Antonie Mogoș, care pe lîngă meseria de cîntăreț la biserică, se ocupa de asemenea cu dăltuirea în lemn, fiind



VEDERE DE ANSAMBLU



CASA ȘI POARTA LUCRATE DE MEȘTERUL MOGOȘ DIN CEURU

CASA DIN CEURU

angajat de săteni mai ales pentru decorarea fațadelor. Mogoș a terminat casa în anul 1875, după ce a lucrat la ea timp de doi ani. Data construcției și numele constructorului sînt însemnate — în parte cu litere chirilice — pe pălimarul prispei.

Arta cu care Antonie Mogoș și-a împodobit casa este cu totul remarcabilă; această artă are ca izvor de inspirație valoroasa sculptură caracteristică a Gorjului. Stîlpii zvelți sînt dăltuiți cu caneluri răsucite. Acest fel de stîlpi se numesc în graiul locului stîlpi „șerpuiți”. Capetele birnelor pereților interiori, ca și cele de la colțurile casei, sînt acoperite cu „undrele” (mici stîlpi scobiți, sculptați în formă de uluc). „Fruntarul” (grinda fațadei care susține căpriorii și streășina acoperișului) este executat dintr-o singură bucată de lemn, sculptată pe toată lungimea (aproape 10 m). În ornamentarea fațadei, Mogoș a introdus un element nou, care se încadrează însă perfect în arta decorativă a caselor din Gorj: el a dăltuit și partea de sus a pălimarului, realizînd astfel un element corespunzător arcadelor turtite ale frun-

CASA DIN CEURU

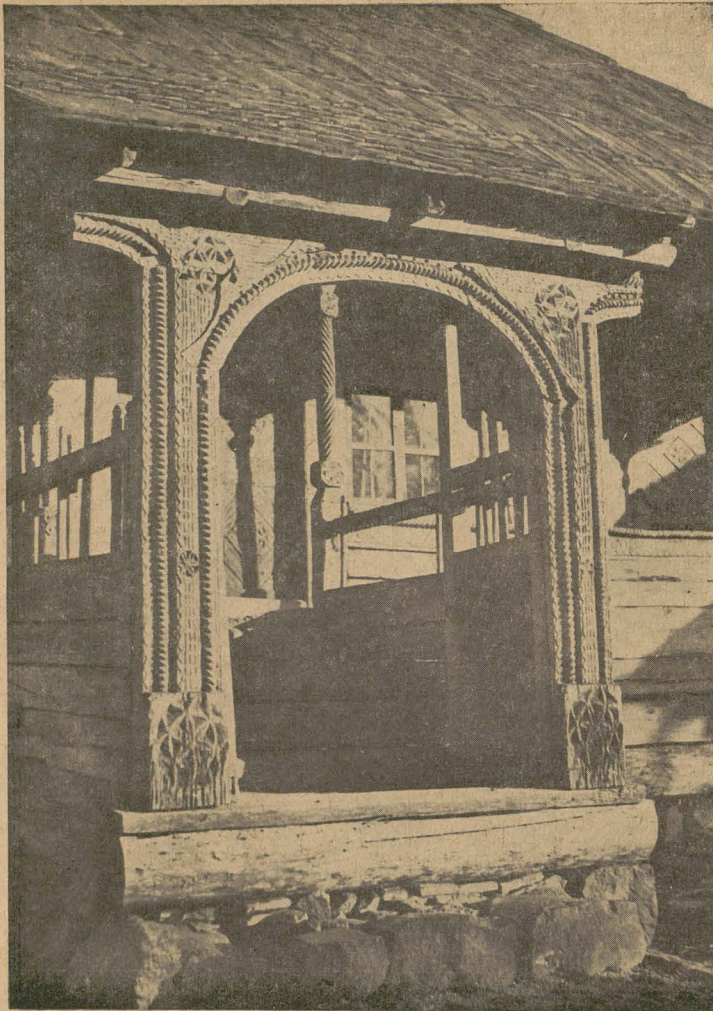
tarului. Scările dela intrare sînt adăposite sub un mic acoperiș, sprijinit pe un portal, a cărui construcție amintește de intrările bisericilor. De fapt această intrare constituie și ea un element nou folosit de Mogoș, realizat prin interpretarea creatoare a micului acoperiș de scară întîlnit uneori la casele gorjenești. În totalitatea ei, fațada prezintă o unitate perfectă. Un singur fapt constituie o lipsă a creației lui Mogoș: casa este lucrată în birne de grosimi mai mici decît cele care se întrebunțează obișnuit în Gorj. De aceea, casa apare puțin firavă față de pimița masivă construită alături de casă pe „bilvani” (trunchiurile rotunde ale tălpii) enormi din lemn de stejar. Pimița pentru vin și țuică, ca și hambarul mic pentru cereale, constituie acareturile din curte, decorate deasemenea cu cioplituri în lemn.

Planul casei se compune din: soba (camera curată), casa la foc, cămara, tîrnațul (prispa cu balustradă) și pridvorul.

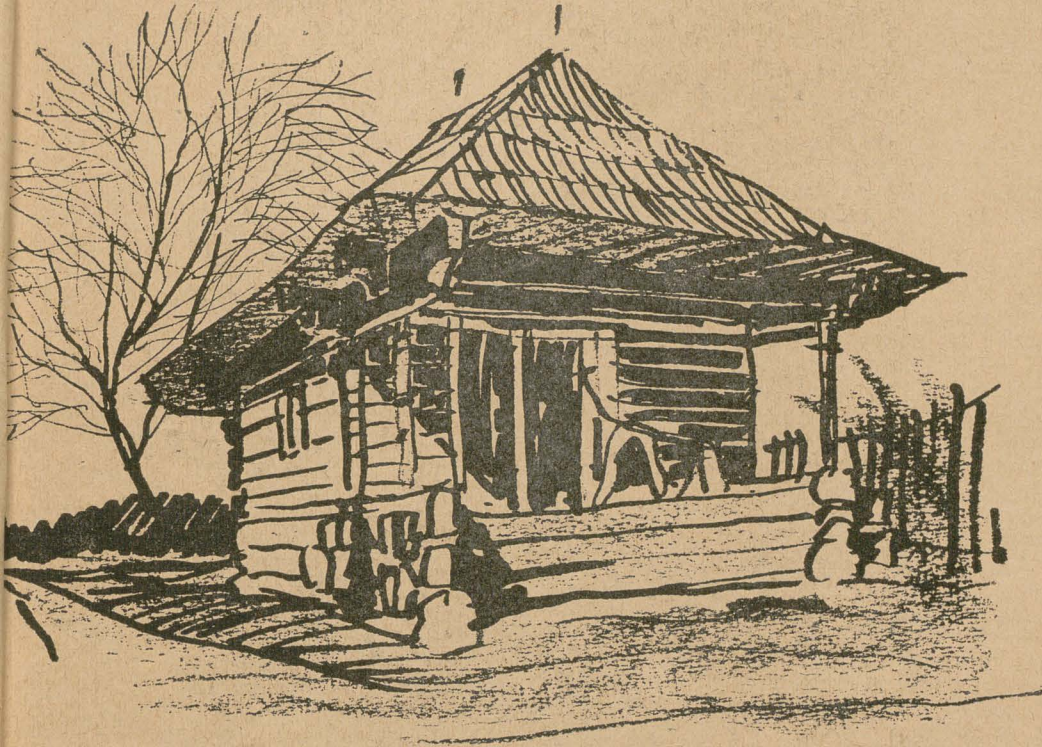
Una din porțile gospodăriei este lucrată de asemenea de Mogoș în 1879. Cealaltă este adusă dintr-un sat vecin.

Cele mai frecvente motive ornamentale întîlnite atît la casă, cît și la porți, sînt: „roata” (rozeta), „frînghia” (briul răsucit) și „dintele de ferăstrău” (linia frîntă). Acoperișul este decorat de asemenea cu „ciocirlani” tăiați în șindrilă și „șepi” cioplite meșteșugit.

I N T R A R E A C A S E I



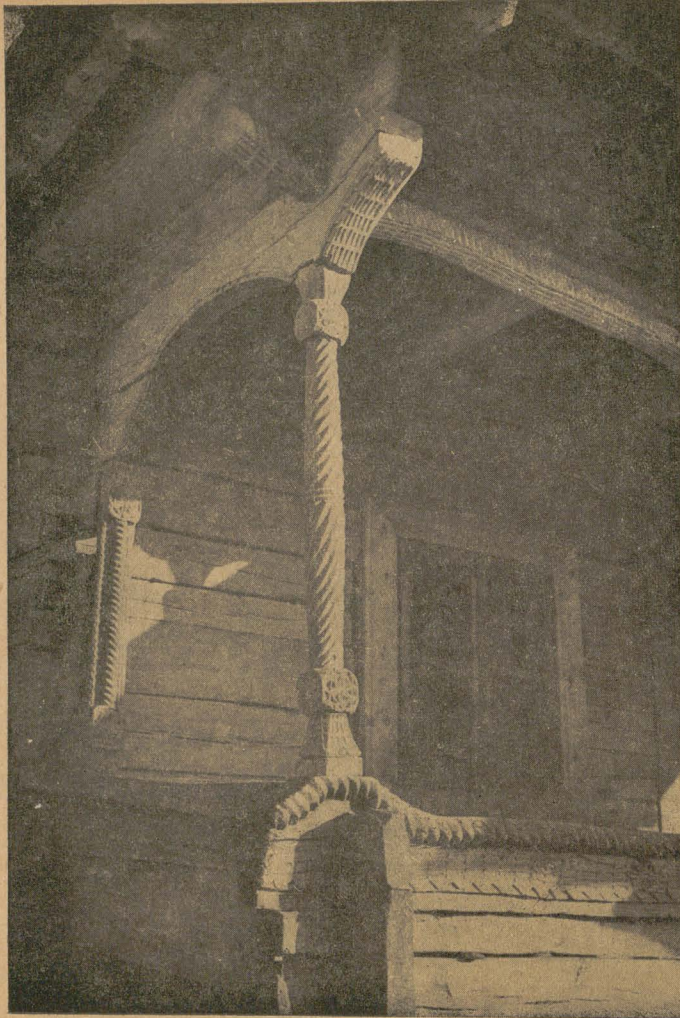
CASA DIN CEURU

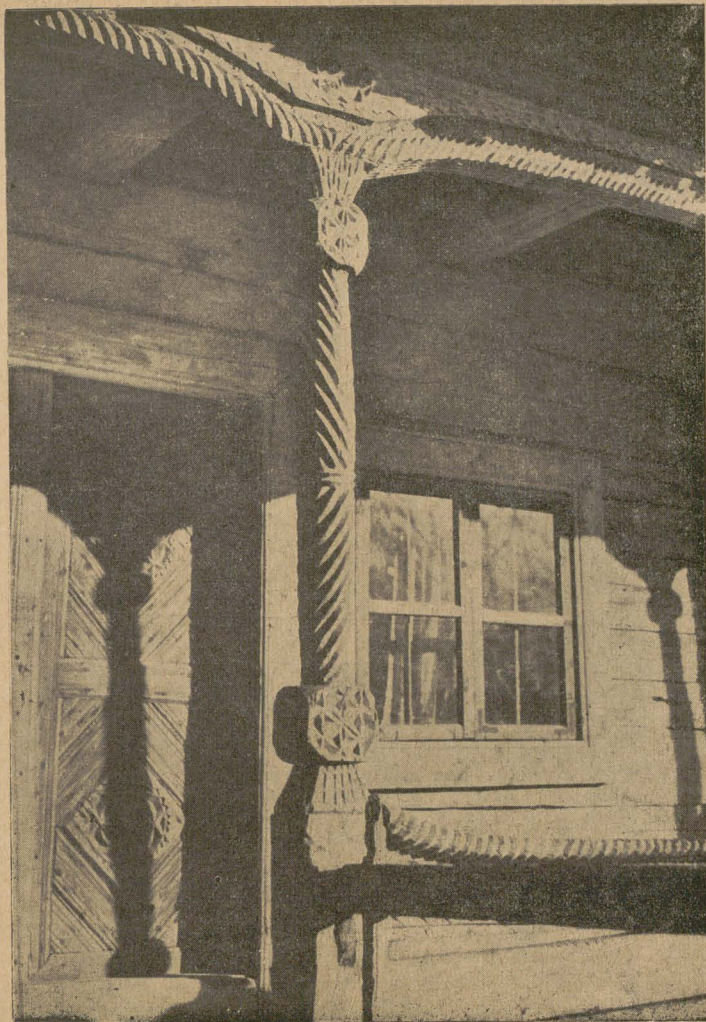


„PIMIȚA” — ACAREȚ ÎN CARE
SE PĂSTREAZĂ VINUL ȘI ȚUCA

CASA DIN CEAURU

STILP DE COLȚ SPRIJININD
„CALUL” (ARCADA)
ȘI „FRUNTARUL” (GRINDA)



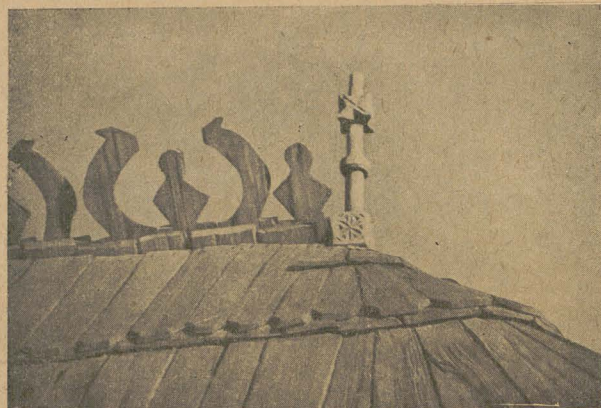


CASA DIN CEURU

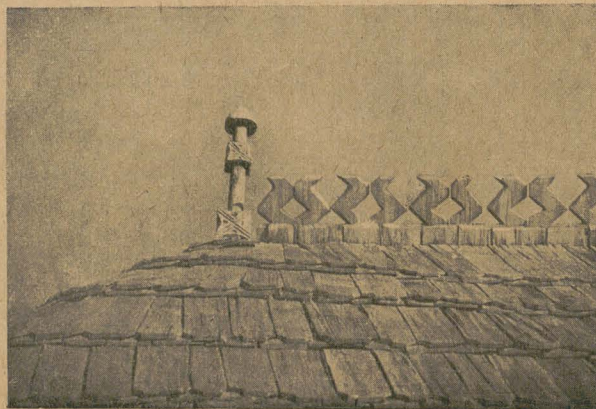
STILP ȘERPUIT ÎN DOUA SENSURI
CU INELE LA MIJLOC

CASA DIN CEURU

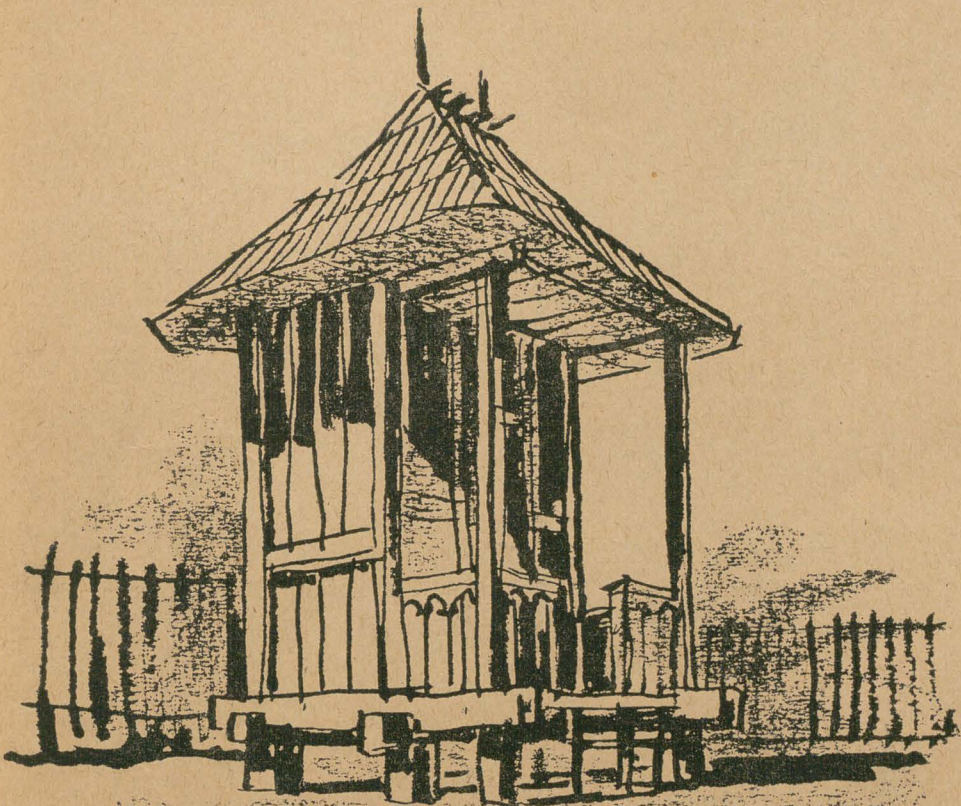
„CIOCIRLANI“ ȘI „ȚEAPĂ“
DE PE COAMA
ACOPERIȘULUI PORȚII



„CIOCIRLANI“ ȘI „ȚEAPĂ“
DE PE COAMA
ACOPERIȘULUI CASEI



CASA DIN CEURU

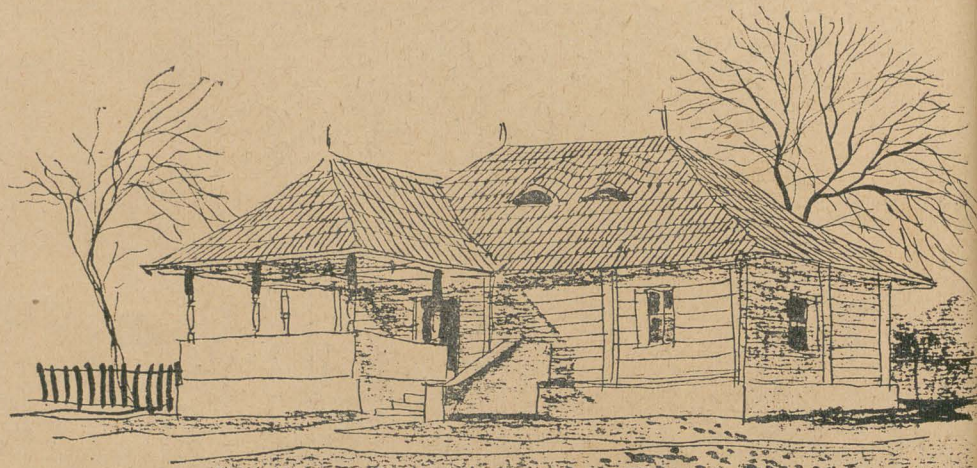


„JITNIȚA“ PENTRU
PĂSTRAREA PROVIZIILOR

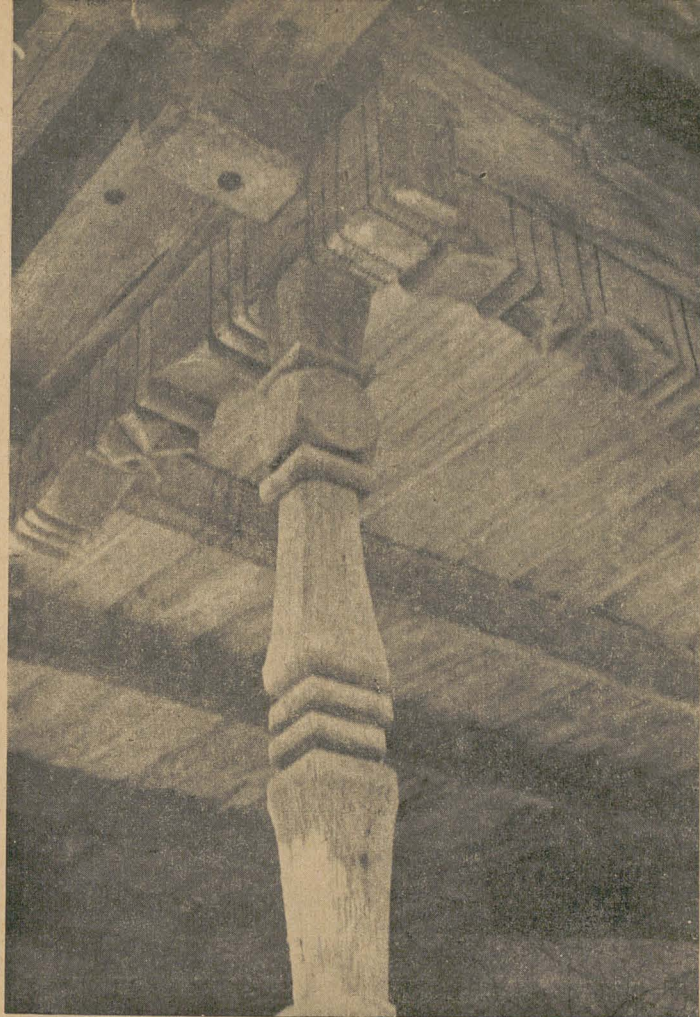
CASA DIN MĂLDĂREȘTI

Casele din Măldărești se înșiră de-a lungul celor două șosele care merg de o parte și de alta a Luncavățului, unul din numeroasele riuri ale Vilcii. Culmile înalte despărțite de văile riurilor nu permit practicarea agriculturii decât pe scară restrânsă. Livezile întinse de pomi fructiferi constituie principala sursă de venituri a locuitorilor. Aceștia mai țin pe lângă casă câteva oi, precum și una sau două vite mari.

Satul Măldărești este așezat în imediata apropiere a marilor mănăstiri Hurez și Bistrița; în sat se află două din culele cele mai bine păstrate. Această situație nu a rămas fără urmări pentru arhitectura caselor țărănești din sat. Se știe dealtfel că în întreaga zonă a Vilcii s-a dezvoltat unul din tipurile cele mai izbutite de casă românească și anume casa cu foișor. Acest tip de casă, frecventă altădată și în Măldărești, se întâlnește astăzi rar, locul lui fiind luat de un tip nou de casă, construit adesea din cărămidă și având în fațadă arcade care amintesc pe cele de la pridvoarele mănăstirilor și balceanele culelor.



VEDERE DE ANSAMBLU



CASA DIN MĂLDĂREȘTI

Casa care se află în Muzeu este alcătuită din două părți: casa propriu-zisă, adusă din Măldărești, și foisorul, luat de la o casă din Hurez, un târgușor aflat la 4 km de sat. Casa, construită din lemn, este înălțată pe un soclu de piatră. Foisorul este așezat deasupra intrării în pivniță și are o scară de acces laterală.

În interior, casa este împărțită astfel: casa mare, casa la foc, foisorul și beciul.

Ornamentația este concentrată în lemnăria foisorului. Toate elementele constructive ale foisorului (stîlpii și grinzi de sub micul acoperiș în trei ape) sînt crestate. Lemnul înnegrit și cioplit contrastează puternic cu albul soclului și al balustradei masive de zidărie, care închide foisorul pe trei laturi.

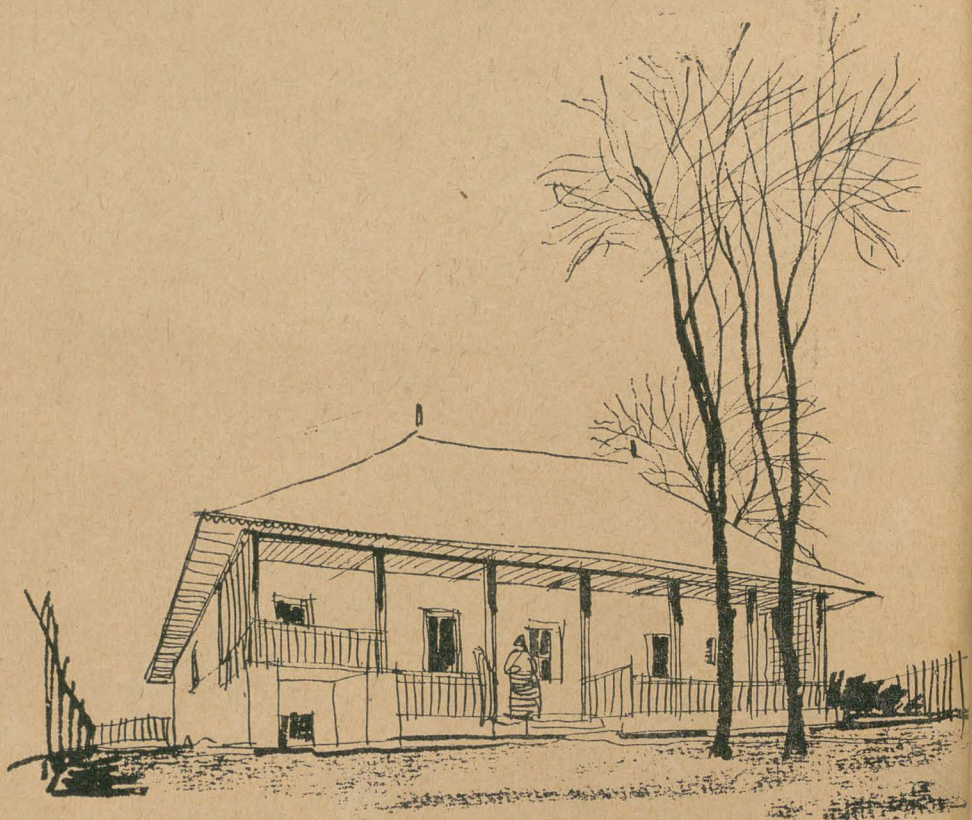
DETALIU — STÎLP ȘI GRINZI
SCULPTATE LA FOIȘOR

CASA DIN GOICEA MICĂ

Situat în apropierea marilor bălți Ne-deia și Bistrețul de pe malul Dunării, Goicea Mică este un sat de tip adunat. Pământul foarte fertil este prielnic atât agriculturii, cât și culturii viței de vie ; este desvoltată de asemenea creșterea viermilor de mătase.

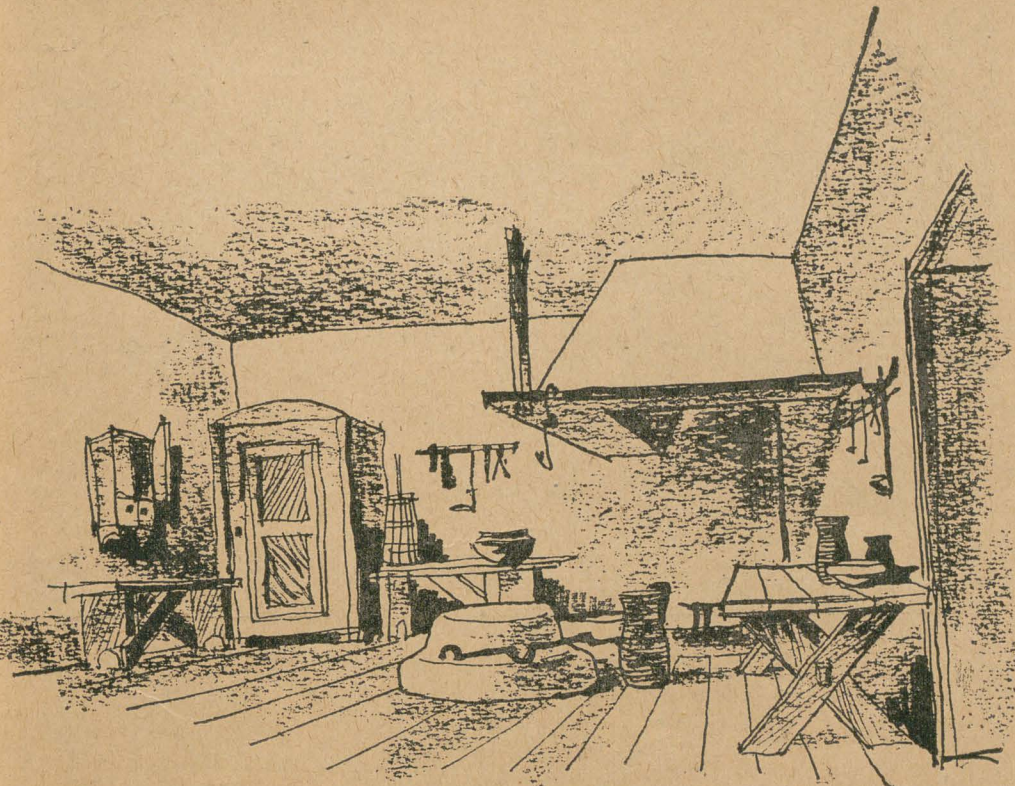
Arhitectura actuală a satului se deosebește mult față de cea de acum treizeci sau patruzeci de ani, când numărul bordeielor era mare. Astăzi casele sînt construite în cea mai mare parte din cărămidă și acoperite cu țiglă. Casele sînt mari, încăpătoare, cu pereți înalți. Toate au prispă închisă cu balustradă de-a lungul fațadei.

În Muzeu este reprodusă una din aceste case noi. Ea are în interior următoarele încăperi: casa mare, ogeacul (încăpere în care se gătește), casa mică, prîspa și beciul. Singura particularitate care merită a fi relevată este înălțarea prîspei deasupra intrării pivniței. Această înălțare, precum și girliciuul de dedesubtul ei, dau fațadei o linie care amintește de linia casei cu foișor, dar a unui foișor fără adîncime, retras în planul fațadei. Prîspa largă, lipită cu pămînt, este închisă la amîndouă capetele cu pereți subțiri de scînduri. Acoperișul este de țiglă. Casa nu reprezintă nici un element decorativ.



VEDERE DE ANSAMBLU

CASA DIN GOICEA MICA



VEDERE INTERIOARA — VATRA

BORDEIELE DIN DRĂGHICENI ȘI CASTRANOVA

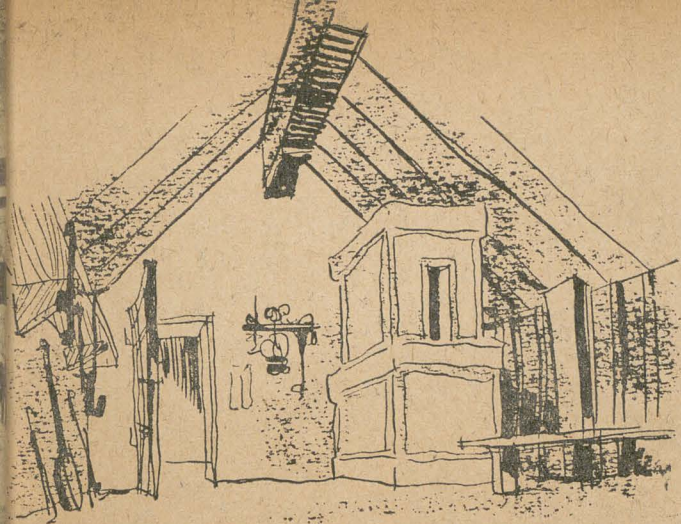
Drăghiceni și Castranova, satele din care au fost aduse cele două bordeie, sînt așezate în întinsa zonă păduroasă care începea, la răsărit, cu codrul Vlășiei și se termina aproape de vărsarea Jiului în Dunăre. În aceste locuri s-au păstrat pînă azi ochiuri de pădure bătrînă de stejar. Trebuie menționat că aceste locuri ferite adăpostesc singura grupă de sate moșnenești de cîmpie din țară.

Cele două sate sînt de tip adunat, cu case strînse de-a lungul ulițelor întortochiate. Ocupația principală a locuitorilor este agricultura, practică pe un pămînt deosebit de rodnic. Satele au de asemenea terenuri pentru vii, precum și eleșteie cu pești. Femeile se ocupă intens cu creșterea viermilor de mătase. În acest scop au fost plantați numeroși duzi.

Înainte de 1900, în cele două sate nu se puteau vedea decît cîteva case deasupra pămîntului, restul locuințelor fiind bordeie săpate în pămînt; astăzi bordeiele reprezintă un procent mic din totalul construcțiilor (în 1949, numărul bordeielor din Castranova era de 40). De aceea, arhitectura de azi a satului este cu totul diferită de aceea de acum 50 ani. Locul bordeielor l-au luat casele

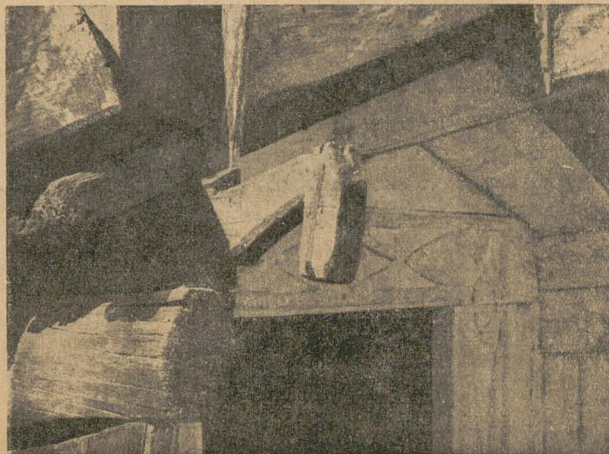


VEDERE DE ANSAMBLU



EDERE INTERIOARĂ

INDA TERMINATĂ ÎN CAP
CAL — SITUATĂ LA INTRARE



BORDEIELE DIN DRĂGHICENI ȘI CASTRANOVA

mari de cărămidă acoperite cu tablă. Prispele sînt împodobite cu coloane care imită ordinele de arhitectură antică; acest fapt se datorește influenței arhitecturii orășenești din Caracal, oraș în care își aveau reședința numeroși latifundiați, care construiau case ornamenteate în acest fel.

Săpate în pămînt pînă la adîncimea de 1,50 m, bordeiele sînt asemănătoare unor mici movile acoperite de vegetație.

La construcția bordeielor este folosit lemnul de stejar, sub formă de trunchiuri masive crăpate în două. De fapt, bordeiul din sudul Olteniei este o casă de lemn îngropată pe jumătate în pămînt. Imbinarea birnelor se face cu ajutorul cuielor de lemn cu capete fasonate, numite „măsele“.

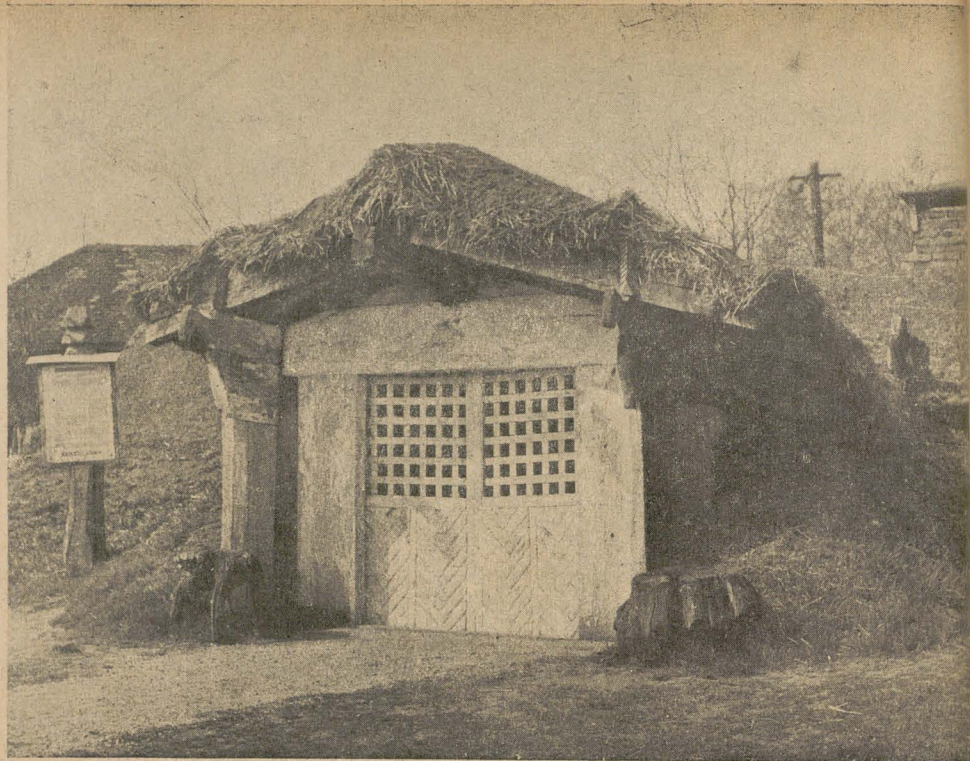
Planul bordeielor cuprinde o tindă așezată în pantă, o încăpere pentru foc cu vatra pe pămînt și o încăpere pentru dormit, cu paturi ale căror picioare sînt formate din țaruși bătuți în pămînt. Tot astfel se prezintă și planul bordeiului din Drăghiceni, care aparținea unui țaran sărac. Bordeiul din Castranova, care aparținea unui țaran mai înstărit, are în

BORDEIELE DIN DRĂGHICENI ȘI CASTRANOVA

plus un „celar“, încăpere destinată păstrării alimentelor pentru iarnă și a uneltelor. În trecut, aici erau adăpostite și vitele. Unele bordeie aveau un plan foarte dezvoltat, mergînd pînă la cincișase încăperi.

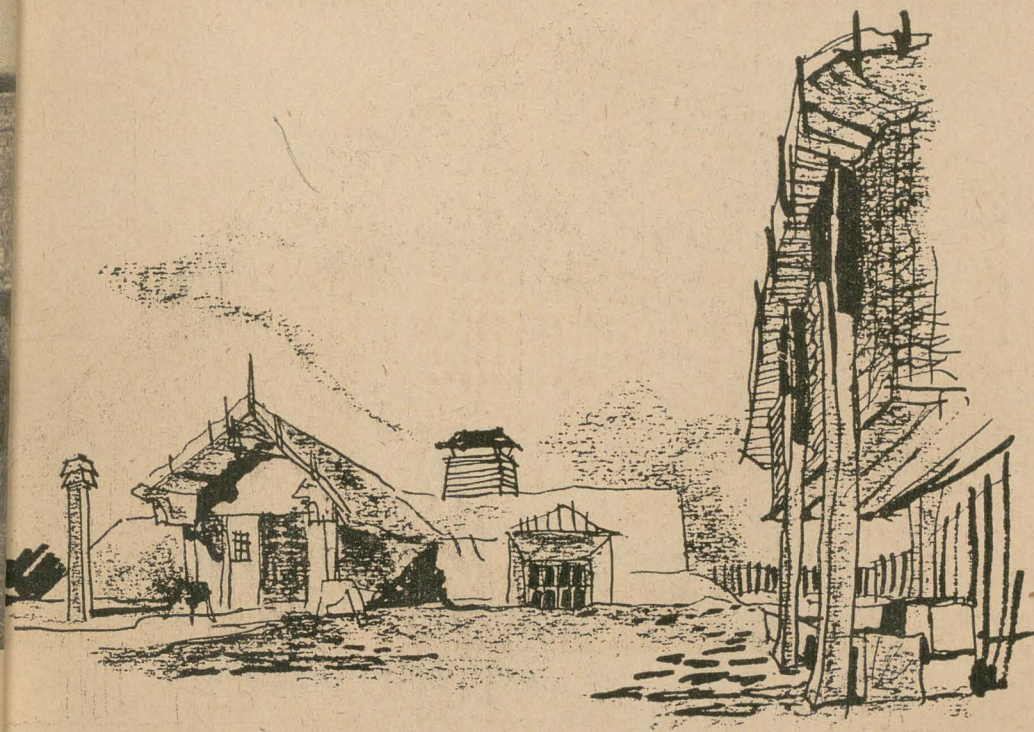
Acoperișul bordeielor este construit din birne groase cu „spinări“ (obținute prin crăparea în două a copacului și așezarea cu partea rotundă în sus), peste care se aștern straturi de stuf, pămînt și paie. Cu trecerea anilor, aceste acoperișuri capătă înălțimea de 1-1,50 m.

Elementele ornamentale sînt așezate la intrarea în tindă, ale cărei birne sînt sculptate cu diferite motive: „vas cu flori“, „frînghia“ etc. Intrarea este încadrată pe ambele părți cu capete de cai tăiate în scîndură groasă de 5 cm. În curte, se înalță pe furci de stejar pătulul, construit din nuiete împletite și acoperit cu paie. Intrarea în gospodărie se face printr-o poartă din lemn de salcîm („dafin“) cioplit cu barda.



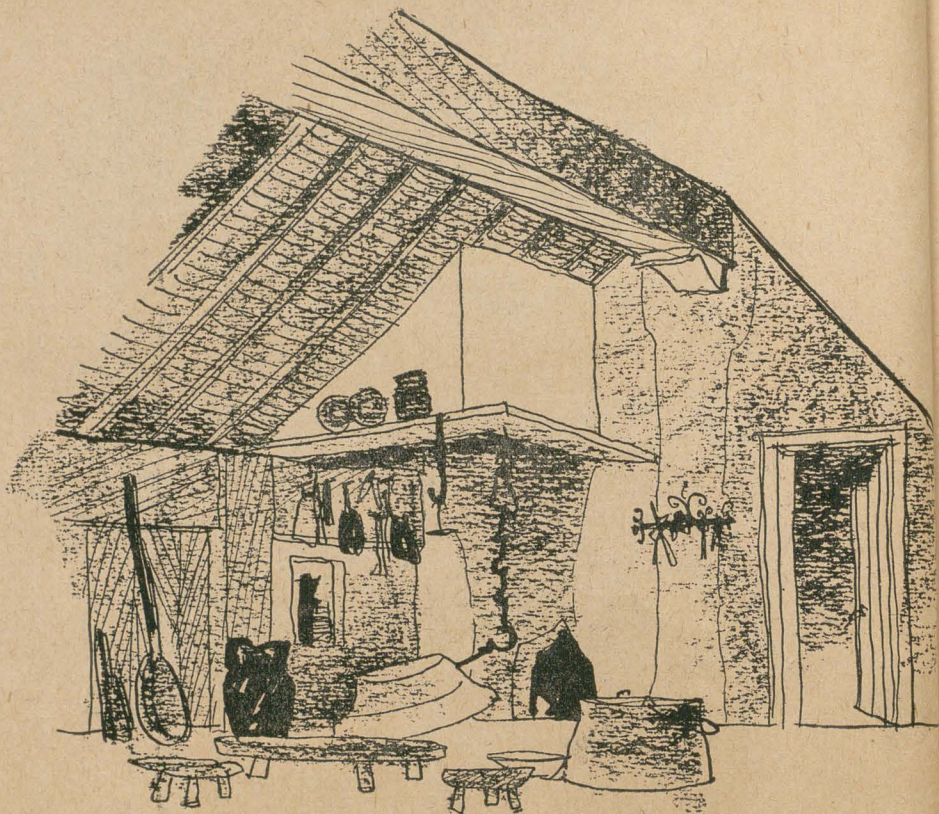
INTRAREA ÎN BORDEI

B O R D E I E L E
D I N D R A G H I C E N I
Ș I C A S T R A N O V A

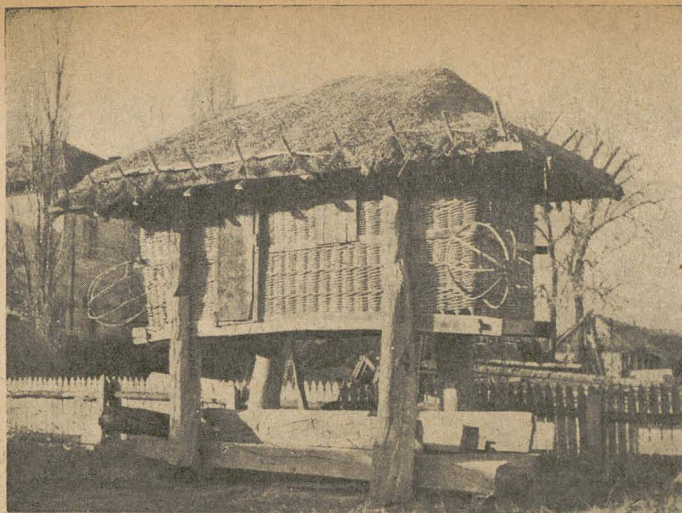


V E D E R E D E A N S A M B L U

BORDEIELE
DIN DRĂGHICENI
ȘI CASTRANOVA



VEDERE INTERIOARĂ
VATRA DIN „HOGEAC”
(INCĂPERE ÎN CARE SE GĂTEȘTE)



B O R D E I E L E
D I N D R Ă G H I C E N I
Ș I C A S T R A N O V A

PĂTUL RIDICAT PE FURCI
PENTRU PĂSTRAREA CEREALELOR



GRINDA TERMINATĂ ÎN CAP
DE CAL — SITUATĂ LA INTRARE

CASA DIN SUICI

Așezat pe drumul care duce de la Curtea de Argeș către țara Loviștei, satul Suici se întinde de-a lungul șoselei, fiind un sat răsfirat.

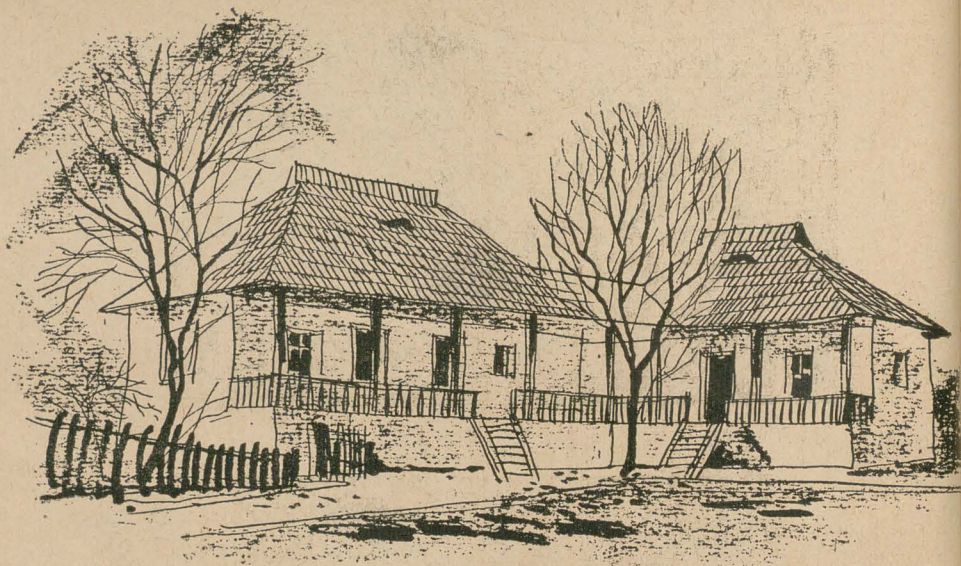
Locuitorii satului se ocupă cu pomicultura (există mai ales întinse livezi de pruni), cu exploatarea lemnului și în parte cu creșterea oilor.

Casele satului sînt construite din lemn și acoperite cu șită mărunță.

Casa din Muzeul satului este formată din două corpuri așezate în unghi drept. Această casă nu reprezintă un tip frecvent pentru zona din care face parte satul. Cele două corpuri sînt legate între ele printr-o prelungire acoperită a prispei. Corpul din fund este destinat traiului de fiecare zi, acolo fiind instalată și bucătăria ; corpul din față cuprinde două camere curate pentru oaspeți, fiecare cu intrare separată. Cele două corpuri de case au acoperișul separat, executat din șită bătută una peste alta în mai multe rînduri.

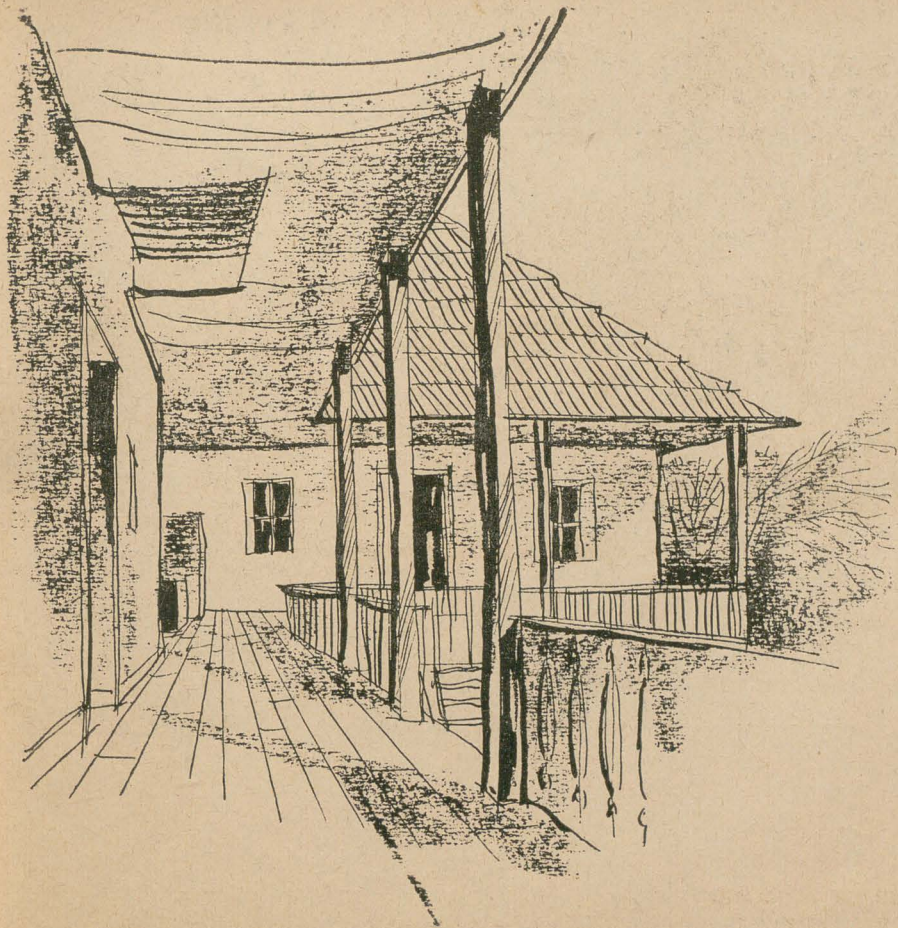
Ornamentația se reduce la scîndurile tăiate cu ferăstrăul ale balustradei care închide prispa și la scîndurile bătute sub streășină. Balustrada, ca și ramele ușilor și ferestrelor, sînt vopsite într-o culoare cenușie deschisă.

Acareturile din curte sînt : grajdul și magazia, construite sub același acoperiș, precum și pătulul de dimensiuni foarte mari, construit din nuiele împletite și ridicat pe furci înalte.



VEDERE DE ANSAMBLU

CASA DIN SUICI



PRISPA CASEI CU
STÎLPÎȘI PĂLIMAR

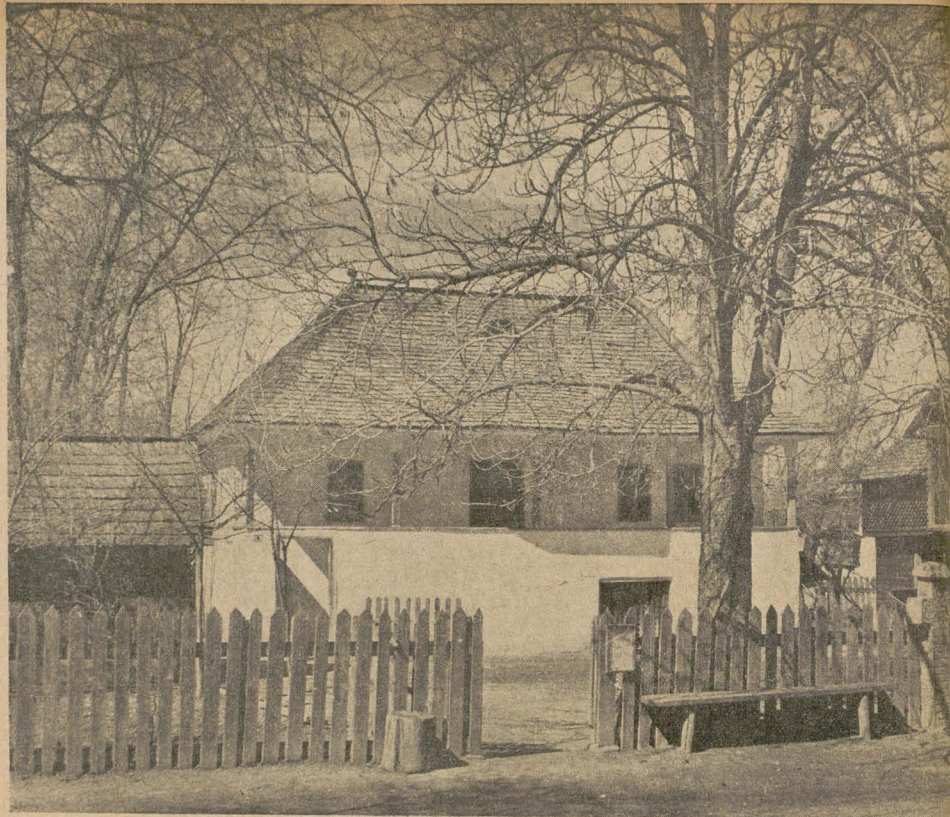
CASA DIN STĂNEȘTI

Satul Stănești își respiră casele pe valurile domoale ale muscelor printre care curge Rîul Doamnei. Lunca largă a râului se caracterizează prin tendința accentuată de aglomerare a caselor.

Sursele de venituri ale locuitorilor sînt variate; una din cele mai importante este exploatarea lemnului. Oamenii sînt tăietori de lemn sau țăpinari care coboară lemnele pe Rîul Doamnei; parte dintre ei lucrează în marea fabrică de cherestea din satul vecin al Domneștilor. Altă sursă de venituri o constituie pomicultura. În sfîrșit, o parte din locuitori se ocupă cu creșterea oilor, satul înregistrînd în trecut repetate așezări de ciobani ungureni veniți de peste munte.

Casele tencuite și văruiute sînt construite din lemn de stejar sau fag; cele mai multe sînt înălțate pe un soclu puternic de zidărie. Este de remarcant faptul că deseori zidăria soclului este executată în vechea tehnică a monumentelor arhitecturale din secolele XVI—XVII, din piatră alternată cu cărămidă. De asemenea, nu lipsește nici pivnița. Acoperișul, nu prea înalt, este construit din șită măruntă.

Casa adusă în Muzeu a fost construită pe la sfîrșitul secolului trecut. Planul ei se compune din următoarele încăperi:



VEDERE GENERALA

CASA DIN STĂNEȘTI

casa de locuit, tinda, casa curată, sala și pimița.

Ca toate casele din regiune, ea se caracterizează prin două elemente: scara interioară, apărută de un parapet masiv, și arcadele turtite, realizate cu ajutorul capitelurilor în paintă cu care sînt prevăzuți stîlpii de lemn. Aceste două elemente se întîlnesc în fațadele atît de specifice ale întregii regiuni a mușcelor, cuprinzînd și cele trei vechi capitale ale Țării Romînești — Curtea de Argeș, Cîmpulung și Tîrgoviște. Calitățile artistice ale fațadei rezultă din combinarea plinurilor soclului și balustradei cu golurile ușilor de intrare și ale gîrliciurilor pivnițelor.

Ornamentația casei, în afară de arcade, este completată prin vopsirea în mai multe culori a ușilor de intrare la scara de acces și în tindă.

Cele două acareturi din curte sînt: magazia cu „finăria” deasupra și „povarna” cazanului pentru fiert țuică.

VEDERE INTERIOARĂ — VATRA DIN TINDA

CASA DIN TRĂISTENI

Satul este așezat în fundul văii Doftana, la aceeași înălțime cu Sinaia. Casele sînt grupate în cătune răsfrirate pe dealurile înconjurătoare și pe văile afluenților Doftanei, dintre care cel mai important este Negrașul.

Cele două surse principale de venituri ale locuitorilor sînt pomicultura și creșterea vitelor. Casele, albe, curate și îngrijite, reflectă o preocupare deosebită pentru înfrumusețarea fațadelor, care sînt prevăzute cu foișoare și prispă marginite de balustrade traforate.

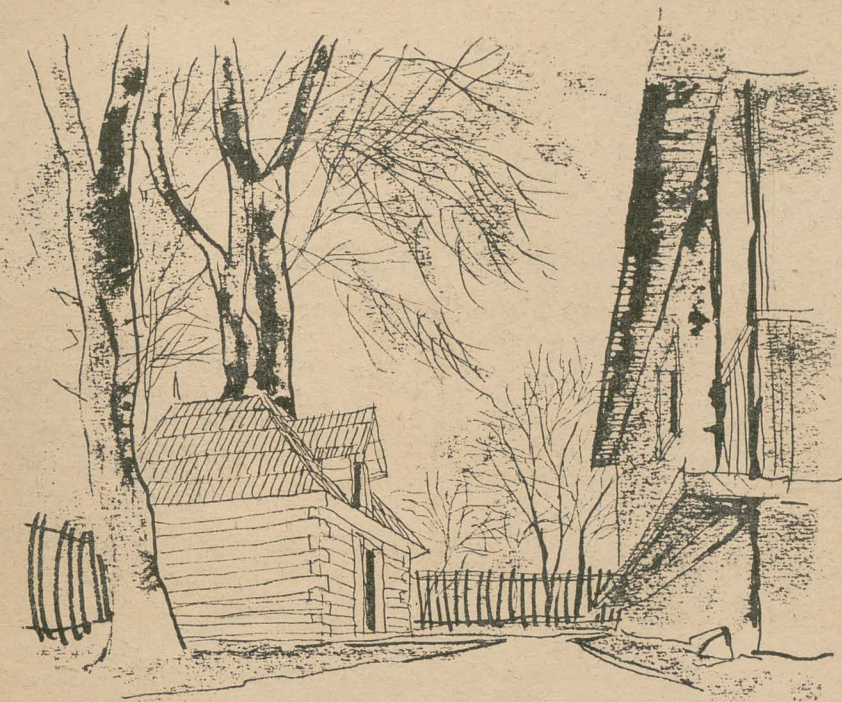
Casa din Muzeu este construită din birne de lemn cioplite și acoperite cu tencuială. Fațada principală prezintă o prispă închisă cu balustradă, construită pe soclul de piatră. Celelalte trei laturi sînt prevăzute cu o prispă îngustă de birne construită în consolă, care permite să se circule de jur împrejurul casei. Acoperișul înalt cu coamă scurtă este construit din șindrile mărunte, îmbinate una într-alta.

Ceea ce dă o notă specifică fațadei și casei întregi este foișorul. Așezat în dreapta casei, foișorul are mai mult rolul de a rezolva din punct de vedere



VEDERE DE ANSAMBLU

CASA DIN TRĂISTENI



VEDERE DIN GOSPODARIE — ADAPOST PENTRU PASARI

arhitectural problema pusă de construcția gîrliciului pivniței, decît de a apăra intrarea casei de intemperii. Acest lucru apare evident și din faptul că ușa intrării nu numai că nu este în aceeași axă cu foisorul, dar este așezată complet în afara acestuia. De aceea, foisorul are dimensiuni reduse, întreg cuprinsul lui fiind ocupat de o laviță înaltă și lată construită pe bolta intrării în pivniță.

Planul casei se compune din următoarele încăperi: casa mare, tinda, casa mică, prispa, foisorul și pivnița.

Casa are o ornamentație bogată, constînd din scînduri de fag tăiate care închid intrarea în pivniță și mărginesc balustrada foisorului și a prispei. Alte elemente ornamentale sînt acele de pe acoperiș, anume țepile ascuțite din lemn cioplit.

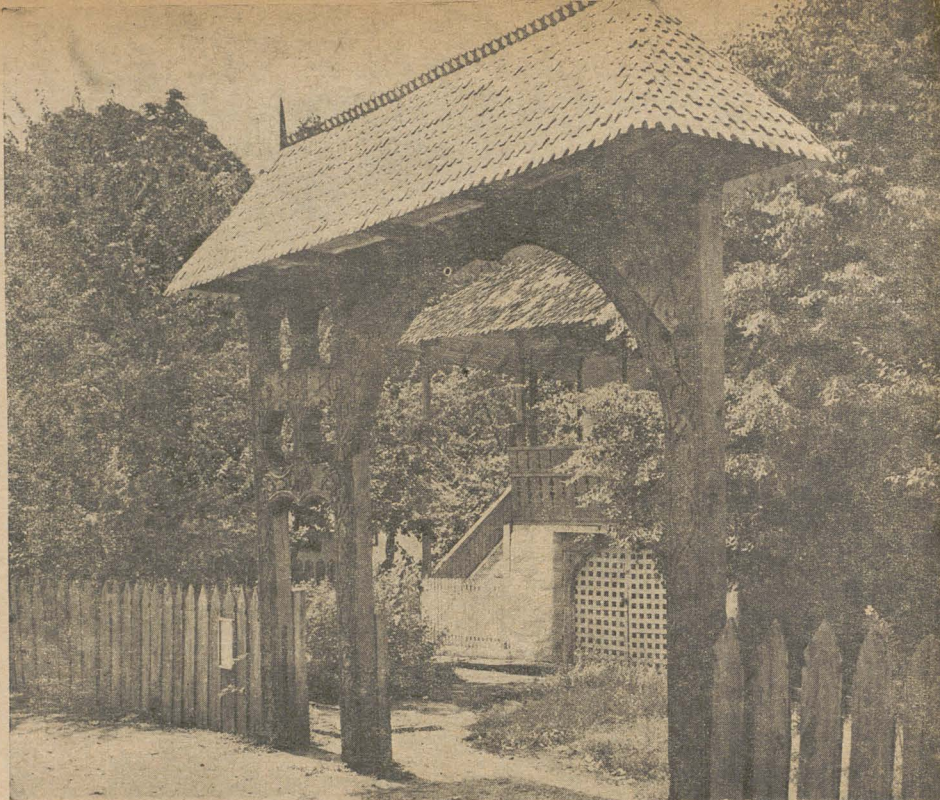
CASA DIN CHIOJDUL MIC

Chiojdul Mic este așezat la izvoarele Biscii Chiojdului, un afluent al Buzăului. Satul este strâns între dealuri înalte, prezentându-se ca o așezare de tip adunat și avînd de asemenea porțiuni care amintesc vechea structură răsfirată.

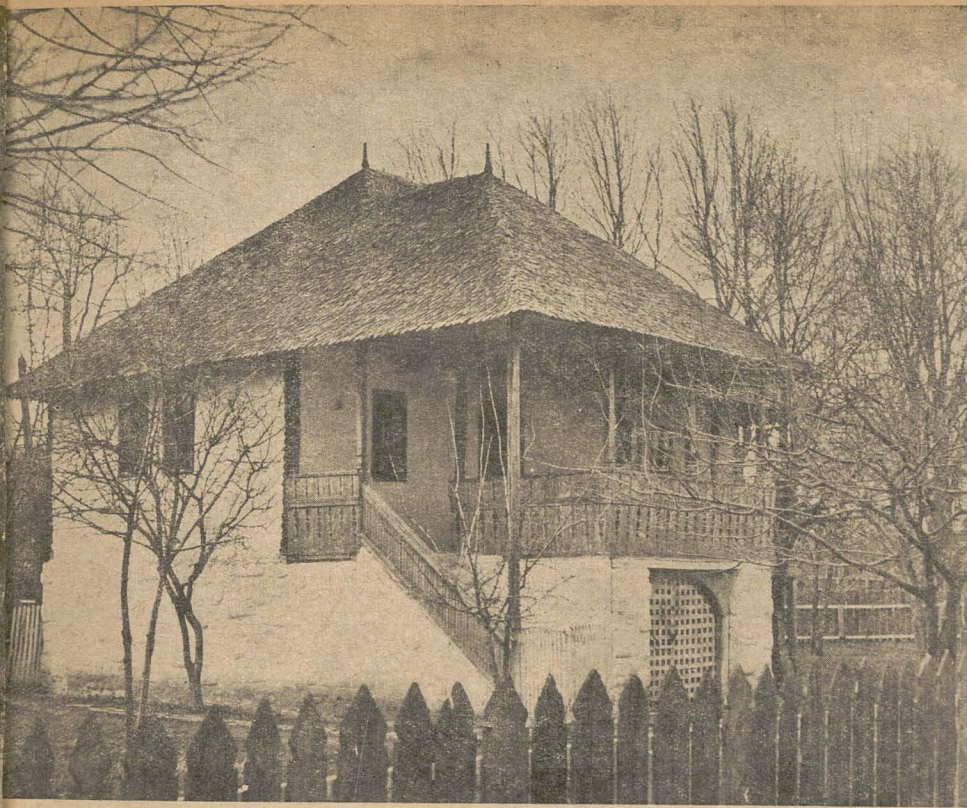
Este un vechi sat de moșneni care se ocupă cu pomicultura și creșterea vitelor. Rodul livezilor întinse de pruni se strînge în mari „zăcători“ (rezervoare) de lemn, care au dimensiuni necunoscute în alte părți din țară (ajung pînă la 8 m diametru). Pe lingă lîna și brînză oilor și vitelor pe care le cresc, satul furnizează pentru vînzare mari cantități de pastramă.

Starea economică înfloritoare se reflectă în aspectul general al satului, a cărui arhitectură impresionează prin proporțiile ei. Casele sînt construite din lemn de brad rotund tencuit și văruiat în alb strălucitor. Multe din ele prezintă foșoare încăpătoare, înălțate pe socluri puternice de bolovani de rîu. Acoperișurile sînt din șindrila măruntă bătută „solzit“, (așezată una peste alta, dînd impresia solzilor de pește) o casă necesitînd circa 40—70 000 bucăți de șindrila.

Casa care se află în Muzeu este copia unei case de aproape 150 ani vechime, aparținînd unui moșnean. Pe soclul înalt de piatră este așezată o talpă puternică de lemn, care susține pereții din trun-



POARTA — ACCESUL PRINCIPAL



VEDERE DE ANSAMBLU

CASA DIN CHIOJDUL MIC

chiuri subțiri îmbinate în încheieturi. Pereții sînt acoperiți cu tencuială și văruți. Casa are două pivnițe mari. Deasupra intrării uneia din pivnițe este construit foșorul, la care duce o scară de piatră.

Planul casei se compune astfel: la etaj, odaia mare, sala, odaia, prispa și foșorul; la parter, pivnița și magazia.

În afara proporțiilor ei reușite, casa mai prezintă o serie de elemente decorative desfășurate pe fațadă. Foșorul, care împreună cu scara ocupă jumătate din fațadă, este decorat cu grinzi cioplite formînd o succesiune de mici arcade și spirale. Balustrada foșorului, ca și aceea a „sălii“, este traforată și are o ușoară înclinare în afară, ceea ce-i permite să servească drept rezemătoare pentru băncile așezate de-a lungul lui. Stîlpii sînt de asemenea fasonați, la fel și capetele căpriorilor care ies de sub streșină. Lemnul aparent al fațadei (pălimar, grinzi, tavanul foșorului, ramele ferestrelor) este vopsit în culoare cenușie, iar ușa uneia dintre pivniți este vopsită în roșu.

Poarta casei este executată din lemn de stejar. Ornamentele florale sculptate și sistemul îmbinărilor amintesc influența exercitată de arta meșterilor transilvăneni. Poarta aflată în Muzeu nu este a casei, ci a fost adusă dintr-un sat apropiat.

CASA DIN RUȘETU

Rușetu este un sat mare de cîmpie de tip adunat, cu ulițe trasate după un plan geometric. Locuitorii provin în mare parte din părțile muntoase ale Buzăului și Rîmnicului Sărat. Ocupația lor principală este agricultura, practică pe întinsele cîmpii din această parte a Bărgănelului.

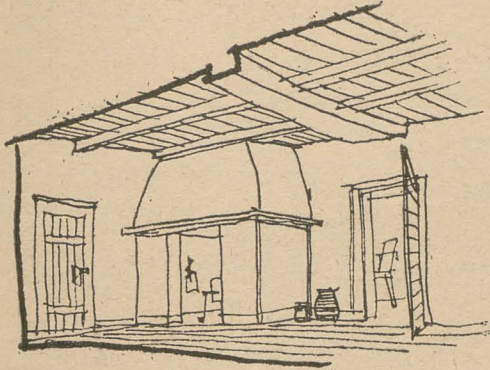
Arhitectura satului este în general nouă, păstrîndu-se pînă astăzi puține exemplare de case vechi. Materialul de construcție principal este pămîntul, întrebunțat fie sub formă de chirpici, fie sub formă de ceamur. Este destul de răspîndită de asemenea construcția în paiantă. Casele mai noi și cele ale locuitorilor înstăriți sînt din cărămidă. Acoperișul întîlnit în mod obișnuit este cel de tablă. În ceea ce privește planul, se remarcă apariția a numeroase „aplecători”, încăperi construite în spatele și pe laturile caselor, sub prelungirea streșinii acoperișului.

În interior, casa este împărțită astfel: casa mare, tinda, casa mică, chilerul (cămara), prispa și polata pentru vite.

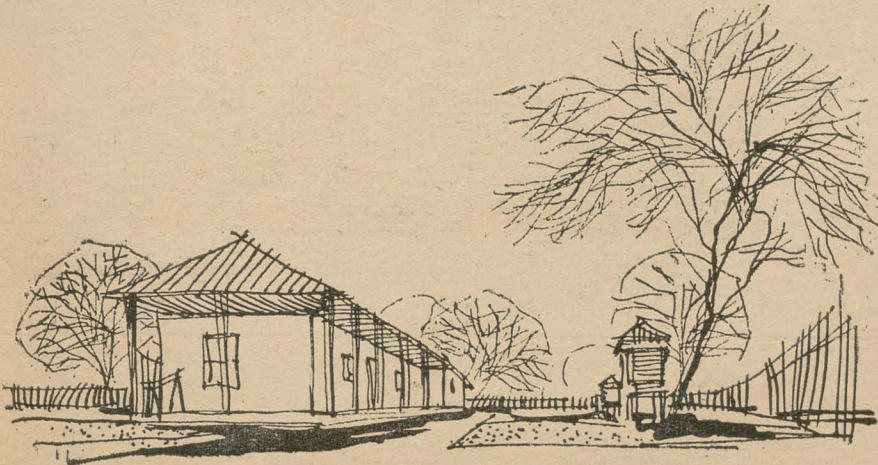


VEDERE DE ANSAMBLU

CASA DIN RUȘETU



VATRA DIN TINDĂ



Vechea ornamentație a stîlpilor cu capiteluri dăltuite este înlocuită din ce în ce mai mult cu ornamentația traforată. Se întrebunțează deseori culoarea ; lemnul fațadei și pereții caselor sînt vopșiți în roșu, albastru și verde.

În Muzeu a fost construită o copie a unei case datînd de pe la începutul secolului al XX-lea. Casa este construită în paiantă, cu schelet de lemn pe care sînt bătute șipci, peste șipci așezîndu-se apoi un strat gros de pămînt. Ca proporții, casa se caracterizează prin desfășurarea mare în plan pe de o parte și prin înălțimea mică pe de altă parte. Prispa de pămînt este foarte joasă și nu are balustradă. Stîlpii subțiri sînt colorați, tot așa cum sînt colorate și ramele ușilor și ferestrelor. Casa are un brîu colorat de jur împrejur. În aplecătoarea laterală sînt adăpostite uneltele necesare muncilor agricole.

VEDERE ASUPRA GOSPODĂRIEI

CASA DIN JURILOFCA

Jurilofca este așezată pe malul înalt al lacului Razelm. Casele, apropiate unele de altele, sînt așezate pe ulițe largi și drepte, dezvoltate după un traseu geometric.

Acest sat este unul din cele mai mari centre de pescărie din țara noastră, 95% din locuitorii lui fiind pescari. Populația din Jurilofca este formată în mare majoritate de lipoveni; numai un mic cartier este locuit de romini împroprietăriți ca veterani ai războaielor din 1877 și 1913.

Arhitectura satului prezintă un stil bine precizat, datorită caselor construite în același fel, alinierii uniforme a caselor și așezării lor cu frontonul către stradă. Materialul principal pentru construcția pereților este pămîntul; pentru acoperiș, se întrebunțează exclusiv stuful. Se remarcă de asemenea ornamentația din lemn traforat a frontoanelor.

Casa construită în Muzeul satului în anul 1953 este copia unei case de vechime mijlocie (60 ani). Ea este alcătuită din două corpuri așezate în unghi drept. Întreaga clădire este din chirpici.

Planul se compune din următoarele încăperi: perednia hata (casa din față), sența (tinda), serednia hata (casa din mijloc), sența (tinda) și cuhnia (bucătăria).



VEDERE GENERALĂ ASUPRA GOSPODĂRIEI

CASA DIN JURILOFCA

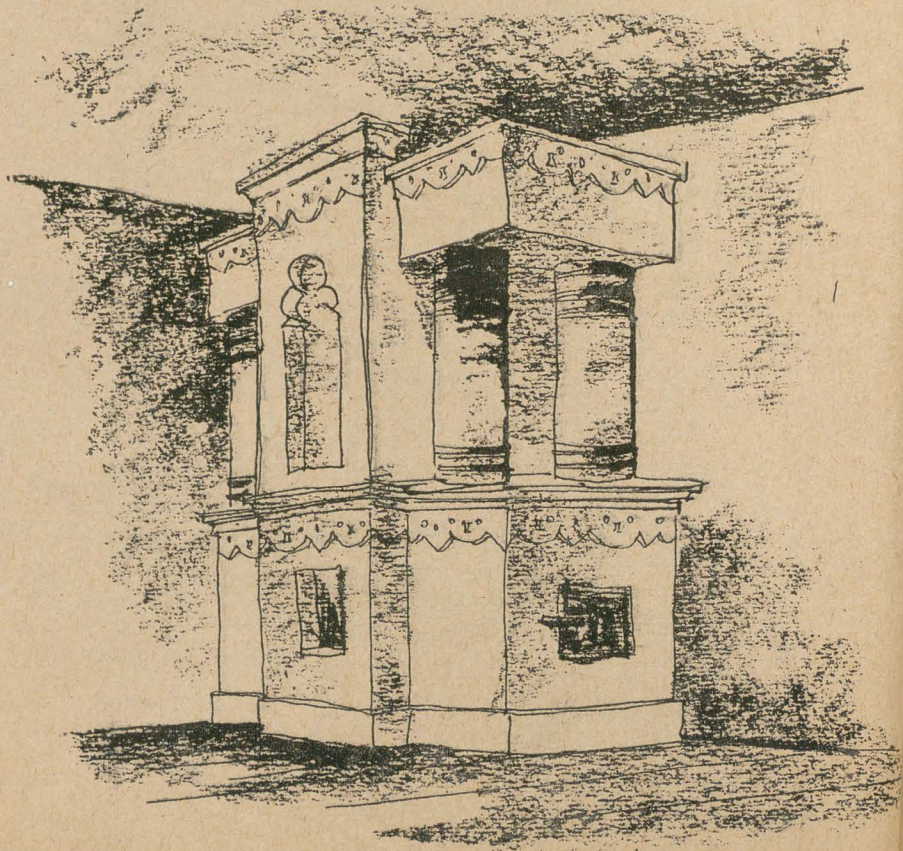
De-a lungul încăperilor de locuit (în număr de patru), se întinde prispa podită, care în fața celor două intrări se lărgeste, fiind adăpostită sub prelungirile streșinii (pavetca). Prin bolta de lângă încăperile în care se țin uneltele de pescuit se merge la baia „afumătoare” (cu aburi obținuți prin aruncarea apei pe pietre încinse), construită sub forma unui corp separat.

Principalele elemente decorative sînt reprezentate prin traforajul dezvoltat mai ales la frontonul acoperișului în două ape și la streșină și prin culorile vii ale ferestrelor, obloanelor și ușilor. Trebuie subliniată în special ornamentația ușilor, pe a căror suprafață sînt pictate vase mari cu flori. Această ornamentație pictată este specifică regiunilor nordice și centrale ale Rusiei, unde se întîlnesc exemplare identice.

Alături de casă se înalță moara de vînt cu două pietre construită pe un schelet din lemn de stejar. Această moară adusă din satul Sarichioi (alt sat de pescari lipoveni), are o vechime de peste 100 ani. Pe malul lacului este „cherhaua”, o clădire specială pentru depozitat și sărat peștele.

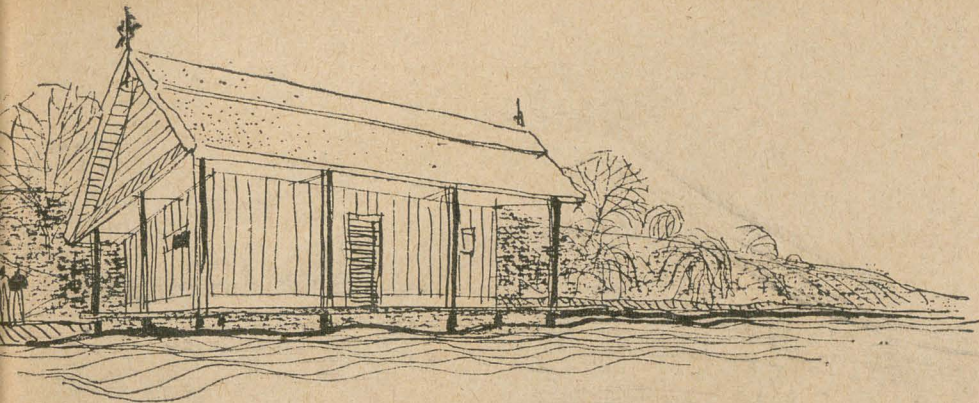
M O A R A D E V Î N T

CASA DIN JURILOFCA

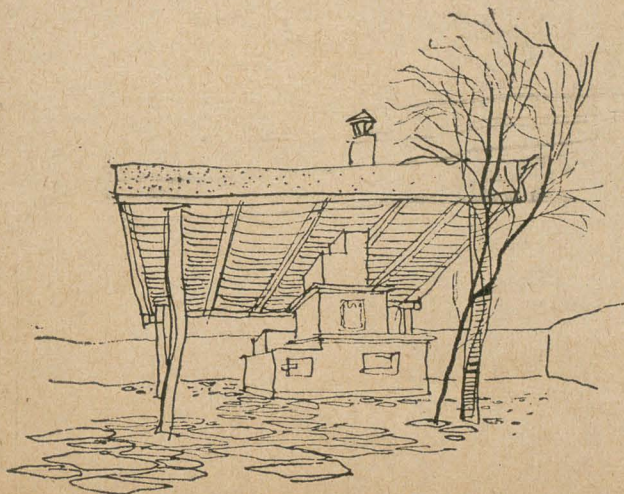


SOBĂ DIN INTERIORUL
CAMEREI DE ZI

CASA DIN JURILOFCA



„CHERHANAU“ SITUATĂ
PE MALUL LACULUI



CUPTOR DE PÂINE
ÎN CURTEA GOSPODĂRIEI

CASA DIN NEREJ

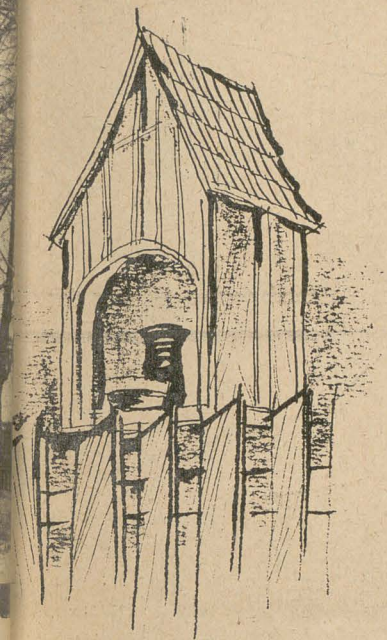
Nerejul, unul din satele vechi „Țări a Vrancei”, este situat într-o depresiune a Carpaților, la granița dintre Moldova și Muntenia. Satul este de tip polinuclear și este format din 12 cătune care au între ele spații nelocuite.

Locuitorii se ocupă cu exploatarea lemnului și creșterea vitelor. Pe lângă tăiatul și transportul lemnului, nerejenii lucrează vase de lemn, pe care le desfac în târgurile apropiate. Exploatarea intensă din trecut a pădurilor a avut ca rezultat despădurirea masivă a munților, ceea ce a dus la o degradare accentuată a terenului. De aceea, regiunea este slab dezvoltată din punct de vedere economic; acest lucru se oglindește în arhitectura Nerejului, care prezintă case mici de lemn acoperite uneori cu scinduri lungi în loc de șindrilă. Faptul că 42,26% din casele Nerejului sînt formate dintr-o singură încăpere sau din tindă cu 1 cameră și cămară este rezultatul aceleiași slabe dezvoltări economice. Aceste planuri sînt caracteristice în special pentru casele vechi.

Casa din Muzeu are o vechime de 60 ani. Pereții din lemn de brad sînt construiți pe o temelie joasă de piatră. Casa



VEDERE DE ANSAMBLU



„MERINDAR“ LOC CU MERINDE
ENTRU TRECĂTORI

STILP SCULPTAT LA PRISPĂ



CASA DIN NEREJ

este tencuită și văruiată. Prispa de pământ și piatră, podită cu scinduri, se întinde numai de-a lungul fațadei. Capetele prispei sînt închise de un perete subțire de scinduri, ridicat pînă la jumătatea înălțimii pereților casei. Acești pereți au rolul de a apăra prispa de vînturi și ploi. Acoperișul scund, în patru ape este din șindrila măruntă tăiată ascuțit la capăt. Sub prelungirea streșinii din spate a acoperișului este construit „chilerul“, o mică încăpere în care se țin diferite unelte.

Casa are următoarele încăperi: casa mare, tinda, casa mică și chilerul.

Fațada casei este foarte modestă, ornamentația ei fiind de asemenea simplă. Balustrada care închide prispa este traforată, iar cei patru stîlpi sînt crestați. Cei doi stîlpi de la margini, diferiți de stîlpii intermediari, sînt crestați numai la partea lor superioară; dăltuirea acestor stîlpi este remarcabilă ca realizare.

Lîngă poarta care se deplasează lateral pe o șină de lemn și este prevăzută cu un sistem ingenios de zăvorire, se află un mic dulap acoperit, în care se pun fructe și o cofă cu apă pentru drumeți.

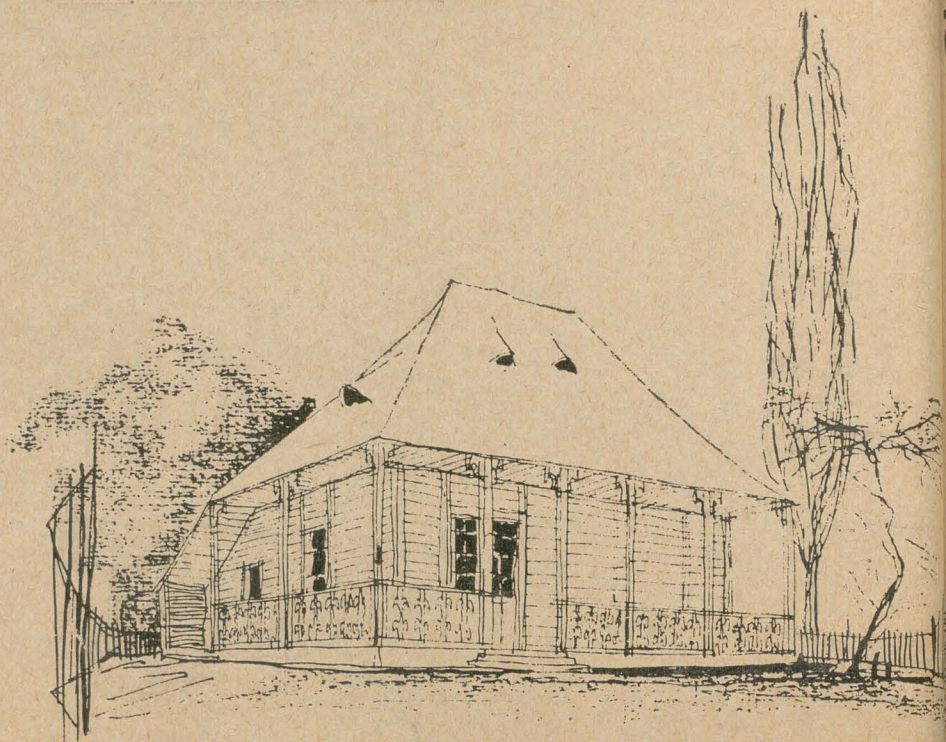
CASA DIN CALUIAPA

La trecerea din regiunea muntoasă în aceea a podișului moldovenesc, se întâlnesc sate dese, formînd un brîu continuu de așezări. După ce trece prin apropierea orașului Piatra-Neamț și cotește spre sud, Bistrița străbate această regiune cu sate vechi bogat populate.

Aici sînt așezate cele două sate Calu și Iapa, care formează la un loc comuna Caluiapa.

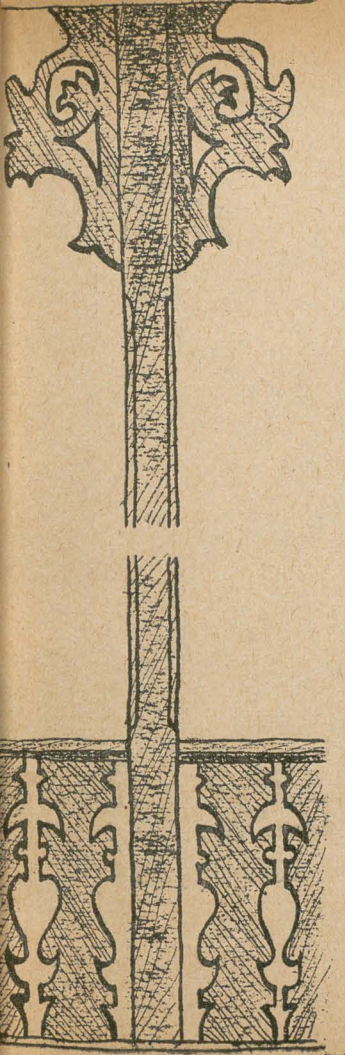
Locuitorii se ocupă cu agricultura și lucrează la exploatarea forestieră care aprovizionează cu materie primă importantă fabrică de cherestea de la Roznov.

În cuprinsul satului se pot distinge ușor cele două forme ale arhitecturii locale. Arhitectura veche este reprezentată prin case construite din birne lungi încheiate la capete. De cele mai multe ori prispa joasă a acestor case nu este îngrădită. Arhitectura nouă este formată de casele construite în tehnica zisă a „amnarelor“ (bucăți de lemn scurte cu capetele ascuțite îmbinate în stîlpi ver-



VEDERE DE ANSAMBLU

TRAFORURI — STÎLPUL PRISPEI ȘI BALUSTRADA



CASA DIN CALUIAPA

ticali). Prispa acestor case este închisă cu balustradă. Fațada caselor noi prezintă o bogată ornamentație în traforaj.

Casa adusă în muzeul satului face parte din categoria caselor noi. Pereții ei înalți și acoperișul de șindrilă scund cu streășină foarte mică formează un ansamblu lipsit de proporție. Traforajul de la capetele stîlpilor prispei este executat fără îndeminare. Casa prezintă defecte și din punct de vedere tehnic: lemnele prinse în amnare nu sînt așezate regulat, între ele apărînd crăpături. Dealtfel, trebuie să se spună că tehnica amnarelor este caracteristică sărăciei de material lemnos. Singurul aspect pozitiv al casei îl constituie ferestrele mari și numeroase, care permit buna aerisire și luminare a interiorului.

Casa are următoarele încăperi: odaia curată, sala, odaia și cămara.

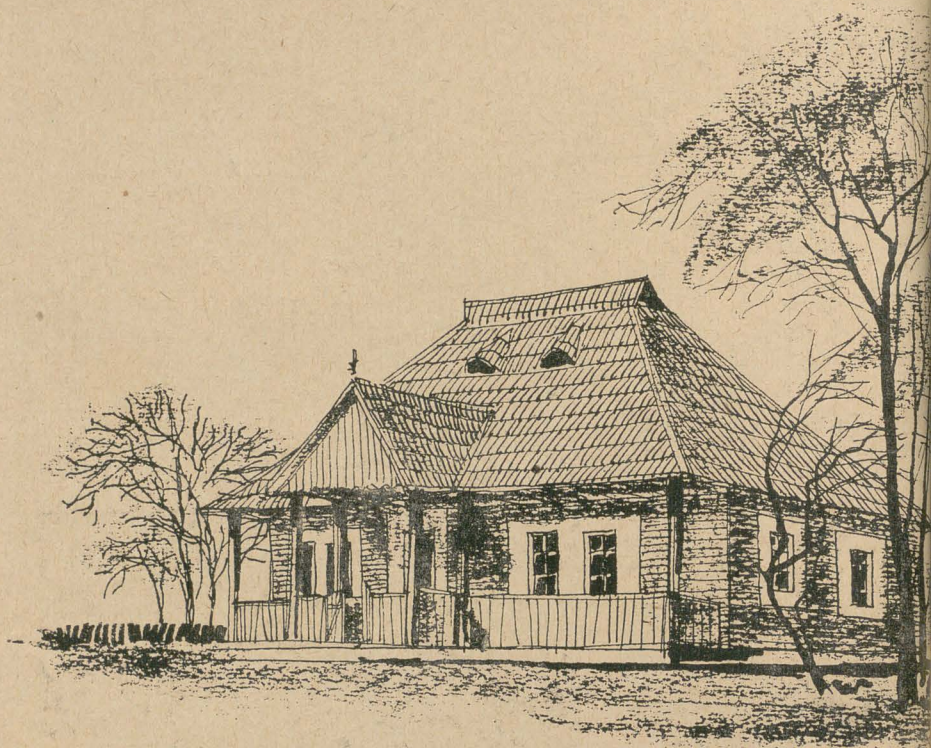
VEDERE — FAȚADA LATERALĂ

C A S A D I N FUNDUL MOLDOVEI

Fundul Moldovei este unul din satele mari ale părților din nordul Moldovei. El este amintit în documentele vechi ca făcînd parte din ținutul Cîmpulungului, ținut menționat de Dimitrie Cantemir între „republicile“ moldovenești. Cătunele Fundului Moldovei se întind de-a dreapta și de-a stînga cursului superior al Moldovei, pe o lungime de 18 km, formînd un sat de tip răsfirat, așezat de-a lungul văii.

Ocupația principală a locuitorilor este creșterea vitelor. În legătură cu această îndeletnicire, trebuie menționată existența „tîrlelor“, care grupîndu-se, se transformă uneori în cătune răspîndite la mari depărțări în munți. Locuitorii se ocupă de asemenea cu exploatarea lemnului. O parte dintre ei lucrează la exploatarea minieră locală, care s-a dezvoltat în ultimii ani.

Apropierea de orașul Cîmpulung și participarea intensă a satului la economia de schimb au determinat transformări importante în arhitectura Fundului Moldovei. Pe lângă casa de tipul vechi,



VEDERE DE ANSAMBLU



C A S A D I N FUNDUL MOLDOVEI.

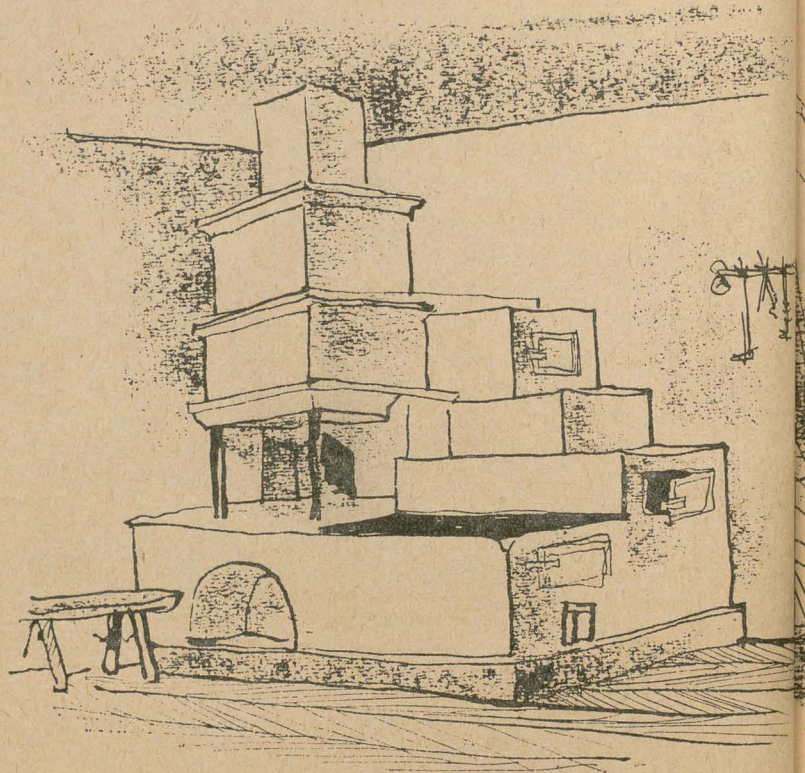
caracterizată prin fațada joasă și acoperișul în patru ape, a apărut casa de tip nou de influență germanică, cu încăperi mansardate și acoperiș cu fronton tăiat.

Casa din Muzeu aparține vechii arhitecturi a satului, deși nu este un exemplar întâlnit frecvent. A fost construită în jurul anului 1890 de către o familie înstărită, care a introdus și unele elemente arhitecturale orășenești, cum ar fi, de exemplu, cerdacul de la intrare așezat în axa casei. Prispa se dezvoltă numai pe lungimea fațadei. Pereții sînt construiți din birne de brad cioplite. Ca o notă specifică arhitecturii țărănești locale, trebuie semnalată apariția ramelor albe de tencuială și var din jurul ferestrelor și ușilor. Casa este acoperită cu draniță mare bătută în două rînduri. Pe coama acoperișului apar singurele elemente de ornamentație ale casei: trei grupe de draniți tăiate în diferite forme.

Casa are următoarele încăperi: casa mare, tinda, casa mică și bucătăria.

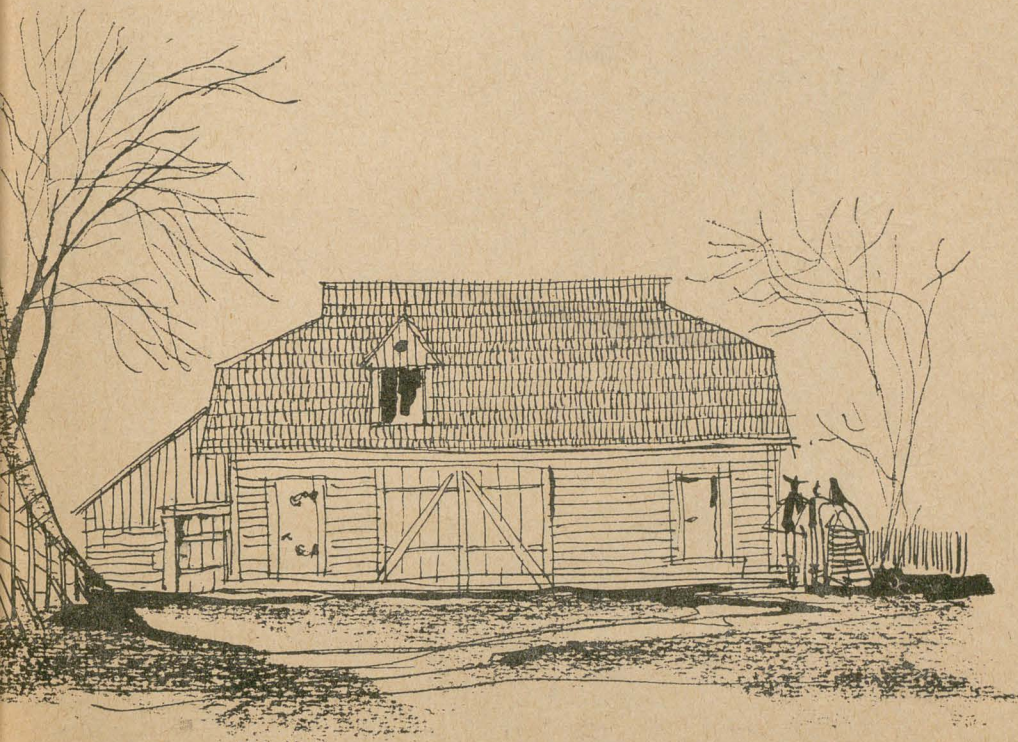
S P A T E L E C A S E I

C A S A D I N
FUNDUL MOLDOVEI



VEDERE INTERIOARĂ
VATRA DIN CAMERA DE ZI

C A S A D I N
FUNDUL MOLDOVEI



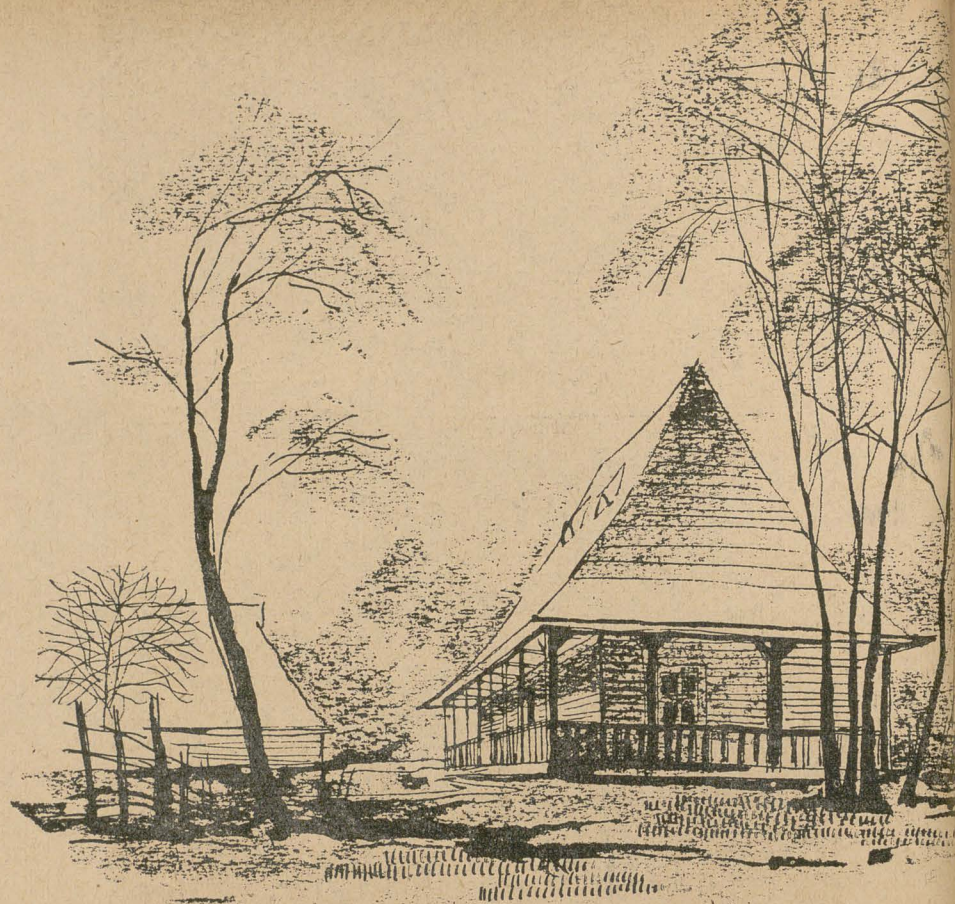
GRAJDUL GOSPODĂRIEI

CASA DIN IEUD

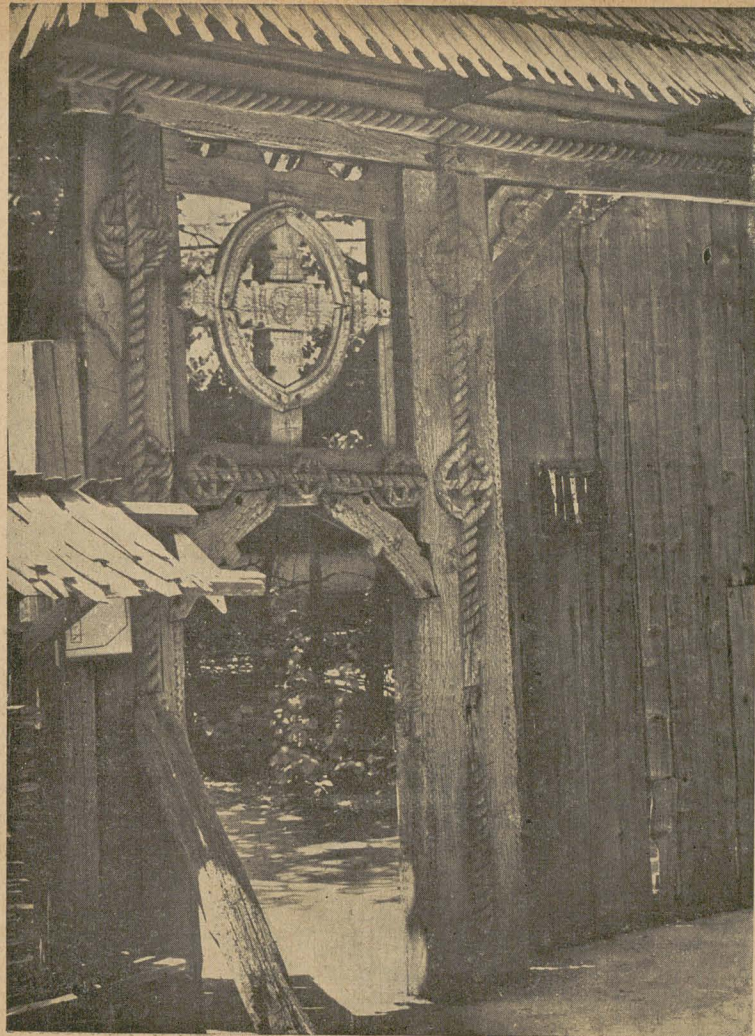
Casele satelor maramureșene se întind de-a lungul văii principale a Izei. Cătu-nele acestor sate se răsfiră și pe văile laterale ale micilor afluenți ai Izei. Ți-nutul este sărac, și locuitorii nu au su-ficient pământ pentru agricultură. Ei se ocupă cu creșterea vitelor și mai ales cu exploatarea lemnului; sint „stînjenari“ și „țăpinari“ vestiți în întreaga țară, putînd fi întîlniți la tăieri de păduri în Tran-silvania, ca și în Moldova și Muntenia.

În Ieud se întîlnesc încă multe case la fel cu cea adusă în Muzeul satului. Temelia de piatră este foarte joasă. Pe-reții sint din lemn de brad cioplit. Aco-perișul înalt este din șindrila așezată în două rînduri petrecute unul peste altul. Prîspa se întinde pe trei din laturile casei. Ea este închisă de o balustradă de scînduri. Stîlpii care sprijină streășina sint îmbinați cu contrafișe, obținindu-se astfel o serie de arcade de lemn care se continuă pe toate trei laturile casei. Această succesiune ritmică a arcadelor constituie ornamentația principală și ca-racteristică a casei din Ieud.

Pe lîngă aceasta, trebuie menționat că stîlpii și contrafișele prezintă dăltuituri



VEDERE DE ANSAMBLU



CASA DIN IEUD

simple, care folosesc la maximum posibilitățile de finisare pe care le oferă lemnul fibros de brad. Scândura balustradei este tăiată cu ferăstrăul în motive simple.

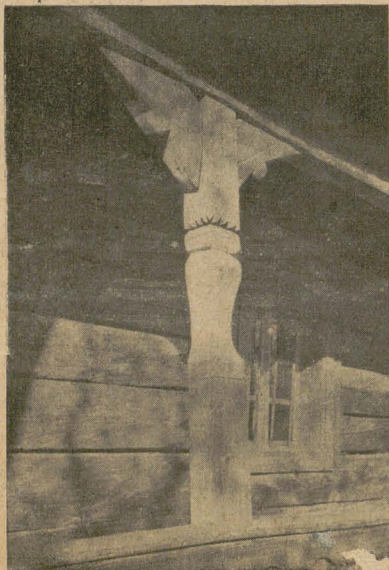
Casa are următoarele încăperi: casa mare, tinda, casa mică și cămara.

Alături de șura cea mare, în curte, se înalță „oborocul“, acaret destinat pentru păstrarea finului. Oborocul are o mare importanță într-o gospodărie ai cărei locuitori se îndeletnicesc cu creșterea vitelor. Acoperișul oborocului este mobil, el putînd fi înălțat în funcție de înălțimea căpiței de fin de sub el.

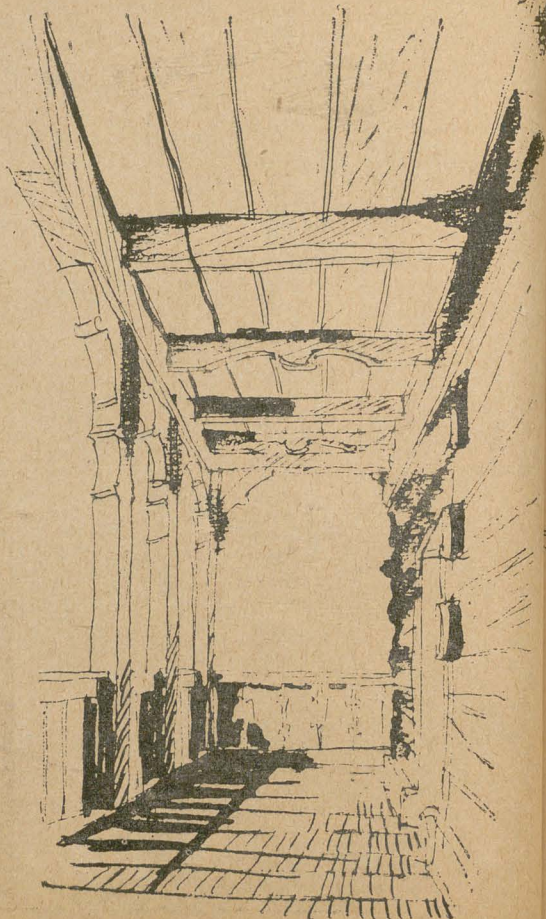
Poarta de la intrarea în gospodărie este adusă dintr-un alt sat. Pe stîlpii ei masivi sînt sculptate în relief puternic motivele simple ale „frîngheii“ și „roatei“. Poarta este acoperită cu șindrila, banca alăturată are de asemenea un mic acoperiș.

POARTA DIN FERESTI

CASA DIN IEUD DIN PRISPĂ — PERSPECTIVĂ

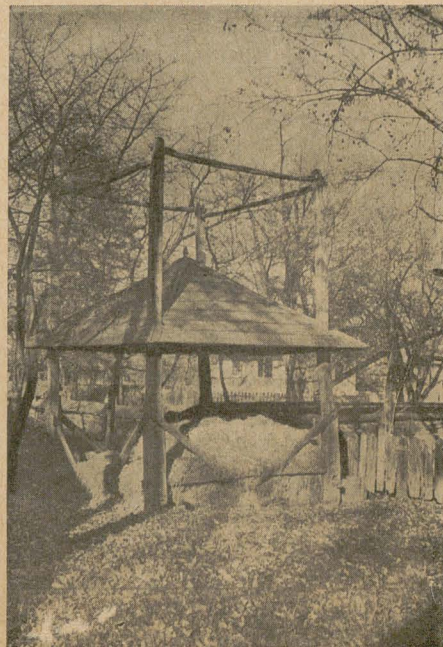
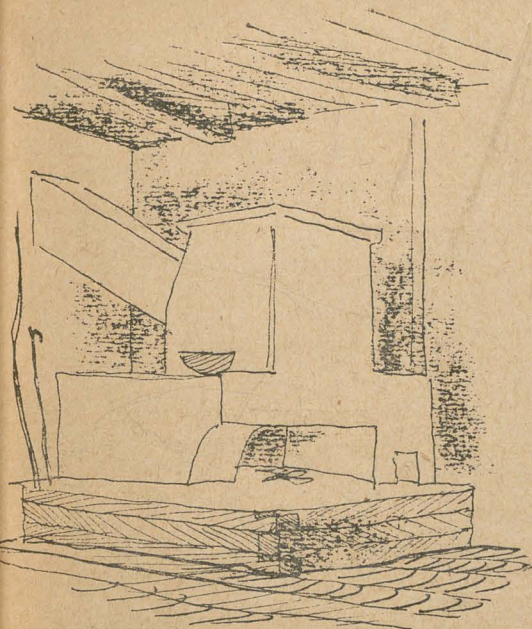


PRISPA — STILP SCULPTAT



VEDERE INTERIOARĂ — VATRA

CASA DIN IEUD

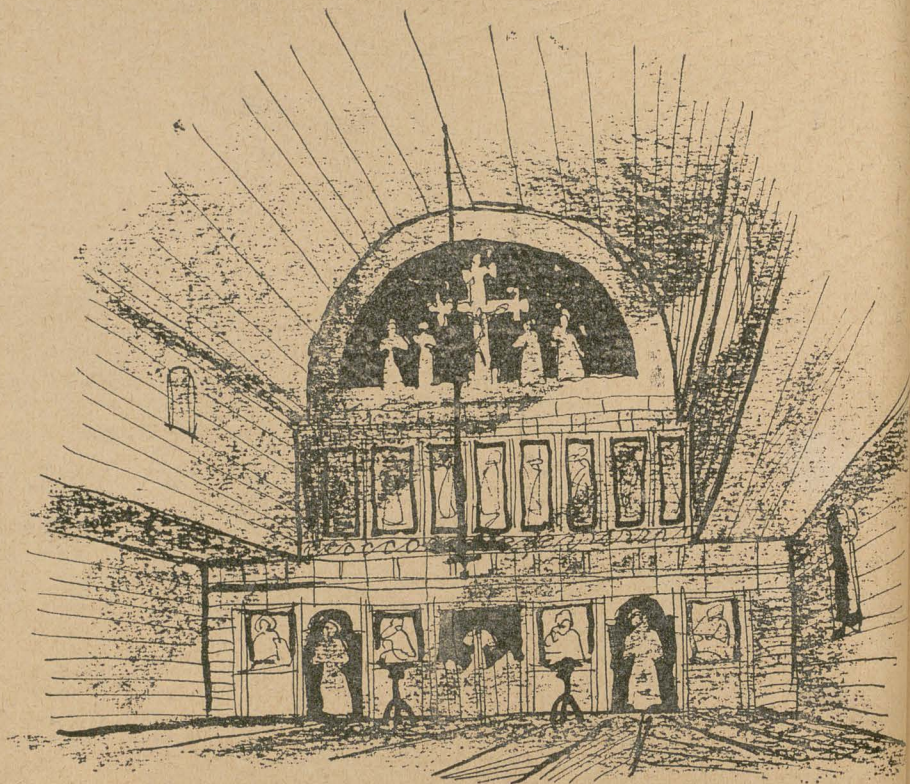


„OBOROC“ PENTRU
ADĂPOSTIT FÎNUL

BISERICA DIN DRAGOMIREȘTI

În multe din satele maramureșene se înalță siluetele zvelte ale bisericilor de lemn. Biserica din Muzeul satului a fost adusă dintr-unul din aceste sate, Dragomirești, nu departe de Ieud. Zona în care apare acest tip de biserică nu se mărginește la Maramureș, ci cuprinde și nord-vestul Transilvaniei, coborînd spre Bihor. Această zonă a bisericilor românești de lemn este legată de o arie mult mai întinsă, în care apar construcții asemănătoare. Este vorba de regiunea în care arta construcțiilor în lemn a luat o mare dezvoltare, regiune cuprinzînd părți importante din teritoriul Ucrainei de Vest și Subcarpatice, precum și din acela al Poloniei și Slovaciei; această regiune este străbătută de lanțul bogat în păduri al Carpaților.

Bisericile de lemn transilvănene sînt continuarea directă a unei străvechi tradiții în arta construcțiilor. Expuse incendiilor prin natura materialului, ele au fost reconstruite de cîteva ori pe același loc și folosindu-se aceeași tehnică. Așa se face că, deși majoritatea acestor



VEDERE INTERIOARĂ — NAOSUL



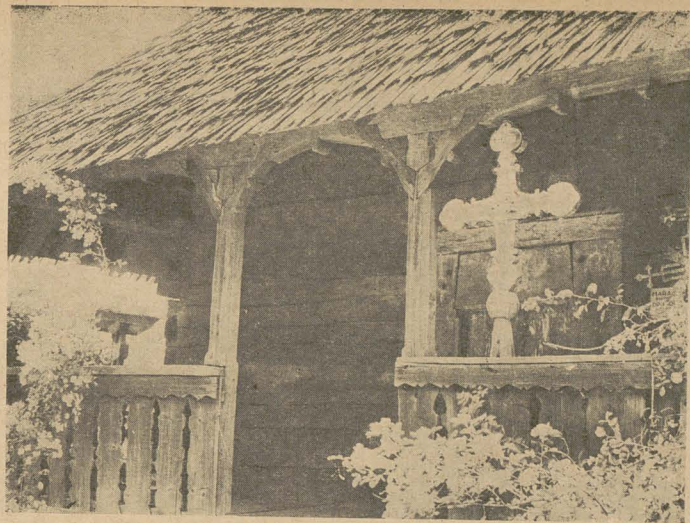
BISERICA DIN DRAGOMIREȘTI

biserici datează din secolele XVII—XVIII, ele sînt de fapt copii ale unor exemplare mult mai vechi, care urcă în plin ev mediu rominesc. Acesta este și cazul bisericii din Dragomirești, reconstruită în anul 1727 pe locul bisericii anterioare care arsesse. Iconostasul prezintă unele părți mult mai vechi, care au aparținut clădirii distruse de incendiu.

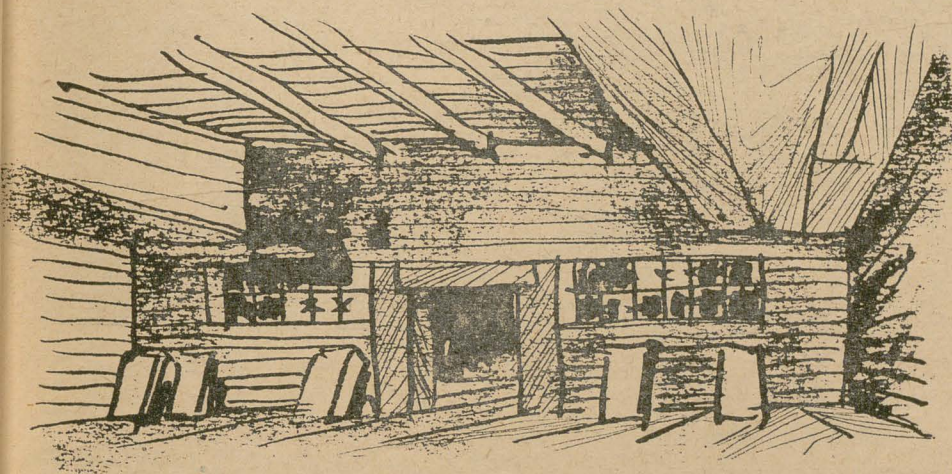
Biserica este construită din lemn de brad îmbinat prin creștături. Planul este cel obișnuit, compus din altar, naos și pronaos, la care se adaugă un mic pridvor de intrare. Acoperișul foarte înalt este executat din șindrilă și are o poală dublă caracteristică construcțiilor de lemn din regiunile nordice. Altarul polygonal are acoperiș separat. Deasupra pronaosului se înalță turnul, prevăzut cu o mică galerie și terminat cu o piramidă ascuțită. În ansamblu, construcția apare minunat proporționată și în același timp îndrăzneată. Elementele ornamentale sînt reprezentate de arcadele pridvorului și galeriei, executate în aceeași tehnică țărănească măiestrită.

BISERICA DIN
DRAGOMIREȘTI





BISERICA DIN
DRAGOMIREȘTI



VEDERE INTERIOARĂ — PRONAOSUL

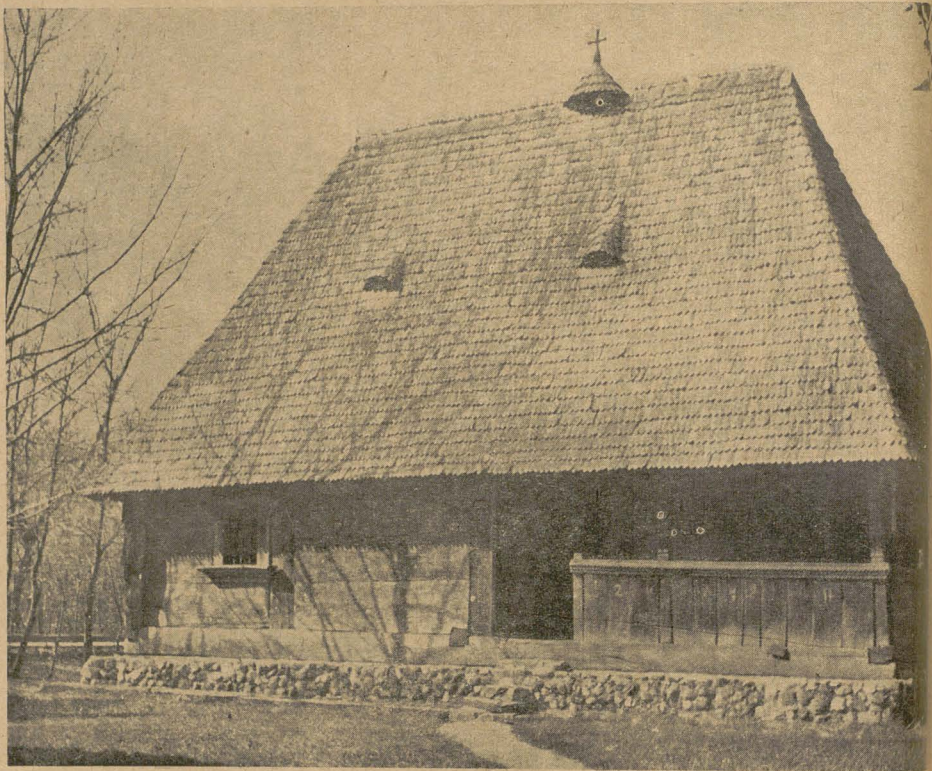
CASA DIN MOIȘENI

În nord-vestul țării, adăpostită de culmi înalte, se întinde țara Oaşului. În cuprinsul acesteia, nestrăbătut de drumuri mari pînă la începutul secolului nostru, satele au rămas izolate. Una din aceste aşezări, cu case răsfirate, o constituie Moișeni.

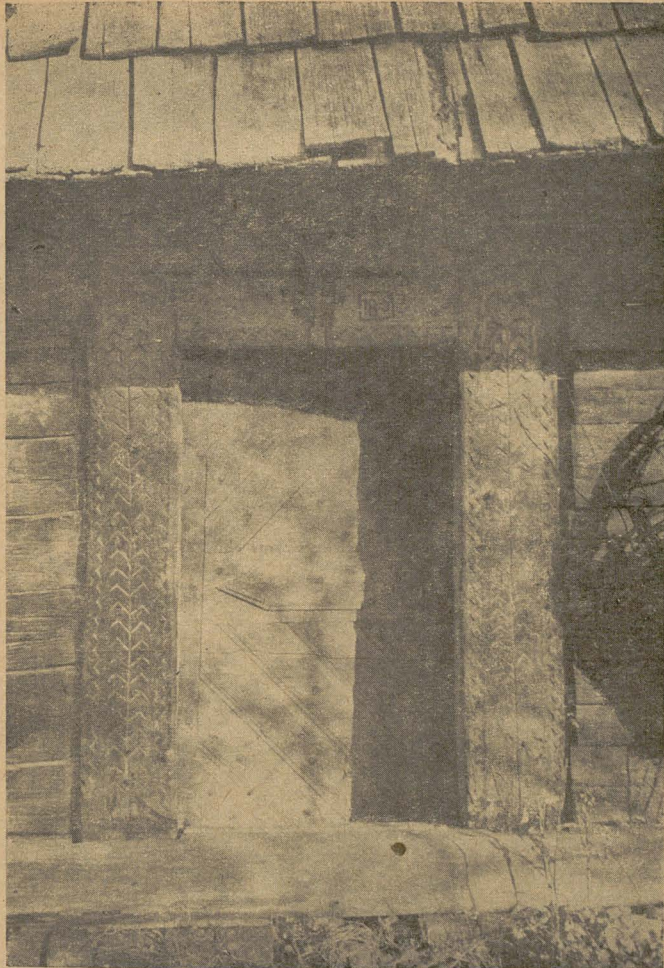
Locuitorii practică agricultura; clima blîndă a permis ca pomicultura să se dezvolte mult. Moișenarii, ca și ceilalți locuitori ai Oaşului, cresc vite mari.

În ultimii treizeci de ani, fața satului s-a schimbat, vechea arhitectură a caselor acoperite cu paie fiind înlocuită treptat de arhitectura caselor noi. De aceea, o casă asemănătoare cu aceea din Muzeu este greu de găsit nu numai în Moișeni, dar și în restul țării Oaşului.

Casa adusă în Muzeu a fost construită în Moișeni la sfîrșitul secolului al XVIII-lea. Pereții din birne puternice de inimă de stejar sînt construiți pe temelia joasă de piatră de rîu. Unele birne sînt late de un metru, astfel încît întreg peretele este alcătuit numai din două birne puse una peste alta. Singura unealtă întrebuințată a fost securea, cu care au fost cioplite și creștăturile de îmbinare



VEDERE DE ANSAMBLU



CASA DIN MOIȘENI

la capetele birnelor. Ușa masivă este prevăzută cu încuietore de lemn. Acoperișul foarte înalt a păstrat panta repede a învelitorii inițiale de paie; în prezent, casa este acoperită cu șindrilă de fag crestată la capete. Pe coamă se înalță un mic acoperiș conic („hornetă”), construit pe o roată de car.

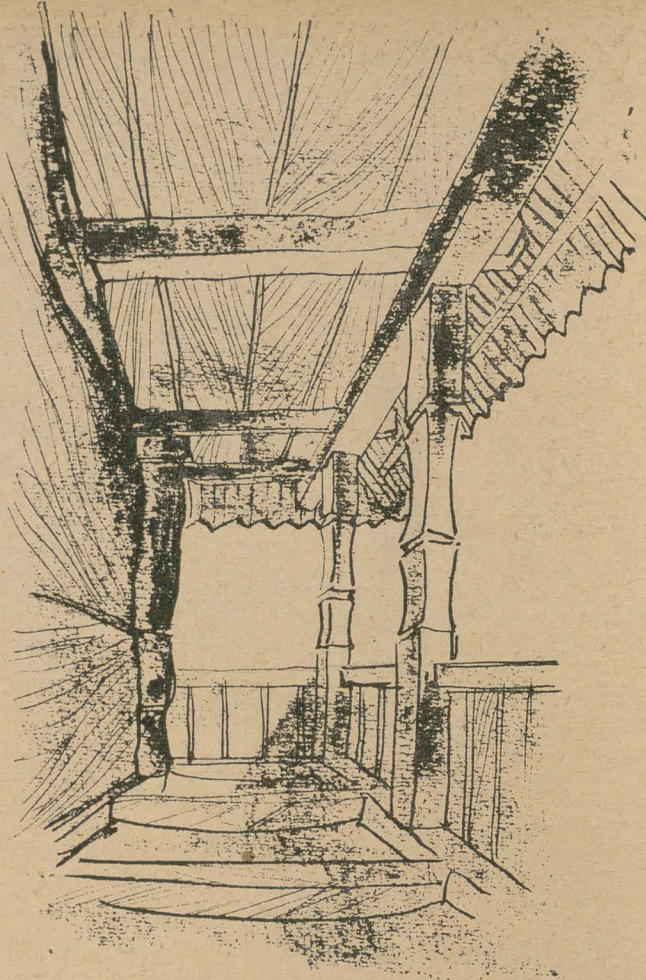
Planul casei se compune din: „soba”, (casa mare), tinda și cămara.

Casa este decorată cu dăltuituri, a căror simplitate se armonizează cu masivitatea construcției. De-a lungul balustradei care închide prispa este sculptat un briu răsucit în „frînghie”. Cele două ferestre ale camerei mari sînt încadrate sus și jos de pervazuri puternice în consolă. Dăltuituri asemănătoare decorează intrările acareturilor din curte. Poarta, numită în graiul locului „vraniță cu boc”, este construită din două trunchiuri de copac așezate perpendicular; pe trunchiul lung, așezat orizontal, este sculptat un șirag de romburi.

Intreaga gospodărie este un exemplu tipic al artei de a construi a meșterilor țărani din orînduirea feudală.

UȘA SCULPTATĂ A GRAJDULUI

CASA DIN MOIȘENI



P R I S P A C A S E I



CASA DIN MOIȘENI

DĂLTUITURI LA FEREASTRĂ

CASA DIN MOIȘENI



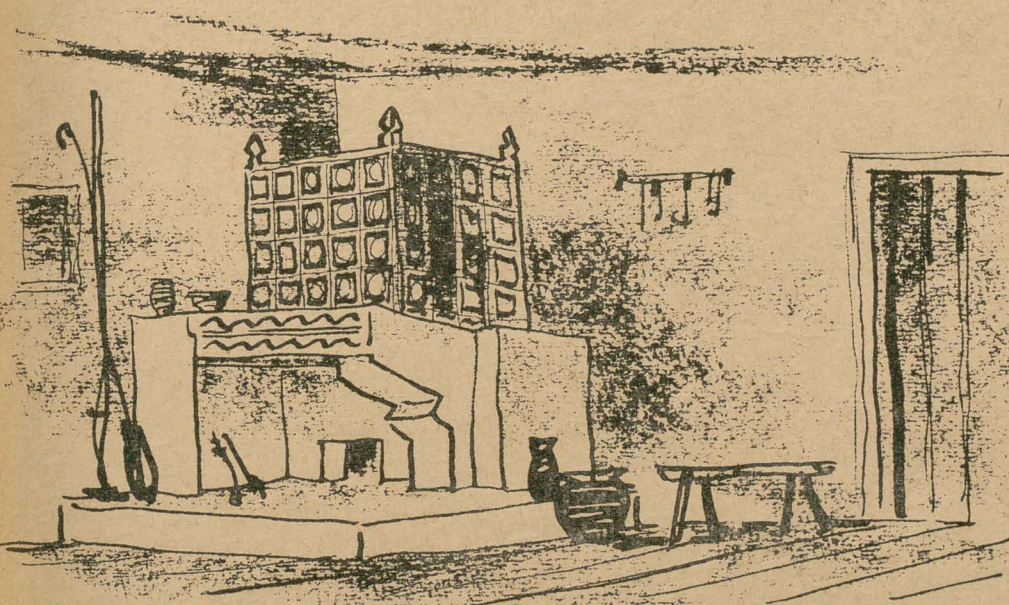
CĂMARA GOSPODĂRIEI



POARTA GOSPODĂRIEI



CASA DIN MOIȘENI



VEDERE INTERIOARĂ
VATRA DIN CAMERA DE ZI

CASA DIN SĂLCIUA DE JOS

Sălciua de Jos este formată din mai multe cătune așezate pe malul Arieșului și pe culmile înconjurătoare. Unele din cătunele comunei sînt risipite la mari distanțe, formînd crînguri izolate.

Locuitorii se ocupă cu agricultura, practică în condiții foarte grele, pe terase aflate uneori la mari înălțimi (mergînd pînă la 1200 m). Ei se ocupă de asemenea de creșterea vitelor, dar în mică măsură, ținînd pe lingă casă două-trei vaci sau cîteva oi.

Din punct de vedere arhitectural, satul se caracterizează prin aceea că tipurile vechi de case sînt păstrate într-o proporție mai mare decît în alte sate. Casa de tip vechi este construită din lemn de brad și acoperită cu paie. Ea are un soclu de piatră albastră-verzuie (luată din munte); din această piatră sînt executate și scările caselor construite pe coastă. Casele noi, care sînt rare, nu prezintă încă un tip bine precizat.

Casa adusă la Muzeu face parte din acele de tip vechi și are o vechime de aproximativ 120 ani. Ea are în față un



VEDERE GENERALĂ



C A S A D I N SĂLCIUA DE JOS

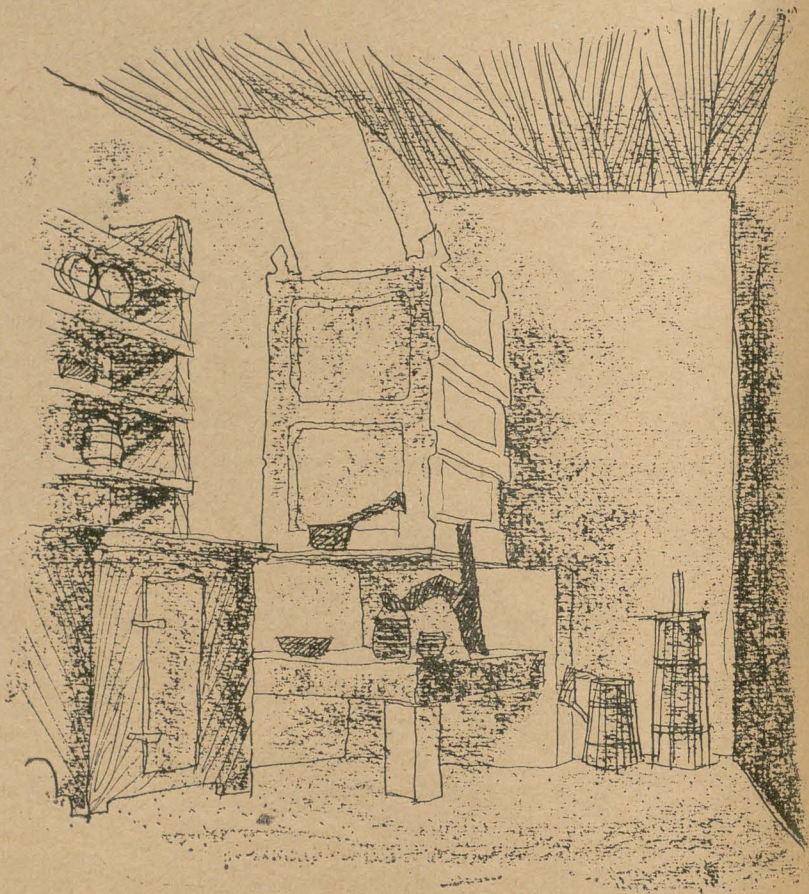
„tîrnaț“ (prispă); împărțirea interioară cuprinde: tinda, în care se află vatra cu „camniță“ (horn din plăci de piatră) și casa (odaia de locuit). Intreaga construcție este executată din birne de brad cioplite și are acoperiș de paie.

Alături de casă este construită cămara pentru haine și alimente, asemănătoare cu casa; corpul acesteia este scund și are un acoperiș înalt de paie.

Ca elemente ornamentale, pot fi menționate arcadele care închid tîrnațul. Acestea sînt executate din bucăți de lemn îmbinate și fixate cu cuie de lemn. Zăbrelele din mici bucăți de lemn încresate cu care sînt prevăzute ferestrele, măresc pitorescul locuinței. Este de reținut proporția înălțimilor caselor de acest tip, care prezintă raportul de 1 la 3 între pereții scunzi și acoperișul foarte înalt (acoperișul este de trei ori mai înalt decît pereții).

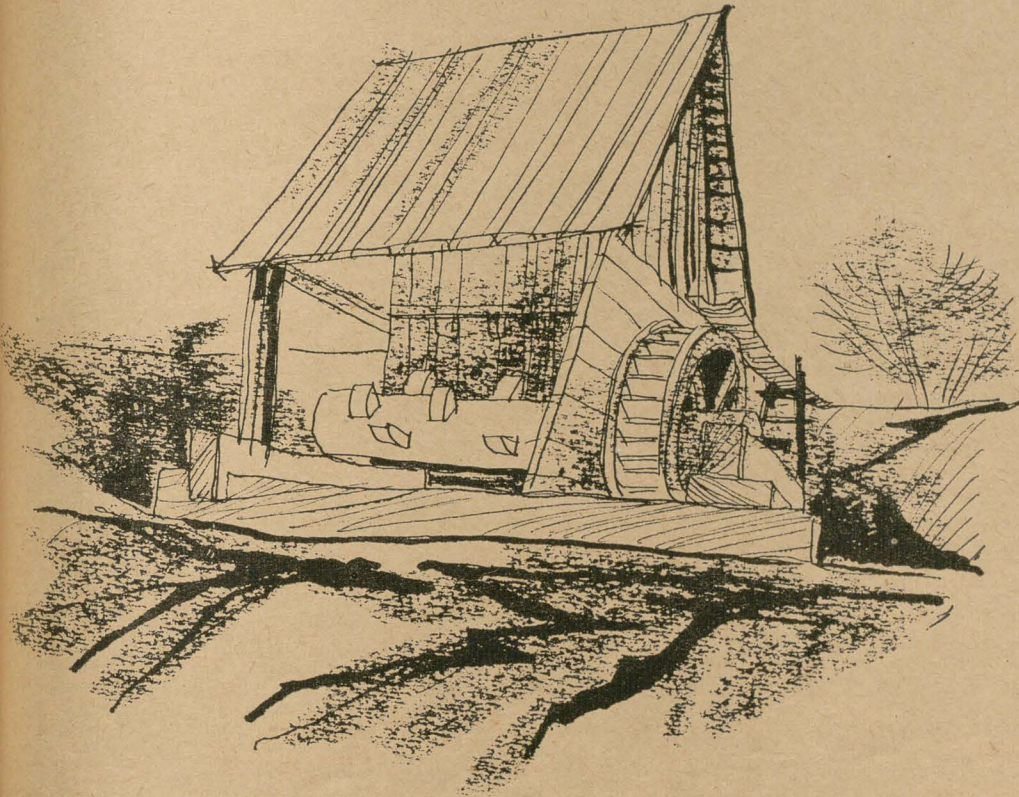
„CĂMARA“ — ACARET ÎN CARE
SE PĂSTREAZA HAINЕ ȘI PROVIZII

C A S A D I N
SĂLCIUA DE JOS



„VATRA CU CAMNIȚĂ,
CONSTRUITĂ DIN PLĂCI DE PIATRĂ

ȘTEAMPUL DIN
BUCIUM-POIENI



„ȘTEAMP“ PENTRU
SPĂLATUL AURULUI

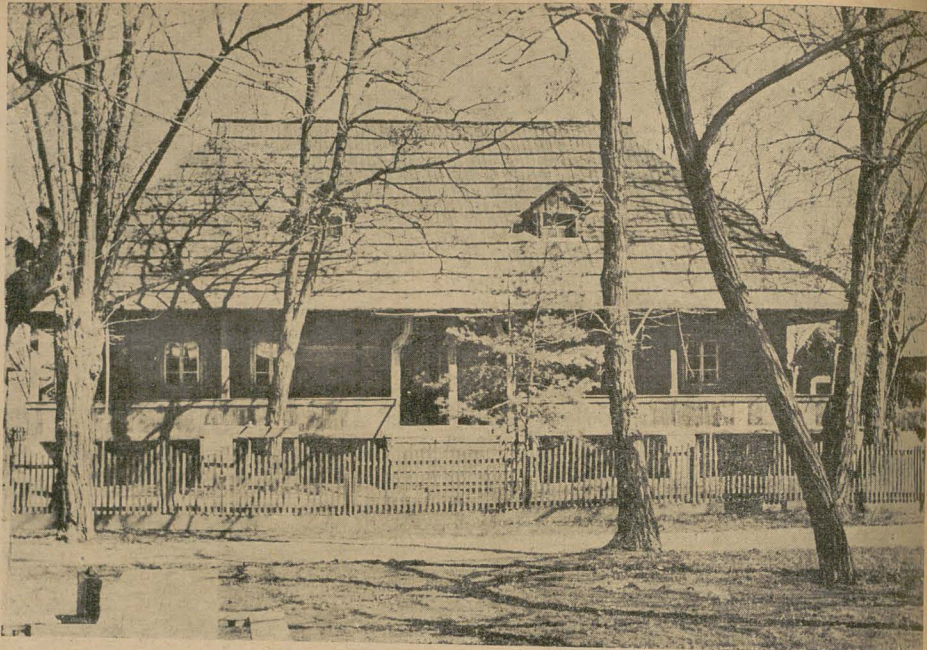
CASA DIN ȘAȚ

Satul Șaț este un sat răsfirat, încadrat între dealuri înalte despădurite. Casele sînt așezate în mijlocul unor curți mari, prevăzute cu locuri rezervate totodată și pentru cultura porumbului.

Locuitorii se ocupă cu agricultura și creșterea vitelor. În trecut, fiind o așezare de frontieră, satul a făcut parte din categoria satelor zise „grănicerești”, avînd o serie de privilegii în timpul împărătesei Maria Tereza. Această situație a asigurat satului unele avantaje economice, care s-au reflectat în arhitectura lui.

În satul Șaț nu se întîlnesc case vechi decît foarte rar. Cele mai multe din case sînt construite pe la începutul secolului nostru. Ele sînt case mari din lemn de brad fasonat foarte îngrijit.

În muzeu a fost adusă una din casele tipice ale satului. Soclul masiv de zidărie vopsit în albastru deschis este retras la linia pereților, ceea ce face ca sub prispa sprijinită pe piloni să apară go-



FAȚADA PRINCIPALĂ

CASA DIN ȘANȚ

luri. Prispa se desvoltă pe trei din laturile casei. Un element caracteristic pentru planul caselor din regiune este tinda foarte mare fără tavan. Pereții casei sînt construiți din lemn de brad cioplit în patru muchii. Acoperișul relativ scund este executat din scinduri groase și late.

Casa are următoarele încăperi: casa dinainte (casa mare), casa de locuit (casa mică), tinda și două cămări.

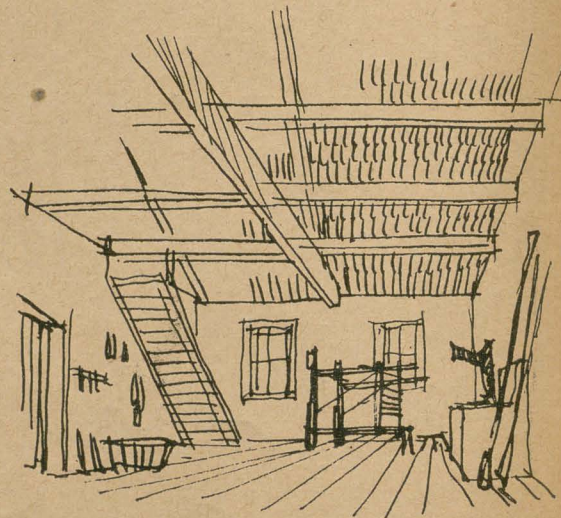
Planul și fațada sînt perfect simetrice. Elementele decorative sînt așezate în fața intrării, constituind un grup central alcătuit din trei stîlpi. Unul din stîlpi este așezat în axa casei, iar ceilalți încadrează cele două uși de intrare. Profilul celor doi stîlpi marginali urmează linia curbă a trunchiului de copac încovoiat de la natură. Prispa este închisă de o balustradă foarte simplă, a cărei linie subliniază proporțiile întregii clădiri.

VEDERE DE ANSAMBLU

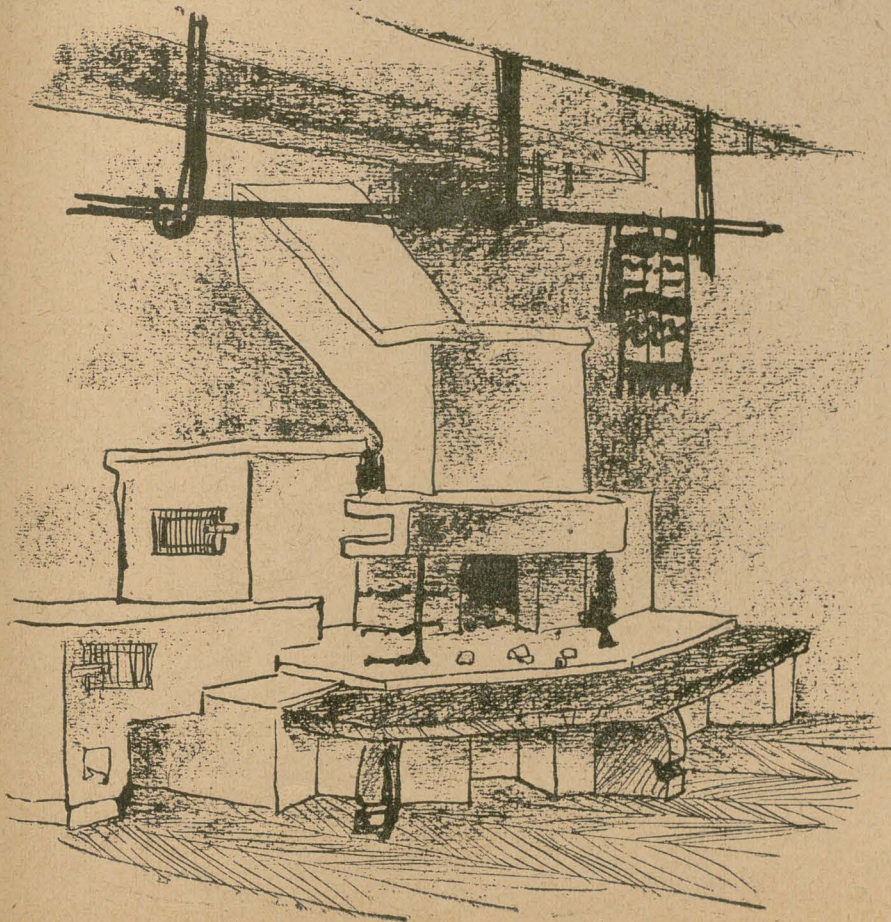
CASA DIN ȘANȚ



DETALIU DE LA INTRAREA PRINCIPALĂ
TINDA — VEDERE INTERIOARA



CASA DIN ȘANT



VATRA DIN CAMERA DE ZI

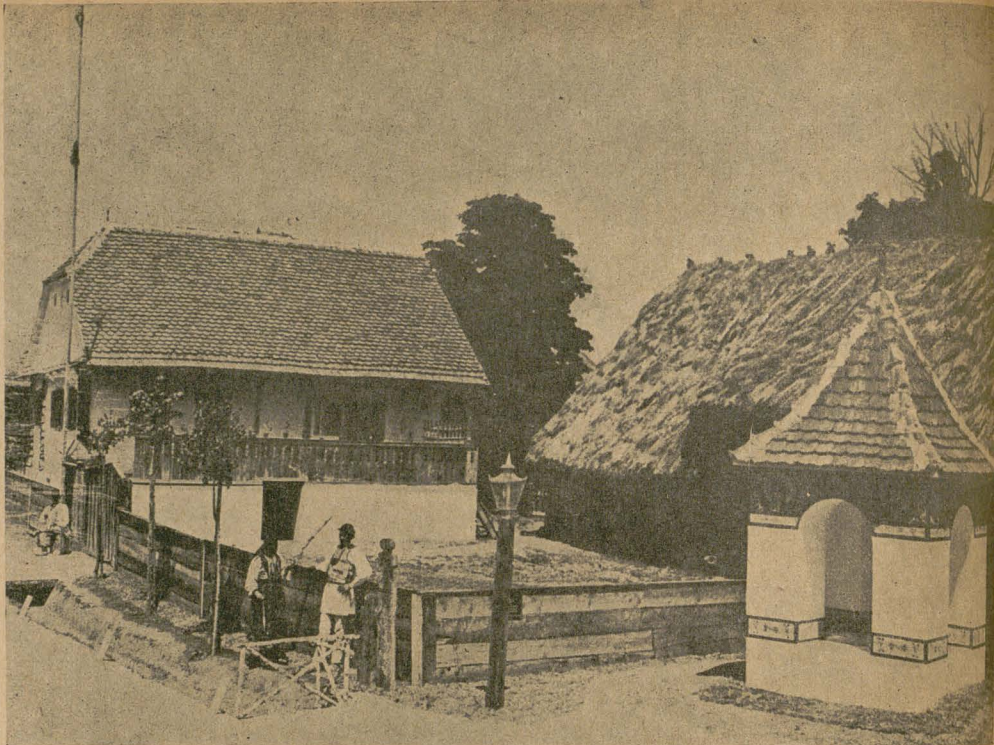
CASA DIN DRĂGUȘ

Satul Drăguș este un sat adunat compact, făcînd parte din așezările cu plan regulat ale țării Oltului (cuprinsă între munții Făgărașului și apa Oltului).

Deși situat la poalele munților, ocupația principală a locuitorilor din Drăguș este agricultura, pe care o cunosc și o practică în condiții bune. Satul are o situație economică prosperă.

Arhitectura satului a suferit în ultimii treizeci de ani schimbări importante. Aproape că nu se mai întîlnesc vechile case acoperite cu paie. Materialul de construcție a rămas în bună parte lemnul; planurile caselor s-au modificat, pereții s-au înălțat, iar în locul paielor se folosește țigla.

Casa care se află în Muzeu a fost aleasă din grupa caselor de vechime intermediară. Ea se înalță pe un soclu de piatră în care este prevăzută ușa pivniței. Pereții sînt construiți din birne semi-



VEDERE DE ANSAMBLU

CASA DIN DRĂGUȘ

fașonate acoperite cu tencuială. De-a lungul fațadei se întinde prispa înaltă, mărginită de o balustradă și prevăzută cu stâlpi de susținere. Intrarea se face pe două scări așezate la ambele capete ale prispei.

În interior casa este împărțită astfel: casa (casa mare), două camere, și tinda cu cuptorul.

Ca plan, se remarcă spațiul mare pe care-l ocupă cuptorul de pâine din tindă. Acoperișul de țiglă este în două ape, frontonul lui având linia tăiată caracteristică acoperișurilor săsești.

Casa nu are nici un ornament; pot fi considerate ca elemente decorative obloanele exterioare colorate.

Poarta mică a gospodăriei prezintă o arcadă cu îmbinări și este decorată cu dăltuiri.

În curte se află o șură mare, care adăpostește grajdul și finăria.

VEDERE INTERIOARĂ — VATRA

CASA DIN TILIȘCA

Tilișca face parte din grupul de sate din jurul Poienii Sibiului, sate vestite de păstori care pleacă iarna în locuri mai prielnice, spre Dunăre și Mare, iar vara se întorc la munte.

Casele sînt așezate la rînd pe ulița care urcă pe coastă, apropiate unele de altele. Așezarea caselor, ca și porțile înalte lipite de ele amintesc influența satelor săsești. Această influență apare și în arhitectura caselor, locul vechilor acoperișuri în patru ape fiind luat de acoperișuri în două ape cu fronton înalt.

Casa adusă în Muzeu a fost construită în anul 1847, dată cioplită în rama ferestrei de la stradă. Pereții de lemn sînt ridicați pe un soclu înalt de piatră care adăpostește pivnița. Birnele sînt cioplite în patru muchii și încheiate prin îmbinări crestate. Casa este netencuită la exterior. Acoperișul foarte înalt, cu pantă de scurgere repede, este executat din „frăștilă“ (șidrilă) lungă și subțire; lungimea unei șindrile atinge 1,20—1,30 m.



VEDERE DE ANSAMBLU

CASA DIN TILIȘCA

Intrarea casei este apărată de un „privariu“, care adăpostește totodată și scara. „Privariul“ este un fel de cerdac avînd un mic acoperiș separat, construit în prelungirea streșinii și sprijinit pe patru stîlpi.

Casa are următoarele încăperi: casa mare, tinda și cămara; dedesubt se află pivnița.

Ornamentația casei este simplă. Ramele și crucile fixe ale ferestrelor mici prezintă cîteva dăltuiri rudimentare. Stîlpii ciopliți ai „privariului“ prezintă eleganță în simplitatea lor. În aspectul general al casei, un efect plastic deosebit se obține din combinarea celor două mari pete de culoare: albastrul puternic al soclului și brunul roșcat al lemnului patinat de vreme.

Poarta masivă (datînd din 1829) prezintă o arcadă cu îmbinări executate cu pricepere, decorată cu un șir de dăltuiri puțin adînci.

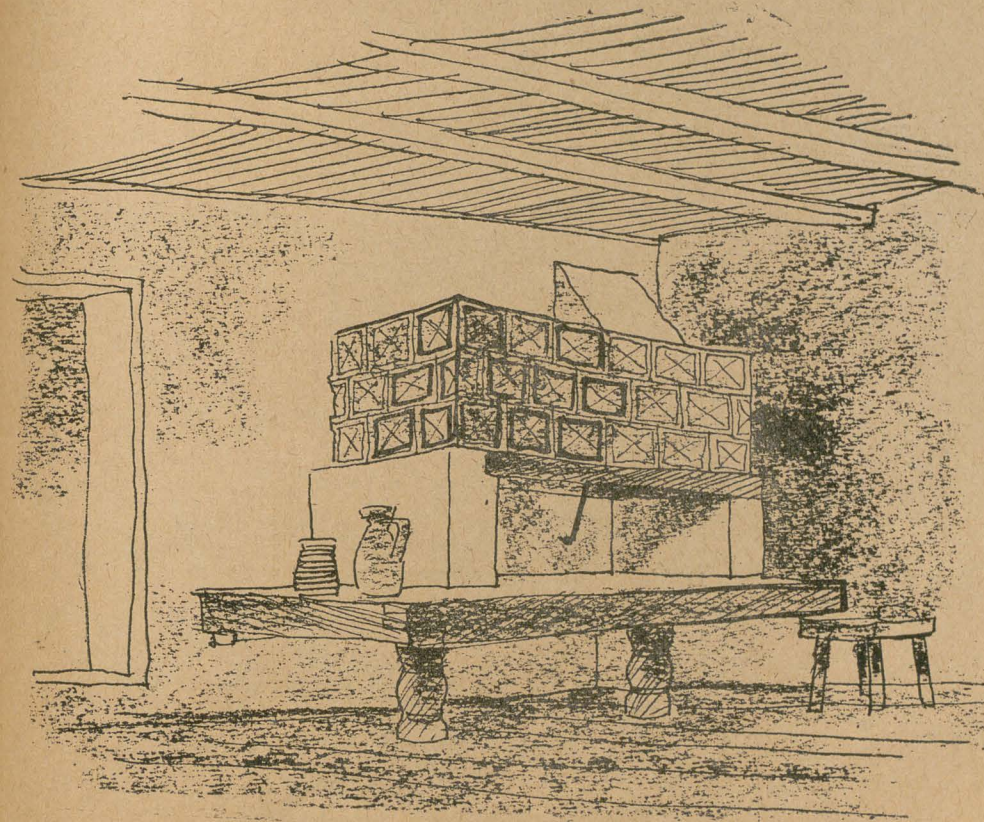
FAȚADA SPRE GOSPODĂRIE

CASA DIN TILIȘCA



DETALIU — POARTA SPRE STRADĂ

CASA DIN TILIȘCA



VATRA DIN CAMERA DE ZI

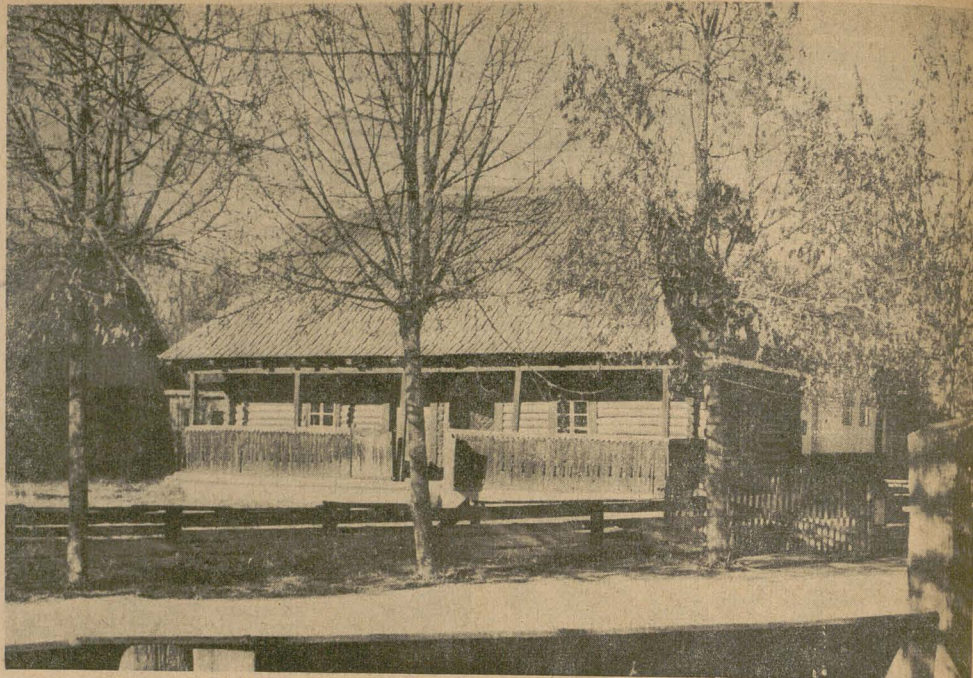
CASA DIN PAROS

Satul Paros este situat în țara Hațegului, pe terasa care mărginește depresiunea străbătută de drumul principal ce duce spre Banat. Satul este de tip adunat.

Satul fiind așezat la poalele Retezatului, terenul bun pentru agricultură este restrâns. În schimb, există finețe și locuri prielnice pășunatului, care permit creșterea vitelor pe o scară destul de întinsă.

Casele sînt construite din piatră și lemn. Piatra este folosită mai mult pentru socluri. Acoperișul de țiglă este folosit astăzi pe o scară largă, înlocuind vechiul acoperiș din paie.

Casa din Muzeu are o temelie joasă de piatră. Pereții sînt construiți din birne de brad rotunde. Acoperișul scund este de țiglă. Prisma dezvoltată de-a lungul fațadei este închisă cu o balustradă de scînduri. Planul casei, atrage atenția fiind alcătuit din două încăperi cu intrări se-



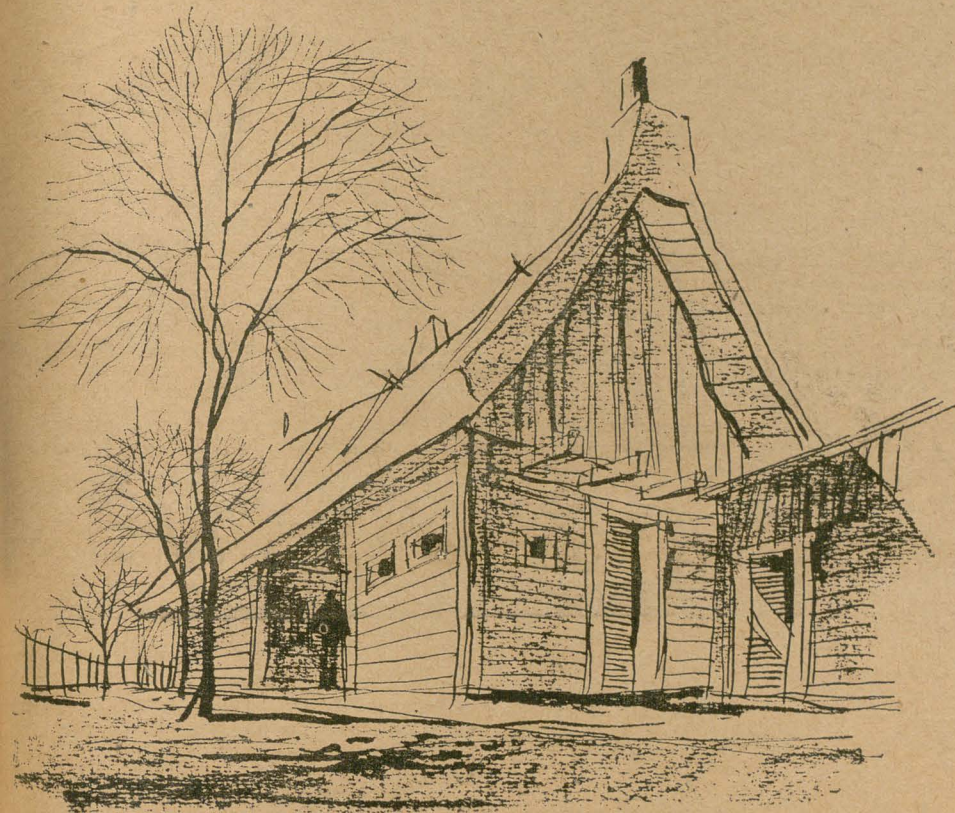
VEDERE DE ANSAMBLU

CASA DIN PAROS

parate, care nu comunică între ele. Acest plan de tip vechi are o răspindire generală în țara Hațegului, trăsându-se și construcțiilor noi.

Ornamentația este sărăcăcioasă, cuprinzând numai scindurile tăiate ale balustradei. Prin înlocuirea acoperișului de paie, întreaga construcție a pierdut acel caracter specific, rezultat din raportul între înălțimea pereților scunzi și cea a acoperișului înalt.

Acareturile din curte sînt: șura cu „colnă” (magazie) și grajdurile mari destinate adăpostirii vitelor, construite sub un acoperiș comun de „jipi” (snopi) lungi de secară.



ȘURA ȘI GRAJDUL GOSPODĂRIEI

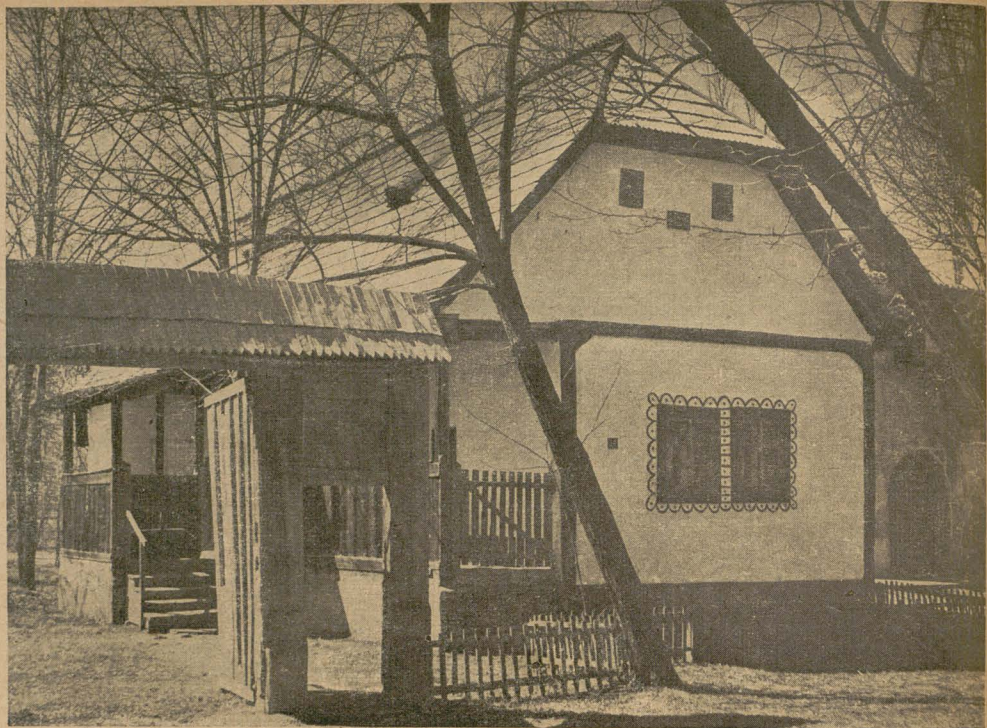
C A S A D I N CÎMPANII DE SUS

Cîmpanii de Sus, sat de tip adunat, cu tendință de înșirare de-a lungul șoselei, este așezat paralel cu un afluent al Crișului Negru.

Ocupația principală a locuitorilor este agricultura, practică pe șesurile Crișului Negru. O parte din locuitorii satului se ocupă și cu comerțul ambulant, care constituie o sursă importantă de venituri, favorizînd în același timp o puternică legătură cu orașul.

Această legătură precum și marile cîștiguri realizate din comerț au avut ca rezultat transformarea radicală a vechii arhitecturi a satului. Casele vechi, construite din lemn și acoperite cu paie, nu se mai întîlnesc decît foarte rar. Ele au fost înlocuite prin case noi cu pereți înalți, construite din lemn și cărămidă. Acoperișurile sînt de șindrilă și țiglă.

Casa din Muzeu este relativ nouă, avînd o vechime de 45 ani; ea este o copie fidelă a casei originale. Casa este



VEDERE DE ANSAMBLU

CASA DIN CÎMPANII DE SUS

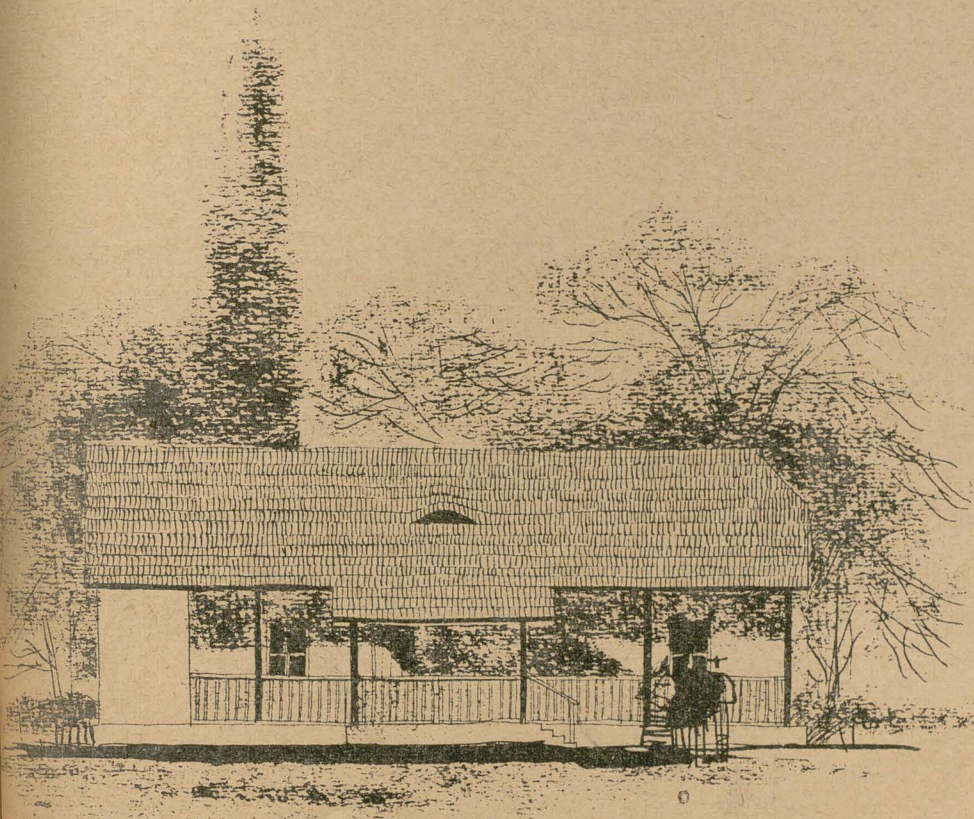
construită din birne de lemn tencuite și vâruite. Acoperișul este de șindrilă. Pe latura dinspre curte se întinde prispa de pământ, care are în fața intrării o lățime mai mare.

Atît balustrada care închide prispa, cît și stîlpii de lemn sînt simpli, fără nici o ornamentație. Ca element decorativ poate fi considerată vopseaua albastră aplicată ca un brîu lat pe soclu. În jurul ferestrelor sînt prevăzute rame alcătuite din semicercuri întretăiate, vopsite tot cu albastru.

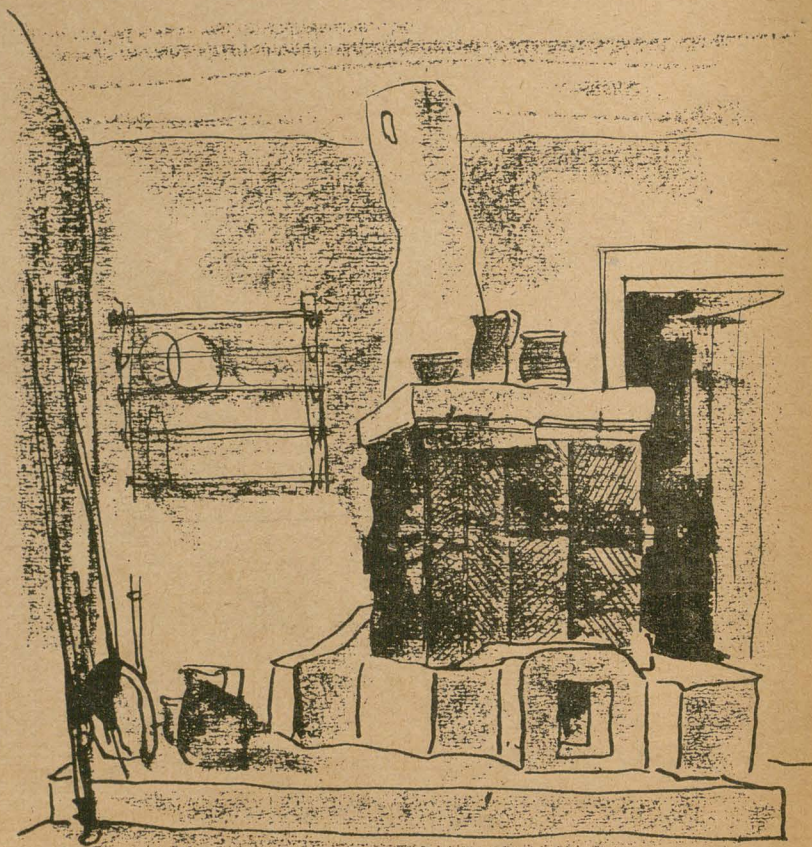
Planul casei se compune din: casa mare, tinda, casa mică și cămara.

Acăreturile din curte sînt dispuse pe laturile unui pătrat. Ele constau dintr-o șură cu grajduri, o magazie („colnă“) și un coteț de porci („poiată“). Într-un colț al curții se înalță presa primitivă de ulei („oloștea cu berbeci“). Intrarea în curte se face printr-o poartă de lemn cu acoperiș de șindrilă.

FAȚADA SPRE GOSPODĂRIE

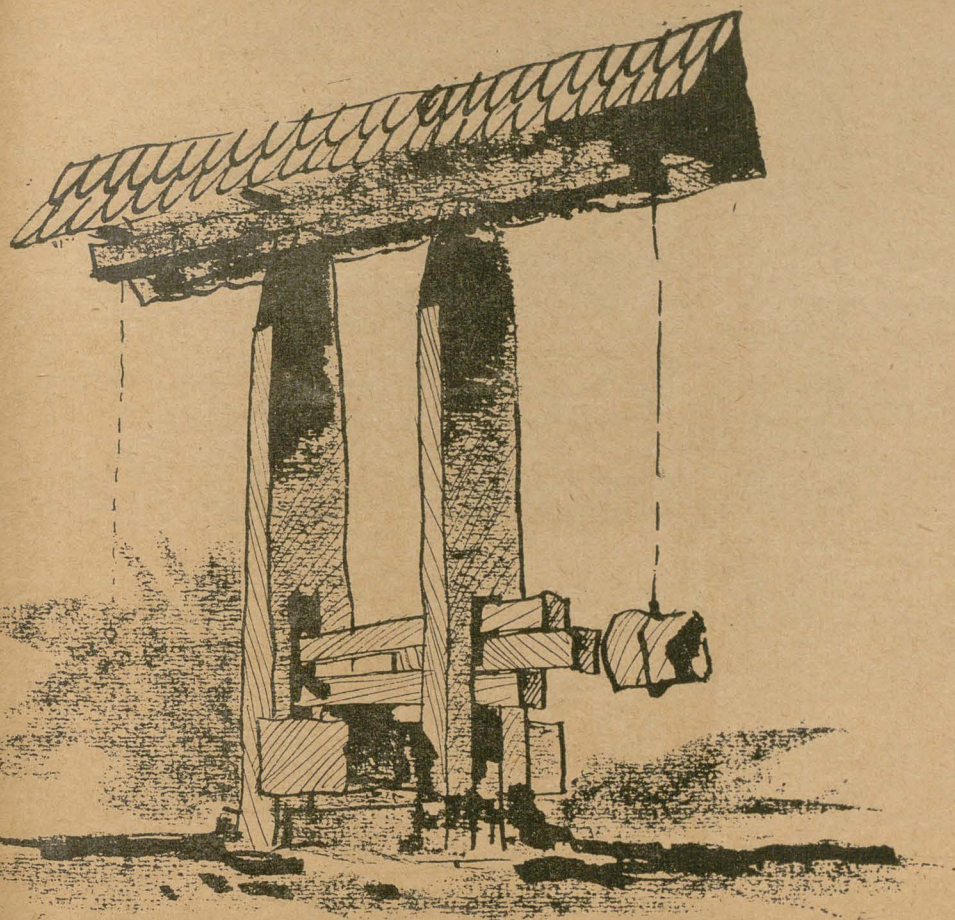


C A S A D I N
C Î M P A N I I D E S U S



VATRA DIN CAMERA DE ZI

C A S A D I N
C Î M P A N I I D E S U S



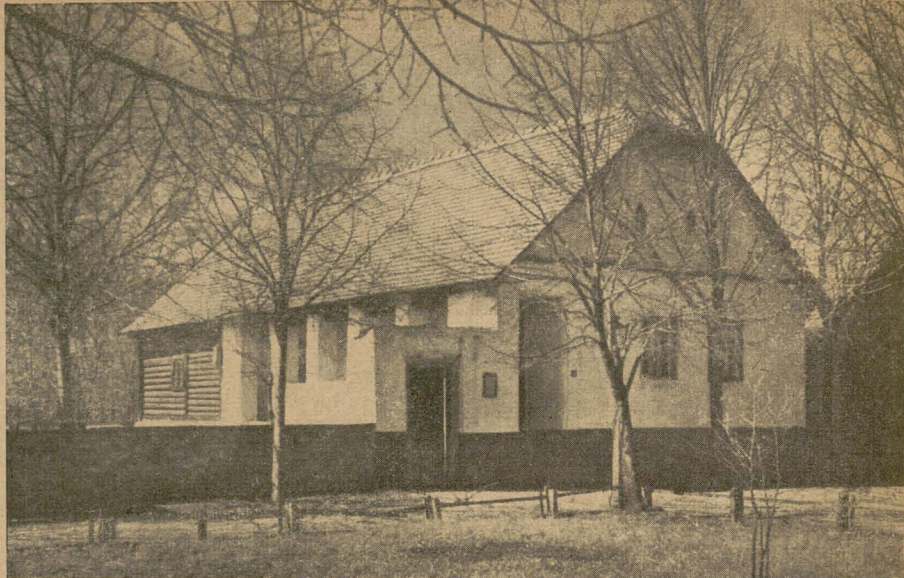
„OLOINIȚĂ” PRESĂ DE ULEI

CASA DIN BORLOVA

În părțile muntoase ale Banatului, casele mai păstrează elemente din vechea arhitectură, mai ales în ceea ce privește materialul de construcție întrebuințat. Locuințele adunate de-a lungul șoselei care trece prin Borlova sînt construite și din lemn și din cărămidă.

Locuitorii se ocupă cu exploatarea lemnului și creșterea vitelor. Vinatul bogat din regiune îndeamnă pe locuitori și spre această îndeletnicire.

Casa din Muzeu, reconstruită după modelul original, este executată din lemn de brad rotund încheiat prin îmbinări. Fațadale spre stradă și curte sînt tencuite, iar celelalte au lemnul aparent. Prisma laturii dinspre curte este construită din pămînt și piatră, întinzîndu-se numai pe o parte a acestei laturi (cam pe 2/3). Ea este închisă cu un zid gros de cărămidă, care susține totodată patru stâlpi de secțiune pătrată cu latura de 30 cm.



V E D E R E D E A N S A M B L U

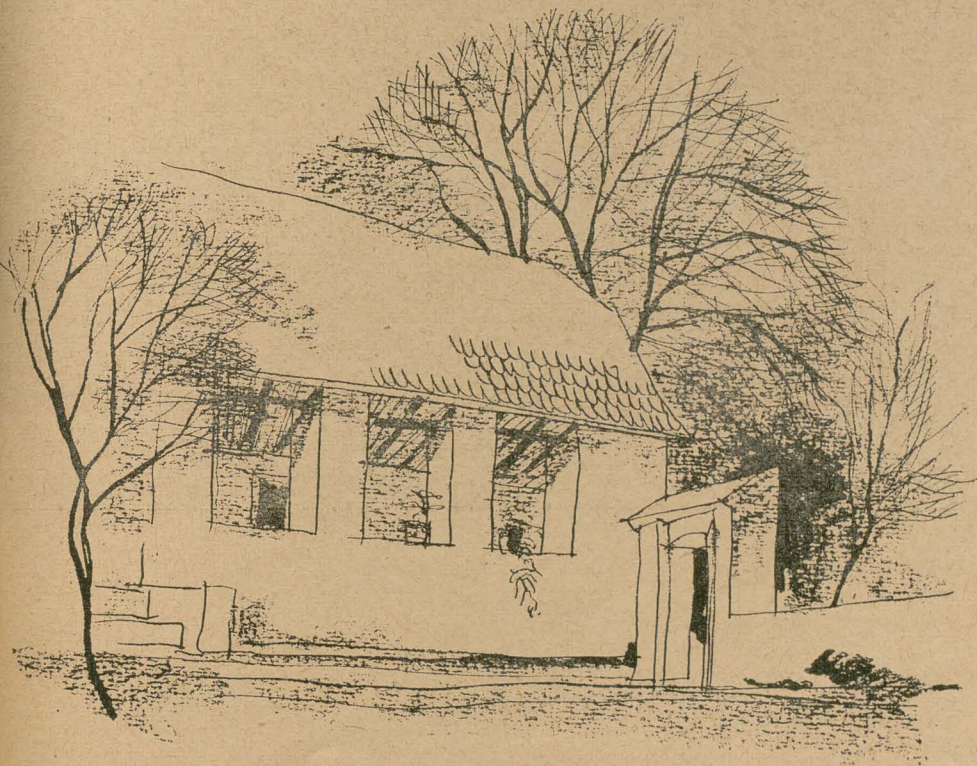
CASA DIN BORLOVA

Casa este de dimensiuni mari, avînd mai multe încăperi: casa (casa mare), cuina (ti .da cu vatră), casa mică, cămara și ganțul (ușa închisă cu zid); sub casă este . . . t. pivnița.

Ornamentația este redusă, rezumîndu-se la cîteva linii așezate în jurul celor două ferestre mici ale timpanului, reprezentînd ghirlande de frunze colorate în negru. Temelia de piatră este colorată de asemenea în negru.

Zidul scund de cărămidă este prevăzut cu o poartă foarte înaltă, încadrată de doi pilaștri de cărămidă. Poarta are două aripi de scînduri; fața ei dinspre drum este căptușită cu bucăți mici de scînduri așezate în romburi. Direcția diferită a fibrelor permite să se obțină efecte de lumină variate și interesante.

FAȚADA SPRE GOSPODĂRIE



CASA DIN SÎRBOVA

În regiunile de cîmpie și dealuri joase ale Banatului, se întîlnesc de obicei sate adunate. Un astfel de sat este Sîrbova, în a cărei așezare și arhitectură se simte influența germană.

Ocupația principală a locuitorilor este agricultura, practică în condiții bune, cu folosirea uneltelor mecanice.

Casele satului, construite din cărămidă, sînt în mare parte vopsite în diferite culori. Acoperișurile de țiglă în două ape prezintă la amîndouă capetele timpane ornamentate cu stucaturi.

Casa din Muzeu este o reproducere a unei case vechi de peste 100 ani. Ea ocupă una din laturile gospodăriei; pe celelalte două laturi sînt așezate acareturile, pătratul fiind închis de un zid scund de cărămidă, prevăzut cu o poartă joasă de lemn pe care sînt sculptați doi balauri.



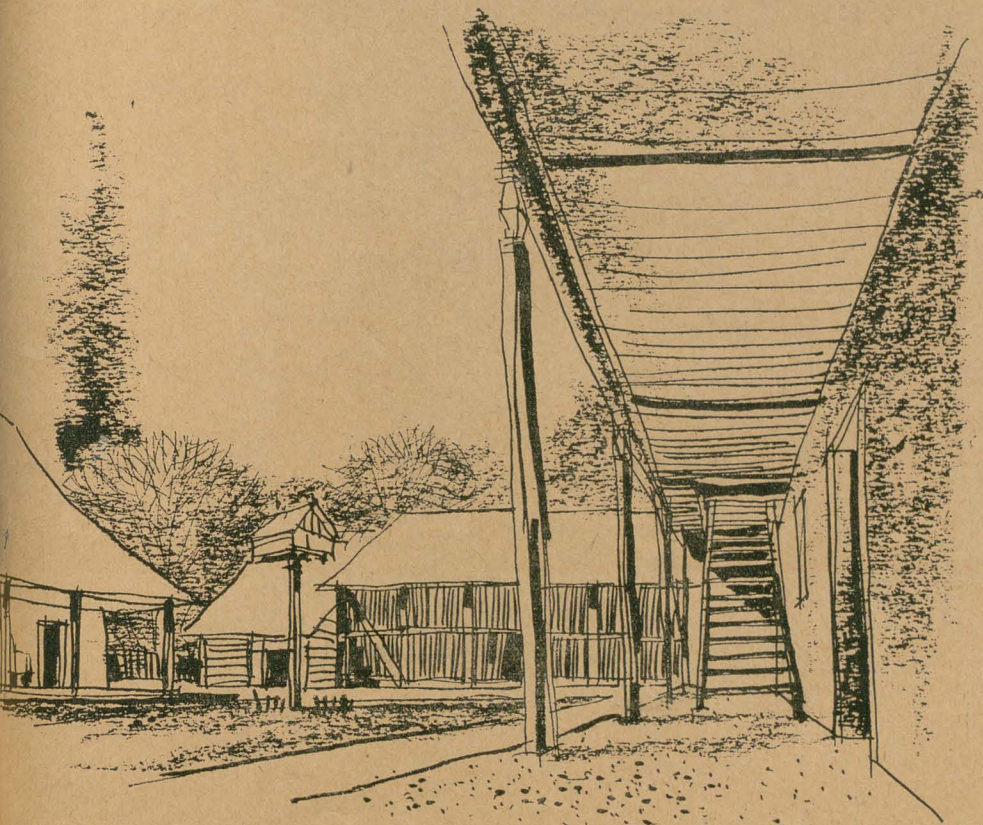
VEDERE DE ANSAMBLU

CASA DIN SÎRBOVA

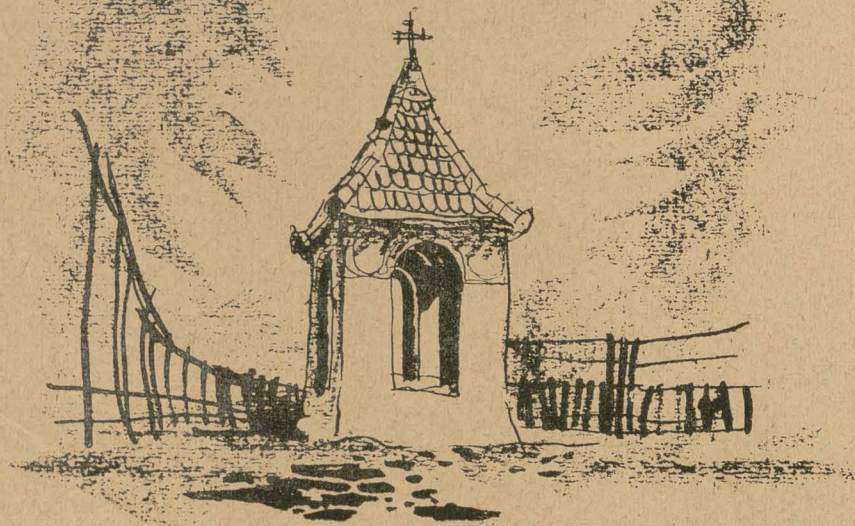
Interiorul cuprinde : soba mare (casa mare), tînda și soba mică (casa mică) ; de-a lungul fațadei se întinde prispa.

Casa are o prispă deschisă cu stâlpi de lemn dăltuiți la partea de sus în forme geometrice simple.

Întreaga lemnărie a casei și a acareturilor, precum și latura mică dinspre stradă, sînt vopsite în galben. Frontonul, prezentînd o linie barocă, este ornamentat cu stucaturi. Numele proprietarului și anul construcției sînt încadrate de rozete și mici romburi, pe care sînt aplicați butoni de tencuială.



INCINTA GOSPODĂRIEI



RĂȘINARI — SIBIU — LĂCAȘUL TROITEI

1. CURTIȘOARA
2. CEAURU
3. MĂLDĂREȘTI
4. GOICEA MICA
5. DRĂGHICENI
6. CASTRANOVA
7. ȘUICI
8. STANEȘTI
9. TRAIȘTENI
10. CHIOJDUL MIC
11. RUȘETU
12. JURILOVCA
13. NEREJ
14. CALUIAPA
15. FUNDUL MOLDOVEI
16. IEUD
17. DRĂGOMIREȘTI
18. MOIȘENI
19. SĂLCIUA DE JOS
20. ȘANT
21. DRĂGUȘ
22. TILIȘCA
23. PAROS
24. CIMPANII DE SUS
25. BORLOVA
26. SIRBOVA

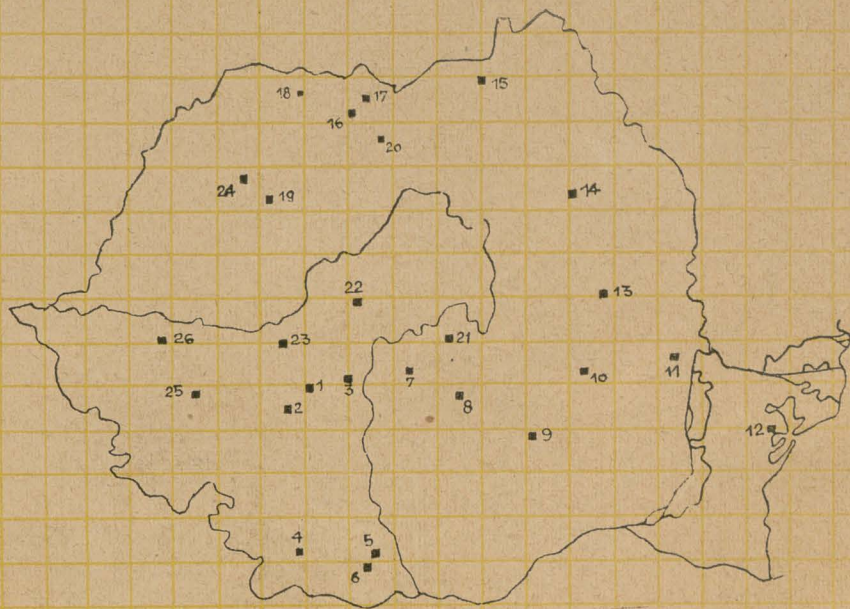


TABLA DE MATERII

	<u>Pagina</u>
Introducere	3
Casa din Curtișoara	14
Casa din Ceauru	20
Casa din Măldărești	28
Casa din Goicea Mică	30
Bordeiele din Drăghiceni și Castranova	32
Casa din Suici	38
Casa din Stănești	40
Casa din Trăisteni	42
Casa din Chiojdul Mic	44
Casa din Rușețu	46
Casa din Jurilofea	48
Casa din Nerej	52
Casa din Caluțapa	54
Casa din Fundul Moldovei	56
Casa din Teud	60
Biserica din Dragomirești	64
Casa din Moșeni	68
Casa din Sălciuma de Jos	74
Casa din Șanț	78
Casa din Drăguș	82
Casa din Tilișca	84
Casa din Paros	88
Casa din Cimpanii de Sus	90
Casa din Borlova	94
Casa din Sîrbova	96

Fotografii : ȘTEFAN BUTAK

Redactor de carte : Arh. Hopa Vasile
Tehnoredactor : Ruth Selawind
Corector responsabil : Kope Maria

Dat la cules 26.11.955 Bun de tipar 26.12.955
Hirtie semi velină de 100 g/m², 61836/8
Coale editoriale 9,10; coale de tipar 13
Comanda R. S. 3373 A. I. 4441.

Indicele de clasificare pentru bibliotecile mari
723.3/069

Indicele de clasificare pentru bibliotecile mici 723.3

Tiparul executat la Tipografia Editura Tehnică
Str. Cîmpul Moșilor 3 București — R. P. R.



Prețul Lei 8,10

