



PAUL PETRESCU ȘI PAUL STAHL

CERAMICA DIN HUREZ



D-nei și d-lui prof. Hauri H. Stoll,
cu semn de respect și afecțiune.

Paul Stoll

Paul Petru

19. IV. 1956.

STUDII DE ARTĂ

PAUL PETRESCU ȘI PAUL STAHL

CERAMICA
DIN HUREZ



EDITURA DE STAT PENTRU LITERATURĂ ȘI ARTĂ

Ceramica populară românească, atât de frumoasă și de variată, este prea puțin cunoscută; numai un număr restrâns de cercetători îi știu adevărata valoare, anume cei care au fost într-un contact direct cu problemele artei populare. Puțini sînt și aceia care știu că ea nu formează o masă nediferențiată, ci că existența ei s-a perpetuat în centre care au fiecare o tradiție particulară, bine încheată, menținută din timpuri străvechi.

Studiul de față încearcă să definească tocmai aspectele particulare ale ceramicii unuia din cele mai valoroase centre românești — Hurezul. Studiile de acest fel, cuprinzînd monografii asupra centrelor de ceramică, îngăduiesc singure o sinteză viitoare asupra ceramicii populare, și ele lipsesc din literatura noastră de specialitate.

În dorința de a prezenta fidel creația artistică a Hurezului, am folosit un material documentar bogat, din care menționăm, în principal, informațiile strînse la fața locului în satul Hurez, vasele aflate în muzeele noastre de artă populară sau în colecții particulare, și bogatul material documentar al colecției Slătineanu.

INTRODUCERE

In vechile case oltenești și în muzeele țării noastre, privirea este deseori chemată de strălucirea rară a unor simple străchini țărănești. Văzute de aproape ele încintă ochiul prin delicatele lor motive ornamentale și prin culorile armonioase ce străbat prin smalțul lucios. Sînt vestitele străchini de Hurez.

Satul Hurez-Olari, pitoresc așezat pe o culme de deal din marginea Hurezului, tîrgușor la poalele munților, în nordul Vîlcii, este cuprins într-o depresiune mărginită de lanțul Carpaților la nord și o serie de dealuri mai înalte la sud. Depresiunea constituie un coridor de circulație, pe sub munte, între zona populată a Rîmnicului Vîlcii și depresiunea Tîrgu-Jiului din Gorj. Sat de culme, Hurez-Olari, domină zona ce se desfășoară panoramic, în depărtare spre sud, unde lucește albul culelor de la Măldărești. Satul este înșirat de-a lungul șoselei. Printre casele înconjurate de grădini și livezi de pruni se întilnesc exemplare din vechea arhitectură vilceană cu foișor așezat deasupra intrării pivniței și stilpi sculptați. Locuitorii se ocupă cu pomăritul și creșterea vitelor. Ei fac și agricultură pe pămîntul lor puțin și neroditor. Din mijlocul curților răsar des acoperișurile afumate ale cuptoarelor de ars oale, îndeletnicire pe care au ales-o mulți din locuitorii satului pentru a-și spori veniturile.

Despre vechimea îndeletnicirii de olari a oamenilor din Hurez-Olari, nu avem mărturii istorice. Se pare însă că vecinătatea marilor mănăs-

tiri, Bistrița, Arnota și Hurezul, cu deosebire cea din urmă, n-a fost fără importanță în dezvoltarea acestui centru de olărie. Începuturile nu pot fi hotărâte. El exista poate din preistorie și la un moment anume și-a schimbat caracterul arhaic al producției. Este posibil să fie vorba numai de un trecut de trei sute de ani, timpul lui Constantin Brîncoveanu, ziditorul mănăstirii Hurezului, care ar fi întemeiat acest centru. În săpăturile făcute la palatele acestuia, s-au găsit cele mai vechi vase de Hurez, lucrate cu procedeele folosite pînă astăzi și împodobite cu motivele specifice produselor contemporane ale Hurezului.

Ceramica hurezană are un aspect caracteristic deosebit de acela al celorlalte centre vilcene, cîteva situate la mici distanțe de Hurez. El ne face să ne gîndim la ceramica orientală care dintr-al XVI-lea veac a fost importată masiv în țara noastră. Meșteșugul însuși îl vor fi deprins sau va fi evoluat în legătură cu meșterii străini aduși fie la curte, fie la mănăstire de domnitori. Elementele tradiționale, formele și motivele vechi romînești, s-au păstrat însă în decursul vremii și se regăsesc în cele mai frumoase produse ale centrului. Se pare că meșterii romîni s-au străduit să ajungă ori să întrecă ceramica importată, și au fabricat străchini care erau folosite de clasa boierească a țării. Aria de răspîndire a acestora era mare: fragmente de vase din Hurez au fost descoperite la București în cursul ultimelor săpături. Caracterul de lux, ceramica hurezană l-a păstrat pînă astăzi. În gospodăriile țărănești ea nu era folosită pentru nevoile zilnice ci numai pentru ocazii deosebite, nunți, sărbători religioase etc., și pentru împodobirea casei. Gospodarii înstăriți păstrau pînă mai ieri lăzi mari destinate acestor străchini de sărbătoare.

Cu trecerea vremii străchinile de Hurez, frumoase dar scumpe au început să fie concurate de produsele altor centre ¹. Boierii, cumpărătorii obișnuiți ai străchinilor de Hurez, începuseră să cumpere încă din secolul trecut ceramică de fabrică, porțelanuri. În acest chip meșterii olari s-au văzut nevoiți să se sprijine mai mult pe elementele țărănești ale regiunii, în ceea ce privește desfacerea mărfii lor; dar și aceștia au pornit curînd să

¹ Un vas lucrat după tradiția Hurezului este de patru ori mai scump decît produsele altor centre. Rolul principal în această disproporție de prețuri îl joacă munca necesită de ornamentare.

cumpere produsele mai ieftine ale altor centre. Meșterii au trebuit să producă mult și ieftin pentru a-și scoate paguba. Graba a dăunat calității. Tehnici noi, imitînd procedee rapide din alte părți, au fost folosite și de aceștia iar valoarea artistică a străchinilor s-a resimțit din ce în ce mai mult. Renumele a rămas însă, datorită faptului că o parte din produsele Hurezului vădesc pînă astăzi calități superioare. La tîrgul din Polovragi, vasele fabricate de meșterii bătrîni după tehnica tradițională a Hurezului sînt cele mai căutate.



Materia primă, uneltele și procedeele formează laolaltă latura tehnică a olăriei, temeiul ei, și determină înfățișarea estetică a produselor ceramice. Înțelegerea acestora din urmă nu este cu puțință fără a cunoaște în prealabil fazele prin care trece materia primă pînă să dobîndească o formă anumită și o anumită ornamentație. Operațiile principale sînt în linii mari aceleași și comune centrelor de ceramică țărănești de la noi. Caracteristici și elemente particulare deosebesc însă un centru de altul. Unele din ele apar ușor și se înregistrează de toată lumea; altele nu atrag decît atenția specialiștilor. Toate sînt însă determinante și slujesc și pentru a diferenția între ele produsele diferitelor centre. În adevăr, pămîntul se frămîntă în anume fel, în anume fel se controlează pasta pentru a i se descoperi impuritățile și stabili plasticitatea; modelarea și ornamentarea se fac după anumite procedee și aceste operațiuni nu pot fi despărțite de formele vaselor și de motivele decorative specifice centrelor. În prezentarea acestui aspect tehnic al chestiunii, am ținut seama în primul rînd de măsura în care aceste procedee sînt caracteristice centrului. Ne-am gîndit în al doilea rînd să dăm cititorului puțința să urmărească cu folos procesul complex de fabricare a oalelor fiindcă ornamentica și cromatica, elementele cele mai aparente, sînt strîns legate de acest proces.

MATERIA PRIMĂ

Străchinile, produsul specific și aproape exclusiv pînă acum vreo douăzeci de ani al Hurezului, se leagă de intenția evidentă de a produce lucruri de calitate superioară. Pentru atingerea acestui scop calitatea argilei plastice de la Hurez, omogenă și cu grăunte fin, a jucat un rol hotărîtor.

Observăm că spre deosebire de alte sate de olari care folosesc două feluri de argilă pentru fabricarea ceramicii, Hurezul întrebuițează o argilă de calitate unică. Aceasta se scoate dintr-un deal numit Ulmet, aflat pe hotarul satului.

Olarii folosesc și o serie de argile colorate pentru ornamentarea vaselor. Astfel, din «humă» se obține culoarea albă. Ea este procurată în două feluri: fie din Marginea, munte situat în partea locului, fie din magazinele de vopselărie din Rîmnicul Vilcii, recoltată fiind din diferite părți ale țării.

Cafeniul închis, aproape negru, se obține dintr-o argilă numită de localnici «piper», și care se află pe dealul vecin al Vaideenilor. Ea are aspectul unor boabe negricioase de mărimea alunelor și se strînge după ploaie pe locurile fără iarbă. Roșul, «rușala», se găsește tot în dealul Vaideenilor. Verdele se pregătește la foc, în tigaie, din aramă și un acid — de obicei oțetul. Albastrul, rar întrebuițat din cauza costului ridicat, este procurat din comerț.

PROCEDEELE ȘI UNELTELE ¹

Pregătirea argilei

«Pământul», argila, formează corpul vasului și joacă firește rolul cel mai important. Formarea vasului este operația esențială și de ea se îngrijesc olarii în primul rînd, străduindu-se în chip particular să obțină o pastă fină și omogenă, pe care o cere calitatea ceramicii lor, mai bună decît cea din alte centre.

Dospitul. Argila săpată și adusă în bulgări mari («bruși») cu carul, de pe dealul Ulmetului, este întîi «tocată» cu sapa, pentru a fi mărunțită și apoi îndesată într-o ladă mare de lemn numită «trocan de blană». Vreme îndelungată (în trecut mai bine de un an), meșterii udă argila la răs-timpuri și o lasă să se usuce. Înghețul, în timpul iernii, accelerează dospirea, fărâmițează pământul și ajută să se obțină o pastă cît mai omogenă.

Frământarea. Pentru o ultimă oară argila este din nou muiată cu apă și lăsată încă cîteva ceasuri să dospească (între două și șase ceasuri), apoi este bătută bine cu un mai de lemn și în așa fel apăsată că umple întreg trocanul și ia forma regulată a acestuia. Bine apăsate și nivelate, blocul de argilă umedă se taie cu lopata în felii sau în cuburi, care se transportă în atelier și se strîng într-o «turtă» mare. De obicei turta are cam două sute

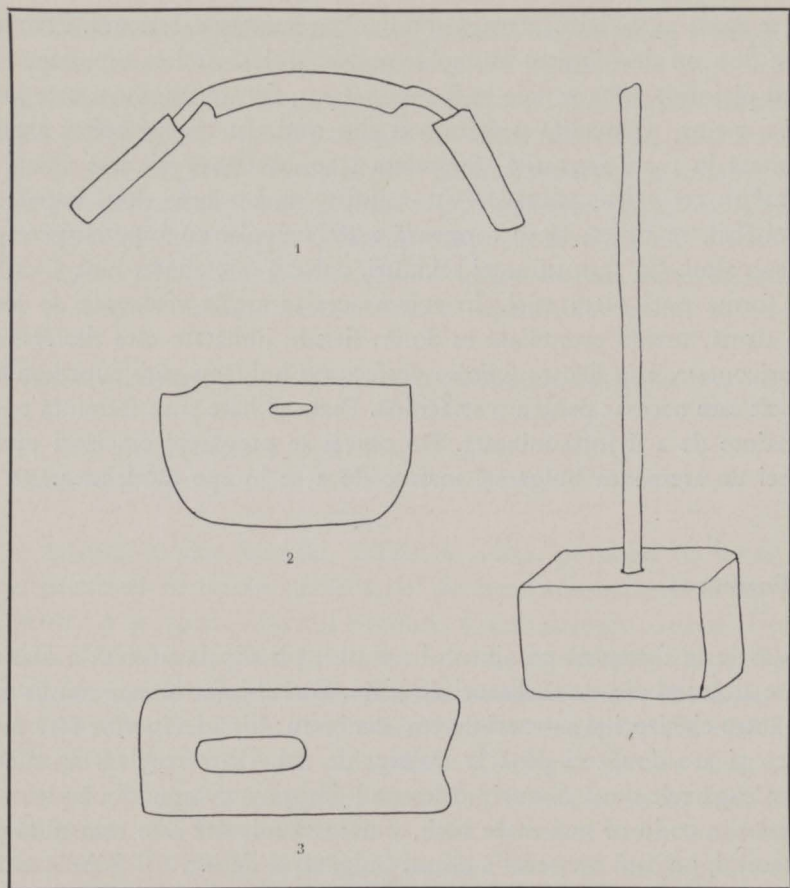
¹ În cursul expunerii vom prezenta împreună procedeele și uneltele pentru a îngădui cititorului o mai bună înțelegere a operațiilor tehnice.

de « bucăți », adică atita argilă cită este necesară pentru fabricarea a două sute de vase. Turta se ia din nou la bătaie. Pe vremuri ea se clădea pe o piele întinsă de vită, precauție folositoare care o împiedica să se lipească de pământul odăii.

Tăiatul cu « cuțitoaia ». Cuțitoaia este o lamă ascuțită de metal, lungă de 30—35 cm și fabricată dintr-o coasă veche; două minere de lemn încadrează lama. Ea este folosită pentru a « tăia » de mai multe ori turta. Tăiatul are de scop să controleze pasta și să înlăture necurățeniile. Pentru aceasta, turta se taie cu mare grijă și anume în felii subțiri de 1—3 mm; nici un corp străin, pietricică ori pai, nu trebuie să rămână în argila destinată modelării vaselor. Pietricelele, mai ales cele calcaroase, distrug vasele fiindcă arderea cu foc le deshidratează și le transformă în var nestins; când se pune pe urmă apă în vas, varul se stinge și vasul crapă.

Turta se taie cu socoteală: după ce cuțitoaia desface un număr de felii subțiri, acestea se adună într-un bulgăre numit « gogoloș ». Cuțitoaia desface un alt număr de felii și se formează alt gogoloș. Treptat se formează astfel cincisprezece pînă la douăzeci de gogoloșe. Meșterul simte îndată corpurile străine când taie turta; se oprește din lucru, scoate necurățeniile și numai după aceea merge mai departe. Când a terminat această primă operație, olarul « încherbează » gogoloșii, adică strînge la un loc toți bulgării, îi îndeasă și reface turta. Intră din nou în acțiune maiul și aceasta este bine bătută și omogeneizată. Așezată pe dungă, ea este tăiată din nou cu cuțitoaia, care desface felii tot așa de subțiri ca precedentele. Feliile adunate formează bulgări (gogoloși) nițel mai afinați decît precedenții pentru a putea fi mai lesne pătrunși cînd sînt muiați pe urmă, rînd pe rînd, într-un vas cu apă. Fiecare gogoloș se așază apoi cu socoteală într-o ladă unde toată argila va dospa încă o jumătate de zi sau o zi întreagă, pentru a se înmuia « nodurile » de pământ și feliile mai groase ori mai uscate care vor fi scăpat de cuțitoaie și de frămîntarea succesivă la care a fost supusă pasta.

Frămîntatul. După a doua dospire, argila este scoasă din ladă și așezată pe podeaua așternută cu nisip sau cenușă pentru a evita lipirea ei de scînduri. Se începe « jucatul »: masa de pământ este frămîntată cu picioarele și întinsă cu încetul într-un strat subțire care acopere o suprafață circulară cu un diametru aproximativ de doi metri. Se frămîntă cu dunga piciorului,



Planșa 1

Unelte pentru producerea vaselor

1. Cuștoaică — 2. și 3. Pieptene — 4. Mai

adică se apasă nu cu laba întregă ci numai cu muchea exterioară. Frământatul are de scop desființarea ultimelor noduri și desăvârșirea omogeneizării. Tot cu piciorul, pasta se taie în forme pătrate, fiecare fragment este întors pe dos, strâns, grămădit, și frământat din nou. În chipul acesta argila e frământată în toate sensurile. Suprafața i se nivelează și este tăiată cu piciorul în trei fișii, paralele. Cu mâinile se iau cele două capete ale fiecărei fișii, se ridică, și se formează astfel un colac cu capetele petrecute unul sub altul. Cu ajutorul unei scînduri, colacul este apăsător bine și dobîndește forma unei turte mici. În starea aceasta argila este gata de lucru. Cu o sîrmă, turtița este tăiată în două: fiecare jumătate este desfăcută în felii orizontale. Din fiecare felie se desface un bulgăraș care cuprinde atîta pastă cît este necesar pentru o strachină. Pasta se bate și se frămîntă puternic înainte de a fi întrebuințată. De obicei se pregătesc cincizeci pînă la șasezeci de asemenea bulgărași înainte de a se începe modelarea.

Formarea

Vasele se formează cu ajutorul « roții », principala unealtă a olarului. Ea este alcătuită din două discuri de lemn. Discul inferior este numit roată și are între cincizeci și șasezeci de cm. diametru; discul superior este numit « taier » și are douăzeci pînă la treizeci de cm. diametru; un ax metalic solidar leagă cele două discuri¹. Meșterul imprimă cu amîndouă picioarele o viteză din ce în ce mai mare roții, și această mișcare este transmisă prin ax taierului, pe care meșterul a așezat bulgărașul de lut. Cu mâinile muiate în apă, meșterul prinde argila și o modelează. Operația cere atenție și îndemînare excepțională. Viteza de rotație pe de o parte, presiunea mîinilor pe de altă parte, silesc bulgărușul să ia forma unui turnuleț care, după ce s-a înălțat, se lasă în jos sub apăsarea palmelor și se lățește. Degetele mari alunecă în interiorul turnulețului și « trag »: pereții străchinii se desfac și

¹ Discurile sînt de obicei din lemn de cireș. Axul este înfipt într-o măsea de cal, vîrită într-un par îngropat în pămînt. Sub taier, axul este fixat în « gîscă », legătura de lemn prinsă de lavița așezată la înălțimea taierului. De aceeași laviță sînt prinse « răzătorile », bucăți de lemn care-i slujesc meșterului să-și curețe mîna încărcată de argilă. Sub a doua laviță, așezată la nivelul « roții », se află « plimba », stinghie care servește de sprijinit picioarele.

cresc. Repeziciunea rotației uimește și înșală: argila parcă a prins viață și trece prin forme succesive și neașteptate. Când formarea a ajuns aproape de sfârșit, olarul plimbă o mână pe pereții interiori ai străchinii iar cu cealaltă mână un « pieptene », bucățică subțire de lemn lustruit, cu care apasă ușor pe pereții exteriori. Operația este ultimul control al purității pastei: cel mai mic grăunte de piatră și orice impuritate este simțită de degete și extrasă. Operația desăvârșește în același timp forma străchinii. Cu ajutorul « plotogului », o bucățică de piele muiată în apa în care olarul își clătește mîinile în timpul lucrului, acesta netezește suprafețele vasului și desăvârșește lucrul.

Formarea întregă a unei străchini durează circa un minut și jumătate ¹

Zbicitul

Pe măsură ce sînt formate, vasele se așază pe poliți de lemn, cîte treizeci-patruzeci de bucăți deodată, la loc bine adăpostit de soare și de vînt, pentru a se zbici. Zbicitul produce o deshidratare parțială. Uscatul trebuie să se facă lent, altfel se zbicește numai suprafața și crapă. Pentru a împiedica zbicitul inegal, meșterii olari stropesc uneori vasele și evită astfel crăpăturile. După un ceas, vasele zbicite se așază două cîte două, « gură în gură » pentru a evita deformările. Dacă este vremea uscată, zbicitul durează opt pînă la zece ceasuri; pe timp umed, se așteaptă de multe ori două și trei zile. Urmează îndată o nouă operație; vasele așezate pe o roată anume, sînt « răzuite » de neregularități, adică de scursorile și cheagurile produse de zbicire. Se răzuiește numai fundul și pereții exteriori.

Arsul în cuptor

După zbicire și răzuire vasele sînt unse cu « angobă » și ornamentate. Amîndouă operațiile vor fi descrise mai jos. Acum străchinile sînt « clă-

¹ Formarea unui urciol cere mai multă vreme fiindcă trasul « foalelor » (pereții) prezintă greutate: ele trebuie să aibă, în adevăr, o grosime uniformă. « Când tragi în sus », zic meșterii, « să nu suflă ca și cum ai trage cu pușca, fiindcă miști mîna și nu mai ies



Cuptor de oale din Hurez. În partea de sus se poate observa cercul de fier care încinge cuptorul, iar în dreapta, jos, una din gurile cuptorului. Deasupra, stau o serie de cărămizi și de oale sparte, întrucât cuptorul este încărcat cu vase care trebuie arse.

dite» în cuptoare și arse cu foc, o dată cele nesmălțuite, și încă o dată, după smălțuire, celelalte. Cuptorul olarilor din Hurez înfățișează tipologic o fază mai evoluată în țara noastră. Este construit din cărămidă și îmbrăcat în «blane», scânduri groase de fag înfipte în picioare. De multe ori, o șină groasă de fier încinge ca un brîu construcția de blăni.

Cuptorul se aseamănă cu un poloboc, diametrul maxim aflîndu-se către mijlocul lui. La gură este strîns pentru a evita, zic meșterii, ca vasele așezate la partea superioară a acestuia să rămînă nearse. Pe fund cuptorul închide două «mălaie» de cărămidă, despărțite printr-un șanț și mărginite de un alt șanț, circular, în care se așază lemnele de ars. Șanțul despărțitor al

foalele tot una de groase». Urciorul este format apoi din patru elemente care se lucrează separat: «pîntecele», «gura», «mănușa» și «țîța». Dar urcioarele au apărut de puțină vreme la Hurez și se lucrează rar.

mălaielor are două guri așezate la capete; pe acolo se introduce materialul combustibil care se așază cruciș peste șanțul mărginaș. Vasele nu stau direct pe mălaie fiindcă acestea sînt acoperite de un strat de cioburi, care feresc străchinile de contactul direct cu para focului. Un al doilea strat gros de cioburi acopere vasele așezate în straturi suprapuse spre ardere. Un cuptor cuprinde între 800—1000 de străchini¹.

Focul se aprinde după ce s-a isprăvit încărcarea cuptorului. Meșterii veghează ca temperatura să crească treptat, mai ales la prima ardere, cînd temperatura cuptorului nu trebuie să ajungă la 350 de grade înainte ca vasele să fie în întregime deshidratate, adică zbicite în masa lor. Pentru aceasta se lasă deschisă gura de sus a cuptorului, la începutul arderii, și nu se acopere decît treptat. De asemeni se pornește focul la început cu lemn putred sau lemn de salcie și se întetește mai tîrziu prin fag și brad, material care produce temperaturi ridicate.

Prima ardere durează între 8—9 ore. Oalele sînt lăsate să se răcească cu încetul, în cuptor, timp de circa douăsprezece ceasuri. Cea de a doua ardere, la care nu sînt supuse decît vasele smălțuite, durează numai șapte ceasuri, și străchinile se așază invers de cum fuseseră rînduite la prima ardere, adică: cele ce au stat pe fundul cuptorului la prima ardere sînt puse acum în stratul superior, iar cele din stratul superior sînt rînduite la fund. Meșterul cunoaște și prețuiește durata celei de a doua arderi după strălucirea smălțului. Dacă acesta sticlește, se stinge focul; dacă smălțul se vede făinos, străchinile sînt arse mai departe.

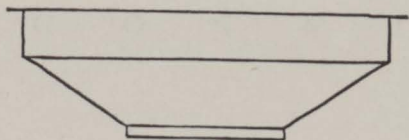
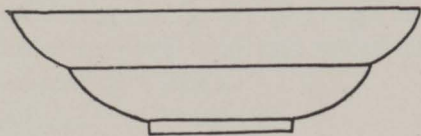
¹ Cuptoarele sînt înalte de la 1,10—1,20 metri; diametrul lor exterior variază între 1,75—1,80 metri, iar cel interior măsoară de obicei 1,30 metri. «Mălaiele» au de obicei 30 cm. înălțime.



Producția Hurezului este o producție specializată în străchini. Sub acest nume se înțeleg de fapt două categorii importante de vase cu formă plată: străchinile propriu-zise, adânci și cu margini înalte, și așa-numitele «taiere», cu marginile mai desfăcute și tinzând spre planul orizontal. Aceste două categorii au o serie de variante, care țin uneori de gustul personal al meșterului. Unele diferențieri s-au accentuat în decursul timpului și au ajuns să se impună ca variante cu formă stabilă.

Profilurile celor două tipuri fundamentale sînt reprezentate în planșa nr. II. Trebuie să menționăm că în timp ce profilul străchinii reprezintă vechea tradiție a vaselor preistorice (tip La-Tène), cel al taierului este continuarea directă a profilurilor orientale a căror influență s-a exercitat asupra centrului de la Hurez. Cele două profiluri sînt cele mai frecvente din producția Hurezului, întîlnindu-se atît printre vasele vechi cît și printre cele noi. Profilul străchinii, cu margini drepte și înalte, datorită mării sale vechimi, este foarte bine fixat și de aceea nu prezintă decît o singură formă. Taierul în schimb are variante numeroase care trebuiesc puse și pe seama influenței porțelanurilor de fabrică și a farfuriilor de oraș. Principalele variații ale profilului taierului, constau în modificarea unghiurilor de înclinare a pereților. Tendința de bază în aceste modificări este obținerea unor linii care să se apropie de orizontală.

Diferențele de profil dintre cele două categorii de vase sînt dublate de diferențe privind dimensiunile lor. În această privință este de remarcat



Categoriile de vase
Străchină — Taier

Planșa II

că întreaga producție a Hurezului are o anumită standardizare a dimensiunilor, variațiile dintre vasele diferiților meșteri fiind mici (1—2 cm).

Ca diametru taierile sînt cu 1—3 cm. mai mari decît străchinile (diametrul socotit la gura vasului); în schimb înălțimea este sensibil mai mică decît a străchinilor, diferența mergînd pînă la 6 cm. (înălțimea socotită de la linia orizontală a fundului pînă la buza vasului). Străchinile au diametrul cuprins între 18—20 cm. iar înălțimea între 6—10 cm. Taierile au diametrul cuprins între 20—22 cm., iar înălțimea între 3—6 cm.

În afara vaselor pe care le-am analizat în rîndurile de mai sus, producția nouă a Hurezului are și o altă serie de forme, pe care le vom menționa numai în trecere, ele fiind fără importanță față de totalul producției. Aceste forme sînt: cești mici de țuică; cănițe de apă, cu o capacitate de un sfert sau de jumătate de litru; căni de apă mergînd pînă la 2 litri; căni mici de Moși; ghivece de flori («sacșii») de diferite dimensiuni; vase pentru flori («buchetare»); borcane mari de ținut untura, mergînd pînă la 10—12 litri; solnițe; urcioare de diferite mărimi, de la 1—5 litri (urcioarele au început să fie lucrate la Hurez foarte tîrziu, în vechea producție a acestui centru ele nefiind întîlnite).



PROCEDEE TEHNICE

Străchinile de Hurez, printre cele mai frumoase ale țării noastre, au un caracter de somptuozitate rar întâlnit în produsele celorlalte centre de ceramică românească. Caracterul acesta rezultă din alegerea și compunerea motivelor, alegerea și armonizarea culorilor, și calitatea smalțului. Împodobirea este realizată cu mijloace extrem de simple, a căror mînuire a atins însă un înalt grad de perfecțiune. Fixate cu ajutorul « cornului » și « gaiței », fine și măiestrit îmbinate, ele vădesc un simț decorativ cu totul deosebit transmis din vremuri vechi, din generație în generație unor meșteri foarte îndemînatici. Ei folosesc procedee diferite, după cum este vorba de împodobirea unor vase de serie destinate uzului zilnic sau de vase destinate să figureze în bilciuri și să satisfacă comenzi speciale.

Angobarea

« Angoba » este o pulbere fină de argilă curată diluată asemenea unui lichid dens în apa de care se servește olarul cînd formează vasul. Ea picură încet sau se prelinge din pereții vasului, și este dusă de olar în vasul în care își înmoaie mîna în timpul formării și cînd netezește oala. Cu ajutorul angobei olarul netezește și astupă porii vasului. Ea este destinată să alcătuiască pojghița în care rămîn învelite vasele nesmalțuite. Un al doilea

soi de angobă, humă albă diluată în apă, formează fondul pe care se desenează motivele când este vorba de vase pictate. Operația aceasta poartă numele de « albit ».

Stropitul

O dată albite, adică angobate cu humă albă, străchinile se « stropesc » cu « zemuri » colorate. Zeturile sînt culori obținute din argile colorate ori din verde de cupru diluate în apă. Stropitul se execută cu ajutorul unor « perii », pensule fabricate din smocuri de păr de porc, prinse în mînere de lemn. Pentru fiecare zeamă meșterul folosește o pensulă anume. Acest procedeu, rapid și oarecum rudimentar, se folosește la străchinile de uz zilnic. Obiectele astfel decorate sînt arse o singură dată, fiindcă sînt de obicei nesmălțuite. Olarii hurezani stropesc vasele numai de la primul război mondial cînd lipsa smălțului i-a determinat să părăsească vechiul sistem de împodobire și astăzi străchinile hurezane sînt de obicei străchini stropite. Ornamentarea în acest fel are o valoare artistică scăzută.

Jirăvitul

Jirăvitul se execută cu ajutorul a două unelte de tip străvechi: « cornul » și « gaița ». Cornul este un corn de vită în vîrfurile cărui se fixează o peniță de pană de gîscă numită « țiplă ». Culoarea turnată în interiorul scobit al cornului, picură prin pană. Pentru fiecare culoare meșterul are un corn deosebit, și toate acestea îi stau la îndemîină rînduite pe un suport de pămînt. Gaița, unealtă caracteristică Hurezului, este o periută făcută din patru-cinci fire de păr de porc mistreț. Se caută părul tare și subțire, de aceea olarii îl iau din periile vechi care se folosesc la fuioarele de cîneapă.

Jirăvitul constă din două operații: meșterul desenează pe pereții interiori ai vasului o serie de linii¹; o dată terminat desenul, meșterul

¹ Cînd dorește ca desenul să reprezinte o spirală, imprimă o mișcare lentă de rotație roții, după ce mai înainte așază cornul cu vîrfurile pe vas. Acesta descrie astfel cercuri concenrice rezultate din culoarea ce se scurge prin vîrfurile lui. În timpul rotației cornul este și el deplasat de la margine spre centrul vasului.

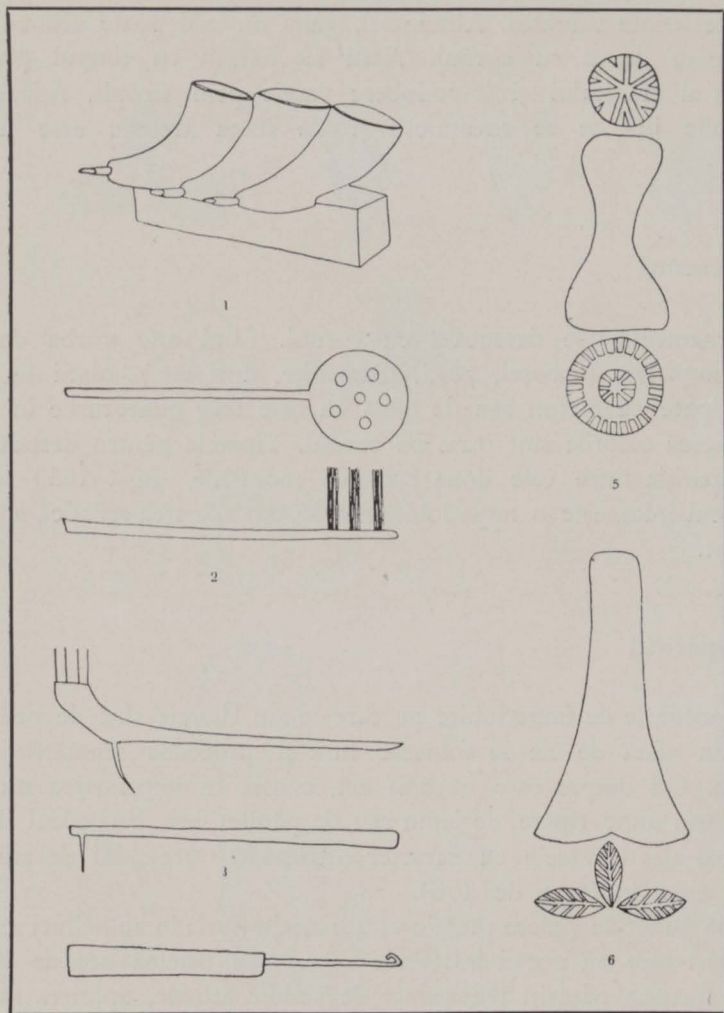


Vase uscate, albite cu humă, și puse să se zvînte pe foișorul unei case vechi din Hurez

face cea de a doua operație cu ajutorul gaiței, cu ale cărei fire « trage » peste culoarea încă umedă deplasînd-o, fără a rupe însă firul desenului. Dacă desenul are mai multe culori, liniile colorate nu își pierd valoarea prin amestec și nici nu se suprapun în momentul cînd sînt deplasate cu ajutorul firelor gaiței, deoarece ele se prezintă în stări coloidale diferite. Prin acest procedeu al trasului cu gaița, se obține un desen extrem de fin, asemănător unei pînze de păianjen.

În prezent gaița nu mai este folosită; ea a fost înlocuită prin « găițoi », ramură subțire de zarzăr, ascuțită la vîrf, cu care se procedează la fel. Desenul care se obține prin folosirea găițoiului este însă cu mult mai grosolan.

Jirăvitul cu gaița este caracteristic ceramicii vechi a Hurezului. El cere îndeminare și precizie. Lucrul trebuie făcut repede, pe crud, ca



Planșa III

Unelte pentru procedeele tehnice*

1. Cornuri 2. Pensulă 3. Gaiță și Găițoi 4. Scoabă 5. și 6. Stampila de imprimat

să nu se zvînte culoarea. Altminteri, gaița nu mai poate disloca stratul de culoare depus cu cornul. Olarii au părăsit cu timpul procedeul migălos al jirăvitului și împodobesc vasele prin stropit. Adăugăm că străchinile jirăvite se smălțuiesc și de aceea trebuie arse a doua oară.

Desenul

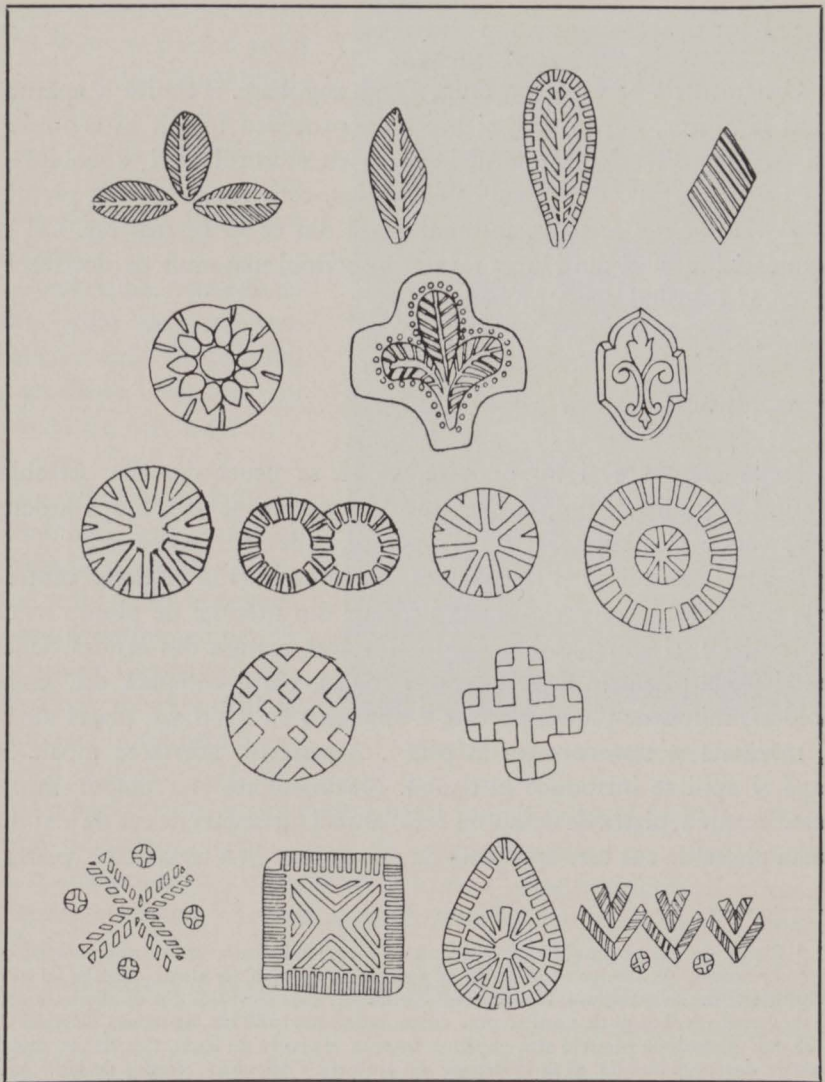
Ornamentele se desenează cu cornul. Cînd este vorba de figuri mai complicate (cocoșei, pești, frunzulițe, flori etc.), olarii întrebuintează tipare de carton sau de tablă cu care trag contururile în creion. După aceea culorile sînt trase cu cornul. Tiparele pentru desenat și-au făcut apariția între cele două războaie mondiale, după 1930 se pare. Procedeul înlesnește o împodobire rapidă, dar valoarea artistică a vaselor a scăzut.

Tipăritul

Procedeele de împodobire pe care le-am descris sînt de ordin pictural. În afară de ele se folosesc însă și procedee asemănătoare cu gravura. Cel despre care vorbim aci, constă în imprimarea motivelor cu ajutorul unor tipare de lemn sau de pămînt ars. Procedeul se folosește mai ales la vasele cu caracter ornamental: străchini de atîrnat pe pereți, «sacsii» (vase de flori).

Din punct de vedere practic el are neajunsuri: în adîncituri se depun impurități care nu pot fi înlăturate ușor. Din pricina aceasta tipăritul a fost aproape părăsit. Din punct de vedere artistic, tipărirea mecanică a motivelor nu dă firește decît rezultate mediocre.

Tiparele despre care vorbim aci sînt de lemn sau de pămînt ars și au forma unor ștampile, executate chiar de olarii care le întrebuintează. Cu ajutorul tiparelor speciale făcute din fier se taie marginile străchinilor și se obțin «colții» care au forme diferite: triunghiuri, arce, mici arcade trilobate etc.



Plansa IV

Modele de stampilă

Săpatul

Ornamentele se sapă, pe crud, după angobare. Tehnica a apărut de curînd la Hurez, după 1930, și imită un procedeu folosit în centrele de olari din Transilvania. Meșterul lucrează cu ajutorul unei « scobițe » de fier cu vârful întors. Procedeu este migălos, cere vreme și urcă prețul de cost al vaselor, de aceea se întrebuițează din ce în ce mai rar. Cei mai îndemînatici meșteri din Hurez nu pot împodobi mai mult de douăzeci de vase pe zi folosind acest procedeu.

Smălțuitul

După angobare și împodobire, ca să se usuce culorile, străchinile se întind pe polițe. Apoi, se încarcă în cuptor, și se ard. După ardere și răcire, vasele sînt supuse ultimei operații, adică se smălțuiesc.

Smălțul este lucios și transparent, la Hurez ca și în celelalte centre de olărie romînească. Pe vremuri era pregătit din grăunțe de plumb oxidate prin încălzire, și amestecate cu nisip și potasă extrasă din cenușă. Uneori intra și sticlă pisată în acest amestec. Astăzi, olarii cumpără din comerț de obicei, miniu de plumb pe care îl amestecă cu nisip sau piatră albă de rîu, măcinată și transformată în praf¹. Amestecul acesta se moaie întîi în apă și apoi se introduce în rîșniță. Măcinatul are trei etape: întîi, se macină « mare », piatra de deasupra fiind atunci distanțată de cea de jos; după aceasta piatra de sus este apropiată de cea de jos; în a treia etapă, piatra de

¹ Piatra de rîu se macină într-o piuă de lemn; măcinată, ea se amestecă cu celelalte componente ale smălțului și se dă la « rîșniță ». Rîșnița de smălț este la fel cu cea întrebuițată, în unele regiuni, la măcinatul cerealelor. Este alcătuită din două pietre suprapuse de formă rotundă și de un diametru care merge pînă la 40 cm, grosimea variînd între 20—25 cm. Amîndouă pietrele sînt cuprinse într-un « ocoli » de lemn. Cea de jos este fixă, iar cea de deasupra mobilă, și se învîrtește cu ajutorul « oticului », vergea de lemn prevăzută la capăt cu un cui mare de fier. Oticul are capătul de sus prins în tavan, iar cuiul vîrit într-o gaură aflată în piatra de deasupra. Meșterul apucă oticul de jos și-i dă o mișcare circulară care imprimă pietrei rotația. Amestecul de smălț și piatră de rîu se toarnă prin gaura din centrul pietrei de deasupra, ajunge între cele două pietre, unde se răspîndește, și este măcinat de acestea. Ocolul de lemn are un « girliciu » și un « scoc », uluc mic pe unde iese materialul măcinat.

sus este aproape lipită de cea de jos. Rîșnița macină astfel din ce în ce mai fin. Măcina-tul la rîșniță este una din muncile grele ale meseriei de olar. Într-o zi nu se pot măcina decît cel mult zece kilograme.

Compoziția, amestecul obținut prin măcinat, este turnată în apă, în cantități proporționate. Smalțul nu trebuie să fie nici « apătos », adică prea fluid, nici prea « gros », adică prea dens. La întrebuițare, compoziția se amestecă bine pentru ca elementul solid să nu se depună pe fundul recipientului. Ca să smălțuiască, meșterul răs-pindește compoziția călduță pe suprafața interioară a va-sului, cu ajutorul unei lin-



Rîșnița de măcinat smalțul și humă

guri. Lucrarea cere multă îndemînare, fiindcă smalțul trebuie așternut uniform pe pereții vasului și cît de repede, deoarece se zvîntă imediat. Un al doilea procedeu de smălțuire folosește înmuierea întregului vas în recipientul cu smalț. Aceasta implică cheltuieli mai mari fiindcă smalțul se întinde și pe pereții interiori și pe cei exteriori ai vasului, se fixează în straturi mai groase, și necesită o cantitate mult mai mare de compoziție. Meșterii sînt nevoiți astfel să folosească mai ales primul procedeu, al lingurii.

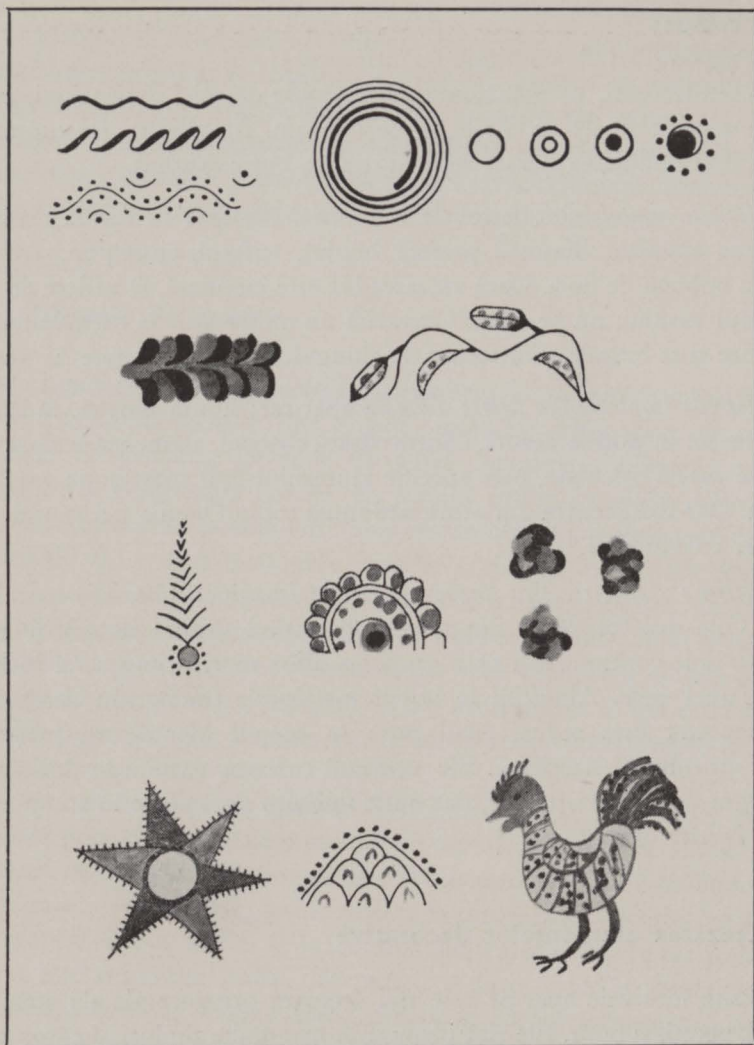
Strachinile smălțuite se clădesc din nou în cuptor pentru a fi arse a doua oară. În cursul acestei operații smalțul se topește, se fixează pe vas și dobîndește însușiri de duritate, și transparență.

ELEMENTELE DECORATIVE

Motivele folosite de meșterii hurezani sînt puține la număr. Ele apar însă în combinații numeroase și variate. Deosebim motive geometrice și motive inspirate de realitatea înconjurătoare. Menționăm că și motivele geometrice reprezintă deseori stilizări de forme animale sau vegetale, care dovedesc un rar spirit de interpretare și o tradiție de mare vechime. Mărturii stau denumirile motivelor care indică uneori originea lor. Acestea sînt mai totdeauna pitorești: coama porcului, boboci (de flori), ochiul bouului, șarpele, unghia porcului, coada căței, mere, brăduț etc. Le putem împărți în patru categorii: geometrice, vegetale, animale (antropomorfe sau zoomorfe), și motive inspirate de un anumit simbolism.

Motivele geometrice. Caracteristica principală a ornamenticii geometrice a Hurezului o constituie întrebuițarea elementelor simple (puncte și linii). Imaginea trebuie completată menționînd preferința accentuată pentru linii curbe, mai potrivite cu suprafețele curbe și forma rotundă a străchini. Iată elementele geometrice folosite ca motive decorative:

- puncte, cu variantele decurgînd din tehnica executării (picături scurse și virgule);
- linii scurte paralele, fie drepte, fie ondulate (în acest din urmă caz apare « altița »);
- cercuri;



Plansa V

Motivetele cele mai frecvente de ornamentare

- spirale;
- zig-zag-uri (fie continui, fie întrerupte);
- semicercuri, asemănătoare unor arcade de mici dimensiuni, uneori așezate separat unele de altele, alteori legate, fie alături, fie suprapuse;
- linii ondulate (așezate cel mai des pe buza vasului).

Motivele vegetale sînt destul de frecvente. Ele apar în forme realiste și în forme stilizate. Meșterii preferă bradul, trifoiul, ciorchinii, frunzele, vrejii și bobocii de flori. Dacă așezarea lor este circulară, le vedem de obicei pe pereții vasului, nu pe fund. Cîteodată un motiv unic ia forma unui vrej cu frunze și se întinde neîntrerupt de-alungul întregului perete al vasului.

Motivele inspirate din lumea animală apar rar; figura umană, îndeosebi, se întilnește în puține cazuri. Dintre păsări, cocoșul, asemenea aceluia ce se vede pe vasele orientale, pare specific Hurezului deși apare și pe vasele din Oboga. Dar acest centru din urmă este situat tot în Oltenia și a avut desigur legături cu Hurezul.

Motivele simbolice, sînt reprezentate de imaginea bisericii, soarelui, a stelei. Cele mai frecvente sînt cele reprezentînd steaua: ele pot fi redete printr-o linie continuă sau prin gruparea altor motive în așa fel încît dau naștere unei stele. Amintim în sfîrșit inscripțiile (nume sau date). Rolul lor decorativ este redus, fiind puse în scopul identificării meșterului sau proprietarului străchirii. Ele urmează curbura vasului în dorința de a se integra restului motivelor, dar nu le întilnim organizate în compoziții și pot fi așezate oriunde.

Așezarea elementelor decorative

Toate motivele apar pe cele trei sectoare ornamentale ale străchirii: fundul, pereții și buza. Ele sînt dispuse în mai multe rînduri al căror număr poate merge de la unul singur pînă la cinci pe pereții străchirii, și de la unul la patru pe fundul străchirii. În genere pe fiecare plan întilnim alt șir de ornamente, procedeu care scoate în relief înclinarea diferită a planurilor. Numărul mare de șiruri ornamentale vădește măiestria cu care olarii din Hurez izbutesc să grupeze un număr apreciabil de motive într-o compoziție.

Sectoarele străchinii sînt uneori despărțite grafic prin cercuri paralele subțiri, așezate chiar la locul unde planurile vasului își schimbă înclinația. Linii despărțitoare apar și între șirurile paralele de motive. Locul ocupat de aceste linii despărțitoare produce efecte artistice interesante în ciuda simplității mijlocului întrebuintat, fiindcă ele accentuiază diferențele de înclinare ale planurilor și scot în relief șirurile de motive.

Grupele de motive

Caracteristicile compozițiilor ornamentale ale străchinilor din Hurez reies din modul în care sînt grupate motivele. Deosebim, de fapt, două moduri de grupare, specifice de altfel ceramicii romînești: compoziția circulară și compoziția radială. În primul sistem motivele sînt dispuse în cercuri concentrice pornind din preajma unui punct central așezat pe fundul străchinii. El constă în motive variate: o spirală, o altiță circulară jirăvită. Uneori înfățișează o biserică, un cocoș, sau o figură umană (aceste din urmă reprezentări nu apar decît pe fundul vasului). În al doilea sistem, motivele se grupează pe schema unei stele. Gruparea stelară are grade diferite de complexitate, pornind de la forma simplă în trei colțuri și ajungînd la figuri de stele cu zece sau douăsprezece colțuri, trepte de tranziție către gruparea circulară.

Ambele moduri de grupări sînt potrivite cu rotunjimea străchinii. Această potrivire rezultă nu numai din faptul că forma vasului a îndemnat pe olari să ornameze într-adevăr lucrarea, ci și din abilitatea meșterului care a știut să aleagă ornamentația care trebuia. Aceste două sisteme de grupări se pot întîlni și în combinație, ca spre exemplu: fundul străchinii este organizat radial, iar pereții și buza circular. Nota decorativă specifică a ambelor sisteme este formată de ritmul accentuat și riguros în care sînt înfățișate motivele, ritm datorit alternanței motivelor sau culorilor.

Remarcăm și tendința de a încadra contururile prea tăioase printr-un al doilea chenar. Acest nou element, care leagă ceramica Hurezului de ceramica romînească, este alcătuit din puncte, din mici cercuri așezate paralel cu conturul tăios; uneori este realizat printr-o dublare a conturului datorită unei linii de nuanță deschisă. În sfîrșit, se întîlnesc cîteodată liniițe

trase perpendicular pe contur. Toate aceste din urmă procedee sînt folosite în scopul de a crea o zonă de tranziție între motiv și cîmpul fondului și au un evident efect artistic.

Principiile ornamentale descrise s-au menținut pînă astăzi fiind aceleași în ceramica veche de la Hurez și în cea nouă, lucrată cu îngrijire. Ele nu mai apar în vasele împodobite prin stropit care nu vădesc nici ordine în disponerea tonurilor și nici desen.

Culorile

Gama de culori a Hurezului este redusă. Fondul străchinilor este alb; rareori, vasele vechi înfățișează fonduri verzi. În ultimul deceniu în special, fondul se colorează în galben-deschis sau în cafeniu-închis. Acest din urmă ton, are preferința meșterilor de astăzi din Hurez, de altfel ca și aceea a meșterilor din alte centre romînești din vremea noastră.

Culorile cele mai frecvente ale desenelor sînt cafeniu-închis, roșu și verde. În genere apar cîte trei în combinații; mai rar întîlnim numai două cîte două, și foarte rar numai albastru singur în ceramica veche. La fel cu galbenul, albastrul se întilnește mai des în ceramica nouă. Nuanțele sînt vii, puternice, nu însă stridente. Olarii dau dovadă de mult gust și de deosebită pricepere tehnică. Trebuie să ținem seama, în adevăr, că tonurile se transformă din pricina arderii, și apar la sfîrșit schimbate. Meșterii au deci de socotit dintru început cu această împrejurare, și lucrul nu este ușor.



Locul pe care ceramica Hurezului îl ocupă în întregul ceramicii românești este important, datorită însușirilor ei artistice excepționale. Acestea nu au apărut întâmplător, ci sînt rezultatul unor condiții speciale: așa cum am spus chiar dintru început, olarii din Hurez au încercat să concureze ceramica orientală importată cu secole în urmă, imitînd în parte produsele ei. Ceramica de calitate superioară pe care ei au făcut-o, concura ceramica orientală printre cumpărătorii obișnuiți ai acesteia din urmă, a nume curțile boierești și curțile domnești, care aveau cerințe artistice mai mari decît restul populației. Meșterii din Hurez au trebuit să dea prin urmare numai vase de prima calitate.

Vechile motive și procedee românești folosite în aceste condiții, au atins valori neîntîlnite, care creșteau pe măsură ce se asimilau mai bine noile elemente, fie de formă fie de culoare și desen.

La aceasta se adăuga un alt element de mare importanță: specializarea. Hurezul fabrica aproape în exclusivitate străchini, care aveau un caracter deosebit de restul ceramicii: erau străchini de lux. Lucrînd numai străchini, îndemînarea meșterilor în obținerea formelor, dar mai cu seamă în împodobirea cu desene și culori, a crescut întrecînd produsele celorlalte centre. Problema aceasta, a raporturilor dintre ceramica Hurezului și ceramica altor centre oltenești ne va ajuta să-i înțelegem caracterele particulare și să-i stabilim locul în ansamblul ceramicii oltenești.

Deosebiri apar chiar de la tehnica producerii: celelalte centre oltenest¹ nu folosesc o tehnică atât de bine pusă la punct și de migăloasă; prepararea pastei durează un timp mai scurt și este făcută cu mai puțină îngrijire. Tehnica împodobirii este și ea mai rudimentară și mai rapidă. Deosebirile de tehnică arătate aci, explică diferențele artistice dintre ceramica hurezană și celelalte.

În ceea ce privește formele, toate celelalte centre produc pe lângă străchini, vase de capacitate, din care o bună parte sînt vase pentru foc în care se poate găti. Produsele din Oboga sau cele făcute în centrele Gorjului, sînt renumite tocmai pentru vasele de capacitate. Străchinile cu profilul de tip La-Tène se găsesc însă în mod comun la toate centrele oltenest¹.

Motivele decorative sînt cele care fac cea mai mare apropiere: steaua, cu toate că apare mai frecvent la Hurez, o întilnim și în celelalte centre ¹; spirala așezată pe fundul străchinii este și ea comună; cercurile concentrice așezate pe pereții străchinii apar și în celelalte centre, nu atât de des și nici cu finețea și regularitatea desenului din vechea ceramică a Hurezului; linia ondulată (« șarul » — șarpele) care la Hurez stă în special pe buza vasului, este și la Oboga așezată în același mod, iar la centrele din nordul Olteniei apare în special pe pereți, desenată cu culoare roșie, în linii groase; jirăvitul apare și la Oboga, dar niciodată nu atinge finețea pe care o are la Hurez ²; desenele cu motive inspirate din lumea animală sînt rare în toate centrele oltene, cele folosite fiind de obicei păsările (cocoșul și fazanul) care apar la Hurez și în special la Oboga.

Împodobirea prin aplicații în relief, așezate pe suprafața exterioară a vasului (nefolosită la Hurez) apare în ornamentarea vaselor de capacitate din celelalte centre, fie că este vorba de îmbrinare (fișii subțiri de lut lipite pe vas), de animale — șerpi, lei, broaște (întilnite în special la Oboga), sau de pastilaj (mici pastile rotunde de lut folosite pentru împodobirea vaselor, în mod neînterupt din preistorie pînă astăzi).

Smălțuirea, care pînă de curînd era întilnită pe toate străchinile Hure-

¹ Steaua apare nu numai în centrele oltenest¹, ci este comună întregii ceramici rominești.

² Străchinile cu întreaga suprafață împodobită prin cercuri concentrice trase cu cornul și jirăvite delicat, se întilnesc numai în Hurez, și reprezintă una din cele mai reușite creații artistice.

zului, este folosită și în împodobirea vaselor din celelalte centre oltenești. La Oboga este prezentă pe cele mai multe din străchini, dar în centrele din nordul Olteniei producția este în mare măsură nesmălțuită, în special la centrele din imediata apropiere a Hurezului (Buda, Dăești, Slătioara). Formele de capacitate sînt mai totdeauna nesmălțuite.

Culorile produselor din Hurez au nuanțele cele mai delicate și sînt folosite pentru realizarea unor desene îngrijite și migăloase. În celelalte centre culorile au nuanțe mai violente, iar folosirea lor este făcută cu mai puțină atenție, desenele avînd linii groase și formînd pete mari de culoare.

Disponerea motivelor este comună tuturor centrelor oltenești: așezarea radială și așezarea circulară domină; o singură deosebire apare, care constă în frecvența mai mare cu care dispoziția radială apare la Hurez.

Aruncînd o privire asupra celor arătate mai sus putem spune: ceramica Hurezului face parte din familia ceramicii oltenești, cu care se aseamănă, prin forma de tip La-Tène a vechilor străchini și prin motivele principale de decorație și dispunerea lor. Apar însă și deosebiri prin aceea că Hurezul are o producție specializată — străchinile, iar calitatea lor în trecut era aceea a unei ceramici de lux.



În satul de olari al Hurezului, ca de altfel și în alte centre de ceramică populară, nu se poate preciza numărul exact al olarilor. Cunoașterea lui este foarte grea, deoarece intervin doi mari factori de variație în aprecierile noastre:

a) Foarte puțini olari se ocupă exclusiv cu olăria. Cei mai mulți practică olăria paralel cu agricultura. De fapt olăria nu este o ocupație permanentă, ea exercitându-se numai în anumite epoci, atunci când muncile agricole nu necesită întreaga putere de muncă a familiei.

b) Nu toți olarii practică olăria în același mod: o parte (cei mai puțini, pe care îi evaluăm la aproximativ 25) cunosc toate operațiunile olăritului de la prima la ultima fază. Un număr variabil însă de alți oameni din sat, practică o olărie de natură specială, lucrând în combinație cu alți olari. Aceste asociații de olari sînt necesare mai ales pentru cei care necunoscînd toate operațiile olăritului (în special modelarea, care cere cea mai mare pricepere) iau de la olarii mai pricepuți oale gata formate pe care apoi le împodobesc, le ard, și chiar le vînd.

Pentru diferențierea acestor creatori de artă populară, în afara cunoașterii sau necunoașterii operațiunilor de fabricare, intervin și alte criterii, dintre care cel foarte important al talentului artistic propriu-zis. Printre ei unii sînt vestiți în împrejurimi pentru măiestria lor, fiind considerați și

de către ceilalți olari pe prima treaptă a priceperii și îndemînării¹. Este uimitoare varietatea felului de împodobire a vaselor de către un olar priceput, varietate care face ca nici un vas să nu repete întocmai modelul de împodobire al altuia.

Productivitatea muncii olarilor este relativ ridicată, un olar îndemînic reușind să modeleze într-o zi între 150—250 de vase diferite. Numărul crește cînd este vorba numai de străchini. Trebuie să spunem că în această socoteală nu intră timpul necesar pregătirii pămîntului și arsului în cuptor.

Datorită calității deosebite a pămîntului și avantajilor rezultate din specializare, producția Hurezului este foarte căutată pe piață.

Dat fiind și faptul că olăria este cum am spus, o muncă de sezon, venitul olarilor nu este ridicat. De aci decurge și modul special în care are loc desfacerea olăriei de Hurez care, după cît se pare este rareori întilnită la alte centre de ceramică din țara noastră. Vorbim anume despre faptul că olarii din Hurez își vînd mare parte din marfă pe loc, în propria gospodărie, fără să fie nevoiți să umble cu ea prin sate sau la țiguri. Vînzarea producției de vase a olarilor din Hurez îmbracă trei forme:

1. Olarul lucrează la comanda negustorilor din Rîmnicul Vilcii, și așteaptă ca aceștia să vină să ridice marfa².

2. Marfa este vîndută pe loc contra numerar chirigiilor din cîteva sate apropiate (Pietrari, Bodești, Milostea, Negrulești), specializați în transportul străchinilor în întreaga Oltenie, pînă devală către Dunăre, unde le schimbă pe cereale; cîteodată trec și în Transilvania, spre Făgăraș, schimbînd străchinile pe cartofi³.

3. Olarul își vinde singur marfa la marile bilciuri anuale ce se fac în preajma mănăstirilor, cum ar fi de pildă vestitul bilci de Sfîntul Ilie de la Polovraci, sau bilciul de la mănăstirea Bistrița; la aceste bilciuri vin oameni de departe, din diferite părți ale Olteniei, din vestul Munteniei, și chiar din sudul Transilvaniei. Cu aceste ocazii, olarii lucrează o marfă înflorată

¹ Merită să fie menționate numele lui Gheorghe Giubega și Gheorghe OGREZEANU, ambii din vechi familii de olari. În special creațiile primului sînt în cea mai mare parte adevărate realizări artistice.

² Aceste comenzi se ridică uneori pînă la 2000 de bucăți.

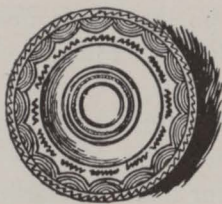
³ Chirigiile iau de obicei 7—800 bucăți.

colorată, specială pentru bîlciuri, care astfel a contribuit la perpetuarea tradiției vechi în ornamentarea ceramicii din Hurez — ele constituind prilejul unor adevărate întreceri între meșteri.

Olarii din Hurez sînt conștienți de calitatea ceramicii lor, mai ales de calitatea străchinilor, ușoare, frumoase, făcute din pămînt de bună calitate. Hurezul este de altfel singurul centru din Oltenia de nord-est care lucrează aproape numai ceramică smălțuită. Toate celelalte centre, de altfel numeroase în această parte (Slătioara, Dăești, Lungești, Buda, Vlădești) lucrează ceramică nesmalțuită.

Remarcăm că unele din aceste centre reprezintă stadii inferioare de evoluție nu numai în ceea ce privește ornamentarea ci și tehnica de modelare sau sistemul de construire a cuptoarelor.

Străchinile de Hurez sînt concurate numai de producția a două centre. Unul este satul de olari Oboga din nordul fostului județ Romanați. Oboga concurează însă numai la preț nu și la calitate. Celălalt centru este în afara Olteniei, la Turda, unde există o fabrică ce produce străchini trainice, dar mai scumpe chiar decît cele de la Hurez.



REPRODUCERI

Reproducerile care urmează sînt înfățișate în ordine cronologică.

Stabilirea vechimii pieselor — și în special a celor vechi — se face foarte greu din cauză că nu sînt datate, iar cei care le foloseau nu cunoșteau decît rareori data cumpărării. Am fost astfel obligați cel mai des să apreciem vechimea numai după aspectul vasului. Aci apare însă altă greutate și anume: persistența elementelor tradiționale face ca vase produse la mari intervale de timp să semene unele cu altele.

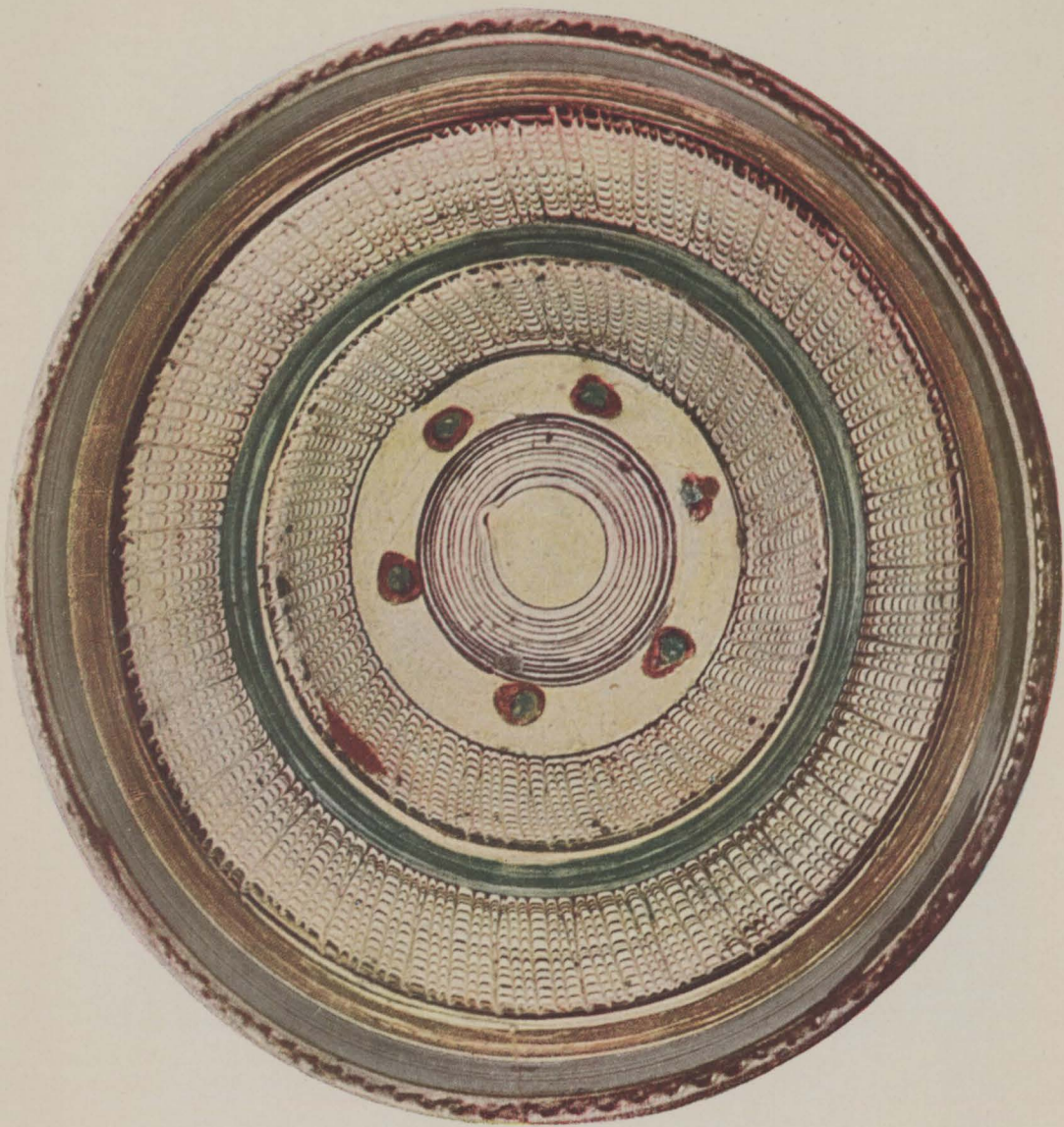
Pentru aceasta, în afara celor noi datate precis, am așezat restul vaselor în grupe mari de vechime, și anume:

Vase lucrate către mijlocul veacului trecut;

Vase lucrate în ultimul pătrar al veacului trecut;

Vase lucrate de la începutul acestui secol pînă în 1920; și

Vase lucrate între 1921 și 1940.



Strachină cu pereții jirăviți. Buza este ornamentată cu o linie ondulată. Fundul are o spirală extrem de subțire, care dă impresia unor cercuri concentrice. Lucrată probabil în ultimul pătrar al veacului trecut.



Căniță de țuică, cu pîntecele împodobit cu motive geometrice, al
cărui contur este dublat prin șiruri de puncte. Lucrată probabil
în ultimul pătrar al veacului trecut.

Două taieri și o căniță de puică. Lucrate
probabil către sfârșitul secolului trecut.

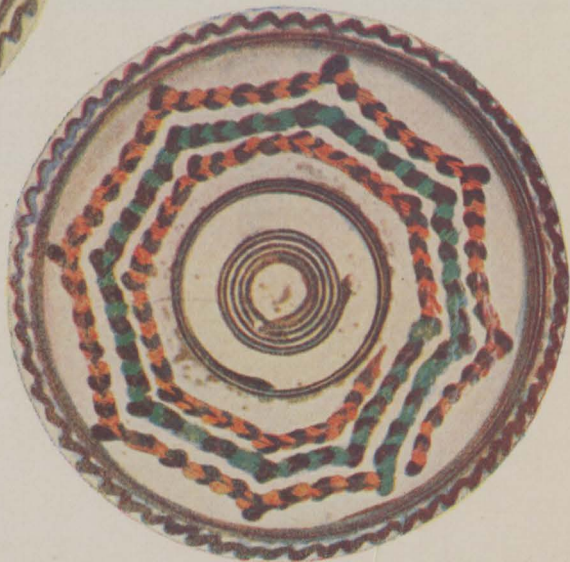




Taier ornamentat cu motive geometrice. Punctele dublează pe alocuri
contururile desenului. Se remarcă finețea cercurilor făcute pe fundul
vasului. Lucrat probabil la începutul acestui veac.



Străchini lucrate probabil la începutul acestui veac.



Străchini lucrate probabil la începutul
acestui veac.



Tiere lucrate în 1954 de Gh. Giubega.

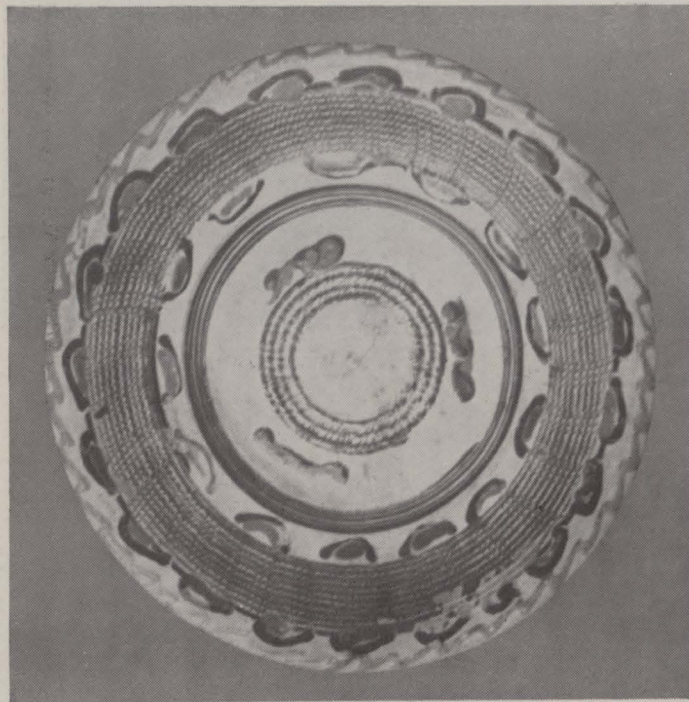
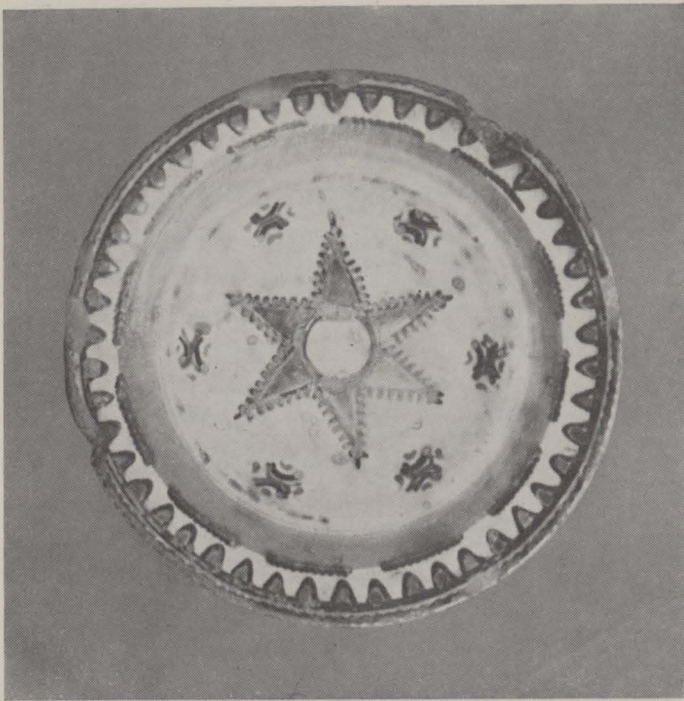


Strachină și taier lucrate la începutul acestui veac.



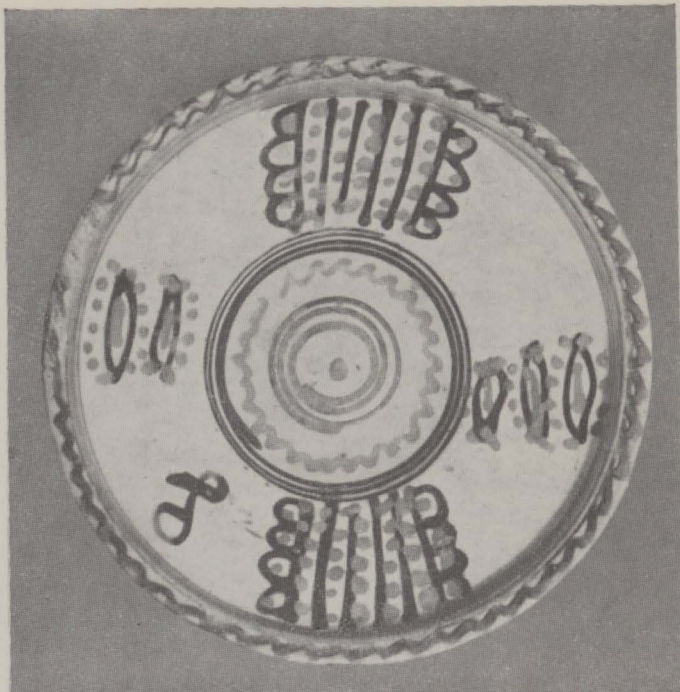
Strachină adincă, ornamentată cu motive geometrice. Din modul de așezare a motivelor marginale, desenul general amintește forma unei stele. Lucrat probabil către mijlocul veacului trecut.

Taier, cu o stea așezată pe fund. Ornamentarea, foarte simplă este deosebit de frumoasă. Lucrat probabil către mijlocul veacului trecut.

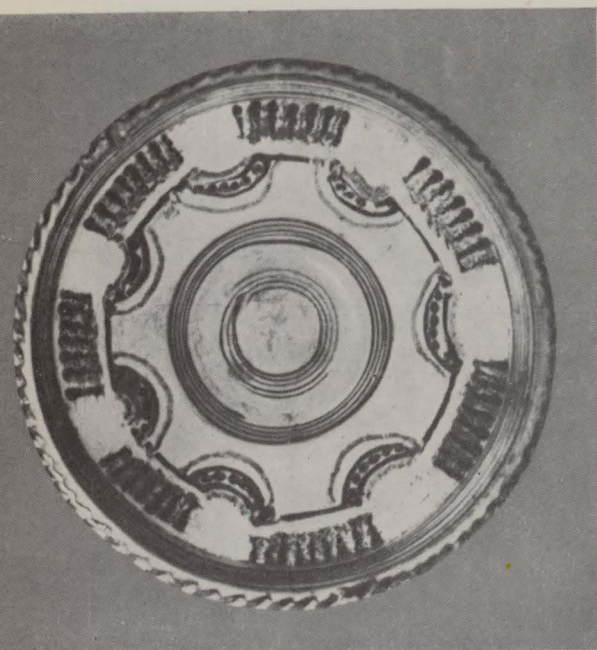


Taier adinc cu pereți jirăviți. Lucrat probabil către mijlocul veacului trecut.

Strachină cu ornamentare dispusă radial, și cu linie ondulată pe buză («șarul»). Într-un loc apare o inițială. Lucrat probabil către mijlocul veacului trecut.



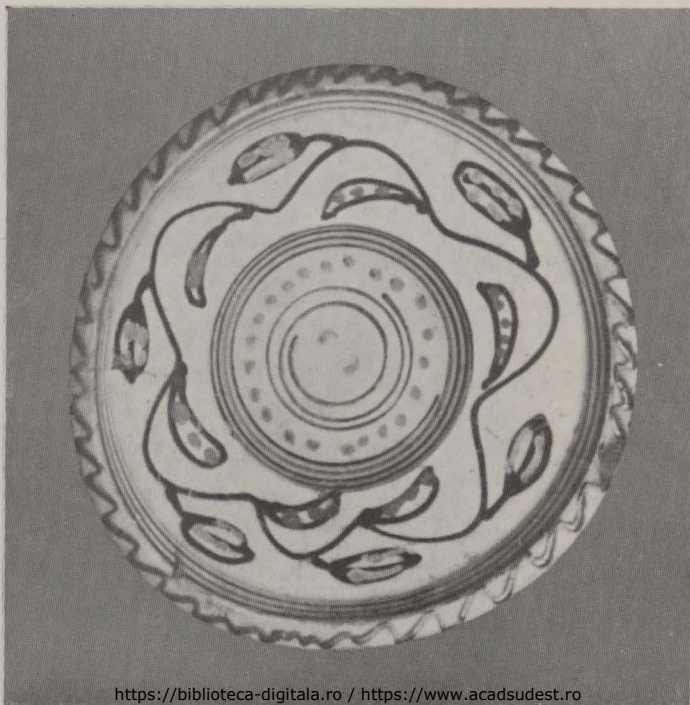
Taier adinc, ornamentat prin jirăvire și prin linii ondulate. Lucrat probabil către mijlocul veacului trecut.



Strachină cu șiruri de ornamente așezate circular. Lucrată probabil în ultimul pătrar al veacului trecut.

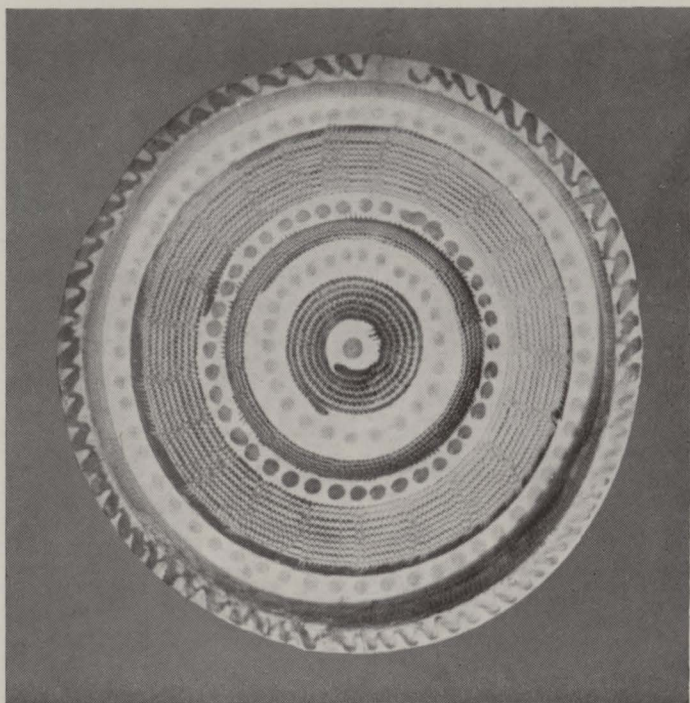


Taier cu motivele centrale așezate circular. Cele marginale amintesc în general forma unei stele cu numeroase brațe. Lucrată probabil în ultimul pătrar al veacului trecut.



Strachină ornamentată cu motive geometrice și vegetale. Vrejul amintește forma stelei. Probabil lucrată în ultimul pătrar al veacului trecut.

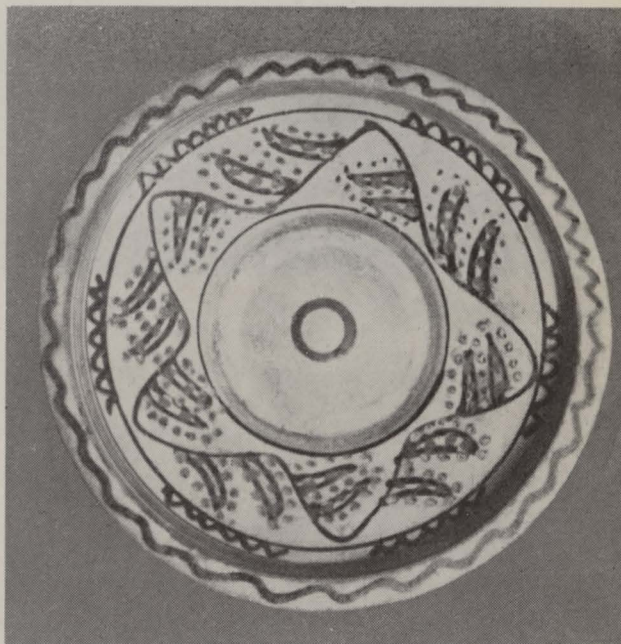
Strachină ornamentată cu motive geometrice simple. De remarcat finețea jirăvirii. Lucrată probabil în ultimul pătrar al veacului trecut.



Taier, cu fundul ornamentat cu o biserică. Motivul este foarte rar. Probabil lucrat în ultimul pătrar al veacului trecut.

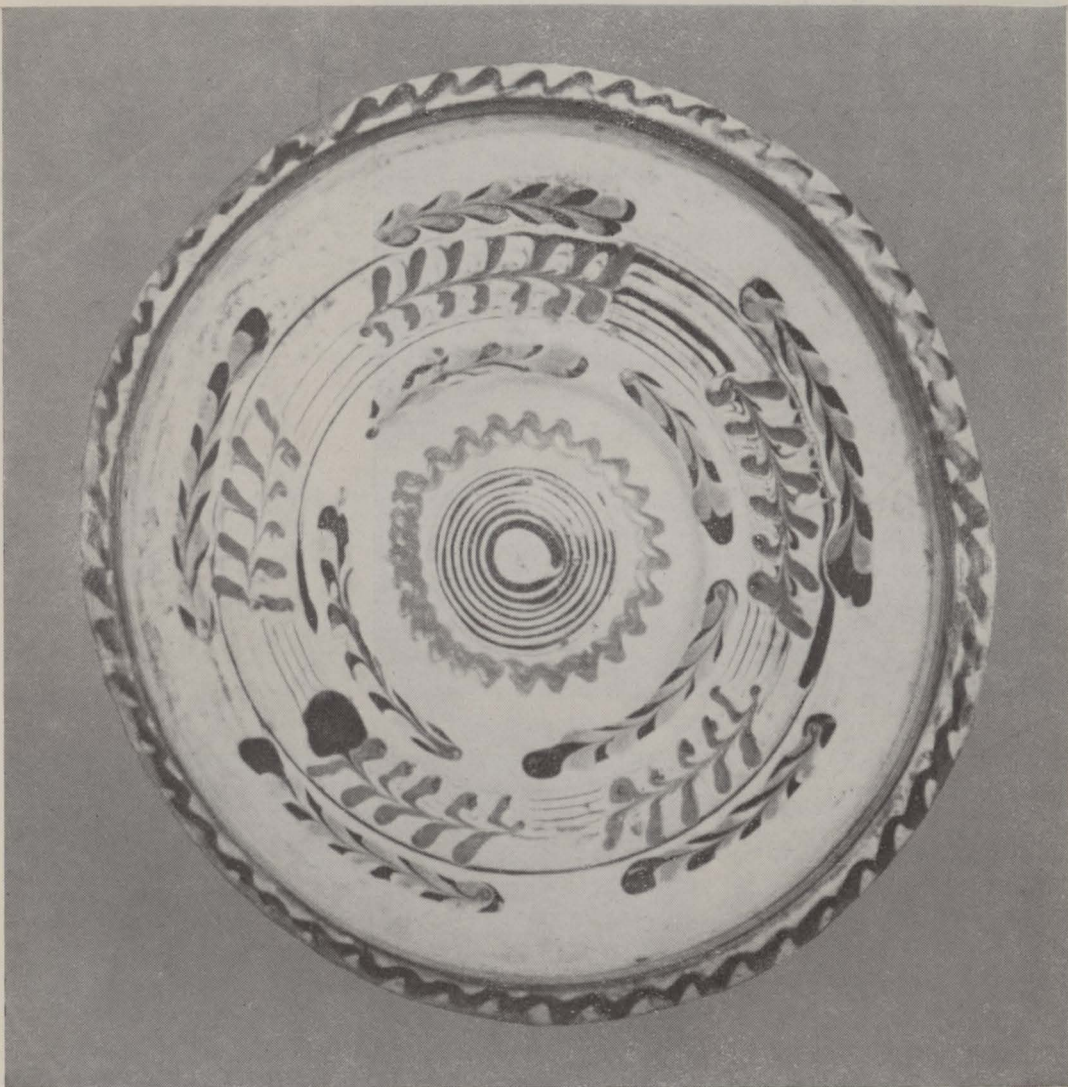


Strachină, cu perețele ornamentat printr-un vrej cu frunze, care amintește forma unei stele. Conturul frunzelor este dublat prin rinduri de puncte. Lucrată probabil în ultimul pătrar al veacului trecut.

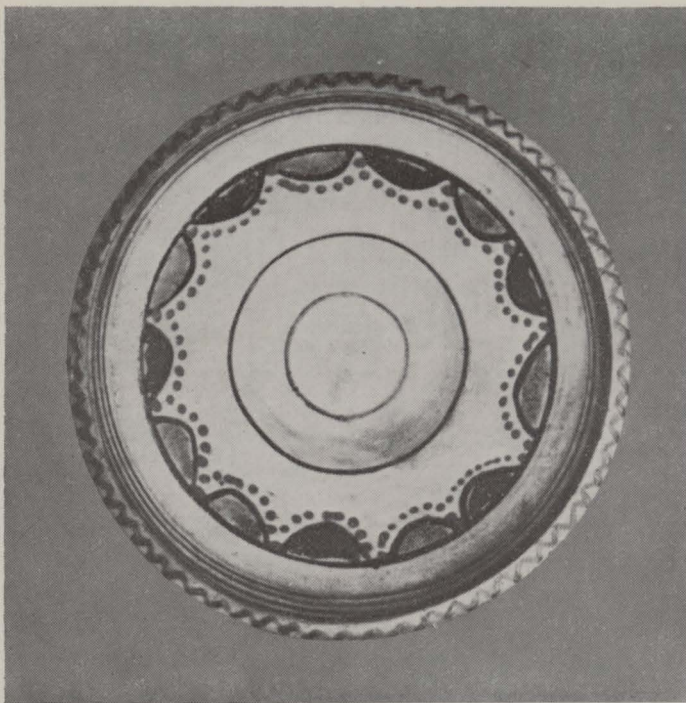




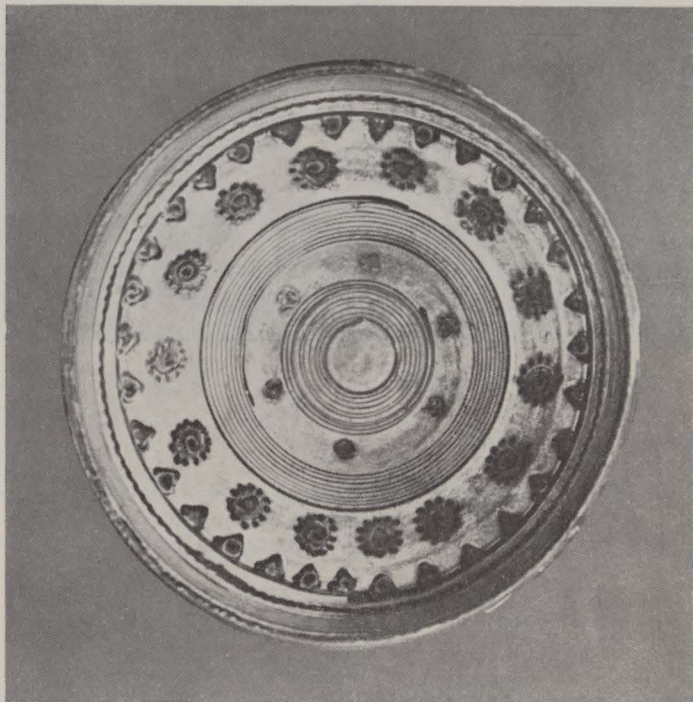
Strachină ornamentată cu desene neobișnuite. Lucrată probabil în
ultimul pătrar al veacului trecut.



Strachină cu pereții ornamentați cu motive vegetale. Fundul are o spirală în mijlocul lui. Pe buză apare valul, atât de des întâlnit la strachină. Lucrată probabil între 1900 – 1920.

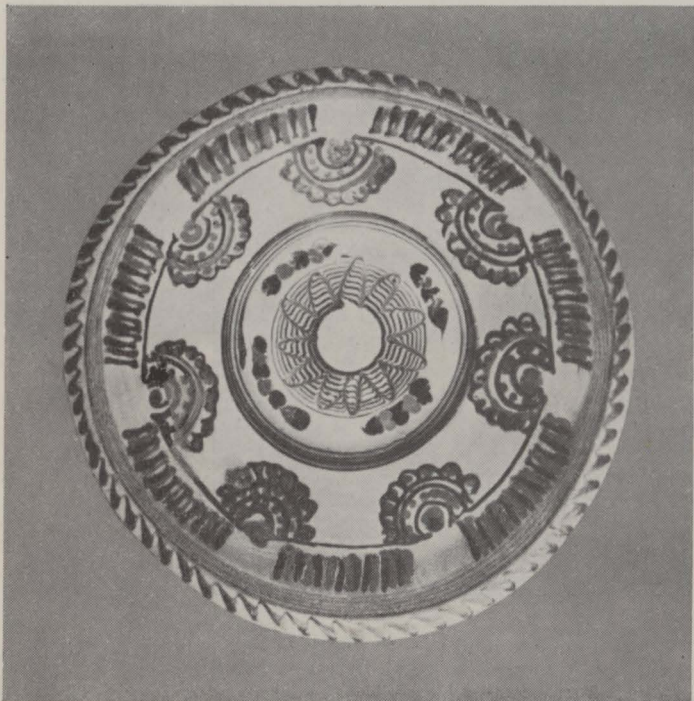
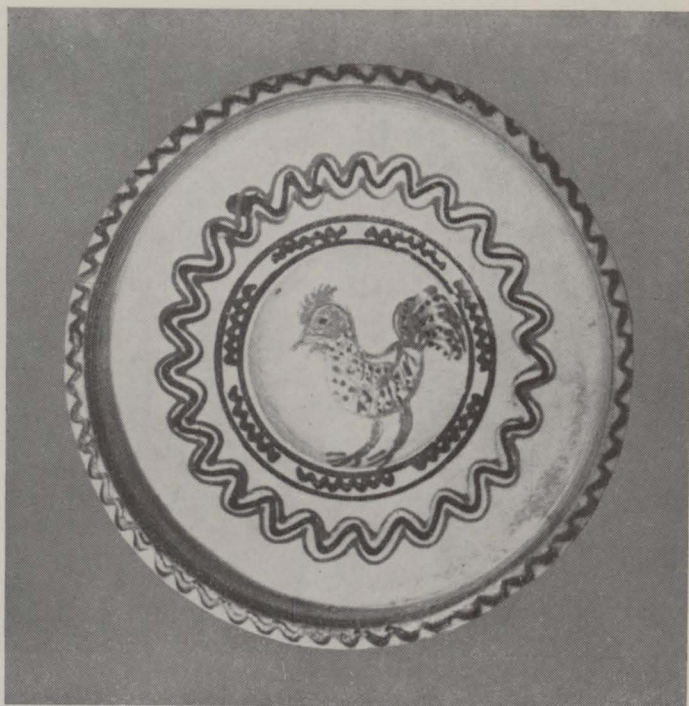


Strachină ornamentată cu motive simple geometrice. Semicerculile așezate pe pereți, sînt colorate în două culori alternante, care dau un efect estetic deosebit. Din așezarea lor se schițează forma unei stele cu multe brațe. Lucrată probabil între 1900—1920.

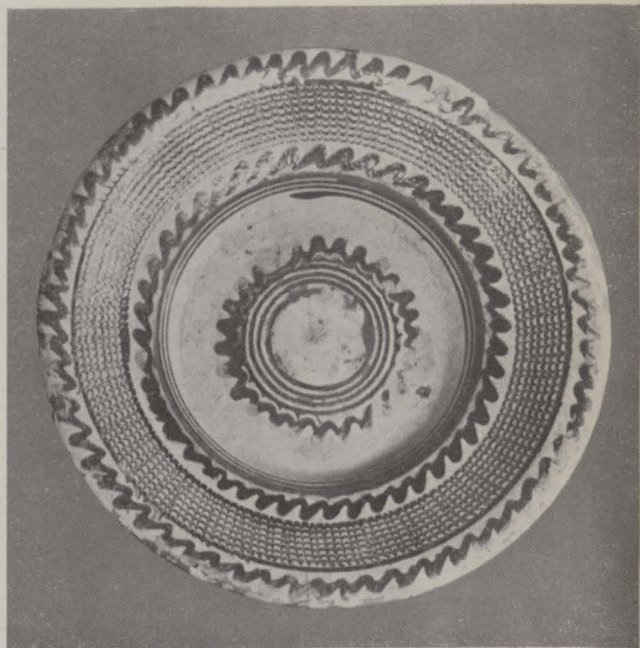
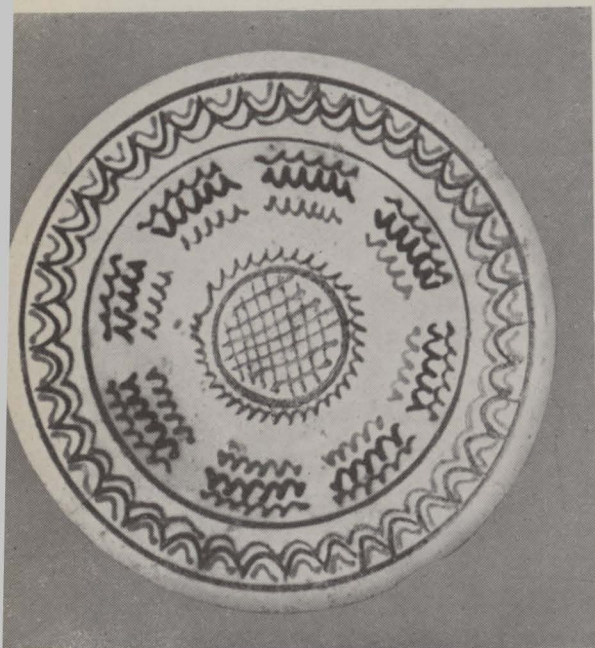


Strachină ornamentată cu motive geometrice. Fundul are o spirală fină, care dă impresia unor cercuri concentrice. Lucrată probabil între 1900—1920.

Strachină cu buza și pereții ornamentați cu linii ondulate. Fundul are desenat un cocoș; este interesant cum spațiul ocupat de trupul cocoșului a fost umplut prin procedeul obișnuit al Hurezului — punctele. Întreg ansamblul este reușit. Lucrată probabil între 1900—1920.



Strachină cu ornamentație geometrică. Pe fund apare jirăvirea de tipul nou, făcută cu găițoiul. Lucrată probabil între 1900—1920.

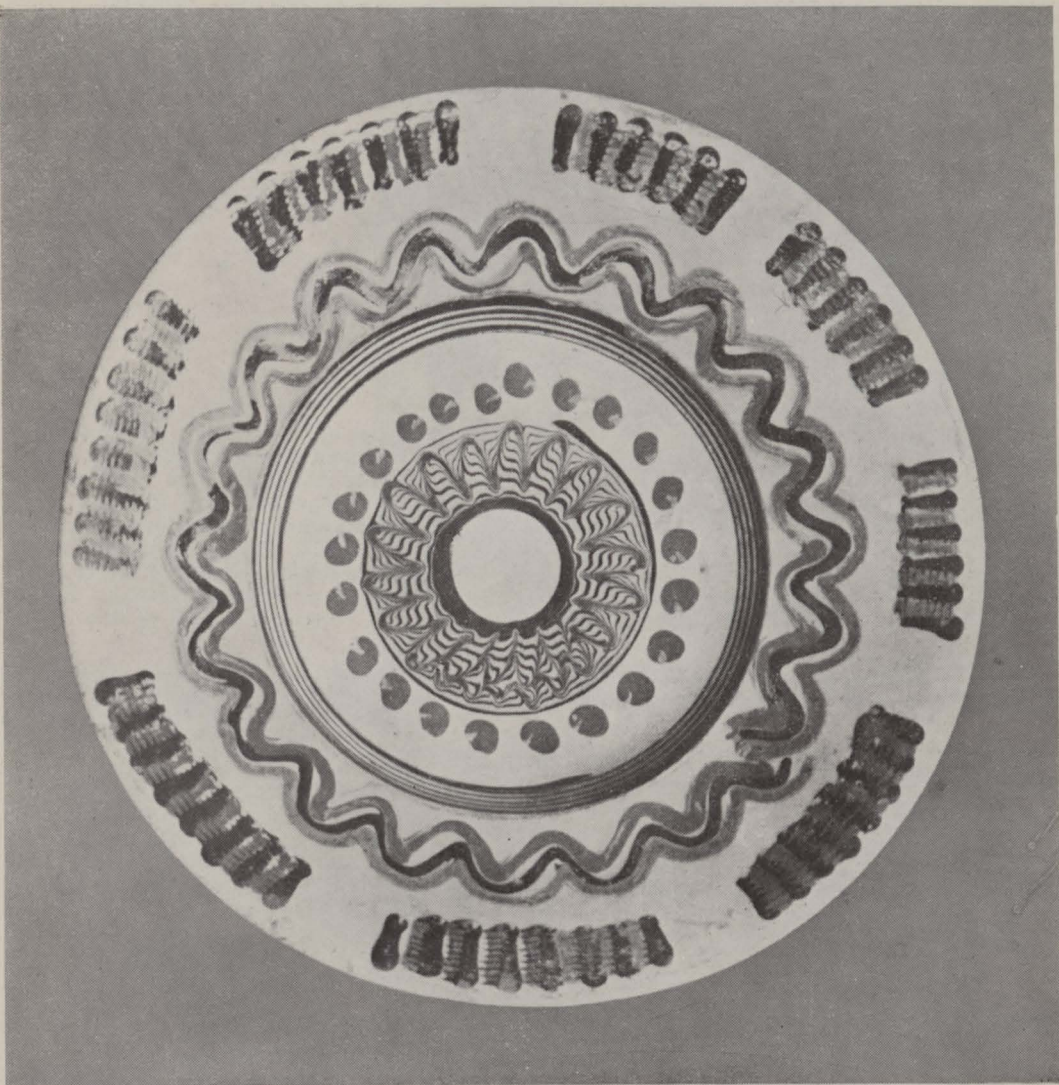


Vas cu formă de
taier predominant
în această grupă
de vechime, cu
motive simple ge-
ometrice, dispuse
circular. Lucrat
probabil între
1920—1940.

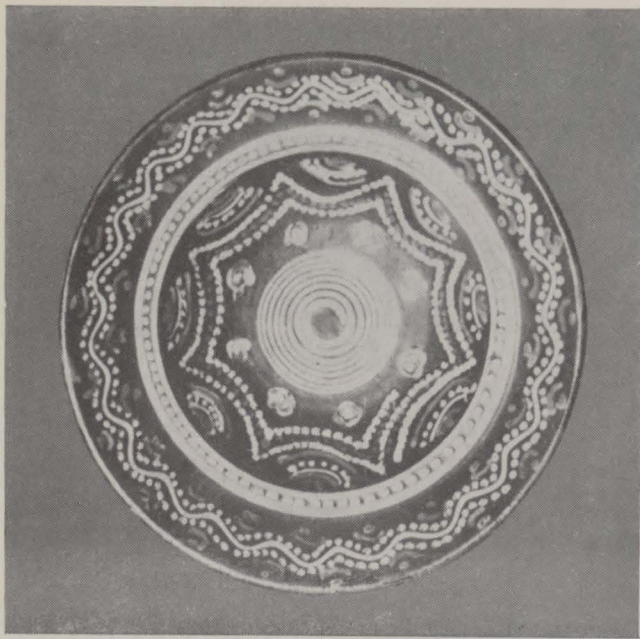


Taier cu stea, al cărei contur este dublat în interior și în afară
de șiruri de puncte. Pe pereți motivul bradului. Lucrat probabil
între 1920—1940.

Taier ornamentat
geometric. Jirăvi-
rea peretelui este
mai puțin fină de-
cît la vechile va-
se. Întreg desenul
nu are aceeași fi-
nețe. Lucrat pro-
babil între 1920
—1940.



Taier. Pe margini ornamentare prin picături scurse, de două culori, peste care s-a jirăvit. Fundul vasului are de asemenea o jirăvire, făcută cu gățoiul. Lucrat probabil între 1920—1940.

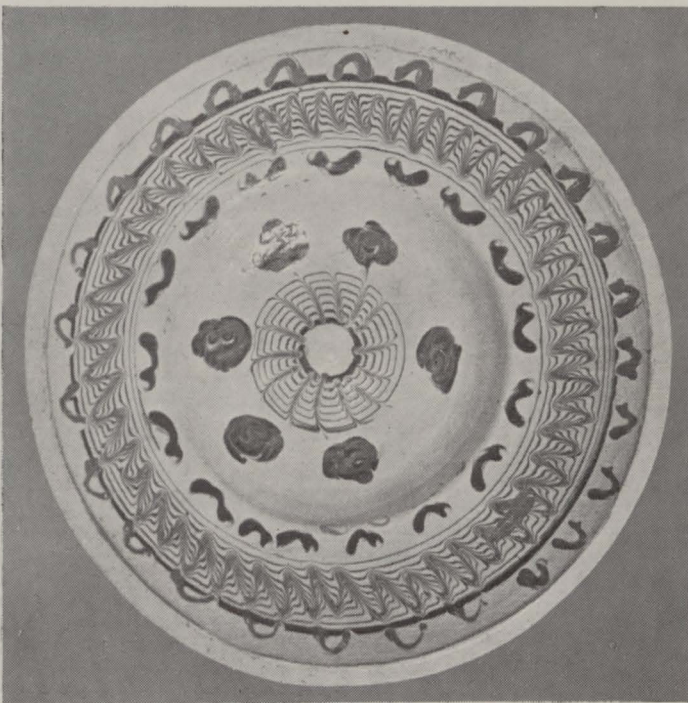
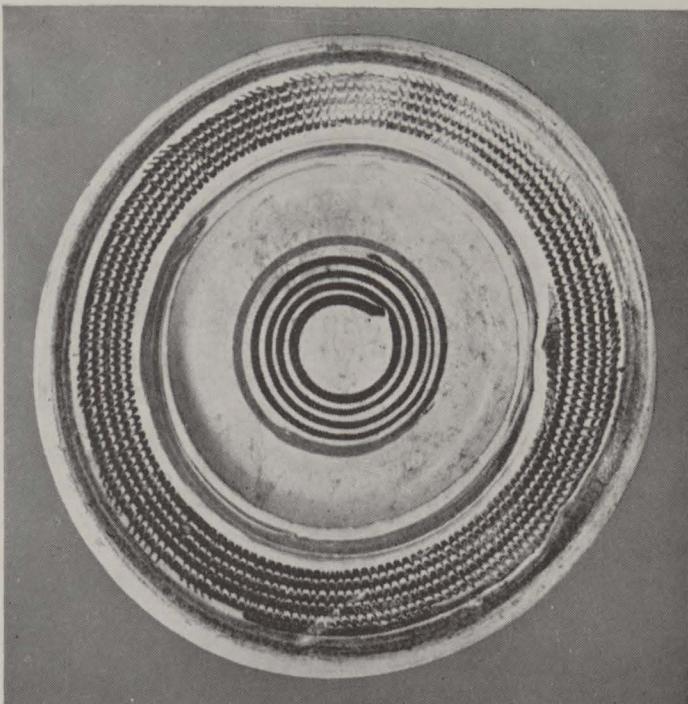


Taier ornamentat geometric. Fundul are desenată o stea dublă. De remarcant bogăția de puncte care umple spațiul. Fondul vasului este de culoare închisă, maron către negru. Lucrat probabil între 1920—1940.

Solniță, așezată pe o figurină reprezentând o găină. Aceste figurine au fost făcute cam între 1930—1940 de un singur olar din Hurez; este interesantă ornamentarea folosind procedeele obișnuite ale Hurezului, cu punctele care dublează conturile. Pasărea este goală pe dinăuntru; execuția tehnică a ei este deosebit de dificilă.



Taier ornamentat foarte simplu:
în fund o spirală, iar pereții cu
cercuri jirăvite. Lucrat probabil în-
tre 1920—1940.



Taier, lucrat de Gh. Ogrzeanu pen-
tru cula din Măldărești. Motivele
sînt tradiționale. Jirăvirea este făcu-
tă cu gășoiul, atît pe pereți cit
și pe fund.

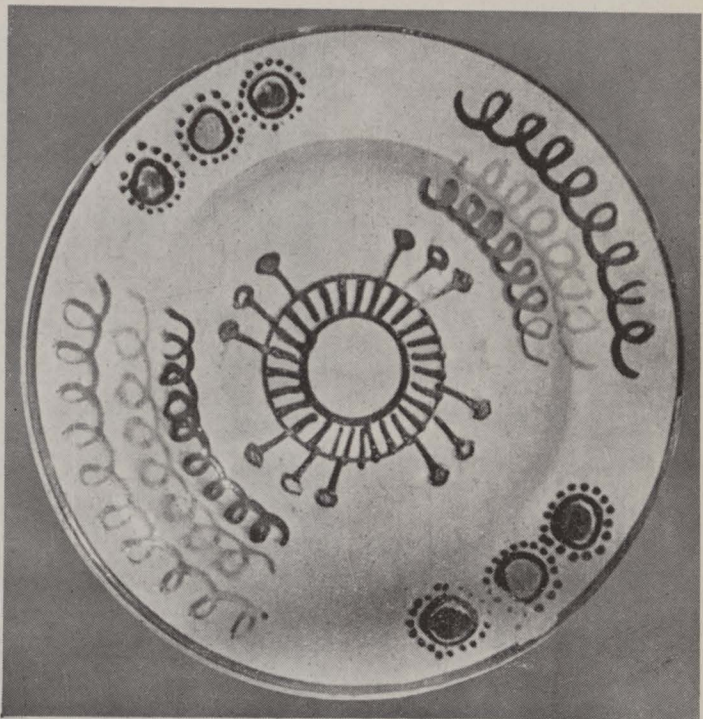
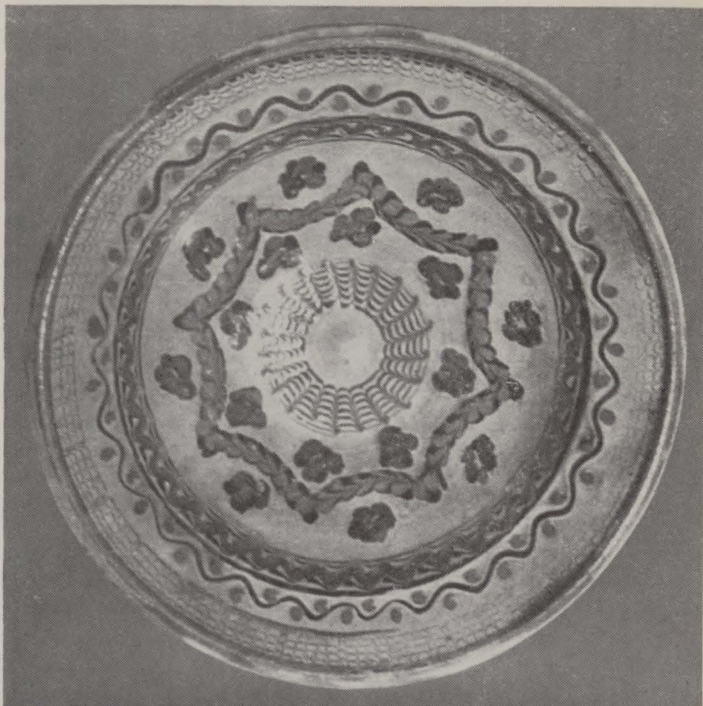


Taier cu pereții ornamentați printr-un vrej cu frunze al cărui desen amintește o stea. Fundul are o stea. Atît vrejul cît și steaua au în jur puncte sau liniuțe așezate perpendicular pe desen, manifestare a aceleiași griji ca spațiul gol sau contrastul dintre desen și fondul deschis să nu supere ochiul. Întreg ansamblul este deosebit de reușit, și păstrează întru totul cele mai vechi elemente ale Hurezului. Lucrat probabil între 1920-1940.

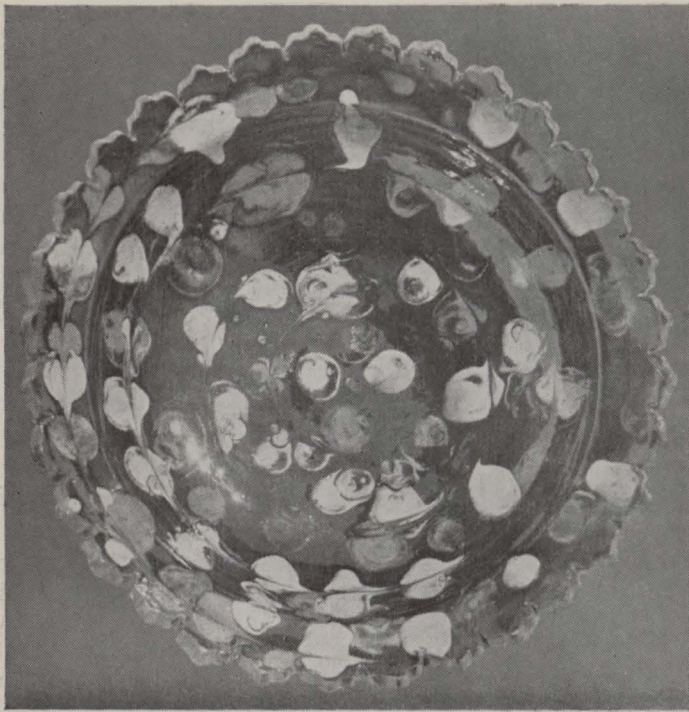


Taier, cu marginea ornamentată cu motive florale și fundul geometric. Pe buză, de-abia simțită, apare linia ondulată. Lucrat în 1944.

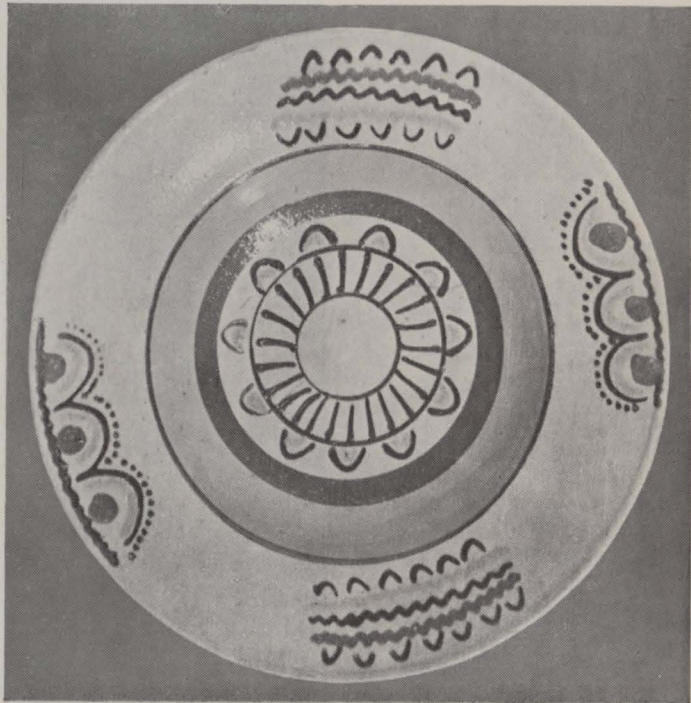
Taier, ornamentat geometric.
Pe fund apare steaua, pe margini
linia ondulată. Buza, colorată
uniform, este de-abia simțită.
Lucrat în 1952.



Taier ornamentat geometric,
lucrat în cooperativa de la Bis-
trița, sub îndrumarea meșterilor
hurezăni. 1952.

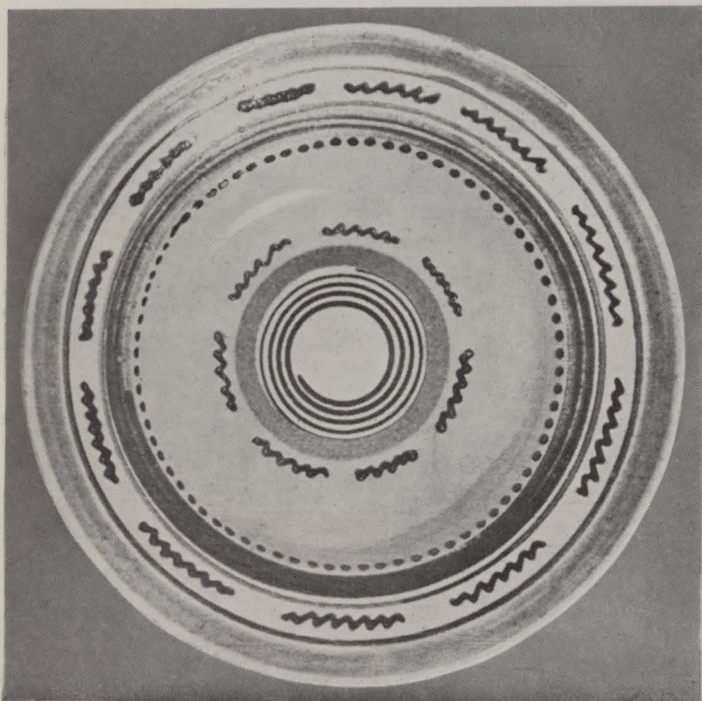
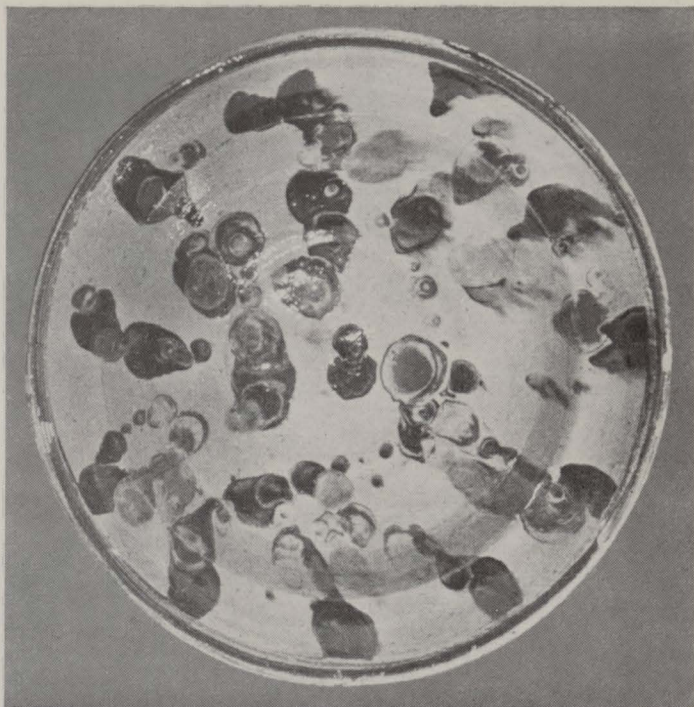


Taier cu fond închis, ornamentat prin stropire cu pensula. Marginile cu «colți», tăiate cu ajutorul unui tipar metalic. Lucrat în 1952.

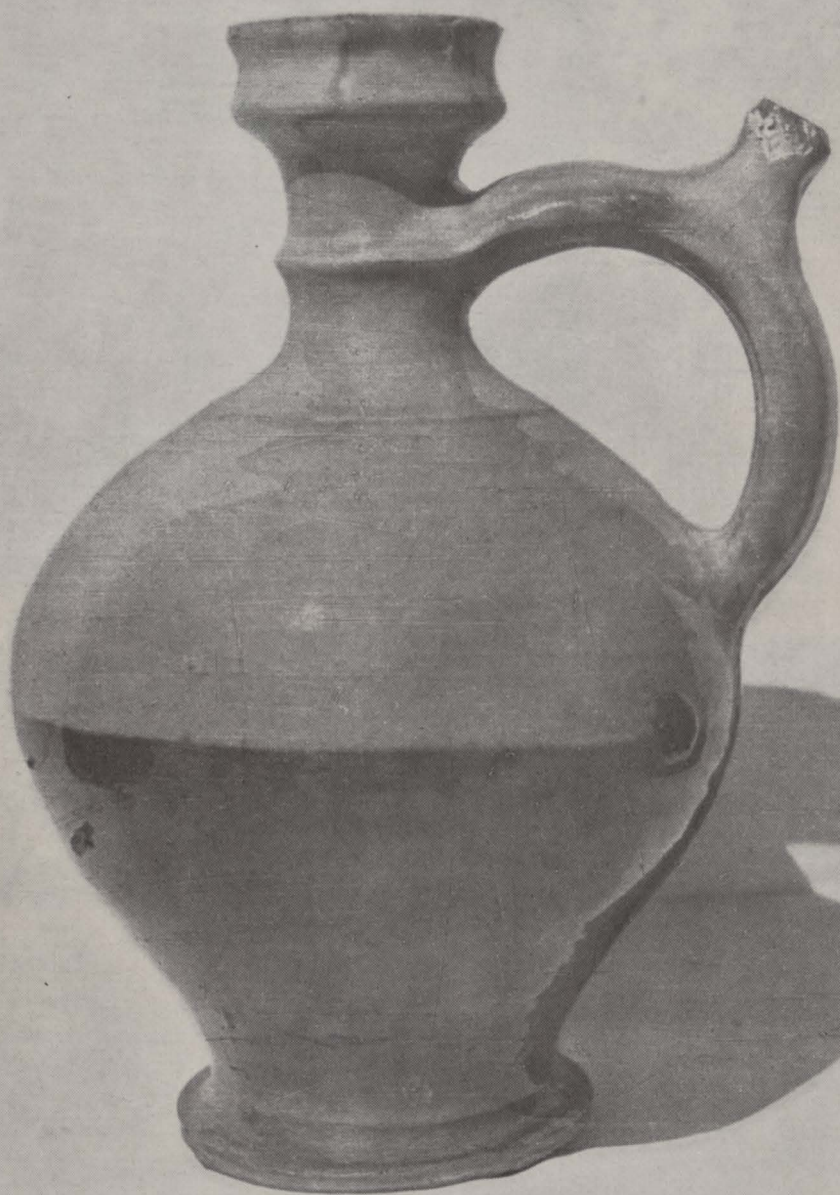


Taier ornamentat geometric, lucrat în cooperativa de la Bistrița. Și aici, ca și pe celelalte vase lucrate în cooperativă, motivele tradiționale, cu toate că sînt mai simple, se recunosc cu ușurință. Folosirea punctelor în dublarea conturilor se menține. Lucrat în 1952.

Taier. Ornamentație realizată prin stropire cu pensula. Lucrat în 1952.



Taier ornamentat geometric, lucrat în cooperativa de la Bistrița. 1952.



Ulciur, ornamentat prin colorare în două culori. Forma lui este deosebit de reușită. Lucrat în 1952.

Taier, ornamentat cu motive vegetale. Pe pereți și pe fund apare jirăvirea cu găițoiul. Lucrat în 1953.



Taier. Motive geometrice și vegetale. Marginile și fundul jirăvite cu găițoiul. Lucrat în 1954.

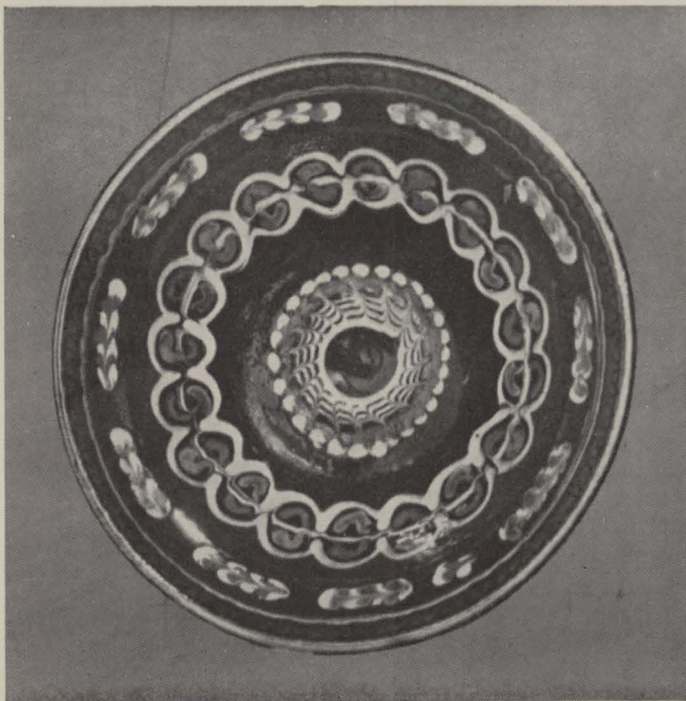
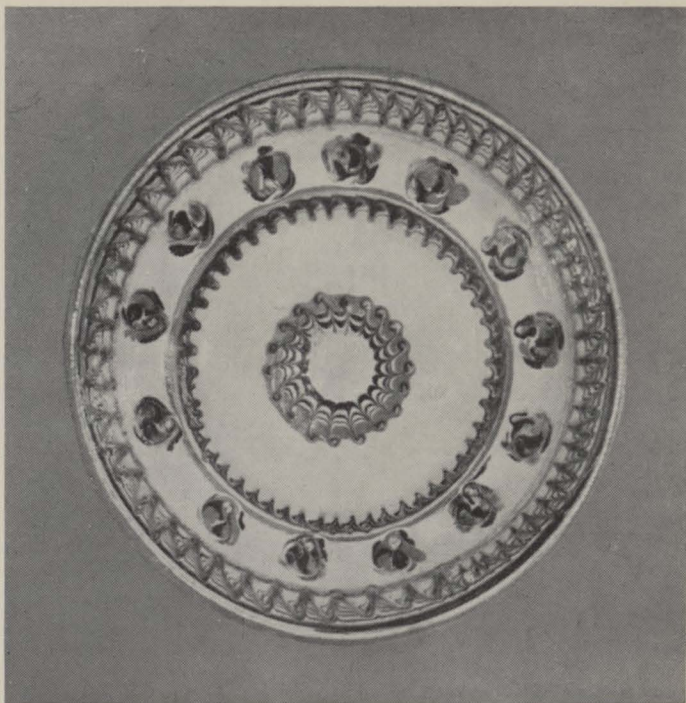
Taier cu marginile ornamentate geometric, și fundul cu o stea, realizate printr-un motiv vegetal continuu. Lucrat în 1954.



Taier cu fond închis, cu motiv stelar pe fund. Se observă bogăția de puncte care însoțesc în interior și în exterior conturul stelei. Lucrat în 1954.

Taier pe margine cu un șir de cercuri
jirăvite și un șir de boboci. Pe
fund o spirală jirăvită. Lucrat în

1954.



Taier cu fond negru. Punctele și
culoarea albă sînt folosite pentru
scoaterea în relief a motivelor.
Lucrat în 1954.

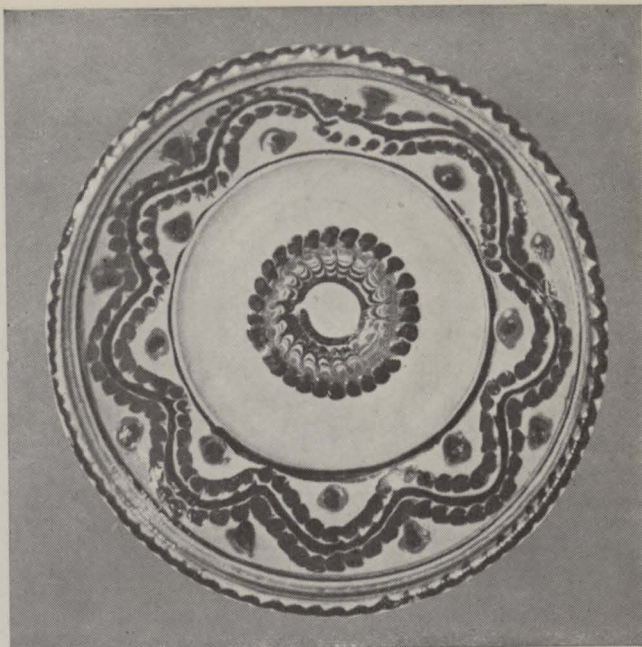


Taier și jirăvire în formă de stea pe pereți. Marginea exterioară ornamentată cu un motiv vegetal neîntrerupt, circular. Lucrat în 1954.



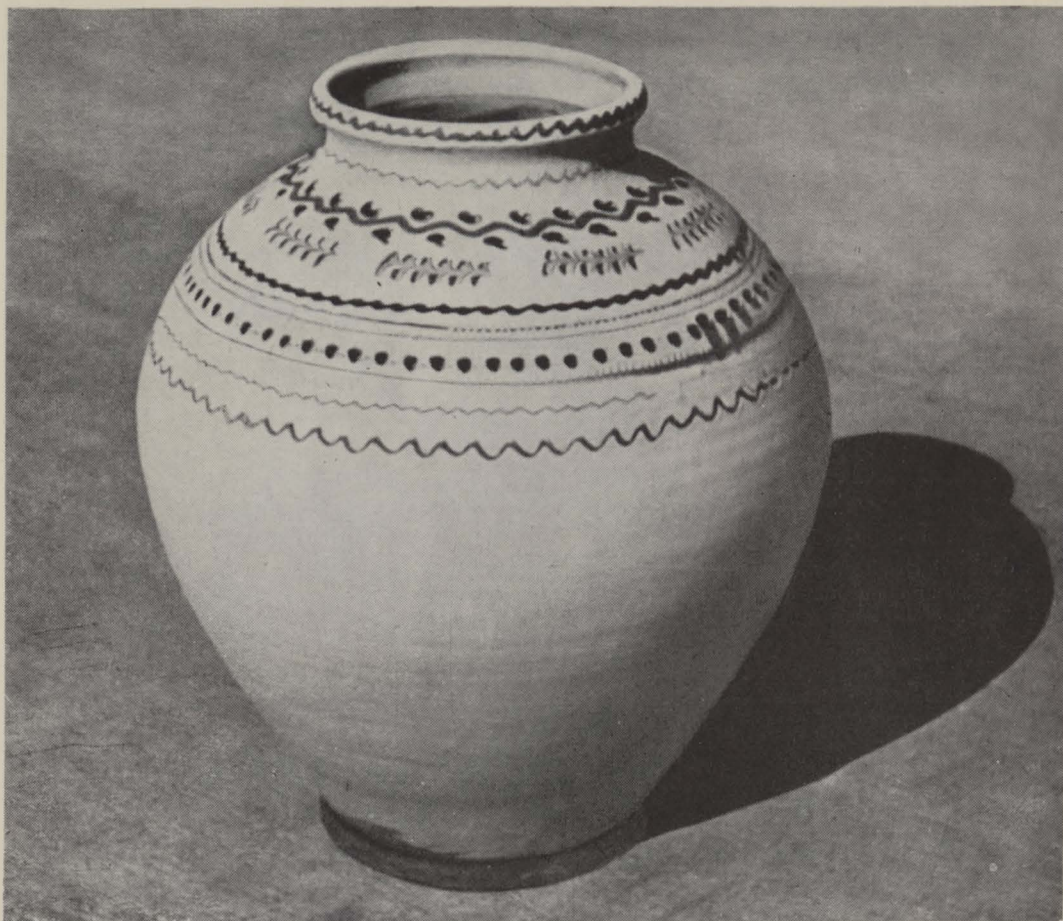
Taier cu fond închis. Pe margine apare linia ondulată însoțită de puncte, iar pe fund se remarcă patru mari spirale. Compoziția este bine alcătuită. Lucrat în 1954.

Taier cu buza foarte redusă, ornamen-
tată cu linia ondulată. Pereții au steaua
însoțită de patru șiruri de puncte.
Fundul are o spirală jirăvită, și ea
înconjurată de puncte. Lucrat în 1954.

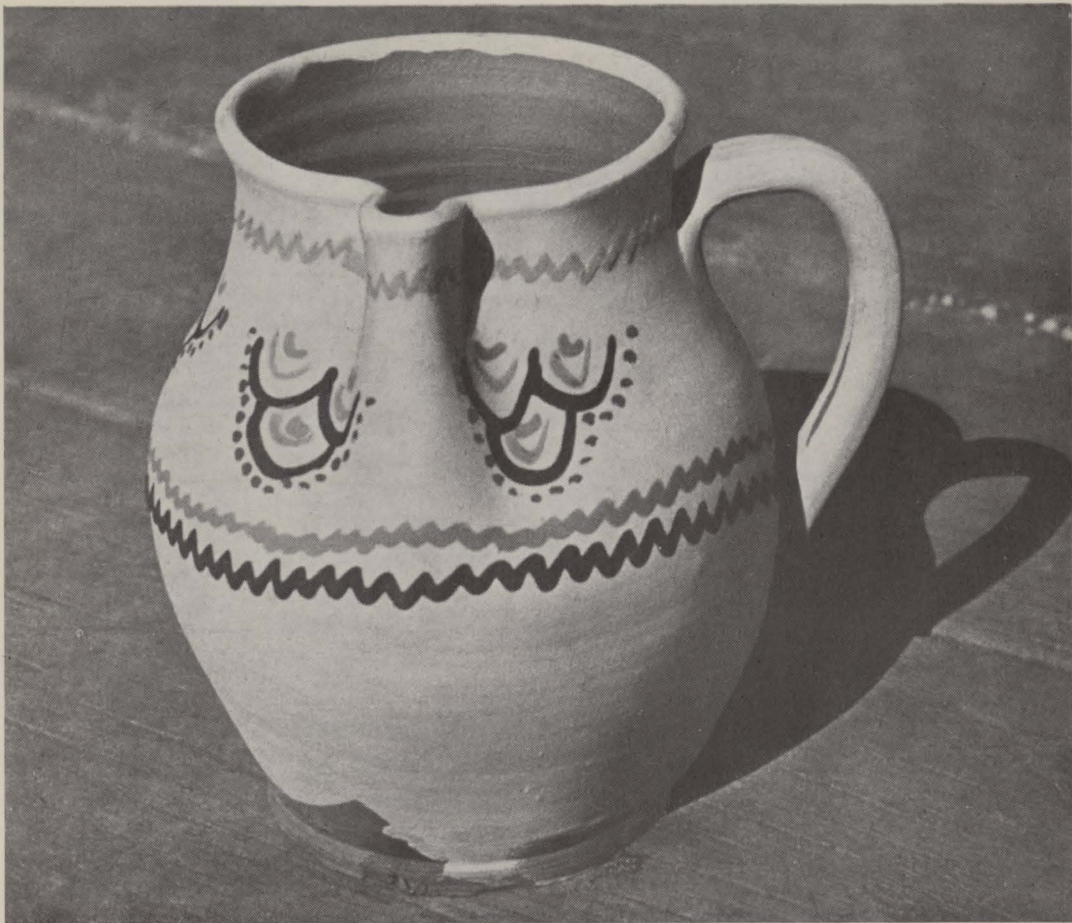


Vas de flori lucrat în anul 1954. Forma
este nouă, dar ornamentarea este iden-
tică cu cea întâlnită pe vechile stra-
chini din Hurez.





Vas pentru murături lucrat în 1954. Forma este nouă pentru Hurez, ea este însă bine realizată. Ornamentarea se limitează la procedeul obișnuit al Hurezului, desenul, în care motivele tradiționale sînt cu îndeminare folosite (punctul, linia ondulată, frunzele).



Cană, lucrată în 1954. Atît forma cît și împodobirea fac vasul deosebit de plăcut. El amintește întru totul cămile mai vechi, pe care le-am reprodus în alte fotografii.

CUPRINSUL

<i>Introducere</i>	7
PRODUCEREA VASELOR	11
Materia primă	12
Procedeele și uneltele	13
FORMELE	20
ÎMPODOBIREA	22
Procedeele tehnice	22
Elementele decorative	30
LOCUL HUREZULUI ÎN CERAMICA OLTENEASCĂ ..	35
CÎTEVA DATE ASUPRA OLARILOR	38
Reproduceri	41

Responsabil de carte: Angela Vrancea
Tehnoredactor: Ida Marcus
Corector: I. Arsenie

*Dat la cules 13.06.55. Bun de tipar 02.56. Tiraj 3.100 exp. Hfrtie
Kunstdruck de 120 gr. m. p. Ft. 700×1000/16. Coli ed. 4,10.
Coli de tipar 4,5. Ediția I. Comanda 1383. Planșe polic. tipo 8. A.
nr. 05323. Pentru bibliotecile mici indicele de clasificare 74/76.*

Tiparul executat sub com. nr. 1196 la Intreprinderea Poligrafică
Nr. 4, Calea Șerban-Vodă, 133 — București, R.P.R.

