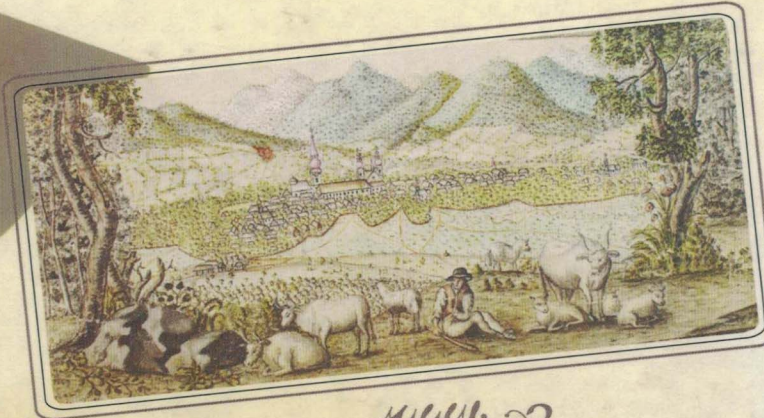


Muzeul Județean de Istorie și Arheologie
Maramureș

Baia Mare
în imagini.
Stampe și fotografii



W. W. W.

Editura EUROTIP
Baia Mare 2011

MUZEUL JUDEȚEAN DE ISTORIE ȘI ARHEOLOGIE MARAMUREȘ
SERIA „COLECȚII MUZEALE” III

BAIA MARE ÎN IMAGINI

Stampe și fotografii

ediția a III-a

VIOREL RUSU
LUCIA POP

Editura EUROTIP
BAIA MARE 2019

Muzeul Județean de Istorie și Arheologie Maramureș
Seria „COLECȚII MUZEALE” III

Producători: Consiliul Județean Maramureș
Muzeul Județean de Istorie și Arheologie Maramureș

Descrierea CIP a Bibliotecii Naționale a României
RUSU, VIOREL

Baia Mare în imagini : stampe și fotografii / Viorel Rusu, Lucia Pop. -
Ed. a 3-a. - Baia Mare : Eurotip, 2019
Conține bibliografie
ISBN 978-606-617-408-4

I. Pop, Lucia

76
77

Editor: Viorel RUSU
Redactor: Oana LEȘIU
Tehnoredactor: Florin POP
Fotografii: Zamfir ȘOMCUTEAN
Traducere rezumate: Raluca PASCU
Coperta: Minerva LUCA

© 2019 - Muzeul Județean de Istorie și Arheologie Maramureș
© 2019 - Viorel Rusu
© 2019 - Lucia Pop

SECVENȚE BĂIMĂRENE REFLECTATE ÎN DOCUMENTE SCRISE ȘI ICONOGRAFICE

VIOREL RUSU

Reconstituirea, chiar secvențială a trecutului oricărei așezări, necesită apelul la sursele oferite de documente, de artefacte și vestigii, de bunuri tridimensionale. Prezentul demers își propune să releve câteva dintre elementele definitorii ale devenirii orașului Baia Mare, pe baza surselor documentare publicate până în prezent și prin valorificarea informațiilor oferite de *fondul iconografic* păstrat în patrimoniul Muzeului Județean de Istorie și Arheologie Maramureș.

Stampele, fotografiile și cărțile poștale ilustrate din colecțiile muzeului reprezintă o sursă importantă pentru oricine este interesat de trecutul comunității căreia îi aparține, publicația *Baia Mare în imagini. Stampe și fotografii*, din seria „Colecții Muzeale,” propunându-și să valorizeze, într-o viziune integratoare, acest segment patrimonial.

Baia Mare a apărut pe harta așezărilor urbane ca urmare a activității de exploatare a minereurilor neferoase, primele informații certe cu privire la mineritul din zonă provenind din secolul XIV, chiar dacă începuturile medievale ale activităților de acest gen sunt mult mai timpurii, cel puțin din a doua jumătate a secolului XIII.

Asemenea altor structuri urbane medievale, Baia Mare a existat înaintea emiterii documentelor privilegiale, memoria comunitară consemnând ca primă carte de identitate a orașului cunoscută până acum, diploma din 29 mai 1329 prin care regele Carol Robert de Anjou (1301-1342) acorda comitelui Corradus, jude al orașelor Baia Mare și Baia Sprie, dreptul de a popula teritoriul împădurit existent între ele, în scopul dezvoltării mineritului. Baia Mare apare în document sub denumirea *civitas Rivuli Dominarum*, statutul de *civitas* (oraș) fiind păstrat pe tot parcursul evoluției sale. Documentul din anul 1329 nu s-a păstrat, conținutul său fiind rezumat într-un act din anul 1479.

Prima diplomă privilegială a orașului, pe care o putem studia și astăzi,

datează din 20 septembrie 1347 și a fost acordată de regele Ludovic I (1342-1382), la cererea judei Martin, a parohului Ioan, magistrului Petru și notarului Ulrich, jurați din Baia Mare și Săsar (*Rivulo Dominarum et Zazar Bányá*), având în vedere faptul că privilegiul anterior al orașului a ars într-un incendiu.

Prin acest nou privilegiu se stabilesc hotarele orașului și se acordă locuitorilor numeroase drepturi: libertatea de a-și alege judele, jurații și parohul, dreptul de a judeca în interiorul orașului „toate pricinile ce se ivesc între ei, deopotrivă cele mari ca și cele mici”, asigurarea libertăților individuale, libertatea vămiei, dreptul de desfacere liberă a vinului, dreptul de a se fortifica cu ziduri „împotriva năvalei dușmanilor”, dreptul de a ține un târg anual, timp de cincisprezece zile „fără contenire”, *Baia Mare fiind primul oraș din Transilvania care a primit acest drept*, înaintea Bistriței (1353) sau a Brașovului (1364), ceea ce atestă importanța și statutul special acordat comunității baimărene.

O categorie distinctă de prevederi vizează organizarea mineritului, precizându-se ca, anual, să se aleagă un jude al minerilor care să supravegheze împreună cu judele orașului și cu jurații, activitatea desfășurată în mine și să exercite dreptul de judecată în problemele legate de minerit. De asemenea, judele și jurații alegeau supraveghetorii minelor, care trebuiau „să cerceteze toate hrubele și lucrările de mină și să se îngrijească de venitul urbanei” cuvenite regelui.

Toate acestea denotă faptul că la mijlocul secolului XIV Baia Mare era un oraș structurat și riguros organizat, cu libertăți specifice unui *oraș liber regal*, care beneficia de o autonomie ridicată în raport cu instituția comitatului, situația menținându-se pe parcursul secolelor, până în anul 1876.

Documentele relevă și diversele denumiri ale orașului Baia Mare în cursul devenirii sale: *civitas*, *castrum* sau *castellum Rivuli Dominarum*, *Asszonypataka*, *Bagna*, *Nagibánya*, *Nagybánya* sau *Frauenbach*, *Neustadt*, *Welka-Bánya*.

În anul 1411 este atestată existența *Monetăriei* la Baia Mare, ale cărei începuturi sunt mai timpurii, probabil chiar din prima jumătate a secolului XIV. Aceasta s-a impus ca principala monetărie din Transilvania și Ungaria, în 1463 realizând un venit net de 20.000 florini anual, comparativ cu cele din Buda (8.000 florini anual) sau Sibiu (6.000 florini anual).

Mijlocul secolului XV a însemnat intrarea orașului în posesia și sfera de influență a puternicei familii a Huniazilor, fapt benefic pentru dezvoltarea sa economică și edilitară. Reînnoirea și lărgirea vechilor privilegii, sprijinirea mineritului și a monetăriei, prin deschiderea de noi galerii și prin aducerea de specialiști străini, construcțiile spectaculoase, ajunse până în zilele noastre ca moșteniri valoroase și simboluri istorice și arhitectonice, toate acestea au contribuit la configurarea identității unui oraș prosper, validat ca unul dintre cele mai dezvoltate centre miniere din regatul Ungariei.

Astfel, la 2 ianuarie 1445, Ioan de Hunedoara, voievod al Transilvaniei (1441-1446), guvernator al Ungariei (1446-1453), la cererea judeului și juraților, dispune ca autoritățile din țară să respecte privilegiile locuitorilor orașului Baia Mare, mai ales cele privitoare la scutirea de vamă și libera trecere a celor care călătoresc în problemele mineritului și pentru procurarea de alimente.

În anul 1446, Ioan de Hunedoara a vizitat orașul și a dispus construirea unui edificiu pentru soția sa, cunoscut astăzi sub numele de *Casa Elisabeta*, precum și a turnului-clopotniță pentru impunătoarea biserică „Sfântul Ștefan”, care era deja ridicată. Finalizat de către fiul său, regele Matia Corvin (1458-1490), acesta constituie astăzi un autentic simbol istoric și arhitectural al orașului.

Turnul Sf. Ștefan sau „turnul mare” era și un loc ideal pentru observarea atentă a orașului, respectiv a împrejurimilor, iar din primele decenii ale secolului XVII, funcționalitatea și utilitatea acestuia se amplifică prin montarea primului orologiu (1628).

Un alt element de civilizație urbană care merită amintit este faptul că, printr-o diplomă emisă la 7 mai 1472, regele Matia permite orașului să perceapă vamă pentru căruțele care intră la târgul săptămânal din oraș, cu dreptul de a folosi acest venit pentru pavarea și curățirea străzilor.

În sfera economică, regele a fost preocupat de organizarea activităților miniere și sporirea producției de metale prețioase, întărind la 12 mai 1458 privilegiile anterioare ale orașului. În plan juridic, un privilegiu important l-a constituit acordarea puterii de judecată deplină orașului, prin exercitarea dreptului de a pedepsi cu moartea – „*ius gladii*”, la 25 iunie 1484.

Între alte privilegii, important prin conținut este și cel din 9 noiembrie 1469 prin care regele Matia Corvin acorda orașului, la cererea judeului, dreptul de a se înconjura cu ziduri împotriva repetatelor atacuri din afară, venite din partea românilor din Moldova („*valahorum Moldavensis*”). Vechiul sistem de apărare, format din valuri de pământ și palânci (întărituri din trunchiuri de copaci așezați orizontal) a fost înlocuit cu ziduri construite de către localnici, din piatră și cărămidă, întrerupte din loc în loc de turnuri (bastioane) puternice.

Din sistemul de fortificații ale orașului, astăzi poate fi văzut și vizitat *Turnul Măcelarilor*, ridicat în jurul anului 1500, cunoscut și sub numele de *Bastionul de Muniții*, deoarece în încăperea boltită aflată la primul nivel s-a depozitat, într-o anumită perioadă, muniția necesară pentru apărare.

Accesul în interiorul orașului se realiza prin mai multe porți de intrare, cele mai importante fiind: *Poarta Maghiară* (*Poarta de Sud*), construită după anul 1500, în zona Pieței Izvoarelor de azi, respectiv *Poarta Podului* (*Poarta de Nord*), localizată la capătul străzii Podul Viilor. Acestora li se adăugau o poartă situată în est, pe actuala stradă Vasile Lucaciu, și una înspre vest, în zona actualului Colegiu Național „Gheorghe Șincai”.

Hotarele orașului se întindeau, conform diplomei de la 1347, confirmată inclusiv de regele Matia la 1476, dincolo de sistemul de apărare amintit, cuprinzând domeniul orașului.

Pe lângă minerit, ca activitate determinantă, la Baia Mare este atestată documentar, pentru secolele XIV-XVIII, existența unui număr însemnat de meșteșugari, independenți sau organizați în bresle: aurari, argintari, măcelari, dogari, croitori, brutari, blănari, cizmari etc. Organizarea în bresle s-a păstrat până în a doua jumătate a secolului XIX, în anul 1872 constituindu-se asociații „industriale”.

Piața orașului (Circulus Fori) servea de târg și piață, aici desfășurându-se și târgul anual, Baia Mare având dreptul, prin diploma din anul 1437, de a organiza „un iarmaroc și târg de an” care să înceapă în duminica dinainte de 16 octombrie (sărbătoarea „fericitului Gall mărturisitorul”) și „să țină fără conținere cincisprezece zile”.

După formarea Principatului autonom al Transilvaniei (1541) orașul Baia Mare, minele și monetăria au ajuns în proprietatea principilor ardeleni, care au introdus metoda arendării minelor, atât unor particulari, precum familiile Herberstein sau Lisibona, dar și orașului, rezultatele fiind mai degrabă negative.

În plan educațional, secolul XVI a adus, pe fondul izbânzii Reformei, înființarea *Scholii Rivulina* (1547), prima școală evanghelică reformată superioară, a cărei istorie este legată atât de destinul confesiunii căreia îi aparținea, cât și a comunității băimărene în ansamblu.

Întrarea zonei Baia Mare sub jurisdicție austriacă a determinat modificări în plan administrativ, *Diploma Leopoldină* din anul 1691 consfințind trecerea orașului în „Partium” și în administrarea regilor Ungariei. Noul regim s-a instaurat cu dificultate, cauze multiple favorizând instabilitatea socială, pe fondul crizei politice și economice. În contextul războaielor antihabsburgice conduse de principele Francisc Rákóczi al II-lea (1703-1711), Baia Mare a devenit teatrul de desfășurare al unor operațiuni militare, în cursul cărora haiducul Grigore Pinte (Viteazul), devenit comandant în oastea lui Rákóczi și-a găsit sfârșitul în zona Porții de Sud, fapt consemnat în protocolul de ședință al magistratului în 14 august 1703.

Mijlocul secolului XVIII aduce mutații semnificative în ceea ce privește organizarea sistemului minier, prin înființarea la Baia Mare a *Inspectoratului superior minier (Inspectorat Oberamt)*, subordonat direct erariului regal. Noua instituție avea atribuții organizaționale, judiciare și financiare, pentru exercitarea cărora au fost create oficii miniere și oficii de topografie, precum și judecătorii miniere, transformate ulterior (1788) în tribunale miniere districtuale. Jurisdicția celui de la Baia Mare se întindea asupra unui număr de 6 comitate din Ungaria și asupra Districtului Chioarului. Pentru a fi concentrate toate serviciile tehnice și

administrative, între anii 1734-1739 a fost construită o clădire destinată Inspectoratului superior minier, în care a funcționat și *Monetăria (Münz Amt)*. Edificiul a fost considerabil mărit în anul 1782, luând forma și proporțiile pe care le păstrează și astăzi, aici fiind sediul Muzeului Județean de Istorie și Arheologie Maramureș.

O conscriere a impunerilor de la sfârșitul secolului XVIII (1790) ne oferă o imagine de ansamblu asupra orașului, consemnând existența unui număr de 3.580 locuitori și a 705 case.

Adoua jumătate a secolului XVIII consemnează apariția unei problematice noi care, deși cantonată inițial pe palier ecleziastic, va pune în discuție întregul sistem comunitar băimărean. În această perioadă, românii de confesiune greco-catolică încep seria demersurilor care vizau obținerea unui lot de pământ necesar construcției unei biserici proprii. Într-o ecuație complicată, în care nu au lipsit idiosincraziile „celor vechi” față de cei care amenințau să se insinueze într-o solidaritate forțată prin tradiție, actorii au fost nu doar credincioșii români și conducerea orașului, ci și forurile guvernamentale și ecleziastice superioare. Intervenția suveranei Maria Tereza (1717-1780) a fost decisivă, aceasta dispunând în 1767 acordarea unui lot necesar construirii bisericii și școlii românilor în suburbiile orașului Baia Mare. Peste un an, conducerea urbei a pus la dispoziția uniților un teren situat în partea răsăriteană a orașului, imediat dincolo de zidul de apărare, mai exact între acesta și strada Baia Sprie. Terenul se învecina la est cu grădina aflată în posesia Monetăriei, la sud cu calea („via”) „Curuli”, la vest cu zidul orașului. Înălțarea bisericii românești a început în anul 1771, iar conscripția ecleziastică din 1787 a consemnat în contul greco-catolicilor din Baia Mare o biserică de zid, un paroh și 1114 suflete. Structura demografică și confesională a orașului s-a schimbat spectaculos în a doua jumătate a secolului XVIII, societatea începând să iasă năvalnic din tiparele medievale.

Din punct de vedere edilitar și celelalte confesiuni și-au edificat noi biserici. Astfel, între anii 1717-1720 s-a construit Biserica romano-catolică „Sf. Treime”, lăcaș de cult deținut de iezuiți până la desființarea ordinului, în 1773, când a devenit biserică parohială. O altă construcție

impozantă este Biserica reformată de pe actuala stradă Podul Viilor, construită între anii 1792-1809 (turnul fiind terminat în anul 1836) și considerată un valoros monument de stil neoclasicist.

Secolul XIX accentuează tendințele de urbanizare și modernizare, documentele relevând că, din punct de vedere demografic, populația orașului a crescut constant, de la 3.744 locuitori în 1820, la 4.250 în anul 1842, respectiv la 9.089 în 1896.

Din punct de vedere organizațional, locul Inspectoratului superior minier a fost luat, în a doua jumătate a secolului XIX de către *Direcția minelor din Baia Mare*, cu atribuții extinse care au propulsat-o ca a doua instituție de acest gen din Ungaria.

Sfârșitul secolului XIX a adus noi elemente de identitate pentru Baia Mare care a început să se afirme ca un *centru artistic* european, întemeiat pe fundamentele unei structuri educaționale instituționalizate, respectiv *Școala particulară de pictură Simon Hollósy* (1896-1901). *Centrul artistic Baia Mare* funcționează neîntrerupt din anul 1896, asigurând orașului un loc și un rol bine definite pe harta artei plastice din România și din Europa.

Aceleași perioade îi aparține și *Asociația muzeală băimăreană*, înființată la 31 august 1899 prin eforturile istoricului Gyula Schönherr și care a reușit să atragă în sprijinul ideii de înființare a muzeului orașului atât intelectualii cât și autoritățile locale, instituția muzeală deschizându-și porțile la 19 iunie 1904.

Începutul secolului XX continuă seria realizărilor urbanistice, în anul 1910 inaugurându-se *Hotelul Ștefan*, edificiu impunător ridicat pe locul construcției având aceeași utilitate, dar care fusese afectată de un incendiu puternic în anul 1905. În 1911 s-a dat în folosință clădirea nouă a *Școlii de Pictură*, fenomenul artistic de la Baia Mare înregistrând, până după cel de-al Doilea Război Mondial, mai multe substructuri ale educației artistice: Școala Hollósy (1896-1901), Școala Liberă de Pictură (1902-1927), Școala de Arte Frumoase (1927-1935 și 1940-1950).

Parcul orașului s-a conturat pe locul grădinii publice amenajată în perioada 1840-1890, devenind un motiv de mândrie pentru localnici, dar și de apreciere pentru oaspeții orașului.

Unirea din 1918 și instaurarea administrației românești au determinat modificări structurale, în consonanță cu evoluția societății românești. Astfel, *Direcția minelor și uzinelor metalurgice Baia Mare* a preluat toate proprietățile fostei structuri existente anterior, coordonând exploatarea miniere din zonă (Valea Roșie, Dealul Crucii, Baia Sprie, Cavnic, Băiuț), dar și pe cele din Rodna Veche, Roșia Montană și Săcărâmb, precum și Uzinele metalurgice Firiza de Jos și Zlatna. Pe lângă aceste mine ale statului au funcționat și societăți miniere particulare, multe cu capital străin.

Realitățile economice nu păreau să fi fost într-o contradicție fundamentală cu mediul înconjurător, de vreme ce, la data de 16 iunie 1930 Baia Mare a fost declarată *stațiune climatică*, situație care a adus beneficii zonei pe parcursul deceniului 4. Parcul central, redenumit „Regina Maria” constituia un element important al stațiunii, căruia i se adăugau și altele, precum Colonia de Pictură, Sanatoriul Wagner și Hotelul Ștefan, loc în care se desfășurau atât reprezentații teatrale, cât și expoziții ale pictorilor care promovau frumusețile orașului și ale zonei adiacente.

Piața din centrul vechi, în care se desfășurau tradiționalele târguri, a fost înlocuită, în anii 1933-1934, cu un parc bine îngrijit, toate aceste realități contribuind la definirea orașului Baia Mare ca o așezare urbană cochetă și liniștită, în pofida dezvoltării activităților de extracție și de prelucrare a minereurilor neferoase, comparativ cu perioada anterioară.

Bazată pe aceste atuuri, elita băimăreană a inițiat demersuri pentru validarea orașului și din perspectivă administrativă, Baia Mare devenind reședința județului Satu Mare, însă doar pentru o scurtă perioadă (1926). Eșecul i-a determinat pe lideri să se orienteze spre alte proiecte astfel că, la 5 iunie 1930 Baia Mare a devenit reședința Episcopiei Greco-Catolice a Maramureșului, înființarea acestei structuri ecleziastice fiind prevăzută în Concordatul încheiat în anul 1927 între Sf. Scaun și Regatul României. Jurisdicția sa îi cuprindea pe credincioșii români din județele Maramureș, Satu Mare și, parțial, Sălaj, dar și pe cei ruteni din Bucovina, Maramureș și Sătmar. Catedrala noii episcopii a devenit biserica edificată în perioada 1905-1910 (ctitor fiind protopopul Alexandru Breban), situată pe actuala stradă Vasile Lucaciu, care înlocuia prima biserică românească (1771). Reședința primului episcop

Alexandru Rusu a fost stabilită în impunătorul imobil construit în anul 1892, în care își desfășurase activitatea fosta Școală civilă de fete.

Această configurare instituțională a adus prestigiu social orașului, definindu-l ca un pol urban dinamic, având funcțiuni bine articulate de ordin economic, ecleziastic, cultural și turistic.

Avatarurile celui de-al doilea război mondial și ale perioadei ocupației (1940-1944) au marcat profund comunitatea băimăreană, însă pentru proiectele regimului comunist, orașul Baia Mare devenise interesant atât din perspectivă economică, cât și administrativă. Cu o politică economică bazată pe industrializare, localității îi era rezervată o dezvoltare accentuată, în care mineritul și metalurgia predominau în raport cu celelalte ramuri industriale. Această componentă a fost dublată de cea administrativă, orașul devenind reședința regiunii Baia Mare (1950), denumită ulterior Maramureș, iar în anul 1968 a județului Maramureș.

Dezvoltarea economică, edilitară, educațională, creșterea demografică au fost exponențiale. Astfel, dacă în anul 1930 Baia Mare avea 13.856 locuitori, în 1974 numărul acestora se cifra la 89.866.

Imaginile din album surprind atât realizările industriale și urbane, cât și o altă realitate care, treptat, devine nu doar diferită, ci și opusă celei oficiale, cultivată de propaganda comunistă. Astfel, cenușiul începe să predomine nu doar la nivelul imaginii de ansamblu, ci și la cel al existenței cotidiene, atât de marcată de lipsuri, cu precădere în ultimii ani ai regimului.

Intrearea „cetății” în „zodia libertății”, după evenimentele din 1989, cu plusurile și minusurile susceptibile a fi identificate este surprinsă prin imagini care dau posibilitatea privitorului să realizeze propria analiză de genul *trecut – prezent*.

BIBLIOGRAFIE SELECTIVĂ

Alexa T., Moldovan T., Muscă M., *Centrul Artistic Baia Mare 1896-1996*, Baia Mare, 1996.

Bălănescu S., Achim V., Ciolte A., *Istoria conducerii mineritului, a metalurgiei neferoase și prețioase din nord-vestul României*, Baia Mare, 2002.

Căpîlnean V., Sabău I., Oszóczki C., Balogh A., Schrek V., *Îndrumător în Arhivele Statului Județul Maramureș*, București, 1974.

Csoma G., *Baia Mare – 670 „... suprema tărie a orașului”*, Baia Mare, 1999.

Csoma G., *Baia Mare – 670. Arcuri peste timp. Istoria orașului Baia Mare între 1918 – 1944*, Baia Mare, 2000.

Csoma G., *Baia Mare – 670. Umbre și lumini. Istoria orașului Baia Mare între 1945 – 1989*, Baia Mare, 2001.

Ghitta O., *Cum au ajuns românii să-și facă biserică la Baia Mare?*, „Artă, Istorie, Cultură. Studii în onoarea lui Marius Porumb”, Cluj-Napoca, 2003.

Feștilă A., Pintilie I., Cădariu I., Sabău I., Achim V., *Monografia municipiului Baia Mare*, Baia Mare, 1972.

Goldenberg S., *Contribuție la o istorie a cămării și monetăriei din Baia Mare*, „Anuarul Institutului de Istorie din Cluj”, I – II, 1958 – 1959.

Kacsó C., *Repertoriul arheologic al județului Maramureș*, vol. I-II, Bibliotheca Marmatia 3, Muzeul Județean de Istorie și Arheologie Maramureș, Baia Mare, 2011.

Krizsán P.P., *Oglinda orașului Baia Mare – Nagybánya Tükre*, Baia Mare – Nagybánya, 1933.

Niedermaier P., *Habitatul medieval în Transilvania*, București, 2012.

Palmer K., (red.), *Nagybánya és környéke*, Nagybánya, 1894.

Oszóczki C., *Documente inedite referitoare la Pinte Viteazu în arhivele maramureșene*, „Marmatia”, II, 1971, Baia Mare. **Oszóczki C., Sabău I.**, *Direcția minelor și uzinelor metalurgice Baia Mare*, „Revista Arhivelor” X, 1/1967.

Rusu V., Pop L., *Baia Mare în imagini. Stampe și fotografii*, Colecții Muzeale III, Muzeul Județean de Istorie și Arheologie Maramureș, Baia Mare, 2011.

Sabău I., *Despre monetăria din Baia Mare în secolele XV – XVII*, „Marmatia”, III, 1977.

Tökölyi R., *Turismul băimărean în perioada interbelică. Studiu de caz: Stațiunea climatică 1930 – 1940*, „Revista Arhivei Maramureșene”, nr. 2/2009.

SEQUENCES PICTURING BAIJA MARE, CAPTURED IN WRITTEN DOCUMENTS AND ICONOGRAPHY

Abstract

Restoring even sequences of any settlement's past requires an invocation of sources offered by documents, artifacts and vestiges, three-dimensional assets. The present intercession aims to reveal some of the defining elements of Baia Mare's growing, starting with its documentary attestation in 1329, based on documentary sources published so far and by making the most of the information provided by the iconographic fund, preserved in the patrimony of Maramures County Museum of History and Archaeology.

The collective memory states as the first city's identification card the document from the 29th of March 1329, in which king Carol Robert (1301-1342) gives the forest located between Baia Mare and Baia Sprie, in order to be populated, to cham Corradus, ruler of the two settlements. In the document, Baia Mare is mentioned as *civitas Rivuli Dominarum*.

The first privileged diploma of the city, which we can study up to date, dates from the 20th of September 1347 and was granted by king Ludovic I (1342-1382). The document sets the city's boundaries and confers the citizens numerous rights: the freedom to choose their cham, jury and parson, the right to judge within the city "all the causes that arise between them, both the major and the minor ones", the securement of individual liberties, customs' freedom, the right of a yearly fair, no ceasing for fifteen years, the right of free wine sale, the right to fortify with walls "against enemies' assault".

In the mid 14th century, Baia Mare was a well structured and organized city, with particular freedoms for a free royal city, which benefited of a high autonomy in relation to the shire insitution from Satu Mare, keeping its posture during the centuries, until 1876.

The names of Ioan de Hunedoara (1446-1453) and King Matia Corvin (1458-1490) are related to the renewal of old privileges, but also to halls which stay until today as symbols of the city, halls as St. Stephen's Tower, Elizabeth House, the Butchers' Tower, the last one being part of the fortification system.

The entrance of Baia Mare area in the Austrian jurisdiction (1694) led to

changes in the administrative area, consecrated in 1691 by *Diploma Leopoldinum* which passed the city in "Partium" and in the administration of Hungarian kings. At the same time, it brought significant mutations regarding the organization of the mining system, by founding *The Superior Mining Board* in Baia Mare.

The late 19th century brought new identity elements to the city of Baia Mare, which begun to assert itself as an European artistic centre, established on the foundations of an institutional educational structure, namely Simon Hollósy private school of painting (1896-1901). The *Artistic Center* Baia Mare operates uninterrupted since 1896, ensuring the city a place and a well defined part on the fine arts map from Romania and Europe.

After the Great Union in 1918, the city continued to evolve, but the economic realities dominated by mining were not in a fundamental contradiction with the environment, therefore in 1930, Baia Mare was declared a climate resort. At the same time, Baia Mare became the see of the Greek-Catholic Bishopric of Maramures, ecclesiastical structure whose jurisdiction spread over Maramures county, Satu Mare county and a part of Salaj county. This institutional setup brought social prestige to the city, defining it as a dynamic urban pole, with well articulated economic, ecclesiastical, cultural and touristic functions.

After World War II, during the communist regime, the city knew a pronounced development, in which mining and metallurgy prevailed over other industries. The city became the region's seat (1950), and in 1968 the seat of Maramures county.

The album's images capture both industrial and urban achievements, but also another reality, which gradually becomes not only different, but opposite to the official one, raised by the communist propaganda. The city's entrance into the "freedom house", after the events of 1989, with its perceptible ups and downs, is surprised by images that enable the viewer to perform his own *past-present* analysis.

STAMPE, FOTOGRAFII ȘI CĂRȚI POȘTALE ILUSTRATE DIN COLECȚIILE MUZEULUI

LUCIA POP

Evenimente culturale importante desfășurate la Baia Mare în a doua jumătate a secolului al XIX-lea au declanșat și conturat sisteme instituționale, stabilizate și permanetizate în timp, care au impulsionat procesul evolutiv influențând considerabil modelarea și revitalizării comunității. Astfel Școala de pictură a dezvoltat la Baia Mare un fenomen, o mișcare artistică de mare complexitate și amploare, cu o evoluție mai mult decât centenară. Motivațiile pedagogice incipiente ale lui Simon Hollósy (1857-1918) de a înființa pe cont propriu o *academie de artă* au pus temeliile unui învățământ artistic care din anul 1896 încoace a fost unul dintre principalele domenii instituționalizate în orașul Baia Mare fiind și o constantă esențială a profilului aparte al acestui fenomen artistic baimărean. În aceeași perioadă și în același context de cristalizare instituțională se materializează mai vechea idee de înființare a unui muzeu al orașului, pe fundamentul deja existent al unor colecții destul de variate ca și conținut. Într-o primă etapă a fost constituită *Asociația muzeală baimăreană* (31 august 1899), prin contribuția substanțială a remarcabilului istoric Gyula Schönherr (1864 - 1908), membru al Academiei Ungare. Datorită unei conlucrări fructuoase a intelectualității baimărene cu autoritățile locale din perioada respectivă dar și a unei conjuncturi generale favorabile fenomenului incipient de tezaurizare patrimonială, de ocrotire și valorificare a mărturiilor trecutului, în scurt timp a fost inaugurat pentru public *Muzeul orășenesc Baia Mare* (19 iunie 1904) care, la rândul său are o istorie centenară. Aceste instituții fundamentate pe aceleași structuri profesionalizate și pe aceleași principii de colecționare, cercetare și valorificare publică, au constituit, de la formarea lor, importante nuclee de culturalizare, de instruire și de educare, în principal a membrilor comunității baimărene și, nu în ultimul rând adevărate cărți de vizită ale orașului în contextul protocolului specific timpului.

Istoria medievală a orașului Baia Mare o cunoaștem desigur, în primul rând, prin intermediul informațiilor furnizate de sursele documentare scrise dar și prin intermediul artefactelor, a vestigiilor sau a bunurilor materiale tridimensionale. Un important izvor documentar se adaugă la un moment dat celor amintite și anume fondul iconografic a cărui conținut este raportat direct la evoluția istorică atât în ceea ce privește tehnologia cât și conținutul tematic. Un anumit segment din acest fond face obiectul prezentării noastre respectiv categoriile speciale formate din stampe, fotografii și cărți poștale ilustrate, raportate desigur la istoria orașului Baia Mare. Această categorie aparte de bunuri culturale face obiectul colecționării în principal de către muzee, biblioteci, arhive, dar și de către persoane fizice care se constituie în colecționari particulari. Oriunde s-ar afla aceste bunuri în păstrare au aceeași valoare documentară deosebit de importantă pentru cunoașterea trecutului, fie el social-politic, economic, militar, fie cultural sau religios, din viața unei comunități. Din fericire muzeul baimărean, de la înființarea sa în anul 1904, a colectat și colecționat, într-un mod cât se poate de ordonat și responsabil astfel de materiale imagistice pe care, de atunci și până astăzi, multe generații de specialiști s-au străduit să le păstreze, să le conserve și să le pună în valoare. Intenția noastră, așadar, este aceea de a face în cele ce urmează o prezentare succintă a colecțiilor de stampe, fotografii și cărți poștale ilustrate aflate în patrimoniul Muzeului Județean de Istorie și Arheologie Maramureș făcând precizarea că, din cele peste 500 de imagini existente ne vom opri doar asupra acelor care au ca obiect tematic aspecte din orașul Baia Mare. Nu vom aborda în detaliu istoria evenimentială ci doar tangențial având în vedere incursiunea în istoria locală din materialul precedent, scopul demersului nostru fiind acela de a face cunoscută și de a valoriza o colecție patrimonială de excepție realizând con-

comitent și o cvasi-etalare a evoluției orașului Baia Mare, pe o întindere de timp de peste 200 de ani și, în final să producem acel efect provocat de posibilitatea analizei comparative între *ieri și azi, trecut și prezent* care stârnește interesul publicului. Principiul fundamental care stă la baza acestei prezentări este cel cronologic atât în expunerea pe grupaje în funcție de compoziția tematică, cât și în evoluția și dezvoltarea în timp a colecțiilor. Cea mai mare parte a imaginilor, indiferent de tehnica realizării și a suportului material, aparținând secolelor XVIII și XIX, provin din fondurile vechi ale muzeului în care au intrat la un moment dat prin procedura donațiilor făcute de persoane fizice sau instituții. Informațiile documentare privind conturarea acestor colecții și dezvoltarea lor în timp ne sunt oferite de Registrele de inventar ale Muzeului orașenesc Baia Mare. Acestea consemnează înregistrarea obiectelor intrate în colecțiile foarte variate ca și conținut începând cu anul 1898 până în jurul anilor 1950, când muzeul devine regional, perioadă din care evoluția poate fi urmărită prin intermediul documentelor din arhiva instituției și a registrelor actuale de evidență științifică a patrimoniului. O bună parte din acest material imagistic, îndeosebi cel aparținător celei de a doua jumătăți a secolului XIX și primelor decenii ale secolului XX, se raportează la configurația fostului oraș medieval. *Centrul istoric* de astăzi al municipiului Baia Mare, monument istoric, de categoria A, aparținând secolelor XV-XIX, păstrează în mare configurația de odinioară a ceea ce s-a numit *Circulus Fori*. Vechea piață, un patruleter de aproximativ 130/90 metri, cu edificii ridicate, majoritatea în secolul XVIII pe fundații mult mai vechi, are o istorie pe care o putem cunoaște în directă corelare cu evenimentele desfășurate în incinta ei, consemnate documentar iar configurația și funcționalitatea sa în timp prin intermediul acestui suport iconografic. Fiecare casă, personalizată sau nu are o poveste a sa legată într-un fel sau altul de un nume, de un moment istoric sau de memoria colectivă.

Stampele, cu procedee și tehnici variate de executare (desene, acuarele, gravuri, grafică, litografii) se constituie într-o colecție de aproximativ 30 de piese din care doar șase au ca tematică orașul Baia Mare. Acestea, cu mici excepții au intrat în patrimoniul muzeului baimărean după anul 1900. Amintim printre donatori pe: Zsigmond Pap (1902), Károly Stoll (1908) sau Gyula Schönherr (1908).

Stampele reprezintă imagini de ansamblu ale orașului din ultimele decenii ale secolului XVIII și începutul secolului XIX. Vom insista asupra valorilor documentare ale acestora și mai puțin asupra semnificațiilor artistice care nu fac obiectul prezentării noastre. Din acest grupaj amintim stampele reprezentând o vedere spre berăria din Baia Sprie, spre satul Tăuții de Sus și orașul minier Baia Mare, realizată în tuș de baronul Franz von Haklberg und Landau, datată 12 iunie, 1787, care ne oferă câteva amănunte semnificative (Planșa II). În ansamblu tematica acestei lucrări este deosebit de generoasă reușind să cuprindă imagini din trei localități care, într-adevăr sunt foarte apropiate unele de altele. Interesul nostru se îndreaptă însă spre registrul secundar al stampei rezervat Băii Mari. Aici se află reprezentări, de mici dimensiuni, ale unor edificii foarte importante secole la rând pentru comunitatea baimăreană cum este complexul arhitectural format din monumentala biserică gotică „Sfântul Ștefan”, turnul-clopotniță cu același nume, edificii construite în secolele XIV, XV și clădirea Bisericii romano-catolice „Sfânta Treime”, ridicată în prima jumătate a secolului XVIII. Din vechea construcție, odinioară principala dominantă a orașului, respectiv din biserica gotică, în ultimele decenii ale secolului XVIII se mai păstrau doar pereții, sacristia și o parte a acoperișului din zona altarului. În plan mai îndepărtat al aceluiași registru se distinge silueta Turnului Măcelarilor (Bastionul de Muniții), componentă importantă a vechii centuri de piatră din sistemul medieval de apărare al cetății demarat în ultimele decenii ale secolului XV, și Capela Rozalia construită în anul 1771, când orașul era bântuit de pestă. Această stampă ca și următoarele din prezentare sunt cele mai vechi și printre puținele imagini păstrate care ne redau etape esențiale din evoluția edilitară, de altfel importantă componentă a istoriei locale. Turnul bisericii „Sfântul Ștefan”, ctitoria huniazilor, Ioan de Hunedoara și Matia Corvin, apare ca un leit-motiv atât în stampe cât și în fotografii, ceea ce ne demonstrează însemnătatea sa deosebită pentru membrii comunității baimărene de-a lungul timpului. Alte imagini din acest grupaj ne prezintă orașul Baia Mare privit de pe Dealul Florilor, respectiv din partea de nord sau dinspre vest, imagini trecute prin viziunea artistului, de cele mai multe ori anonim. Cunoscută și mult mediatizată este stampa *Poarta Podului*, datată 1802, autor necunoscut. Această imagine cu o realizare și compoziție artistică de excepție are și o valoare documentară pe măsură. În primul rând este

unica imagine păstrată a unei porți de intrare în orașul medieval, respectiv poarta de nord aflată la capătul podului peste râul Săsar, desigur cu o formă edilitară diferită de cea inițială. Cea mai întinsă suprafață tematică a lucrării esre ocupată de cursul râului Săsar fiind evidentă extinderea orașului dincolo de această cale de acces încă păzită riguros. În acest context sunt redată și alte edificii importante amplasate în imediata apropiere a porții. Este vorba despre Monetăria orașului care a mai funcționat până în jurul anilor 1860 și Biserica reformată cu turnul-clopotniță nefinalizat (Planșele VI, VII). Un loc important în colecție îl are stampana încadrată perfect în planul topografic a zonei Baia Mare, realizat în anul 1809 de către același autor amintit, baronul Franciscus de Haklberg et Landau (Planșele VIII, IX). Planul, inscripționat, ca și textul legendei, în limba latină, are în registrul inferior o compoziție în culori pastelate care, la rândul său este alcătuită din trei imagini distincte cu tematică diferită, respectiv o scenă câmpenească, o scenă de lucru în teren a topografilor și imaginea care prezintă Baia Mare privită dinspre sud, suprapusă primei scene. În această ultimă secvență în contextul edilitar mai extins al orașului sunt scoase în evidență edificii importante precum Gimnaziul superior de stat, Biserica romano-catolică „Sfânta Treime” și desigur turnul bisericii „Sfântul Ștefan”, ruinele acelei construcții gotice nefiind cuprinse din cauza unghiului din care este realizată imaginea. O ultimă reprezentare a bisericii, de această dată în totală ruină, ne oferă un desen în creion, realizat de Zsigmond Pap, în anul 1842, lucrare donată de autor muzeului în anul 1902 (Planșa X). Desenul ne ilustrează turnul bisericii „Sfântul Ștefan” cu terminația în formă de bulb cu vârful conic prelungit, detaliu de arhitectură pe care îl va mai păstra doar puțin timp. Aceste reprezentări conferă lucrării o mare valoare documentară fiind singura imagine, după știința noastră, care ne redă monumentală construcție în acest stadiu urmată foarte repede de înlăturarea completă a ruinelor, moment consemnat de documentele scrise. În prima jumătate a secolului XIX (1829, 1839) o tehnică nouă de redare a imaginii, de foarte mare însemnătate – fotografia, declanșează conturarea unei vaste documentații imagistice de extremă valoare având incontestabila funcție de memorie a istoriei. Calitatea fotografiei de a immortaliza realitatea existentă la un moment dat îi conferă valențe de martor al trecutului cel puțin egale cu informațiile documentare ale actului scris, pentru anumite perioade de timp. Fără îndoială cu-

noștințele despre trecutul istoric mai apropiat (secolele XIX, XX) ar fi mult mai sărace și confuze fără acest segment imagistic oferit de fotografie. Comunitatea băimăreană a fost de timpuriu receptivă la noua invenție. Așa cum o dovedesc câteva fotografii din colecțiile noastre, primele imagini cu aspecte din oraș au fost executate în jurul anilor 1860. Printre fotografiile de altădată ai orașului Baia Mare îi amintim pe cei ale căror fotografii, reprezentând portrete sau peisaje, se regăsesc în patrimoniul muzeului și anume: Elek Kovács care își deschide atelierul în anul 1885 activând până în primele decenii ale secolului XX, Sándor Ürmösi, Károly Lacher, Adolf Gerzon, Máthyás Huszthy care a debutat în fotografie în anul 1905 fiind unul dintre cei mai cunoscuți și apreciați fotografi din Baia Mare, Zoltan Szécsen în perioada interbelică, Zoltan Suba care a practicat această meserie în perioada 1937 - 1977, ambii foști ucenici ai lui Máthyás Huszthy.

Fotografiile care ne redau imagini ale orașului Baia Mare din a doua jumătate a secolului XIX și primele decenii ale secolului XX, au intrat în colecții în perioada 1898 - 1910. Prima donație semnalată este făcută în anul 1898, 29 decembrie, de către Gábor Stoll și constă în două fotografii reprezentând piața veche în jurul anilor 1850 - 1860, păstrate până astăzi și sunt cele mai vechi imagini din oraș cu o reală valoare documentară. Prin intermediul acestora avem o configurare a pieței, colțul de nord-est și latura de vest. Pornind de la aceste imagini avem posibilitatea de a urmări evoluția ei atât în ceea ce privește aspectul cât și funcționalitatea sa (Planșa XIV). Astfel, în decurs de aproape 100 de ani ea se transformă din piața pavată cu pietre de râu și loc de desfășurare a târgurilor anuale (secolul XIX), într-un centru urban modernizat, cu parc amenajat în anii interbelici. În perioada următoare sunt înregistrate alte donații: G. Kovács (1898), G. Schönherr (1903, 1904, 1908), V. Seemayer (1903), A. Smik (1903), J. Kaiser (1903), E. Kovács (1904). Fotografiile care fac obiectul acestor donații, în jur de 100, reprezintă în special piața mare a orașului din diferite unghiuri, străzi din aceeași zonă (Podul Viilor, Crișan, Vasile Lucaciu) și imagini de ansamblu luate fie de pe dealurile din jur fie din turnul „Sfântul Ștefan”. Cea mai consistentă donație este aceea a istoricului Gyula Schönherr, de câteva zeci de fotografii. Spre exemplu donația din 29 mai 1904, este consemnată în Inventarul Muzeului orașului Baia Mare, refăcut în perioada 1924 - 1925 astfel: „Priviri din regiunea

Baia Mare și fotografii cu porturi populare, 24 bucăți, donațiune Dl. Iuliu Schönherr". În general imaginile imortalizate pe hârtie fotografică în tehnica specifică timpului au fost încadrate în pass-partou cartonat, unele dintre ele fiind fixate ulterior pe un suport de lemn probabil pentru a le da rezistență în timp sau poate din considerente de valorificare prin expunere. Cu siguranță aceste imagini au fost executate de fotografi baimăreni dar numai una singură păstrează pe verso însemnul autorului respectiv *Ürmösi Sándor, fényképész Nagybányán* (Planșa XV). Pe de altă parte un grupaj de câteva zeci de fotografii reprezentând în principal portrete și grupuri restrânse de oameni, desigur necunoscuți, au pe ambele părți emblema studioului baimărean cu numele autorului, unele fiind și datate (Planșa XXVIII). Acestea au fost recuperate din fostele ateliere fotografice care au funcționat în perioada interbelică în Baia Mare, pe străzile Podul Viilor și Gheorghe Șincai, în anii 1998 - 1999. Ele scot în evidență caracterul comercial din perioadele de început ale tehnicilor fotografice.

Revenind la conținutul tematic al fotografiilor vechi sunt câteva care ne prezintă piața mare a orașului (Piața Libertății), în timpul desfășurării târgurilor care se țineau periodic până în anul 1934, când este amenajat parcul, piața mică (Piața Păcii) tot în zi de târg (Planșele: XXII, XXIII) sau anumite construcții care au avut un rol important în viața comunității locale în această perioadă, precum Turnul „Sfântul Ștefan” și Hotelul Ștefan. Aceste edificii, care au o istorie a lor foarte interesantă, constituie adevărate elemente ajutătoare pentru înscrierea în timp a multor fotografii. Astfel, pentru turn avem momentul schimbării terminației în contextul unor lucrări de reabilitare demarate în anii 1888 - 1889. Înaintea acestor intervenții turnul avea un acoperiș de tranziție, simplu, în patru ape și cruce în vârf (Planșa XVII), iar după finalizarea acestora, registrul terminal primește configurația de astăzi (Planșa XVI/3). Pentru Hotelul Ștefan avem momentul schimbării în totalitate a configurației. Construcția, ridicată în anul 1874 și modernizată peste câteva decenii, a fost puternic afectată, ca și alte clădiri din apropiere, de un incendiu de mari proporții în anul 1905. Edificiul nou, finalizat în anul 1910, în principal cu aceeași destinație de hotel, are o cu totul altă structură arhitecturală păstrată și astăzi (Planșele: XV, XXXVI). Oaspeți de seamă ai orașului au beneficiat de serviciile acestui hotel în incinta căruia se desfășurau uneori reprezentații

teatrale sau expoziții de pictură baimăreană.

Evoluția accelerată și foarte consistentă a aparatelor și a tehnicii fotografice atrage după sine optimizarea continuă a calității imaginilor dar și diversificarea tematică având în vedere mobilitatea din ce în ce mai facilă. Colecția de fotografii din patrimoniul muzeului a fost mult dezvoltată în timp prin campanii sistematice de cercetare pe teren începând cu anii 1980. Este perioada în care se conturează o nouă colecție și anume aceea de negative pe sticlă, aparate de fotografiat și accesorii foto. Sutele de plăci fotografice provin din studiourile foștilor fotografi baimăreni în-deosebi Zoltan Szécseny și Zoltan Suba, acesta din urmă fiind vreme îndelungată un colaborator apopiat al muzeului. Aceste clișee pe sticlă, de dimensiuni standard (6/9 cm, 9/12 cm) reprezintă în principal portrete dar și câteva aspecte din oraș. Aparatele de fotografiat și accesoriile au intrat în patrimoniu prin achiziții, în cea mai mare parte tot de la foști fotografi, de la persoane pasionate de fotografie, în perioada 1980-1999, sau prin transfer de la Inspectoratul Poliției Județene Maramureș în anul 2010. Cel mai vechi este un aparat de fotografiat cu burduf în cutie din lemn de cireș datând de la sfârșitul secolului XIX (Planșa XXIX).

Una dintre modalitățile de valorificare a imaginii fotografice, cu semnificații documentare în diferite segmente ale istoriei a fost cartea poștală. Important mijloc de comunicare socială, cartea poștală, după prima sa apariție tipărită la Viena în anul 1869, cunoaște o evoluție deosebit de accelerată, dezvoltând în scurt timp reguli internaționale cu privire la format, aspect și circulație. Un rol însemnat în diversificarea tematică a ilustrațiilor care încep să apară la un moment dat pe aceste cărți poștale au avut-o meșterii tipografi. Astfel, de la picturi și desene s-a ajuns la fotografii care, în jurul anilor 1900 reproduceau imagini din orașe sau peisaje, adăugând în felul acesta comunicării unui mesaj posibilitatea transiterii și a unor afinități legate de locuri îndrăgite sau plăcute. În scurt timp cărțile poștale ilustrate au făcut obiectul colecționării lor de către instituțiile specializate iar în perioada anilor 1960 - 1980 de foarte multe persoane fizice. Aceste colecții au dezvoltat în zilele noastre un nou val foarte puternic de interes față de vechile ilustrate, colecționarii particaliari fiind deseori parteneri ai muzeelor în programele de valorificare dar și de dezvoltare a colecțiilor existente.

Cărțile poștale ilustrate din patrimoniul muzeului au început să se constituie în colecție prin anii 1980. Meritul conturării și îmbogățirii acesteia îi revine colegului nostru Gheorghe Robescu, muzeograf al secției de istorie în perioada 1978 - 2006, actualmente director al Muzeului Județean de Etnografie și Artă Populară Maramureș. De altfel, și colecțiile de clișee pe sticlă, aparate și accesorii foto, de fotografii din anii comunismului, care vin în completarea fondurilor documentar-istorice contemporane sunt rezultatul activității sale specifice de cercetare și dezvoltare a patrimoniului muzeal. Pasiunea lui pentru fotografie și tehnica fotografică este una dintre motivațiile principale alături de cea profesională care a determinat formarea unor colecții de excepție mărind considerabil aria cunoașterii istorice prin intermediul materialului imagistic. Cele mai vechi cărți poștale ilustrate ne prezintă imagini din parcul orașului, anii 1909 - 1911 (Planșa XXXI). *Grădina publică*, amenajată în perioada 1840 - 1890 a primit treptat aspectul unui parc bine conturat care a devenit în timp „cea mai frumoasă parte a orașului nostru declarată și oficios de stațiune climaterică și stabiliment de hidroterapie Dr. Wagner”, după cum ne spun și ne arată publicațiile și imaginile anilor interbelici (Planșa XLVII). Consistent este grupajul ilustratelor din perioada anilor 1920 - 1940 (Planșele XXXIII-LII), care prezintă aspecte din centrul orașului, imagini de panoramă luate din turnul „Sfântul Ștefan”, străzi și biserici dar și clădiri personalizate, unele dispărute astăzi (Casa Pocol demolată în anul 1994). Cărțile poștale ilustrate au o dublă valoare documentară, pe de o parte pentru imaginea redată, pe de altă parte pentru informațiile pe care ni le pot oferi textele manuscris sau tipărite nefiind de neglijat nici mărcile poștale și amprenteles stampilelor de pe verso, care reflectă desfășurarea evenimentială a istoriei locale. În unele cazuri, pe lângă informațiile tipice regulamentare, sunt imprimate prin tipărire texte care stărnesc chiar amuzamentul. Spre exemplu o carte poștală ce reprezintă Colonia pictorilor cu școala de belle-arte și atelier particulare, din anul 1935, are pe verso imprimat textul unei autentice oferte comerciale cu o ușoară tentă educativă: „Dacă scrieți numai o formulă de politețe exprimată în cinci cuvinte! Taxa poștală e 1 Leu în loc de 3 Lei” (Planșa XLIX). Un alt grupaj de ilustrate prezintă împrejurimi ale orașului Baia Mare din perioada inter și postbelică, fie cu importanță minieră (Dealul Crucii) fie de mare atracție turistică și artistică precum Dealul Florilor sau

Ignișul din Munții Gutin (Planșa XLVIII). Baia Mare fiind o importanță zonă minieră nu lipsesc din colecții fotografii ale unor exploatare și instituții miniere sau platforme industriale importante pentru extragerea și prelucrarea metalelor neferoase (Planșele: LI, LII). În perioada următoare anilor 1950, intensă industrializare demarată de noul regim comunist a avut efecte puternice asupra procesului de urbanizare, orașul cunoscând treptat extinderea edilitară, îndeosebi spre partea vestică. Grupajul următor prezintă cronologic secvențe din această extindere dar și imagini din zona veche istorică. Un ultim grupaj este format din câteva fotografii recente cu imagini luate, pe cât a fost posibil, din aceleași unghiuri din care a fost privit orașul de către artiștii sau fotografii de altădată (Planșele LXXVI - LXXX). Aceste colecții de stampe, fotografii și ilustrate care prin conținutul lor tematic aduc trecutul în prezent, au fost și sunt deseori puse în valoare, îndeosebi prin expunere temporară, în contextul diferitelor proiecte culturale constituind o atracție permanentă pentru publicul vizitator.

BIBLIOGRAFIE SELECTIVĂ

- Alexa T.**, *Baia Mare -școală, colonie sau centru artistic ?*, Rezumatul tezei de doctorat, Cluj Napoca, 1999.
- Csoma G.**, *Baia Mare - 670. Arcuri peste timp. Istoria orașului Baia Mare între 1918 - 1944*, Baia Mare, 2000.
- Iegar D., Sarandi T.**, *Satu Mare. Ampretele trecutului, Szatmárnémeti. A múlt lenyomatai. Satu Mare. Traces of the past*, Satu Mare, 2009.
- Krizsán P. P.**, *Oglinda orașului Baia Mare - Nagybanja Tükre*, Baia Mare - Nagybanja, 1933.
- Mihoc B., Bălan G.**, *Stampe inedite din colecțiile Muzeului Județean Maramureș, „Marmatia”, II*, Baia Mare, 1971.
- Meruțiu R., V.**, *Regiunea Baia Mare - Baia Sprie*, extras din Lucrările Institutului de Geologie al Universității din Cluj 6, 1936.
- Feștilă A., Pintilie I., Cădăriu I., Sabău I., Achim V.**, *Monografia municipiului Baia Mare*, I, Baia Mare, 1972
- Palmer K.**, (red.), *Nagybanja és körnéké*, Nagybanja, 1894

STAMPS, PHOTOGRAPHS AND PICTURE POSTCARDS BELONGING TO THE MUSEUM'S COLLECTIONS

Abstract

An important documentary source completes the information offered by traditional sources, especially by written documents, namely the iconographic background. A section of this background forms the subject of our presentation: special categories made of stamps, photographs and picture postcards, related to the town of Baia Mare's history and which belong to the patrimony of Maramures County Museum of History and Archaeology. The key stone underlying this presentation is a chronological one by both the exhibition, grouped according to thematic composition and by the collection's evolution and development over time. Regardless of the execution's procedure and the support material coming from the 18th and 19th centuries, the majority of the images originates from the old funds of the Municipal Museum of Baia Mare, and their rigorous evidence precedes the 1904 institutional formalization.

The stamps, with a variety of manufacture methods and techniques (drawings, water colors, engravings, graphics, lithographies) form a collection of approximately 30 pieces of which six have as theme the town of Baia Mare. With few exceptions, these pieces have entered into the patrimony of the local museum after 1900. The pictures embody ensemble aspects of the town in the last decades of the 18th century and the early 19th century, from different angles and of course passed through the artist's vision, who was mostly anonymous. Their documentary value is reflected through the reproducing of some long perished buildings, through the reproducing of other buildings in a certain stage of urbanistic evolution and thorough the uniqueness related to a certain object of the medieval town. In the first half of the 19th century (1829, 1839), a new imaging technique – photography, unleashes the outlining of a vast imagery documentation of extreme value, having the undeniable character of memorizing the history.

The photographs, which display images of Baia Mare in the second half of the 19th century and in the first decades of the 20th century, have entered the collections in the period of 1898-1910. From the early beginning the local community was open-minded towards the discovery of the photographic technique. As some photographs from our collections prove, the first images with perspectives from the town were made around 1860. Starting with these images, we have the possibility to track down the grand central market, regarding

both its appearance and functionality. In this manner, within about 100 years, the market transforms itself from a river stones paved market and place of periodical fairs (the 19th century) into a modern urban center, with sidewalks and a park laid out in the inter-war period. One of the means of valuing the photographic image was also the illustrated postcard, which had an important documentary significance in different parts of history. An important mean of social communication, the postcard had its first printed appearance in Vienna in 1869 and had a remarkable fast and diversified evolution.

The picture postcards belonging to the museum's patrimony began to form into a collection by 1980, the oldest ones of them representing images of the local park in the first decade of the 20th century. Quite numerous are the illustrations from the period between 1920 and 1940, which bring forward panoramic views taken from St. Stephen's Tower, streets, churches and original buildings, some of them long vanished. The documentary value's complexity is highlighted, on the one hand due to the rendered image and on the other hand due to the information provided by the manuscripts or prints, but the postage stamps and the verso stamps are either to be neglected, since they all reflect the passage of historical local events. During the years following 1950, the intense industrialization initiated by the new communist regime had strong effects on the urbanization process, the town experiencing a progressive urbanistic expand, especially to the west. Photographs of great documentary value can be distinguished, presenting aspects of the new civic centre while taking shape (Revolution Square) or the main arterial roads and neighborhoods of the town (1960-1970). The illustrations with color images made after 1980 reveal aspects of the historical centre, the old market, streets and different landmarks which nowadays are emblematical historical monuments of the city of Baia Mare. A final grouping consists of a few recent photographs with images which, as far as possible, were taken from the same angles from which the town was seen by the former artists and photographers. These collections of stamps, photographs and picture postcards which through their thematic content bring the past to the present, were and are still often put to value, especially through temporary exhibitions, in the context of different projects that are a permanent attraction for the visitors.



Nagy-Bánya, von der Westseite.



STAMPE

Planşa I



Anficht gegen dem Kolosvár Bräu: Ruß, Dorf Thetfollu, und der Riß: Bergstadt Koczbanien in Ober: Ungarn. J. 1784. J. 1784. J. 1784.



1



Pl. III
2









1



2



3



1



2



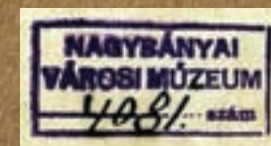


FOTOGRAFII

Pl. XI



1



2



3



1



2



1



2



1



2



1



2



3





1



2



1



2



1



2









1



2



1



2





1



2



3



1



2



3

1



2



3



4



5



6



7





Participanții congresului fotografiilor din România Cluj, 8. XI. 1922.
 A romániai fényképészek kongresszusán résztvevők.
 Klausenburg, 1922. nov. 8. Die Teilnehmer an dem rumänischen Fotografen Kongresse in Klausenburg, am 8. Nov. 1922.



Jankó L.	Nagy C.	Bátyi L.	Fekete Z.	Teodorescu	Harvath B.	Sándorán V.
Gyulai M.	Mindorcsy F.	Weintraub J.	Pelle Z.			
Wagner P.	Gombay E.	Fegyő I.	Ambró J.	Stancu M.	Ehrlich M.	Gábor J.
Iszard	Békó J.	Stancu M.	Stancu G.	Páti W.	Laka B.	Hoffer D.
					Herczeg M.	Hoffer Z.
						Hervath B.
						Cs. Nagy B.
						Stabo M.



Izvorai részlet.



Gyertyánfasor a Széchenyi-ligetben.

NAGYBÁNYA.

Kovács Gyula könyv- és papírkeresk. Nagybányán.

1



Nagybánya — Széchenyi-liget

2

FOTOGRAFII ȘI CĂRȚI POȘTALE ILUSTRATE

Pl. XXXI



1



2



1



2



3



Nagybánya

Róm. kat. templom

1

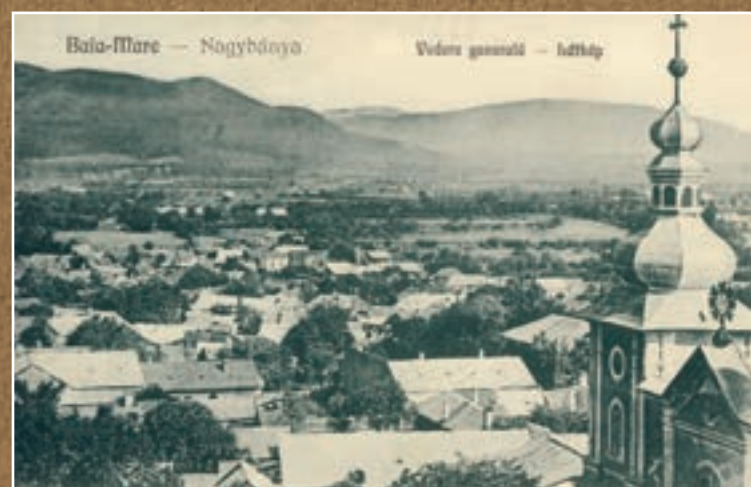


Biserica rom. cat. — Biser. kat. evang.

2



1



2



1



2







1



2



1



2

BAIA-MARE — NAGYBÁNYA



Vedere — Látkép



1



2



1



2



1



2

Baia-mare Vedere generală

Nagybánya Látképe





1

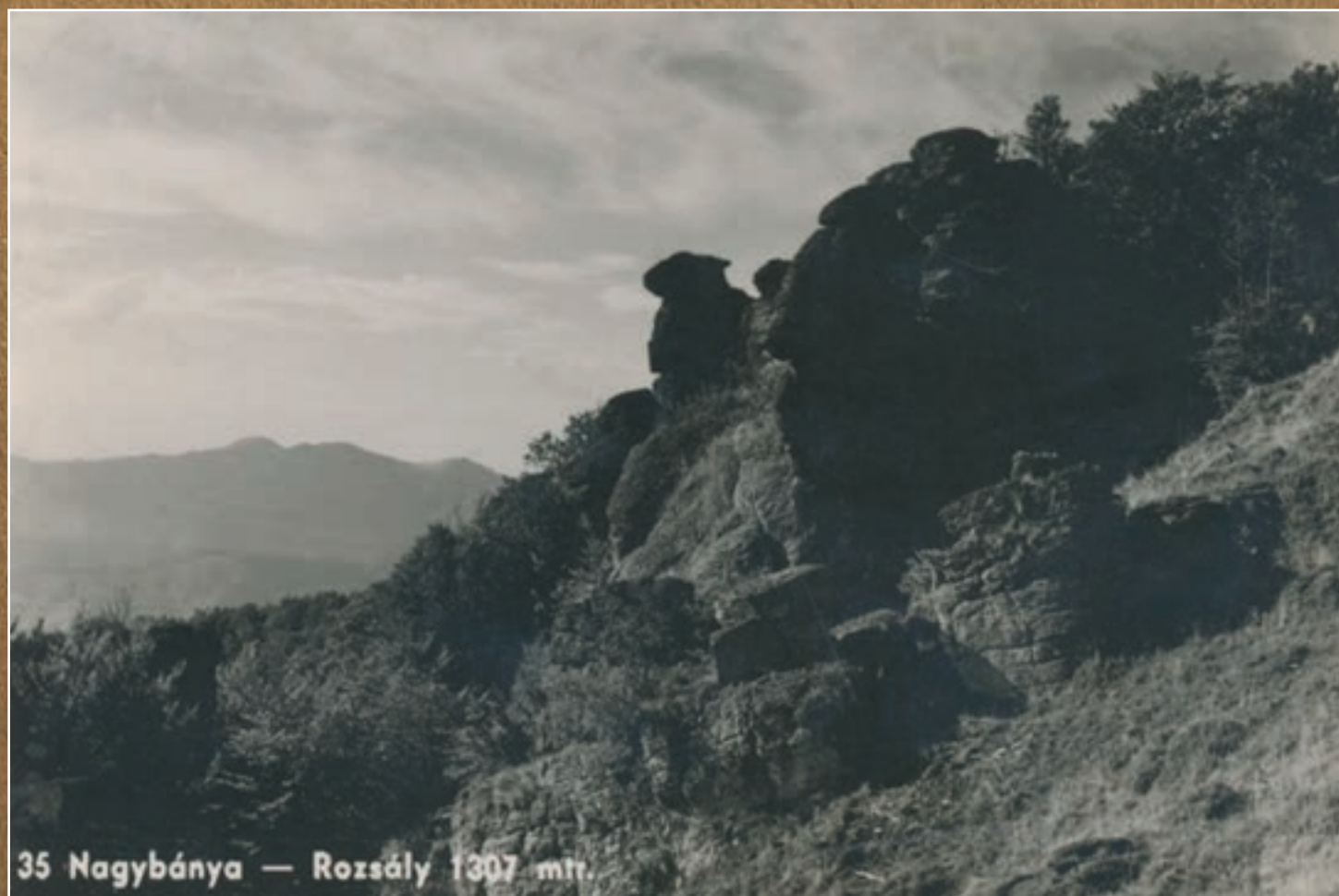


2

Baia-Mare — Nagybánya

Sanatoriul Wagner szanatorium





1



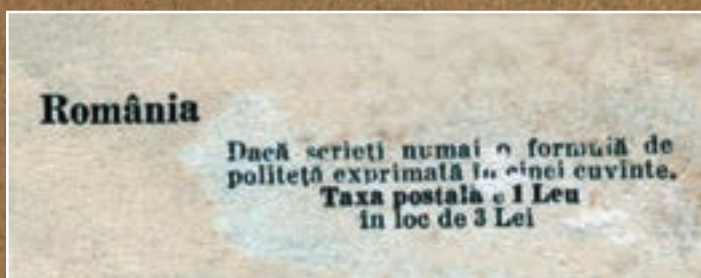
2



Baia-Mare

Școala de pictură

1



2



3



1



2



1



2



3



1



2



3



4

Tablou
1842-4

Edificiile mai importante

1. Locuitorii autohtoni
2. Primăria
3. Căminul de bătrâni
4. Palatul Episcopiei
5. Căminul bătrânilor
6. Căminul bătrânelor
7. Căminul bătrânelor
8. Căminul bătrânelor
9. Căminul bătrânelor
10. Căminul bătrânelor
11. Căminul bătrânelor
12. Căminul bătrânelor
13. Căminul bătrânelor
14. Căminul bătrânelor
15. Căminul bătrânelor
16. Căminul bătrânelor
17. Căminul bătrânelor
18. Căminul bătrânelor
19. Căminul bătrânelor
20. Căminul bătrânelor
21. Căminul bătrânelor
22. Căminul bătrânelor
23. Căminul bătrânelor
24. Căminul bătrânelor
25. Căminul bătrânelor
26. Căminul bătrânelor
27. Căminul bătrânelor
28. Căminul bătrânelor
29. Căminul bătrânelor
30. Căminul bătrânelor
31. Căminul bătrânelor
32. Căminul bătrânelor
33. Căminul bătrânelor
34. Căminul bătrânelor
35. Căminul bătrânelor
36. Căminul bătrânelor
37. Căminul bătrânelor
38. Căminul bătrânelor
39. Căminul bătrânelor
40. Căminul bătrânelor
41. Căminul bătrânelor
42. Căminul bătrânelor
43. Căminul bătrânelor
44. Căminul bătrânelor
45. Căminul bătrânelor
46. Căminul bătrânelor
47. Căminul bătrânelor
48. Căminul bătrânelor
49. Căminul bătrânelor
50. Căminul bătrânelor
51. Căminul bătrânelor
52. Căminul bătrânelor
53. Căminul bătrânelor
54. Căminul bătrânelor
55. Căminul bătrânelor
56. Căminul bătrânelor
57. Căminul bătrânelor
58. Căminul bătrânelor
59. Căminul bătrânelor
60. Căminul bătrânelor
61. Căminul bătrânelor
62. Căminul bătrânelor
63. Căminul bătrânelor
64. Căminul bătrânelor
65. Căminul bătrânelor
66. Căminul bătrânelor
67. Căminul bătrânelor
68. Căminul bătrânelor
69. Căminul bătrânelor
70. Căminul bătrânelor
71. Căminul bătrânelor
72. Căminul bătrânelor
73. Căminul bătrânelor
74. Căminul bătrânelor
75. Căminul bătrânelor
76. Căminul bătrânelor
77. Căminul bătrânelor
78. Căminul bătrânelor
79. Căminul bătrânelor
80. Căminul bătrânelor
81. Căminul bătrânelor
82. Căminul bătrânelor
83. Căminul bătrânelor
84. Căminul bătrânelor
85. Căminul bătrânelor
86. Căminul bătrânelor
87. Căminul bătrânelor
88. Căminul bătrânelor
89. Căminul bătrânelor
90. Căminul bătrânelor
91. Căminul bătrânelor
92. Căminul bătrânelor
93. Căminul bătrânelor
94. Căminul bătrânelor
95. Căminul bătrânelor
96. Căminul bătrânelor
97. Căminul bătrânelor
98. Căminul bătrânelor
99. Căminul bătrânelor
100. Căminul bătrânelor



1

2



1



2

FOTOGRAFI ȘI CĂRȚI POȘTALE ILUSTRATE



1



2





1



2



3



4



5



1



2



1



2



1



2

Pl. LX



1



2



3



4



1



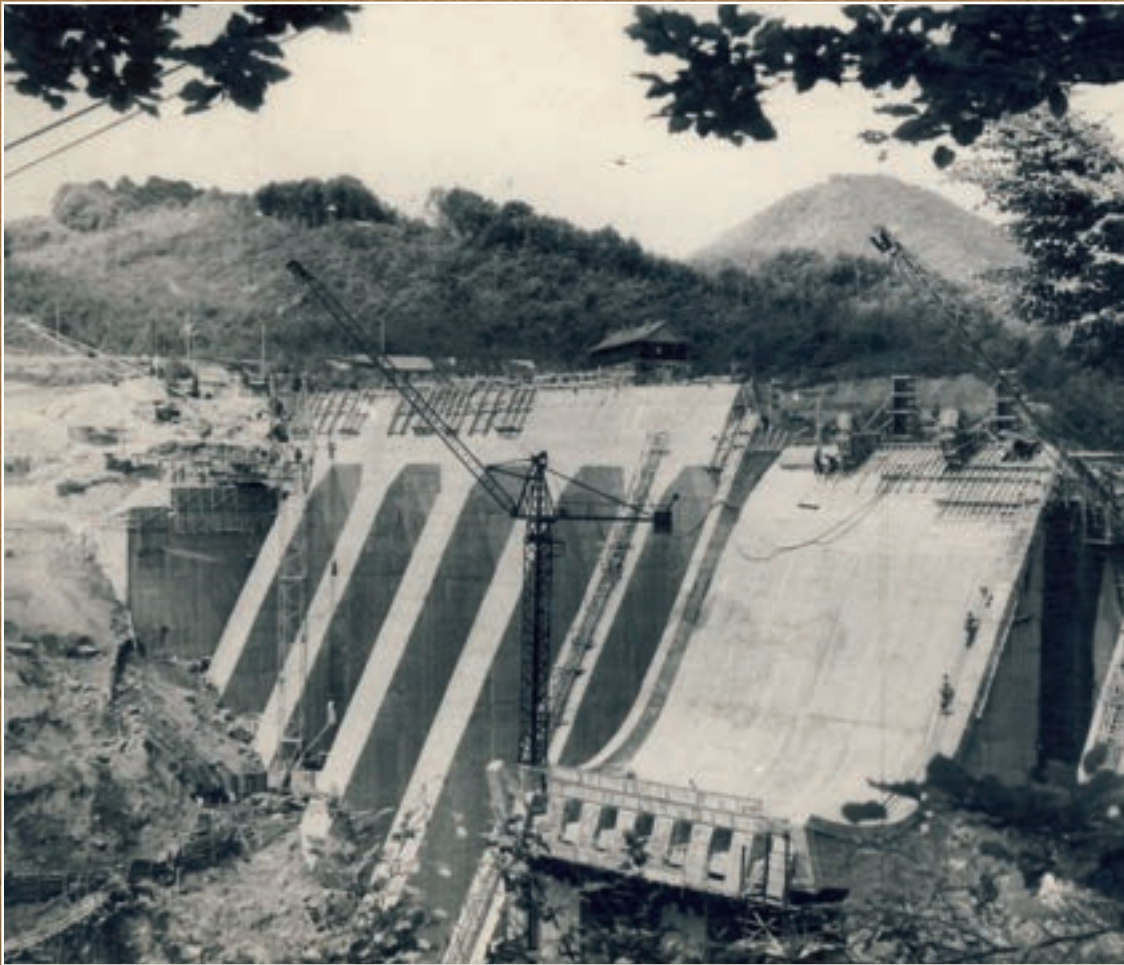
2



1



2



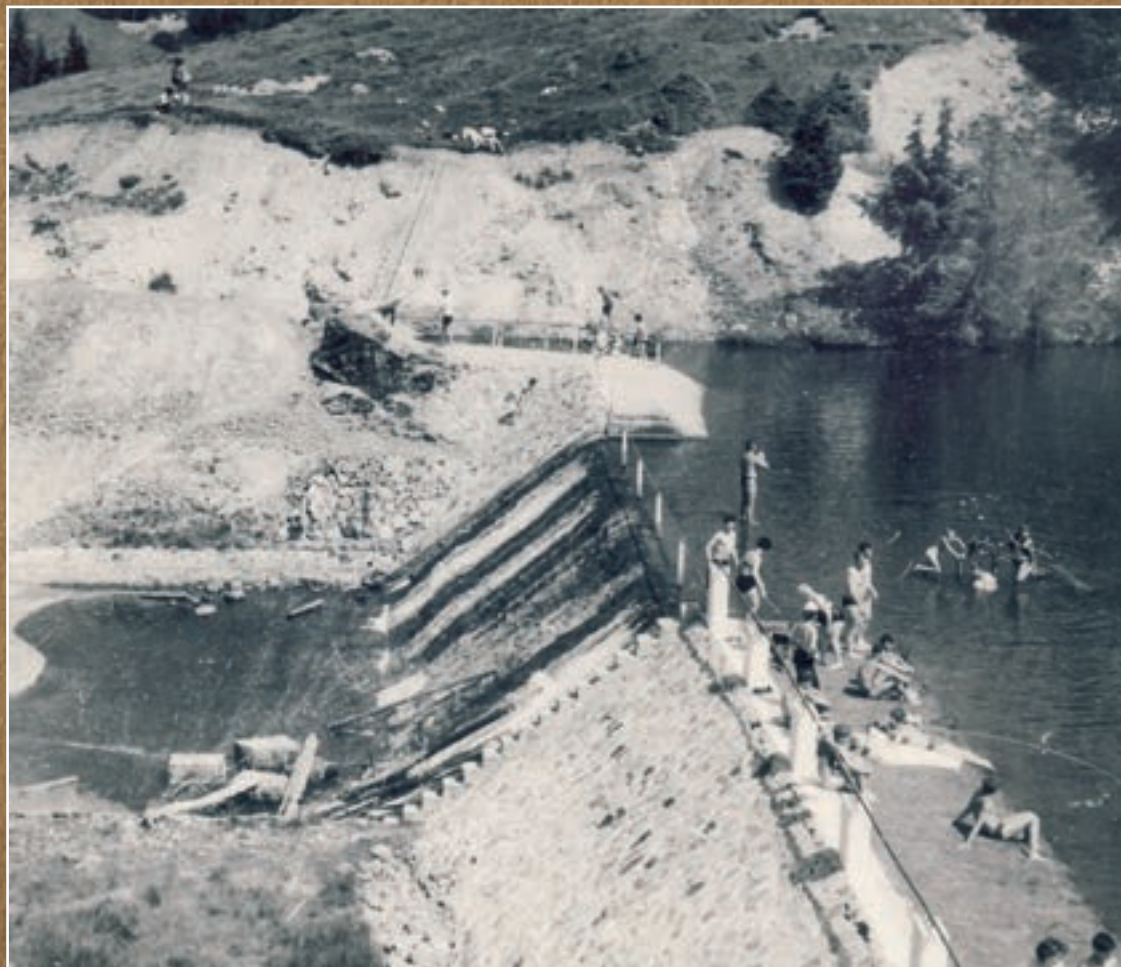
1



2



1



2



1



2



3



1



2



3



4



1



2



3



4



1



2





1



2



1



2



1



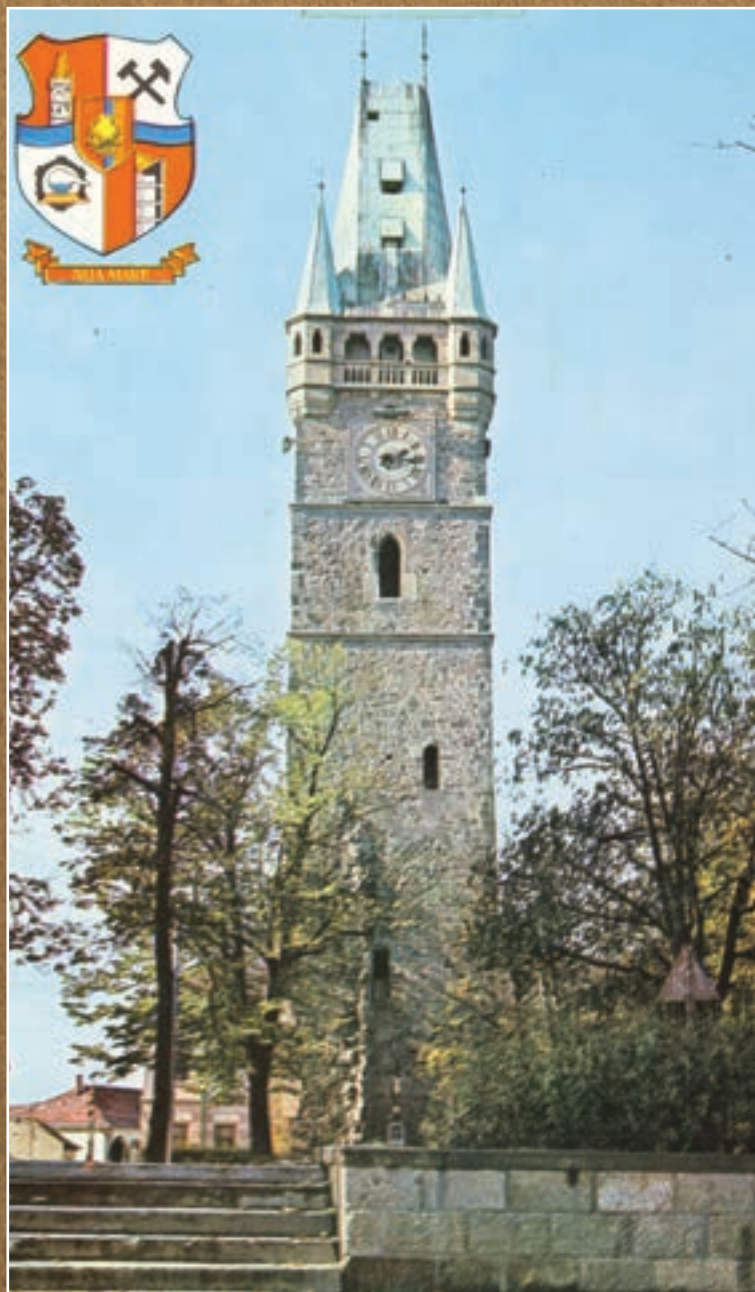
2



3



4



1



2

Pl. LXXIV

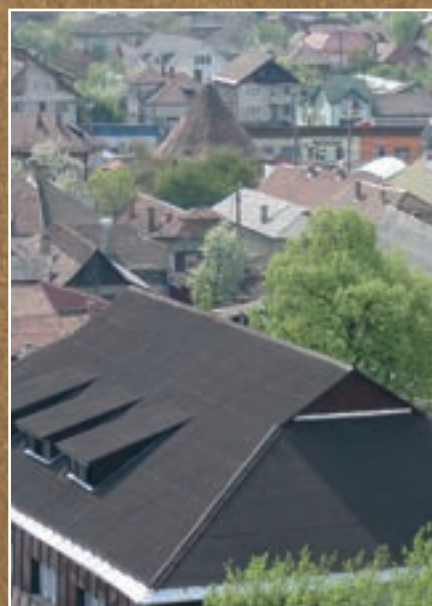




1



2

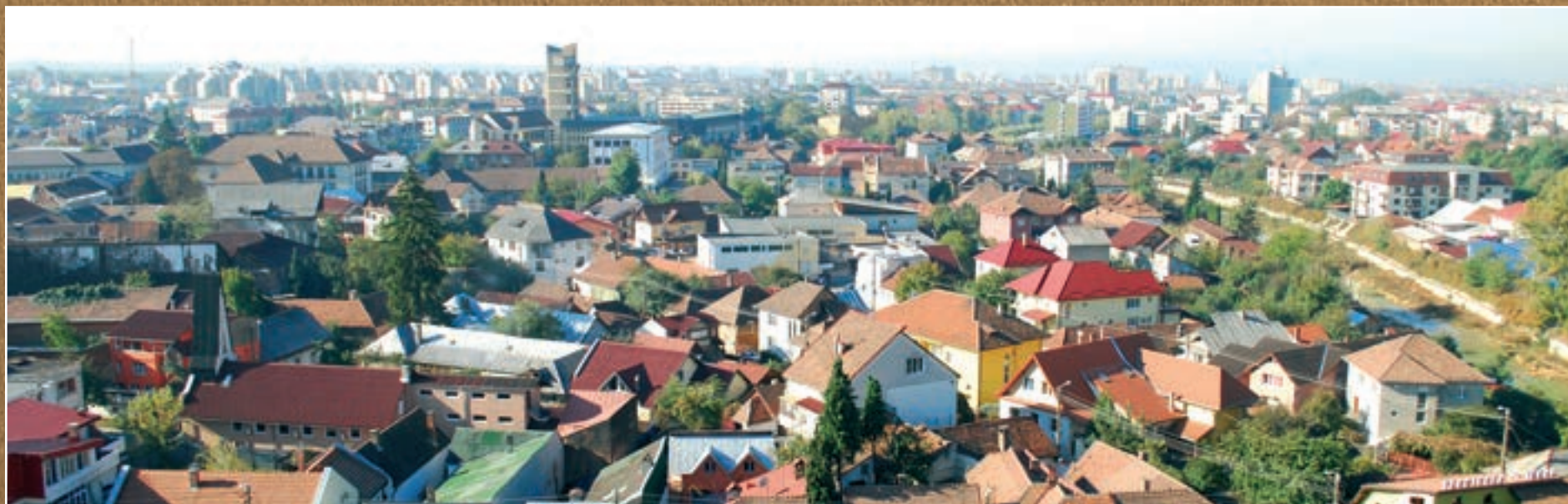


3



4





1



2



3



1



2



3



4



5



6



1



2



3

EXPLICAȚIA PLANȘELOR

STAMPE

(a doua jumătate a secolului XVIII - prima jumătate a secolului XIX)

Planșa I. Imagine de ansamblu a orașului Baia Mare dinspre vest, sfârșitul secolului XVIII, (25, 5/16, 5 cm), Nr. inv. IF 742.

Planșa II. Vedere spre vechea berărie din Baia Sprie, satul Tăuții de Sus și orașul minier regal Baia Mare, 12 iunie 1787, autor: Franz Freyherr von Haklberg und Landau, (53/37 cm).

Planșa III. 1-2. Scenă alegorică în care se regăsesc planul și simboluri ale orașului Baia Mare, sfârșitul secolului XVIII, (39/26, 5 cm), Nr. inv. IF 738, (inedit).

Planșa IV. 1. Imagine de ansamblu a orașului Baia Sprie, sfârșitul secolului XVIII, (32, 2/24 cm), Nr. inv. IF 741.

Planșa V. 1. Localitatea Tăuții de Sus, sfârșitul secolului XVIII, (32/26,1 cm), Nr. inv. IF 743, (inedit).

Planșa VI. 1. Poarta Podului (Poarta de nord a orașului), acuarelă, 1802, (34, 6/27, 3 cm), Nr. inv. IF 4600.

Planșa VII. 1-3. Poarta podului, acuarelă, 1802, detalii.

Planșa VIII. 1, 2. Plan topografic al zonei

Baia Mare, 1809, autor: Franz Freyherr von Haklberg und Landau, (62/47 cm), Nr. inv. IF 726, (inedit).

Planșa IX. 1. Plan topografic a zonei Baia Mare, 1809, vedere de ansamblu a orașului Baia Mare, detaliu; **2.** Plan topografic a zonei Baia Mare, 1809, registrul inferior, detaliu.

Planșa X. Ruinele bisericii gotice „Sfântul Ștefan” și turnul-clopotniță, desen în creion, 1842, autor: Zsigmond Pap, (46/35, 9 cm), Nr. inv. IF 733.

FOTOGRAFI

(a doua jumătate a secolului XIX)

Planșa XI. Vedere panoramică spre nord, a doua jumătate a secolului XIX, (16/21 cm), Nr. inv IM 251.

Planșa XII. 1. Împrejurimi ale orașului, sfârșitul secolului XIX, (11, 5/18, 5 cm), Nr. inv. IM 254; **2.** Ștampila Muzeului orașului Baia Mare; **3.** Imagine de ansamblu de pe Dealul Florilor, sfârșitul secolului XIX, (24/16 cm), Nr. inv. IM 249.

Planșa XIII. 1. Vedere panoramică spre Dealul Crucii, sfârșitul secolului XIX, (34/27

cm), Nr. inv. IM 261; **2.** Panoramă spre nord-est, sfârșitul secolului XIX, (18/14 cm), Nr. inv IM 235.

Planșa XIV. 1. Piața Libertății, colțul de nord-est, anii 1860, (17, 5/12 cm), Nr. inv. IM 255; **2.** Piața Libertății, colțul de nord-vest, sfârșitul secolului XIX, (20, 5/15 cm), Nr. inv. IM 256.

Planșa XV. Piața Libertății, latura de vest, sfârșitul secolului XIX, autor: fotograful băimărean Sandor Ūrmösi (22, 5/17 cm), Nr. IM 232.

Planșa XVI. 1. Piața Libertății, latura de sud, a doua jumătate a secolului XIX (în jurul anilor 1880), (20/14 cm), Nr. IM 239; **2.** Piața Libertății, colțul sud-est, a doua jumătate a secolului XIX (în jurul anilor 1880), (20/15 cm), Nr. inv. IM 244; **3.** Piața Libertății, latura de sud, 1899 (după lucrările de reabilitare a turnului „Sfântul Ștefan” din anii 1888-1889), (18/14 cm), Nr. inv. IM 242.

Planșa XVII. Piața Cetății, a doua jumătate a secolului XIX (în jurul anilor 1880), (21, 2/15, 6 cm), Nr. inv. IM 237.

Planșa XVIII. 1, 2. Strada Crișan, a doua jumătate a secolului XIX (în jurul anilor 1880), (20, 9/15,8 cm), Nr. inv. IM 246.

Planșa XIX. 1, 2. Strada Podul Viilor, a doua jumătate a secolului XIX (în jurul anilor 1880),

(21, 9/18 cm), Nr. inv. IM 239.

Planșa XX. 1. Strada Vasile Lucaciu, sfârșitul secolului XIX - începutul secolului XX, (19/14 cm), Nr. inv. IM 247; 2. Strada 1 Mai, sfârșitul secolului XIX - începutul secolului XX, Nr. inv. IC 8584.

Planșa XXI. Pompieri în exercițiu, incinta Gimnaziului superior de stat (azi Școala „Petre Dulfu”), sfârșitul secolului XIX, (16, 1/21, 5 cm), Nr. inv. IM 253.

Planșa XXII. Piața Libertății, zi de târg, sfârșitul secolului XIX, (27/10 cm), Nr. IM 234.

Planșa XXIII. 1. Piața Libertății, zi de târg, sfârșitul secolului XIX, (14,1/8,4 cm), Nr. IM 244; 2. Piața Păcii (piața mică), zi de târg („vânzători de oale”), sfârșitul secolului XIX, (14/10 cm), Nr. inv. IM 256.

Planșa XXIV. 1. Valea Roșie, sfârșitul secolului XIX, (17/12 cm), Nr. inv. IM 248; 2. Monetăria orașului dinspre râul Săsar, sfârșitul secolului XIX, (17/12cm), Nr. inv. IM 254.

Planșa XXV. Loc de agrement (patinoar), cimitirul romano-catolic și Capela Rozalia, sfârșitul secolului XIX, (22/16 cm), Nr. inv. IM 250.

Planșa XXVI. 1. Turnul „Sfântul Ștefan” înaintea începerii lucrărilor de reabilitare din 1888-1889, (20/13, 5 cm), Nr. inv. IM 236; 2. Turnul „Sfântul Ștefan”, latura de sud, sfârșitul secolului XIX, (13, 5/17 cm), Nr. inv. IM 237; 3. Turnul Măcelarilor (Bastionul de Muniții), fotografie realizată după clișeu pe sticlă, sfârșitul secolului XIX.

Planșa XXVII. 1. Vestigii din vechea biserică gotică vizibile pe latura de vest a turnului „Sfântul Ștefan”, sfârșitul secolului XIX, (23/19 cm), Nr. inv. IM 243; 2. „Tabla Roland”, baso-

relief pe latura de sud a turnului „Sfântul Ștefan”, sfârșitul secolului XIX, (21/15 cm), Nr. inv. IM 240; 3. Detaliu de arhitectură gotică (rozetă) pe latura de vest a turnului „Sfântul Ștefan”, (20/15 cm), Nr. inv. IM 242.

Planșa XXVIII. 1-5. Fotografii și fotografii băimăreni, sfârșitul secolului XIX - începutul secolului XX; 6. Placă memorială Gyula Schönherr (1864-1908), negativ pe sticlă; 7. Grupaj cu negative pe sticlă.

Planșa XXIX. 1. Aparat de copiat negative pe sticlă care a aparținut fotografului băimărean Zoltan Suba; 2. Aparat cu burduf în cutie din lemn de cireș, a doua jumătate a secolului XIX; 3-7. Aparat de fotografiat, sfârșitul secolului XIX - prima jumătate a secolului XX.

Planșa XXX. Participanți la lucrările primului congres al fotografilor din România, Cluj, 8 noiembrie, 1922, Nr. inv. IM 1388, (inedit).

FOTOGRAFIILE, CĂRȚI POȘTALE ILUSTRATE (prima jumătate a secolului XX)

Planșa XXXI. 1. Parcul municipal „Regina Maria” (Parcul Széchenyi), zonă de deal și alee pietonală, carte poștală ilustrată, 1909, (inedit); 2. Parcul municipal (Parcul Széchenyi), carte poștală ilustrată, primele decenii ale secolului XX.

Planșa XXXII. 1, 2. Piața Libertății, fotografii, primele decenii ale secolului XX.

Planșa XXXIII. 1. Piața Păcii, carte poștală ilustrată, primele decenii ale secolului XX; 2. Piața Libertății, colțul de nord-vest; carte poș-

tală ilustrată, 1919-1922; 3. Timbru poștal *Asistența Socială*, 10 Bani, 1921 (face parte din seria emisă în perioada 1921-1928; Timbru poștal cu efigia regelui României Ferdinand I, 50 Bani, 1920 (face parte din seria nouă tipărită la București pe hârtie de război în perioada 1920-1927).

Planșa XXXIV. 1. Biserica romano-catolică „Sfânta Treime” (1717-1720) privită din foisorul turnului „Sfântul Ștefan”, carte poștală ilustrată, prima jumătate a secolului XX, textul de pe verso este datat 1949; 2. Imagine panoramică din turnul „Sfântul Ștefan”, carte poștală ilustrată, 1930.

Planșa XXXV. 1. Piața Libertății în peisajul dealurilor dinspre nord, carte poștală ilustrată, 1927; 2. Vedere generală spre nord-est, carte poștală ilustrată, 1925.

Planșa XXXVI. 1. Piața Libertății, Hotelul Ștefan, carte poștală ilustrată, 1927, 2. Piața Libertății, Hotelul Ștefan și parcul nou amenajat, fotografie, perioada interbelică.

Planșa XXXVII. Piața Libertății privită din turnul-clopotniță a Bisericii reformate, carte poștală ilustrată, 1930.

Planșa XXXVIII. Piața Libertății, vedere de ansamblu, carte poștală ilustrată, 1930.

Planșa XXXIX. 1, 2. Piața Libertății, latura de nord și nord-est, fotografii, primele decenii ale secolului XX, Nr. inv. IM 2156, IM 2157.

Planșa XL. 1. Colegiul Național „Gheorghe Șincai”, primul liceu românesc (1919-1920)), carte poștală ilustrată, anii 1930; 2. Casa Pocol (1903), reședința lui Alexiu Pocol (1871-1935), proprietar de mine, senator și primar de Baia Mare, imobil demolat în anul 1994, fotografie,

prima jumătate a secolului XX.

Planșa XLI. Imagine de ansamblu spre nord, carte poștală ilustrată, 1930.

Planșa XLII. 1. Strada Crișan, carte poștală ilustrată, primele decenii ale secolului XX; 2. Turnul „Sfântul Ștefan”, carte poștală ilustrată, perioada interbelică.

Planșa XLIII. 1. Strada Vasile Lucaciu, carte poștală ilustrată, 1925; 2. Biserica românească greco-catolică de pe strada Vasile Lucaciu, după finalizarea construcției în anul 1911, în prezent Catedrala ortodoxă.

Planșa XLIV. 1. Piața Libertății, vedere spre nord, carte poștală ilustrată, 1944; 2. Biserica reformată (1792-1809), carte poștală ilustrată, 1941.

Planșa XLV. Vedere generală, zona străzii Vasile Lucaciu văzută din turnul „Sfântul Ștefan”, carte poștală ilustrată, 1928.

Planșa XLVI. 1, 2. Parcul municipal (Parcul „Regina Maria”), cărți poștale ilustrate, perioada interbelică.

Planșa XLVII. Sanatoriul Wagner, carte poștală ilustrată, 1926.

Planșa XLVIII. 1. Vârful Rozalia (Igriș), carte poștală ilustrată, perioada interbelică; 2. Dealul Crucii, carte poștală ilustrată, 1925.

Planșa XLIX. 1, Școala băimăreană de pictură, carte poștală ilustrată, 1935; 2. Text cu ofertă publicitară tipărit pe verso; 3. Școala băimăreană de pictură, fotografie, perioada interbelică.

Planșa L. 1, 2. Complex minier pe Valea Borcutului (mina particulară Pocol), fotografii, primele decenii ale secolului XX, Nr. inv. IM 1469, IM 1470.

Planșa LI. 1. Monetăria și Direcția minelor Baia Mare, fotografie, sfârșitul secolului XIX; 2. Direcția minelor și uzinelor metalurgice Baia Mare, fotografie, primele decenii ale secolului XX; 3. Rafinăria de aur Baia Mare (1933-1967), fotografie, mijlocul secolului XX.

Planșa LII. 1. Fabrica de sticlă Rhényi, carte poștală ilustrată, începutul secolului XX; 2-4. Aspecte din interiorul Fabricii de acid sulfuric și produse chimice Phoenix, fotografii din colecția de minerit, perioada interbelică, Nr. inv. 325, 336, 295.

Planșa LIII. 1, 2. Plan de situație al orașului Baia Mare, scara 1: 5260, 1934, Nr. inv. IC 209.

FOTOGRAFII, CĂRȚI POȘTALE ILUSTRATE (a doua jumătate jumătate a secolului XX)

Planșa LIV. 1. Râul Săsar în perioada premergătoare lucrărilor de îndiguire, zona străzii George Coșbuc, fotografie, anii 1960; 2. Lucrări de consolidare a malurilor Săsarului, fotografie, anii 1950-1955 (inedit).

Planșa LV. 1. Punte de cale ferată peste râul Săsar, fotografie, anii 1965; 2. Punte peste râul Săsar, fotografie, anii 1965.

Planșa LVI. 1. Panoramă, zona Bulevardul Unirii, fotografie, AGERPRESS, anii 1970; 2. Imagine panoramică spre vest, fotografie AGERPRESS, anii 1970.

Planșa LVII. 1. Bulevardul București, fotografie, anii 1950-1960; 2. Bulevardul București în timpul reconstrucției, anii 1960-1965; 3. In-

tersecția străzilor George Coșbuc și Unirii în timpul reconstrucției (zona gării vechi), fotografie, autor: Ioan Chioran, 1962; 4. Bulevardul București, fotografie, anii 1965-1970; 5. Bulevardul Culturii, fotografie, anii 1965.

Planșa LVIII. 1. Piața Revoluției, fotografie, anii 1965; 2. Bulevardul București, fotografie, anii 1965-1970.

Planșa LIX. 1. Piața Revoluției, demonstrații prilejuite de Ziua Națională a României (23 August), fotografie, 1965; 2. Piața Revoluției, fotografie, anii 1965.

Planșa LX. 1. Piața Libertății, stație de taxiuri, fotografie, anii 1960, (inedit); 2. Parcul de mașini al orașului, fotografie, anii 1960-1965..

Planșa LXI. 1, 2. Gara veche, fotografii, anii 1965; 3. Vagon cu 37 de locuri, fotografie, anii 1965; 4. Locomotivă cu aburi, fotografie, anii 1965.

Planșa LXII. 1. Primul elicopter la Baia Mare, fotografie, anii 1960-1964, (inedit); 2. Panorama orașului spre nord, fotografie aeriană, anii 1965.

Planșa LXIII. 1, 2. Monumentul Ostașului Român, opera sculptorului Andrei Ostap, arhitect Anton Dâmboianu (1959), fotografie, anii 1965, (inedit).

Planșa LXIV. 1. Barajul lacului de acumulare Strâmtori-Firiza în perioada de construcție, fotografie, anii 1960; 2. Barajul lacului de acumulare Strâmtori -Firiza, în faza terminală a construcției, fotografie, 1963.

Planșa LXV. 1, 2. Lacul de acumulare și barajul Izvoare (azi în paragină), fotografie, anii 1970, (inedit).

Planșa LXVI. 1, 2. Piața Revoluției, fotogra-

fii, anii 1965-1970; **3.** Intersecția Bulevardul București cu Bulevardul Unirii, fotografie AGER-PRESS, anii 1970-1980.

Planșa LXVII. 1, 2. Bulevardul Unirii, fotografii, anii 1970; **3.** Strada George Coșbuc, fotografie, 1968; **4.** Cartierul Săsar, fotografie, anii 1970.

Planșa LXVIII. 1. Hotel Rivulus (Hotel București), carte poștală ilustrată, anii 1980; **2.** Hotel Carpați (Hotel Gutinul), fotografie, anii 1980; **3.** Zona Bulevardul Unirii, fotografie, anii 1980; **4.** Hotel Mara, fotografie, anii 1985.

Planșa LXIX. 1. Cartierul Săsar, vedere dinspre vest, fotografie, anii 1970; **2.** Spitalul Județean de Urgență „Dr. Constantin Opriș”, construit în perioada 1969-1971, fotografie, 1973.

Planșa LXX. Piața Libertății, vedere spre nord, carte poștală ilustrată, anii 1970-1975.

Planșa LXXI. 1. Panoramă spre est, carte poștală ilustrată, anii 1975-1980; **2.** Imagine panoramică spre vest, carte poștală ilustrată, anii 1975-1980.

Planșa LXXII. 1. Palatul administrativ al județului Maramureș (edificiu finalizat în anul 1970, arhitect Mircea Alifanti), carte poștală ilustrată, anii 1980. **2.** Sediul administrativ al regiunii Maramureș (1955-1968) și al județului Maramureș (1968-1970), în prezent sediul Companiei Naționale a Metalelor Prețioase și

Neferoase REMIN SA Baia Mare, fotografie, anii 1980.

Planșa LXXIII. 1. Complexul hotel-cinematograf „Minerul” din Piața Libertății, carte poștală ilustrată, anii 1975-1980; **2.** Piața Libertății, fotografie, anii 1975-1980; **3.** Strada Gheorghe Șincai, fotografie, anii 1975-1980; **4.** Piața Libertății, fotografie, anii 1975-1980.

Planșa LXXIV. 1. Turnul „Sfântul Ștefan” dinspre est, carte poștală ilustrată, anii 1970-1980; **2.** Turnul „Sfântul Ștefan” dinspre sud-vest, carte poștală ilustrată, anii 1970-1980.

Planșa LXXV. 1-5. Piața Libertății, fotografii de reportaj, anii 1970 (inedit); **6.** Dezafectarea Monumentului ostașului sovietic (inaugurat în anul 1954), amplasat în Piața Libertății, fotografie, autor: Traian Ursu, 1999 (inedit).

FOTOGRAFII

(primul deceniu al secolului XXI)

Planșa LXXVI. 1. Vedere panoramică spre est din foișorul turnului „Sfântul Ștefan”, autor: Zamfir Șomcutean, 2007; **2.** Piața Libertății privită din turnul Bisericii reformate, autor: Zamfir Șomcutean, 2011; **3.** Imagine panoramică spre sud, autor: Zamfir Șomcutean, 2007; **4.** Imagine spre zona industrială care cu-

prinde și coșul de dispersie (350 m) a cărui construcție a fost finalizată în anul 1994, autor: Zamfir Șomcutean, 2007.

Planșa LXXVII. Zona străzii Podul Viilor privită din foișorul turnului „Sfântul Ștefan”, autor: Zamfir Șomcutean, 2007.

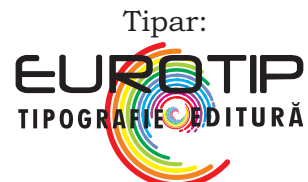
Planșa LXXVIII. 1. Vedere panoramică spre vest din turnul Bisericii reformate, autor: Zamfir Șomcutean, 2011; **2.** Vedere panoramică spre nord, din turnul Bisericii reformate, autor: Zamfir Șomcutean, 2011; **3.** Imagine de ansamblu spre nord-est, în prim plan sediul Muzeului Județean de Istorie și Arheologie Maramureș, edificiu în care au funcționat monetăria și importante instituții miniere, autor: Zamfir Șomcutean, 2011.

Planșa LXXIX. 1-4. Turnul Măcelarilor și incinta, obiectiv istoric restaurat și revitalizat în perioada 2009-2011, autor: Zamfir Șomcutean; **5.** Turnul „Sfântul Ștefan” în timpul desfășurării lucrărilor de restaurare, autor: Marius Câmpăanu, 2008; **6.** Turnul „Sfântul Ștefan” astăzi, autor: Zamfir Șomcutean, 2011.

Planșa LXXX. 1. Piața Libertății, vedere panoramică dinspre vest, autor: Zamfir Șomcutean, 2011; **2.** Centrul istoric Baia Mare, segment din latura de nord, autor: Zamfir Șomcutean, 2010; **3.** Strada Vasile Lucaciu, autor: Zamfir Șomcutean, 2011.

CUPRINS

VIOREL RUSU,	<i>Secvențe băimărene reflectate în documentele scrise și iconografice.....</i>	3
	<i>Secquences picturing Baia Mare, captured in written documents and iconography (Abstract).....</i>	8
LUCIA POP,	<i>Stampe, fotografii și cărți poștale ilustrate din colecțiile muzeului</i>	9
	<i>Stamps, photographs and picture postcards belonging to the museum's collections (Abstract).....</i>	14
PLANȘE I - LXXX	15
EXPLICAȚIA PLANȘELOR	96



Baia Mare, jud. Maramureș, Str. Dacia nr. 4
Tel./Fax: 0262 211 118
e-mail: eurotipbm@yahoo.com
www.eurotip.ro



Reconstituirea, chiar secvențială, a trecutului oricărei așezări, necesită apelul la sursele oferite de documente, de artefacte și vestigii, de bunuri tridimensionale. Prezentul demers își propune să releve câteva dintre elementele definitorii ale devenirii orașului Baia Mare, începând cu atestarea documentară de la 1329, pe baza surselor documentare publicate până în prezent și prin valorificarea informațiilor oferite de *fondul iconografic* păstrat în patrimoniul Muzeului Județean de Istorie și Arheologie Maramureș.

Stampele, fotografiile și cărțile poștale ilustrate din colecțiile muzeului reprezintă o sursă importantă pentru oricine este interesat de trecutul comunității căreia îi aparține, publicația *Baia Mare în imagini. Stampe și fotografii*, apărută în seria "Colecții muzeale", propunându-și să valorizeze, într-o viziune integratoare, acest segment patrimonial.

Viorel Rusu