

1519  
MUZEUL REGIONAL MARAMUREȘ

K. HOREDȚ

AȘEZAREA FORTIFICATĂ  
DIN PERIOADA TÎRZIE A BRONZULUI  
DE LA  
SIGHETUL MARMAȚIEI



41  
99  
BAIA MARE 1966



AȘEZAREA FORTIFICATĂ DIN  
PERIOADA TÎRZIE A BRONZULUI  
DE LA SIGHETUL MARMAȚIEI  
KURT HOREDT

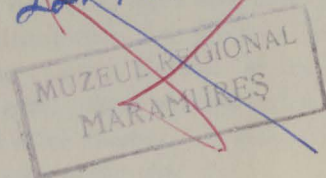
~~296/970~~



~~4319~~



~~2227/1967~~



LIBRARY OF THE  
UNIVERSITY OF TORONTO  
129 St. George Street  
Toronto, Ontario

Coperta de AUREL CORDEA

## AȘEZAREA FORTIFICATĂ DIN PERIOADA TÎRZIE A BRONZULUI DE LA SIGHETUL MARMĂȚIEI

Avîntul cercetărilor arheologice din ultimii 15 ani n-a cuprins cu aceeași intensitate întregul teritoriu al Republicii Socialiste România, unele regiuni încadrîndu-se mai tîrziu în ritmul general al acestor lucrări. Dintre ele face parte și Maramureșul, unde lipseau săpături mai recente, care ar fi putut să precizeze aspectele mai importante din istoria veche și feudală a regiunii. Pentru remedierea acestei lacune, în ultimii ani, au fost inițiate, în diferite localități, lucrări de amploare, dintre care fac parte și cele executate pe dealul „Solovan”, în imediata apropiere a orașului Sighetul Marmăției. Ele au fost efectuate sub conducerea științifică a Institutului de istorie și arheologie de la Cluj în colaborare cu Muzeul maramureșean din Sighetul Marmăției și cu Muzeul regional de la Baia Mare. Chiar dacă anumite probleme, ivite în timpul lucrărilor, urmează să fie eventual reluate prin continuarea săpăturilor, rezultatele obținute pînă în prezent sînt destul de însemnate pentru a justifica prezentarea lor în studiul de față.

**Poziția.** Dealul „Solovan” se întinde pe malul stîng al rîului Iza, înainte de vărsarea lui în Tisa, și se termină spre răsărit într-o culme lată, care coboară în pante abrupte spre luncă (fig. 1). Culmea amintită a „Solovanului”, datorită întăririi de pămînt, dovedind neîndoielnica amenajare artificială a locului care separă acest masiv de restul șirului de dealuri, poartă denumirea de „Dealul Cetății”. Din trei direcții, dinspre nord, est și sud, botul de deal este greu accesibil din cauza înclinației pantelor și a înălțimii considerabile a dealului, care se ridică cu vreo 250 m deasupra șesului fluvial și a nivelului orașului Sighetul Marmăției (fig. 2, 3). Față de cota orașului, 274 m, „Dealul Cetății” se înalță pînă la 513 m. Prin poziția lui naturală dealul este apărat pe trei laturi și doar spre apus, unde platoul se leagă de șirul altor dealuri s-a ridicat un val impunător, care barează accesul din această parte (fig. 4).

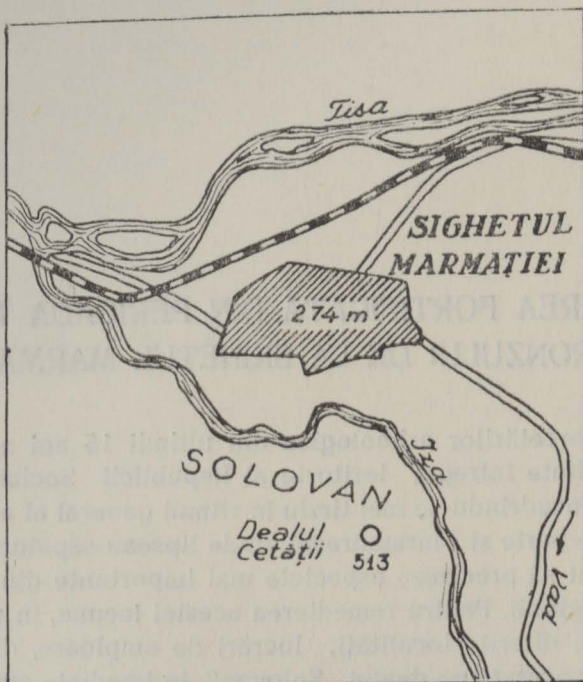


Fig. 1. Planul de situație a așezării.

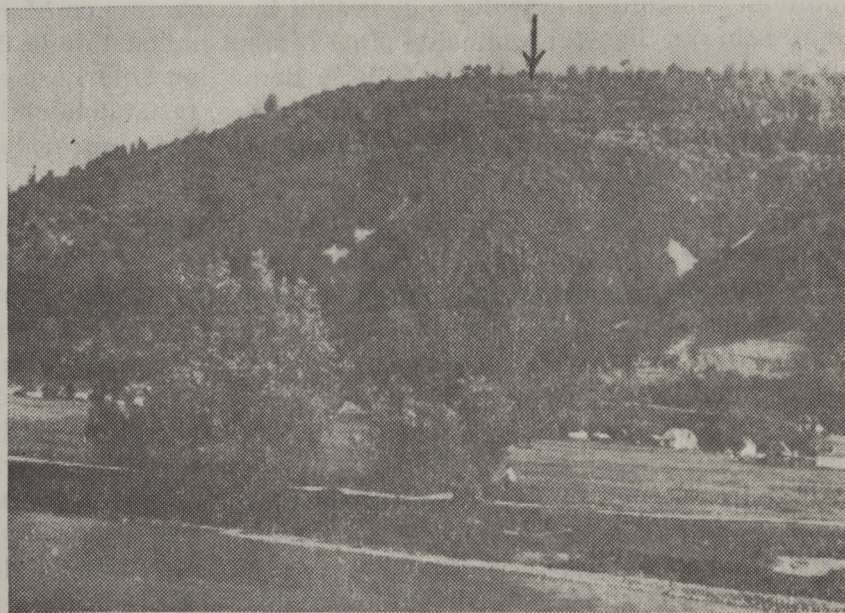


Fig. 2. Vederea „Dealului Cetății” dinspre nord.

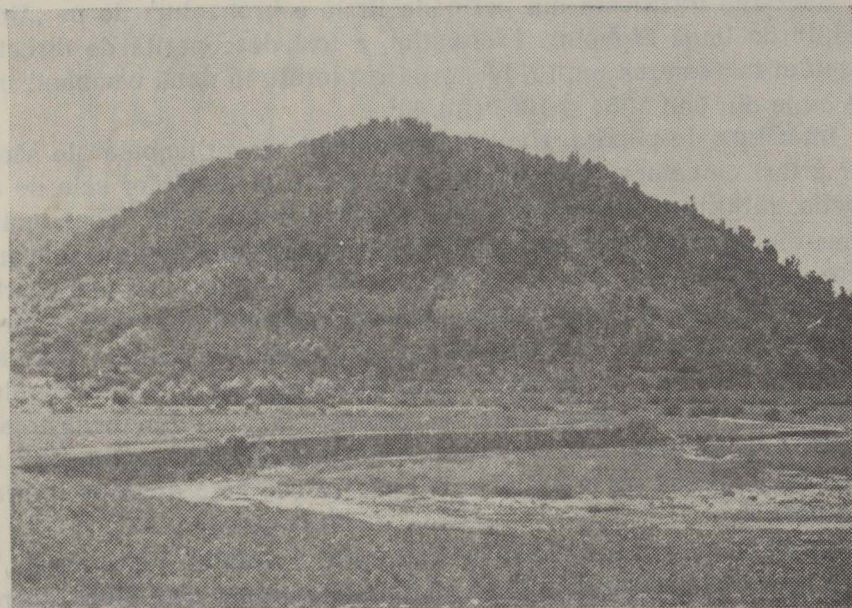


Fig. 3. Vederea „Dealului Cetății” dinspre est.

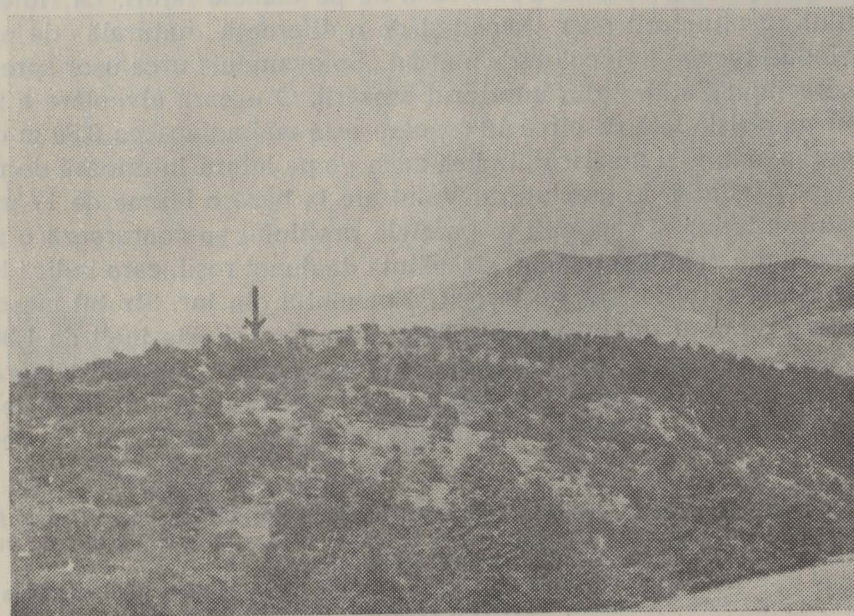


Fig. 4. Vederea „Dealului Cetății” dinspre sud-vest.

Așezarea fortificată din perioada tîrzie a bronzului<sup>1</sup>, de pe „Dealul Cetății” de lîngă Sighetul Marmației, a fost descoperită de directorul Muzeului maramureșean, Fr. Nistor și explorată în două campanii în lunile iunie din anii 1964 și 1965 (fig. 5)<sup>2</sup>.

**Intăritura de pămînt.** Unul dintre obiectivele principale ale săpăturilor a fost cercetarea valului de apărare și a elementelor sale de construcție. Intăritura are o formă încovoiată și inconjoară aproximativ o treime din circumferința platoului. Ea taie platoul în direcția transversală și are o lungime totală de circa 240 m. Latura nordică este mai scurtă și măsoară 60 de m, pe cînd partea sudică cotește spre sud-est și se prelungește mult pe pantă în jos, continuînd cu o terasă pronunțată, care a rezultat din amenajarea marginei sau, eventual, din aplatizarea valului. Prelungirea măsoară încă 30 de m, care se adaugă la lungimea totală a valului. Fortificația a fost cercetată în două locuri prin secțiunile 1 și 5, prima fiind situată pe la mijlocul culmii, iar cea de a doua pe latura de nord-vest.

**Secțiunea 1** s-a trasat în acea parte a valului, unde acesta, din cauza ușurinței accesului, trebuia să fie mai puternic și să aibă dimensiunile cele mai mari (fig. 6). Cu toate că înclinația pantei exterioare a valului nu este numai rezultatul amenajării terenului, pămîntul necesar pentru umplutura valului a fost scos de pe ambele laturi. La ridicarea valului constructorii s-au folosit și de o diferență naturală de nivel, așezîndu-l tocmai în locul unde platoul „Solovanului” urcă ușor spre virful „Dealului Cetății” din interiorul așezării. O ușoară alveolare a terenului pe o fișie lată de circa 10 m, care este mai adîncă cu 0,80 m decît nivelul pămîntului nemișcat, indică zona de pe latura interioară de unde s-a luat pămîntul de umplutură. Valul are la bază o lățime de 17 m. La capătul exterior al secțiunii în peretele profilului se conturează o zonă compusă din arsură și pămînt, străbătută de dungi roșii, care indică locul unor birne, care, arzînd, au înroșit și pămîntul din jur. Stratul măsoară, începînd de pe pămîntul virgin, 11 m în lungime și este înalt de 1,30 m. La cele două capete ale lui, la bază, se conturează o bandă neagră de cărbune a cărei formare e în legătură cu arderea valului. Față de pămîntul nemișcat, umplutura valului se ridică pînă la 3 m înălțime, deas-

<sup>1</sup> Considerăm această denumire mai potrivită decît aceea a „primei vîrste a fierului”, cf. argumentația la K. Horedt, în „Dacia”, VIII, 1964, p. 132. Din punct de vedere cronologic corespunde perioadelor Reinecke Ha. A1 și B.

<sup>2</sup> În anul 1964 a participat la săpături I. Némethi de la Muzeul Regional Baia Mare, iar în anul 1965 Fr. Nistor, directorul Muzeului Maramureșean de la Sighetul Marmației.



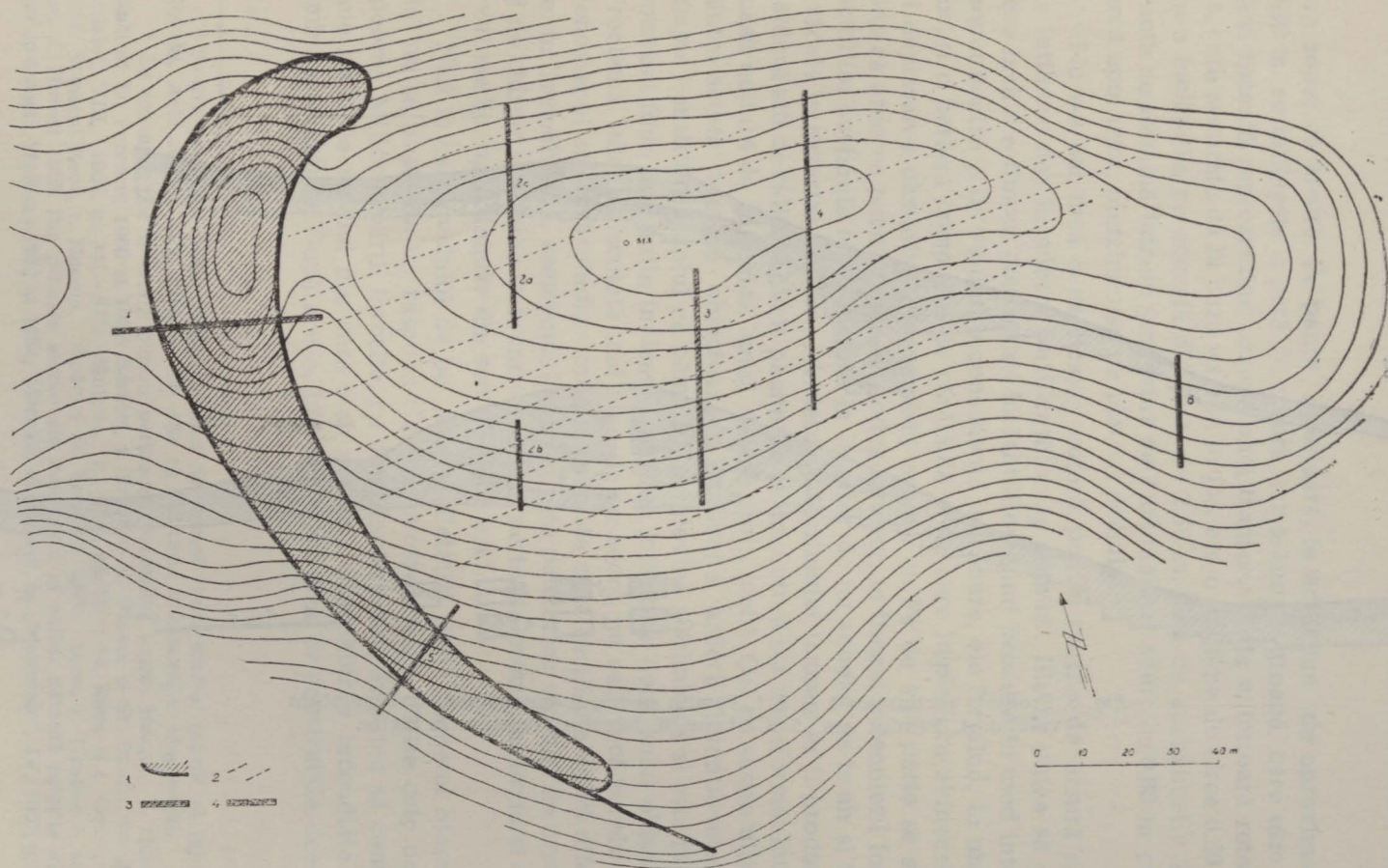


Fig. 5. Planul așezării fortificate de pe „Dealul Cetății”. 1. Val. 2. Răzoare 3. Secțiuni. 4. Urme culturale în secțiuni.

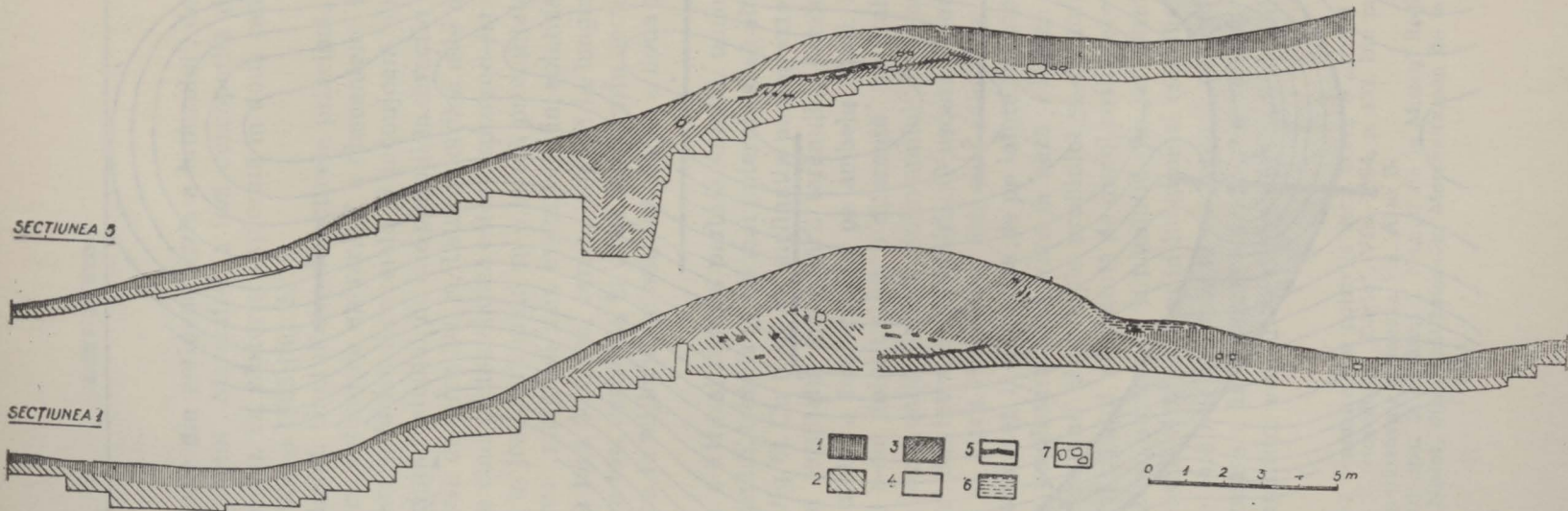


Fig. 6. Profilele secțiunilor 1 și 5. 1. Pământ negru. 2. Lut galben. 3. Umplutura valului. 4. Pământ ars. 5. Cărbune. 6. Săpături recente. 7. Pietre.

pra zonei de arsură. Pe panta interioară, la adâncime de aproximativ 0,50 m, se întâlnește o pată de arsură, iar alături o groapă, care este de dată recentă reprezentând urmele unei tranșee. Panta exterioară retezată, care pornește de la baza valului în jos, are o lungime de circa 6,50 m, cu o înclinație, pe această distanță, de 2,50 m, deci de aproximativ 25°. Panta se termină într-un șanț scurt de 7 m lungime, adânc de 0,80 m, care urcă apoi ușor, pierzându-se pe platoul dealului.

Nu s-a dat încă o explicație unitară pentru părțile de arsură care se întâlnesc des în miezul fortificațiilor de pământ<sup>3</sup>. Ele ar putea să dateze încă din timpul construirii întăriturilor, fiind produse în mod intenționat pentru a da valului o consistență mai mare, ele formînd, în unele locuri o barieră compactă de cărămidă arsă, care împiedeca alunecarea și deplasarea pămîntului îngrămădit asupra ei. Pe de altă parte se susține că arderea pămîntului s-a produs ulterior, în timpul incendiului fortificațiilor susținute și străbătute în interior de un schelet de lemn și îmbrăcate în exterior de birne. Arderea materialului lemnos ar fi produs o căldură atît de ridicată, încît pămîntul de umplutură s-a transformat într-o masă unitară de cărămidă lungă de mai mulți metri. Cei ce susțin ultima dintre aceste ipoteze obiectează la explicația arderii intenționate, în timpul construirii, faptul că pămîntul ars devine sfărîmicios și este puțin compact fiind mai puțin indicat să susțină întăritura decît solul obișnuit. Problema, intens discutată mai bine de un secol, nu este încă rezolvată. Fenomenul are o răspîndire largă și privește construcții din epoci diferite. În Transilvania, asemenea fortificații de pământ cu straturi de arsură și de chirpic sînt cunoscute îndeosebi din perioada bronzului tîrziu și din evul mediu, aproximativ din sec. XI—XII e.n.<sup>4</sup>

Nici în cazul valului de pe „Dealul Cetății” de la Sighetul Marmăției nu se poate da un răspuns clar în favoarea uneia dintre cele două ipoteze. Mijlocul părții înroșite, cu dungile verticale, ar putea să constituie resturile valului din care s-au prăbușit dărîmăturile incendiate pe amîndouă laturile. După aceea, într-o a doua fază de construcție, deas-

<sup>3</sup> Pentru problema așanumitelor „valuri de arsură” vezi studiul recent al lui Gy. Nováki, *Acta Arch.*, XVI, 1964, p. 99—149 cu indicația bibliografiei mai vechi.

<sup>4</sup> Ca exemple pot fi citate pentru perioada bronzului tîrziu: Huedin, r. Huedin, săpături Șt. Ferenczi 1960 și 1962; Sărățel, r. Bistrița, N. Vlassa și Șt. Dănilă, în „Materiale”, VIII, 1962, p. 341—547; Sîntana, r. Criș, săpături M. Rusu și I. Ordentlich 1962; Someșul Rece, r. Huedin, săpături Șt. Ferenczi 1962; Șona, r. Tîrnăveni, săpături K. Horedt 1965. Din primele secole ale mileniului al doilea datează cetățile de la Moldovenești, săpături 1952 și 1954; Morești, K. Horedt în „Materiale”, IV, 1957, p. 179.



pra resturilor primului val, s-a ridicat o nouă întăritură, de care ține pata de arsură din apropierea suprafeței, ea reprezentând un element constructiv de susținere, ars cu ocazia unei a doua incendieri a întăriturii. În ipoteza cealaltă, neexistând decît o singură fază de construire s-a făcut mai întîi ridicătura cu pămîntul ars, iar deasupra ei s-a depus umplutura valului. Prin existența lui la capătul exterior, nucleul ars putea să oprească alunecarea pămîntului pe pantă în jos, chiar dacă arderea este mai puțin reușită în comparație cu alte fortificații și n-a cuprins pînă în mijlocul ei întreaga umplutură.

Secțiunea 5 (fig. 6) a fost trasată pe panta de sud-vest, care, fiind mai lungă și mai înclinată, a preluat funcția laturei exterioare a valului. Este prin urmare firesc ca valul să aibă în această parte dimensiuni mai reduse. Profilul secțiunii reprezintă în schimb un element nou și neașteptat prin existența unei gropi foarte strîmte și adînci, săpate pe pantă în fața valului. Zona adîncită, care ca urmare a scoaterii pămîntului pe latura interioară are o lățime aproximativ de 6 m, nu se poate delimita precis din cauza înclinației naturale a suprafeței din interiorul așezării. Judecînd după conturul pămîntului nemișcat din adîncitura interioară, se poate presupune că valul se ridică pînă la 1,60 m; după suprafața actuală deosebirea de nivel față de punctul cel mai jos al adînciturii este doar 0,40 m. În corpul valului se conturează și aici o dungă de arsură lungă de 4,20 m și înaltă de circa 0,40 m. La baza arsurii se întinde un strat de cărbune, formînd în ultimul metru dinspre exterior o treaptă vizibilă. Stratul de cărbune este așezat, la rîndul lui, pe un fel de pavaj format din blocuri de gresie mai mari și pietre de rîu. Ele au fost aduse din altă parte, deoarece nu există în straturile de lut, care formează aici solul. Spre deosebire de secțiunea 1, arsura, stratul de cărbune și pavajul nu zac pe pămîntul nemișcat și între ele se mai intercalează un strat, gros de 0,20—0,50 m care conține încă pete de cărbune și fragmente de arsură.

Dacă pînă aici elementele principale ale celor două profile nu se deosebesc prea mult, în secțiunea 5 apare în continuare un element nou, neîntîlnit în secțiunea 1. Pe pantă în jos, există o groapă îngustă, dar foarte adîncă, avînd fundul la 3 m de suprafață. Ea trebuie să fi îndeplinit funcția unui șanț, cu toate că din cauza lățimii reduse de 1,60 m era ușor de trecut, dacă nu existau piedici suplimentare care să îngreuneze urcarea pantei și a valului. Groapa șanțului este umplută cu dărîmături de arsură și cu benzi roșii, rezultate din arderea elementelor de construcție din lemn ale valului. Deosebirile constatate între cele două secțiuni, existența șanțului pe latura de sud-vest și lipsa lui tocmai în partea cen-

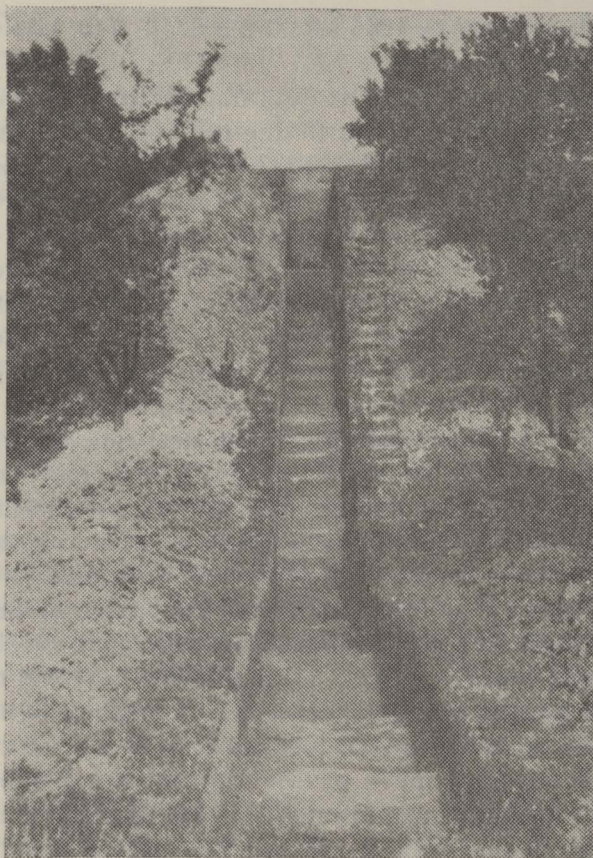


Fig. 7. Latura exterioară a valului cu secțiunea 1.

trală, unde existența acestuia ar fi fost de așteptat, vor trebui să mai fie verificate în cazul reluării săpăturilor. Suprafața pantei n-are nici o alveolare în urma gropii, ea continuînd să coboare pînă ce formează la distanța de 7 m, o ușoară terasă, care nu este însă rezultatul săpării unui eventual șanț dedesubtul ei, ci e formată de gresia din partea locului, care ajunge pînă aproape de suprafață. Prin poziția ei terasa se leagă de șanțul din secțiunea 1 reprezentînd mai degrabă continuarea lui firească de-a lungul bazei exterioare a valului, decît groapa strîmtă de pe pantă.

**Interiorul așezării.** Așezarea apărută de val are o formă ovală și măsoară circa 230 de m în lungime și 170 m în lățime care se reduce însă către botul dealului pînă la 70 m. Pentru a stabili caracterul așezării au fost trasate patru secțiuni, perpendiculare pe lățimea dealului (în 1964

secțiunile 2a, 2b și 3, iar în 1965 secțiunile 2c, 4 și 6), late de 1 m și cu lungimea totală de 210 m.

Locuirea așezării, după cum rezultă din stratul subțire de cultură și din descoperirile ceramice relativ puține care au apărut numai în anumite porțiuni ale secțiunilor, n-a fost prea intensă. Totuși, prezența fragmentelor ceramice în fiecare secțiune arată o relativ egală repartizare a urmelor de locuire pe întreaga suprafață a așezării, la care a contribuit, de altfel, și faptul că din vasele mari ale acestei perioade rezultă o cantitate considerabilă de fragmente ceramice. Adâncimea stratului cultural variază între 0,20 și 0,45 m, mai rar pînă la 0,60 m, fără ca aceste cifre să indice însă grosimea stratului, deoarece cioburile se înșiră la adâncimile amintite mai mult într-o fișie îngustă. Adâncimea variabilă se datorește înclinației pantei și grosimii pămîntului depus deasupra resturilor culturale în timpul arăturilor și prin aluviuni. Urmele de chirpic sînt rare și numai în partea de nord a secțiunii 4 masarea lor indică existența unei construcții de suprafață. Lipsa totală a unor gropi și bordeie în așezare arată că s-au construit exclusiv locuințe de suprafață. Repartizarea urmelor culturale în diferitele secțiuni confirmă o observație general valabilă pentru epoca comunei primitive și cea prefeudală, privitoare la dispunerea locuințelor în cadrul așezării. Pentru a fi mai ferite de vînt și de intemperii colibele nu sînt plasate în mijloc, pe culme, ci mai jos pe ambele pante. Secțiunile trasate delimitează și pe „Dealul Cetății” o zonă centrală nelocuită și pe ambele laturi, într-o poziție mai ferită, colibele locuitorilor.

Pe suprafața așezării, pe o întindere de 190 m, există circa 11 terase, dispuse oblic, traversînd culmea. Lățimea lor variază între 8—12 m. Ele au o vechime de cel puțin cîteva decenii corespunzătoare celei a pomilor fructiferi plantați în așezare, care țin seama în dispunerea lor, de existența teraselor. N-ar fi exclus ca terasarea terenului să fie contemporană cu întărirea de pămînt și să dateze încă din perioada bronzului tîrziu. În secțiuni nu s-a putut stabili însă nici o legătură între poziția teraselor și îngrămădirea resturilor ceramice. Regularitatea dispunerii lor pe o mare întindere, așa cum o arată planul așezării, dovedește dimpotrivă că marginile teraselor reprezintă urmele unor răzoare de arătură, care delimitau terenuri cultivate, abandonate în urmă cu cîteva decenii.

În concluzie, se poate susține că așezarea fortificată a fost locuită pe o mare întindere, dar într-o intensitate redusă, indicată de îngustimea stratului cultural. Nu este probabil însă ca durata folosirii ei să fi fost foarte redusă, pentru că în acest caz nu s-ar fi ridicat marele val, a cărui construire a cerut un efort considerabil din partea locuitorilor. Această

situație, întâlnită și la alte așezări întărite contemporane<sup>5</sup>, sugerează faptul că așezarea n-a fost locuită în permanență, ci a servit mai mult ca un loc de refugiu și de apărare pentru locuitorii din jur. Locuințele permanente și gospodăriile lor erau situate în apropiere, populația putându-se retrage, în caz de pericol, în incinta așezării fortificate.

**Ceramica.** Pentru încadrarea cronologică a așezării singurele indicii, în afară de mărimea ei și de caracterul fortificației, le oferă ceramica descoperită în timpul săpăturilor. Ea este lucrată exclusiv cu mâna și cuprinde două categorii bine distincte: prima cu ceramica roșie în interior având un înveliș negru, lucios, specific în exterior, iar cea de a doua ceramica de culoare roșie, în diferite nuanțe, lucrată din pastă bună ori grosolană.

Fragmentele cu înveliș exterior negru, cantitativ, sînt cu mult mai numeroase și aparțin unor vase mari cu pereți groși, dar fără a reprezenta nimic specific, care să impună ilustrarea lor.

La ceramica din prima categorie se pot sesiza două forme:

1. Fragmentele din figura 8/2,4 fac parte din cunoscutele vase mari cu buza evazivă, cu gît lat, cilindric sau conic și cu corp pîntecos, prevăzut cu butoni. Unui asemenea vas roșu îi aparține și fragmentul din fig. 9/1, cu caneluri verticale.

2. O formă interesantă reprezintă fragmentul din fig. 8/1, aparținînd unei cești cu o buză, care, văzută de sus, este lobată. Ceașca are o tortiță cu un contur probabil colțuros<sup>6</sup>.

Din fragmentele ceramicii roșii, lucrate din pastă mai bună sau mai primitivă, rezultă încă cîteva forme:

3. Străchini de diferite tipuri, lucrate în general dintr-o pastă mai bună. Ele au un perete ușor curbat cu caneluri orizontale (fig. 9/6, 9) sau îndoit spre interior (fig. 9/10).

4. O formă mai rară și mai puțin cunoscută este vasul cu picior (fig. 9/7), prevăzut, la începutul piciorului gol, cu o nervură alveolată.

5. Un vas mai simplu cu o durată de folosire mai lungă și puțin diferentiat ca formă e reprezentat de fragmentele din fig. 9/2, 3. Ele au pereți mai oblici decît cei ce se întîlnesc la obișnuitele vase în formă „de sac” și au în jurul buzei o nervură ondulată și alveolată.

<sup>5</sup> Așezări fortificate cu puține urme culturale sau aproape inexistente sînt cele de la Bodoc, Huedin, Sărățel și Subcetate, cf. pentru acestea K. Horedt, în „Probleme de muzeografie”, Cluj, 1960, p. 180—182, precum și cele de la Archita, r. Sighișoara, săpături K. Horedt 1964 și Șona, r. Tîrnăveni, săpături K. Horedt 1965.

<sup>6</sup> Vasul putea să aibă o formă asemănătoare unei cești descoperite la Mediaș, I. Nestor—E. Zaharia, în „Materiale”, VII, p. 175, fig. 2/1.

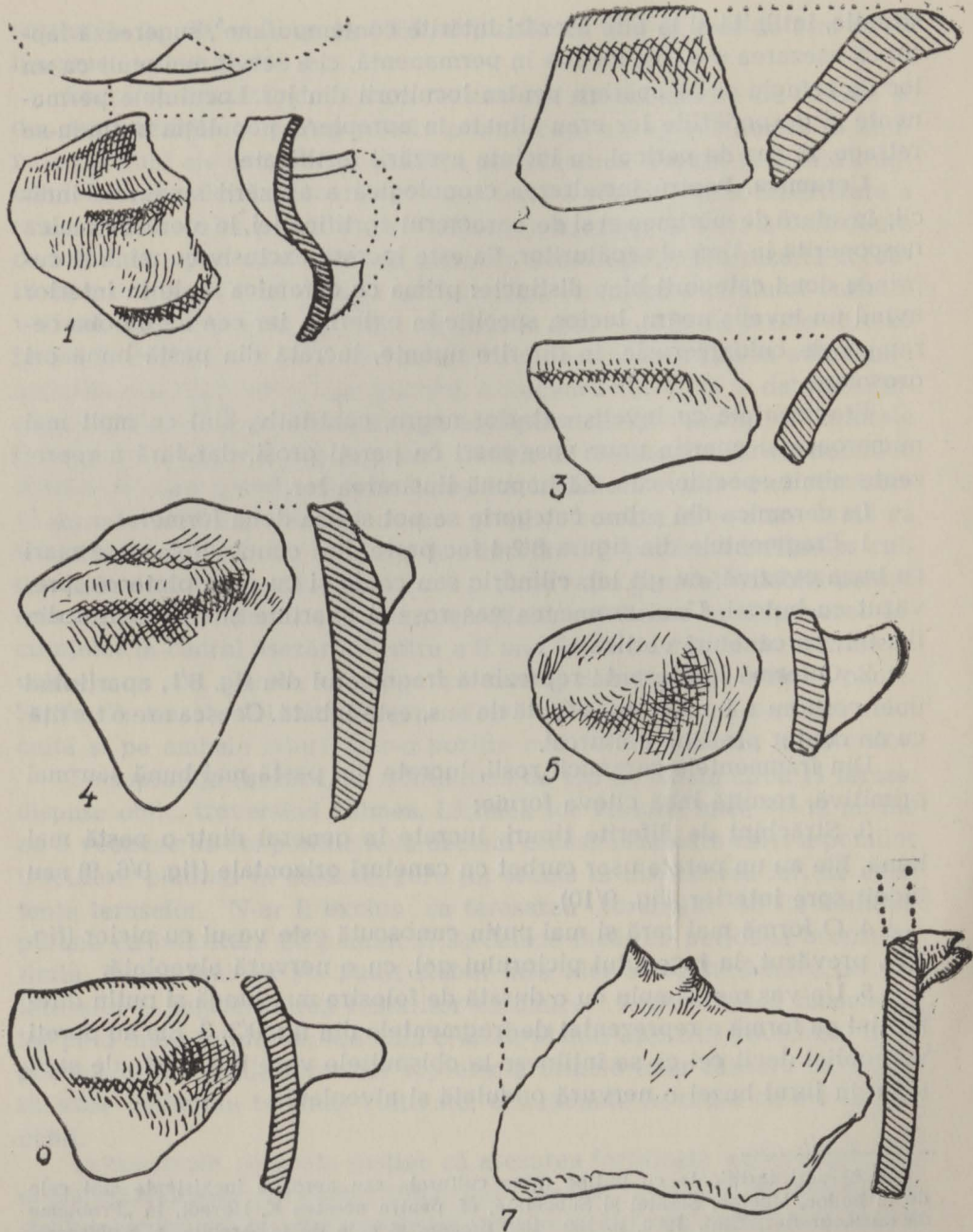


Fig. 8. Ceramica găsită în secțiunile 2 b (1, 2, 6) și 2 c (3-5, 7).



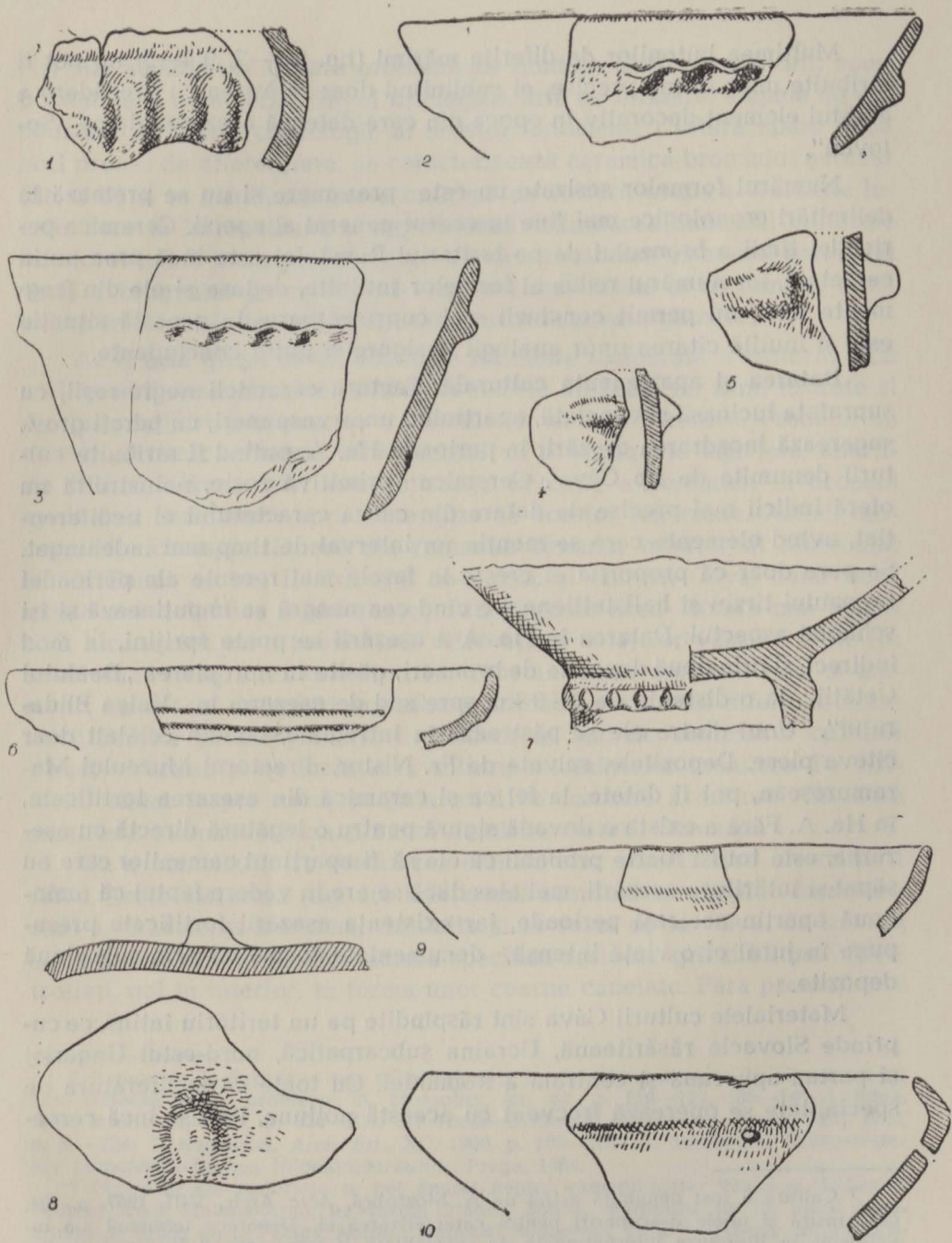


Fig. 9. Ceramica găsită în secțiunile 2 b (1, 4—6, 9, 10) și 3 (2, 3, 7, 8).

Mulțimea butonilor de diferite mărimi (fig. 8/4—7, 9/4—5) nu pot fi atribuite unor forme precise, ei subliniind doar folosirea cu precădere a acestui element decorativ în epoca din care datează așezarea de pe „Solván”.

Numărul formelor sesizate nu este prea mare și nu se pretează la delimitări cronologice mai fine în cadrul general al epocii. Ceramica perioadei târzii a bronzului de pe teritoriul României este încă prea puțin cercetată, iar numărul redus al formelor întilnite, deduse și ele din fragmente mici, nu permit concluzii mai cuprinzătoare. În această situație este și inutilă citarea unor analogii nesigure și puțin concludente.

**Datarea și apartenența culturală.** Factura ceramicii negre-roșii, cu suprafața lucioasă și canelată, aparținând unor vase mari, cu pereți groși, sugerează încadrarea așezării în perioada Ha. A, putînd fi atribuite culturii denumite de tip Gáva<sup>7</sup>. Ceramica primitivă roșie, nelustruită nu oferă indicii mai precise de datare din cauza caracterului ei nediferențiat, avînd elemente care se mențin un interval de timp mai îndelungat. Se pare doar că proporția ei crește în fazele mai recente ale perioadei bronzului târziu și hallstattiene, pe cînd cea neagră se împuținează și își schimbă aspectul. Datarea în Ha. A a așezării se poate sprijini, în mod indirect, și prin două depozite de bronzuri, găsite în apropierea „Dealului Cetății”, la o distanță de 2—3 km spre sud de așezare, în „Valea Blidărului”. Unul dintre ele se păstrează în întregime, iar din celălalt doar cîteva piese. Depozitele, salvate de Fr. Nistor, directorul Muzeului Maramureșean, pot fi datate, la fel ca și ceramica din așezarea fortificată, în Ha. A. Fără a exista o dovadă sigură pentru o legătură directă cu așezarea, este totuși foarte probabil ca ele să fi aparținut oamenilor care au săpat și întăritura așezării, mai ales dacă se are în vedere faptul că amîndouă aparțin aceleași perioade, iar existența așezării fortificate presupune în jurul ei o viață intensă, documentată tocmai și prin cele două depozite.

Materialele culturii Gáva sînt răspîndite pe un teritoriu întins, ce cuprinde Slovacia răsăriteană, Ucraina subcarpatică, nord-estul Ungariei și partea apuseană și centrală a României. Cu toate că în literatura de specialitate se operează frecvent cu această noțiune, lipsesc încă cerce-

<sup>7</sup> Cultura a fost denumită astfel de A. Mozsolics, *Acta Arch.*, VIII, 1957, p. 121, care înșiră și unele descoperiri pentru caracterizarea ei. Deoarece termenul s-a încetățenit în literatura internațională de specialitate îl menținem și în acest studiu. Pentru problemele culturii Gáva cf. și J. Paulik, *Sbornik Archeologické*, II, 1962, p. 113 urm. și O. Trogmayer, *Acta Arch.*, XV, 1963, p. 104—106.

tări mai amănunțite asupra problemelor fundamentale ale culturii, componentele și caracteristicile ei tipologice, aria de formare, etapele de expansiune și cadrul cronologic al acestor fenomene. Cultura apare după acel proces de diferențiere, ce caracterizează ceramica bronzului evoluat (Br. C-D) și se manifestă într-o mulțime de culturi, grupe și variante locale, care se întrepătrund și îngreunează delimitarea unor arii culturale bine precizate<sup>8</sup>. Incheierea culturii Gáva semnalează începutul perioadei târzii a bronzului și un orizont cultural mai întins și mai unitar decât exista în diversitatea ceramicii din perioada premergătoare.

Ar fi însă greșit să se admită o întindere exagerată a culturii, cum se încearcă deseori să se susțină, ipotezele de acest fel fiind ușurate și de lipsa definirii mai precise a trăsăturilor ei caracteristice. Probabil nu oricare ceramică neagră, ornamentată cu proeminențe canelate, aparține culturii Gáva, chiar dacă întreaga evoluție a ceramicii în bronzul evoluat și târziu tinde spre generalizarea acestor fenomene. Astfel, descoperirile corespunzătoare din regiunea cursului inferior al Mureșului și din Banat nu pot fi atribuite de-a dreptul culturii Gáva, chiar dacă există neîndoielnice interferențe<sup>9</sup>. Aici lipsește acea factură mai primitivă a ceramicii cu o pronunțată diferențiere a fețelor vaselor, roșie (în interior) și neagră (în exterior), iar proeminențele sînt mai mici și masive<sup>10</sup>. La aceste deosebiri contribuie probabil substratul diferit al ceramicii fazelor premergătoare, dependent în sud de complexul cultural Virșet—Vattina și de înaintarea culturii mormintelor tumulare. Pe teritoriul situat înspre nord, propriu ariei de formare a culturii Gáva, se manifestă în schimb baza și supraviețuirile culturii Otomani.

Ca o contribuție la precizarea elementelor constitutive ale culturii Gáva, harta alăturată (fig. 10) înfățișează răspîndirea vaselor caracterizate prin aceleași trăsături, întîlnite și la vasul de la Gáva, de la care cultura și-a primit numele: factura specifică roșie-neagră și butoni hipertrofiați, goi în interior, în forma unor coarne canelate. Fără pretenția de

<sup>8</sup> Renunțăm la înșirarea sau caracterizarea lor și trimitem doar la cîteva studii, care tratează aceste probleme: A. Mozsolics, *loc. cit.*, p. 119—122, 135—146; I. Bóna, *Acta Arch.*, IX, 1958, p. 228—231; A. Tocik—J. Paulik, *Slovenska Arch.*, VIII, 1960, p. 59—124; T. Kemencei, *Arch. Ért.*, XC, 1960, p. 169—188; A. Tocik, *Die Gräberfelder der karpatalenländischen Hügelgräberkultur*, Praga, 1964.

<sup>9</sup> Dintre aceste materiale se pot aminti pentru exemplificare: Păuliș și Zădăreni, Muzeul Arad, Sintana-Arad, în Muzeul Oradea, Bobda, mormîntul nr. 27, vasul depozitului de bronz de la Pecica, Muzeul Național Budapesta, cf. și N. Aberg, *Bronzezeitliche und früheisenzeitliche Chronologie*, V, Stockholm, 1955, p. 42, fig. 16, Csorva, O. Trogmayer, *loc. cit.*, pl. 10/5.

<sup>10</sup> Această deosebire o scoate în relief și O. Trogmayer, *loc. cit.*, p. 106.

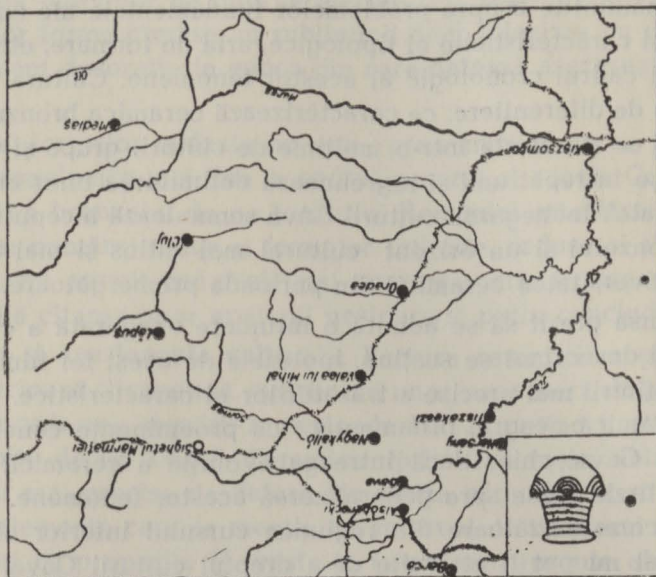


Fig. 10. Răspindirea vaselor de tip Gáva.

a da o listă completă, asemenea vase sau fragmentele lor pot fi amintite din următoarele localități: Alsóberecki<sup>11</sup>, Barca<sup>12</sup>, Cluj<sup>13</sup>, Gáva<sup>14</sup>, Harsány<sup>15</sup>, Kiszombor<sup>16</sup>, Lăpuş<sup>17</sup>, Medias<sup>18</sup>, Nagykálló<sup>19</sup>, Oradea<sup>20</sup>, Tiszakeszi<sup>21</sup> și Valea lui Mihai<sup>22</sup>. Aria de răspindire delimitată de aceste descoperiri corespunde în mare teritoriului ocupat mai înainte de cultura Otomani și Egyek, care prin puternica profilare a ceramicii cu virfuri și proeminențe, posedă premisele stilistice ale evoluției ulterioare din cultura Gáva. În Cehoslovacia și Ungaria durata ultimei etape a culturii Otomani de la Středá nad Bodrogom se fixează pînă cel mai tîrziu la începutul pe-

<sup>11</sup> Muzeul Național Budapesta, nr. inv. 74, 1905. 35; fragment cu proeminență.

<sup>12</sup> F. Jilkova, *Slovenska Arch.*, IX, 1961, p. 81, fig. 6/1.

<sup>13</sup> Muzeul de istorie Cluj, fragment cu proeminență.

<sup>14</sup> Muzeul Nyiregyháza, nr. inv. 57. 273. 1.

<sup>15</sup> V. Récsey, *Arch. Ért.*, X, 1890, p. 64.

<sup>16</sup> O. Trogmayer, *loc. cit.*, p. 119, nr. 43, Muzeul Szeged, nr. inv. Ö 53. 75. 60, fragment cu proeminență.

<sup>17</sup> Muzeul de istorie Cluj, săpături M. Rusu.

<sup>18</sup> Muzeul raional Medias, fragment cu proeminență.

<sup>19</sup> Muzeul Nyiregyháza, nr. inv. 57, 293, 3 și 57, 273, 1.

<sup>20</sup> Muzeul Oradea, nr. inv. 1166.

<sup>21</sup> Muzeul Miskolcz.

<sup>22</sup> Muzeul Oradea.

rioadelor evoluat a bronzului (Reinecke Br. C)<sup>23</sup>, pe cînd arheologii români prelungesc faza Otomani III pînă la sfîrșitul perioadei (Br D)<sup>24</sup>. Nu este cazul să se expună aici mai amănunțit argumentația pe care se sprijină cele două puncte de vedere și să se lămurească divergența cronologică amintită. Chiar admițînd posibilitatea unui decalaj în timp, mai mare sau mai mic, între sfîrșitul culturii Otomani și începutul celei de tip Gáva, singura explicație mulțumitoare privind derivarea ornamentației cu proeminențe de tip Gáva, dacă se ține seama de răspîndirea ei inițială, o reprezintă substratul Otomani. Originea celuilalt element constitutiv — structura roșie-neagră a ceramicii — trebuie căutată în cultura Piliny, răspîndită în zona deluroasă și muntoasă, învecinată spre apus cu aria culturii Otomani<sup>25</sup>. Prin poziția ei cronologică în perioada Br. D, cultura Piliny se leagă, fără vreun interval de timp, de etapa cronologică următoare, reprezentată de cultura Gáva. Ca ipoteză de lucru se poate susține că cultura Gáva, prin ornamentația ei este generată de un fond Otomani și Egyek, iar tehnica ceramicii, aspectul roșu-negru, provine din cultura Piliny.

Față de vatra inițială de formare, cultura Gáva, înaintează repede spre răsărit pătrunzînd pe podișul transilvănean și depășind eventual chiar și Carpații<sup>26</sup>. Proeminențele mari de tip Gáva, din Transilvania, de la Cluj și Mediaș, prin poziția lor răsăriteană nu mai aparțin zonei de formare a culturii. Contrar unor păreri care încearcă să susțină formarea culturii Gáva în Transilvania propriuzisă și înaintarea ei spre apus, o asemenea posibilitate e exclusă de constatarea potrivit căreia culturile cronologic premergătoare de aici, cea autohtonă de tip Wietenberg și cea pătrunsă din Moldova de tip Noua, nu folosesc proeminențe în ornamentația lor sau cel mult de dimensiuni mici și cu un contur puțin accentuat.

Argumentația expusă numai pe baza a două criterii nu este suficientă pentru rezolvarea problemelor complexe legate de cultura Gáva și de

<sup>23</sup> B. Polla în B. Chropovsky — M. Dusek — B. Polla, — *Archaeologica Slovaca, Fontes*, III, 1960, p. 299—386, cf. și T. Kemencei, *loc. cit.* Mai nou însă și T. Kemencei, în „A Hermán Ottó Múzeum évkönyve”, IV, 1964, p. 7—36, stabilește o grupă aparte de tip Barca a culturii Piliny, care însă mai degrabă ar trebui atribuită fazei Otomani III.

<sup>24</sup> I. Ordentlich, în „Dacia”, VII, 1963, p. 115—138 și în „Studii și comunicări, Muzeul Brukenthal”, XII, 1965, p. 181—197. M. Rusu, în „Dacia”, VII, 1963, p. 183 și în „Arheologia Moldovei”, II—III, 1964, p. 245—250.

<sup>25</sup> J. Eisner, *Slovensko v praveku*, Bratislava, 1933, p. 89—94. T. Kemencei în *Arch. Ert.*, XCIII, 1965, p. 3—26.

<sup>26</sup> Un ecou îndepărtat îl reprezintă eventual vasele de la Trifești, în „Materiale”, VIII, 1962, p. 735, fig. 3.

situația istorică ce se desprinde din analiza ceramicii, a depozitelor de bronzuri, a așezărilor și a altor vestigii arheologice din faza de trecere spre bronzul târziu. Pentru aprofundarea datelor pe care le poate oferi ceramica va trebui să se examineze apariția și răspîndirea altor forme specifice, ca de ex. vasele de tip Kyjatice<sup>27</sup> sau cele etajate<sup>28</sup>, precum și întregul inventar de forme, motive ornamentale și caracteristici tehnice, ce se asociază cu ele<sup>29</sup>. Pe aceeași arie, dar dintr-o perioadă probabil mai târzie (Ha. B), apar și vasele cu suprafață ondulată unde proeminențele au mai mult înfățișarea unor umflături<sup>30</sup>. Abia după sistematizarea acestor elemente va fi posibilă și precizarea poziției cronologice a culturii și eșalonarea ei în faze corespunzătoare perioadelor bronzului târziu (Ha. A-B). N-ar fi exclus ca ceramica bronzului târziu din zona intracarpatică a României să fie, în bună parte, reflexul unor imbolduri și mișcări, care se desfășoară într-o zonă largă, de-a lungul versantului interior al Carpaților, cum ar putea să sugereze și răspîndirea tipurilor de vase mai sus amintite. Deocamdată această presupunere nu depășește însă domeniul unei ipoteze de lucru. Dacă s-ar adevăra această observație ar putea fi surprins un moment important, încă nesesizat, din istoria străveche a României, care ar scoate în evidență o expansiune culturală, înțimplată la începutul perioadei bronzului târziu, ce se desfășoară, pe baza unor migrații păstorești, spre sud-est, în mediul atit de potrivit al Carpaților.

**Tipul și funcția așezării fortificate.** În lumina datelor expuse trebuie apreciate și rezultatele săpăturilor efectuate pe „Dealul Cetății”

<sup>27</sup> Tipul este răspîndit cu precădere pe teritoriul Slovaciei, spre vest de aria de răspîndire a culturii Gáva, cf. J. Paulik, *loc. cit.* Apare însă în exemplare izolate și mai incolo, spre est, la Zagyvapálfalva, Muzeul Național Budapesta, și în exemplare hibridizate, în regiunea cursului inferior al Mureșului, la Mezőkovácsháza, O. Trogmayer, *Acta Arch.*, XV, 1963, p. 118, nr. 33 și la Soltpálé, Muzeul Hódmezővásárhely, nr. inv. 803. 35. Un amestec cu elemente Gáva reprezintă vasul de la Nagykaló, Muzeul Nyiregyháza, nr. inv. 57. 253. 2. Pe teritoriul României forma este atestată încă la Șuncuiuș, Muzeul Oradea, comunicare N. Chidioșan, și la Tușnad, Muzeul Miercurea Ciuc.

<sup>28</sup> Aria lor spre răsărit de Tisa o indică de ex. vasele de la Bodrogkeresztúr, *Die Geschichte der Völker Ungarns*, Budapesta, 1963, p. 35, fig. 9, Nyirbogát, Muzeul Nyiregyháza, nr. inv. 57. 302. 1, Sincraieni, Muzeul Miercurea Ciuc și Reci, Muzeul Sfîntu Gheorghe, cf. și Z. Székely, în „Materiale”, VIII, 1962, p. 327, fig. 2/1.

<sup>29</sup> Dintre acestea se pot menționa de ex. vase de diferite forme, cu buze ondulate, lucrate de obicei dintr-o pastă mai primitivă, lipsite de aspectul roșu-negru și cești negre, fin lucrate, de diferite forme, de ex. *Istoria României*, I, p. 144, fig. 26/3, purtînd uneori în interior o ornamentație canelată hexagonală.

<sup>30</sup> Ele sînt răspîndite în aceeași zonă ca și celelalte forme, de ex. la Mezőcsád, Muzeul Miskolcz și Muzeul Național Budapesta, Nyirbelték, Muzeul Nyiregyháza, nr. inv. 57. 301. 1, Somotor, I. Pastor, *Slovenska Arch.*, VI, 1958, p. 336, pl. 2/6, Biharugra, Muzeul Debrecen, Sincraieni, Muzeul Miercurea Ciuc.

de la Sighetul Marmației. Ele au lămurit caracterul unei așezări fortificate din aria de formare a culturii Gáva și arată că la un moment dat, în cadrul perioadei Ha. A, purtătorii acestei culturi au înaintat pe valea Tisei în sus și au ridicat, lângă Sighetul Marmației, ca centru și loc de refugiu al unor așezări deschise mai mici, întăritura de pământ de pe „Solovan”. Dimensiunile fortificației, precum și întinderea așezării pot să constituie la fel indicii pentru datarea ei. Pe cînd în perioadele anterioare ale epocii bronzului așezările fortificate au proporții mai reduse, această situație se schimbă în perioada bronzului tîrziu, în urma unor modificări în structura economică a populației, datorate creșterii forțelor de producție. Numărul și mărimea depozitelor de bronzuri sînt un indiciu în acest sens, întocmai ca și dimensiunile așezărilor. Ele sînt de obicei situate pe vîrfuri și culmi, fiind înconjurare cu valuri lungi și impunătoare. Altele ele se întind pe panta lină, semicirculară, a unor văi mici laterale, care se deschid spre cursuri de apă și au, de-a lungul coamei dealurilor înconjurare, linii de apărare (de ex. Mediaș, Subcetate, Teleac). Un al treilea tip îl reprezintă așezările situate pe boturi de dealuri sau pe terase cu pante piezișe, care sînt tăiate de valuri și șanțuri pe latura unde se leagă de restul dealurilor. Această formă, reprezentată și de așezarea de la Sighetul Marmației este atestată, în aceeași perioadă, și în alte cîteva localități din Transilvania: Breaza, r. Reghin, Șeica Mică, r. Mediaș, Someșul Rece, r. Huedin și Șona, r. Tîrnăveni. Dintre acestea Șeica Mică și Breaza par să dateze dintr-o fază mai tîrzie, iar Șona cu un material puțin concludent, ca întindere este cu mult mai mică. Analogia cea mai apropiată în timp și ca formă pentru așezarea de la Sighet o oferă cea de la Someșul Rece.

Nu este întimplător că s-a ales pentru poziția așezării tocmai împrejurimile orașului Sighetul Marmației. Aici se întîlnesc văile Tisei și Izei și drumurile de comunicație ce duc de-a lungul lor spre interiorul munților. Descoperirea unui mare vas, roșu-negru, pe valea Izei în sus, cu ocazia recentelor săpături efectuate la Cuhea, dovedește că aceste căi de comunicație au fost frecventate în timpul așezării de la Sighet. Mai importante și constituind, probabil, factorul hotărîtor pentru așezarea oamenilor pe botul larg, cu poziția dominantă a „Solovanului”, sînt însă zăcămintele de sare din apropiere. Dincolo de Tisa, în fața Sighetului, pe teritoriul U.R.S.S. există, la circa 2 km, bogatele ocne de sare de la Slatina. Spre răsărit de Sighet, la 16 km se află salinile de la

<sup>31</sup> Săpături 1964, executate de Radu Popa, București.

Coștiui, iar spre sud-est, la circa 20 km, ocele de la Șugatag. Modernizînd situația s-ar putea spune că așezarea de pe „Virful Cetății” avea menirea să controleze exploatarea acestor bogății naturale. Fenomenul nu este izolat și se cunosc și alte așezări fortificate contemporane, a căror poziție a fost determinată la fel de încrucișarea unor drumuri de circulație și de existența zăcămintelor de sare din împrejurimi. La Sărățel, r. Bistrița, la încrucișarea mai multor văi (Beclean—Deda—Bistrița) se ridică așezarea de pe „Cetate”, iar existența sării rezultă chiar din denumirea localității. Situația se repetă la Dej, unde se întîlnesc văile Someșului Mare și Someșului Mic și unde există iarăși în apropiere, la Ocna Dejului, zăcăminte de sare. Astfel, alegerea locului pentru așezarea de la Sighet s-a făcut tot în funcție de o anumită regiune obligatorie de trecere și în funcție de considerente economice, ceea ce se constată și în legătură cu alte așezări fortificate contemporane.

Prin săpăturile executate în anii 1964 și 1965 la Sighetul Marmației s-a putut sesiza un aspect important din istoria străveche a regiunii Maramureș, care se încadrează, totodată, în problemele mai cuprinzătoare ale spațiului carpațin din perioada tîrzie a bronzului.

**K. HOREDT**

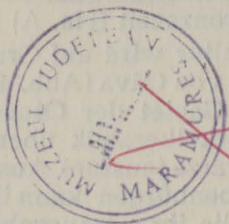


## Die spätbronzezeitliche befestigte Ansiedlung von Sighetul Marmației (Zusammenfassung)

Südlich von Sighetul Marmației erhebt sich auf dem linken Ufer der Iza, auf dem „Dealul Cetății“ (Burgberg) eine spätbronzezeitliche befestigte Siedlung, die 1964 und 1965, grabungsmässig untersucht wurde (Abb. 1—5). Sie wird von der anschliessenden Bergkette des „Solvoan“ durch einen mächtigen Wall abgesetzt, der 240 m lang und bis zu 3 m hoch und 17 m breit ist. Zwei Wallschnitte (Nr. 1 und 5) gaben über den Aufbau der Erdbefestigung Aufschluss (App. 6, 7). Die etwa zu einem Drittel von dem Wall umschlossene Siedlung misst etwa 230 m zu 170 m. Sie besitzt nur eine dünne Kulturschicht, wobei sich die Scherbenstreuung an den geschützten Hängen der Längsseiten hinzieht und den höher gelegenen Mittelteil als unbewohnt ausweist. Die schräg über die Siedlungsfläche sich hinziehenden 11 Terrassen sind neueren Datums und stellen aufgelassene Ackerfelder dar. Die spärliche Keramik (Abb. 8, 9) zeigt wenige kennzeichnende Formen und gehört zur Gávakultur, die die Siedlung an den Beginn der späten Bronzezeit (Ha. A) datiert.

Für die noch wenig erforschte Kultur wird auf Grund der Verbreitung der kennzeichnenden Gefässform von Gáva (Abb. 10) darauf hingewiesen, dass ihre Entstehung auf dem Gebiet der Otomani- und Egyekkultur zu suchen ist, von der sie die Buckelkeramik übernimmt, während die kennzeichnende rot (innen) — schwarze (ausen) Ausführung von der Pilinykultur abzuleiten sein dürfte. Siebenbürgen kann ihrer Ausbildung nicht teilgenommen haben, da hier die ihr vorausgehenden Kulturen (Wietenberg, Noua) keine Buckelverzierung kennen. In dem Raum um die Mureșmündung sind ihr verwandte Erscheinungen nicht unmittelbar zur Gávakultur zu stellen, da hier die eigentliche, rot-schwarze Ausführung fehlt und eher kleinere, zapfenförmige Buckel als Nachwirkung der Egyekkultur verwendet werden. Das Ursprungsgebiet der Kultur ist also stärker begrenzt, als meistens angenommen wird, doch breitet sie sich, vermutlich im Rahmen von Hirtenwanderungen, in einer breiten Zone den Innenrand der Karpaten entlang rasch nach Südosten aus.

Die Siedlung diente den Bewohnern der umliegenden Gehöfte und kleineren Niederlassungen eher als Zufluchtsort und nicht als ständiger Wohnsitz. Für ihre Errichtung war die Lage an der Kreuzung von natürlichen Verkehrswegen entlang der Tisa und Iza von Bedeutung, noch wichtiger dürften aber die nahe auf dem rechten Ufer der Tisa gelegenen reichen Salzvorkommen von Slatina und die 16—20 km entfernten Salzlager von Coștiui und Șugatag gewesen sein.



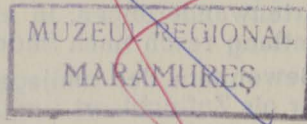
296/970

R

~~4319~~



~~2227/1967~~



*Dat la cules 20.04.1966. Bun de tipar 3.06.1966. Apărut 15.06.1966. Tiraj 100). Broșat 100). Hirtie satinată 70×100 de 70 gms. Coli de tipar 1,1/2.*

**Tiparul executat sub comanda nr. 25/1 la Întreprinderea poligrafică Maramureș Baia Mare — 1966.**



4219  
~~MUZEEU "MATEAN MARCIU" IUREȘ  
SALA MĂ  
BIBLIOTECA~~