

SĂPĂTURILE ARHEOLOGICE DELA TANGĂRU

(1934)

— RAPORT PRELIMINAR —

DE D. BÈRCIU

PROFESOR

MEMBRU AL ȘCOALEI ROMÂNE DIN ROMA

I. SCURT ISTORIC AL CERCETĂRILOR ARHEOLOGICE ÎN JUDEȚUL VLAȘCA

În ultimele decenii, preocupările științifice în legătură cu arheologia preistorică au fost îndreptate cu deosebire asupra câmpiei muntene, care, prin extraordinara bogăție de materiale din numeroasele sale stațiuni, a atras atenția cercetătorilor dela noi și chiar a celor străini. Călătoriilor de recunoaștere, începute de către d-l profesor I. Andrieșescu ¹⁾ și apoi continuate de colaboratorii D-Sale pe tărâmul preistoriei ²⁾, le-au urmat săpături pe teren de durată mai lungă. Rezultatul acestor cercetări, publicate în revista *Dacia*, au dus la clarificarea multor probleme din preistoria regiunilor noastre și a Sudestului european.

Cum județul Vlașca intră și el în unitatea geografică și antropogeografică a câmpiei muntene, — cuprinzând chiar cea mai mare parte a Codrului Vlăsiei de odinioară, dela care și-a păstrat ca moștenire numele, — nu putea să rămână prea mult în afara preocupărilor arheologice dela noi. În 1926, d-l I. Nestor, după indicațiile d-lui profesor I. Andrieșescu, face scurte săpături de recunoaștere la Petrești-40-de-cruci. Mult regretatul V. Pârvan în a sa «Getica» din 1927 cuprinde și antichitățile scitice dela Bălănoaia, datorite unor descoperiri întâmplătoare ³⁾.

1) I. Andrieșescu, *Piscul Crăsani*, *Anal. Ac. Rom. M. S. I. Ser. III*, vol. III și *Les fouilles de Sultana*, în *Dacia I*, pag. 51 sqq., unde se arată începutul explorării câmpiei muntene.

2) R. Vulpe, *Materiale istorico-arheologice*, în *Bul. Com. Mon. Ist.*, XVII, 1924, pag. 46 sqq.

3) Pag. 17 sqq.

Insă abia în 1930 se întreprinde în județul Vlașca prima serie de săpături regulate de către d-l profesor I. Andrieșescu la Oinac, la care am asistat câțva timp și eu. Depe atunci s'au putut întrevedea surprizele arheologice și istorice, pe care acest județ le-ar aduce în cunoașterea trecutului nostru străvechiu. Mai multe categorii de materiale ce se găsesc la Oinac reprezintă o serie de momente din viața trecută a acestor locuri, până în epoca năvălirilor barbare, ceiace ne face să așteptăm cu cel mai viu interes publicarea descoperirilor de acolo.

În legătură cu aceleași preocupări menționate mai sus sunt și cercetările noastre mai recente.

Prefectura județului Vlașca, prin larga înțelegere a conducătorilor săi, a sprijinit în ultimii trei ani acțiunea începută a Muzeului Național de Antichități, devenind astfel unul dintre cei dintâi colaboratori ai statului: un merit ce trebuie cu deosebire arătat.

Obiectele descoperite în săpăturile din urmă formează punctul de plecare al înființării *Muzeului județului Vlașca*, merit a strânge la o laltă tot ceiace trecutul poate să ofere ca obiect de studiu, ca element muzeistic sau ca material educativ pentru tineretul unui județ așa de bogat și al unui oraș-municipiu cu o veche viață istorică, așa cum este Giurgiu.

Ca o fericită completare, actualul prefect al județului Vlașca, d-l Anghel Rădulescu, ne-a pus la îndemână mijloace materiale ca să înzestram noul așezământ de cultură și cu o publicație, în care se vor consemna, — dacă ea va putea să apară mai regulat, — rezultatele descoperirilor și cercetărilor ce se vor face în acest județ și eventual în județele vecine, dacă s'ar putea ajunge și în privința aceasta la o colaborare interjudețeană. E ceea ce dorim. Prin cele ce urmează începem această publicație de materiale, cu credința și speranța că ea va fi de folos.

* * *

Autorizat de către Muzeul Național de Antichități din București și ca delegat al Seminarului de Preistorie dela Facultatea de Litere din București și al Prefecturii județului Vlașca, am întreprins în ultimii doi ani două serii de cercetări. Prima, făcută în 1933 la *Petru Rareș (Albele)*, a fost subvenționată de către d-l profesor Alex. Cartoian, fostul prefect sub guvernarea trecută, căruia îi aducem și pe calea aceasta călduroase mulțumiri. În tot timpul săpăturilor am fost ajutat de către prietenul și colegul meu de universitate, d-l Mircea Adameșteanu, care ne-a dat un prețios concurs. Săpăturile dela Petru Rareș, efectuate într'un timp relativ scurt, au dat la iveală un destul de bogat material muzeistic și științific, dar, pentru a avea concluzii mai precise asupra complexului civilizațiilor descoperite acolo, trebuiesc noi săpături de completare, ceiace intenționăm a face chiar în cursul anului acestuia.

Cercetările dela *Tangâru*, întreprinse anul trecut cu fondurile acordate de d-l prefect Anghel Rădulescu, au putut fi de o durată

mai lungă de timp, astfel că materialul descoperit acolo să ne poată servi pentru un raport preliminar, cum este cel de față, chiar dacă săpăturile au fost făcute pe un spațiu relativ restrâns. În acest raport dăm descoperirile mai importante, schițând în acelaș timp, în măsura posibilă, cadrul problemelor, pe care ni-l indică datele oferite până acum de aceste săpături, precum și legăturile cultural-istorice ale tipurilor de civilizație dela Tangâru cu cele cunoscute anterior în Dacia și Sudestul european, până în lumea egeeană și în Orient.

II. STAȚIUNEA

Spre Nord-Est de comuna Tangâru se ridică o impunătoare «Măgură», care se profilează la orizont ca o adevărată cetate. Nu departe de măgură curge Câlniștea, care străbate aci o depre-

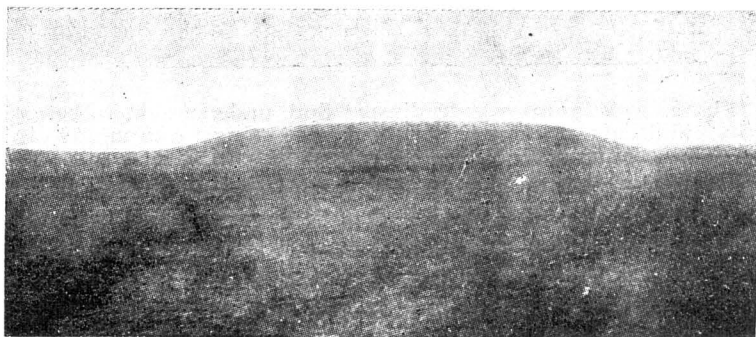


Fig. 1. — «Măgura» dela Tangâru văzută dinspre Vest.

siune în formă de pâlnie, cuprinsă între satele: Stoenesti, Tangâru, Pângălești, Bila și înălțimile ce duc dela Bila spre «Măgură». Prin așezarea ei pe înălțimile din colțul nord-vestic al depresiunii, Măgura noastră domină întreaga vale, oferind în acelaș timp o minunată priveliște. (fig. 1)

Intr'o vreme ea a făcut parte din proprietatea comunei Bila, astăzi însă se găsește în islazul cmunei Tangâru.

La origine «Măgura» va fi fost un bot de colină joasă, care se înfîgea ca un pinten în apa Câlniștei, al cărei curs trecea deci cândva chiar pela poalele Măgurii, înconjurând-o din trei părți.

Cursul actual al Câlniștei este cu 500-600 m mai la Sud. Ca o dovadă că mai de mult ea își avea cursul pe lângă așezarea preistorică, stau mărturie numeroasele lacuri și bălți, pline de păpu-

rișuri și alte formațiuni vegetale, caracteristice vechilor albiți părăsite, unde mustește încă apa ⁴⁾ (fig. 2).

Așa cum se prezintă «Măgura», crescută pe botul colinei din depunerile succesive ale vieții materiale a oamenilor de atunci, ea este una dintre cele mai tipice stațiuni din Dacia, în felul celei dela Sultana ⁵⁾ sau Glina, ⁶⁾ înglobându-se în categoria așezărilor numite *tell-uri*, întâlnite deasemenea și în Bulgaria.

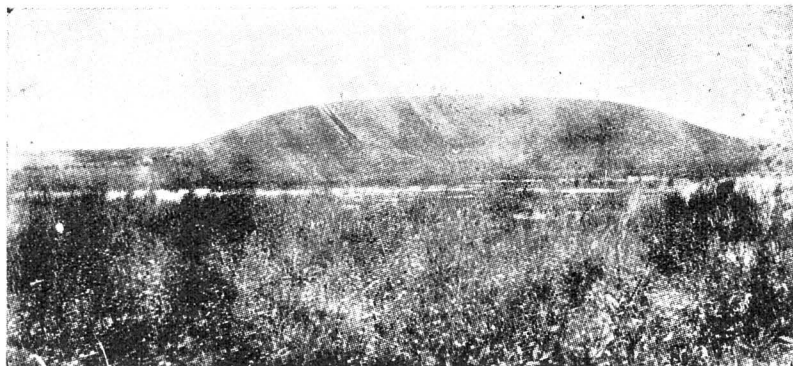


Fig. 2. — «Măgura» văzută dinspre Sud, unde se poate observa vechiul curs al Călniștei; în fund, spre stânga, o turmă de oi păscând la picioarele colinelor și «Măgurii».

Alegerea stațiunii nu pare deloc întâmplătoare, ci din contra, căutată și chibzuită cu multă grijă. Natura oferea aci cu dărnicie pește și scoici în apa Călniștei, pământ gras pentru o agricultură restrânsă, vânat și lemne de foc din belșug în pădurea învecinată, ce se întindea pe colinele dela spatele stațiunii. În vremurile grele, de pericol, Măgura putea servi de refugiu, unde oamenii se bucurau de siguranța vieții lor. Poate că îngusta limbă de pământ, care leagă așezarea de seria colinelor, va fi fost întărită cu ziduri de pământ sau șanțuri pline cu apă, în dosul cărora Măgura rămânea complet izolată de uscat.

Lungimea diametrului N-S este de 90 m, iar a celui E-V de 50 m, fiind astfel o stațiune foarte întinsă, în raport cu cele cunoscute până acum. Ea prezintă și avantajul rar de a fi rămas intactă, neroasă sau dărâmată de ape.

4) Pentru a se cunoaște mai bine caracterul specific al regiunii care ne interesează aici, este bine a se cerceta: Vintilă Mihăilescu, *Vlășia și Mostiștea*, București, 1925.

5) I. Andrieșescu, *o. c.*, fig. 2.

6) I. Nestor, *Fouilles de Glina, Dacia III-IV*, fig. 1.

În punctele cele mai înalte atinge 9—10 m. Forma sa este elipsoidală, regulată.

III. SĂPĂTURILE

Încă din 1932, D-l Ion Drăgan, student la Teologie, a adus la Seminarul de Preistorie dela Universitatea din București câteva fragmente ceramice și silexuri culese depe «Măgură».

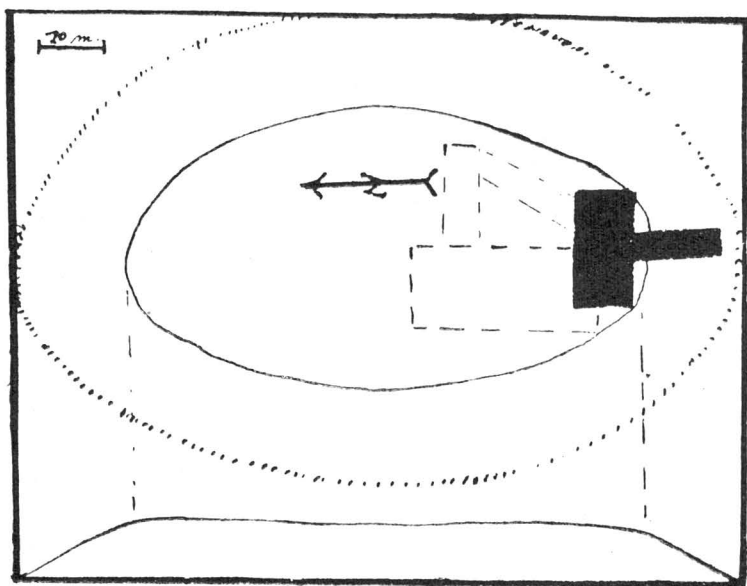


Fig. 3 — Planul săpăturilor din 1934 (■) și cele proiectate pe viitor (— —).

În vara anului 1933, pe când întreprindeam săpăturile dela Petru Rareș, am făcut aci o vizită de recunoaștere, cu care ocazie am procedat la trasarea unui sondaj de informare. Materialul dobândit astfel, ca și cel cunoscut anterior, ne-a dus la convingerea că avem de a face cu o bogată stațiune, în multe privințe similară prin inventarul civilizațiilor descoperite aci cu cele cunoscute mai înainte, dar și cu posibilități de a aduce precizuni și completări noi.

Cu fondurile puse la dispoziția noastră de d-l prefect Anghel Rădulescu, am putut începe săpăturile în primele zile ale luni August (1934).

Planul acestor săpături a fost întocmit pentru o serie întreaga de cercetări succesive. S'a început dela marginea sudică a Măgurii, pentru a se putea merge apoi treptat spre centrul așezării, evitându-se în acest chip și deplasările inutile de pământ săpat.

Suprafața săpată (fig. 3) formează abea a zecea parte din întinderea totală a stațiunii. Restul constituie un șir întreg de viitoare săpături, care nu se poate ști ce surprize ne rezervă.

Un prim rezultat s'a câștigat în cele dintâi săpături, putându-se stabili aspectul caracteristic aci al fiecărei civilizații descoperite. Viitoarele săpături vor avea să precizeze și mai mult primele noastre observații și le vor completa, credem, în modul cel mai satisfăcător.

IV. STRATIGRAFIA

Observațiilor stratigrafice, care au așa de mare importanță în determinarea cronologiei relative a civilizațiilor, li s'a dat o deosebită atenție, deși caracterul însăși al așezării în *tell* și al porțiunii alese de săpat, spre poala stațiunii, unde alunecările de straturi sunt frecvente, prezintă destule dificultăți. Cu toate acestea s'a putut determina succesiunea stratelor de cultură. În total sunt șase straturi de cultură, suprapunându-se dela mai vechiu la mai nou.

Baza așezării o constituie loessul. Peste stratul de loess degradat s'a format un altul de humus preistoric, de culoare ciocolatie. Acest strat ar dovedi că s'a scurs aci o bucată de vreme dela ivirea unor condițiuni prielnice de viață și până la așezarea primilor oameni. Această observație de caracter antropogeografic merită să fie menționată și reținută, de oarece ea ne va servi la clarificarea *începuturilor* celor dintâi așezări preistorice de aci și din câmpia munteană.

Nu este exclus ca acest strat de humus să corespundă în alte puncte ale Măgurii vreunui strat de cultură, care ar fi poate și cel mai vechiu.

Deasupra stratului de humus preistoric se găsește *stratul I de civilizație*, cel mai bogat în material arheologic din primele noastre săpături. În interiorul său s'au stabilit urme de case și colibe dreptunghiulare. Din dărâmăturile locuințelor s'a scos un însemnat inventar de ceramică, unelte de silex, de piatră, de os și corn de cerb etc. Stratul I este un strat de cultură compact și de sine stătător. Grosimea sa variază după forma măgurii, atingând în unele locuri chiar mai mult de un metru.

Peste acest strat se întinde *stratul II de cultură*, care nu este despărțit clar stratigraficește de primul, ci se determină ca atare prin conținutul său arheologic: forme ceramice nouă, unelte, idoli etc.

Stratul II este suprapus de *stratele III a, III b și III c*, în care s'au descoperit: idoli zoomorfici și antropomorfici, unelte de os, de corn de cerb, de silex și piatră, foarte rar unelte și podoabe de aramă, vase de lut, urme de chirpic, de vatră, oase, cărbuni etc.

Nu s'a dat aci deocamdată peste nici un fel de urme de pari, care să indice forme de locuințe.

Stratul IV se suprapune pe *III c*. El este format mai mult din *răspândiri* și *gropi*. Totuși, prin faciesul caracteristic al civilizației ce manifestă, se poate considera ca strat aparte.

La suprafață se întinde humusul actual, în care se găsesc multe fragmente ceramice și silexuri, ajunse aci într'o vreme când Măgura se ara, era deci cultivată. Astăzi ea este câmp de pășune, ca și depresiunea pe care o domină.

V. CIVILIZAȚIILE

În legătură cu straturile de cultură, trebuiesc tratate *tipurile de civilizație*, care se întâlnesc în aceste straturi. Succesiunea straturilor, de jos în sus, reprezintă *succesiunea în timp a civilizațiilor*, stabilindu-se astfel raporturi de *cronologie relativă* între aceste civilizațiuni, dela cea mai veche la cea mai nouă.

La Tangâru am putut determina următoarea succesiune și paralelisme între straturi și civilizațiuni:

<i>Stratul I</i>	corespunde cu	<i>civilizația de tip Boian A.</i>
» <i>II</i>	»	» » <i>Petru Rareș (fază de tranziție)</i>
<i>Stratul III</i>	{	<i>a</i> » » » » <i>Gumelnița A₁</i>
		<i>b</i> » » » » » <i>A (= A₂)</i>
		<i>c</i> » » » » » <i>B.</i>
» <i>IV</i>	»	» » <i>Glina III</i>

În cele ce urmează vom insista asupra fiecăreia dintre aceste civilizațiuni reprezentate aici, respectiv asupra fiecărui strat, cu tot ce a dat ca material documentar și ilustrativ mai de seamă.

Civilizația de tip Boian A.

(fig. 4-9; fig. 10, 1-2, 4; fig. 11-13, 1-2; fig. 14-17; fig. 18, 1-2; fig. 28, 6; fig. 44)

Numită așa după stațiunea A dela Boian (jud. Ilfov), ea este o civilizație bine cunoscută în literatura arheologică românească și străină, mai ales prin ceramica sa caracteristică, ornamentată în tehnica exciziei și a încrustațiunii. Inventarul său complet nu s'a determinat însă până acum în toate amănuntele sale, decât în măsura săpăturilor făcute și unde s'a mai constatat acest tip de civilizație.

Inventarul arheologic al stratului I dela Tangâru, care corespunde acestei civilizațiuni, aduce, credem, noi și prețioase completări, atât în ce privește repertoriul formelor de vase, tehnica și ornamentarea speciilor ceramice, mobilierul casnic, cât și fixarea formelor de locuințe. De aceia ne oprim mai mult asupra acestui

strat, mai ales că avem credința că materialul nou descoperit ar putea forma punctul de plecare al completării și revizuirii unora dintre vechile păreri asupra însăși civilizației Boian A în genere, slujind astfel cu date noi la o din ce în ce mai completă cunoaștere a uneia dintre cele mai caracteristice civilizațiuni ale Daciei neolitice.

Locuințe. a) *Case.* În stratul de care este vorba am dat peste o locuință rectangulară (fig. 4), al cărei plan se reconstituiește după urmele de pari, rămași după incendiul care a mistuit întreaga gospodărie. O asemenea formă pare a se fi întâlnit și la Vidra⁷⁾.

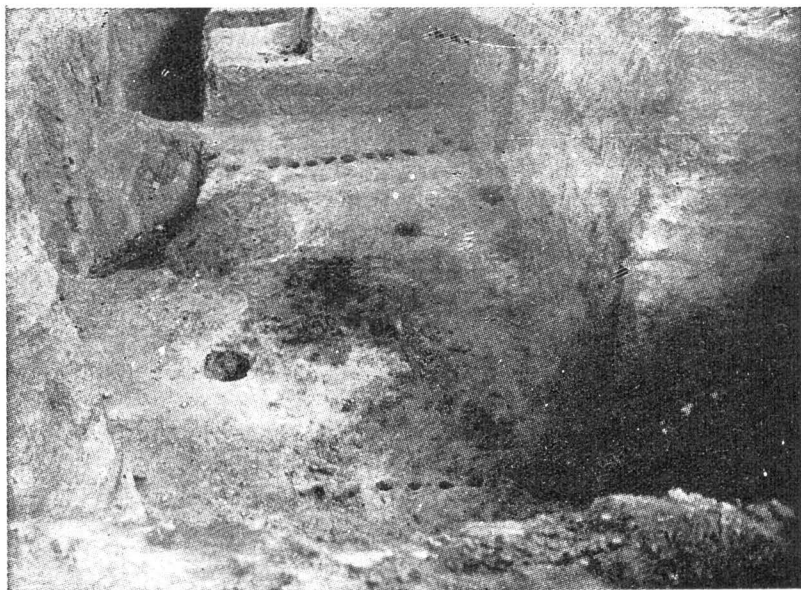


Fig. 4. — Forma și urmele de pari ale casei I din stratul I.

În afară de forma dreptunghiulară, determinată în mod sigur, această locuință este deosebit de interesantă și în ceiace privește felul de construcție, fiindcă ne dă prilejul a cunoaște *tehnica locuințelor Boian A*. În profilul făcut în postamentul casei s'a dobândit următoarea stratigrafie: 1) Un strat de pământ gălbui, bătătorit puternic; 2) Un strat de pământ de culoare cenușie, grăunțos și uscat, foarte probabil mâl de baltă, lăsat să se usuce; el constituie un adevărat strat izolator, în felul celui de zgură dela clădirile moderne, prin care umezeala nu poate trece cu ușurință; 3) în sfârșit, un strat nu

7) Dinu V. Rosetti, *Săpăturile dela Vidra*, 1934., pl. V.

tocmai gros de pământ gălbui, foarte fin, peste care s'a întins 4) lipitura sau spoiala.

Scheletul casei îl formează parii de lemn, fixați direct în baza de loess a Măgurii. Grosimea lor variază dela 0.25 m până la 0.45

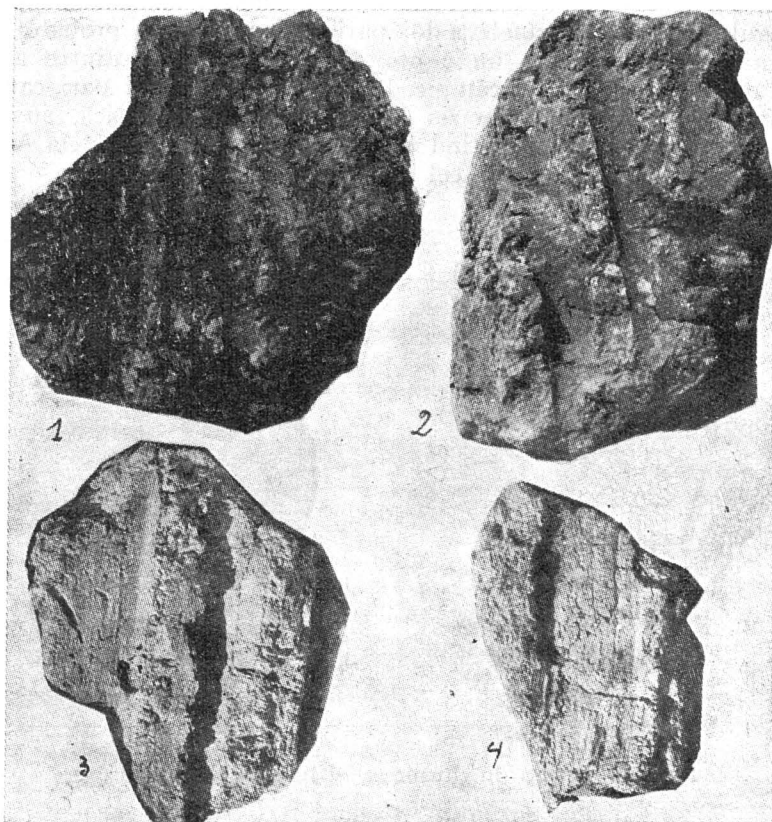


Fig. 5 — Bucăți de chirpic, pe care se văd formele parilor și imprimarea scândurilor.

m, după rolul ce-l aveau în susținerea scheletului. Printre pari se adăogau crăci de arbori, care au lăsat forma lor inprimată pe bucățile de chirpic (fig. 5, 1-2 și fig. 6, 1). Peretii, formați din pari verticali, crăci și scânduri, erau lipiți cu pământ frământat la un loc cu păioase, ca să adere cât mai bine pe scheletul de lemn. Peste prima lipitură se așeza o alta, pentru a da peretelui o suprafață cât mai plană. Unele bucăți de chirpic provenite dela *casa 1* au mai multe straturi de lipitură, ceiace indică, fără îndoială, diferitele și succesivele renovări, de care va fi avut nevoie locuința. Acelaș lucru

am observat și la Petru Rareș, unde locuințele erau cu grijă zugrăvite pe pereți, în tehnica policromiei.

Aproximativ la mijlocul locuinței se află vatra, de o formă aproape rotundă, cu diametrul de 1.40 m × 1.25 m. Ea este construită direct pe postamentul casei, din pământ bine bătătorit și apoi spoit la suprafața pe care se aprindea focul. Marginele sunt puțin ridicate. În jurul vetrii sunt urmele a doi pari, cari susțineau, probabil, hornul sau coșul, ori poate un cuptor, în felul multora dintre acelea ale țăranilor noștri dela câmpie. Perechea de câte doi pari, care ies în afară de planul propriu zis al casei, pe latura estică, susținea streășina pridvorului, amintind pridvorul caselor pătrate dela Ariușd și megaronul tesalian și pe cel dela Troia II.

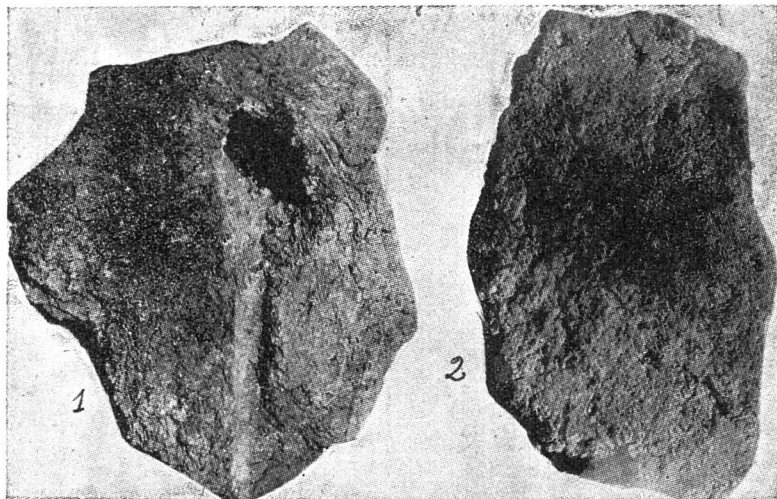


Fig. 6. — Bucăți de chirpic (1) și lipitură de perete (2).

Un plan amănunțit al acestei locuințe vom da după continuarea săpăturilor. Avem chiar bănuiala că această locuință va fi fost în legătură cu alte *dependințe*, constituind deci laolaltă o *adevărată gospodărie*.

b) *Colibe*. Sub nivelul caselor se află un *nivel de colibe*. Forma acestor colibe este în general rectangulară, ca și a caselor, dar se întâlnește deopotrivă și cea elipsoidală, mai potrivită unor asemenea locuințe. Urme de vatră s'au determinat de obicei spre fundul colibeii. Parii, care le susțineau, erau relativ subțiri. Inventarul arheologic din colibe este mai sărăcăcios și primitiv ca tehnică, după starea materială și posibilitățile de traiu ale celor ce le-au locuit. Nu lipsește însă nici ceramică fină, dar ea este destul de rară.

Pe când nivelul caselor dovedește o viață înstărită, cu un

confort bogat și luxos, acela al colibelor reprezintă o etapă anterioară, cu o viață modestă, care ar documenta, după cum se pare, o primă fază a civilizației Boian A și primele așezări ale celor dintâiu oameni stabiliți pe «Măgură».

Ceramica. Ceiace caracterizează în general o civilizație preistorică sunt produsele ceramice. În privința aceasta, stratul I dela Tangâru a dat un inventar ceramic destul de bogat, în interiorul căruia deosebim două mari grupe: *A. Ceramică îngrijită; B. Ceramică comună.*

* * *

A. Ceramică îngrijită lucrată și decorată este cea mai bine reprezentată în săpăturile de anul trecut. Ea se subdivide în specii și subspecii, deosebite ca *tehnica, forme și ornamentare.* Astfel avem ⁸⁾:

I. *Vase în majoritate cu o ornamentare geometrică; a,* în tehnica exciziei și incrustațiunii; *b,* în tehnica inciziei simple sau profunde și late, cu sau fără quasi-pictură.

II. *Ceramică cu caneluri.*

III. *Ceramică cenușie, în general fără ornamente.*

Specia I a: lut bine frământat, cu foarte puține impurități, pătruns de o ardere egală, având în spărtură o culoare neagră-cenușie și portocaliu-cenușie. Pereții vaselor au un singur strat, peste care s'a suprapus un *slip*, lustruit apoi negru, gălbui sau portocaliu.

Specia I b: lut mai fin, fără impurități, rezonant; pereții vaselor au un contur clar; în spărtură prezintă o culoare roșiatic-gălbue, iar stratele superficiale sunt roșiatic-gălbui și roșiatic-portocalii. Vasele trecute prin incendiu au lutul cărămiziu și *slip*-ul galben portocaliu, cu luciri metalice.

Forme. În general s'au descoperit vase în stare fragmentară, dar care prezintă profile ce redau forma întreagă a vasului. Nu lipsesc însă nici vase întregi. Menționăm câteva. Vasele așa zise «Steckdosen», cu corpul și piciorul cilindric. Buza lor este prevăzută cu un prag pentru susținerea capacelor. Forme similare s'au descoperit în stratul I dela Vidra ⁹⁾, ca și în Bulgaria ¹⁰⁾, cu care câmpia Munteniei face o unitate de cultură în vremea civilizației Boian A, ca și în cea următoare. Aceste vase sunt totdeauna ornamentate în tehnica exciziei și a incrustațiunii.

În strânsă legătură cu vasele de mai sus sunt străchinele-capace (fig. 7, 1 și fig. 44), cu apucătoare cilindrică, plină ori goală în

8) Pentru prima clasificare a ceramicei Boian A—a se vedea: I. Nestor, *Zur Chronologie der rumänischen Steinkupferzeit*, în *Pr. Zeitschr.*, XIX, 1928, pag. 114.

9) D. Rosetti, *o. c.*, fig. 4, 5—6.

10) V. Mikov, *Stations et trouvailles préhistoriques en Bulgarie*, Sofia, 1933 fig. 22.

interior, terminându-se uneori cu un fel de pălărie triunghiulară (fig. 7, 2). Pentru a se îmbuca mai bine la pragul vaselor cilindrice și cu picior, ele au marginea adusă spre interior. Forma lor, întâlnită dealtfel și la Vidra ¹¹⁾, amintește în general vasele-fructiere.

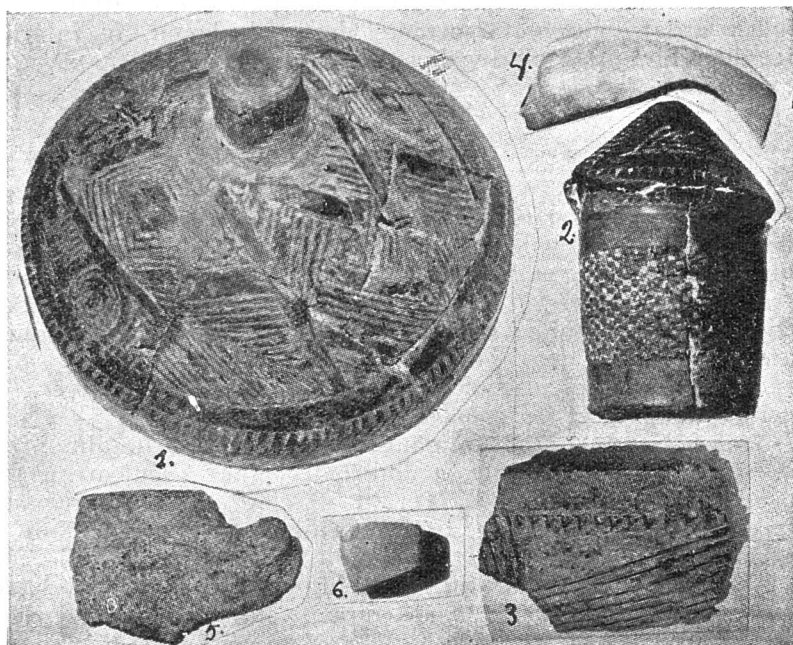


Fig. 7. — Ceramică, o brățară (4) și o secure plată (6) din *stratul I*.

Forme mari de vase, cu pântecul înalt, cilindric, terminat cu prag, cu partea inferioară conică, iar în zona de îmbinare a celor două părți componente prezentând un profil bombat, — cunoscute anterior la Glina ¹²⁾ și la Vidra ¹³⁾, — s'au descoperit deocamdată numai în stare fragmentară.

O apariție de vas piriform, cu un gât scurt, căzând aproape perpendicular pe pântecul vasului, pare a-și găsi o analogie în vasele similare din civilizația gumelnițeană. Forme identice sunt și în Glina I ¹⁴⁾. Apar și vase caliciforme.

S'au descoperit deasemenea străchini larg deschise, al căror profil amintește pe acela al strachinilor din straturile următoare:

11) Nota 9, fig. 2 a. b.

12) I. Nestor, *Fouilles de Glina*, fig. 4.

13) D. Rosetti, *o. c.*, fig. 7.

14) I. Nestor, *Zur Chronologie*, fig. 2 f.

Ceșcuțe cu pântec sferic și gât cilindric, analoge celor dela Glina ¹⁵⁾ și Boian ¹⁶⁾ se întâlnesc destul de frecvent la Tangâru.

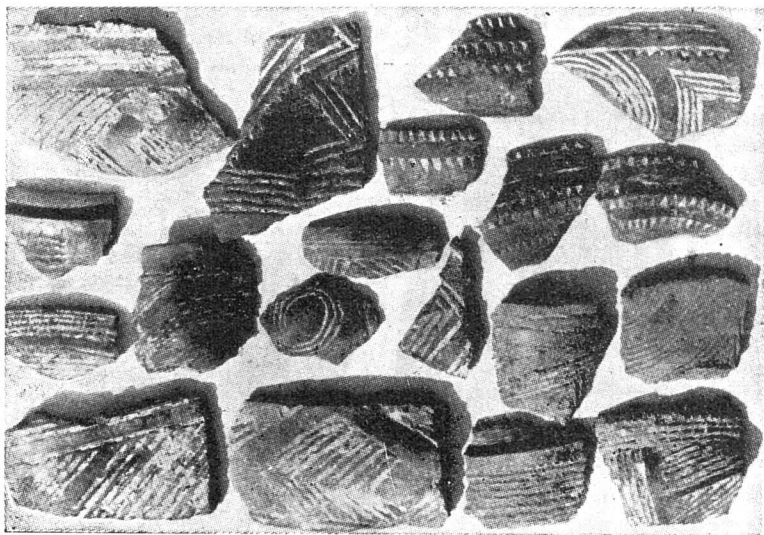


Fig. 8. — Fragmente ceramice din stratul I.

În dărâmăturile vetrei casei I am găsit câteva fragmente de cutii-suporturi (fig. 9) ¹⁷⁾, prevăzute cu orificii circulare pentru susținerea vaselor. Faptul că asemenea cutii-suporturi apar în majoritatea cazurilor pe lângă vetre și poartă urme de arsură, ne face să credem că ele au servit la susținerea vaselor de bucătărie, mai de grabă decât la aceia a vaselor fine cu fund conic ¹⁸⁾, care nu sunt vase de uz comun și nici rituale, după cum se pare.

Ca și în stratul I dela Glina ¹⁹⁾, la Tangâru s'au descoperit și cupe cu picior (fig. 28, 6).



Fig. 9. — Fragment de cutie-suport din stratul I.

15) *Id.*, fig. 2 g.

16) V. Christescu, *Les stations préhistoriques du lac de Boian, Dacia II*, pl. V, 12.

17) Descoperite și la Vidra. (D. Rosetti, *o. c.*, fig. 11 și 13) și la Boian (V. Christescu, *o. c.*, pl. V, I=pl. X, 14).

18) După cum și-a exprimat părerea d-l Rosetti (*o. c.*, pag. 13).

19) I. Nestor, *Zur Chronologie*, fig. 3, 11.

Suportul de vas cu un singur picior gol în interior, (fig. 10, 1), înalt de 13 cm, descoperit în dărâmăturile aceleiași case, constituie o apariție chiar neașteptată și cu totul inedită în repertoriul formelor Boian A dela noi.

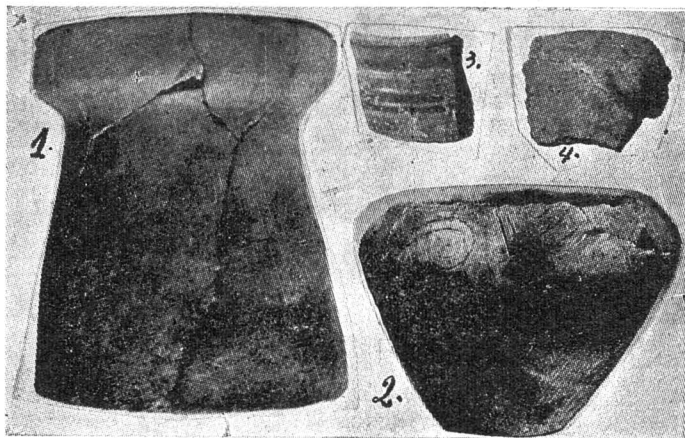


Fig. 10. — Ceramică din stratul I (1, 2, 4) No. 3 ceramică pictată cu grafit din stratul II.

Această formă orientează spre ceramica de tip Lengyel dela Dunărea mijlocie, deci spre teritoriul de origine a ceramicii spiralo-

meandrice, cu care Boian A are destule legături, asupra cărora vom reveni în concluziile dela sfârșit. Ea se apropie deasemenea de o formă similară, descoperită la Vădastra-Cetate (civilizația de tip Sălcuța), dar mai evoluată²⁰). Asemenea formă de suport cu un picior va fi fost preluată de către purtătorii ceramicii pictate, unde găsim vasele-binoclu sau cu un singur

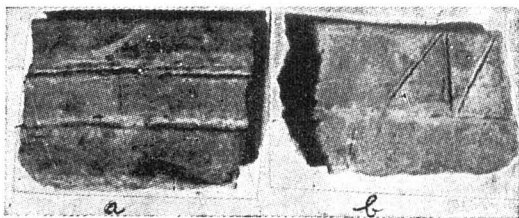


Fig. 11. — Fragment de vas incizat și spoit cu culoare roșie și albă din stratul I.

picior, jucând acelaș rol de suporturi.

Ornamentarea speciei I ceramice cunoaște ca tehnică:

1) *Excizia*, întrebuințată în formele sale cele mai proprii numai

20) V. Christescu, *Les stations préhistoriques de Vădastra, Dacia III-IV*, fig. 56, 2=62, 1. O analogie îndepărtată o întâlnim tocmai în Egiptul predinastic (Hoernes-Mengin, *Urgeschichte der bildenden Kunst*², pag. 250, fig. 1).

de specia I a, asemănătoare săpării în lemn, a atras atenția tuturor arheologilor. Excizia realizează pe de o parte ornamente pozitive («cruțate»), recurgând la incrustație ca la un mijloc accesoriu și de delimitare, pe de altă parte ea însă joacă rol secundar, lăsând incrustației prilejul de a realiza ornamente pozitive.

2) *Incrustația* este în legătură cu excizia și nu se poate concepe una fără alta, mai ales la specia I a. Combinația acestor două tehnici duce la realizarea unei cât mai reușite ornamentări. Incrustația utilizează de obicei culoarea albă și mai rar pe cea roșie. Aceste materii colorante se aplicau peste suprafața săpată sau peste ornamentul incizat. Incrustația joacă prin urmare un *rol negativ*, ea fiind *fondul* ornamentării propriu zise, iar *ornamentul pozitiv* este constituit de părțile *cruțate*, delimitate anterior exciziei și incrustațiunii și în urmă lustruite. Uneori aceste ornamente pozitive și lustruite sunt încrustate cu materie roșie. Prin contrastul dintre culoarea albă, roșie

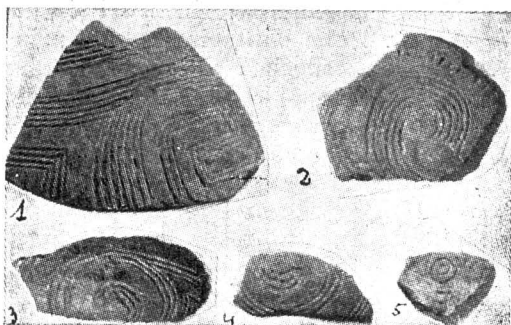


Fig. 12.—Fragmente ceramice din stratul I.

și aceia a ornamentelor lustruite se câștiga efectul dorit al decolului. Sunt și cazuri când incrustația se bucură de o funcțiune independentă ca ornamentare pozitivă, de sine stătătoare. Sunt deci două procedee de incrustație: *a)* o incrustație independentă și *b)* o incrustație prin combinație.

3) *Incizia* apare în general în specia I b, fiind foarte des întâlnită în stațiunea dela Tangâru. Ea se mărginește la linii înguste și linii mai puțin late, dar adânci, la liniuțe discret dispuse în serie pe buza vaselor și puncte (fig. 12, 5). Atât liniile cât și punctele sunt realizate cu ajutorul unui instrument de os sau lemn tare, ce avea vârful ascuțit ori puțin bont. Nu se poate susține prezența unor atari instrumente de metal, pe care purtătorii civilizației Boian A par a nu-l fi cunoscut. Uneori spațiul dintre liniile paralele este așa de precis, încât trebuie să ne gândim la întrebuințarea pieptenului.

Intre adevărata excizie și incizie se întâlnește relativ frecvent o semi-excizie, care merge mai mult alături de incizia profundă și

lată. În unele cazuri, ornamentele acestei categorii au fost săpate foarte ușor pe suprafața vaselor, pentru a realiza o linie incizată. (fig. 12).

Ca aspect, falsa-excizie și incizia simplă se leagă de ceramica de tip Bükki din Ungaria nord-estică²¹⁾ și de specia similară a civilizației Boian A din Bulgaria sudică²²⁾.

4) *Pictura*. Prezența picturii în ceramica Boian A este cunoscută abia după săpăturile dela Vidra²³⁾. La Tangâru am întâlnit-o la specia excizată, aplicată în interiorul vaselor. După ce s'a dat cu ocră roșu, care formează fondul, s'au trasat ornamente liniare de culoare albă, cu aspect de pastă făinoasă, destul de groasă²⁴⁾. În compoziția acestor materii colorante pare a fi intrat și o doză de grăsime. Pictura aceasta este asociată deasemenea și cu ceramica incizată. (fig. 11). În ambele cazuri ea este executată ulterior arderii vaselor: *crusted-ware-Technik*. O analogie de tehnică o găsim și la Ariușd²⁵⁾ și în ceramica de tip Sălcuta din Oltenia²⁶⁾.

Alături de această pictură cu culori, se întâlnește la Tangâru I și *pictura cu grafit* care redă de obicei benzi și puncte (fig. 18, 1).

Motive ornamentale. Două sunt elementele principale, pe care le folosește în ornamentare specia I a ceramicii Boian A: *meandrul* și *spirală*, din care derivă apoi o mulțime de forme. Meandrul se întâlnește în general la specia excizată, nelipsind însă nici la specia incizată. Spirala, considerată până acum ca o raritate în ornamentația ceramicii Boian A, apare la Tangâru pe cele mai multe vase din specia incizată, repetând o bogată gamă de forme, unele mai apropiate decât altele de aparițiile similare din regiunea Bükki²⁷⁾ și din Bulgaria²⁸⁾. Ea se întâlnește uneori asociată cu meandrul și derivațiile acestuia de linii în zig-zag. De cele mai multe ori spirala este redată de linii paralele (fig. 12, 2—4), cași meandrul (fig. 12, 1).

Printre motivele geometrice menționăm: *unghiul*, *triunghiul*, *patratul*, iar ca o formă inedită până în prezent avem *cercul*, uneori simplu, cu punct în interior sau cercuri concentrice (fig. 7, 1; fig. 12, 5). Acest motiv, cu totul nou în civilizația Boian A din vechiul regat, ne orientează spre cercul aceleiași civilizații din Transilvania²⁹⁾ și Bulgaria,³⁰⁾ precum și spre acela al ceramicii Bükki.³¹⁾

21) F. von Tompa, *Die Bandkeramik in Ungarn*, în *Archaeologia Hungarica* vol. V—VI, 1929, pl. II, V, X etc.

22) B. D. Filov, *Die Grüberhügelnekropole bei Duvanly in Südbulgarien*, Sofia, 1934, fig. 20 etc. (tell-ul Kukuva).

23) I. Nestor, *Der Stand der Vorgeschichtsforschung in Rumänien*, 1933, pag. 55. D. V. Rosetti, *o. c.*, pag. 8 și urm.

24) Similară celei dela Vidra (D. V. Rosetti, *o. c.*, fig. 2 și 3 și pag. 8—9.

25) I. Nestor, *Der Stand*, pag. 56.

26) Muzeul Reg. Porților de Fier, Turnu-Severin.

27) F. v. Tompa, *o. c.*, pl. X, 3: XIV, 2; XXXIV, 11.

28) Filov, *o. c.*, fig. 20—23.

29) H. Schroller, *Die Steinkupferzeit Siebenbürgens*, pl. 20, 8.

30) Filov, *o. c.*, fig. 20—22.

31) Tompa, *o. c.*, pl. V, 26—29.

Motivul *clepsidră* (Sanduhrmotiv), realizat cu ajutorul meandrelor, se întâlnește destul de des în ceramica excizată (fig. 8, stânga sus).

Marginele de vase sunt ornamentate cu linii paralele, scurte și verticale; alteori, mai ales la străchini și cești, poartă câte o serie de triunghiuri incizate.

Unele vase au întreaga ornamentare dispusă în zone, dând vasului un caracter tectonic ³²⁾.

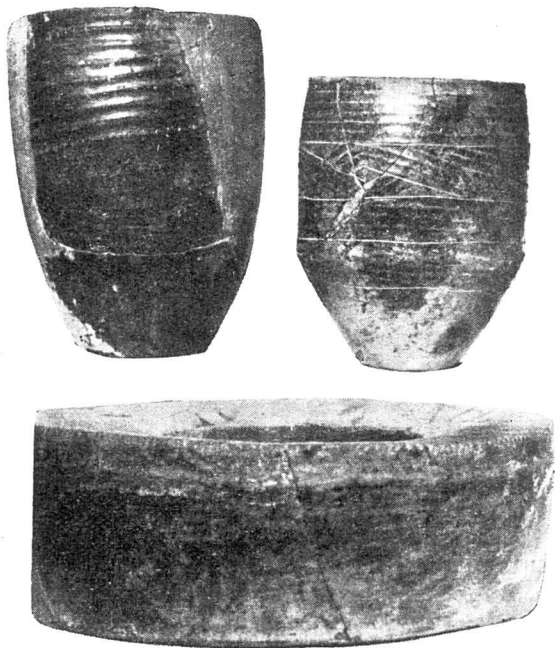


Fig. 13.—No. 1 și 2 pahare din *stratul I* dela Tangâru. No. 3 dela Petru Rareș (suport de vas).

Mai rar apare ornamentul în formă de șah (Schachbrettmuster), întâlnit și la Boian ³³⁾ și pe a cărei origine o caută W. Jenny în Orient, ca și pe aceea a motivului clepsidră și în scară (Treppmuster) ³⁴⁾, relativ rar la Tangâru.

Chiar numai după enumerarea elementelor decorative de mai sus, putem să ne facem o idee clară despre bogatul repertoriu decorativ

32) Orânduirea în zone pare a fi o inspirație de origine orientală. (W. A. Jenny, *Zur Gefäßdekoration des donauländischen Kulturkreises*; S.-A. aus d. Mitt. d. Anthr. Gesellsch. in Wien, LVIII, pag. 68).

33) V. Christescu, *o. c.*, pl. X, 5. Cf. I. Nestor, *Zur Chronologie*, pag. 119. Motiv foarte căutat la ceramica Bükk (Tompa, *o. c.*, pl. XII).

34) *O. c.*, pag. 66 și 68.

al formelor ceramice Boian A și de posibilitățile de completare a acestei ornamentări cu alte variante.

Privită în totalitatea sa, ornamentarea speciei I Boian A dela Tangâru păstrează caracterul prin excelență spiralo-meandric.

II. Ceramica cu caneluri. Față de produsele speciei I, noua specie reprezintă o vădită superioritate în tehnica lutului, în forma și ornamentarea vaselor. Ea a fost observată și tratată ca o grupă aparte mai întâiu de către d-l Nestor, care firește a putut insista asupra ei atât cât i-au îngăduit materialele descoperite³⁵⁾.

Ținând seama de tehnica pasteii, de forma și dispunerea canelurilor, deosebim trei subdiviziuni:

a: Lut negru, cu nuanțe cenușii, cu puține impurități, lutul fiind bine frământat și suficient ars. Stratele dela suprafață sunt grosioare, de culoare castanie, ori neagră-deschisă, lustruite negru-cenușiu și negru-castaniu. Profilul vaselor este clar conturat.

Canelurile sunt late, trecând uneori chiar peste 1 cm. Ele sunt dispuse paralel, în sistem orizontal. Se combină în unele cazuri cu incizii, simple linii demarcatoare de zone acoperite de caneluri paralele.

Cu totul caracteristică este apariția în această specie a unor ornamente incizate, mai mult ori mai puțin profund, care copiază și schematizează natura vegetală. Se redau frunze, foarte geometrizate, flori și chiar arbori, cu trunchiu și ramuri, cari amintesc în general, ca tehnica și aspect, elementele floristice ale ceramicii pictate elamite³⁶⁾. Pe o placă — descoperită în două exemplare —, se observă aceleași elemente floristice (fig. 18,2) așa de frecvente în Sudul mediteranean, supus și el influențelor orientale³⁷⁾.

Stilul naturalist se întâlnește deasemenea în ceramica Boian A din Bulgaria, unde se constată stilizarea acelorași elemente floristice,³⁸⁾ ca de altfel și în cercul Bükkk³⁹⁾.

b: Lut care arată în spărtură aceiași culoare ca la specia II a. Stratele dela suprafață sunt cenușii închise sau castanii. Lustruirea se aplică pe ambele părți ale vaselor. Pereții vaselor sunt subțiri și rezonanți; arderea completă. Se întâlnesc pahare mici, subțiri, unele având pragul menționat la specia I a. Paharele au un gât înalt și cilindric, prezentând o ușoară bombare la zona de sudură cu partea inferioară. (fig. 13,2). Aceste forme de pahare se leagă tipologiceste de seria vaselor mari excizate, din care ar deriva, evoluând apoi independent,⁴⁰⁾ ca să ajungă apoi la formele ceramice pictate.

35) I. Nestor, *Zur Chronologie*, pag. 114 și 122, cu nota 32.

36) Hoernes-Menghin, *Urg.* 2, pag. 92.

37) *Ib.*, pag. 91.

38) Filov, *o. c.*, fig. 24, I.

39) F. v. Tompa, *o. c.*, pl. IX, 7; XIII, 6, 16; XIV, 5.

40) Vasul dela Glina (I. Nestor, *Zur Chronologie*, fig. 4 k) ar reprezenta un stadiu evolutiv mai nou decât fig. 13, 2 dela Tangâru.

Pe când specia II a utilizează canelura obișnuită, specia II b recurge la caneluri în *tehnica plisării*, mult mai greu de realizat. De aceea le vom întâlni în general la vase fine. Canelurile plisate sunt înguste, uneori abia vizibile. De cele mai multe ori se combină cu linii incizate, care formează cadrul ornamentării, de obicei delimitând zone, în interiorul cărora canelurile formează diferite motive ornamentale. (fig. 13,2). De multe ori ele sunt încadrate de linii incizate, întretăiate de liniuțe perpendiculare. (fig. 13,1).

În afară de orânduirea canelurilor în sisteme paralele, ele pot forma și motive ornamentale caracteristice, cum sunt: triunghiurile succesive, cu laturile paralele, zig-zaguri, căpriori etc.

Tehnica lutului acestei specii, precum și tehnica plisării canelurilor și realizarea unor motive decorative asemănătoare, constituiesc anumite puncte de apropiere stilistică a speciei II b cu ceramica cu caneluri de la Vinča, ⁴¹⁾ și din Vădastra I. ⁴²⁾ Formele Boian A, care se înscriu la această specie, duc deasemenea spre acelea de tip Vinča-Turdaș. ⁴³⁾

c: Lut galben închis, fără impurități, moale la pipăit, stratele dela suprafață foarte subțiri, lustruite portocaliu-roșcat. Vasele arse în incendiu au căpătat o culoare cărămizie, iar stratele superficiale au luat aspecte metalice. Canelurile formează ornamente independente sau în combinație cu incizia. Ca motive subliniem spirala, realizată prin tehnica plisării (fig. 10,2). Este interesant de notat că aceasta specie poate realiza prin plisare chiar motivul-pastilă, care va fi moștenit de civilizația succesoare, ca ornament pictat.

Vasul piriform dela Tangâru (fig. 10,2), descoperit la un loc cu vasul-suport în dărămăturile casei I, prezintă o formă foarte apropiată de vasele piriforme ale civilizației gumelnițene și în general ale cercului cu ceramică pictată.

Tehnica, formele și ornamentarea speciei II c orientează spre produsele ceramicii pictate.

III. *Specia cenușie*. Lutul este de culoare cenușie, moale la pipăit. Vasele sunt lustruite cenușiu. Ornamentarea este foarte săracă sau lipsește cu totul, ori, în unele cazuri, nu cunoaște decât creștături mici pe buza vaselor sau pe linia de maximă rotunzime. Menționăm ca forme: cupe hemisferice, pahare cu gât în formă de pâlnie larg deschisă, ambele forme întâlnite în Vădastra I ⁴⁴⁾ și menținute apoi de civilizația gumelnițeană. Văscioarele cu gât scurt și oblic, care

41) Vasic, *Die Hauptergebnisse der prähistorischen Ausgrabung in Vinca*, 1908, *Pr. Zeitschr.* 1910, II, pl. 11 și pag. 29. Canelurile dela Vinca sunt dispuse în spirale sau unghiuri. Alături de canelurile plisate apar aci și celelalte, ca la specia II a dela Tangâru (pl. 11 b, Nr. 2).

42) D. Berciu, *O colecție de antichități din județul Romanați*, în *Bul. Com. Mon. Ist.*, 1935.

43) V. Christescu, *o. c.*, pl. XVI, 4=XXVII, 13; pl. XI, 7.

44) *Id.*, *Les stations préhistoriques de Vădastra*, fig. 33, 2; fig. 38, 7.

cade pe un pântec bombat, amintesc pe cele cunoscute anterior la Vidra.⁴⁵⁾

* * *

B. *Ceramica de uz comun.* Grupa aceasta cuprinde o ceramică grosolană, în general fără ornamente. Tehnicei lutului i s'a dat prea puțină atenție. (fig. 7, 3; fig. 10, 4 și fig. 14). Deosebim trei specii diferite și anume: a) Lut de culoare neagră, poros, cu urme de păioase. Stratele superficială au o culoare castanie, lustruite pe ambele părți ale vasului. Forma mai frecventă e strachina larg deschisă, cu buza oblică, prinsă de pântec în dreptul unui brâu ieșit în afară. Profilul acestor străchini nu este prea străin de acela din faza A 1 a civilizației Gumelnița.

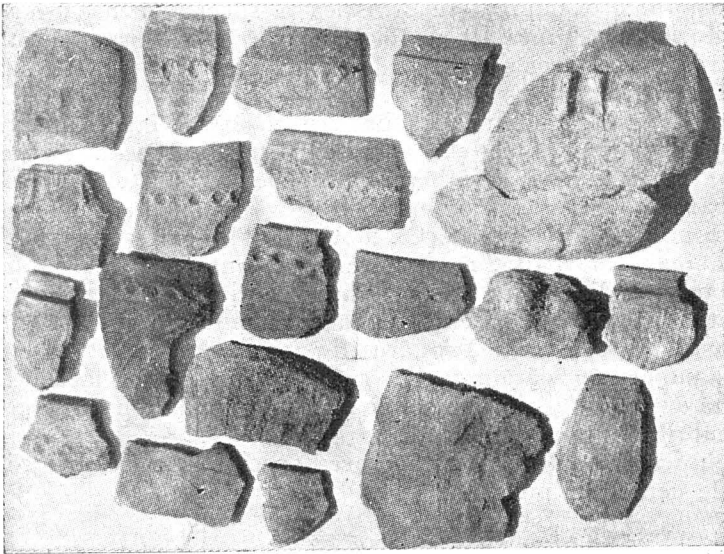


Fig. 14. — Fragmente ceramice din *stratul I.*

Ornamente: incizii și rar încercări nereușite de a reda canelura; pe buza vaselor apar creștăturile.

b) Lut negru, stratele superficiale cărămizii. Lustruirea este parțială (fig. 7, 5). Forme: vase cu prag pentru fixarea capacului, străchini, etc.

c) Lut cenușiu, cu foarte multe impurități și incomplet ars. Stratele superficiale sunt cărămizii și lipsite cu desăvârșire de lustruire. Forme: borcane cu pereți oblici în formă de trunchiu de con, străchini foarte mult deschise. Ornamentarea este în relief:

45) Dinu V. Rosetti, *o. c.*, fig. 8.

brâuri alveolare, imprimări cu unghia, vârci lăsate în urma petrecerii mâinii pe corpul vasului, gurguie, etc.

Un element nou în această specie ceramică îl formează aplicațiunile plastice, care par a stiliza uneori capul omenesc (fig. 10, 4). Asemenea stilizări antropomorifice aduc o notă cu totul neașteptată în problema caracterului anionic al civilizației Boian A, asupra căreia vom reveni.

* * *

Alte elemente inventarice. În stratul I dela Tangâru s'a descoperit un însemnat număr de *rotule* mici de lut, făcute chiar din fragmente de vase și care vor fi servit, probabil, ca jucării.

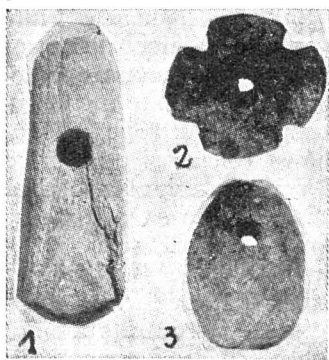


Fig. 15.—Topor-săpător din corn de cerb (1), fusaiolă (2) și greutate de plasă (3) din stratul I.

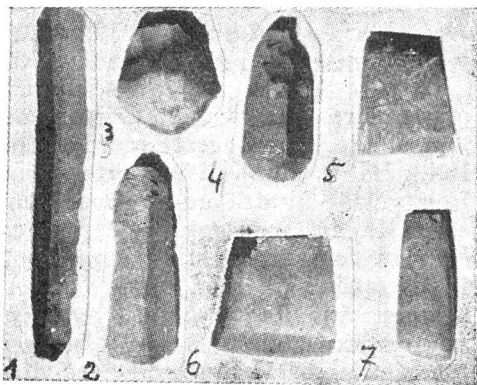


Fig. 16. — Lame și unelte de silex (1—4) securi plate de piatră (5—6) și o daltă de os (7) din stratul I.

Forma unui tip de fusaiolă cu patru brațe, repetată în două exemplare numai, este caracteristică. Asemenea fusaiole (fig. 15, 2) mari (diam. 0.07 m) erau aplicate la instrumente de răsucit mai multe fire la un loc, care fuseseră toarse anterior, așa cum este *strugala* în unele părți ale Mehedințului ⁴⁶⁾.

Printre greutatețile de plasă din lut apare o formă tipică, în secțiune elipsoidală (fig. 15, 3).

Industria silexului este foarte bine reprezentată la Tangâru prin numeroase lame (fig. 16, 1-2), răzuitoare (fig. 16, 3-4) etc.

Industria pietrii este și ea destul de bogat ilustrată. S'au găsit dălți de piatră șlefuită, securi plate cu secțiunea dreptunghiulară sau trapezoidală, unele apropiindu-se de forma tipică a herminette-i (fig. 16, 5-6; fig. 7, 6).

Industria osului întrebunțează ca materie primă oase de animale pentru facerea dălților (fig. 16, 7), sulelor, priboaielor etc.

⁴⁶⁾ Asemănătoare fusului de tors, dar mult mai mare.

Din corn de cerb s'a găsit un topor cu gaură de înmănuşare şi un singur tăiuş (fig. 15, 1).

Ca podoabe amintim câteva fragmente de brăţară de *Spondylus* (fig. 7, 4).

Plastica (?). Până acum se credea că civilizaţia Boian A n'ar fi cunoscut reprezentarea plastică. La Tangăru am descoperit însă câteva fragmente, care reproduc piciorul omenesc, desfăcut unul de altul (fig. 17, 2), sau două picioare alăturate (fig. 17, 1). La ultimul exemplar se observă chiar urma desprinderii dintr'un vas dat cu ocră roşu în interior şi care se susţinea deci pe un postament format din asemenea picioare antropomorfe, întâlnite şi la Boian ⁴⁷). Am arătat iarăş la vreme că în grupa ceramică de uz comun se observă tendinţa de a procura ornamente

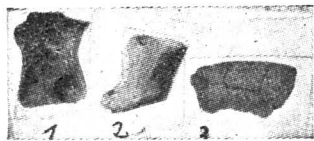


Fig. 17. — Plastică din *stratul I*.

prin redarea plastică a figurii omenesti (fig. 10, 4). Este ademenitor a pune în legătură aceste reprezentări cu plastica antropomorfică din Bükk III ⁴⁸), similară în parte prin formă şi rol, ca şi cea din cercul Lengyel ⁴⁹), fiindcă ne-ar dovedi încă o verigă de legătură a civilizaţiei Boian A cu regiunile spre care şi ceramica sa orientează.

În schimb, plastica zoomorfică pare a fi încă şi mai sigură. În dărâmăturile casei I am dat peste un idolaş de lut (fig. 17, 3), reprezentând un animal cu patru picioare. Atât ca formă, cât şi ca tehnică, acest idolaş oferă o analogie destul de pronunţată cu obiectele similare dela Turdaş ⁵⁰), deci din cercul civilizaţiei cu acelaş nume.

Date fiind aceste elemente plastice, aşteptăm cu optimism şi alte asemenea descoperiri în viitoare săpături, pentru a putea lămurii şi înţelege mai bine una din laturile sufleteşti, — şi destul de importantă —, a celor dintâiu oameni neolitici, cunoscuţi până acum în câmpia Munteniei. Dacă nu avem încă de a face deocamdată cu plastică propriu zisă de caracter antropomorfic, trebuie totuşi subliniată *ideea plasticei antropomorfe*, pe care purtătorii civilizaţiei Boian A au avut-o. Aplicată chiar la ceramică, — după cum se pare —, această idee trebuie considerată ca pornind dintr'un sentiment religios, şi nu dintr'unul estetic sau practic.

Aşa fiind, vechea părere a unui aniconism pronunţat al civilizaţiei Boian A va suferi, credem, retuşări.

După prezentarea celor de mai sus se vede că civilizaţia Boian A are un conţinut cu mult mai bogat decât s'a ştiut, conţinut caracterizat nu numai printr'o ceramică excizată şi încrustată, ci şi prin celelalte feluri de ceramică, mai ales cea canelată, cea pictată, precum şi alte noi elemente inventarice.

47) V. Christescu, *o. c.*, pl. XXII, 10, 11 (sigure). I. Nestor pune aceste picioare în legătură cu vasele (*Zur Chronologie* p. 123 şi nota 37).

48) Tompa, *o. c.*, pl. XXV, 10, 12.

49) I. Nestor, nota 47.

50) M. Roska, *Staţiunea neolitică dela Turdaş*, în *Publicaţiile Muzeului jud. Hunedoara*, 1928, fig. 22.

Civilizația de tip Petru Rareș

(O fază de tranziție)

(fig. 10, 3; fig. 13, 3; fig. 18, 3-5; fig. 19-27; fig. 28, 1-5, 7)

Această civilizație nu constituie un tip în felul celor pe care le cunoaștem până acum și cu care se lucrează în mod curent. Ea este mai degrabă o fază de trecere dela vechea civilizație Boian A către faza A 1 a civilizației Gumelnița, determinată și ea de curând, abia după săparea stațiunii dela Vidra (Ilfov). Fiindcă nu se poate deocamdată înscrie în cele două civilizații amintite, din cauza inventarului arheologic diferit ce-l conține, am numit-o de tip Petru Rareș, după localitatea, unde am dat mai întâiu peste bogate materiale tipice acestei faze, pe care le vom publica la timp. La Petru Rareș, unde nu avem de a face cu un strat de cultură propriu zis Boian A, această civilizație formează chiar stratul reprezentativ al așezării de acolo. La Tangâru ea suprapune stratul I = Boian A, fiind în strânsă legătură cu el și cu cel următor: III a = Gumelnița A 1.

Odată cu publicarea descoperirilor dela Petru Rareș, vom aduce cât mai mult material ilustrativ, precum și observațiile necesare, stratigrafice și stilistice, pentru determinarea facies-ului caracteristic al noului tip de civilizație.

De data aceasta menționăm doar lucrurile mai importante. În stratul II dela Tangâru s'au descoperit dălți și securi de piatră, unelte de silex, de corn de cerb și os, dar ceramica rămâne cel mai bogat element inventaric al său. Alături de produsele ceramice grosolane, ornamentate în relief sau în tehnica inciziei, de obicei mai profunde, apare în acest strat o ceramică excizată, însă într-o manieră diferită de aceia pe care o cunoaște tipul Boian A. Se observă aci o evoluție, dar și o abatere dela formele cele mai proprii ale exciziei. Formele vaselor excizate nu se îndepărtează mult de cele din Boian A, ele marcând o etapă evolutivă mai nouă a aceleiași serii de forme apărute în stratul I. La vasele mari cu corp cilindric și prag, se adaugă vasele fructiere, strâns legate ca tipologie de capacele Boian A, dar deosebite prin forma lor evoluată și mai ales prin rolul nou pe care-l au: ele servesc ca vase de lux, puse pe suporturi pictate cu grafit, în felul celui dela Petru Rareș (fig. 13, 3), sau excizate și încrustate cu culoare albă sau roșie. În exterior sunt în general excizate pe o porțiune restrânsă, iar în interior pictate cu culori. Pe peretele vasului nelustruit s'a dat cu culoare albă, iar peste aceasta cu culoare roșie. Prin aceste două operațiuni se realiza *fondul*, pe care se trăgeau cu pensula ornamente în culoare albă. Pictarea fondului este realizată *anterior arderii primare*, iar ornamentele par a fi fost date *înaintea arderii secundare*. Uneori adevăratele ornamente sunt încadrate de dungi de culoare roșie-vișinie. Asupra acestei ceramici, care la Petru Rareș apare în stratul locuințelor cu pereți pictați în tehnica policromiei, vom re-

veni atunci când vom publica descoperirile dela această stațiune. Deocamdată insistăm aci asupra ceramicii pictate cu grafit, care formează o grupă caracteristică și inedită până acum.

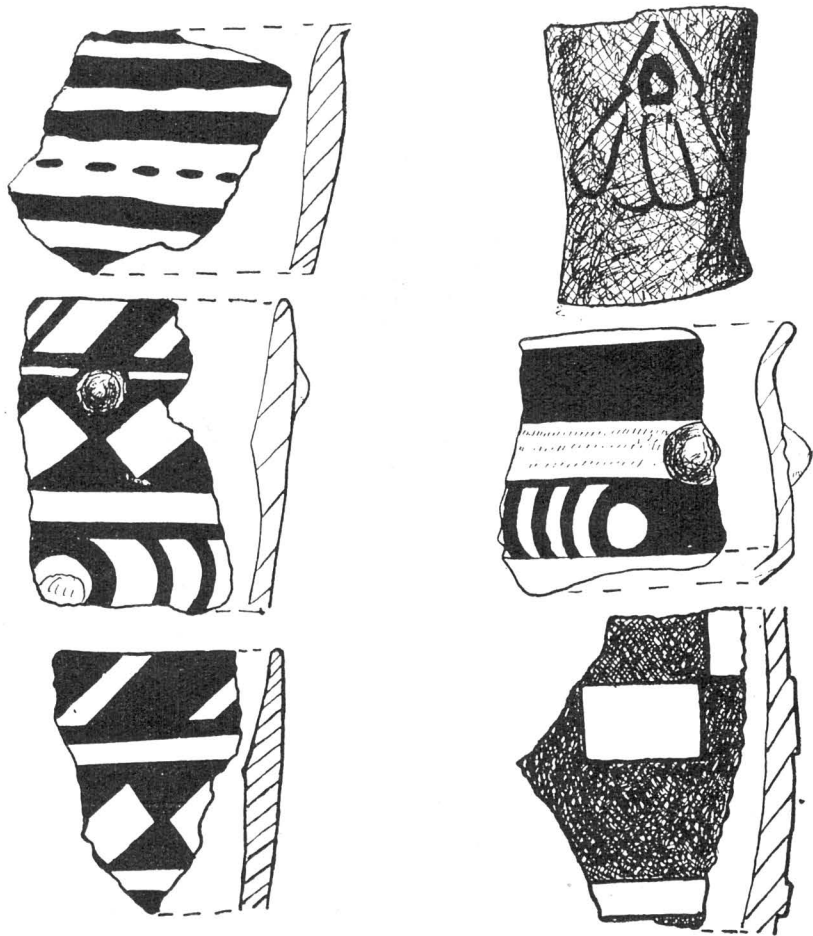


Fig. 18.—No. 1 și 2 din *stratul I*. No. 3—5 din *stratul II*. No. 6 din stațiunea A dela Boian (excizie și încrustație cu roșu).

După culoarea lutului se deosebesc trei specii: *a* = *specia neagră*; *b* = *specia castanie*; *c* = *specia portocalie*. *a*: Lut negru, stratele dela suprafață tot negre ori cu nuanțe cenușii, cu aspect plumburiu și lustruite apoi până la dobândirea luciului metalic, ca și la celelalte două specii. *b*: Lut castaniu, fin, stratele superficiale castanii. *c*: Lut portocaliu, de obicei deschis, lustruite metalic, în aceiași culoare.

Formele cele mai caracteristice sunt paharele, care se prezintă până în prezent sub trei variante. *Varianta 1* redă pahare cu gât înalt și cilindric, având pereții drepți sau ușor bombați în exterior (fig. 18, 3; 21—25 și 27), compunându-se deci din două părți, ca și cele din Bulgaria (Tell Denev)⁵¹. Buza paharelor este teșită în interior și dată totdeauna cu culoare roșie, aplicată direct pe peretele vasului în tehnica «crusted-ware». Ca înrudire tipologică varianta 1 pare a duce spre formele Boian A ale ceramicii canelate (fig. 13,2).

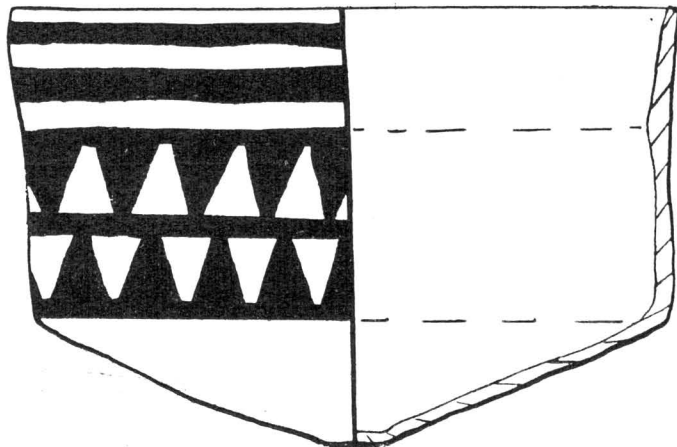


Fig. 19. — Pahar pictat cu grafit din stratul II.

Varianta 2 cuprinde pahare formate din trei părți: Un gât puțin ieșit în afară, un pântec aproape cilindric și partea inferioară conică (fig. 18, 4). Această variantă pare a se înrudi cu formele ceramicii canelate în tehnica plisării, comune civilizației Boian A, Vădastra I și Turdaș = Vinča.

În *varianta 3* intră pahare mai svelte, superioare ca formă și tehnică celorlalte variante. Ele au un gât arcuit spre interior, cu pereți subțiri (fig. 19 și 26).

Numărul formelor de vase sporește cu străchini în formă de dublu triunchiu de con, având cele două părți componente aproape egale, la care se menține de asemenea și teșitura interioară (fig. 20). Aceste străchini își găsesc o continuitate în faza A 1 a civilizației Gumelnița, unde rămân ca forme dominante și caracteristice. Ele se leagă strâns după cum arată și forma lor, de seria paharelor, de care se deosebesc doar prin proporții și aspect general.

Formele paharelor noastre nu rămân izolate în mediul Daciei. Profile similare s'au descoperit la Boian⁵² și Vidra.

51) Hoernes-Menghin, *o. c.*, fig. 2, pag. 791.

52) V. Christescu, *o. c.*, pl. VIII, 1—2, 4; Pereții acestor pahare sunt mai groși decât la seria paharelor dela Tangâru, iar lutul mai puțin îngrijit. Lustruirea metalică este însă identică, pl. XXII, 1—3.

Ornamentarea cunoaște: *incizia* combinată cu *incrustația* albă sau roșie; *excizia*, relativ rară; *canelura* (fig. 18, 4); *aplicațiile plastice* (fig. 18, 3-4) și *pictura cu grafit*, cea mai curent întâlnită în ceramica acestui strat, asociată și ea cu *lustruirea* intensă a motifelor ornamentale. Pictura cu grafit este de două feluri: a) *pictură negativă* și b) *pictură pozitivă*. După primul procedeu se lustruiau incomplet stratele superficiale, peste care se aplica grafitul cu ajutorul unei pensule, în așa fel ca să se delimiteze ornamentele propriu

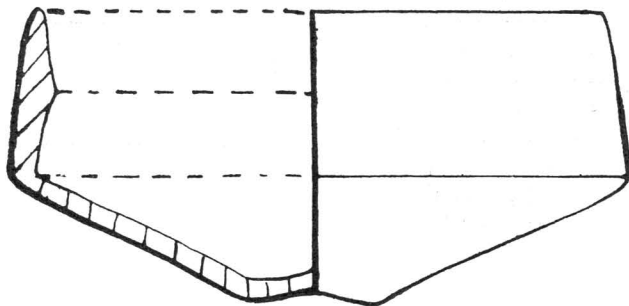


Fig. 20 — Strachină din stratul II.

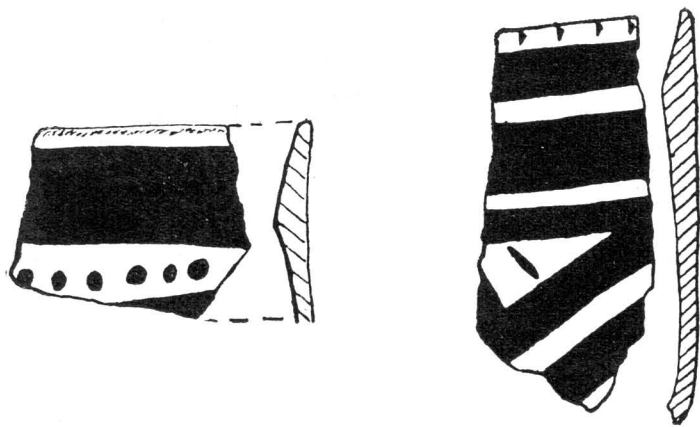


Fig. 21-22.—Fragments ceramice pictate cu grafit din stratul II.

zise pe peretele vasului, având a fi lustruite apoi până la dobândirea luciului metalic, similar celui de pe ceramica grecească din epoca ei de înflorire. Astfel pictura cu grafit constituia *fondul ornamentării*, din care ieșeau în evidență motivele decorative lustruite (fig. 18, 3-4; 21-25; 27). Între fondul cu grafit, de culoare plumburie și între ornamentele pozitive lustruite viu se naște în felul acesta un contrast dintre cele mai tranșante.

Aceiași tehnică prin lustruire și «cruțare» a ornamentelor, dar apelând, în locul picturii cu grafit, la excizie și încrustație

pentru redarea fondului ornamentării, o întâlnim la Boian (varianta I a paharelor noastre ⁵³). În ambele cazuri spiritul ornamentării e același, doar procedeele sunt deosebite, procedee practicate foarte probabil concomitent sau cu mici distanțe de timp între ele.

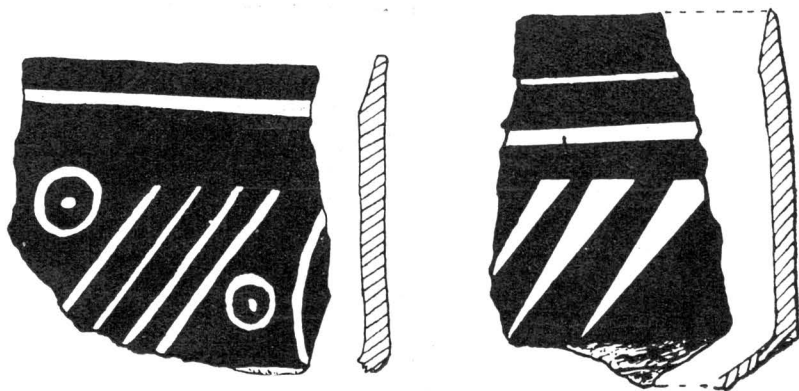


Fig. 23-24.—Fragmente de pahare pictate cu grafit din *stratul II*.

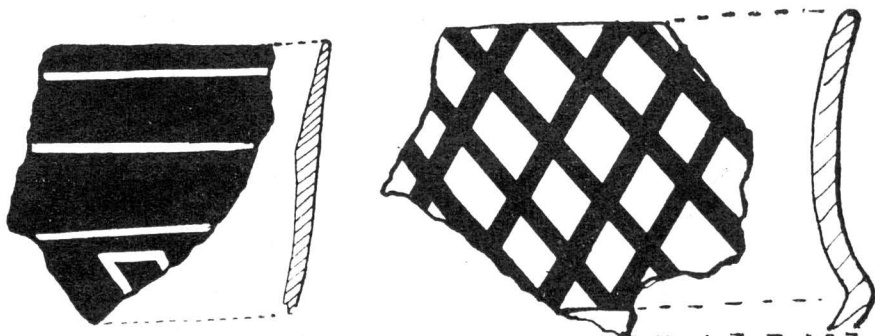


Fig. 25-26.—Fragmente de pahare pictate cu grafit din *stratul II*.

În al doilea fel de pictură cu grafit, ornamentele sunt pictate direct pe peretele vasului, iar lustruirii i se dă mai puțină atenție (fig. 19; 26). Pictura joacă aci un rol pozitiv: ea constituie orna-

53) *Ibidem*. Se poate emite chiar ipoteza unei influențe reciproce dintre *pictura negativă* și incrustația cu același rol negativ, ori mai de grabă ipoteza unei influențe a celei din urmă asupra adevăratei picturi, ceiace ne-ar face să întrezărim oarecum și deslegarea originii picturii fără a o mai căuta în Orientul mai mult sau mai puțin îndepărtat. În orice caz, exemplarele dela Boian și cele dela Tangâru pot servi ca punct de oprire în discuția acestei probleme. Compară de pildă fig. 18, 6 (Boian) cu fig. 18, 3 și 5 (Tangâru) pentru a se sesiza prezența aceluiași *spirit de ornamentare*. V. Christescu, *o. c.* pl. VIII, 4 cu fig. 18, 6 dela noi. Ceramica aceasta dela Boian pare a marca o etapă anterioară grupeii grafitate din faza Petru Rareș dela Tangâru.

mentul real, iar fondul îl formează de data aceasta însăși peretele vasului, lustruit puternic.

Motivele ornamentale: benzi nu tocmai late, puncte în serie

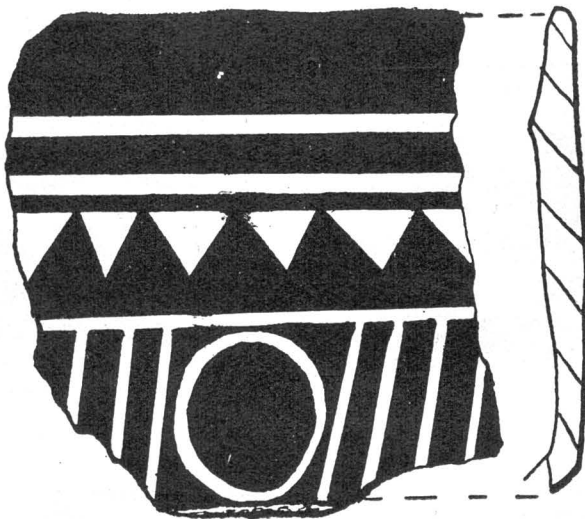


Fig. 27. — Fragment de pahar din *stratul II*.

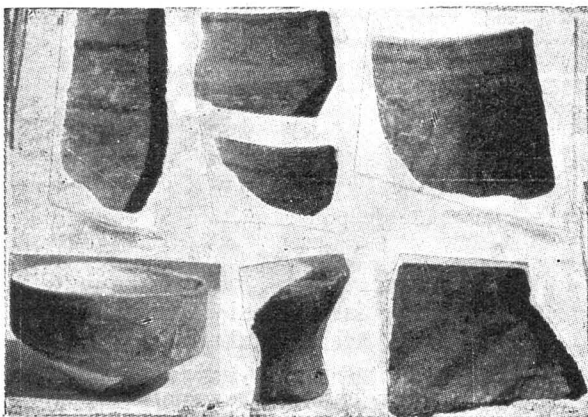


Fig. 28.—No. 1-5, 7 ceramică din *stratul II*.
No. 6 cupă cu picior din *stratul I*.

așezate în interiorul unei benzi lustruite (fig. 21 = 28,2), întocmai ca în pictura din Bolan A (fig. 18, 1), triunghiuri (fig. 19; 22, 24, 27) patrulatere, de obicei dreptunghiuri (fig. 18, 3), cercuri simple

(fig. 18,4; 27) sau cercuri cu punct în interior, prinse în sisteme de linii paralele (fig. 23 = 28,4), benzi înguste și curbe, precum și zăbrele (fig. 26).

La paharele dela Boian pe care le-am menționat mai sus, se întâlnesc aceleași Țornamente geometrice: benzi, pătrate și dreptunghiuri intens lustruite, încadrate de incrustație roșie, ca de altfel și la altă specie ceramică din acelaș strat dela Tangâru și Petru Rareș.

Trebuie subliniat aci caracterul pur geometric al ornamentării grupei ceramice pictate cu grafit din stratul II dela Tangârul, așa cum se prezintă în primele noastre săpături. Sub toate privințele, tehnică, forme și ornamentare, ceramica aceasta se înfățișează ca ceva nou în mediul Daciei noastre dela sfârșitul neoliticului și începutul eneoliticului.

Civilizația de tip Gumelnița

(fig. 29—42)

Stratul III dela Tangârul a dat la lumină materiale, — în majoritate produse ceramice, — care aparțin unei civilizații deosebite ca aspect general de cea de tip Boian A. Această civilizație poartă numele localității Gumelnița, din apropierea Olteniței. În interiorul stratului III se pot deosebi trei compartimente: *a*, *b*, *c*, care corespund celor trei fațes-uri diferite ale civilizației gumelnițene.

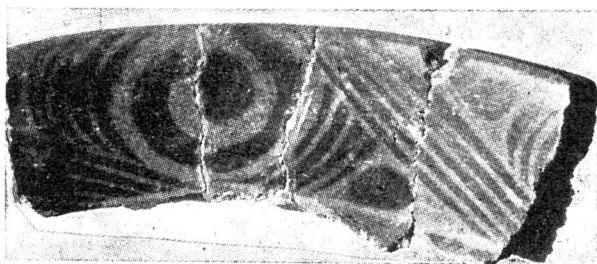


Fig. 29.—Fragment de strachină grafitată din stratul III a

De oarece în săpăturile de anul trecut n'am dat de un material prea bogat, care se ilustreze sub toate aspectele civilizația Gumelnița — cum a fost cazul cu Boian A — și în parte cu faza Petru Rareș —, nu vom insista prea mult asupra acestei civilizații. Dăm doar descoperirile mai caracteristice.

Stratul III a = Gumelnița A 1.

Faza A 1 a fost prezentată ca atare abia după săpăturile dela Vidra, ⁵⁴⁾ unde, pentru prima dată s'a documentat în modul cel

54) Dinu V. Rosetti, *o. c.*, pag. 14 sqq.

mai clar. Când vom publica descoperirile dela Petru Rareș, vom avea prilejul să aducem noi completări și la inventarul acestei faze de început a civilizației Gumelnița.

Ceramica. În general, formele ceramice din stratul IIIa dela Țangâru amintesc pe cele din stratele inferioare, marcând totdeodată și o etapă mai evoluată față de cele anterioare. Așa sunt străchinile cu pereți oblici, plecați în afară; altele formate din două trunchiuri de con, similare celor din faza Petru Rareș și celor din Vidra II A ⁵⁵⁾, al căror prototip trebuie căutat în repertoriul formelor Boian A ⁵⁶⁾.



Fig. 30. — Fragment pictat cu alb pe fond roșu din stratul III a

Canelura lată apare foarte frecvent și aproape pe toate vasele.

Pictura întâlnită în acest strat este de două feluri: a) Pictura cu grafit, care se întâlnește curent, are motive *positive*, încadrate de spații intense lustruite, de obicei de culoare neagră, nuanțată spre castaniu. E de remarcat spirala sveltă, întâlnită pe interiorul unei străchini (fig. 29), pictată de o potrivă cu grafit și în exterior. Alte motive, ca «pastila», triunghiul, linia lată etc. sunt tot pozitive.

b) Pictura cu materii colorante are o tehnică identică celei Boian A: *crusted-ware*. Culoarea este albă sau roșie. Ocrul roșu s'a aplicat direct pe pereții vasului, în maniera încrustației cu aspect de spoială, întâlnită și la Petru Rareș. Peste culoarea roșie, ca fond, s'au trasat ornamentele cu materie albă (fig. 30, pictat în afară cu grafit).

Plastica. Un lucru destul de curios este apariția spontană în Gumelnița A 1 a unei plastici antropomorfe și zoomorfe, așa de evolute și superioare, încât, în mod necesar, ești nevoit să te gândești la o perioadă anterioară, în care să-și aibă începutul și plastica civilizației de tip Gumelnița, ca și întregul complex de manifestări ale cercului cu ceramică pictată, așa precum și formele ceramice își au originea în Boian A și mai ales în faza de tranziție a tipului de civilizație dela Petru Rareș.

55) *Ib.* fig. 14-15.

56) *Ib.* fig. 9 și pag. 14.

Atât produsele ceramice, cât și plastica din Gumelnița A 1 stau în raport de superioritate față de Gumelnița A (= A 2).

Reprezentările antropomorfe dela Tangâru III a sunt în legătură cu o divinitate feminină. Ele redau trei tipuri diferite: 1) figurine cu cocoasă, ca cea dela Vidra ⁵⁷⁾; 2) figurine cu o ușoară steatopigie, șolduri largi, fără ornamente (fig. 32); 3) figurine îngrijit lucrate, tot cu slabă steatopigie, dar cu partea abdominală foarte dezvoltată (fig. 31; ideia fecundității sau a maternității). Ornamentele tipului 3 sunt incizate, uneori încrustate cu materie roșie și albă. Ele reprezintă probabil îmbrăcămintea.

Figurinele de lut dela Tangâru, Petru Rareș și Vidra, care aparțin fazei A 1 a Gumelniței, își găsesc paralele foarte potrivite în unele exemplare ale civilizației cretane, al căror aspect general este aproape identic cu acela al reprezentărilor antropomorfe din localitățile de mai sus, deosebindu-se însă prin faptul că sunt din piatră și prin redarea completă a brațelor ⁵⁸⁾.

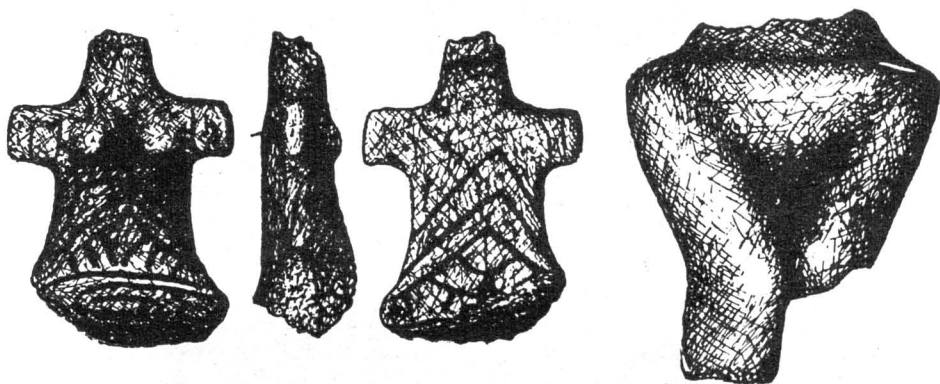


Fig. 31—32. — Idoli feminini de lut din *stratul III a*.

Stratul III b = Gumelnița A (= A 2) și stratul III c = Gumelnița B nu sunt prea bogat reprezentate în săpăturile de anul trecut. Conținutul lor arheologic este similar cu cel cunoscut până acum. Ceramica pictată cu grafit este relativ rară și în general în stare fragmentară. Ea arată o tehnică mai puțin îngrijită decât cea din A 1. Ornamentele sunt pozitive și se încadrează ca forme, în repertoriul deja stabilit al civilizației gumelnițene.

Mai frecvent întâlnite sunt produsele ceramice grosolane, ornamente prin excizie ușoară, brâuri alveolare, aplicațiuni plastice, petrecerea degetului pe pasta moale a peretelui vasului, paranteze etc. (fig. 33—35).

Greutățile de plasă (fig. 33, 2) sunt destul de numeroase.

57) *Ib.* fig. 28.

58) G. Childe, *The Dawn of European Civilization*, fig. 10, 8—10.

Plastica din stratul III *b* și III *c* este inferioară ca realizare față de cea din III *a*. Figurinele antropomorfe sunt tot feminine. Unele dintre cele de lut sunt făcute din două jumătăți, alipite apoi la o laltă, procedeu cunoscut în cercul ceramicii pictate. Mulți idoli sunt asemenea în toate amănunțele celor dela Sultana⁵⁹⁾ și Gumelnița⁶⁰⁾.

Reprezentările antropomorfe de lut se completează cu câteva exemplare, care redau piciorul omenesc plin (fig. 37) sau gol în interior⁶¹⁾.

Figurinele plate de os dela Tangâru se întâlnesc în ambele straturi. Ele redau schematic și geometrizat corpul omenesc: corpul printr'un dreptunghiu, trunchiul prin două triunghiuri conjugate și partea inferioară printr'un trunchi de con, pe care picioarele sunt

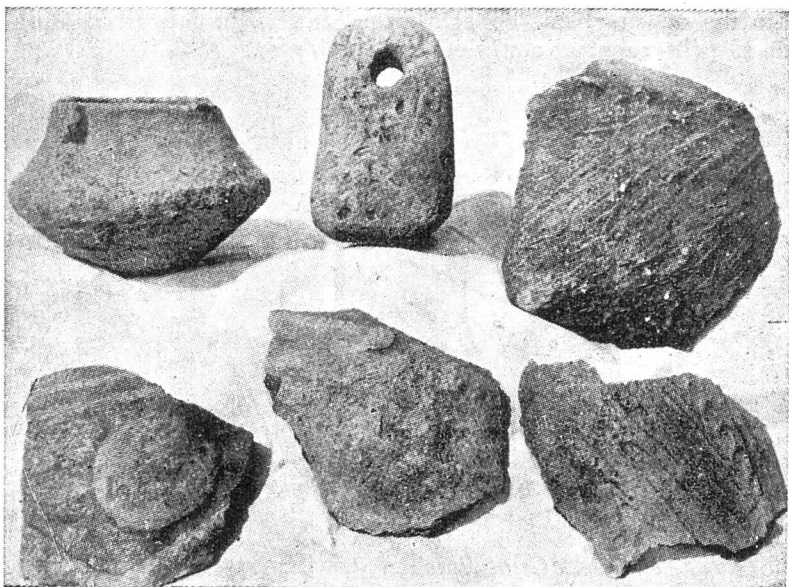


Fig. 33. — Ceramică și o greutate de plasă din *stratul III*.

indicate printr'o linie mijlocie incizată. Celelalte amănunte ale corpului sunt redată prin linii și puncte: ochii, nasul, gura, urechile, mâinele, sexul, genunchii și tălpile.

Se observă o disproporție în orânduirea celor trei părți ale corpului (fig. 36, 38, 41).

Printre obiectele de podoabă menționăm un pandantiv de os

59) I. Andrieșescu, *Les fouilles de Sultana*, pl. XXXV, 67.

60) Vl. Dumitrescu, *Fouilles de Gumelnița, Dacia II*, fig. 64.

61) Ca cel dela Căscioare (Gh. Ștefan, *Les fouilles de Căscioare, Dacia II*, fig. 22, 6 și fig. 23).

(fig. 42), care își găsește replica în lut la Vidra⁶²⁾ și un ac de păr, tot din os, cu capul plat și bilobat (fig. 40), descoperit în stratul III b.

Asemenea forme vor fi servit ca prototip celor de cupru și de bronz cu dublă spirală, și nu invers⁶³⁾, fiindcă ne-am găsi desigur într'un anacronism evident.

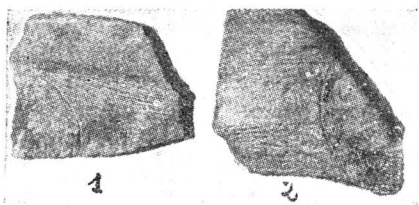


Fig. 34. — Fragmente ceramice din stratul III.

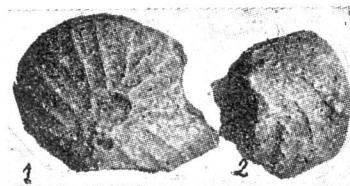


Fig. 35. — Fragmente de ca-pace din stratul III.

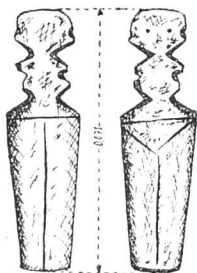


Fig. 36. — Idol de os din stratul III.



Fig. 37. — Picior de lut din stratul III.

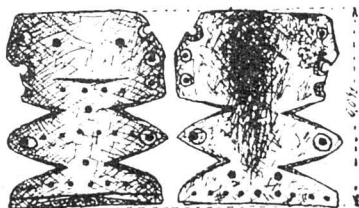


Fig. 38. — Fragment de idol plat de os din stratul III.

Un tip inedit îl oferă forma de *harpună* cu baza despăcată în două (fig. 39), care ar fi putut servi și ca săgeată, nu numai ca uneltă de pescuit. Are un vârf foarte ascuțit și două rânduri de dinți sau «barbelures». În bibliografia, ce mi-a fost accesibilă, n'am găsit nici un exemplar similar celui dela Tangâru. Aparține stratului III c.

Cu aceste descoperiri, faza *A* și *B* (în vechea accepțiune) a civilizației Gumelnița se documentează și la Tangâru. Poate că noile descoperiri să ducă la stabilirea fazei *C*, ca strat aparte.

62) D. Rosetti, *o. c.*, pl. III, 4.

63) Vl. Dumitrescu, *Figurine antropomorfe de os din civilizația balcano-danubiană*, în «*Inchinare lui N. Iorga*» 1931, pag. 12. Păreră combătută cu dreptate de d-l D. V. Rosetti (*o. c.*, pag. 55—56).

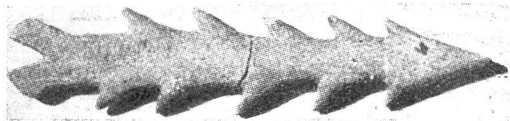


Fig. 39. — Harpună de corn de cerb din stratul III c (lg. 16 cm).

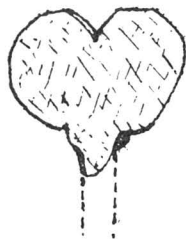


Fig. 40. — Ac de pâr din stratul III c (os).

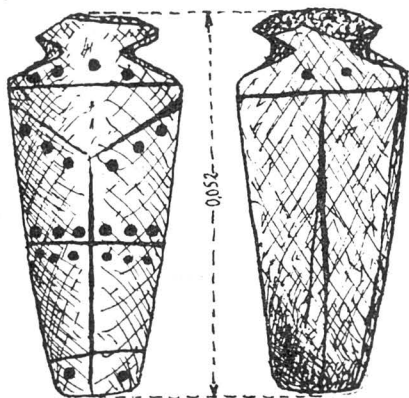


Fig. 41. — Partea inferioară a unui idol plat de os din stratul III.



Fig. 42. — Pandantiv de os din stratul III.

Civilizația de tip Glina III.

(fig. 43)

În ultimul strat dela Tangâru s'au întâlnit, după cum am menționat mai sus, gropi și răspândiri, prin al căror inventar s'a determinat și facies-ul caracteristic al civilizației de tip Glina III, cu care se continuă viața pe aceste locuri, până în pragul celei de a două perioade a epocii de bronz, când așezarea dela Tangâru este părăsită, ca atâtea altele din Dacia aceluiași vremuri, în urma unui fenomen încă neclarificat.

Ceramica Glina III dela Tangâru are aceleași ornamente cu găuri-butoni, așezați sub buza vasului, ca și în stratul III dela Glina din apropierea Bucureștilor ⁶⁴). Alte elemente decorative sunt aplicațiunile în formă de potcoavă, unele simple, altele purtând creștături alveolare, brăulețele și imprimările cu o sfoară răsucită (fig. 43) — similare celor hallstattiene făcute cu torques-ul. — Pro-

64) I. Nestor, *Zur Chronologie*, fig. 6, 7—9; fig. 7, 3, 8.

filele redau forme de vase cu pereții analogi literii S, cu siluetă joasă, străchini cu baza plată, pântecul larg deschis și margini oblice, aplecate în afară.

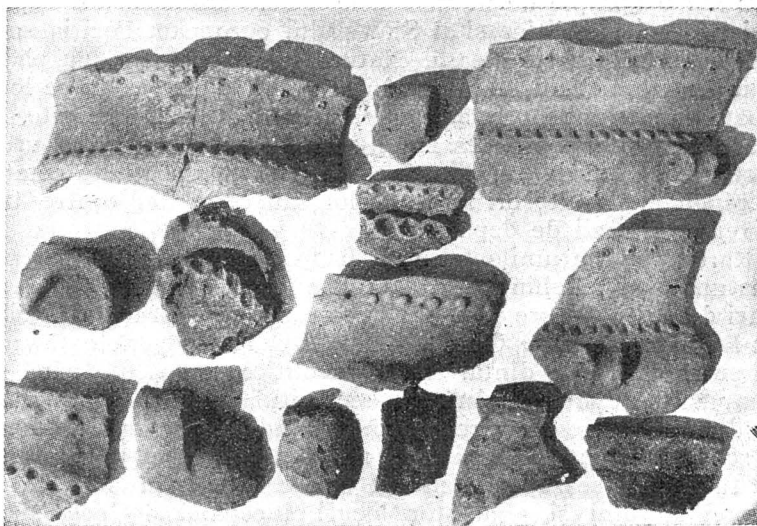


Fig. 43.—Ceramică din *stratul IV*.

Lamele de silex sunt de obicei atipice. Două fragmente de topoare, cu ceafa lată, cu gaură de înmănușare, amintesc pe cele dela Glina ⁶⁵⁾.



Fig. 44.—Vas-capac din *stratul I*.

65) *Ib.*, fig. 55.

Măgura dela Tangâru se înfățișează astfel ca una dintre cele mai bogate și întinse stațiuni preistorice dela noi. Caracterul ei de *așezare tell* o apropie de numeroasele așezări similare din cuprinsul Daciei neo—și eneolitice și al Sudestului european. Poziția sa geografică este cu dibăcie aleasă. Natura înconjurătoare, cu pădurea, apa curgătoare a Câlniștei și pământul arabil, oferea celor ce locuiau aci toate condițiunile prielnice unei vieți destul de înstărite, înlesnind astfel calea spre progres. În plus, Măgura putea servi în vremuri de restriște ca loc de refugiu, înconjurată, ca un fel de cetate, de apă, scăpând de multe ori răsbunărilor sau certurilor dintre triburi sau vreunei invazii de departe.

Rare sunt stațiunile, care să fi fost locuite fără întrerupere un răstimp mai îndelungat, ca Măgura dela Tangâru. Cele patru straturi de cultură, care corespund celor patru civilizațiuni: Boian A, Petru Rareș ca tranziție, Gumelnița și Glina III, acoperă toată vremea, ce s'a scurs dela cele dintâi așezări neolitice, cunoscute până acum în câmpia Munteniei și până către sfârșitul primei perioade a epocii bronzului, când descoperirea metalelor aduce prefaceri adânci, de care se vor resimți și regiunile noastre. Cele patru civilizațiuni amintite îmbrățișează mai bine de o mie de ani din viața străveche a acestei stațiuni și a acestor locuri, începând de pela sfârșitul primei jumătăți a mileniului III-lea a. Cr. și ținând până către sfârșitul primei jumătăți a mileniului II-lea a. Cr.

Inventarul arheologic al civilizațiilor descoperite aci ne arată o populație pașnică, stabilă, cu *caracter agricol*. Pornind dela locuințe modeste, de restrânse colibe, care marchează primul nivel al civilizației Boian A, acești agricultori așezați ajung să-și ridice case în felul lor confortabile, la un interval de o generație sau două dela cei dintâi locuitori ai Măgurii. Numeroasele oase de animale domestice: oi, bovine, porci, câini etc, ne dovedesc o a doua îndeletnicire: *creșterea vitelor*. Altele dovedesc că ei erau în acelaș timp vânători și pescari. Forma caselor din Boian A amintește locuințele cu «megaron», având ca elemente componente o încăpere cu o vatră la mijloc și un pridvor sau tindă îngustă a cărei stașină este susținută de stâlpi de lemn. Ea se întâlnește în Transilvania la Ariușd, în Tesalia, precum și în așezarea II dela Troia, din Asia Mică⁶⁶). Colibele rectangulare dela Tangâru își găsesc analogii cu cele din Galiția, care aparțin de o potrivă unor populații agricole⁶⁷).

Cercetările preistorice, nu numai cele din jud. Vlașca, ci și toate cele din regiunea de șes a Dunării, prezintă un covârșitor interes și pentru *antropogeografia istorică*. Ele documentează o *populare* a câmpii și o *adaptare* la formele unei vieți, care nu se deosebesc de cele actuale. Se ocupau atunci, ca și azi, înălțimele din vecinătatea

66) G. Childe, *The Bronze Age*, 1930, pag. 19.

67) *Id.*, *The Dawn*, pag. 152 sqq.

apelor; se construiau locuințe dingard de lemn împletit numai cu crăci de copaci sau se adăogau câteodată și scânduri cioplite, cum este casa I dela Tangâru. Mai multe locuințe, apropiate sau risipite, formau satul preistoric, restrâns doar la o movilă sau tell, ai căror locuitori erau agricultori, crescători de vite, vânători și pescari: 68). Săpăturile dela Tangâru aduc prețioase completări pentru cunoașterea civilizațiilor neo și eneolitice din Dacia. În săpăturile de anul trecut, am văzut că civilizația Boian A este mai bine reprezentată: de aceia vom stărui și aici mai mult asupra acesteia.

De obicei, prin Boian A se înțelegea o civilizație, a cărei trăsătură caracteristică o forma ceramica excizată (Kerbschnittkeramik) în felul xilogravurii și apoi încrustată cu materie colorantă, albă sau roșie. În 1928, d-l I. Nestor a clasificat cel dintâiu ceramica Boian A și a găsit trei grupe 69). Produsele excizate s'au bucurat însă atunci de o atenție deosebită a autorului, atât fiindcă erau cele mai numeroase *canitativ*, cât și cele mai alese *calitativ*.

Ceramica excizată era până acum criteriul aproape curent de a cataloga civilizația Boian A.

Descoperirile dela Tangâru aduc pe acelaș plan cu ceramica excizată mai multe specii ceramice, care, la un loc cu cea dintâiu, completează, mi se pare și mai clar, conținutul arheologic al civilizației Boian A.

Pe baza materialului ceramic variat și numeros, precum și pe baza observațiilor stratigrafice, cred că se va putea determina în interiorul civilizației Boian A mai multe faze, asupra cărora sperăm să revenim în urma continuării săpăturilor. Ceramica excizată pare a corespunde uneia dintre aceste faze. Existența mai multor faze ale civilizației Boian A ar schimba vechea părere, după care nu am avea de a face decât cu o singură fază 70).

Formele civilizației Boian A orientează spre Dunărea mijlocie, spre ținutul civilizației de tip Tisa (= Lengyel) și spre Bükk, dar sunt și forme caracteristice numai civilizației Boian A. Pe de altă parte, Boian A transmite multe dintre formele sale civilizației următoare. Chiar suportul cu un picior (fig. 10, 1), care duce spre Danubianul II al lui G. Childe (= Lengyel) îl găsim printre formele civilizației Sălcuta din Oltenia, dar mai evoluat 71).

Vasele piriforme, așa de caracteristice cercului cu ceramică pictată și gumelnițean, apar anterior în civilizația Boian A (fig. 10, 2), ca și vasele cu pereți oblici spre interior și străchinele cu brâu, moștenite de faza de tranziție și Gumelnița A 1.

68) D-l I. Andrieșescu a subliniat la cursul D-sale diferențele dintre «cetățuile» de tipul celor din regiunea dealurilor noastre și acelora dela șes, cu postulatul cercetărilor ce lipsesc încă. Pentru anumite observații de caracter antropogeografic al cercetărilor din câmpia Munteniei a se vedea: V. Mihăilescu, în *Bul. Soc. Reg. de Geografie*, XLVII, 1928, pag. 372/3.

69) I. Nestor, *Zur Chronologie*, pag. 114 sqq.

70) Vl. Dumitrescu, *La stratigraphie des stations appartenant à la civilisation énéolithique balkano danubienne à la lumière des fouilles d'Atmageaua Tătărească*, în *Istros I*, 1934, pag. 40 și nota 2.

71) V. Christescu, *Les fouilles de Vădastra*, fig. 62, 1.

Formele de pahare canelate, în formă de trunchiu de con, cu pereții deschiși oblic în afară (fig. 13, 1), își găsesc analogii în perioada I-a proto-elamită, din Asia. ⁷²⁾

Ornamentarea ceramicii Boian A are un caracter spiralo-meandric. Spirala și meandru sunt elementele principale ale ceramicii în benzi dela Dunărea de mijloc. În afară de derivațiile spiralei și meandru se întâlnesc ornamente geometrice, cum este patruleterul și cercul pe care l-am menționat în Boian A din Transilvania și din Bulgaria. Pătrunderea elementelor decorative naturaliste, care copiază, schematizând, natura vegetală, pare a veni dinspre Orient sau Sudul minoian. Pe vasele perioadei I proto-elamite sunt pictate frunze și arbori stilizați, a căror formă nu este prea departe de motivele descoperite de noi la Tangâru, în tehnica inciziei ⁷³⁾. De altfel, această tendință spre schematizarea elementelor floristice, pe care le vedem și în ceramica pictată ⁷⁴⁾, se întâlnește deopotrivă în Boian A din Transilvania și din Bulgaria, precum și în civilizația Bükk. Canelurile, care se întâlnesc așa de frecvent la Tangâru, se pot socoti ca element decorativ originar din ținuturile dela Dunăre, unde se găsesc și în cercul altor civilizații, pe care le-am amintit.

Ornamentele incizate, în felul speciei caracteristice dela Tangâru, apar în așezările Boian A din Bulgaria sudică, așa cum este mägura Kukuva ⁷⁵⁾ și probabil că le vom întâlni și în Transilvania. Ar fi deci o specie ceramică Boian A, comună celor trei regiuni.

Pictarea în crusted-ware din Boian A apare la începutul perioadei III a neoliticului din Tesalia și în Danubianul II al lui G. Childe ⁷⁶⁾ Această tehnică poate fi considerată ca «europeană».

Se constată prin urmare în tehnica ornamentării și în motivele decorative ale ceramicii Boian A elemente străvechi dunărene, spiralo-meandrice, comune tuturor civilizațiilor dela Dunăre, apoi elemente geometrice și motive copiate după natura vegetală, a căror origine ar fi în altă parte decât în ținuturile dela Dunăre.

În stadiul de față al cercetărilor, Boian A este cea mai veche civilizație din câmpia Munteniei, din Transilvania sudestică și Bulgaria răsăriteană, constituind astfel o unitate culturală în toate aceste trei regiuni, fără însă a se înlătura existența *variantelor Boian A* din fiecare ținut. Civilizația Boian A formează deci deocamdată capitolul de început al preistoriei regiunilor de mai sus.

Ca vreme, Boian A poate fi mai mult un neolitic de sfârșit. Totuși, unele faze ale sale, care par să se fi identificat pentru prima dată la Tangâru, indică și un facies mai vechiu. Nu este exclusă nici posibilitatea ca în urma unor noi descoperiri și revizuirii

72) E. Pottier, *Corpus vasorum antiquorum*, fasc. 1 (France) pl. 1.

73) *Ib.*, fig. 8, 14.

74) Jenny, *o. c.*, pl. VIII, 24.

75) Filov, *o. c.*, pag. 19 sq q.

76) *The Dawn*, pag. 178. Danubian II=2500—2200 a. Cr. (*ib.* pag. 179.

scrupuloase a materialului existent, să se stabilească faze Boian A, care să acopere epoca mijlocie a neoliticului, și poate chiar mai veche. În cronologie absolută această civilizație se plasează pe jumătatea mileniului III-lea a Cr.

O problemă extrem de interesantă este originea civilizației Boian A. În privința aceasta descoperirile dela Tangâru au adus câteva lămuriri. Ceramica Boian A prezintă strânse legături stilistice cu Bükki și cu cercul ceramicii spiralo-meandrice, al cărei teritoriu de baștină este regiunea Dunării mijlocii. Analogiile stilistice nu sunt totdeauna cele mai indicate pentru determinarea *legăturilor genetice* dintre tipurile de civilizație, dar de data aceasta ele ne arată, pare-se, calea cea justă a originii civilizației Boian A. Rădăcinile primordiale ale acestei civilizații se împlântă în ceramica lineară sau în benzi, ca și Bükki și Vinča = Turdaș, cu care Boian A este înrudit și din acest punct de vedere⁷⁷). Civilizația Bükki pare a fi jucat însă un rol de seamă în crearea celei de tip Boian A, ea fiind probabil intermediarul, prin care ne-am putea explica mai ușor originea bandceramică a Boianului nostru. Într'adevăr cele mai apropiate analogii le-am găsit în cercul Bükki din regiunea Tisei superioare. Însă numai unele specii Boian A dintre cele cunoscute merg alături cu cele din Bükki, pe când ceramica excizată și incrustată, — în formele sale am zice clasice —, ca și cea canelată și cea pictată cu grafit, precum și formele de vase influențate de lumea Orientului, nu-și mai găsesc legături cu Bükki. Ar fi prin urmare de văzut aci o evoluție independentă a civilizației Boian A, datorită unor influențe, care nu mai pot străbate spre regiunea Bükki și care evoluție se efectuează într'o vreme mai recentă decât ultimele faze ale civilizației Bükki, cu care Boian A prezintă analogii.

Dela Dunărea mijlocie până către câmpia Munteniei nu s'a descoperit încă nicio așezare Boian A⁷⁸), ca să putem sesiza pe teren legătura cu ținutul de baștină. Așa că prin intermediul cercului Bükki, din spre Nord s'ar putea face în prezent singura legătură. Poate că avem de a face chiar cu o mișcare din regiunea muntoasă Bükki către cea agricolă a Transilvaniei sudestice și de aci peste trecătorile Carpaților spre câmpia roditoare a Munteniei⁷⁹)

77) I. Nestor a emis ipoteza că Boian A ar avea legături apropiate cu Bükki și Vinča I—II (*Der Stand*, p. 56). Elementele Vinča din civilizația Boian A sunt însă puține și comune de altfel tuturor civilizațiilor spiralo-meandrice. În afară de tehnica plisării canelurilor, Boian A pare că nu oferă nici o analogie însemnată cu cercul Vinča = Turdaș, cu care el poate este contemporan foarte puțin timp, dar cu care, după cercetările de până acum, — nu are contact pe teren.

78) Ținuturile acestea de Vest fiind ocupate de către civilizația Tisa (= Lengyel) și Vinča = Turdaș, într'o epocă mai timpurie decât civilizația Boian A, cel puțin așa precum o arată cercetările de până acum.

79) O mișcare dinspre vechiul regat către Transilvania, așa cum a emis ipoteza Schroller (*o. c.*, pag. 24) nu o putem accepta, fiindcă ar trebui să admitem o origine sudică a civilizației Boian A, ceiace deocamdată nu se poate susține.

și poate chiar către colțul sudvestic al Moldovei⁸⁰⁾, iar de aci peste Dunăre în Bulgaria răsăriteană. Luarea în stăpânire a regiunii de șes de către primii locuitori cade într-o vreme când se iviseră condițiuni mai favorabile așezărilor omenești, așa precum ar arăta stratul de humus preistoric de sub stratul Boian A dela Tangâru.

Aria civilizației Boian A se găsea deschisă, — și de altfel destul de apropiată, — atât spre Sudul mediteranean, cât și spre Asia Mică cu regiunile ei răsăritene învecinate, de care se despărțea doar prin puntea îngustă a Bosforului și Dardanelelor. Așezarea geografică a răspândirilor Boian A îngăduia astfel pătrunderea ușoară a influențelor asiatice și sudice, pe care le întâlnim în produsele acestei civilizații.

În legătură cu aceste influențe mi se pare că trebuie să explicăm și apariția plasticeii, care pare a se întâlni relativ târziu în cercul civilizației Bükki și Boian A. O privire atentă a plasticeii din Dacia preistorică ne arată că numai civilizațiile de aci, care poartă vădite influențe mediteraneene sau asiatice (Turdaș, Cucuteni-Ariușd, Gumelnița, Vattina-Vârșeț) au o plastică bogată și variată, pe când cele sub influențe «nordice» (Coțofeni, Glina III) și în care predomină caracterele locale (Hallstatt-ul și la Tène-ul nostru dacogetic) n'au de cât puține reprezentări antropomorfe și zoomorfe, sau chiar lipsesc cu totul. După cât se pare, plastica începe în regiunile noastre când contactul cu Sudul este asigurat. Civilizația Vină = Turdaș din Dacia sudvestică s'a bucurat de timpuriu de bunurile lumii mediteraneene mulțumită bulevardului Vardarului și Moravei. Spre Răsărit însă, legătura cu Sudul și cu Orientul o face ceva mai târziu civilizația Boian A. Legăturile, odată stabilite de această civilizație, sunt continuate de cele următoare, când influențele egeene devin din ce în ce mai puternice, ca și cele din spre Răsărit. Aceste influențe, cu *rol formativ*, au modificat mult vechiul fond autohton al formelor locale, dar nu l-au putut distruge. Tocmai acestor influențe se datorește fizionomia culturală, cu totul specifică a Europei sudestice în vremurile preistorice, ca de altfel și în cele istorice.

Săpăturile dela Tangâru ne dau pe de altă parte prilejul de a întrevădea rolul pe care l-a jucat civilizația Boian A față de civilizațiile cu ceramică pictată.

Am văzut mai sus că multe forme ale ceramicii de tip Boian A se transmit civilizației gumelnițene și cucuteniene, iar tehnica picturii cu culori, fie chiar după procedeele primitive «crusted-ware», o cunoscuseră și o folosiseră destul de frecvent purtătorii civilizației Boian A. Pictura cu grafit, trăsătura caracteristică Gumelniței, nu le rămăsese străină. Pe temeiul acestor fapte s'ar fi putut susține legătura genetică dintre Boian A și Gumelnița. Faza A I, determinată prima dată de d-l Dinu Rosetti la Vidra, descoperită și de noi la

80) Pe valea Troțușului, — cale bătătorită în toate vremurile, — s'a și descoperit o stațiune Boian A. (Comunicare verbală a d-lui I. Nestor).

Tangâru, sporește cu mult convingerea în continuitatea dintre Boian A și Gumelnița. Totuși, între manifestările celor două tipuri de civilizație se simția un gol: formele gumelnițene, și în general ale ceramicii pictate, erau mult evoluat față de unele prototipuri Boian A, pe care le reproduceau. Nu se prinseseră încă etapele evolutive ale unor forme ce aveau să ducă la crearea splendidei ceramice pictate. Stratul II dela Tangâru și mai ales stratul reprezentativ dela Petru Rareș vine să suplinească acest gol, mulțumită conținutului său arheologic.

Ceramica de tip Petru Rareș, prin formele sale, prin ornamentarea sa, fie într'o excizie evoluată și degenerată față de produsele similare Boian A, fie în pictură cu culori, aplicată *anterior arderii* primare sau secundare, ori în tehnica picturii cu grafit, ne face să credem că s'a sesizat de data aceasta tocmai puntea de legătură, de sudură, între Boian A și Gumelnița, cu faza sa timpurie A 1. Ar fi prin urmare una dintre fazele inițiale și cea mai veche a acestei din urmă civilizațiuni, în care și-ar înfige rădăcinile sale cele dintâiu. Ea poate fi considerată deasemenea ca o etapă ultimă a civilizației Boian A.

Faza Petru Rareș face deci impresia unei civilizațiuni de mixtură, în care însă nu lipsesc nici aparițiile noi, așa precum se va vedea după publicarea materialului nostru dela Petru Rareș. Se moștenește din Boian A: forme, tehnică, ornamentare (excizie, încrustație, canelură, pictură cu culori și grafit), dar în toate se observă o vădită evoluție, care duce în mod necesar la creierea unei noi civilizațiuni, în care se găsesc atâtea elemente din cea precedentă⁸¹). Nu mai poate fi împărtășită prin urmare părerea că ceramica Boian A, ar fi «cu totul diferită» de cea gumelnițeană și că purtătorii acestor două tipuri de civilizație ar reprezenta două populații deosebite⁸²), fiindcă însăși faptele se opun.

Faza de tranziție din Tangâru II și dela Petru Rareș nu rămâne izolată numai în Vlașca. Ea pare a se întâlni aproape pretutindeni, unde avem de a face cu stațiuni Boian A sau gumelnițene, în care să fi apărut fazele mai vechi ale acestei din urmă civilizațiuni. Astfel, formele dela Boian pe care le-am adus ca paralelă la formele noastre, par a documenta acolo prezența acestei faze, însă probabil în formele sale mai timpurii. Avem deasemenea convingerea că la Vidra — una dintre cele mai bogate și mai întens săpate stațiuni dela noi, — trebuie să se fi descoperit acelaș strat de cultură, intermediar civilizației Boian A (Vidra I) și Gumelnița A 1 (Vidra II A).

Formele de vase din Bulgaria (Tell Denev), pe care O. Menghin

81) Pe lângă vasele piriforme, străchini cu umăr, idoli, se vor întâlni și seria paharelor publicate în raportul de față (compară de pildă fig. 19 cu forma similară dela Ariuşd. (Fr. Laszlo, *Les types de vases peints d'Ariuşd, Dacia I, 1924, pl. II, 4*).

82) Vl. Dumitrescu, *La stratigraphie*, pag. 42.

le-a pus în paralelă cu cele de tip Lausitz și Anau⁸³), — deși un paralelism nepotrivit ca vreme, — ca și unele dela Kodja-Dermen⁸⁴), se încadrează în aceleași forme descoperite de noi în județul Vlașca, ilustrând astfel și la Sud de Dunăre prezența unei faze de tranziție dela Boian A către civilizația Gumelnița de acolo.

Noutatea pe care o aduce ceramica din stratul II dela Tangâru mai constă și în altceva. Geometrismul ornamentării sale, cu totul altfel de cum se întâlnește până acum în decorațiunea grupelor ceramice dela Dunărea de jos, ne arată o concepție nouă, care-și face loc și aci. Ornamentarea spiralo-meandrică a civilizației Boian A are și ea un aspect geometric, dar diferit de acela, pe care-l oferă ceramica de care este vorba, unde însăși dispunerea în zone dovedește, pe de altă parte, că această grupă caută să nu se îndepărteze de canonul stilului geometric.

Se pune însă întrebarea: de unde poate veni această nouă decorațiune, ale cărei elemente sunt realizate deopotrivă în tehnica lustruirii, a picturii cu grafit, cât și în excizie și încrustație și care nu se mai pot explica prin tradiția bandceramică?

Mi se pare că un răspuns poate veni dinspre lumea sudică, mediteraneană, sau, în oarecare măsură, și dinspre Orient. Știm că Sudul mediteranean a avut totdeauna predilecție pentru geometrism, deși cu o altă înfățișare decât cel dela Dunăre. În civilizația helladică timpurie din Grecia continentală se găsește o grupă ceramică, similară unei specii din grupa grafitată din Tangâru II: Slip gălbui, lustruit castaniu și ornamente geometrice realizate prin tehnica lustruirii metalice⁸⁵). Ceramica neolitică dela Orchomenos apelează la aceeași tehnică a lustruirii și a «cruțării» pentru redarea triunghiurilor și a altor motive geometrice⁸⁶). Specia A dela Orchomenos pare a fi cea mai apropiată de grupa noastră, atât prin tehnica lutului, cât și a ornamentării.

În Tesalia centrală avem de a face cu o tehnică a lustruirii în vederea redării ornamentelor, similară celei din Grecia și aceeaia din grupa noastră⁸⁷).

Motivele geometrice ale ceramicii prezentate de noi au legături cu elementele geometrice, asiatice⁸⁸) și sudice. La Suza I⁸⁹), ca și în Thracia⁹⁰), întâlnim deopotrivă patrulaterul și cercul ca ornament preferat.

Suntem înclinați a vedea în caracterul geometric al ornamen-

83) La Hoernes-Menghin, *o. c.*, pag. 791.

84) V. Mikov, *o. c.*, fig. 31.

85) V. G. Childe, *The Dawn*, pag. 75.

86) Em. Kunze, *Orchomenos II. Die neolithische Keramik*, München, 1931, fig. 17 (specia A). Compară deasemenea acest vas cu fig. 19 dela noi, pentru a se evidenția și apropierea formală.

87) A. Wace and M. Thompson, *Prehistoric Thessaly*, 1912, fig. 55 și pag. 102.

88) Jenny, *o. c.*, fig. 65—66.

89) *Ib.*, pl. VI 6, (motive ornamentale «cruțate», fondul pictat).

90) Jérôme, *L'époque néolithique dans la vallée du Tonsus (Thrace)*, în *Bull. de Corr. Hell.*, 1906, fig. 5, pag. 338.

tării ceramice grafitate dela Tangâru II, ca și în tehnica lustruirii metalice pentru scoaterea în evidență a ornamentelor pozitive, o influență dinspre Sud și Răsărit. Această influență trebuie însă interpretată numai ca o impulsie, care imprimă noi orientări în decorațiunea unei ceramici, ale cărei forme par a fi în majoritate originare la Dunăre. Nouile influențe, cu tendințele lor așa de pronunțate spre un geometrism pur, reușesc să modifice în parte vechiul spirit al fondului autohton și să-l atragă într'un nou ritm de viață un timp oarecare, dar nu-l pot schimba complet, fiindcă el reapare curând în ornamentarea spiralo-meandrică și în formele unei ceramici, care nu renunță cu totul nici la motivele curat geometrice.

Privită această interpretare sub înfățișarea ei istorică și culturală, putem spune că avem de a face mai de grabă cu un fir neîntrerupt de viață, pe care-l începe în câmpia Munteniei civilizația de tip Boian A, — pe cât se știe până în prezent în mod sigur —, continuat apoi în acest ținut, ca și în Bulgaria, de civilizația Gumelnița, prin intermediul fazei Petru Rareș.

Prezența ceramice pictate din Boian A și mai ales cea din stratul II dela Tangâru, pune și problema originii ceramice pictate, origină așa de contraversată și căutată a fi rezolvată deopotrivă în Orient, în Transilvania și Europa sudestică. Dacă privim hărțile arheologice, observăm că cercul Ariușd-Priesterhügel se întinde peste colțul din Sudestul Transilvaniei⁹¹⁾, tocmai unde se îngrămădesc așezările Boian A, iar cercul Gumelnița din Muntenia și Bulgaria se suprapune în general stațiunilor Boian A din aceste ținuturi. Grupa moldavo-ucrainiană nu este în schimb precedată de nici o civilizație mai veche decât ea. Cercul cu ceramică pictată din Vestul României stă în strânsă legătură geografică cu așezările Vinča-Turdaș.

Aceste observații, împreună cu altele de ordin stilistic, pe care le-am subliniat, în măsura posibilă la timpul lor, ne-ar face să credem că în civilizația de tip Boian A trebuie văzută originea ceramice pictate din Sudestul Transilvaniei, din Muntenia, Dobrogea și Bulgaria, iar pe aceia a cercului din Vestul României în civilizația Turdaș-Vinča. Trebuie de asemenea de remarcat că din varianta transilvăneană Boian A a luat naștere o ceramică pictată așa cum o cunoaștem la Ariușd și localitățile din jurul Brașovului, pe când la Sud de Carpați și de Dunăre predomină pictura cu grafit, fără a lipsi însă și pictura policromă, ca la Tangâru și mai ales la Petru Rareș, unde am constatat urme de pereți ale unor case incendiate, pictați cu motive albe pe fond roșu și încadrate de culoare roșie-cenușie, motive ce pot intra în repertoriul ceramice pictate. Ar fi prin urmare două centre, supuse probabil la influențe diferite și găsindu-se în fața unor posibilități materiale felurite.

Legătura organică dintre Boian A și ceramica pictată o face, după cum se pare, grupa Petru Rareș, identificată de noi în câmpia

91) H. Schroller, *o. c.*, pl. 39, 1.

Munteniei și în Bulgaria, fază ce va fi, probabil, descoperită și în Transilvania. Grupa moldavo-ucrainiană ar putea fi explicată ca o înaintare spre Est și Nord-Est, până spre Kiev (Tripolje A), care să fi avut loc cam pela sfârșitul civilizației Boian A și începutul celei următoare ⁹²⁾.

Asupra acestor probleme de o deosebită importanță pentru preistoria ținuturilor noastre vom reveni poate odată cu publicarea descoperirilor dela Petru Rareș.

În sensul celor prezentate mai sus, credem că săpăturile dela Tangâru au adus un prețios aport științific în cunoașterea celor dintâi civilizațiuni din câmpia munteană, a începuturilor și a evoluției lor ulterioare, precum și a iradierii lor din vremuri de prosperitate, când poate și un surplus de populație îndemna la căutarea altor locuri.

RAPPORT PRÉLIMINAIRE SUR LES FOUILLES DE TANGARU (1934)

La station préhistorique de Tangâru (dép. de Vlașca) est un *tell* que les habitants appellent «Măgura» (voy. fig. 1—2). Sa vie dépasse un millénaire. L'inventaire de ses civilisations nous révèle une population paisible et stable, dont l'occupation principale c'était l'agriculture, puis l'élevage, la chasse et le pêche. La présence de cette station, et d'autres assez nombreuses identifiées jusqu'à présent dans la vieille forêt «Vlășia» a également une importance particulière pour l'anthropogéographie historique, parce qu'elle prouve que cette partie de la plaine valaque a été aussi intensivement habitée par une même population, adaptée aux formes d'une vie qui n'étaient pas trop différentes de la vie actuelle de nos paysans.

Nos premières fouilles à Tangâru, nous les avons commencées l'année dernière (1934). Elles ont eu surtout un but d'information. C'est pourquoi nous nous bornons de donner, pour le moment, un rapport préliminaire. Elles ont pu avoir lieu grâce au généreux concours de M. Anghel Rădulescu, préfet du département de Vlașca.

La stratigraphie. L'on a pu établir six couches de culture. La base de la station est constituée par du loess. Sur le loess remanié on trouve une couche de humus préhistorique.

⁹²⁾ Descoperirea unei ceramici pictate în câmpia Munteniei, care amintește în parte pe cea cucuteniană, schimbă vechea părere, că în această regiune, ca și în Dobrogea și Oltenia, nu s'ar găsi nici un element caracteristic grupei Cucuteni-Ariuşd. (I. Nestor, *Der Stand*, pag. 43). În civilizația Sălcuța din Oltenia se cunoaște o ceramică pictată destul de apropiată de formele civilizației Cucuteni-Ariuşd.

Frecvențele analogii dintre Cucuteni A, Gumelnița A 1 și faza Petru Rareș arată că o contemporaneitate a stilului A cucutenian cu Gumelnița A (A 2) nu se mai poate susține.

Les civilisations. Les couches de culture correspondent aux types suivants de civilisation (nous les citérons en commençant par le plus ancien):

La première couche — I — : Boian A.

La seconde couche — II — : Petru Rareş (phase de transition)

La troisième couche — III — : $\left\{ \begin{array}{l} a = \text{Gumelniţa A 1.} \\ b = \text{Gumelniţa A (A 2).} \\ c = \text{Gumelniţa B.} \end{array} \right.$

La quatrième couche — IV — : Glina III.

La couche III, moins représentée dans nos fouilles de l'année dernière, contient dans son ensemble le même type de civilisation divisé en trois facies, dont les deux derniers sont connus depuis longtemps, quant au premier il n'est connu que depuis les fouilles de M. Dinu Rosetti à Vidra (Les fouilles de Vidra, 1934) et nos fouilles de Tangâru. Nous employons pour le moment les mêmes subdivisions pour la civilisation Gumelniţa, mais nous tenons à exprimer à cette occasion notre conviction qu'elles doivent être revues, complétées et mises au point, parce qu'en général toute station, — nouvellement découverte, — nous offre un aspect de civilisation de type Gumelniţa, qu'on ne peut pas toujours ranger dans les divisions connues. On devra adopter -- croyons nous -- une conception beaucoup plus générale.

La civilisation Boian A. (fig. 4-9; fig. 10, 1-2, 4; fig. 11-13, 1-2; fig. 14-17; fig. 18, 1-2; fig. 28, 6; fig. 44)

La couche I présente une civilisation du type Boian A. C'est le type le mieux représenté dans nos fouilles de 1934. Dans cette couche on trouve des huttes et des maisons rectangulaires (fig. 4). Le niveau des maisons recouvre celui des huttes. La maison I rappelle la forme des maisons au mégaron. On a rencontré de telles maisons à Ariuşd en Transylvanie, à Troie II et en Thessalie. La charpente de la maison I est formée par des poteaux plantés en terre et puis entrelacés de branches d'arbres (voy. les crépis). On a également employé des planches (voy. fig. 5, 3-4). La charpente était recouverte d'un enduit composé de terre et de paille. La manière de construire de cette époque ne diffère de celle de nos paysans d'aujourd'hui dans ces régions de plaines (système de palançons).

La céramique Boian A de Tangâru I est très riche. On en distingue deux groupes, en ce qui concerne la technique, les formes et l'ornementation: A. La céramique soignée; B. La céramique primitive. Le premier groupe représente les espèces suivantes:

I. *Des vases qui pour la plupart ont une ornementation géométrique; a, selon la technique de l'excision et de l'incrustation; b, selon la technique de l'incision simple ou profonde et large.*

II. *La céramique cannelée.*

III. *La céramique grise, pas très fine et relativement rare.*

L'espèce I-a: L'argile très bien pétrie, avec peu d'impuretés.

Elle est cuite complètement et sur toute la surface. Les couleurs de l'argile sont: noir, gris-noir et gris-orange. Les parois des vases ont des couches superficielles recouvertes d'un engobe verni-noir, jaune et orange.

L'espèce I b: L'argile est plus fine, plus résonnante d'une couleur rougâtre-jaunâtre avec des couches superficielles de la même couleur. Les vases brûlés dans l'incendie ont un aspect métallique.

Les formes: On y trouve les «Steckdosen» bien connues, des écuelles-couvercles (fig. 7, 1) avec des anses cylindriques ou en forme de chapeaux (fig. 7, 2 et fig. 44), de grands vases avec des flancs très hauts et cylindriques²¹⁾, des vases piriformes²²⁾, des écuelles largement évasées semblables à celles de la deuxième couche, de petites tasses aux flancs sphériques et ou goulot cylindrique¹⁵⁾ et des boîtes-support (fig. 9). Les coupes à pied (fig. 28, 6) on les a également découvertes à Boian, tandis que le vase-support à un seul pied (fig. 10, 1) découvert dans la maison I nous révèle une nouvelle forme de la céramique Boian A. Cette forme nous oriente vers la céramique du type Lengyel. Elle ne nous paraît pas être étrangère au cercle de la céramique peinte, de celui du type Gumelnița et du type Sălcuța²⁰⁾.

Pour l'ornementation on emploie comme moyens techniques: 1) *l'excision*, surtout dans l'espèce I-a; 2) *l'incrustation*, qui constitue le fond de l'ornementation tandis que les ornements positifs sont démarqués antérieurement et recouverts d'un vernis; 3) *l'incision* se trouve dans l'espèce I b (sous-groupe nouveau du Boian A, découvert aussi en Bulgarie et dans la civilisation Bükk, (voy. chap. VI). 4) *La peinture*, que l'on a récemment attribuée à la civilisation Boian A, après les fouilles de Vidra (Dinu Rosetti, *o. c.*) apparaît également à Tangârû (fig. 11, enrichie de la couleur rouge en «crusted-ware-Technik»).

Nous rencontrons deux motifs essentiels dans l'ornementation: *la spirale et le méandre*. Ces deux motifs fournissent une riche gamme de formes. La spirale est très fréquente. Nous pouvons encore citer, comme formes géométriques: le triangle, le carré, le cercle simple ou muni d'un point à l'intérieur (fig. 12), que nous avons rencontré dans la céramique Boian A de la Bulgarie, en Transylvanie et dans la céramique Bükk. De même le sablier, le corélage et l'escalier ne font pas défaut.

Grâce à cette seule énumération on peut avoir une idée précise de la richesse, de la variété et de la puissance de réalisation de la civilisation Boian A.

II. *La céramique cannelée* se subdivise, d'après la technique de l'argile, la forme et l'association des cannelures, en trois espèces:

II a: de l'argile noire, les couches superficielles sont noirâtres et marronnes, fortement vernies. Les parois des vases ont une certaine épaisseur. Les cannelures sont larges, quelquefois d'un centimètre. Dans certains cas elles se combinent avec des incisions: simples ligne qui délimitent des zones recouvertes de cannelures parallèles.

Une apparition inédite dans ce cercle de civilisation c'est l'ornement incisé, qui copie et schématise la nature végétale: on peut remarquer des feuilles, des fleurs ou même des arbres rendus par des lignes géométrisées à l'excès. Une plaque d'argile, que j'ai trouvée en deux exemplaires similaires, représente une petite palme incisée assez profondément, dont le schème peut aussi être comparé à une fleur d'un géométrisme exagéré (fig. 18, 2). La présence du style naturaliste est soulignée par F. v. Tompa dans la céramique Bökk. On retrouve le même style floral en Bulgarie méridionale³⁸.

II b: de l'argile comme dans le groupe II-a; on trouve cependant des nuances grisâtres. Les couches superficielles sont d'un gris foncé ou marronnes et bien vernies. Les parois des vases sont minces et ont de la résonnance. L'on trouve des verres aux parois minces, comme dans le groupe Ia, et des verres avec des goulots élevés et en forme de cylindre (fig. 13, 2). Ces formes sont semblables à celles de la technique de l'excision et de l'incrustation.

Les cannelures sont réalisées par la technique du plissage. Elles sont étroites, quelquefois à peine visibles. Elles se combinent très fréquent avec des lignes incisées, qui délimitent des champs à l'intérieur desquels les cannelures forment divers motifs d'ornementation (fig. 13, 2). On peut citer comme motifs: des angles successifs, avec des côtés parallèles, des zig-zags formant des méandres ou des chevrons.

La technique de l'argile et celle du plissage des cannelures, de même que les motifs ornementaux nous permettent de rapprocher notre espèce II de la céramique cannelée de Vinča⁴¹). Dans nos fouilles de Vădastra (dép. de Romanați) nous avons découvert dans la première couche (Vădastra I) un céramique semblable (voy notre: *O colecție de antichități din jud. Romanați; Bul. Com. Mon. Ist. XXVII, 1934, fig. 1, 1-4*).

Quelques vases de la station A de Boian⁴³), que nous rangeons dans notre espèce II b, correspondent aux formes Turdaș = Vinča et Vădastra I.

II c: L'argile est jeune-claire, molle ou touché, les couches superficielles très minces et vernies orange-rouge. Les vases brûlés dans un incendie sont d'une couleur métallique à l'extérieur et cramoisie dans la brisure. Les cannelures sont disposées quelquefois en des systèmes parallèles, d'autrefois elles forment des spirales bordées d'incisions (fig. 10, 2). En général, elle font partie de la technique du plissage, qui réalise également l'ornement «pastille» que l'on va rencontrer dans la céramique peinte au graphite du type Gumelnița.

Le vase piriforme (fig. 10, 2) découvert avec le vase-support (fig. 10, 1) dans les débris de la même maison I, présente une forme caractéristique de la céramique peinte.

La technique de l'argile, les formes et les ornements de l'espèce II c se rapprochent beaucoup plus de la céramique peinte qui succédera au Boian A.

III. *La céramique grise* a une argile de la même couleur, très molle au toucher. On rencontre comme formes des coupes hémisphériques, des verres à goulot en forme d'entonnoir largement évasé. Ces deux formes ont été rencontrées dans la civilisation Vădastra I⁴⁴) et Gumelnița A 1, de même que de petits vases à goulot court, tombant obliquement sur les flancs bombés. L'ornementation est pauvre.

B. *La céramique d'un usage commun.* Le second groupe de la céramique Boian A de Tangâru est primitif et en général dépourvu d'ornementation. J'ai distingué dans ce groupe trois espèces:

a) L'argile de couleur noire, poreuse, les couches superficielles marronnes et vernies. Les formes sont les suivantes: les écuelles très évasées aux bords obliques, qui ne sont pas étrangères à celles de Gumelnița A 1.

b) L'argile est entièrement noire, les couches superficielles briques et grosses. Elles sont partiellement vernies (fig. 7, 3). Les formes: des vases à bord, des vases cylindriques et des écuelles.

c) L'argile est grise avec beaucoup d'impuretés, les couches superficielles briques et dépourvues de tout vernis. On y trouve des pots aux parois obliques, des écuelles, des vases aux parois courbées à l'extérieur. L'ornementation est en relief: des moulures alvéolaires, des impressions à l'ongle, des tétins. Les applications qui servent d'anses sont intéressantes par leur forme: elles semblent schématiser la tête humaine (fig. 10, 4).

Parmi les objets en argile découverts dans la couche I de Tangâru, nous notons: les deux exemplaires de fusaioles aux bras en croix (fig. 15, 2), des poids de filet à section en forme d'ellipse (fig. 15, 3).

L'industrie du silex est très bien représentée par des lames (fig. 16, 1--2), des racloirs (fig. 16, 3--4), des burins etc. L'industrie de la pierre également (fig. 16, 5--6; fig. 7, 6). L'industrie de l'os emploie des os d'animaux pour la confection des ustensiles (ex. un ciseau: fig. 16, 7) ou des cornes de cerf (fig. 15, 1).

Comme ornement je cite un fragment de bracelet fait de coquilles de Spondyllus (fig. 7, 4).

La plastique (?). Outre les applications-anses, dont j'ai parlé plus haut, j'ai découvert à Tangâru quelques fragments qui reproduisent des pieds d'homme (fig. 17, 1 et 2). Des exemplaires similaires ont été découverts à Boian⁴⁷). Ces découvertes présentent quelques analogies avec celles de la céramique Bük. Quoique le nombre d'exemplaires soit restreint et qu'ils semblent être en rapport avec les vases, nous devons attirer cependant l'attention sur l'idée de la *plastique anthropomorphe* que les hommes de la civilisation du type Boian A ont eue comme ceux de la région Bük.

Sous les débris de la maison I on a trouvé une idole en argile de petites dimensions (fig. 17, 3) représentant un animal à quatre pieds. Son aspect général rappelle les formes Turdaș.

Ainsi, l'ancienne opinion que la civilisation Boian A n'a pas connu la plastique antropomorphe et zoomorphe doit être retouchée.

La civilisation de type Petru Rareş (phase de transition) (fig. 10, 3; fig. 13, 3; fig. 18, 3-5; fig. 19-27; fig. 28, 1-5, 7).

Nous avons nommé cette civilisation de type Petru Rareş, parce que c'est là, où l'on a découvert une céramique caractéristique. Cette céramique marque une phase de transition entre la civilisation Boian A et Gumelnița A 1. La stratigraphie établie par nous à Petru Rareş pendant nos fouilles de l'année 1933, et puis à Tangâru, prouve la même chose. La couche II de Tangâru suit à celle de type Boian A. Elle est recouverte par la couche Gumelnița A 1 (= Tangâru III a).

Le contenu archéologique de Tangâru II nous offre: des vases excisés à la manière de Boian A, mais dans une technique déjà évoluée et dégénérée, des vases-supports peints au graphite (fig. 13, 3), des idoles en terre cuite; ce qui constitue la nouveauté de cette couche, c'est la céramique peinte aux couleurs et au graphite. La première est faite *avant la cuisson*. Pour le moment nous donnons quelques échantillons de la céramique graphitée.

On peut distinguer trois espèces: a) L'argile noire, les couches superficielles d'une couleur noire; b) L'argile marronne; c) L'argile orange avec des couches superficielles de la même couleur.

Les formes habituelles sont les verres, qui apparaissent sous trois variantes. *Variante 1*: goulot cylindrique et élevé avec des parois toutes droites ou très peu courbées et la partie inférieure conique. Cette variante rappelle les vases de Bulgarie (Tell Denev) que O. Menghin a rendus parallèles aux types Lausitz et Amau,⁵¹) mais qui paraissent appartenir au même cercle de formes découvertes par nous à Tangâru. Les bords des verres sont obliques à l'intérieur et teints au rouge en «crusted-ware-Technik». On a découvert des formes similaires à Boian, mais sans peinture au graphite. La variante 1 offre des analogies typologiques avec la série des vases excisés et celle des vases cannelés.

La variante 2 contient des verres formés de trois parties: un goulot peu prononcé en dehors, un ventre cylindrique et le bas en forme de cône. Du point de vue de la typologie, cette variante semble présenter des analogies avec les formes Vădastra I et Turdaş-Vinča.

La variante 3 nous offre des verres plus élancés, d'une technique supérieure avec un goulot oblique et en forme d'arc (fig. 19).

Les écuelles en formes de double tronc de cône avec les deux parties à peu près égales (fig. 20) diffèrent de la série I des verres seulement par leurs proportions et leur aspect général. Ces formes doivent nous faire songer à celles du type Gumelnița A 1.

Comme moyens d'ornementation on emploie l'incision combinée avec l'incrustation rouge ou blanche, la cannelure (fig. 18, 4) et les applications plastiques (fig. 18, 3-4). Mais la peinture au graphite est de beaucoup plus fréquente. Sur l'engobe verni on a ajouté du graphite, de telle sorte que cette peinture forme le fond, *la partie*

négative; les *ornements positifs* ont été délimités antérieurement sur les parois du vase et ensuite fortement vernis. Les motifs de l'ornementation sont nouveaux: de larges bandes garnies à l'intérieur de cercles, des triangles libres, des cercles avec un point à l'intérieur, des quadrilatères etc. La variante 3 des verres a des grillés, de larges bandes et des triangles. Sa peinture au graphite est positive.

On doit souligner le caractère purement géométrique des ornements de ce groupe, tel qu'il se présente dans nos fouilles de Tangâru (1934). Ce géométrisme a un autre aspect que celui que l'on a rencontré jusqu'à présent dans nos régions. Il décele une nouvelle conception dans l'ornementation qui ne paraît pas être inspirée des régions du Danube. L'on est tenté à voir dans cette peinture au graphite et dans son nouveau esprit une influence méditerranéenne ou, dans une certaine mesure, une influence d'Orient: Dans Luze I, comme dans la vallée de fleuve Tonsus, on peint des formes géométriques. Dans la céramique néolithique d'Orchoménos on rencontre la même technique du vernissage métallique des ornements positifs, de même que dans la céramique de la Thessalie centrale.

La civilisation de type Gumelnița. (fig. 29—42)

La couche III de Tangâru, divisée en trois niveaux: *a*, *b*, *c*, appartient à la même civilisation. Le niveau Tangâru IIIa correspond à la phase A 1 de la civilisation Gumelnița. La plupart de la céramique est peinte au graphite et similaire à celle de Vidra II A. Mais, l'on a découvert aussi de la peinture en «crusted-ware-Technik». Comme motifs décoratifs nous signalons la spirale à la forme élégante (fig. 29) et la «pastille».

La plastique anthropomorphe en terre cuite est très bien représentée par des exemplaires typiques: fig. 31 et fig. 32. Les représentations anthropomorphe portent en général des incisions incrustées d'une matière blanche et rouge. Elles rappellent la plastique en pierre de la Crète.

Les autres deux couches: *b* et *c*, correspondent à la phase A (=A 2) et B de la céramique Gumelnița. La céramique peinte au graphite et la plastique anthropomorphe est plus rare et plus primitive que dans la phase antérieure A 1, tandis que la plastique en os est plus fréquente (fig. 36, 38, 41).

Le harpon en corne de cerf (fig. 39) à deux rangée de barbelures est tout à fait nouveau dans le milieu énéolithique de la Dacie. Il a été découvert dans la couche IIIc.

La civilisation de type Glima III (fig. 43)

Cette civilisation appartient à la dernière couche de culture, — IV — découverte à Tangâru. Le matériel est similaire à celui déjà connu dans l'inventaire de ce type.

* * *

Habituellement on entendait par Boian A une civilisation, dont le trait caractéristique est la céramique excisée et incrustée, qui rappelle la xilographie. Les découvertes de Tangâru ont ajouté

d'autres espèces céramiques qui complètent et précisent mieux le contenu archéologique de cette civilisation. La variété et la richesse du matériel céramique, de même que les observations stratigraphiques semblent documenter l'existence d'une ou même plusieurs phases Boian A.

Les formes des vases de la civilisation Boian A orientent vers le Danube moyen et vers la région Bükk, mais nous rencontrons également des formes qui lui sont propres. Cette civilisation transmet beaucoup de ces formes aux civilisations suivantes, par exemple le vase-support à un seul pied (fig. 10, 1), qui nous conduit vers le Danubien II de G. Childe et que l'on trouve dans les formes de la civilisation de type Sălcuța d'Olténie⁷¹) et en général dans la céramique peinte. Les vases piriformes, qui sont si caractéristiques au cercle de la céramique peinte et au celui du type Gumelnița ont déjà fait leur apparition dans la civilisation Boian A (fig. 10, 2), de même que les vases aux parois obliques vers l'intérieur et les écuelles à moulures, que l'on retrouve dans la civilisation Petru Rareș et Gumelnița A 1. Les vases cannelés, qui ont une forme de tronc de cône avec leurs parois évasées (fig. 13, 1) sont retrouvés dans la première période proto-élamite de l'Asie.

Dans l'ornementation de la céramique Boian A on trouve deux éléments fondamentaux: *la spirale et le méandre*, qui sont justement les deux éléments principaux de la céramique à bandes du Danube moyen. Autre les dérivation de la spirale et du méandre on trouve des ornements géométriques, tels que le quadrilatère, le cercle, que nous avons signalé dans le Boian A de Transylvanie et de Bulgarie. Les éléments décoratifs naturalistes, qui copient en la schématisant la nature végétale, semblent être dus à l'influence orientale ou sud-méditerranéenne. Sur les vases de la première période proto-élamite l'on trouve des peintures de feuilles et d'arbres stylisés dont les formes ne sont pas trop différentes des motifs découverts par nous à Tangâru⁷²). Cette tendance de schématiser les éléments végétaux que nous rencontrons également dans la céramique peinte, se trouve dans la céramique Boian A de la pleine valaque, de Transilvanie, de Bulgarie et dans la civilisation Bükk.

Les cannelures, qui se retrouvent si souvent à Tangâru, peuvent être comptées parmi les éléments décoratifs originaires des régions du Danube.

Les ornements incisés dans le genre de ceux de l'espèce tout à fait caractéristique à Tangâru et qui marque peut-être une des phases supposées par nous de la civilisation Boian A, apparaissent dans le Boian A de la Bulgarie méridionale, tels qu'on les trouve dans le tumulus Kukuva⁷⁵) et tels qu'on les trouvera probablement en Transylvanie.

La peinture en «crusted-ware» à la manière du Boian A apparaît au commencement de la III-ème période du néolithique de la Thessalie et dans le Danubien II de G. Childe⁷⁶). Il me semble

que rien nous n'empêche pas de considérer cette technique comme une technique *d'origine européenne*.

Nous avons donc constaté dans la technique de l'ornementation et dans les motifs décoratifs de la céramique Boian A, — ainsi que dans le répertoire de ses formes —, de vieux éléments danubiens, la spirale et le méandre avec leurs dérivations, communs à toutes les civilisations du Danube, des éléments géométriques et des motifs copiés d'après la nature végétale, dont l'origine serait située en dehors du territoire danubien.

Dans son ensemble la civilisation Boian A se présente avec un caractère vieux européen, — *alteuropäisch* dans le sens de l'école allemande de C. Schuchhardt.

Dans l'état actuel des recherches, Boian A est la plus vieille civilisation de la plaine valaque, de la Transylvanie sud-orientale, et de la Bulgarie orientale. Il ne faut cependant pas négliger l'existence des *variantes Boian A* de ces contrées. La civilisation Boian A forme donc, à présent, le premier chapitre de la préhistoire de ces régions.

Comme époque, on peut situer Boian A plutôt vers le néolithique tardif. Cependant il faut avouer que, au moins pour certaines de ses phases —, Boian A accuse un aspect plus ancien.

En ce qui concerne la chronologie absolue, la civilisation Boian A se place vers la moitié du 3^e millénaire avant J. Chr.

L'origine de la civilisation Boian A est un problème extrêmement intéressant et assez difficile à résoudre, pour satisfaire tous les esprits. Nos découvertes de Tangârû ont produit quelques éclaircissements sur ce sujet. Nous avons déjà montré que la céramique Boian A rappelle de très près le style de Bükkk et le cercle de la céramique à bandes, dont le territoire d'origine est dans la région du Danube moyen. Nous croyons que les racines de cette civilisation s'implantent profondément dans la céramique linéaire ou à bandes, telle que celle de Bükkk et de Vinča = Turdaş, avec lesquelles Boian A est apparenté, — une fois de plus — par cette origine commune. La civilisation de type Bükkk semble avoir joué un rôle assez grand dans l'apparition de la civilisation Boian A. Elle est peut-être l'intermédiaire, grâce auquel nous pouvons pour le moment, expliquer d'une manière assez satisfaisante l'origine «danubienne» de notre Boian A. En effet, nous avons trouvé les plus frappantes analogies dans l'aire Bükkk. Mais toutes les espèces céramiques du Boian A ne sont pas semblables à celles du Bükkk, où la céramique excisée et incrustée, — dans ses formes les plus propres, la céramique cannellée, la céramique peinte avec du graphite par exemple, ou encore les formes de vases influencées par l'Orient, font complètement défaut. On doit donc voir en cela un évolution indépendante de la civilisation Boian A, due à des influences diverses qui n'ont pu parvenir jusqu'à la région Bükkk et à des ressources nouvelles tirées de la région où se sont repandus les hommes du Boian A. Cette évolution s'est effectuée peut-être à une époque plus récente

que les phases de la civilisation Bükki avec lesquelles Boian A présente des analogies. D'autre part, nous ne pouvons à présent suivre géographiquement la liaison du Boian A vers l'Ouest avec l'aire-mère de la civilisation à bandes⁷⁸). La civilisation de type Vădastra de la Petite Valachie (civilisation dénommée par nous *Vădastra II*) est répandue sporadiquement dans l'Olténie et elle semble plutôt correspondre à une variante locale du type Boian A, due probablement à une expansion vers l'Ouest des hommes Boian A. La seule liaison géographique que l'on pourrait établir actuellement ce n'est qu'avec la civilisation Bükki.

On peut se demander s'il ne s'agissait pas d'une pénétration, qui aurait eu lieu partant de la région montagneuse du Bükki, traversant la région agricole du Sud-Est de la Transylvanie, les défilés des Carpathes pour aboutir dans la plaine fertile de la Munténie⁷⁹), et peut-être même vers le Sud-Ouest de la Moldavie⁸⁰), et de là par de là le Danube en Bulgarie orientale. Une pénétration vers le Sud des Carpathes est plus acceptable qu'une inverse, comme l'a déjà soutenue H. Schroller (*o. c.*). La possession de la région des plaines a été effectuée par les premiers habitants à une époque où l'établissement des hommes était possible : témoin la couche de terre végétale préhistorique que l'on trouve sous la couche Boian A à Tangâr. L'aire de civilisation Boian A à était très proche vers le Sud méditerranéen et vers l'Asie Mineure avec ses régions orientales environnantes, qui n'est séparées que par le Bosphore et les Dardanelles. La situation géographique permettait donc très bien la pénétration des influences de l'Asie Mineure, de l'Orient plus au moins lointain et celle du monde égéen, que nous rencontrons dans ses manifestations.

Il me semble qu'on doit expliquer l'apparition de la plastique dans nos régions par ces influences étrangères. Un regard attentif sur la plastique de la Dacie préhistorique nous prouve que les civilisations qui ont de sensibles influences méditerranéennes ou asiatiques (Turdaş-Cucuteni-Ariuşd, Gârla-Mare (Vattina-Vârşet) ont une plastique riche et variée, tandis que celles qui ont subi des influences «septentrionales» (Coşofeni, Glina III) ou celles pénétrées d'une caractère local prédominant (notre Hallstatt daco-gétique et notre la Tène) n'ont que très peu de représentations anthropomorphes et zoomorphes, ou même en sont complètement dépourvues. La plastique semble commencer chez nous et prospérer quand le contact avec le Sud et l'Orient est assuré. La civilisation Vinča = Turdaş du Sud-Ouest de la Dacie a joui de bonne heure des biens du monde méditerranéen grâce au boulevard si fréquenté à toutes les époques du Vardar et de la Moravie. Quant à ses relations avec le Sud et l'Orient la civilisation Boian A ne le noue que plus tard, —à ce qu'il semble,—ce qui expliquerait l'apparition tardive de sa plastique. Une fois que ses relations sont établies, Boian A les continue et les transmet aux civilisations suivantes. Les influences orientales et égéennes deviennent de plus en plus

puissantes. Elles ont joué un rôle très important et même décisif dans la physionomie culturelle de l'Europe sudorientale des temps préhistoriques. Elles ont beaucoup modifié le vieux fond autochtone des formes locales, sans le pouvoir détruire cependant.

Les fouilles de Tangâru nous donnent en outre l'occasion d'entrevoir aussi le rôle que la civilisation Boian A a joué à l'égard des civilisations à céramique peinte. Nous avons vu que beaucoup de formes de la céramique Boian A se transmettent à la civilisation de type Gumelnița et de type Cucuteni. Quant à la technique des couleurs,—soit même en «crusted ware-Technik»,—Boian A l'avait déjà connue. Ainsi les liens de parenté entre la céramique Boian A et la civilisation Gumelnița, — et même de type Cucuteni, — s'emblaient s'imposer de plus en plus surtout après les fouilles de M. Dinu Rosetti à Vidra et après nos fouilles de Tangâru.

L'on avait déjà parlé de la céramique Gumelnița A I (voy. Dinu Rosetti, *o. c.*), mais l'on ne pouvait pas encore poursuivre pas à pas les formes, la technique ornementale et les motifs décoratifs entre la civilisation Boian A et celle du type Gumelnița. La céramique de la couche II de Tangâru vient effacer cette lacune; elle nous révèle une civilisation mixte, où l'on trouve des éléments Boian A et Gumelnița, mais sans être dépourvue de son originalité. C'est pourquoi nous avons présenté cette civilisation comme une phase de transition, rencontrée aussi en Bulgarie (Tell Denev et Kodja-Dermen). Une fois établie cette liaison entre les deux civilisations déjà connues par l'intermédiaire de la phase Petru Rareș, on ne peut pas accepter l'opinion de M. Vladimir Dumitrescu, d'après laquelle la céramique Boian A «est tout-à-fait différente» à celle du type Gumelnița et qu'elles ont appartenu à deux populations différentes⁸²). Nous sommes plutôt en présence d'un courant contenu de vie et de civilisation depuis les premiers établissements dans les régions dont il s'agit, qui correspond à une unité et à une continuité ethnique.

La découverte d'une céramique peinte dans la civilisation Boian A et dans la couche II de Tangâru et à Petru Rareș met le problème de l'origine de la céramique peinte — problème qui a donné lieu à tant de controverses. Si nous regardons une carte archéologique, nous pouvons constater que l'aire Ariușd-Priesterhügel se concentre dans le coin sud-oriental de la Transylvanie⁹¹), juste à l'endroit où l'on trouve les établissements Boian A; Quant à l'aire de la céramique du type Gumelnița, elle se superpose presque aux établissements du type Boian A. En revanche, le groupe moldavo-ucrainien n'est précédé d'aucune civilisation dans les régions où ce groupe est répandu. La céramique peinte du centre de la Transylvanie (= «der Westrumänische bemaltkeramische Kulturkreis» de M. I. Nestor) est en étroite relation géographique avec les stations Vința = Turdaș.

Toutes ces observations, avec celles que j'ai faites au sujet du style, nous permettent de croire que nous devons chercher l'origine

de la céramique peinte de la Transylvanie méridionale, de la plaine valaque avec son pendant ethnique de tous les temps: la Dobroudgea, et de la Bulgarie dans la civilisation Boian A avec la phase de transition Petru Rares, pendant que la céramique peinte de de l'Ouest de la Roumanie aurait peut-être son point de départ dans le ce cercle Vinéa = Turdaş.

Le groupe moldavo-ucrainien, où nous ne rencontrons pas des établissements Boian A, pourrait être expliquer comme le résultat d'une colonisation qui se serait étendue des Carpatles vers l'Est et Nord-Est, jusqu'à Kiew.

Les frequentes ressemblances stylistiques, — en partie mentionnées pour la première fois par le fouilleur de Vidra (Dinu Rosetti, *o. c.* pag. 34 sqq.), — entre Cucuteni A et Gumelnița A 1, documente une contemporanéité de ces deux plases plutôt qu'entre le style A et l'ancienne plase A du type Gumelnița, qui doit céder beaucoup de son contenu à la plase A 1. La céramique Petru Rares présente quelques analogies avec celle du style Cucuteni A.

Les découvertes de Vidra et celles faites par nous dans le département de Vlașca constituent chez nous le commencement de la résolution du problème de l'origine de la céramique peinte, origine qu'on ne doit pas chercher dans l'Orient, croyons-nous, mais dans le milieu de la Dacie néolithique.

