



COSTUM SI ACCESORII DE EPOCA

IN COLECTIA
MUZEULUI MUNICIPIULUI BUCURESTI



MUZEUL MUNICIPIULUI BUCUREȘTI

Director: Ionel Ioniță

061.4
C75

COSTUM ȘI ACCESORII DE EPOCĂ

ÎN COLECȚIA
MUZEULUI MUNICIPIULUI BUCUREȘTI

Realizator: Camelia Ene

Foto: Oana Cohn

Grafică și tehnoredactare: Ștefan Csampai

M. I. B. M. B.,
BIBLIOTECA
Nr. INVENTAR 5220
COTA

52220

NOTĂ

Piese  fac parte din patrimoniul M.M.B.  i sunt prezentate  n trei grupe:
costum civil, costum cu caracter oficial  i accesorii,  n cadrul acestora
urm rindu-se pe l ng  tipologie  i evolu ia cronologic  (c t se poate  i a numerelor de inventar).

Dimensiunile sunt date  n centimetri  n urm toarea ordine:

costum:

lungime - L

l ţime - l

Accesorii

 n lţime - i

diametrul - D

lungime - L

Datele specifice pieselor vor fi prezentate  n urm toarea ordine
 n m sura  n care exist  informa ii certe despre acestea:

Denumirea obiectului

Datarea

Material, tehnic 

Dimensiuni

Atelierul

Inventarul M.M.B.

Provenien a

Starea de conservare, restaurare

Descriere

Fiecare dintre noi este un "creator", uneori fără să-și dea seama într-un domeniu pasionant al artelor plastice, costumul.

Ca și arhitectura, mobilierul, ceramica, textilele, etc., care laolaltă alcătuiesc cadrul vieții omului, îndeplinind concomitent funcții utile și estetice, costumul depinde de nevoile materiale și spirituale ale societății în dezvoltarea ei istorică.

Prin specificul lui, suferind prin purtare o uzură mai rapidă decât celelalte obiecte de artă decorativă (cu excepția pieselor metalice - armuri, bijuterii, etc.), costumul se schimbă cel mai repede, oglindește cel mai prompt neîncetata evoluție a civilizației materiale ca și a concepțiilor și idealurilor estetice. Nu este posibilă înțelegerea costumului, la un moment dat, fără cunoașterea coordonatelor istorice și politice din țara și epoca respectivă.

"Arta costumului" a variat în decursul istoriei la nesfârșit, dar nu la întâmplare, orice cunoscător putând lesne stabili cărei etape de civilizație, cărui stil și cărei regiuni îi aparține un anumit veșmânt.

Pentru realizarea practică a idealurilor de frumusețe umană, prin costum s-au folosit de-a lungul istoriei felurite materiale, fiecare epocă alegându-și din ceea ce avea la dispoziție ce i se potrivea. Anumite textile au fost determinanți pentru formele de ansamblu ale veșmintelor, ca de pildă mătasea (folosită mai mult în Asia) pentru realizarea hainelor în mai multe straturi suprapuse, lână suplă ce permitea drapajele (grecești), catifeaua dând amploare volumelor (perioada Renașterii), satinul lucios ușurând și dematerializând siluetele rococo.

În toate cazurile de reușită a creației vestimentare se constată că și în artele plastice, perfectă adecvare a formei și materialului potrivit calităților sale specifice.

Pentru a putea face o prezentare a colecției de costum din patrimoniul M.M.B. sunt necesare anumite precizări cu privire la înființarea muzeului și a formării colecțiilor acestuia.

M.M.B. își are începutul în hotărârea Consiliului comunal al primăriei Bucureștilor de la începutul lunii iunie 1921 la propunerea primarului de atunci, dr. Gheorghian de înființare a unui muzeu comunal. Lipsa mijloacelor materiale, inexistența unui patrimoniu a făcut ca primăria să organizeze prin Direcția Culturală strângerea colectelor, iar muzeului i-a fost atribuită Casa Moruzzi din Calea Victoriei 117, prin hotărârea din 29 octombrie 1925.

Începând cu anul 1926 preocuparea pentru strângerea colecțiilor și constituirea patrimoniului este mult lărgită, primăria adresându-se populației capitalei prin intermediul presei, în special, invitând locuitorii Bucureștilor, ai țării, să doneze acele vestigii care se referă la istoria orașului. La 10 martie 1927 prof. Anibal Teodorescu a lansat un apel către toți cetățenii să ofere acestui așezământ fotografii, stampe, schițe și orice alte obiecte reprezentând aspecte din trecutul capitalei.

Colecția de costum și accesorii vestimentare a început să se formeze prin donații și achiziții, după anul 1940, așa cum reiese din primul registru

de inventar al muzeului (1949). Aceasta este una dintre cele mai frumoase și interesante colecții de vestimentație din țară, în alcătuirea ei urmărindu-se ilustrarea evoluției modei, în general , și în București în special. Ea cuprinde piese originale din perioada secolelor XVIII-XX, de influență orientală și europeană, cu valoare documentară , memorialistică, estetică.

Interesantele piese de colecție ce reprezintă costume civile sau cu caracter oficial (cum sunt cele ale magistraților, uniforme militare) sau ale unor tipuri sociale, sunt diversificate în funcție de evoluția modei în Țara Românească, în funcție de influențele orientale, balcanice sau occidentale pe care le-a primit.

Prezentarea acestora nu o putem face decât în cadrul unui scurt istoric al costumului românesc, în special din zona Bucureștiului.

În sec. al XVIII-lea odată cu instaurarea domniilor fanariote, Curții și organelor administrative le era impus modul de viață ca și portul Constantinopolitan, ca o dovadă a adeziunii politice, iar garda domnească era formată din mercenari arnăuți (albanezi) proveniți din peninsula Balcanică.

Protipendada cultiva idealul de frumusețe otoman, cu silueta supradimensionată prin turban sferoidal, haine ample suprapuse, șalvari, potrivite inactivității și așezării turcește pe perne, în timp ce în Transilvania, în mediile aristocratice era apreciat idealul stilului rococo, cu înfățișare prețioasă, rafinată, artificială. Dacă domnitorii străini din Țara Românească și cei din preajma lor purtau veșminte aduse din Turcia, iar arnăuții veneau cu echipamentul confecționat în atelierele albaneze și macedonene, numărul acestora era restrâns raportat la majoritatea populației, credincioasă vechiului port care i-a asigurat permanența.

Costumul popular a acceptat din repertoriul otoman doar puține croieli ale unor haine suplimentare cum ar fi giubeaua, remodelându-le sculptural către volume liniștite, cilindrice, transformând broderiile turcești de tip baroc oriental, în spiritul geometrizarii și abstractizării specifice întregii noastre arte decorative.

În epoca feudală silueta domnitorilor și boierilor era impunătoare și greoaie. Pe cap turbanul era înlocuit cu ișlicul din blană lipită pe carton de formă și culoare diferită după rang. Pe trup se suprapuneau, după obiceiul oriental mai multe haine lungi îmblănite. Peste anterie (prințul Alexandru Ghica și Al. Moruzzi) purtau haine cu mâneci până la cot, tivite cu hermină și deasupra, altele mai lungi, cu mâneci mai scurte, cu guler lat și tivuri de blană. De pantalonii bufanți, roșii, erau cusuți ciorapi de piele (mești) purtați prin casă în papuci sau călare sub cizme. Deosebit de elegante erau costumele doamnelor și boieroaicelor care purtau pe cap căciulițe rotunde de blană, pe trup rochii decoltate din mătase, cu voal drapat pe piept, închise cu nasturi în față, acoperite cu haine mai lungi sau mai scurte, din brocart sau catifea, îmblănite, croite pe corp și cu manșete late, în picioare purtând pantof cu toc.

Ostașii mercenari, arnăuți albanezi, sârbi, bulgari din garda domnitorului purtau pe cap turbanul (cealma), pe trup, peste cămașă, mai multe ilice, jachete, scurte, unele fără mâneci, altele cu mâneci lungi,

pantalonii largi sau fustanelă plisată, jambiere și pantofi rascroiți (iminei). Costumele lor, confecționate în ateliere speciale care produceau pentru toată peninsula Balcanică erau brodate cu fir, șnururi și galoane aurii iar armele erau încrustate în argint și fildeș. Unele croieli și motive au fost pastrate într-o formă populară în veșmintele miliției naționale rurale (a dorobanților).

Colecția muzeului nostru cuprinde un număr mare de costume specifice epocii feudale, confecționate din catifea și brocart, cu fir de aur sau argint, din mătase naturală sau borangic. Predomină costumul femeiesc specific clasei boierești, confecționat din catifea cu garnitură la corsaj și mânecă, țesut cu fir, captușit cu pânză albă, brodat cu motive ornamentale florale.

Primul costum ce figurează în registrele de inventar este unul boieresc, de jupâniță, format din haină de catifea verde cu broderie de fir argintiu, cu mâneci lungi.

Nu lipsesc caftanele din mătase, ipingeaua, ilicul din catifea, postav și mătase brodate cu fir auriu, cu motive ornamentale florale sau costumul de surugiu.

În sec. al XIX-lea Imperiul Otoman în declin își pierde treptat autoritatea asupra Țărilor Române renunțând la monopolul comercial și fiind silit să admită reinstaurarea domniilor pământene.

În perioada revoluției de la 1848, pe când bătrânii boieri continuau să-și poarte vechiul costum oriental, tinerii au trecut, fără rezerve la moda apuseană în stil romantic, cunoscută în Franța unde majoritatea pașoptiștilor își făcuseră studiile. Adepții revoluției arborau haina la modă și pălăria moale cu panaș.

Au fost schimbate în 1831 și uniformele armatei române, înșiși domnitorii îmbrăcând ținuta de comandant militar de tip apusean. Concomitent costumele de stil oriental au coborât treptat pe scara socială, ca boierii de odinioară înveșmântându-se doar negustorii și dascălii și mai apoi doar lăutarii iar costumul falnicilor arnăuți ajungând să fie purtat de simpli valeți. În colecția muzeului există doar o tichie de lăutar (ișlicul boieresc de altădată), lucrată cu fir de aur.

O modă specific locală pare să fi fost în această vreme acoperirea capului orașencelor cu cuviincioasa năframă dar răsucită în jurul creștetului ca un turban denumit "tulpan", legat cochec în frunte cu o fundă. Eșarfe din borangic și mătase, șaluri din cașmir, marama se află și în patrimoniul M.M.B. fiind provenite din achiziții.

Un exemplu de manifestare spontană și exuberantă a fanteziei populare în creația vestimentară, adaptată funcțional unei activități moderne a fost apariția portului surugiilor, campionii vitezei în circulația vremii, mânănd caii trăsurilor de poștă cu pocnituri de bici și chioțe sălbatice, atrăgând atenția și vizual prin broderiile multicolore cu care erau acoperite costumele lor strânse pe corp, cu pantalonii evazați ca și mantalele cu glugă. Patru asemenea costume există și în colecția noastră. După aproape trei decenii de glorie (1850-1880) de la instaurarea transportului în comun cu cai și până la înlocuirea acestuia cu drumul de fier

aceste costume sonore au mai împodobit o vreme miliția rurală a dorobanților.

Despre portul popular în istoria costumului românesc putem spune că nu a fost, prin urmare îmbrăcat numai de țărani ci a fost arborat și de burghezia română la 1848 ca și mai târziu în timpul războiului pentru cucerirea independenței când era considerat la curte ca veșmânt oficial.

În a doua jumătate a sec. al XIX-lea arhitectura oglindea împărțirea în clase a societății burgheze. Clădirile se deosebeau după ranguri. Stilurile istorice (baroc, clasicism sau gotic) erau invocate ca niște citate de prestigiu, amestecate, eclecticismul ajungând curentul dominant. Sculptura și pictura erau chemate să împodobească clădirile de vază la fel cum volanele și dantelele se aglomerau pe veșmintele protipendadei pentru a o distinge.

Între 1850-1860 moda era dictată din nou de curtea franceză a celui de-al doilea imperiu. Napoleon al III-lea și Eugenia de Montijo atrăgeau atenția întregii lumi, cei doi apărând ca prototipuri ale modei, de un lux exorbitant necesar susținerii prestigiului politic al Franței.

Intrate în orbita culturală a Franței, Țările Române cultivau moda pariziană mai cu seamă din epoca revoluției de la 1848. Pentru a corespunde concepției vremii, femeia trebuia să apară "plăpândă", supusă bărbatului "puternic și ocrotitor". În ce privește pe acesta din urmă calitățile majore erau onorabilitatea, respectabilitatea, poziția socială asigurată de avere.

Pe când costumele masculine evolua către forme severe, cu linii geometrice rigide, culori sobre, cel feminin devenea mereu mai somptuos, cu volume enorme (crinolina), încărcat cu multe detalii, volane, broderii.

În Codul toaletei civile publicat la București în 1870 se scria că "...toaleta unei demoazele urmează a fi mai modestă decât a unei femei măritate, pentru că adevărata manieră de a-și alege un bărbat este de a părea că au gusturi simple ...".

După căsătorie, soția devenea, ca și caleașca sau vitrina din salon, mijlocul de afișare a rangului social al soțului: "...toaleta unei femei prudente glăsuiește mai departe, codul trebuie a fi în armonie cu averea și pozițiunea ce ocupă în lume. Prea multă simplitate ar trece în ochii lumii de avariție și prea mult lux s-ar lua drept vanitate și desordine în echilibrul afacerilor familiei".

După 1850 costumele s-au complicat și s-au încărcat, moșierimea și burghezia bogată concurând în etalarea luxului. Se purta din nou mătasea pe stradă, se prefera tafta "changeantă", coloritul era puternic iar la rochiile din tulle se aplicau 25-100 volane.

Silueta era stilizată într-o schemă piramidală, pe linii orizontale (capotă, pelerină, crinolină ca un clopot). Capul era mic raportat la restul siluetei, coafura simetrică cu cărare pe mijloc, părul strâns, netezit în bandouri, prins în coc și cu câteva bucle lungi încadrând ovalul prelung. Pe când bătrânele păstrau încă boneta de dantelă, tinerele la modă arborau pălăria "imperatrice" sau pălăria basma, legată sub bărbie. Pe trup, peste lenjeria bogată (cămașa, corsetul și pantalonii lungi cu dantele, vizibili la fete) se îmbrăca rochia cu corsajul ajustat, cu decolteu larg pentru seară,

ziua acoperit de pelerină "berthe" cu mânecile strâmte la umăr lărgindu-se la încheietură, cu fusta învoalată cu volane orizontale. S-a făcut apropierea între scheletul metalic al noilor construcții și suportul fustelor care a devenit principala distincție a rangului social: crinolina. La noi a fost cunoscută mai ales sub numele malakof, de la numele bastionului de apărare a Sevastopolului (Crimeea) cucerit de trupele franceze în 1855. Și, la fel cum altă dată fotoliile Ludovic XV își modificaseră brațele pentru a face loc fustei acum s-au inventat taburete speciale "pouf" pentru a permite șederea doamnelor cu crinoline. Pe deasupra șalul se purta în continuare în casă ca și pe stradă. Pardesiul era larg, lung sau mai ales scurt, uneori ca o cazacă îmblănită (kasawekos) sau cațaveică. Un frumos costum din tafta bleu format din corsaj și fustă pentru crinolină, confecționat într-un atelier european pe la 1860 și achiziționat în 1957 de M.M.B., ne amintește de perioada de glorie a crinolinei (1850-1860). În următorul deceniu fabricată și pe scară industrială a devenit mai ieftină și ușor de purtat datorită scăderii numărului de cercuri. S-a răspândit mult și a pierdut rolul de distanțare socială fiind purtată și de jupânese. Ca accesorii mănușile erau obligatorii pe stradă. Bijuteriile erau abundente, mari, atârând șiraguri de perle, medalioane, cercei lungi.

După 1870 când crinolina dispare, amploarea fustei era masată în spate într-un drapaj bogat numit "tournure". Coafura era în armonie cu silueta complicată, cu multe bucle prinse fiecare separat, cu mănunchiuri de zuluți la ceafă într-o mișcare asemănătoare faldurilor fustei cu tournure. Un medic român scria către sfârșitul secolului trecut "...e imposibil să umbli în urma unei doamne când va fi colb", declarându-se de părerea unui deputat din Viena care propusese instituirea unui impozit asupra treniei. Acest stil a durat până la sfârșitul secolului, turnura fiind purtată de toate vârstele. Forma ei a evoluat, fiind mai amplă în anii 1875, susținută de o pernă "stapontin" pe la 1880, sau indicată direct prin câteva cute plate. Ea dispare odată cu conturarea noului stil 1900, care pătrunde la noi cu reperițiune din Franța și a purtat denumirea de "art nouveau".

Bărbatul, sobru în propria înfățișare își etala luxul în toaletele doamnei sale cu bijuterii, blănuri, broderii de mână. Prototipul masculin era cel al prozaicului burghez respectabil; femeia, slăvită de artiști era o ființă de vis, o divinitate inaccesibilă, fatală, surâzătoare. Într-o conferință publicată în 1891 la Bârlad dr. G. Berca proclama, că un adevăr științific unanim acceptat: "caracterele distinctive ale femeii sunt sensibilitate, nervozitate, mobilitate. Acestea sunt suficiente pentru a demonstra că modul de îmbrăcăminte trebuie să fie variabil, colorat, elegant".

Rochia tip art nouveau avea gulerul ridicat, strâns ca o zgardă, corsajul în formă de V atât la decolteu (larg seara, închis până la gât ziua) cât și talia strangulată. Mânecile erau umflate la umăr sau bufante, fusta lungă în formă de lălea sau rochița rândunicii. Ciorapii erau negrii sau cu broderii colorate. Ziua se purtau geanta suspendată cu lanț, umbrela, mănușile; seara erau obligatorii evantaiul și mănușile lungi. Stofele din care erau confecționate costumele erau brodate, încrustate cu dantelă sau aveau aplicații.

La fel cum era considerată frumoasă doar o arhitectură înzorzonată

cu multe ornamente din stuc, grilaje de fier, aurituri, la fel era prețuită eleganța vestimentară în funcție de bogăția podoabelor, de muncă și banii investiți. Ca și în artele decorative se făcea deseori apel la modele din timpuri trecute imitându-le superficial. Dintre capriciile pasagere ale modei amintim: în 1867- '68 o scurtă perioadă de "nouvele empire" de influență antică, cu talia sus, ornamente a la greque, camee apoi de rococo (botine cu toc mosorel).

Moda burgheză, cea mai potrivită prin sobrietate și respectabilitatea oamenilor de afaceri pătrunde și la noi în a doua jumătate a sec. al XIX-lea. Pe chip tinerei purtau barbă și mustăți tunse după modelul personalităților la ordinele zilei (Napoleon al III-lea sau Franz Iosef). Pălăria era de formă cilindrică, numită la noi, joben, de la numele negustorului francez din București, Jobin. Invenția senzațională lansată pe piață pe la 1870 a fost klacul, un joben înalt din păsă sau matase neagră prevăzut cu arcuri pentru a fi strâns ca o armonică iar pălăria joasă a evoluat către forme țepene ca modelul semisferic sau pălăria de paie "canotier".

După relatarea unui cronicar al vremii, pe trup "rufăria se purta numai albă, cu pieptul și mânecile cămășii întărite în scrobeală și lustruite, detașabile". Vesta, la început colorată sau cadrilată și-a pierdut motivele fanteziste în timp, asortându-se cu pantalonii. Jacheta, la început strâmtă pe corp s-a îngroșat în talie, iar mânecile s-au lărgit uniform. Fracul a devenit haină de gală, s-a strâmtat nemaîncinzându-se cu nasturi și lăsând să se vadă vesta. Pardesiul avea forma jachetei, dar mai lung, iar pelerina s-a păstrat, eventual cu două volane. În picioare, ghetetele se închideau cu nasturi sau cu elastic. Accesorii obligatorii erau mănușile și bastonul sau umbrela. Din ținuta domnilor mai faceau parte: ceasornicele cu capac și lăntișor ținute în buzunarul de la piept, un medalion cu o fotografie, cutiuța cu tabac de tras pe nas, tabachera de tutun și țigaretul de fildeș, abanos, chihlimbar, sidef, bastonul neîncovoit și cu mâner de aur, argint, fildeș, baga, sidef uneori fiind prevăzut la mâner cu un stilet având denumirea de baston cu șis.

Pornind de la considerații generale despre costum putem aminti câteva piese interesante, unele aparținând unor personalități. Pelerina domnitorului Gh. Bibescu confecționată din mătase de culoare albastru cenușiu, fracul de ceremonie ce a aparținut lui Nicolae Kretzulescu, roba de magistrat atribuită lui C.A. Rosetti. vesta și cămașa pentru frac ce au aparținut tot lui C.A. Rosetti și redingota acestuia din mătase neagră cu garnitură de catifea.

Dintre accesorii amintim: tabachera cu capac, din email pictat cu portretul domnitorului Al. Moruzzi (datată 27 ianuarie 1858), bastonul ce i-a aparținut lui Matei Caragiale confecționat din bucăți de marmură lipite între ele, jobenul englezesc purtat de C.A. Rosetti și achiziționat de M.M.B. în 1968, bicornul de academician cu panglica tricoloră de mătase și pene albe de struț, carnețelul din piele roșie al lui Mitică Ghica (1856), geanta diplomat, din piele ce a aparținut poetului V. Alecsandri, eșarfa din mătase ce a aparținut Haricleei Dardle, ghetetele de damă ce au aparținut Ecaterinei

Tell, (fiica gen. Chr. Tell), cu toc semiînalt, evantaiul confeționat cu ocazia balului încoronării regelui Ferdinand și reginei Maria cu portretele regale reprezentate pe celuloid, carnețelul de bal cu emblema Irinei Suțu, bastonul de fildeș ce a aparținut Elenei Cuza, luleaua domnitorului A.I. Cuza.

Despre costumele ofițerilor putem spune că mai păstrau ceva din eleganța ținutei curtene a deceniilor trecute, cu epoleți cu franjuri de fir. În toată Europa ca și în Țările Române coloritul era viu, dominat de roșu (uniforma de roșiori) și albastru, pe lângă bleumarin, negru, cenușiu, brun. Efectul cromatic al uniformelor era înviorător ca și sunetul de trompetă. Șireturile aurii ce formau galoane sau brandenburguri ritmău piepții vestonului adăugând accente vii, lucitoare.

La începutul sec. al XX-lea au avut loc schimbări spectaculoase în costumul feminin. Pe cap, ca o compensare a descreșterii în volum a veșmintelor a crescut volumul pălăriei ajungând prin 1910 de forma și mărimea unui lighean, încărcată cu funde și flori. Pe trup s-a conturat evoluția pardesiilor și jachetelor către o linie mai suplă și mai comodă, cu apropiere de costumul bărbătesc. În paralel a evoluat și fusta care s-a strâns treptat pe corp, apoi apare fusta scurtă și largă peste fusta lungă și scurtă.

Costumul bărbătesc la începutul secolului arăta ca un echipament complicat și fără suplețe. Pălăria rigidă era înaltă (jobenul) sau joasă (melonul canotier). Pe trup se purta lenjerie multă, cămașă, flanelă de lână. Cămașa putea fi cu plastron tare sau plisat pentru dîneu. Cravata era albă pentru seară și neagră ziua. Haina pentru zi era cu guler și manșetă de catifea, cu poale lungi până la jumătatea coapsei și pentru recepții fracul era obligatoriu. În picioare se purtau botine montate, cu butoni sau șireturi. Accesorii obișnuite erau monoculul, mănușile, bastonul de bambus sau umbrela neagră mare.

În perioada interbelică hainele de zi au evoluat către o ținută mai lejeră. Jacheta s-a lărgit, talia s-a ridicat, pantofii au luat locul ghetelor fiind acoperiți cu ghetre (jambiere) din pîslă sau pînză. Hainele de seară tradiționale rămân fracul și smockingul. Accesorii se păstrează. Pentru vestimentația feminină, în saloanele de modă se încerca o revenire către idealul de frumusețe de dinaintea primului război mondial, prin veșminte încă greoaie și incomode, cu fuste lungi și largi cerând o mare cantitate de material, croieli complicate, multe cusături, broderii, aplicații. Ecoul acestora îl regăsim și în poezia lui Topârceanu "Balada unei stele mici": "...Ții minte ce fior străin/ Trecu atunci, din constelații/ Prin bluza ta de crepe de Chine/Cu aplicații?".

Pentru rochia de zi fusta se scurtează și se lărgeste gradat prin cliii (1938). Se foloseau croieli dificile, bieuri, drapaje. Rochia de seară era lungă până la pămînt, strînsă pe șolduri, cu lărgime de la genunchi în jos dată de cliii. Încălțămîntea era cu toc înalt în forme pretențioase, complicate. Ca materiale pentru confecții continua să fie folosite mătasea, taftaua, stoffa (în special cea englezescă). Țesăturile industriale se diversifică datorită coloranților.

Cu timpul, pe măsură ce costumul nu mai slujește la semnalarea rangului social, a averii sau funcției cu rarele excepții ale unor organe publice, calitatea artistică tinde să treacă pe primul plan. Din colecția noastră fac parte costumele și accesoriile ce au aparținut unor personalități cum ar fi fracul și eșarfa primarului mun. București, Dem Dobrescu, costumul de frac al primarului Al. Gh. Donescu, rochiile de seară, de bal confecționate din voal negru cu aplicații de paiete cu punguțe, poșete și carnețele de bal, voalete din dantelă, bastonul din lemn de măsline, abanos, sidef aparținând nepoatei Amiralului Urseanu, bastonul cu monograma actorului C. Tanase. Printre ultimele achiziții făcute de M.M.B. în 1998 și 1999 se numără și rochiile de seară de sfârșit de secol XIX cu aplicații din dantelă de Bruges, accesorii vestimentare cum ar fi pălăriile, trusele de voiaj dar și costumele cu caracter oficial, uniforme de ofițeri de cavalerie și accesoriile acestora. Colecția mai cuprinde robe de magistrat specifice sfârșitului de secol XIX și secol XX. La ultima comisie de achiziții (21 noiembrie 2000) au intrat în patrimoniul M.M.B., pe lângă alte piese de artă decorativă, și o robă de procuror, președinte al Curții de Casație, rochia de seară cu aplicații de mărgelă și paiete precum și accesorii pentru uniforme militare (sec. XX).

Prin însăși structura lor piesele acestei colecții sunt strict influențate de umiditatea relativă a aerului din spațiul de depozitare sau expunere fiind necesar un echilibru între piesa textilă și mediul ambiant; astfel, pentru a împiedica deteriorarea țesăturilor se impune utilizarea unor substanțe sau materiale tampon (silicagelul). Și alți factori precum lumina, praful, gazele sau insectele pot influența durata de viață a pieselor textile. Prezența nocivă a doi sau mai mulți factori poate prejudicia viața și așa fragilă a pieselor vestimentare.

Restaurarea costumelor în laboratoarele M.M.B. implică mai multe etape de abordare cu procedee specifice, ceea ce deosebește costumul de celelalte piese textile. În aplicarea procedeeelor și tratamentelor, dezasamblarea costumului ca și diversitatea de materiale la o singură piesă sunt specifice pieselor vestimentare. Tratamentele sunt consemnate, de asemenea și intervențiile prin desemnarea proceselor și substanțelor utilizate. Piesele sunt fotografiate în timpul lucrului și a stării finale. Predarea se face cu recomandările de utilizare pentru expunere și depozitare. Acestea sunt depozitate pe orizontal urmărind să nu se creeze tensiune la nivelul țesăturii și sunt despăturite din timp, în timp. La depozitare se ține cont de criteriul tipodimensionării sau de criteriile de regăsire cum ar fi cel cronologic sau pe ateliere școală unde au fost confecționate. În vederea valorificării expoziționale a colecției urmărind expunerea cronologică a costumului pentru a putea face o reconstituire a ambientului bucureștean, pe lângă conservarea și restaurarea pieselor deja aflate în patrimoniu, un rol important îl are îmbogățirea continuă a acestuia, cuprinzând în prezent un număr de 350 piese de costum și 900 obiecte de patrimoniu reprezentând accesorii.

Având în vedere varietatea tipologică a pieselor, calitatea lor definită prin reprezentativitate și starea lor de conservare, adecvarea la profilul specific al muzeului, unicitatea pieselor, raritatea unora dintre ele și

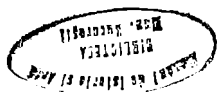
nu în ultimul rând puterea de reconstituire a unui crâmpci din modul de viață al societății bucureștene, considerăm binevenită realizarea unui catalog, pentru început selectiv, care va putea fi întregit pe parcursul cercetării.

Istoria Bucureștilor este încărcată de farmec și mister. Dacă nu putem participa la spectacolul "de altă dată" măcar ni-l putem imagina.

Fiecare colțișor din acest oraș ne poartă cu gândul la liniștea sau neliniștea unor case , a unor simpli mahalagii sau personalități politice, la ulițe încărcate de zgomot, la balurile din casele vornicilor sau la strigătul străjerilor care, târziu în ceas de seară dădeau stingerea. . .

După ce faci cunoștință cu costumele din patrimoniul M.M.B nu poți decât să fii fascinat, să încerci să trăiești emoțiile tinerelor în rochii de bal în fața strălucitoarelor apariții în saloanele bucureștene a ofițerilor și diplomaților.

Dacă vrem să fugim de cotidian, de ce să nu ne refugiem în una din casele bucureștene cu doar un secol în urmă ?



Costum civil

1. Costum de jupâniță

Sec. XVIII

Brocart, fir de aur

D: 125x33

Atelier oriental

Inv. 42288

Starea de conservare este bună. Nu a fost restaurată.

Rochia se purta sub conțeș peste cămașa de borangic (ciupag) sau pânză de in subțire.

Este alcătuită dintr-un corsaj cu mâneci lungi, evazate, strâns pe talie, cu decolteul mic, rotund închis în față cu nasturi mici de fir auriu. În jurul răscoielii de la gât și la tivuri sunt aplicate două rânduri de galon de fir formând o ornamentație bogată de 6 cm. lățime. Pe piept, are motive florale dispuse în benzi longitudinale realizate cu fir de aur broșat în coaste. Fusta este încrețită în talie.

2. Rochie

Sec. XVIII

Catifea, fir de aur, fir de argint

D: 132x35

Atelier balcanic

Inv. 49096

Starea de conservare este bună. Nu a fost restaurată.

Rochia se purta peste cămașa de borangic (ciupag) sau cea de pânză de in subțire.

Este confecționată din catifea vișinie tunsă în două nivele (ceatma).

Croiala este asemănătoare conțeșului de jupâniță. Este alcătuită dintr-un corsaj cu mâneci lungi, evazate, cu decolteu mic la baza gâtului, închis în față cu 12 nasturi mici de fir de aur. În jurul răscoielii de la gât în talie și la tivuri sunt aplicate două rânduri de galon de fir. Pe mâneci sunt ornamentații florale stilizate cu fir de aur și argint. Fusta încrețită în talie.

3. Rochie

Sec. XVIII

Catifea orientală, pânză de in, fir de aur

D: 148x37

Atelier balcanic

Inv. 87378

Starea de conservare este bună. A fost restaurată.

Rochia se purta peste cămașa de borangic (ciupag) sau cea de pânză de in subțire.

Este confecționată din catifea orientală vișinie tunsă în două nivele (ceatma).

Croiala ne amintește de conțeșul de jupâniță care se purta peste rochie. Corsajul este strâns pe talie, are decolteul mic și se închide cu doi nasturi metalici, mânecile sunt lungi, drepte, fusta este evazată dând volum rochiei. Motivul ornamental este floral (trandafiri sălbatici și volbură), din fir de aur broșat. Căptușeala este de pânză de in.

4. Rochie

Sec. XVIII

Catifea orientală, fir de aur

D: 141x38

Atelier oriental

Inv. 131020

Starea de conservare este bună.

Este confecționată din catifea orientală vișinie tunsă în două nivele (ceatma).

Se purta peste ciupag iar deasupra ei se adăuga conțeșul. Croiala este la baza gâtului și se încheie în față cu nasturi mici. Mâneca este lungă, dreaptă. Talia este sugerată și pe măsură ce coboară, rochia capătă volum. Pe fond roșu vișiniu se evidențiază motivul floral, (trandafiri sălbatici și volbură) țesut în fir de aur. Nu are căptușeală.



1



2



3



4

5. Costum femeiesc

Sec. XVIII

Catifea, fir de aur, satin

D: rochie -135x36, jachetă - 80x38

Atelier oriental

Inv. 110424

Starea de conservare este bună. Nu a fost restaurată.

Catifeaua orientală este tunsă la un singur nivel.

Este compus din două piese; rochie și jachetă. Este costum de curte. Croiala rochiei amintește de conțeșul de jupâniță (cu sau fără mâneci) cu corsajul răscoit care marchează talia. Motivul floral stilizat este realizat din fir de aur broșat. După croiala mantiei costumul poate fi datat la sfârșitul sec. al XVIII - lea. Mantia are mânecile strâmte, este amplă spre poale și se închide în față cu nasturi mici prinși de găitane. Căptușeala din satin roșu carmin ca și catifeaua, este dintr-o perioada mai recentă (XVIII-XIX).

6. Jachetă

sfârșit de secol XVIII

Catifea, fir de aur, pânză de in

D: 80x39

Atelier oriental

Inv. 131022

Starea de conservare este bună. Nu a fost restaurat..

Este confecționată din catifea orientală albastră tunsă la două nivele (ceatma).

face parte din categoria costumelor de curte. Se poartă peste rochie. Are guler răsfrânt, mânecă dreaptă și buzunare tăiate broșate cu fir de aur în motiv ornamental floral. Căptușeala este din pânză de in..

7. Costum oriental femeiesc

Sec. XVIII

Mătase, fir de aur, voal

D: 50x36x110

Atelier oriental

Inv. 41463

Starea de conservare este bună. Nu a fost restaurată.

Este confecționat din mătase orientală, fină de culoare grenă (camha), alcătuit din trei piese: voal, corsaj, șalvari. Este tipic, vestimentației feminine de interior. Voalul este din mătase fină tivită pe o latură cu galon de fir. Corsajul prezintă broderie de fir în motiv floral stilizat dispusă longitudinal de la guler spre talie. Același tip de ornament se continuă pe șalvari la buzunare și lizieră.

8. Costum oriental femeiesc

Sfârșitul secolului XVIII

Mătase orientală, satin

D: 164x38x120

Atelier oriental

Inv. 42021

Starea de conservare este bună. Nu a fost restaurată.

Este alcătuit din două piese: corsaj și șalvari, tipic vestimentației feminine de interior. Corsajul are decolteul mic ajurat cu satin galben. Mâneca nerăscoită este scurtă până la cot și ajurată cu satin galben. Șalvarii au o bordură marcată de aplicația de panglică îngustă de 2 cm. de satin galben. Țesătura este de culoare galben auriu cu motiv floral ornamental în culori verde și roșu.



5



6



7



8

9. Ciupag

Sec. XVIII

Borangic, fir de aur, fir de bumbac

D: 70x39

Atelier oriental

Inv. 81594

Starea de conservare este bună. A fost restaurat.

Se purta sub rochie. Țesătura are dungi longitudinale, alternând luciu cu mat. Este croit la baza gâtului și se încheie în față cu nasturi mici din fir de aur împletit, cu găitane. Mâneca lungă, largă se încheie cu manșete. Pe piept și mâneci prezintă broderie din fir de aur și fir de bumbac negru în motiv vegetal stilizat.

10. Sacoș

Sec. XVIII

Postav, pânză de in, fir de aur

D: 114

Atelier oriental

Inv. 96943

Starea de conservare este bună. Nu a fost restaurat.

Veșmânt femeiesc fără mâneci care se purta peste rochia de jupâniță. Face excepție de la cel clasic care are mânecă. Este confecționat din postav negru. Este răscroit la mâneci, strâns pe talie căpătând volum spre poale. Broderia în motive florale este realizată în fir de aur. La tivuri sunt aplicate (stilizate) pasmanterii din fir de aur. Căptușeala din pânză de in este de culoare roșie.

11. Sacoș

Sec. XVIII

Postav, fir de aur

D: 96

Atelier oriental

Inv. 104467

Starea de conservare este bună. A fost restaurat.

Veșmânt femeiesc care se purta peste rochia de jupâniță. Face excepție de la cel clasic care are mâneci. Este confecționat din postav de culoare roșie cu motiv fitomorf realizat în fir de aur. La tivuri este aplicată pasmanterie din fir de aur dublată de alta din șiret negru. Căptușeala din pânză este recentă.



9



10



11

12. Costum de boier

Sec. XVIII

Catifea, fir de aur, pânză de in

D: 52; 122x44; 52x44

Atelier oriental

Inv. 27759

Starea de conservare este bună.

Este alcătuit din trei piese: ișlic, anterior și cepchen, confecționat din catifea orientală, tunsă în două trepte (ceatma), de culoare verde. După culoare poate fi atribuit unui boier de rangul II sau III (brun, albastru, verde). Divaniții purtau culori deschise: roz, vernil, bleu, galben. Ișlicul semisferic decorat cu motiv floral, broșat cu fir și cu ciucure din fir de aur împletit, este specific interioarelor. Anterul răscoit pe lângă gât cu mânecă lungă cu despicătură, se închide în față cu nasturi din fir de aur împletit și găitane. Pe piept are opt rânduri de benzi orizontale din fir de aur broșat în coaste, în motiv floral stilizat. La tivuri sunt aplicate două rânduri de galon de fir formând o bandă de 4 cm. lățime. Cepchenul se purta peste anterior. are mânecă despicată pe toată lungimea. este împodobit cu două rânduri de galon de fir formând o bandă de 4 cm lățime la tivuri. Mânecele au decor floral stilizat din fir de aur.

13. Anteriu

Sec. XVIII

Serasir, fir de aur

D: 126x45

Atelier oriental

Inv. 41282

Starea de conservare este bună. Nu a fost restaurat.

Este veșmânt bărbătesc ce se purta peste cămașă. Poate fi atribuit unui boier divanit (velit) după culoarea materialului (verde deschis). Mătase de tip oriental, broșată cu fir de aur în palmete de stil hatași. Este răscoit la gât, are mânecile și poalele despicate lateral. Se încheie cu nasturi de fir de aur împletit și găitane până în talie. Se petrece peste piept și pântec. La tivuri are un rând de galon din fir și pasmanterie, la tivurile mânecilor și poale pentru a nu stâneni mișcările.

14. Anteriu

Sec. XVIII

Serasir, fir de aur

D: 128x44

Atelier oriental

Inv. 48957

Starea de conservare este bună. Nu a fost restaurat.

Este veșmânt bărbătesc specific coconilor (mătasea este vărgată) și se poartă peste cămașă. Mătasea de tip oriental este broșată cu fir de aur, cu decorul format din palmete pe fondul de culoare roșie al materialului. Este răscoit la gât și se petrece peste piept și pântec. Mânecile și poalele au despicături laterale pentru a nu stâneni mișcările. La tivuri are galon din fir de aur.

15. Anteriu

Sec. XVIII

Serasir, fir de aur

D:

Atelier oriental

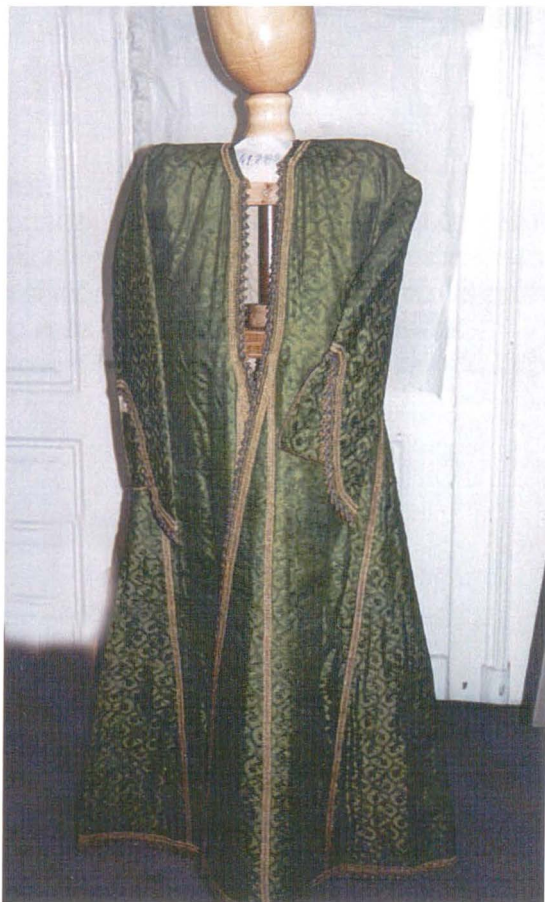
Inv. 108940

Starea de conservare este bună. Nu a fost restaurat.

Este veșmânt bărbătesc specific coconilor (mătasea este vărgată) se poartă peste cămașă. Mătasea orientală are firul de aur petrecut pe toată lățimea țesăturii. Dungile sunt dispuse longitudinal, alternând culorile vernil, oranj, grenă, alb, având motiv floral din țesătură. Tivurile au pasmanterie din fir de aur aplicate peste colțuri, rotunjite. Mânecile și poalele au despicături laterale pentru a nu stâneni mișcările.



12



13



14



15

16. Ilic

Sec. XVIII

Postav, pânză de in, fir de aur

D: 57x35

Atelier balcanic

Inv. 98365

Starea de conservare este bună. Nu a fost restaurat.

Veșmânt specific ostașilor mercenari, arnăuților albanezi, sârbi, bulgari, de obicei confecționat în atelierele albaneze și macedonene, preluat de costumul popular din Țara Românească.

Confecționat din postav negru, este răscoit la gât și mâneci, se încheie în față cu 18 nasturi mici din fir de aur împletit și găitane. Ornamentația este bogată cu fir de aur brodat, reprezentând motive florale. La tivuri are pasmanterie din fir de aur formând o bandă lată de 6 cm. Căptușeala este din pânză de in.

17. Ilic

Sec. XVIII

Catifea, fir de aur, mătase orientală

D: 37,5x44

Atelier balcanic

Inv. 105805

Starea de conservare este bună. Nu a fost restaurat.

Veșmânt preluat de portul popular din țările române de la ostașii mercenari, arnăuți albanezi, sârbi, bulgari, de obicei confecționat în atelierele balcanice. Confecționat din catifea maron brun. Este răscoit la gât și mâneci, se încheie în față cu șnur din fir de aur împletit. Are broderie din fir de aur broșat, în motiv floral oriental cu aplicație de corali. Tivurile au aplicații de pasmanterie. Căptușeala este din mătase orientală de culoare crem.

18. Cepchen

Sec. XVIII

Catifea, mătase, fir de aur

D: 49x33

Atelier balcanic

Inv. 41993

Starea de conservare este bună..

Este un veșmânt purtat atât de bărbați cât și de femei, cu mânecile despicate pe toată lungimea lor. Totuși este rezervat ciubucciilor, cafegiilor, arnăuților ce formau personalul administrativ și de pază al unei curți domnești sau boierești. Era purtat și de doamnele din înalta societate care îl aveau din catifea sau mătase. Este răscoit la baza gâtului. Mâneca este evazată, despicată. Lungimea feței este mai scurtă decât cea a spatelui. Se închide în față cu patru nasturi din fir de aur. Decorul floral este din fir de aur broșat, împodobind pieptarul, mânecile și lizierele. Căptușeala este din mătase crem. Cromatica: maron brun, crem, auriu

19. Cepchen

Sec. XVIII

Mătase, pânză fină de in, fir de aur

D: 35x35

Atelier balcanic

Inv. 114639

Starea de conservare este bună. Nu a fost restaurat.

A aparținut Elenei Catargi născută Ghica. Este confecționat din mătase de culoare crem cu bogată ornamentație florală stilizată din fir de aur broșat. Este răscoit la baza gâtului și are mânecile despicate. La tivuri are aplicație de pasmanterie. Se închide în față cu nasturi din fir de aur împletit și găitane, iar căptușeala este din pânză fină de in.



16



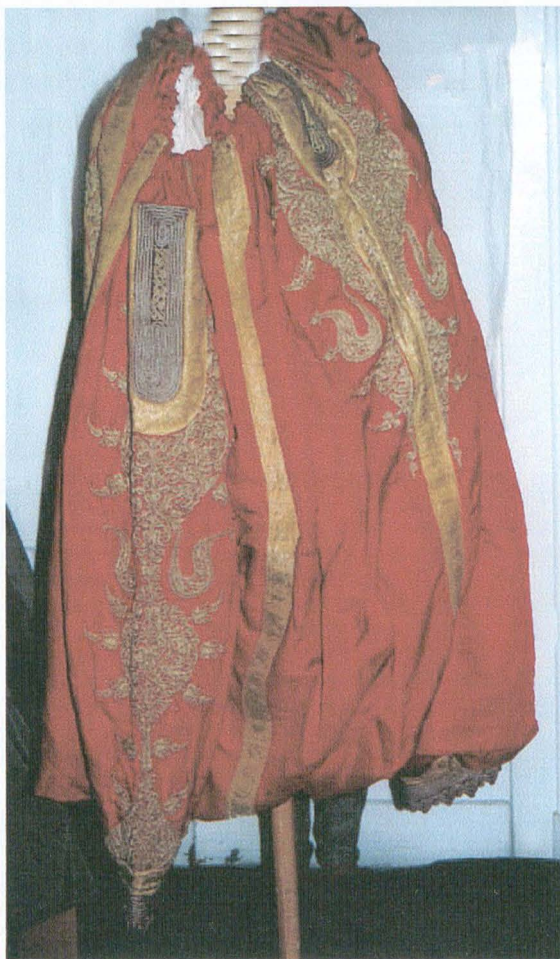
17



19



18



20

20. Șalvari

Sec. XVIII

Mătase, fir de aur

D: 134

Atelier oriental

Inv. 139967

Starea de conservare este bună. Nu a fost restaurat..

Șalvariile erau purtate atât de bărbați cât și de femei. După culoarea roșie, pot fi atribuite unui boier din divanul țării. Au decorul ornamental oriental format din palmete din fir de aur broșat, cu galon de fir și pasmanterie. se strâng în talie cu șnur.

21. Rochie

Început de secol XIX

Mătase, dantelă

D: 196x36

Atelier european

Inv. 41985

Se află în curs de restaurare.

Este un tip de rochie specific începutului de secol XIX, cu talia ridicată păstrând silueta de coloană a femeii. Corsajul cu decolteu larg și mâneci până la cot, bufante, demonstrează că este o rochie de seară. În jurul decolteului, la mâneci și longitudinal pe corsaj este aplicată pasmanterie de dantelă albă pe suprafața crem a materialului. Fusta este lungă și capătă volum spre poală. are cinci rânduri de volane din mătase albă. Nu are căptușeală.

22. Rochie de fetiță

Sec. XIX

Voal, dantelă, sidef, satin

D: 69x28

Atelier european

Inv. 41998

Se află în curs de restaurare.

Confecționată din voal alb și dantelă albă, răscroită la baza gâtului și cu 9 nasturi mici de sidef aplicați ornamental. Mânecele sunt scurte și bufante cu pasmanterie de dantelă în colțuri. Corsajul este confecționat din benzi longitudinale alternând voalul cu dantela. În jumătatea inferioară benzile de dantelă și voal sunt aplicate orizontal și se termină cu două rânduri de volane. Două ornamente florale din satin roz aplicate pe față marcând talia joasă specifică rochiilor de fetițe. Nu are căptușeală.

23. Rochie

Sec. XIX

Mătase, voal, dantelă

D: 120x35

Atelier european

Inv. 41999

Se află în curs de restaurare.

Este rochie de seară. Corsajul are decolteu larg și mâneci lungi, confecționat din dantelă de culoare crem. Decolteul este ornamentat cu pasmanterie și două rânduri de volane din voal crem. Mâneca tubulară este ornamentată cu pasmanterie. De corsajul cu croiala în colț pe față este prinsă fusta lungă din mătase cu ornamente florale din țesătură, cu pasmanterie aplicată longitudinal și un singur volan din voal la lizieră. Fusta are o trenă mică. Nu are căptușeală.

24. Costum femeiesc

Prima jumătate a secolului XIX

Cașmir, mătase, fir de mătase

D: 120x37x55

Atelier european

Inv. 82802

Se află în curs de restaurare.

Este un costum de călătorie compus din două piese, rochie și pelerină scurtă, din cașmir negru cu broderie în decor floral, în culori saturate, roșu, vișiniu, verde. rochia are croi amplu, mâneci lungi cu manșete brodate. se închide în față cu 12 nasturi din broderie de fir de mătase. Tivurile rochiei și ale pelerinei sunt marcate de benzi de broderie cu fir roșu de mătase, în decor floral stilizat. pelerina și jumătatea inferioară a rochiei precum și trena au decor floral și avimorf. este căptușită cu pânză fină de in.



21



22



23



24

25

25. Costum femeiesc

Prima jumătate a secolului XIX

Mătase, fir de mătase, fir de aur

D: 154x69

Atelier european

Inv. 121371, 121375

Se află în curs de restaurare.

Este compus din doua piese, pelerină și fustă lungă cu trenă. Pelerina confecționată din mătase crem cu decor floral, se închide în față cu brandemburguri. La tiv are trei rânduri de franjuri din fir de aur. Fusta cloș cu trenă, confecționată din mătase crem are decor auriu și ivory. Face garnitură cu pelerina.

26. Mantie

Începutul secolului XIX

Catifea, hermină, fir de aur

D: 162x40

Atelier oriental

Inv. 121374

Starea de conservare este bună. A fost restaurată în anul 2000.

Rochie lungă de ceremonie din catifea de mătase, tunsă în două trepte. Este răscoită la baza gâtului, cu mâneci lungi, bufante la umăr. Croiul este amplu. Gulerul alb aplicat ornamental este brodat pe margini cu fir de aur.

27. Costum femeiesc

Sec. XIX

Catifea, atlas

D: 36x96

Atelier european

Inv. 85391

Se află în curs de restaurare.

Rochie de zi. Este alcătuită dintr-un corsaj strâns pe talie, închis în față cu nasturi și mâneci lungi, bufante la umăr și strânse pe cot, cu garnitură din catifea maron-brun. Fustă lungă din atlas tot de culoare crem, este croită în clini, alternând atlas cu catifea. Nu are căptușeală. Fusta nu are trenă.

28. Rochie

Prima jumătate a secolului XIX

Mătase

D: 145x36

Atelier european

Inv. 96306

Se află în curs de restaurare.

Este o rochie de zi cu corsajul răscoit la baza gâtului, închis în față cu 10 nasturi mici îmbrăcați în mătase neagră. Mânecele lungi sunt tubulare se închid cu nasturi mici negri. Mătasea de culoarea crem are decor vegetal stilizat de culoare maroniu roșcat. Fusta lungă este ușor încrețită în talie căpătând volum spre poale.



25



26



27



28

27

29. Costum crinolină

1860

Tafta changeante, dantelă

D: 43x113

Franța

Inv. 126383

Se află în curs de restaurare.

Este veșmânt de zi compus din două piese: corsaj și fustă pentru crinolină, confecționat din tafta de culoare bleu. Corsajul răscroit la baza gâtului este strâns pe talie iar mânecile strâmte la umăr se largesc spre terminație. Se încheie în spate cu un șiret de bumbac. Pe față sunt aplicate longitudinal două rânduri de volane înguste din același material și pe mâneci. Fusta largă în formă de clopot este confecționată din tafta bleu cu decor vegetal stilizat din țesătură, în benzi orizontale și trei benzi late din dantelă neagră, sunt aplicate în jumătatea inferioară a fustei.

30. Costum femeiesc

A două jumătate a secolului XIX

Catifea, blană de vulpe roșcată, dantelă, pânză

D: 58x99

Atelier european

Inv. 98715

Starea de conservare este bună. Restaurat.

Este confecționată din catifea reiată alternând maron roșcat cu albastru. cele două piese care o alcătuiesc sunt jacheta și fusta lungă. După croială este o costumație de zi. Jacheta strânsă pe talie se închide în față. La guler are garnitură de blăniță de vulpe roșcată. Plastronul este din dantelă crem. Mânecile lungi sunt bufante la umăr, strânse pe corp. Fusta înclinată are aplicații din blană de vulpe roșcată la tiv. Căptușeala costumului este din pânză fină de bumbac.

31. Costum femeiesc

A două jumătate a secolului XIX

Tafta

D: 60x182

Atelier european

Inv. 108360

Se află în curs de restaurare.

Costumație feminină de zi. Corsajul strâns pe talie, închis cu 7 nasturi mici îmbrăcați în tafta. Are aplicate longitudinal trei rânduri de volane înguste din mătase de aceeași culoare (crem). Mânecile lungi, tubulare se largesc ușor la manșete. Au aplicații de volane din mătase crem. Fusta lungă cu trenă are "tournura" indicată doar de două cute plate. Nu are căptușeală.

32. Costum femeiesc

A două jumătate a secolului XIX

Tafta, pânză de bumbac

D: 62x116

Atelier european

Inv. 109554

Se află în curs de restaurare.

Costum de zi alcătuit din corsaj și fustă cu trenă, confecționat din tafta de culoare crem. Corsajul este strâns pe talie, închis în față cu șase nasturi îmbrăcați în același material. Mânecile lungi sunt evazate și au aplicații din volane înguste din aceeași țesătură. Fusta lungă cu trenă are croiala "enbié" cu tivul pliat. Fiecare piesă componentă a costumului este căptușită cu pânză de bumbac.



29



30



31



32

33. Costum femeiesc

A două jumătate a secolului XIX

Dantelă, tafta

D: 44x123

Atelier european

Inv. 109555

Se află în curs de restaurare.

Compus din două piese, corsaj și fustă, confecționat din dantelă neagră dublată de tafta crem. Corsajul are guler pe gât, este strâns pe talie și are aplicate oblic trei rânduri de volane de dantelă. Mânele lungi au de asemenea aplicații de volane de dantelă la umăr și manșetă. Fustă croită "en bié" cu dantelă dublată de tafta, are terminație în trei rânduri de volane late, prinse pe dublura rochiei dându-i volum.

34. Costum femeiesc

A două jumătate a secolului XIX

Tafta, dantelă

D: 51x118

Atelier european

Inv. 110489

Se află în curs de restaurare.

Alcătuie din corsaj și fustă, confecționate din tafta neagră. Corsajul are decolteu enquer și mâneci lungi largi la umăr și strâmte spre manșete, cu aplicații de dantelă neagră. Țesătura are decor din țesătură în dungă, alternând luciu cu mat. Fusta croită "enbié", are aplicație de dantelă neagră în jumătatea inferioară. Trena este mică.

35. Costum de fetiță

Sec. XIX

Stofă de lână, dantelă, fir de mătase

D: 97x68

Atelier european

Inv. 131023

Stare de conservare bună. Nu a fost restaurat.

Alcătuie din rochie și pelerină din aceeași țesătură fiind confecționate ambele piese, stofă de lână crem. Se închide în față cu copci. Este brodată cu fir de mătase în motiv ornamental floral. Pelerina are guler din volan de dantelă cu aplicație de volan la tivuri, cu broderie din fir de mătase în motiv floral și motiv ogival în care se înscrie un motiv geometric.

36. Rochie

Sfârșitul secolului XIX

Mătase, dantelă

D: 182x39

Atelier european

Inv. 135707

Se află în curs de restaurare.

Rochie confecționată din mătase crem cu aplicații de dantelă. Corsajul este îmbogățit cu mai multe rânduri de dantelă îngustă în jumătatea superioară și un volan lat de 10 cm din dantelă dispus orizontal. Mânele largi la umăr se îngustează într-o manșetă cu volan lat de dantelă. Fustă lungă croită "enbié", cu decor floral stilizat din țesătură. Are o trenă lungă.



33



34



35



36

37. Corsaj

Sec. XIX

Mătase, dantelă, tul, mărgelile de sticlă, paiete

D: 38x28

Atelier Franța - Paris

Inv. 49112

Stare de conservare bună. Nu a fost restaurat.

Este un corsaj pentru ținută de seară, având în vedere decolteul larg și mâneca trei sferturi bufantă. Eticheta "Au bon goût" îi certifică proveniența (casă de modă Paris). Are aplicații de dantelă neagră tul și mărgelile negre de sticlă în benzi longitudinale. În jurul decolteului sunt aplicate paiete.

38. Corsaj

Sec. XIX

Mătase, catifea, satin, dantelă

D: 50x42

Atelier european

Inv. 84805

Se află în curs de restaurare.

Este un corsaj pentru ținută de zi, confecționat din mătase albă cu aplicații de catifea neagră în benzi longitudinale. Gulerul înalt din dantelă crem are două benzi înguste, circulare din catifea neagră. Mânecele lungi cu manșete formate din benzi orizontale de catifea. În jumătatea superioară sunt aplicate două rânduri de volane late din tul alb, tivit cu satin negru. Se încheie în față cu copci, iar căptușeala este din mătase albă.

39. Corsaj

Sec. XIX

Tul, dantelă, mătase, sidef

D: 44x38

Atelier european

Inv. 109556

Stare de conservare bună.

Corsaj pentru ținută de zi, confecționat din tul cu dublura din mătase. Guler pe lângă gât din tul alb. Pe piept, dantela neagră cu motiv floral este dublată de mătase. Mânecele lungi până la cot, din dantelă neagră au garnitură din tul alb. Corsajul se închide la spate cu un nasture din sidef.

40. Corsaj

Sec. XIX

Satin, pânză de bumbac, fir de aur

D: 53x39

Atelier oriental

Inv. 132187

Stare de conservare bună.

Este confecționat din satin de culoare roze, răscroit la baza gâtului, cu mâneci lungi evazate, cu broderie de fir auriu în motiv floral. Este căptușită cu pânză de bumbac de culoare roze.



37



38



39



40

33

41. Bolero

Sec. XIX

Tafta, mătase

D: 36x40

Atelier european

Inv. 41437

Stare de conservare bună.

Este confecționat din tafta albă cu motiv geometric și floral din țesătură. Croiala amintește de cepchenul feudal. se închide în față cu nouă nasturi din mătase de culoare mov încadrați longitudinal de câte două rânduri de volane din mătase albă cu tivul mov și mătase mov uni. Câte două rânduri de volane din mătase mov și albă sunt aplicate la lizierele mânecilor largi. Căptușeala este din mătase albă.

42. Corsaj

Sec. XIX

Mătase, catifea

D: 64x34

Atelier european

Inv. 107731

Stare de conservare bună.

Este un corsaj pentru ținută de zi, strâns pe talie și evazat peste șolduri, confecționat din mătase de culoare vișinie cu garnitură din catifea de aceeași culoare. Are guler cu rever dublu, mâneci lungi cu aplicație de catifea în jumătatea inferioară și volan din mătase din același material.

43. Corsaj

A doua jumătate a secolului XIX

Mătase, mărgelă

D: 66x40

Atelier european

Inv. 109553

Se află în curs de restaurare.

Are decolteu, se închide în față cu șase nasturi din mărgelă de sticlă mascați de un volan din mătase. Mânecile sunt lungi, evazate. În jurul decolteului, la tivuri și mâneci sunt aplicate volane din mătase. Talia este marcată de un cordon de 6 cm lățime confecționat din aceeași țesătură.

44. Pelerină

Sfârșitul secolului. XIX

Stofă, mătase, catifea, fir de aur, mărgelă de sticlă.

D: 64x38

Atelier european

Inv. 41987

Se află în curs de restaurare.

Pelerină scurtă confecționată din stofă de culoare verde cu aplicație de mătase verde cu broderie în fir de aur în motiv vegetal stilizat. Gulerul este înalt, rigid. La tivul cu decupaj este aplicată pasmanterie de fir de aur. Mărgelă de sticlă sunt aplicate pe suprafața brodată.



41



42



43



44

35

45. Pelerină

Sfârșitul secolului. XIX

Catifea, mătase

D: 94x40

Atelier european

Inv. 42158

Starea de conservare este bună.

Pelerină din catifea neagră, broderie din fir de mătase în motiv floral stilizat și aplicații de mărgelă. La tiv sunt aplicate franjuri din mătase neagră. Căptușeala este din mătase neagră.

46. Pelerină

Sfârșitul secolului. XIX

Catifea, mătase, satin, mărgelă, voal

D: 55x38

Atelier european

Inv. 48681

Se află în curs de restaurare.

Pelerină pentru ținută de seară confeționată din mătase neagră cu căptușeală din satin negru.

Gulerul înalt are aplicație de catifea și voal negru, franjurat. Are aplicații de catifea neagră decupată în motive florale stilizate și mărgelă negre.

47. Pelerină

Sfârșitul secolului. XIX

Mătase, dantelă chantilly, mărgelă de sticlă

D: 78x37

Atelier european

Inv. 71936

Se află în curs de restaurare.

Pelerină pentru ținută de seară confeționată din mătase neagră cu aplicație de dantelă și mărgelă de sticlă. Gulerul este franjurat. Se închide în față cu capse. Tivul are o aplicație de volan din mătase cutată.

48. Pelerină

Sfârșitul secolului XIX

Mătase, dantelă, satin, mărgelă de sticlă

D: 60x32

Atelier european

Inv. 73066

Se află în curs de restaurare.

Pelerină pentru ținută de seară (bal) confeționată din mătase neagră cu aplicație de volane din dantelă neagră, panglici din satin negru și mărgelă negre de sticlă grupate în decor floral stilizat.



45



46



47



48

49. Pelerină

Sfârșitul secolului XIX

Stofă, satin, fir de mătase, fir de aur

D: 66x42

Atelier european

Inv. 82893

Stare de conservare bună.

Pelerină cu glugă, confecționată din stofă neagră. La tivuri, pe față și spate are broderie din fir de mătase colorată (roșu, verde, bleu) și fir de aur în benzi cu motiv floral geometrizat și aplicație de franjuri din mătase împletită. Căptușeala este din satin galben.

50. Pelerină

Sec. XIX

Catifea, mătase, blană de vulpe, mărgelile de sticlă

D: 86x38

Atelier european

Inv. 96529

Se află în curs de restaurare.

Pelerină din catifea neagră cu guler din blană de vulpe roșcată. Este brodată cu fir de mătase în motiv floral, cu aplicații de mărgelile. Tivurile sunt cu garnitură de blană. Căptușeala este din mătase neagră.

51. Pelerină

Sfârșitul secolului XIX

Satin, voal de mătase, dantelă, mărgelile colorate

D: 40x100

Atelier european

Inv. 98161

Stare de conservare bună. Nu a fost restaurată..

Pelerină scurtă pentru ținută de seară. Are forma unui guler lat circular. Este confecționată din satin negru cu aplicație de volane din dantelă neagră alternând cu cele din voal negru încrețit. Transversal, două rânduri de panglică cu aplicații de mărgelile colorate, mov și albe, în motiv geometric.

52. Pelerină

Sfârșitul secolului XIX

Catifea, fir de mătase, mărgelile

D: 128x41

Atelier european

Inv. 171552

Stare de conservare bună. .

Pelerină lungă în formă de clopot, confecționată din catifea neagră cu guler răsfrânt. Are broderie realizată în fir de mătase în motiv vegetal stilizat cu aplicație de mărgelile. Căptușeala este din satin.



49



50



51



52

53. Costum de surugiu

Sec. XIX (1850-1880)

Aba, pânză de in, șnur de bumbac

D: 96,5x113

Atelier balcanic

Inv. 89776

Stare de conservare bună.

Costum alcătuit din haină și pantalon atribuit unui surugiu. Atrage atenția prin coloritul viu. este confecționat din aba neagră. Haina are o bogată ornamentație în fir de bumbac împletit șnur, în decor floral stilizat brodat. Buzunarele sunt tăiate, mâneca lungă este tubulară cu același tip de decor ornamental. Pantalonii, din aceeași țesătură au același tip de broderie. Costumul clasic are pantalon evazat. Cromatica: roșu, galben, verde, maron.



53

54. Haină de frac

A doua jumătate a secolului XIX
Stofă, satin, catifea, metal galben
D: 95x43

Atelier european

Inv. 125003

Stare de conservare bună.

Haină de frac specifică celei de-a doua jumătăți a sec. XIX. Are guler cu revere și aplicație de catifea neagră. Se închide la două rânduri de nasturi (opt pe piept și câte doi la manșete) din metal auriu cu stema Principatelor Unite în relief. Căptușeala din satin negru.

55. Haină de frac

Sfârșitul secolului XIX

Stofă, satin

D: 107x44

Atelier european

Inv. 109085

Stare de conservare bună.

Haină cu croiala specifică sfârșitului de sec. XIX, când este mai strânsă pe corp, reverele sunt mai late iar nasturii devin ornamentali. Este confecționată din stofă neagră cu revere în dublu colț, mâneca tubulară. Este căptușită cu satin negru.

56. Vestă pentru frac

A doua jumătate a secolului XIX

Bumbac, metal nichelat

D: 48x34

Atelier european

Inv. 97900

Stare de conservare bună.

Vestă din bumbac alb cu revere în formă de șal, cu două clape laterale ce sugerează buzunarele și patru nasturi metalici. Pe spate are o cusătură mediană.

57. Vestă pentru frac

A doua jumătate a secolului XIX

Bumbac, metal nichelat

D: 48x35

Atelier european

Inv. 97901

Stare de conservare bună.

Vesta a fost atribuită lui C.A. Rosetti (1816-1885). Este confecționată din bumbac alb, are revere lungi în formă de șal, nu are buzunare. Se închide în față cu un nasture metalic.



54



55



56



57

58. Vestă pentru frac

A doua jumătate a secolului XIX

Stofă de lână, pânză de bumbac, metal

D: 50x35

Atelier european

Inv. 125001

Stare de conservare bună.

Vestă din stofă albă cu revere în formă de șal. Are trei buzunare și se închide cu cinci nasturi din metal auriu gravați în relief plat cu cap de bour și vultur. Este căptușită cu pânză de bumbac alb.

59. Vestă pentru smoking

A doua jumătate a secolului XIX

Bumbac, metal nichelat

D: 50x36

Atelier european

Inv. 109086

Stare de conservare bună.

Vesta a fost atribuită generalului Alexandru Marghiloman.

Este confecționată din bumbac alb cu revere lungi cu dublu colț. Se purta la smoking, se încheie în față cu patru nasturi mici metalici. are două buzunare.

60. Cămașă

A doua jumătate a secolului XIX

Pânză de bumbac, sidef

D: 86,5x40

Atelier "Brummel" - București

Inv. 97903

Stare de conservare bună.

Cămașa a fost atribuită lui C.A. Rosetti (1816-1885).

Este confecționată din pânză fină de bumbac alb cu plastron tare cu țesătura în fagure. Gulerul este detașabil, manșetele rigide. se încheie în față cu patru nasturi de sidef.

61. Cămașă

A doua jumătate a secolului XIX

Pânză de bumbac, sidef

D: 87x40

Atelier "Rubens", București

Inv. 97904

Stare de conservare bună. Nu a fost restaurată.

Cămașă din bumbac fin. Se purta cu frac. Are plastron rigid cu țesătură în fagure, mâneci lungi, manșete scrobite care se vedeau din mâneca fracului.



58



59



60



61

62. Rochie

Începutul secolului XX, probabil 1900

Voal, dantelă, satin

D: 139x39

Atelier european

Inv. 173046

Stare de conservare bună. Achiziționată în noiembrie 2000.

Rochie tip "art nouveau" după croială, cu corsajul în formă de V la decolteu, acoperit de dantelă neagră strânsă la baza gâtului. Mânele bufante la umăr, se strâmtează pe cot, și au aplicații de nasturi mici din satin. Fusta lungă se lărgiște treptat în formă de rochița rândunicii.

Căptușeala este din satin. Țesătura din care este confecționată este neagră.

63. Rochie

Sec. XX, model 1927-1928

Voal, fir de mătase, mărgelile din sticlă

D: 108x40

Atelier european

Inv. 49107

Este în curs de restaurare

Este o rochie de zi, croită fără să fie marcată talia, din voal de culoare orange și crem. Corsajul este răscoit la baza gâtului, mânecile lungi până la cot, orange la umăr și crem la jumătatea inferioară. Voalul crem este aplicat între corsaj și fustă. Are broderie din fir de mătase de culoare crem, în motiv floral stilizat și mărgelile de sticlă aplicate.

64. Rochie

Sec. XX, model 1927-1928

Satin, dantelă, mărgelile din sticlă, fir de mătase

D: 112x37

Atelier european

Inv. 173045

Stare de conservare bună.

Croiala indică a fi o rochie de zi, cu bretele, fără decolteu și fără mâneci. Corsajul are ornament floral și geometric în medalion realizat din broderie de fir de mătase albă și roz pe fond lilas și mărgelile mici din sticlă. Talia joasă este marcată prin cusătură. Fust din același material are același motiv ornamental, realizat prin broderie iar tivul decupat sugerează petalele unei flori.

65. Rochie

Sec. XX, model 1927-1928

Dantelă de Bruxelles, voal

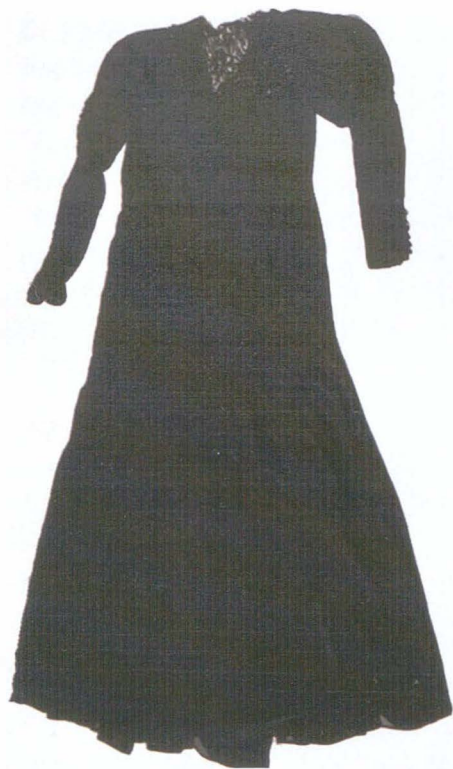
D: 142x37

Atelier european

Inv. 109600

Stare de conservare bună.

Rochie de seară cu decolteu enquer în față și spate, fără mâneci din dantelă neagră cu dublură de voal negru în zona bustului. Este croită tip sac, iar pătrimea inferioară este marcată de un volan lat de 33 cm.



62



63



64



65

46

66. Rochie

Sec. XX

Mătase, tul, satin

D: 158x42x118

Atelier european

Inv. 49110

Stare de conservare bună.

Rochie de seară confecționată din mătase neagră cu dublură din tul. Are decolteu enquer (față, spate) mâneci lungi, ușor evazate cu aplicații de volane. Este încrețită pe bust, se mulează pe umeri și se lărgeste spre lizieră în formă de lea, cu trei rânduri de volane în pătrimea inferioară. Pe umeri are aplicație de panglici negre din satin. Dublura are aplicate în pătrimea inferioară șapte rânduri de volane. Croiala ne indică perioada în care se purta (1930-1932).

67. Robe de chambre

Prima jumătate a secolului XX

Mătase, blană, mărgelile de sticlă

D: 148x40

Atelier București "Luvru" - Sărindar

Inv. 139958

Stare de conservare bună.

A aparținut Paulinei Urseanu, nepoata amiralului Vasile Urseanu.

Este confecționată din mătase neagră, răscroită la baza gâtului cu mâneci lungi, cu garnitură din blană neagră la gât, manșete și lizieră. Are aplicații ornamentale șase nasturi din mărgelile multicolore de sticlă. Se închide pe umărul stâng cu copci. Eticheta în interior brodată cu fir auriu.

68. Fustă

Începutul secolului XX

Mătase, dantelă

D: 90x60

Atelier european

Inv. 41986

Stare de conservare bună. A fost restaurată.

Fustă lungă din mătase bleu. Modelul aparține primului deceniu al sec. XX când împreună cu corsajul strâns pe talie formau complé tip "belle époque". Este încrețită în talie. În jumătatea inferioară are aplicații de dantelă albă și volane înguste din mătase bleu. La tiv are un volan de dantelă crem cu colțuri de 22 cm. lățime.

69. Fustă

Începutul secolului XX

Mătase, dantelă

D: 98x66

Atelier european

Inv. 42450

Se află în curs de restaurare.

Fustă din mătase lucioasă, vărgată longitudinal alternând culorile vernil și orange. Model din primul deceniu al secolului XX. Are croială înclinată. În pătrimea inferioară are aplicate circular două rânduri de volane înguste cu dantelă neagră și catifea neagră în motiv liniar. Tivul are aplicație de dantelă neagră îngustă formând un volan.



66



67



68



69

70. Fustă

Începutul secolului XX

Atlas

D: 102x63

Atelier european

Inv. 98612

Stare de conservare bună.

Fustă lungă din atlas de culoare vișinie, lucios cu țesătura în dungi dispuse longitudinal, alternând luciu cu mat. Este croită în șase clini.

71. Rochie

Sec. XX, model 1927-1928

Tul, mătase, fir de mătase, mărgele

D: 118

Atelier european

Inv. 97915

Se află în curs de restaurare.

Rochie de seară confecționată din tul de culoare gri. Nu are dublură. Este croită tip sac cu decolteu și bretele înguste (deteriorate). Jumătatea inferioară este brodată cu fir de mătase pe suprafețe din mătase de culoare verde, formând un motiv floral (trandafiri). Are aplicații de mărgele colorate.

72. Smocking

Sec. XX,

Stofă, mătase, metal

D: 74x45

Atelier București "Chardou"

Inv. 135704

Starea de conservare bună.

Este o haină bărbătească de semigală (ceremoniu, dineuri, teatru). A aparținut lui Al. Gh. Donescu, fost primar al capitalei (martie 1934-ianuarie 1938). Este confecționat din stofă neagră cu revere din mătase cu dublu colț. Căptușeala este din mătase, se închide cu un singur nasture. La mâneci sunt aplicați câte patru nasturi metalici. Eticheta indică numele atelierului.

72. Vestă

Prima jumătate a secolului XX,

Catifea, mătase, strassuri, metal nichelat

D: 45x35

Atelier european

Inv. 97899

Starea de conservare bună.

Este confecționată din catifea neagră cu buline albe. Nu se poartă la ceremonii sau dineuri. Are revere șal și se închide la două rânduri cu opt nasturi mici din strassuri de culoare rubinie. Spatele este confecționat din mătase neagră și are o cataramă metalică.



70



71



72



73

50

Costum cu caracter oficial

1. Frac de diplomat

A doua jumătate a sec. XIX

Stofă, fir de aur, mătase, metal nichelat

D: 97x44

Atelier european

Inv. 124999

Starea de conservare este bună. Nu a fost restaurat.

A aparținut dr. Nicolae Kretzulescu (1812-1900), personalitate politică marcantă în timpul domniei lui A.I. Cuza.

Sacoul este scurt în față până la talie iar în spate se prelungește ca o coadă până la genunchi, despicată pe mijloc. Este brodat pe piept, la guler și manșete cu fir de aur în motiv vegetal. Se poartă cu bicorn. Nasturii au în relief plat stema Principatelor Unite.

2. Frac de diplomat

1889-1900

Stofă, fir de aur, mătase, metal nichelat

D: 106x42

Atelier Franța - "Gerbeaud Herbard" - Paris

Inv. 116340

Starea de conservare este bună. Nu a fost restaurat.

Frac de ceremonie atribuit unui secretar de ambasadă. Confectionat din stofă neagră cu sacoul mai scurt în față. Broderia cu fir de aur în motiv vegetal stilizat ornamează gulerul rigid și manșetele. Nasturii metalici au în relief plat stema regatului.

3. Robă de magistrat

A doua jumătate a sec. XIX

Tafta

D: 120x45

Atelier european

Inv. 97937

Starea de conservare este bună.

Este atribuită lui C.A. Rosetti (1816-1885).

Este răscoită la baza gâtului, mânecile sunt lungi și largi cu manșete întoarse. Se închide cu nasturi în tafta neagră.

4. Costum de de magistrat

Sec. XX

Catifea, mătase, blană sintetică

D: tocă: 25x20x9; robă: 146x46

Atelier european

Inv. 126951

Starea de conservare este bună.

Atribuită lui Ioan Botez, președinte al Curții Superioare Administrative, București.

Este alcătuit din două piese. Toca este croită fără bor, cu calotă înaltă din catifea neagră cu garnitură violet și partea superioară aplatizată. Roba este confectionată din mătase roșie cu deschidere în față. Croiala este amplă, mânecile largi, fără răscoială la umăr. Manșetele întoarse și tivurile longitudinale sunt din mătase de culoare violet. Pe umărul stâng este aplicată o eșarfă din mătase roșie cu garnitură din blană albă sintetică lată de 12 cm.



1



2



3



4

5. Uniformă de pompier

Model 1851

Postav, metal galben

D: mundir: 44x95x41; pantalon: 103x76

Atelier Țara Românească

Inv. 76586

Starea de conservare este bună.

Este confecționată din două piese.

Mundirul scurt în față până în talie se termină la spate în coadă de rândunică, cu capace drepte aplicate orizontal de o parte și alta a șlițului. Este paspolat în față, la poale, la capace și pe marginile cozii de rândunică cu postav roșu pe câmp bleumarin. Gulerul înalt este confecționat din postav roșu la fel ca și manșetele circulare. pantalonii sunt prevazuți cu vipușcă roșie ca la costumul de infanterie. Se închide cu cinci nasturi metalici.

6. Tunică de Sublocotenent din Garda Civică

Model 1866

Postav, fir auriu, metal galben

D: 106x40

Atelier Principatele Unite

Inv. 85116

Starea de conservare este bună.

Este confecționată din postav bleumarin încheiată drept pe piept cu șapte nasturi metalici pe care este reliefată stema Principatelor Unite, paspolată cu fir auriu la guler și longitudinal pe față. Manșetele din postav bleumarin au cusute în unghi tresele din fir care se continuă în ghirlandă caracteristică uniformologiei europene, cu două trese dispuse în spirală până la închietura mânecii.

7. Uniformă de General de Cavalerie - Husari

Model 1900

Postav, fir de argint

D: tunica: 63x43; pantalon: 100x80

Atelier Imperiul Austro-Ungar

Inv. 52563

Starea de conservare este bună.

Este alcătuit din două piese confecționate din postav roșu. Tunica cu brandenburguri din fir argintiu are galoane și este paspolată la tivuri cu fir de argint. Gulerul are galon din fir de argint iar mânecile au gradul indicat prin galonul în colț deasupra mâșetei și tresele în ghirlandă. Pantalonii au galoane din fir de argint cu trese în ghirlandă și vipușcă din fir.

8. Tunică de Sergent de Roșiori

Model 1895

Postav, fir auriu, fir de mătase, metal galben

D: 69x45

Atelier România

Inv. 49245

Starea de conservare este bună.

Ținută de ceremonie. Este confecționată din postav roșu cu brandenburguri și găitane din mătase neagră. Se închide în față cu cinci căluși din metal galben. Brandenburgurile sunt fixate la extremități cu câte o rozetă din metal galben având centrul lucitor și marginile canelate. Pe umerii tunicii sunt montate treflele din fir auriu.



5



6



7



8

9. Tunică de Căpitan de Roșiori

Model 1895

Postav, fir de aur, fir de mătase, metal galben

D: 67x45

Atelier România

Inv. 94807

Starea de conservare este bună.

Ținută de ceremonie. Tunica confecționată din postav garance cu brandenburguri și găitane din mătase neagră. Se închide în față cu cinci căluși din metal galben. Brandenburgurile sunt fixate la extremități cu câte o rozetă din metal galben canelată pe margini. Pe umeri sunt montate treflele din fir auriu iar gradele sunt indicate prin trei trese în unghi deasupra manșetei.

10. Tunică de Maior de Roșiori

Model 1895

Postav, fir de aur, fir de mătase, metal galben

D: 70x45

Atelier România

Inv. 42126

Starea de conservare este bună.

Ținută de ceremonie. Tunica confecționată din postav garance cu brandenburguri și găitane din mătase neagră. Se închide în față cu cinci căluși din metal galben. Brandenburgurile sunt fixate la extremități cu câte o rozetă din metal galben cu centrul lucitor și marginile canelate. Pe umeri sunt montate treflele din fir auriu iar gradele sunt indicate prin trese din fir auriu cusute în unghi deasupra manșetei și câte un galon lat din fir auriu cu zig zagurile de grad cusute în unghi la guler și la manșete.

11. Uniformă de ofițer de artilerie

Model 1895

Pichet, metal

D: tunică: 77x45; pantalon: 101x81

Atelier România

Inv. 101880

Starea de conservare este bună.

Ținută de vară, pentru zi. Compusă din două piese. Tunica tip bluză de culoare crem are nasturi metalici (șase) la două rânduri, cu petlița din stofă roșie cât lățimea gulerului. La nasturi este indicat numărul regimentului. Nu are trefle pe umeri, nu este paspolată. Pantalonii sunt confecționați din aceeași țesătură de culoare neagră cu lampas dublu de culoare roșie, croiți semi-larg.

12. Tunică de Colonel din Regimentul 9 Călărași

Model 1925

Stofă, fir de aur, fir de mătase, metal

D: 80x43

Atelier România

Inv. 108393

Starea de conservare este bună.

Ținută de ceremonie. Este confecționată din stofă de culoare kaki cu brandenburguri și găitane din mătase neagră. Brandenburgurile sunt fixate la extremități cu câte o rozetă din metal galben cu centrul lucitor și marginile canelate. Gulerul din catifea vișinie are paspol negru. Mânecele au manșete croite în colț cu câte două rozete metalice. Pe umeri sunt epoleți cu trese din fir auriu.



9



10



11



12

13. Tunică de Colonel de Roșiori Regimentul 5

Model 1930

Postav, fir de aur

D: 75x45

Atelier România

Inv. 98730

Starea de conservare este bună.

Ținută de ceremonie. Este confecționată din postav de culoare bleumarin. Se închide cu cinci căluși din metal galben, are brandemburguri și găitane din mătase neagră. Brandemburgurile sunt fixate la extremități cu rozete metalice canelate pe margini. Petlițele au formă dreptunghiulară cu latura dinspre mijlocul gulerului acolodată. Papoalele sunt din șnur de culoarea brandemburgurilor. Manșetele sunt croite în colț cu aplicație de galon și trese aurii.

14. Tunică de Locotenet-Colonel de artilerie

Model 1930

Postav, fir de aur, catifea, metal

D: 78x45

Atelier România

Inv. 101585

Starea de conservare este bună.

Ținută de ceremonie, cu eghileți. Este confecționată din postav de culoare brun închis cu guler și manșete din catifea neagră. Are două rânduri de nasturi (șapte) cu însemnul armei și paspoal roșu la toate cusăturile. Pe guler este brodată câte o grenadă cu explozie longitudinală, ocupând o cincime. Pe umeri sunt aplicate trefle din fir auriu iar la manșete galon în colț și trese din fir auriu.

15. Veston de Căpitan din Regimentul de Escortă Regală

Model 1930

Doc, fir de aur, fir de lână, metal

D: 74x44

Atelier România

Inv. 112366

Starea de conservare este bună.

Ținută de vară. Veston confecționat din doc alb închis la un rând de nasturi metalici cu guler paspolat cu fir de lână galbenă. Are contraepoleți și poftale de manșetă la culoarea unității. Are patru buzunare, două în partea superioară și două în jumătatea inferioară cu capac și butonieră cu câte un nasture auriu.

16. Tunică de sublocotenent de artilerie (călăreață)

Model 1930

Postav, fir de aur, metal

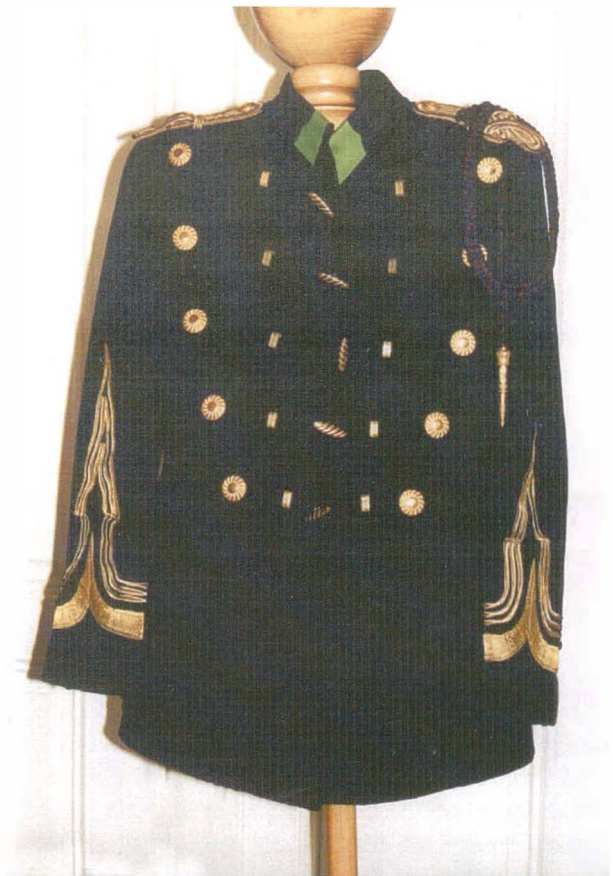
D: 76x46

Atelier România

Inv. 114641

Starea de conservare este bună.

Ținută de gală. Confecționată din postav de culoare brun închis cu însemnele armei pe petlițe și pe nasturi. Petlițele negre sunt paspolate cu roșu. Se încheie cu nasturi (șapte) la două rânduri pe care sunt reprezentate două tunuri încrucișate cu grenadă deasupra. Pe umeri sunt montate trefle din fir auriu. Manșetele cu croială în colț sunt paspolate cu roșu. Gradele sunt indicate prin trese în unghi deasupra manșetei.



13



14



15



16

17. Ulancă de Locotenent de artilerie

Model 1930

Postav, fir de aur, fir de mătase, blană de astrahan

D: 77x44

Atelier România

Inv. 114642

Starea de conservare este bună.

Este confecționată din postav de culoare brun închis. se poartă peste tunică. are garnitură din blană neagră de astrahan la guler, tivuri și buzunare. Clapetele celor patru buzunare au formă dreptunghiulară cu latura dinspre interior acoladată. Se închide în față cu cinci căluși din metal galben și brandenburguri din fir negru de mătase.

18. Tunică de Sublocotenent de Călărași

Model 1930

Postav, fir de aur, fir de mătase

D: 75x42

Atelier România

Inv. 139850

Starea de conservare este bună.

Ținută de ceremonie. Confecționată din postav bleumarin cu brandenburguri de culoare roșie. Se închide în față cu cinci căluși metalici iar rozetele de la extremitățile brandenburgurilor sunt din metal canelat pe margini. Pe umeri sunt trefle din fir auriu. Petlițele roșii sunt dreptunghiulare, acoladate pe latura exterioară. Manșetele cu șnur din fir de mătase împletit aplicat peste croiala în colț au prevăzute și trese. Tunica este paspolată cu șnur din fir de mătase împletit.

19. Uniformă de Sublocotenent de Călărași

Model 1930

Postav, fir de aur, fir de mătase

D: tunică: 86x44; pantalon: 102x64

Atelier România

Inv. 172906

Starea de conservare este bună.

Ținută de ceremonie din două piese. Tunica cu brandenburguri roșii și rozete metalice canelate pe margini are la guler petlițe de culoare roșie cu o latură acoladată cu trefle din fir de aur pe umeri. Este paspolată la tivuri. Manșetele au croială în colț cu trese aurii. Pantalonii din postav bleumarin au croiala semilarg și se îngustează spre terminație. Sunt prevăzuți cu lampas dublu din postav de culoare roșie.

20. Uniformă de Sublocotenent de Așiori

Model 1930

Postav, fir de aur, fir de mătase

D: tunică: 86x44; pantalon: 104x66

Atelier România

Inv. 172907

Starea de conservare este bună.

Ținută de ceremonie din două piese. Tunica din postav bleumarin are brandenburguri din mătase neagră. Se închide în față cu cinci căluși metalici iar la extremitățile brandenburgurilor sunt fixate rozete metalice cu marginile canelate. Gulerul are petlițe de culoare vișinie cu câte o latură acoladată. Pe umeri sunt aplicate trefle din fir auriu. La manșetele croite în colț sunt aplicate trese din fir auriu. Pantalonii croiți semilarg din postav bleumarin se îngustează spre extremitate. Au lampas dublu din postav de culoare vișinie.



17



18



19



20

21. Tunică de General de Corp de Armată, de cavalerie

Model 1930

Postav, fir de aur, fir de mătase, fir de lână

D: 80x45

Atelier România

Inv. f.n.

Starea de conservare este bună.

A aparținut Generalului Alexandru Averescu (1859-1938).

Confecționată din postav bleumarin, închisă în față cu cinci căluși metalici. Gulerul are colț și petlițe dreptunghiulare cu însemnele armei, paspolate cu lână galbenă, cu o latură acoladată. Pe umeri sunt aplicate trese din fir de aur. Brandemburgurile sunt din fir de mătase neagră cu rozete metalice la extremități. La manșete sunt câte două rânduri de galoane de fir de aur și trese. Are eghileți.

22. Veston de Locotenent-Colonel, aghiotant regal

Model 1934

Postav, fir de aur, metal

D: 80x45

Atelier România

Inv. 109706

Starea de conservare este bună.

Ținută de serviciu. Confecționat din postav de culoare kaki. Este răscroit și are revere. Putea fi purtat numai cu cămașă și cravată de culoare kaki (după regulamentul din 1934). Petlițele de culoare vișinie au însemnele armei brodate cu fir de aur. Pe umeri sunt epoleți cu trese din fir auriu. Se închide cu patru nasturi metalici la un rând. Are patru buzunare cu capac și cu câte un nasture metalic.



21



22

Accesorii

1. Ișlic

Sec. XVIII

Catifea, mătase, perle, mărgean

D: D=15,5

Atelier oriental

Inv. 112240

Starea de conservare este bună.

Este confecționat din catifea de culoare roșu-coral, cu aplicație de perle și mărgean în motiv ornamental floral. Căptușeaa este din mătase de culoare roșie. Se purta în interior. Treptat, în sec. XIX devine un accesoriu purtat de lăutari.

2. Pălărie de damă

Sec. XIX

Mătase ripsată, pene de cocoș

D: D=25

Atelier european

Inv. 97969

Starea de conservare este bună.

Confecționată din mătase de culoare crem cu calota joasă. Bordura cu pene de cocoș are culoare crem. Se purta peste coafuri înalte

3. Bicorn

A doua jumătate a sec. XIX

Fetru, rips de mătase, pene de struț

D: L-43, I-13

Atelier european

Inv. 108423

Starea de conservare este bună.

Se poartă la costumul de diplomat (academician). Confecționat din fetru cu o torsadă cu broderie de fir de aur în motiv vegetal (frunză de stejar), fixată cu un nasture metalic cu stema Principatelor Unite în relief plat. Sub torsadă este aplicată o cocardă tricoloră din rips de mătase. Borul este răsfrânt, cu aplicație de penaj alb.

4. Joben

A doua jumătate a sec. XIX

Fetru, mătase, rips

D: D-20, I-19

Atelier Londra "A.J. White"

Inv. 97896

Se află în curs de restaurare.

Atribuit lui C.F. Rosetti (1816-1885). Confecționat din fetru de culoare neagră cu căptușeală din mătase neagră (fiabilă). În interior este aplicată eticheta cu numele atelierului. O panglică de rips negru este aplicată la baza cilindrului. Se poartă la costum frac.



1



2



3



4

5. Kloc

A doua jumătate a sec. XIX

Mătase

D: D-20, I-21

Atelier Viena "Will Bless"

Inv. 95155

Stare de conservare bună.

Are formă cilindrică. Confectionat din mătase neagră cu calotă înaltă și boruri înguste. În interior are un mecanism de pliere și eticheta cu numele atelierului de fabricație. Panglica neagră din rips este aplicată la baza cilindrului.

6. Joben

Sfârșitul sec. XIX

Fetru, mătase, rips

D: D-20, I-21

Atelier București "Costescu"

Inv. 125021

Stare de conservare bună.

Confectionat din fetru de culoare neagră cu căptușeală din mătase de aceeași culoare și cu eticheta atelierului de fabricație. Calota este înaltă. La baza cilindrului este aplicată o panglică din rips.

7. Cercei (două piese)

Sec. XVIII

Argint aurit, coral

D: 8,5x3

Atelier oriental

Inv. 99238

Stare de conservare bună.

Au o ansă de care se prinde un corp triunghiular ajurat ce susține pandantive cu mărgelile de coral (mărgan).

8. Brățară

Sec. XVIII

Bronz argintat

D: D-7,2

Atelier oriental

Inv. 51564

Stare de conservare bună.

Podoabă confectionată din bronz argintat în formă de semisferă cu decor ornamental vegetal stilizat în relief.



5



6



7



8

9. Broșă

Sec. XVIII

Argint

D: 12x6

Atelier oriental

Inv. 106220

Stare de conservare bună.

Piesă formată din 11 lănișoare cu medalioane plate la extremități, prinse de un pandantiv, cu decor ornamental antropomorf central încadrat de decor vegetal în relief.

10. Ornament pentru butonieră

Sec. XIX

Metal comun și email

D: 10x3x2

Atelier european

Inv. 32190

Stare de conservare bună.

Corp ovoidal cu decor ajurat și medalion din email pictat cu scenă de gen (policromă). Mâner ajurat cu decor floral stilizat, cu un anou la extremitate.

11. Tabacheră

Sec. XVIII

Argint, fir de bumbac

D: 7,6x7,4

Atelier oriental

Inv. 24081

Stare de conservare bună.

Cutie de mici dimensiuni, pătrată în secțiune, cu decor în relief, medalion cu ornamente florale stilizate. Pe o latură sunt aplicați trei ciucuri din fir de bumbac negru în suporturi metalice.

12. Ac de pălărie

Sec. XIX

Metal nichelat, strassuri

D: 24

Atelier european

Inv. 97929

Stare de conservare bună.

Ac din metal nichelat cu gămlie de formă ovoidală cu aplicație de strassuri care imită diamantul.



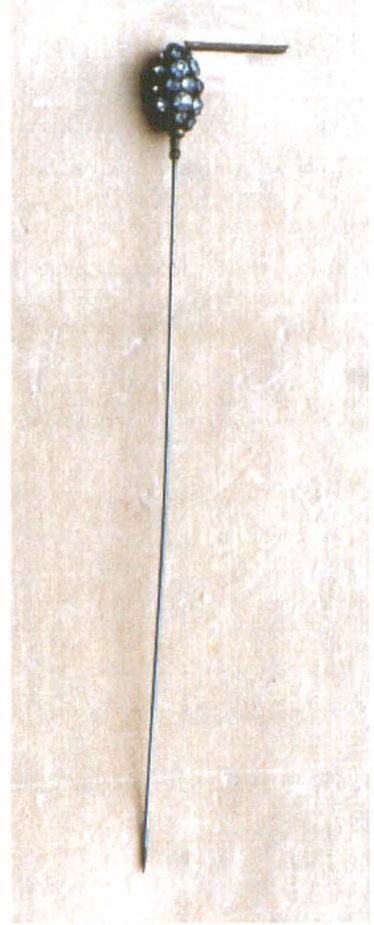
9



10



11



12

13. Ac de pălărie

Sec. XIX

Metal comun, email

D: L-20,; D-4,3

Atelier european

Inv.97952

Stare de conservare bună.

La extremitate acul are o gămălie plată din email pictat (tehnică asemănătoare cu pictura în ulei, straturi suprapuse de culoare, fiecare arsă separat). Reprezintă portret de femeie cu pălărie încadrat de decor vegetal

14. Pieptene

Sec. XIX

Baga

D:13x6

Atelier european (Elveția?)

Inv.132206

Stare de conservare bună.

Piesă confecționată din baga. Are doi dinți în prelungirea unei baghete cu decor vegetal stilizat ajurat (frunză de acant). Cromatica: brun.

15. Suport pentru evantai

Sec. XIX

Argint, coral

D:19x3x1,5

Atelier european

Inv.132214

Stare de conservare bună.

Piesă tip "art-nouveau".

Două medalioane de dimensiuni diferite cu decor vegetal ajurat (vrejuri și frunze) cu aplicație de coral (nouă pietre) legate între ele cu un lănișor. Decorul este realizat prin caboșonare.

16. Camee

Sec. XIX

Piatră semiprețioasă, argint aurit

D:4x3

Atelier european

Inv.172936

Stare de conservare bună.

Piatră de formă ovală în medalion din argint aurit, cu anou. Este gravată în relief cu motiv ornamental antropomorf (nimfă cu amoraș).

Specific bijuteriilor din epoca Primului Imperiu. Cromatica: straturi de orange și ivoriu.



13



14



15



16

17. Pafta

Sec. XVIII

Argint, strassuri

D:30x12

Atelier oriental

Inv.86706

Stare de conservare bună.

Închizătoare metalică pentru veșminte alcătuită din două plăci turnate în formă de frunză, prinse între ele cu sistem de copci, mascate de o rozetă metalică cu piatră roșie semiprețioasă fixată central. Cele două părți componente sunt gravate în reliefuri ornamentale florale stilizate cu aplicație de strassuri incolore.

18. Pafta

Sec. XVIII

Argint

D:26,5x17

Atelier oriental

Inv.106207

Stare de conservare bună.

Închizătoare metalică pentru veșminte alcătuită din două piese unite între ele prin sarnieră. Cele două părți componente sunt gravate în reliefuri ornamentale vegetale stilizate, de formă dreptunghiulară, una dintre ele având un capăt oval bombat, traforat pe margine.

19. Necessaire

Prima jumătate a sec. XIX

Argint

D:33x8

Atelier european

Inv.101967

Stare de conservare bună.

Accesoriu feminin. Cinci piese din argint unite prin intermediul unor lănțișoare de un pandantiv filigranat și de un mâner. Cele cinci cutiuțe sunt lucrate în argint cu reliefuri plate reprezentând motive ornamentale florale stilizate, și au forme diferite: rotundă, ovală, dreptunghiulară cu o latură acolodată și tubulară. Acestea adăposteau pudriera, creionul, sticluța de parfum, bloc-notesul și oglinda.

20. Punguță de bani

Sec. XVIII

Bumbac, mărgelă, metal comun

D:30x7,5

Atelier oriental

Inv.110101

Stare de conservare bună.

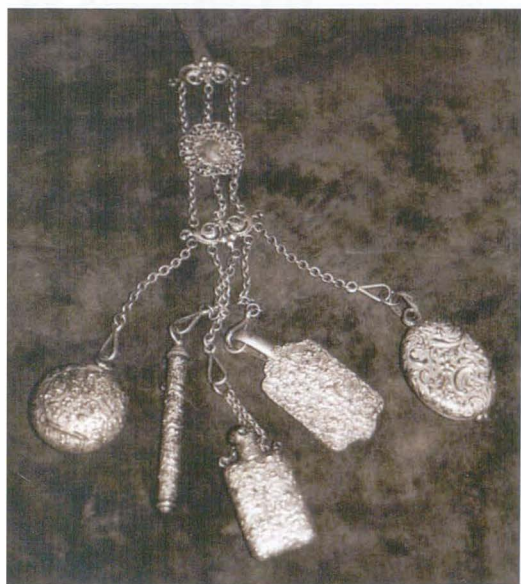
Este confecționată din bumbac împletit, de culoare vișinie. Are formă dreptunghiulară cu două inele din metal aplicate central. Are aplicație de mărgelă policromă în motiv ornamental floral și anouri la extremități.



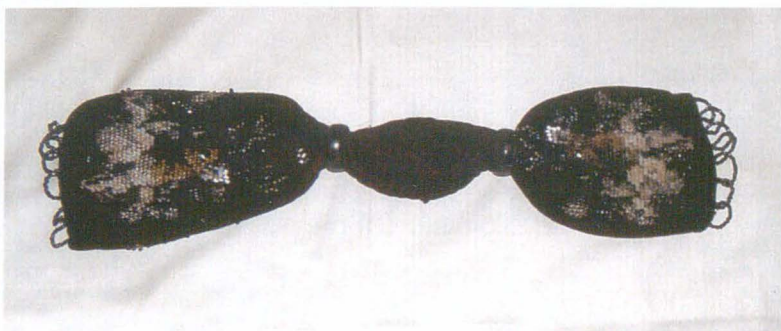
17



18



19



20

21. Portmonet

Sec. XIX

Argint, piele

D:15x9

Atelier european

Inv.86719

Stare de conservare bună.

Are fețele de formă dreptunghiulară cu decor ajurat, casete și medalioane cu motiv vegetal stilizat. Central, două motive circulare sunt înscrise în pătrat. Cele două fețe sunt unite printr-o bandă din piele maronie.

22. Portmonet

Prima jumătate a sec. XIX

Baga, argint, rips de mătase

D:8x5

Atelier european

Inv.144770

Stare de conservare bună.

Confecționat din baga formând două capace dreptunghiulare rotunjite la colțuri. Pe suprafața unui capac are aplicată monograma "I.V.", din argint, încadrată de decor floral. Interiorul are două compartimente din rips de mătase albastră. Închizătoarea este metalică.

23. Carnețel de bal

Prima jumătate a sec. XIX

Fildeș, mătase, metal

D:11x7

Atelier european

Inv.145315

Stare de conservare bună.

A aparținut probabil Irinei Suțu.

Are formă dreptunghiulară, copertile fiind confecționate din fildeș. Central, pe prima copertă în medalion este gravată monograma I.S. având deasupra o coroană princiară. Căptușeala este din mătase naturală de culoare crem, interiorul cuprinzând o tăbliță din fildeș și un creion în suport metalic.

24. Bloc-notes

Sec. XIX

Fildeș, mătase, piele

D:9,7x5,9

Atelier european

Inv.145316

Se află în curs de restaurare.

A aparținut probabil reginei Maria (1875-1938).

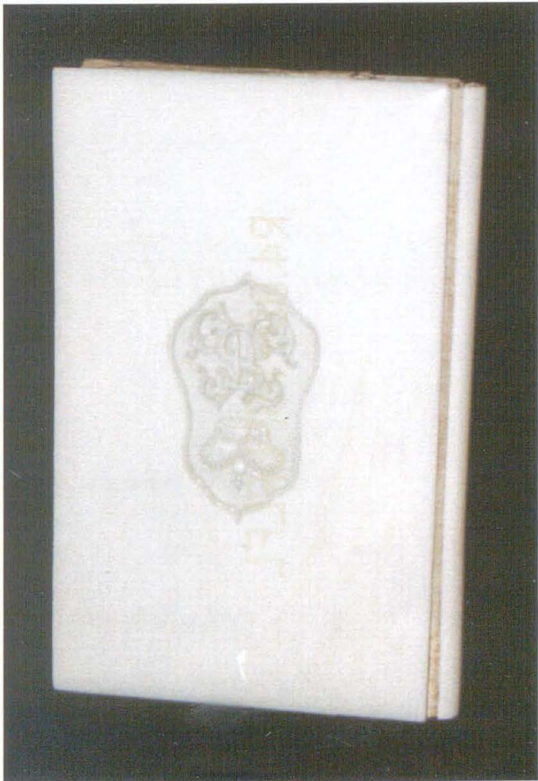
Are formă dreptunghiulară. Pe prima copertă în colțul din stânga, sus este aplicată o coroană princiară din argint aurit și semnătura "Maria" din același tip de metal. Pe verso coperta are aplicată o fișie din piele. Din conținut nu se păstrează decât o filă din mătase.



21



22



23



24

25. Poșetă

Sec. XIX

Fildes, metal alb

D: 11x8

Atelier european

Inv.41442

Stare de conservare bună.

Are formă trapezoidală cu unghiurile de la bază rotunjite, iar latura mică acoladată. În relief sculptat are ornament vegetal. Mânerul este tip lanț, prins de o ramă metalică cu decor gravat.

26. Poșetă

Sec. XIX

Argint

D: 20x17

Atelier european

Inv.98555

Stare de conservare bună.

Are formă trapezoidală și este confecționată din metal împletit tip plasă, cu ramă metalică și închizătoare metalică pe latura mică, iar pe latura mare împletitura este în motiv ornamental floral.

27. Poșetă

Sfârșitul secolului XIX

Argint, strassuri

D: 13,5x16

Atelier european

Inv.107663

Stare de conservare bună.

Are formă trapezoidală cu latura mică curbată în "C" fiind confecționată din metal cu aplicație de fermoar metalic. Mânerul este în formă de lăntșor. Pe toată suprafața sunt aplicate strassuri incolore.

28. Poșetă

Model 1900

Argint, piele

D: 16x19

Atelier european

Inv.143784

Stare de conservare bună.

Poșetă de formă dreptunghiulară cu capac în semicerc, cu decor antropomorf și vegetal ștanțat. Cele trei personaje au vestimentația și postura anilor 1900. Cel masculin este flancat de două personaje feminine. Pe laturi este ștanțat motiv ornamental floral. În interior, compartimentul are pereții din piele. Închizătoarea este metalică iar mânerul are formă de lăntșor.



25



26



27



28

78

29. Geantă diplomat

Sec. XIX

Piele, argint aurit, rips de mătase

D: 40,4x31

Atelier european

Inv.146924

Stare de conservare bună.

A aparținut poetului Vasile Alecsandri (1821-1890).

Are formă dreptunghiulară și este confecționată din piele de culoare brun-roșcat. Pe capac are decor ștanțat în formă de fagure, aurit. Marginile decorului sunt ornamentate în motiv floral geometrizat. Încuietoarea din metal (argint aurit) are gravat motiv floral în relief plat. Interiorul are trei compartimente din rips de mătase de culoare brun roșcat. La suprafață compartimentele sunt strânse în două curele din piele cu cataramă metalice.

30. Guler detașabil

Sec. XIX

Dantelă, strassuri, stăin

D: 39x14

Atelier european

Inv.98705

Stare de conservare bună.

Garnitură pentru rochie de seară confecționată din dantelă neagră încrețită pe o panglică din satin negru cu aplicație de strassuri. se leagă cu două panglici din dantelă.

31. Mănuși

Sec. XIX

Piele, sidef

D: 40x12

Atelier european

Inv.139964

Stare de conservare bună.

Pereche de mănuși din piele albă, lungi până la cot cu închidere pe interior cu câte trei nasturi din sidef. Se purtau la ceremonii fiind garnitură la rochii cu mâneci scurte.

32. Mitene

Începutul secolului XX

Dantelă

D: 36x12

Atelier european

Inv.91648

Stare de conservare bună.

Pereche de mănuși fără degete, confecționate din dantelă neagră. Se purtau la ceremonii.



29



30



31



32

80

33. Eventai

1893

Celuloid

D: 12,5

Atelier București

Inv.113776

Stare de conservare bună.

Este confecționat pentru "Balul Orașului București", 1893 dat în onoarea Principelui Ferdinand și Principesei Maria după cum este inscripționat pe prima lamelă. Este format din șase lamele rotunjite gen petală decorate cu inscripții, stema orașului București și portretele membrilor familiei regale: Carol I, Elisabeta, Ferdinand și Maria. Pe verso este inscripționată lista dansurilor: vals, cadril, etc.

34. Eventai

Sec. XIX

Sidef, pene de struț, metal alb, strassuri

D: 10x30

Atelier european

Inv.139966

Stare de conservare bună.

Este confecționat din 18 palete din sidef la care sunt aplicate pene de struț. La mâner are aplicat un anou din metal alb ajurat și strassuri (două pietre).

35. Eventai

Sec. XIX

Baga, dantelă

D: 10x14

Atelier european

Inv.137108

Se află în curs de restaurare.

Este confecționat din 16 palete din baga cu perforații în motiv floral stilizat la capete, legate între ele cu dantelă neagră cu motiv vegetal.

36. Eventai

Sec. XIX

Sidef, os, dantelă, metal alb

D: 10x13

Atelier european

Inv.172937

Stare de conservare bună.

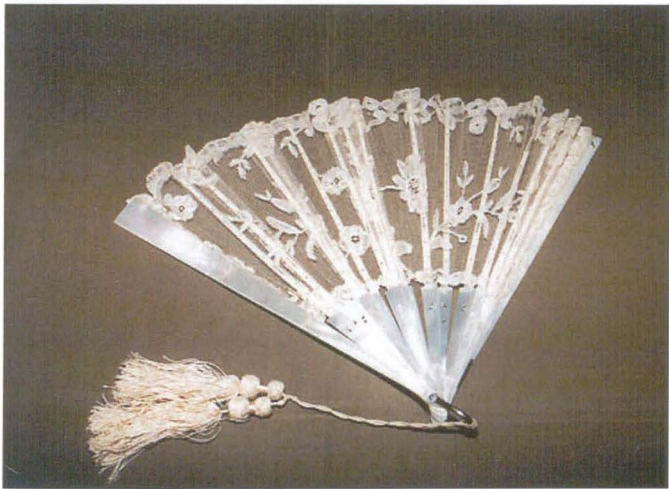
Este confecționat din dantelă albă cu motiv floral prinsă pe 15 lamele înguste din os fixate în lamele mai late din sidef. La extremitatea inferioară lamelele sunt prinse cu un anou metalic.



33



34



35



36

37. Baston

Sec. XIX

Fildeș

D: 35,5

Atelier european

Inv.40594

Stare de conservare bună.

A aparținut doamnei Elena Cuza (1825-1909).

Este confecționat din șapte segmente de fildeș cu mâner arcuit.

38. Baston

Sec. XIX

Lemn de abanos, argint

D: 88

Atelier european

Inv.42892

Stare de conservare bună.

Este confecționat din lemn de abanos cu mâner curbat din argint, cu decor în relief reprezentând scene equestre.

39. Baston

Prima jumătate a secolului XIX

Lemn de abanos, argint

D: 89

Atelier european

Inv.113790

Stare de conservare bună.

A aparținut actorului Constantin Tănase (1880-1945).

Este confecționat din lemn de abanos cu mâner curbat din argint, fără decor.

40. Umbrelă

Sec. XIX

Atlas, lemn, metal

D: 93

Atelier european

Inv.125024

Stare de conservare bună.

Umbrelă de epocă confecționată din atlas de culoare crem cu broderie în motiv vegetal, stilizat și franjuri la tiv, montată pe ax din lemn lăcuit cu spițe metalice.



37



38



39



40

41. Tabacheră

Sec. XIX

Argint

D: 60x32x13

Atelier european

Inv.73710

Stare de conservare bună.

Cutie cu capace de formă dreptunghiulară. Pe capacul superior este gravat în relief un medalion cu monograma "C.G.M." încadrat de decor vegetal stilizat, gravat în relief plat.

42. Pipă

Sec. XIX

Lemn de trandafir, chihlimbar

D: 20,7

Atelier european

Inv.24124

Stare de conservare bună.

A aparținut domnitorului Al.I. Cuza (1859-1866).

Prezintă monograma domnitorului sculptată în relief. Mustucul este din chihlimbar. Cutia este originală confecționată din catifea și satin de culoare cărămiziu stins.

43. Țigaret

Sec. XIX

Argint, chihlimbar, catifea

D: 10

Atelier București "Schmidt și Stratulat", Calea Victoriei

Inv. 108066

Stare de conservare bună.

Confecționat din argint cu decor geometric în relief și filigran. Mustucul este din chihlimbar. Are cutia originală din catifea roșie cu marca de fabricație imprimată.

44. Papuci "nalên"

Sec. XVIII

Lemn de trandafir, catifea, sîdef, fir de aur

D: 26x9x7

Atelier oriental

Inv. 75624

Stare de conservare bună.

Accesoriu feminin.

Papuci din lemn care se purtau peste papucii de casă în cazul în care jupânițele erau obligate să părăsească iatacul. Sunt confecționați din lemn sculptat, asemănători celor japonezi, cu intarsii de sîdef și barete din catifea ornamentate cu fir de aur.



41



42



43



44

45. Botine femeiești

Sec. XIX

Tafta, piele

D: 26,5x22x5

Atelier european

Inv. 73045

Stare de conservare bună.

Au aparținut Ecaterinei Tell, fiica gen. Christian Tell.

Sunt confecționate din tafta neagră cu opt butoni aplicați longitudinal pe față. Tocul "mosorel" este semiînalt, căptușeala din pânză albă iar talpa din piele. Sunt purtate în călătorii.

46. Botine femeiești

Sfârșitul secolului XIX

Piele, atlas

D: 25x16,5x3

Atelier european

Inv. 91647

Stare de conservare bună.

Botine din piele neagră cu zece butoni aplicați pe față. Căptușeala este din atlas de culoare crem iar tocul este drept (3 cm.). Talpa este din piele. Sunt purtate în călătorii.

47. Botine bărbățești cu ghetre

Sfârșitul sec. XIX - începutul sec. XX

Piele, postav, metal, elastic, pâslă

D: 29x12x2

Atelier european

Inv. 97023

Stare de conservare bună.

Sunt confecționate din piele neagră lăcuită cu carâmb înalt, cu ghetre din postav de culoare kaki, cu cinci butoni metalici și toc drept (2 cm.). Sunt căptușite cu pâslă și au o gaică din elastic la spate. Modelul se poartă până în 1910.

48. Pantofi de damă

1939

Piele, satin

D: 23x11x8

Atelier București "Raul Tabacu"

Inv. 47406

Stare de conservare bună.

Confecționați pentru expoziție. Au vârf rotunjit, carâmb înalt și toc de opt cm. Vârful și tocul sunt confecționate din eşantioane de piele lăcuită formând un decor geometric. În interior branțul are căptușeală din satin alb. Cromatica: roșu, alb, albastru, galben, verde.



45



46



47



48

88

49. Cordon

1939

Piele, metal

D: 96x5,6

Atelier București "Raul Tabacu"

Inv. 47407

Stare de conservare bună.

Confecționat din eșantioane din piele lăcuită formând un decor geometric. Catarama este metalică. Cromatică: roșu, alb, albastru, galben, verde.

50. Poșetă

1939

Piele, metal bronzat, satin

D: 24x16

Atelier București "Raul Tabacu"

Inv. 47408

Stare de conservare bună.

Au formă dreptunghiulară cu montura și mânerul din metal bronzat. Este confecționată din eșantioane din piele lăcuită formând un decor geometric. Cromatică: roșu, alb, albastru, galben, verde.

51. Încheietor de ghetre

Sfârșitul sec. XIX - începutul sec. XX

Argint

D: 21

Atelier european

Inv. 101740

Stare de conservare bună.

Mâner de formă ovoidală cu decor vegetal stilizat în relief plat. La capătul opus are un cârlig pentru încuietorele metalice.

52. Face-à-main

Sec. XIX

Baga, sticlă

D: 10x20,5x3

Atelier european

Inv. 144783

Stare de conservare bună.

Accesoriu feminin - cât și masculin.

Mic ochelar cu lentile originale în rame din baga pe un mâner din baga cu motiv geometric aurit pe ambele fețe.



49



50



51



52

90

53. Face-à-main

Sec. XIX

Baga, sticlă, aur

D: 7,5x2,5x1

Atelier european

Inv. 42368

Stare de conservare bună.

Mic ochelar pliant cu lentile originale în rame de aur fixate în mâner din baga, îngustat la un capăt, iar celălalt, de formă ovală care adăpostește ochelarul are marginile din aur.

54. Face-à-main

Sec. XIX

Argint, argint aurit, sidef

D: 10x12

Atelier european

Inv. 110493

Stare de conservare bună.

Ramă pentru lentile circulare, confecționată din argint aurit, fixată pe un mâner drept din argint aurit cu decor canelat, cu plăcuțe din sidef aplicate lateral. Nu are lentile.

55. Face-à-main

Sec. XIX

Baga, argint aurit, sticlă

D: 11x3x1

Atelier european

Inv. 120405

Stare de conservare bună.

Mic ochelar pliant cu lentile originale în rame din argint aurit. Mânerul din baga are anou metalic, oval la partea care adăpostește ochelarul. Pe una dintre fețe are gravată cu auriu monograma "C.T." în medalion.



53



54



55

BIBLIOGRAFIE

- Alexandru Alexianu - *Mode si vesminte din trecut, vol.I,II, Ed. Meridiane Bucuresti, 1971*
- Paul Constantin - *Culoare, arta, ambient, Ed. Meridiane, București 1979*
- Neaga Graur - *Stilurile în arta decorativă, Ed. Ceres, București 1970*
- Margot Lister - *Costume, An Illustrated Survey from Ancient Times to the Twentieth century, Victoria & Albert Museum London 1990*
- Gaston Migeon - *Les arts du tissu, Paris, 1929*
- Corina Nicolescu
Fl. Virjoghie - *Cercetarea și restaurarea țesăturilor în cadrul Muzeului de Artă al R.P.R în „Revista Muzeelor”,nr. 1 București, 1964*
- Corina Nicolescu
Fl. Virjoghie - *Reconstituirea unor veșminte de curte în cadrul Muzeu lui de Artă al R.S.R, București 1968*
- Corina Nicolescu - *Costumul de curte în țările române, (sec. XIV-XVIII) București, 1970*
- Adina Nașu - *Artă, stil, costum – Ed. Meridiane, București, 1976*
- Franz Sale Mayer - *Ornamentica ,vol.I, II, Ed. Meridiane, București 1988*
- Cristian M. Vladescu - *Uniformele armatei romane de la începutul sec. XIX până la victoria din mai 1945, Ed. Meridiane, 1977*
- J.B.Wace - *Brief Guide to Turkish Woven Fabrics, London, 1950*
- Radu Florescu - *Bazele muzeologiei, editia a II-a , București, 1998*
- Aurel Moldoveanu - *Conservarea preventiva a bunurilor culturale București, 1999*
- *** - *Dicționar de artă, vol. I, II, Ed. Meridiane, București, 1998*

Explicarea unor termeni

Bicorn

- pălărie bărbătească cu borul răsfrânt formând doua colțuri, purtată în perioada revoluției franceze și a imperiului napoleonian. A rămas în uniforme de gală ale unor militari, diplomați.

Caboșon (fr.)

- Piatră prețioasă sau semiprețioasă tăiată, șlefuită și lustruită, dar fără fațete, cu suprafața superioară rotunjită, iar cea inferioară plată.

Camha (kamha)

- mătase aleasă cu fir, lucrată în Imperiul Otoman

Ceatma

- catifea de mătase și fir, lucrată în Imperiul Otoman

Cepchen (turc.cepken)

- haină scurtă din postav sau catifea, bogat ornamentată, cu găitane și broderii din fir, cu mânecile despicate prevăzute cu nasturi. De origine orientală s-a extins în Imperiul Otoman din Persia până în Balcani și în țările române în costumele militare dar și în cel boieresc ca haină de sărbătoare.

Ciupag

- bluză subțire de borangic purtată de femei (boieroaice) în interior. Peste el se îmbraca un cepchen.

Contes (contos)

- mantie lungă îmblănită, de origine orientală, venită prin Polonia, executată din stoffe scumpe (catifea, postav, mătase cu fir), croită ca un caftan, dar cu mâneci scurte până la cot și largi. Sin. Chintes, kontusz, chintus.

Hatași

- denumirea unei categorii de motive stilizate caracteristice Turkestanului oriental

Nalân

- papuci din lemn sculptat, cu intarsii de sedef și toc dublu purtați de femei peste papucii de casă când erau nevoite să meargă pe jos în țările române, sec. XVII-XVIII. Confectionati în Imperiul Otoman.

Serasir

- mătase țesută cu fir, lucrată în Imperiul Otoman.

Ulanca

- în costumele militare europene era o haină ofițerească scurtă până puțin mai jos de talie, împodobită cu brandemburguri și îmblănită lansată de husarii maghiari. Sinonim dulama, dolama, doliman, fr. dolman.

SUMAR

Introducere	3
Costum civil	12
Costum cu caracter oficial	51
Accesorii	64
Bibliografie	93
Explicarea unor termeni	94

Coperta:
Iacob Frankenger, Elisabeta Hagi Tudorachi,
portret u/p, 1856
Colecția M.M.B.

