

11/11
277/5P
LA

DINU V. ROSETTI

CÂTEVA AȘEZĂRI ȘI LOCUINȚE PREISTORICE
DIN PRAJMA BUCUREȘTILOR

ASUPRA TEHNICEI, TIPOLOGIEI ȘI CRONOLOGIEI LOR

— CU UN REZUMAT FRANCEZ —



1 9 3 2

INSTITUTUL DE ARTE GRAFICE «BUCOVINA», I. E. TOROUTIU
BUCUREȘTI III.—STR. GRIGORE ALEXANDRĂSCU 4.—TEL. AUT. 210X43

96/1968

CÂTEVA AȘEZĂRI ȘI LOCUINȚE PREISTORICE DIN PREAJMA BUCUREȘTILOR

ASUPRA TEHNICEI, TIPOLOGIEI ȘI CRONOLOGIEI LOR

— CU UN REZUMAT FRANCEZ —



1 9 3 2

INSTITUTUL DE ARTE GRAFICE «BUCOVINA», I. E. TOROUTIU
BUCUREȘTI III.— STR. GRIGORE ALEXANDRĂSCU 4.— TEL. AUT. 210×43

CUVANT INAINTE

Subscriitorul acestor rânduri a avut în anii din urmă prilejul de a cerceta, în jurul Bucureștilor, o seamă de așezări preistorice. Această activitate a fost pornită din dragostea ce o poartă vestigiilor trecutului amenințate, acolo unde nu s'au pierdut pentru veșnicie, a fi distruse până chiar a li se pierde și urma; din cauza întreprinderilor de lucrări de pământ ce-și găsisse în vechi așezări puțința a industrializa pământul trebuincios cărămizilor unor vremi mai noi.

Activitatea sa a fost ușurată prin buna voință a domnului Primar Dem. I. Dobrescu care, dându-și seama de grabnica necesitate a operii de salvare, cu o înțelegere puțin obișnuită, la noi în țară, pentru acest fel de preocupări, ne-a dat cel mai larg sprijin.

Datorită acestui sprijin s'a putut înjgheba la început un nucleu: secțiunea preistorică, ce s'a dezvoltat până a ajunge muzeul Municipal de astăzi, ceea ce pe de altă parte este o evoluție normală.

Fără a voi să anticipăm asupra unei prezentări detaliate, în cadrul științific cuvenit, a roadelor cercetărilor noastre, vom încerca, în paginile ce urmează, a prezenta și publicului larg unele din aceste rezultate.

Am socotit că e bine să insistăm puțin asupra problemei locuințelor în sensul de a stabili diferitele tipuri, tehnici și ordinea lor cronologică, aceasta din credința că o înțelegere a istoriei unor vremi atât de îndepărtate, din trecut, nu se poate realiza decât cu ajutorul unui studiu cât mai amănunțit și mai înțele-

gător al formelor de cultură începând dela acelea care alcătuiesc însăși baza de existență a omului din toate vremurile.

Ceva perfect și definitiv evident, nu putem — și nici nu intenționăm să oferim. Socotim însă că pe laici ca și pe specialiști îi vor interesa cel puțin *faptele* și *observațiile* pe care după îndelungate cercetări suntem în puțința de a le comunica.

Restul stă sub vremi, aici ca și peste tot.

*
* *

Găsesc de a mea datorie a exprima și în acest ioc viile mele mulțumiri și domnului Profesor Ion Andrieșescu, Directorul Muzeului Național de Antichități, care nu mi-a refuzat niciodată ajutorul său cu vorba și fapta.

Deasemenea, soției mele pentru ajutorul dat pe teren cu prilejul ridicării planurilor; domnului Dr. A. Frank proprietarul așezării dela Ciurel cât și doamnei Nadejda Gr. Romalo proprietara moșiei Popești-Leordeni, care mi-au îngăduit, cu cea mai perfectă amabilitate, a executa săpături pe locurile lor. Domnului Alexandru Meunier, laborantul Muzeului, aduc și pe această cale mulțumirile mele, ca unuia ce mi-a dat și îmi dă încă un neprețuit ajutor la întregirea materialului și pe terenul de săpături.

DINU V. ROSETTI

I.

Locurile pe care se ridică Bucureștii au înbiat de timpuriu la popas și așezare. Ca și în alte părți, prielnicia solului a fost hotărâtoare. Pădurile și apele ofereau cele necesare pentru hrană și constituiau la nevoie o bună apărare. La săpatul bordeielor pământul se lucra ușor, plugăritul făcea țarinele rodnice și creșterea vitelor era în floare. Iar situațiunea geografică a terenului, în preajma unor drumuri ce legau miazăzi de miazănoapte și răsărit de apus, înlesnea menținerea raporturilor culturale cu ținuturi mai depărtate a căror influențe întrețineau progresul ¹⁾.

Dealungul Colentinei, a Dâmboviței și a numeroaselor bălți, mărturisind și astăzi nestatornicia apelor în matca lor, s'a desfășurat intensă viață pre- și protoistorică ²⁾ pe meleaguri ce aveau să înfiripeze, mai târziu, capitala de astăzi. Pe maluri mai înalte, terase, dâmburi, măguri și os'roave s'au așezat oamenii găsindu-și aici întăriri naturale. Căci cele două râuri au fost în vechime artere de viață spre drumul cel mare: Dunărea, calea popoarelor — din al III-lea mileniu dinaintea erei creștine până după al VI-lea veac al epocii noastre.

În faza actuală a cercetărilor putem deosebi în preajma Bucureștilor trei tipuri de stațiuni preistorice: I. Mobile artificiale alcătuite din dărâmaturile succesive ale locuințelor datorită, deselor incendii, inundații cât și unei intense și îndelungate viețuiri pe acelaș petic de pământ ³⁾. II. Măguri sau dealuri naturale, putând fi ușor recunoscute ca stațiuni preistorice, prin conformațiunea lor tipică. III. Terase dealungul râurilor, stațiuni atipice ce nu pot fi identificate, ca loc de așezare, decât prin sondajii sau descoperiri întâmplătoare ⁴⁾.

1) Legături culturale dovedite prin aflarea aici, pentru epocile mai vechi, a unor obiecte de import; pentru vremuri mai târzii: ceramică atică și monete, imitații după tetradrahmele de Thassos, și monete romane, din cetățile de pe țărmul stâng al pontului.

2) Dinu V. Rosetti. *Din Preistoria Bucureștilor*, extr. *Cronica Num. și Arheologică* Nr. 89—94, 1929 p. 15. Acestei lucrări adăugim stațiuni preistorice descoperite în urmă și anume: pe valea Colentinei: *Bucureștii-Nouți*, „La Stejar”, *Dămăroata*, „*Zidurile în Vii*” (în spatele gării Obor); pe Dâmbovița: o movilă pe malul stâng, între așezarea de pe dealul *Ciurel* și stăvilarul sub care apele se despart de albia lor spre a urma calea dată de canalizarea râului; pe Sabar: *Măgura dela Vidra*.

3) Mobile cunoscute în dreapta Dunărei sub denumirea *Tell* sau *Wohnhügel* cum le-au denumit arheologii germani.

4) Din această cauză unele civilizații din epoca bronzului au rămas îndelungată vreme necunoscute cercetătorilor.

Tipurile I-II sunt în genere mai vechi ⁵⁾. Așezările aparținând tipului III sunt obișnuite în epoca de bronz și mai târziu. Tipul I e reprezentat în jurul Bucureștilor, la *Glina* și *Vidra* (Fig. 1). Tipul II, pentru epoca eneolitică, la *Măgura Jilavei* (Fig. 2).

Felul așezărilor ne poate da uneori indicațiuni prețioase asupra diferitelor stări de tot felul din cuprinsul civilizației careia aparțin.

Dacă așezările erau condiționate de *siguranță* și *hrană*, locuința reprezintă altă cerință imperioasă a vieții: *adăpostul*.

La început, în timpuri străvechi, adăpostul omului nu se deosebea mult de al animalelor superioare: gropi naturale în pământ, scorburi și desișuri. Unde natura a fost mai darnică s'au folosit peșterile; acolo unde lipseau se mulțumea a-și face culcușul sub strașini de stâncă — așa numitele *abri sous roche* — din care avem sumedenie și pe valea Mureșului, mai ales sub coasta dinspre miazăzi scaldată de soare ^{5 bis)}.

Dar oamenii trăiau și la câmp deschis sub frunzare sau corturi de blănuri și piei. Cu mult peste zece mii de ani în urmă ⁶⁾ așa erau locuințele și intrările joase ale peșterilor sau încăperile lor scunde; nu erau desigur confortabile în schimb oamenii își dădeau silința să-și puie puterea creatoare a minții lor în slujba artei, împodobindu-și pereții locuințelor și bolțile unde le aveau, cu chipuri și scene din viața de toate zilele, săpându-le în stâncă sau zugrăvindule în culori ⁷⁾ sub impulsul frumosului sau ideilor religioase.

Istoria locuinței împlinește aici un capitol. Ei vom relua firul de când omul a ajuns mai sus pe treptele civilizației, simțind nevoia a trăi mai larg, a se așeza statornic, a domestici animalele și a-și cultiva plante folositoare. Schimbarea regimului alimentar, datorită păstoritului și agriculturii deschide o eră nouă în istoria locuinței. Schimbarea formei de viață silește pe om a se așeza pe anume locuri socotite acum mai prielnice. El menține mai departe avantajele peșterii și în nouile locuințe: săpându-le partea inferioară în pământ. Temeliile și aspectul lor variază după cerințele îndeletnicirilor sale, situațiunea

5) Aceasta nu constituie o regulă pentru așezările tipului II.

5 bis) Între Toplița și Târgul-Mureș.

6) Câteva silexuri tipice atestă și în jurul Bucureștilor prezența omului acelor vremuri. Deocamdată aceste vestigii sunt insuficiente și nu ne îngăduie a trage concluzii mai ample.

7) F. Behn, *Haus. Reallevikon d. Vorgeschichte* V.



Fig. 1. — Măgura dela Vidra, așezare tip. I.

topografică și cunoștințele tehnice. Locuințele ovale apar alături de cele rectangulare, forme rotunde lângă case cu pereți verticali și acoperiș evolut”. Clădind pe pari înfipti în nămolul bălților sau nisipul lacurilor iau naștere palafitele sau locuințele lacustre. Acestea, ca și clădirile de pe uscat, nu sunt izolate ci



Fig. 2. — Măgura Jilavei așezare tip II.

alcătuiesc în genere cătune sau sate, cele de pe uscat erau apărate de natură sau în mod artificial printr'un șanț sau val de pământ⁸⁾. Tehnica progresa, se învește metalul, mai apoi metalurgia.

8) Hoernes-Behn, Urgeschichte der Menschheit p. 53.

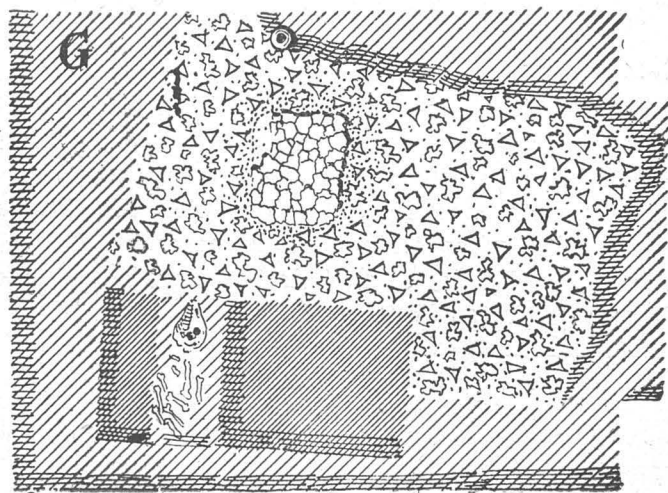


Fig. 3. — Dărămăturile unei locuințe tip A. a.

Pe malurile Dâmboviței și Colentinei dăinuieș e viață intensă. Aproape nu e cot de râu sau înălțare de pământ să fi rămas nelocuită. În epocile mai vechi locuințele erau mai strânse; din vârsta bronzului mai răslețe, risipite pe stațiuni de mare întindere, lipsite chiar de apărare, poate o cheazășie a unor vremi liniștite, și constituind adeseori curți de sine stătătoare.

Reconstituirea cât mai probabilă a locuinței preistorice nu este posibilă decât cu ajutorul săpăturilor arheologice, folosind și așa zisele „modele de locuință” sau „urne” — miniaturi de lut ars, reprezentând, uneori, locuințele civilizației în care au fost aflate, completând observațiunile făcute pe teren. Nu trebuie să ne închipuim că în săpături s’au aflat sau se vor afla vreodată casele preistorice așa cum au fost odinioară când în ele trăiau oamenii. Ele s’au năruit de timp ori au fost mistuite în flăcări (fig. 10). In cuprinsul lor regăsim o parte din inventarul casnic. Dar să mergem

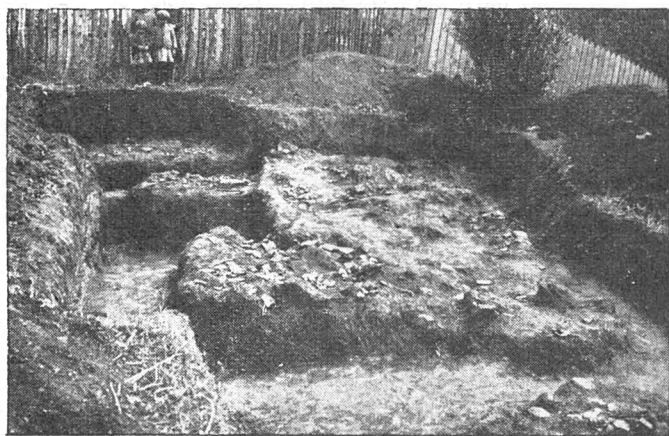


Fig. 4. — Dărămăturile unei locuințe tip A. a.

puțin pe teren să privim împreună: Săpăturile au dat, printr’un șanț de cercetare, în adânc paste o grămadă de moloz de culoare cărămizie. Molozul e lut amestecat cu păioase (fig. 9), lipitură întrebuințată și astăzi de populațiunea noastră rurală la căptușitul pereților. (Fig. 45). Casa a ars, lipitura s’a întărit întipărintz urma parilor sau împeiturei de nuiete. Printre dărămături, fragmente ce amice, câte o armă sau unealtă

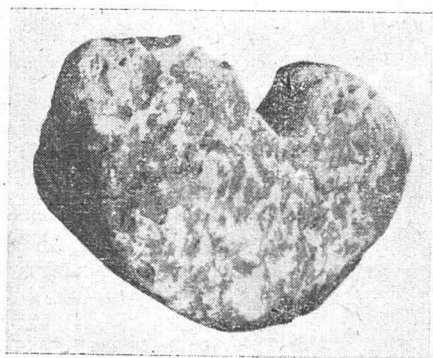
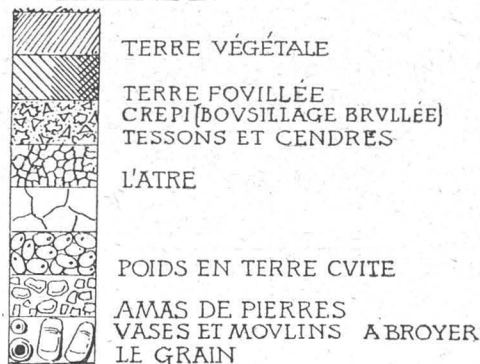


Fig. 5. — Fragmentul unui capitel

de piatră, cremene sau os și în mijlocul lor, ceva mai ridicată, o bucată patrată, ovală sau rotundă, o masă de pământ bătut și fățuit acoperită de cenușă, cărbune și oase purtând nu arareori și câte un vas care a înfruntat vremea și flăcările: e vatra. Deci știm fost alcătuită din pari și împletituri de nuiete lipite cu pământ Invelișul va fi fost stuf din bălțile înveci-

nate. Cenușa albă din coprinsul locuinței nu poate veni din altă parte — la nevoie ne va lămuri analiza. Lărgim șanțul, săpăm o suprafață mai mare, des-

LÉGENDE:



veim locuința în reagă. Curățăm cu grije, cu bri-ceagul, pătura de pământ suprapus, obținem forma și dimensiunile ei și le trecem pe plan. Inlăturăm molozul, săpăm mai adânc până la pământul viu;

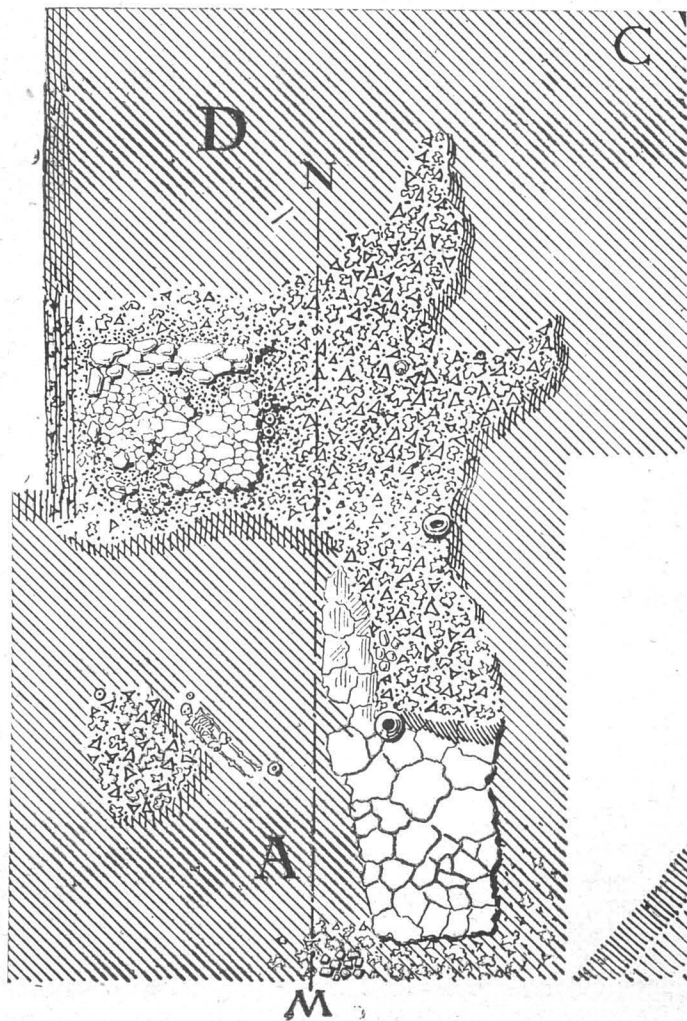


Fig. 6 (sus) și Fig. 8 (jos).

curățind și netezind locul descoperim, în pământul galben, pete negre, mai mici și mai mari: gropile de pari; lemnul, nerezistând umidității și ac-

țiunei chimice a pământului a putrezit lăsând petele rotunde pe care le trecem pe plan⁹⁾. Uneori lemnul,

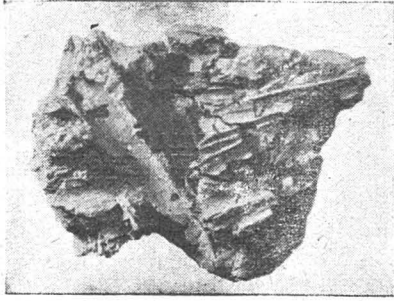


Fig. 9. — Fragment din pereții locuinței.

când e carbonizat, se conservă. Atunci ne putem da seama de structura sa, adică de esența folosită.

Nu trebuie să ne închipuim locuințele preistorice dela București ca neîncăpătoare și întunecoase. Uneori erau destul de spațioase mai cu seamă în tipul cultural *Gumelnița*, din care fac parte și locuințele

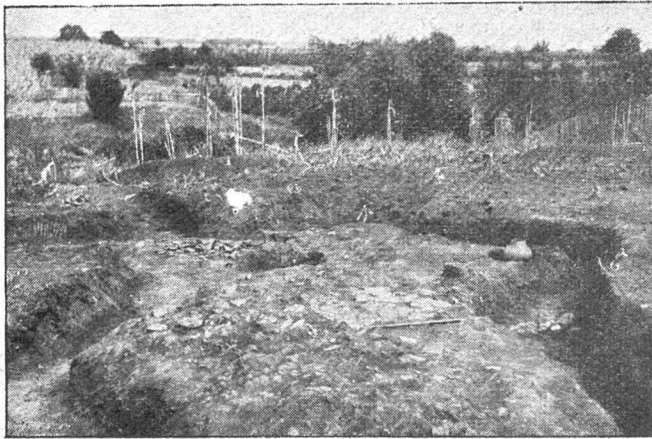


Fig. 10. — Dărămăturile unei locuințe distrusă de incendiu.

dela Măgura Jilavei. Aici omul arată, ca și în alte părți dealminterea, grijă pentru igienă prin gropile menite depozitării gunoaielor: cenușă, oase, fragmente ceramice și altele resturi organice. Se îngrijea și de estetica locuinței cum mărturisesc fragmente de zid fățuit bine pe amândouă părțile. Intr'o așe-

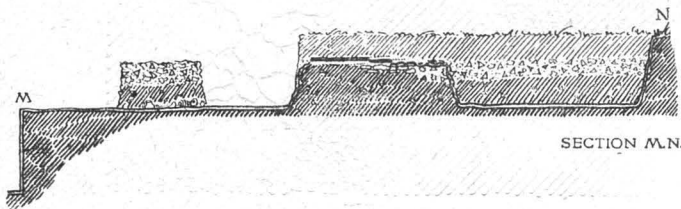


Fig. 7. — Secțiunea unei vetre (planul fig. 6 și 8).

9) Gropile de rozătoare ne pot înșela de multe ori; e prudent a le face secțiunea și numai după ce aceasta ne va fi arătat, că într'adevăr ne aflăm în fața unor gropi de pari le vom putea trece pe plan.

zare din dreapta Dunărei, contemporană cu Măgura Jilavei, aparținând aceluiaș cerc de cultură și desigur și popor, la *Sultan*,¹⁰⁾ în Bulgaria, s'au aflat bucăți zugrăvite în colori cu frumoase motive ornamentale. Că locuințele erau luminoase ne mărturisesc modelele de casă cu deschizături largi drept ferestre¹¹⁾. Și nu e de mirare, pentru arta cu care își găteau vasele oamenii, aveau nevoie de lumină. Reamintim că civilizația căreia aparține omul dela Jilava e înrudită cu aceea cu ceramica pictată, spre a ne putea mai bine da seama de înălțimea probabilă a locuințelor, ca aceea cu o intrare atât de bine conservată la Ariușd, păstrată în Muzeul din Cluj.

Rămășițele locuințelor aflate în săpăturile din preajma Bucureștilor se pot clasifica în tipuri deosebite: A. colibe clădite la suprafața solului sau B. puțin adâncite: a cu pereții din pari înfipti în pământ și căptușiți cu turte de pământ amestecat cu păioase; b cu pari și împletitur de nuiiele lipite cu pământ amestecat cu păioase în sfârșit C. bordeie săpate în pământ, cu pereții superiori din împletituri de nuiiele lipite cu pământ amestecat cu păioase.



Fig. 11 a. — Miniatura unei locuințe.

Cea mai veche civilizație din jurul Capitalei este, în faza actuală a cercetărilor, tipul cultural *Boian A*, reprezentat în straturile inferioare dela *Glina*, *Cernica* și *Vidra*. Aici așezarea cercetată de noi prin săpături în vara și toamna anului 1931, a da la o adâncime medie de 4 m. peste masse compacte de chirpici ars la roșu, provenind din dărămăturile unor case tip *Ba*.

10) V. Mikoff, *Le Tumulus Du Village Soutan, Sofia 1926* Pl. 1.

11) cităm pe cele dela Kodjadermen.

Intipăriturile rămase în chirpici ne arată și urmele unor bârne cioplite. O vatră de foc, de pământ bătut și fățuit are $0,90 \times 100$ și înălțimea 6 cm.

Locuințele mai vechi din stratul superior aparținând civilizației de tip Gumelnița sunt conforme tipului nostru de locuință C; cele mai noi sunt cele dela Jilava pe care le repartizăm tipului de locuință Aa.

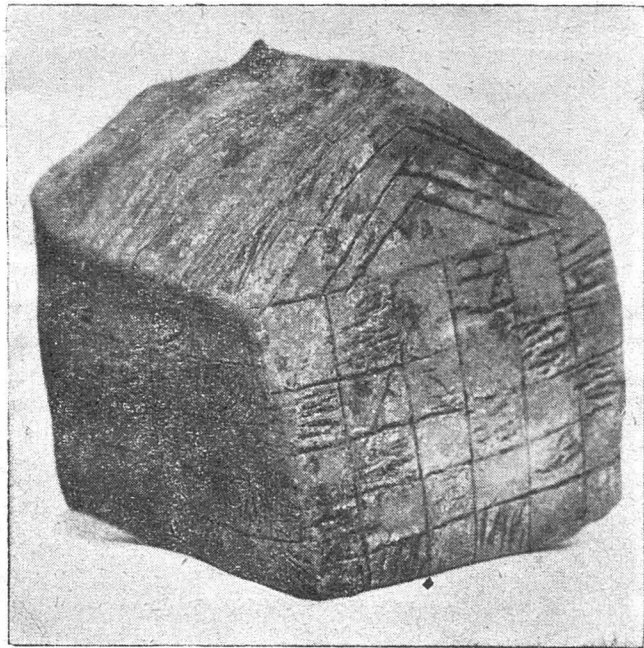


Fig. 11 b. — Miniatura unei locuințe.

Una din colibele dela Jilava, distrusă de incendiul care a mistuit întreaga așezare, are forma rectangulară, orientarea răsărit-apus și va fi avut la bază dimensiunea aproximativă a suprafeței pe care o ocupă dărămăturile (350×550 cm), deasupra cărora se ridică cu 0,10 cm. vatra de foc; de pământ bătut și fățuit, lungă de 125 și lată de 100 cm. Vatra, întrucâtva excentrică spre dreapta, ocupă partea dinspre răsărit a clădirii¹²⁾ (Fig. 3—4; partea hașurată mai des indică deranjamentele unei inhumațiuni ulterioare prăbușirei pereților). Pereții de chirpici au dat câteva turte păstrate mai bine arătându-ne dimensiunile lor de circa $0,30 \times 0,30$ cm. lățime și 0,15 cm. grosime. Un capitel de pământ amestecat cu păioase (fig. 5), aflat în partea de apus, va fi împodobit un stâlp la intrare. Rămășițele unei colibe, cu orientarea nord-sud (fig. 6), ne arată o vatră de 200×150 și înaltă cu 0,20 cm. suprapusă alteia mai vechi, care se sprijinea pe un postament de pietre nisipoase, lucrute cu grijă și așezate astfel ca marginea lor să depășească latura de jos, dinspre miazăzi și ră-

sărit, a vetrei (secțiunea fig. 7), conservându-se astfel în partea ei inferioară un fel de prag lat de 0,30 cm. Pragmenit păstrării vaselor trebuincioase vieții casnice. Fapt confirmat prin câteva oale aflate *in situ*. (Fig. 6 între vatră și linia N-M).

În imediata vecinătate a acestui grup, la 0,80 cm. adâncime dela nivelul solului, s'a dat peste o suprafață de pământ bătut și fățuit, ce nu se deosebea de vetrele de foc decât prin dimensiunile de 450×200 cm. (fig. 8), fiind orientată dela răsărit la apus. Prin analogii cu așezarea dela Cernavoda, s'ar putea crede că această suprafață a fost pardoseala unei locuințe cu aceeași dimensiune și formă¹³⁾. Ținând însă seamă că factura nu se deosebește de a vetrelor de foc, cât și de faptul că deasupra ei, exceptând un singur vas întreg aflat *in situ*, nu s'au găsit fragmente ceramice sau dărămături de pereți, afară de o porțiune ce poate proveni din surparea unei părți laterale ale locuinței din apropiere, ci numai o însemnată cantitate de cenușă, cărbune și oase calcinate, această suprafață ne poate înfățișa o vatră mare de foc folosită în comun¹⁴⁾.

Un mic model de lut ars, de culoare roșie, cu urme de culoare albă, aflat la Jilava¹⁵⁾, are lungimea la bază 0,065, înălțimea pereților 0,042 și partea cea mai naltă, în fața intrării până în vârful acoperișului 0,067 m. Modelul întărește observațiunile făcute de noi mai sus asupra tehnicii locuințelor tipului Aa¹⁶⁾

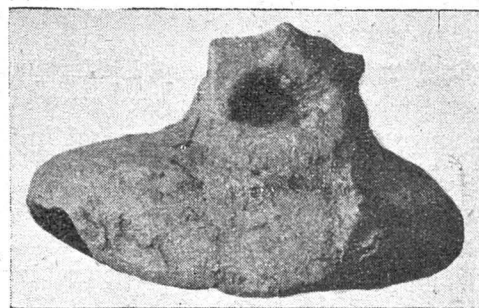


Fig. 12. — Capac. Mănerul stilizează o locuință.

prin motivul „en damier” care îi împodobește pereții: (Fig. 11 a). E mai probabil că aceste pătrățele incizate stilizează turtele folosite la construcție decât a le atribui unui ornament datorit numai fanteziei ola-

13) C. Schuhhardt, *Alteuropa*, p. 159.

14) Cunoaștem analogii la popoare trăind astăzi în primitivitate în insulele oceanului Pacific.

15) Înainte de război lucrările de cărămidărie, care au distrus în parte stațiunea, au scos la iveală și acest model care a fost dăruit de Tancu Marinescu — pe atunci proprietarul întreprinderii — lui C. Istrate. În muzeul din Turnu-Severin (Colecția Istrate-Capșa).

16) Mai cu seamă că și alte așezări, contemporane celei dela Jilava, au dat fragmente de chirpici fără urma întipăriturii nuielelor. Observațiune făcută la Gumelnița B de cercetătorul acelei stațiuni: Vladimir Dumitrescu *Dacia II* 1925 p. 43.

12) Așezarea excentrică poate fi datorită unei mai bune împărțiri a locului, cât și pentru a o feri de aerul rece de afară, aceasta ar explica și așezarea ei în partea opusă intrării.

rului¹⁷⁾. Inciziile triunghiulare deasupra peretelui din partea dinapoi a colibeii-miniatură par a indica bârnele de susținere ale acoperișului, pe care scrișlilituri paralele mai subțiri și dese amintesc păoasele învelisului iar spațiile libere dintre acestea lemnele menite a le fixa mai bine împotriva vânturilor (Fig. 11 b). Reprezentarea ce apare des pe miniaturi similare¹⁸⁾. La Jilava s'au mai găsit modele de casă slujind drept mâner pe capacul de lut al vaselor (Fig. 12).

Pe lângă tipul locuințelor descrise, la Jilava au mai eșit la iveală și construcții lipsite de vatră. Dimensiunile lor reduse cât și situația lor în apropiata vecinătate a locuințelor ne fac a crede că au servit ca locuințe menite păstrării bucatelor și celor trebuincioase casei¹⁹⁾.

Tipul de construcție C. reapare odată cu ivirea unei civilizații nouă, ce s'a stabilit pe stațiuni tip I—II mai târziu și III, suprapunând direct pe alocuri urmele civilizației precedente^{19 bis)}. Ncuii veniți aparțin tipului cultural *Fundeni*, *Glina III-Schneckenberg*²⁰⁾ și au ocupat în jurul Capitalei numeroase locuri dealungul râurilor²¹⁾ ca să li se consemneze în preistoria noastră

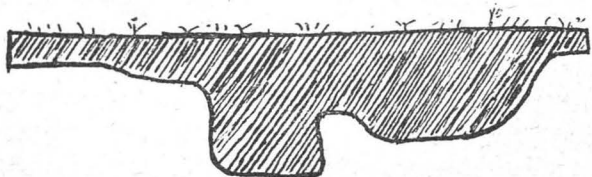


Fig. 13. — Profilul unei locuințe tip C. b. 1.

o eră nouă: sfârșitul epocii de cupru și începutul vârstei bronzului²²⁾. Adăposturile lor erau prevăzute uneori cu un prag coborând într'o groapă în formă de sac. (Fig. 13).

În marginea de miazănoapte a stațiunii *Ciurel*, dealungul înaltului mal abrupt deasupra Dâmboviței (fig. 14), s'a dat peste un astfel de grup de trei locuințe a-

17) Pe plăci de faianță găsite la *Knossos* sunt reprezentate fațade de case indicând tehnica acelor construcții, tehnică dovedită și prin observațiunile făcute în săpătură unde s'au aflat cărămizi de lut ne ars cu dimensiunile, în medie, 48×36×10 cm. (la *Gurnia*). v. *Reallexikon* V. p. 204. Pl. 60.

18) V. Dumitrescu *op. cit.* p. 42 nota 2 (menționează astfel de bârne pe o urnă fig. 10, 2).

19) Dinu V. Rosetti, *Săpăturile arheologice dela Măgura Jilavei*, în pregătire.

19 bis) Ion Nestor. *Zur Chronologie der Rumänischen Steinkupferzeit*, *Prähistorische Zeitschrift* 1928, p. 140—141.

20) Asupra acestor denumiri vezi: Dinu V. Rosetti, *Boabe de Grâu* 1931. No. 10—11 p. 435, Nota 1.

21) Pe valea Colintinei: Bucureștii-Noui, Herestrău, Lacul Tei, „Zidurile în vâi”, Ostrovul Fundeni, Pantelimon; pe Dâmbovița: Ciurel, Văcărești, Popești-Leordeni, Glina; apoi la: Grădiștea Măxineni, și pe Argeș: Grădiștea.

22) Dinu V. Rosetti, *O civilizație preistorică necunoscută în România: Civilizația de tip București—O contribuție la cronologia epocii de bronz în România* (în limba engleză) sub presă, în *ESA*, Helsingfors.

șezate aproape la aceeași depărtare una de alta. Orientarea lor pare să fi fost N-S, forma ovală; tipul C. b.

În profilele malurilor stațiunii dela *Bucureștii-Noui* s'au aflat, în două cazuri, gropi identificate de noi ca aparținând tipului *Fundeni*, cu dimensiunile 180×110 cm, în formă de sac a căror fund, de pământ bătut și ars, acoperit cu cenușă, reamintește factura vechilor.



Fig. 14. — Latura de miazănoapte a stațiunii Ciurel.

Analogii locale în privința acestora găsim într'o groapă mai mică și mai târzie²³⁾ în stațiunea de pe malul lacului *Tei*. Gropile dela *Bucureștii-Noui* par a întări ipoteza emisă de unii cercetători în privința unor gropi similare folosite drept cuptoare și menite a încălzi locuința care era situată mai sus²⁴⁾.

Spre sfârșitul stadiului cultural tip *Fundeni*, pe lângă gropile de locuință cu profilul în formă de sac, pe care le denumim 1 (respectiv locuințe tip C b 1), apar uneori gropi rotunde, având profilul unei pânii răsturnate; cu gura mai îngustă și lărgindu-se spre fund; forma o denumim: 2, când pereții sunt boltiți în formă de clopot (Fig. 15) și 3, când pereții sunt oblici și profilul se aseamănă unui triunghi cu vârful

23) Ținând seamă de mediul inconjurător cât și de faptul că a dat o bucată de plumb topit groapa dela *Tei* aparține timpului cuprins între veacul I—III al erei noastre.

24) Robert Forrer, *Die Fortschritte der prähistorischen u. Römischen Forschungen im Elsass*, Röm. Germ. Komm. XV p. 80.

în sus (Fig. 16). Gropi de acest tip au fost uzitate și mai târziu de populațiunea locală a civilizațiilor următoare, până după al III-a veac al erei noastre. Tradiționalism observat și al e locuri, unde acest fapt a făcut pe unii să creadă că acolo „populațiunea agricolă a ceramicei bandate a rămas statornică în țară, în ciuda feluritelor imigrațiuni mai noi”²⁵⁾.

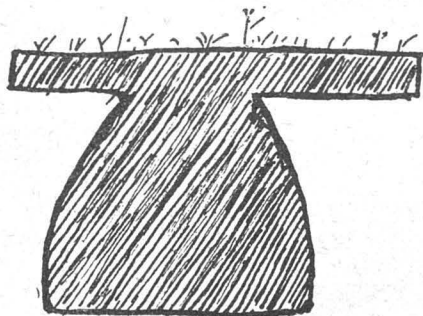


Fig. 15. — Profilul unei gropi tip 2.

Găsesc aici nimerit a aduce la cunoștință că uneori gropile de locuință pot fi văzute din depărtare, când locurile au fost de curând arate. De pe stațiunea Dămăroaia am putut descoperi, pe celălalt mal al apei Colentina, o stațiune corespunzătoare tipului III, după niște pete mari, rotunde și negre, ce se profilau pe arătura proaspătă, având o culoare de mai deschisă: pete identificate în urmă de noi ca datorite unor gropi de locuință. (Se pot observa mai bine în timpul când coasta e adumbrită de soare).

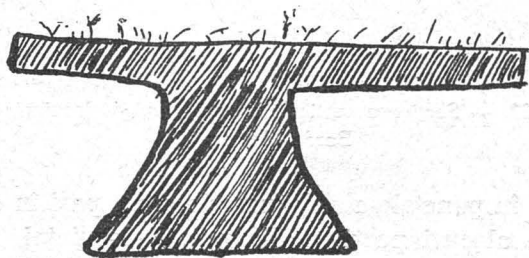


Fig. 16. — Profilul unei gropi tip 3.

Gropile tip 1, 2, 3 au avut uneori și altă folosire cum vom vedea mai târziu, când vom descrie felul locuințelor civilizațiilor succesive din vârsta bronzului²⁶⁾, ale celor două epoci a fierului și pe ale primelor veacuri creștine.

25) Forrer, op. cit. p. 81.

26) Civilizația de tip București și tipul Bordei-Herestrău: cea dintâi se împarte în mai multe faze și are rădăcini în civilizația Fundeni; a doua păstrează câteva elemente ale celei dintâi însă aparține de fapt vârstei mai vechi a fierului.

II.

Civilizația tip Fundeni cunoaște și locuințe Bb, cu secțiunea orizontală de formă ovoidală^{26 bis)} și cu diametrul 200-250 cm. (Fig. 17).

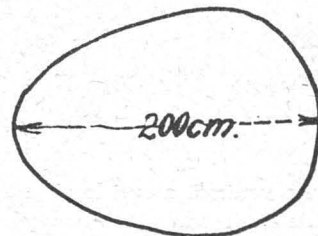


Fig. 17. — Secțiunea orizontală a unei gropi de locuință, civil. Fundeni.

O locuință Cb1, aparținând aceleași civilizații, aflată la Bucureștii-Nouă, era acoperită direct de rămășițele alteia mai nouă, făcând parte din civilizația denumită de noi, după localitatea unde s'a făcut mai întâi descoperirea, tip București²⁷⁾.

Civilizația tip București ne-a dat două feluri de construcții: colibe Ab (fig. 18) și bordeie ovale tip Cb1 (fig. 19), tipuri deosebite și ca timp. Dimensiunile colibei (fig. 18) sunt 350×650 cm.; în punctul b s'au aflat rămășițele vetrei, în a un recipient circular asemănător unei tigăi de pământ amestecat cu păioase (diametrul 0,25 și înălțimea peretilor, căzând vertical pe fund, de 0,06 cm.); asupra acestui dispozitiv, întâlnit de noi și în civilizația Fundeni, vom reveni mai jos.



Fig. 18. — Dărămăturile in situ ale unei locuințe Ab. civil. tip București.

Profilul bordeiului (fig. 19) are 600 cm lungime și 180 cm, adâncime (fără a socoti pătura de humus). Ambele locuințe au fost aflate pe islazul comunei Băneasa, pe malul stâng al Colentinei, în stațiunea „La stejar” (o așezare tip III, fig. 20: a bordeiul, b coliba). Bordeiul se aseamănă ca profil cu secțiunea locuinței mai vechi dela Bucureștii-Nouă (Fig. 13). In-

26 bis) Desvăluite de noi la Ciurel, 1931 și 1932.

27) Dinu V. Rosetti, op. cit.

tr'un singur caz s'a observat într'acel loc „La stejar” urma gropilor de pari, dar care nu îngăduia reconstituirea locuinței.

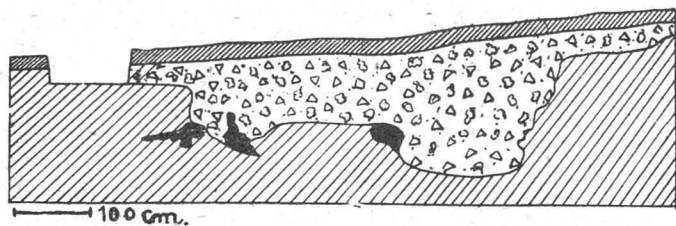


Fig. 19. — Secțiunea verticală a unei locuințe tip c b 1. civil. tip București (Petele negre arată deranjamentele rozătoarelor).

În afară de vetre dreptunghiulare, exceptând una rotundă, civilizația tip București a dat un cuptor săpat în peretele unei gropi de locuință (Fig. 21). Vatra cuptorului se află la 180 cm. dela nivelul solului și avea $0,90 \times 110$ cm; deasupra ei se ridică bolta cuptorului având înălțimea la gură 0,45 cm. și în partea dinapoi 0,30 cm. În dreptul gurii cuptorului se aflau fragmentele unei cești caracteristice civilizației București.

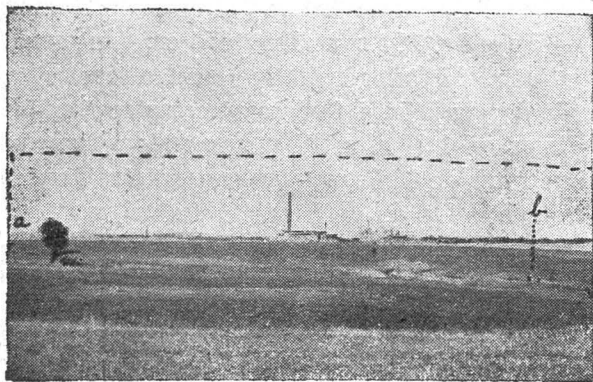


Fig. 20. — Stațiunea „la stejar”; o așezare tip III.

Sub numeroase vetre erau îngropate resturile unui animal întreg sau înjumătățit — într'un caz am putut identifica o căprioară²⁸).

Gropi izolate, corespunzând tipurilor 2-3, vor fi folosit uneori la păstratul bucatelor, adesea la depozitarea gunoaielor și în faza mai nouă a acestei civilizații, drept morminte de incinerare²⁹).

Locuințele civilizației tip Bordei-Herăstrău³⁰ corespund tipului Cb și prezintă două variante: α gropi de locuințe ovale (dublă apsidă) și β rotunde, cu diametru 200-280 cm. și adâncimea 180-200 cm. Una din aceste din urmă gropi întretăia în punctul „La stejar” o colibă Ab a civilizației București³¹).

28) Inhumațiuni datorite, poate, unor credințe religioase.

29) Un mormânt aflat pe litoralul lacului Fundeni în capul străzii Zidurile din VII.

30) La Bordei-Herăstrău, „la stejar”, Ciurel și lacul Tei; — civilizație denumită după localitatea unde s'a făcut mai întâi descoperirea. Analogii la Vârtope, lângă Ploșor, în Oltenia și în așa zisa ceramică „scitică” dela Târgul Mureș.

31) Dinu V. Rosetti, op. cit.

O groapă ovală avea la Bordei-Herăstrău 450×800 cm. și 180 cm. adâncime (Fig. 22).

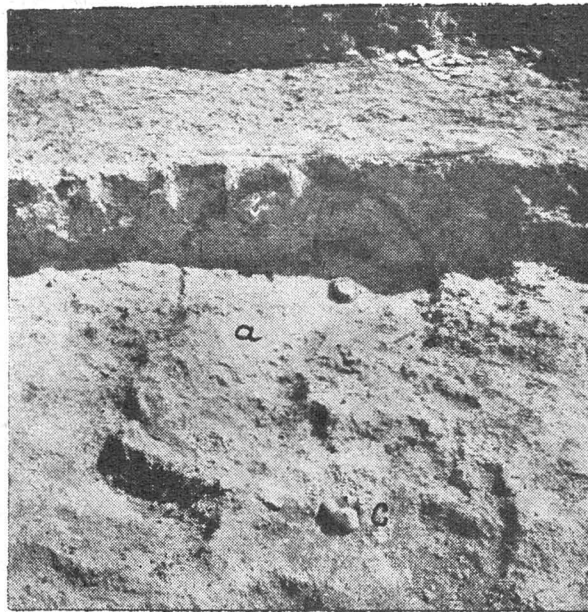


Fig. 21. — Cuptorul unei locuințe C b 1; civil. tip București; (a, vatra; b, (în profil) bolta cuptorului; C, fragmentele unei cești.

Vârsta mai nouă a fierului ne-a păstrat urme de locuințe la Popești-Leordeni, Dămăroaia și Lacul Tei. Aici o locuință avea forma unei apside (Bb) — (Fig. 23). Doi stâlpi principali s'au conservat prin carbo-

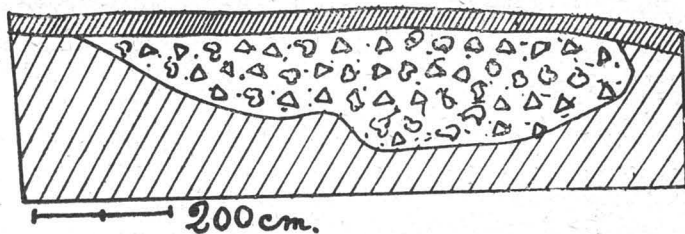


Fig. 22. — Secțiunea verticală a unei gropi de locuință; civil. Bordei-Herăstrău.

nizare în punctele a și b; urmele a doi pari în c și d, iar pe alocuri porțiuni din pereții locuinței, făcuți din pământ amestecat cu păioase (în e). Clădirea era orientată NV-SE. În latura de NV pereții se uneau descriind un arc de cerc. În partea de SE. pare a fi fost intrarea, întrucât între stâlpii a și b, de stejar carbonizat, cu diam. 0,25 cm, s'a aflat chiar o cheie de fier, în punctul f, (Fig. 24). Latura de NE. pare a fi fost distrusă prin deranjamentele ulterioare pricinuite de o construcție mai nouă aparținând aceleiași epoci. Dela această construcție ni s'au păstrat țărșii, carbonizați, meniți susținerii împletiturii de nuiele a pereților (punctul g). Locuința era săpată în pământ 0,40 cm. În stânga intrării era o groapă cilindrică: (diam. 0,60, adâncimea 0,40 cm.). Probabil vatra, căci conținea: cenușă, cărbune de lemn, oase de animale, câteva fragmente ceramice și o lingură de lut pentru topitul metalelor, (punctul h). Din materialul me-

talie folosit la clădire s'au păstrat câteva cuie de fier (Fig. 25; 1—6). Dimensiunile locuinței: 480×360 cm; în cuprinsul ei s'au aflat fragmente ceramice databile în veacurile V—IV î. de Hr.³²⁾.

cioarele SE. Inventarul funerar era alcătuit dintr'un șirag de boabe de sticlă albă, alternând cu verigi mici de bronz, aflat la gâtul mortului. Inventarul locuinței: ceramică lucrată cu mâna, de factură veche La Tène;

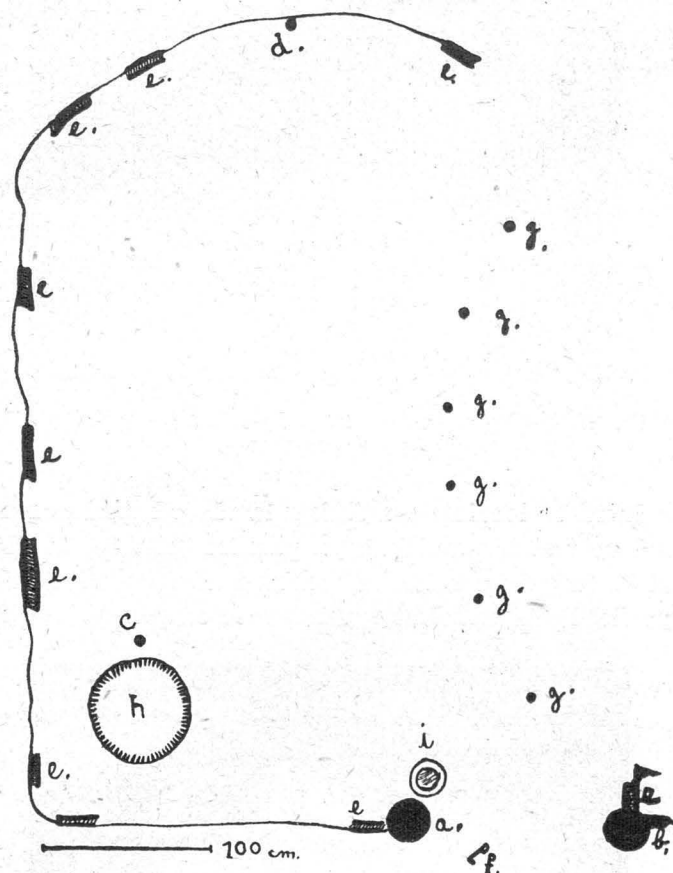


Fig. 23. — Planul unei locuințe din faza mai veche a epocii La Tène; aflată la Tei.

La Dămăroaia am dat de locuințe rotunde, corespunzătoare clasificării Bbβ (cu diam. 200-280 cm. și 0,40—0,60 cm. adâncime); gropi, databile aici între veacurile III—I î. de Hr.



Fig. 24. — Cheie de fier.

O groapă de locuință, rotundă, asemănătoare unei gropi tip 3, aflată la Tei, avea diam. 180 cm și 225 cm adâncime, (Fig. 26). La 185 cm. se află un prag (a) ce coborâ cu 0,40 cm. în interiorul gropii (b). Sub prag s'a dat de mormântul de înmormântare al unui copil (c)³³⁾; orientarea scheletului: capul NV, pi-

32) Pe lângă obișnuitul inventar ceramic de factură mai veche la Tène, câteva fragmente de ceramică helenistică și două fragmente, dintr'un vas de proveniență atică, asemănătoare fragmentului descoperit de C. Schuhhardt la Coșofeni: *Schumacher-Festschrift*, 1930, p. 184 sqq. și datat la 420 î. d. Hr.

33) Schelete de copii mici au fost aflate de noi în mai multe cazuri la Tei în gropi de locuințe corespunzătoare, ca timp, celei de sus.

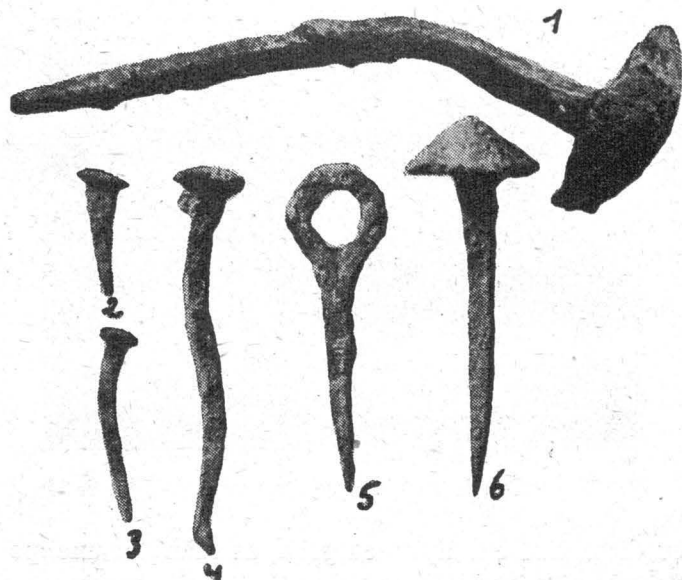


Fig. 25. — Cuie de fier folosite la fixarea materialului lemnos.

câteva fragmente lucrate cu roata și fragmente de factură mai fină, de oficină romană, mai puține. O monetă, îngăduind o mai precisă datare: începutul veacului III al erei noastre³⁴⁾.

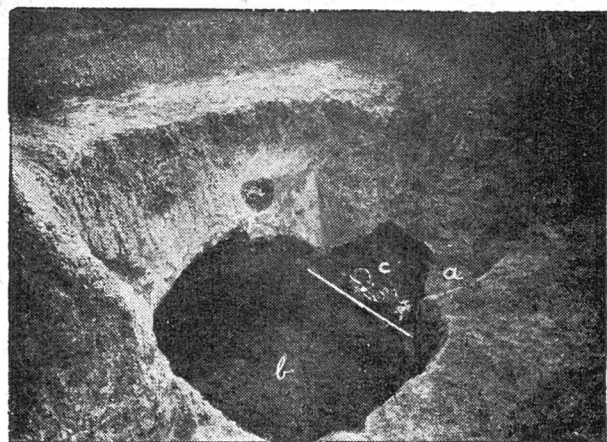


Fig. 26. — Groapa unei locuințe veacul III d. Hr. sub prag un mormânt de înmormântare.

Intr'un caz, o locuință dela Tei era alcătuită din două gropi (fig. 27—28): una cilindrică, mai mică, (a) comunicând printr'un prag înclinat (c) cu alta mai mare, asemănătoare tipului 3, (b); pragul de pământ viu, neumblat; în (d), fragmente din chirpiciul pereților. Secțiunea orizontală a locuinței se aseamănă cu forma cifrei 8. Elementele de datare aflate în cuprinsul gropilor aparțin veacului II—I î. de Hr.

Mult mai bine ni s'au păstrat rămășițele unei locuințe tip Cb cu diam. peste 700 cm și adâncimea

34) L. Septimius-Severus, *Marcianopolis*.

280 cm. (fig. 29—30), în cuprinsul căreia se află, la 130 cm. de la nivelul actual al solului, un prag circular lat de 0,30 cm. (fig. F. F), mărginindu-se în partea de miazăzi a gropii cu o masă concavă și rotundă,

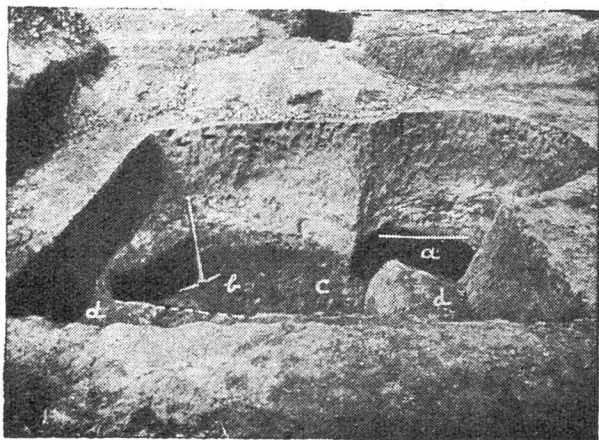


Fig. 27. — Gropile unei locuințe din veacul II—I în. de Hr.

cu diam. 280 cm. lipită cu grije, asemănător unei podele de pământ galben și fățuită (E). Pe masă era o vatră rotundă cu 100 cm diam. (c), așezată în spre latura de răsărit a clădirii ³⁵). La 0,80 cm. de la prag (F), pe care s'au găsit vase, obiecte casnice și fragmente din chirpicul pereților superiori, se află o treaptă lată lipită cu pământ galben (b), înaltă de 0,40 cm, de pe care coborai în partea cea mai de jos

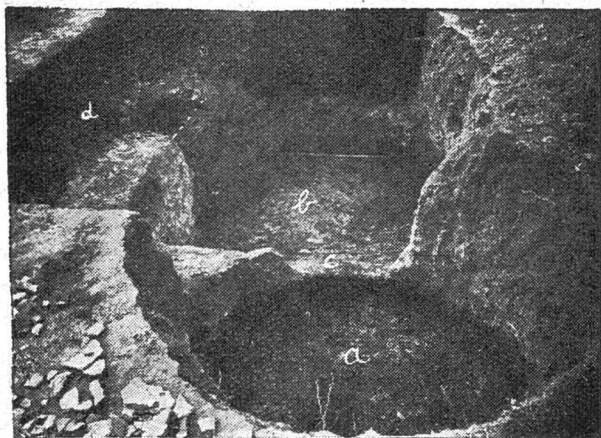


Fig. 28 (vezi fig. 27).

a gropii (a), sub care era pământ viu. În partea de răsărit a mesei și vetrei se află o groapă cilindrică (G) menită păstrării unui vas mare de lut ars — un *pithos*, pentru grâne sau apă, aflat în stare fragmentară și prevăzut cu un crampon de plumb (fig. 31), folosit la repararea sau consolidarea pereților vasu-

35) Masa și vatra sunt secționate la jumătatea lor — linia punctată întregeste partea distrusă spre a obține profilul.

36) Crampoane identice sunt cunoscute de la *Callatis* (Mangalia): Th. Sauciu-Saveanu, *Dacia I, Callatis*, p. 164—165, fig. 101. Obiectul mărturisește la noi, lângă altele, existența legăturilor comerciale cu cetățile de pe țărmul stâng al pontului.

lui ³⁶). Groapa din punctul (i) pare datorită unor deranjamente ulterioare.

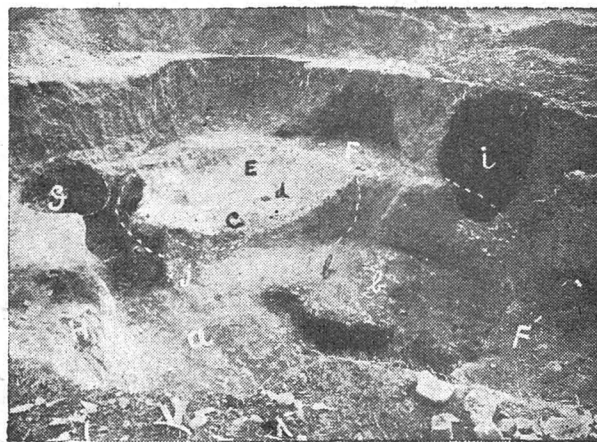


Fig. 29. — Groapa unei locuințe c b:—aflată la Tei—sfârșitul veacului III d. Hr.

Intrarea locuinței va fi fost la răsărit, ținând seamă de trei trepte săpate în pământ (fig. 30, H, H', H''). Pereții superiori ai locuinței, din împletituri de nuiele, lipite cu pământ amestecat cu pleavă, vor fi

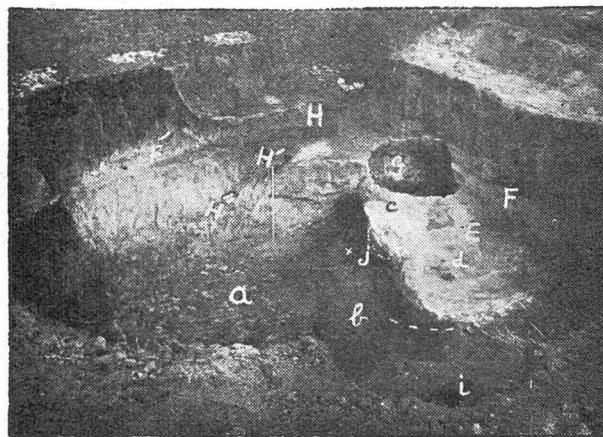


Fig. 30 (vezi fig. 29).

fost scunzi și se vor fi sprijinit pe latura exterioară a pragului (F, F'). Acoperișul de stuf a fost susținut de pari; unul și-a păstrat urma în lipitura de pământ a mesei (E), în punctul (d) (va fi sprijinit capul unui ochi pentru fum). Sub vatra de foc era un mormânt de incinerare (j) — (după îngroparea cenușei mortului partea inferioară a locuinței a fost

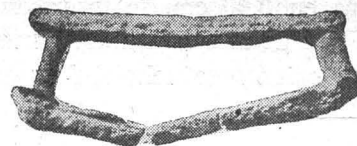


Fig. 31. — Dispozitiv de plumb pentru reparatul vaselor mari.

supusă unor modificări: s'a construit masa concavă și vatra deasupra mormântului ³⁷). Podeaua locuinței a

37) Un studiu amănunțit va fi dat curând tiparului și va cuprinde planurile exacte, descrierea inventarului funerar și al locuinței.

fost, ca și a altora mai vechi, așternută cu paie spre a feri culcușul de umezeala pământului — dovadă întipăriturilor păioaselor pe patina sau rugina obiectelor de bronz și fier găsite în fundul locuinței.

În aceeași stațiune, în preajma locuințelor, s'au aflat gropi izolate, corespunzând clasificărilor noastre 1 și 3;

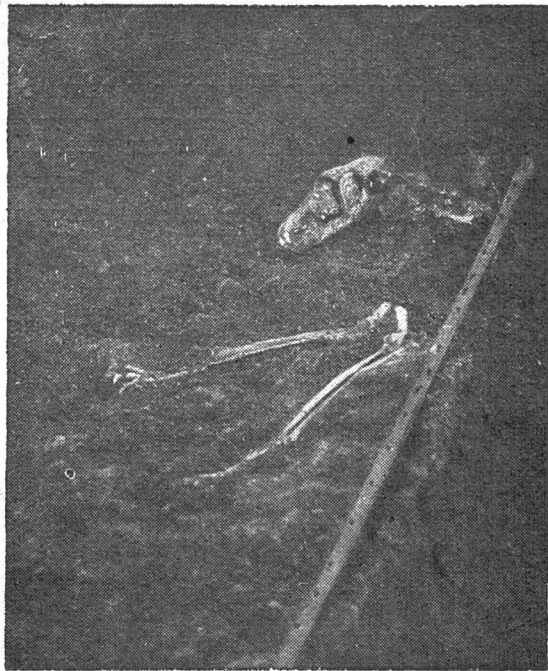


Fig. 32. — Conținutul unei gropi de provizii: scheletul unui carnivor.

uneori folosite ca morminte de incinerare³⁸⁾, alteori la păstratul grânelor sau alimentelor³⁹⁾. O groapă de provizii dela Tei, databilă în veacul I—III al erei noastre, conținea scheletul unui carnivor (fig. 32).

Locuințe medievale timpurii, din veacul V și VI⁴⁰⁾ al erei noastre, cunoaștem la Dămăroaia, Ciurel, Lacul Tei, Fundeni, și „La s'ejar”. Casele acestor vremi sunt pătrate sau dreptunghiulare și corespund tipului Cb. O astfel de locuință, din veacul V, avea la Dămăroaia 550×400 cm; vatra 0,75×0,75 cm; adâncimea 200 cm (fig. 33). În vecinătatea locuinței s'a găsit un cuptor de olar. Vasele erau așezate înăuntru

38) Astfel de morminte au fost aflate la Tei, Dămăroaia și Popești-Leordeni, databile în a doua vârstă a fierului — la Ciurel în prima vârstă a fierului. În aceste așezări am avut prilejul să constat: gropile tip 3, când au folosit drept morminte, sunt mai adânci, cele cilindrice, tip 1, mai puțin adânci.

39) (Vezi nota 60).

40) Dată sprijinită pe fibule al căror tip e obișnuit la populațiile germanice ale acelei vremi. Astfel de fibule au fost aflate aici în cuprinsul locuințelor. În privința problemei ce se deschide, dacă locuințele acestea aparțin năvălitorilor sau indigenilor, ne vom strădui într'un studiu viitor. Aici, fie doar în treacăt spus, ne simțim îndreptățiți a crede, sprijiniți pe anumite considerente, că aparțin localnicilor; prezența fibulelor datorându-se mai degrabă relațiilor pașnice dintre localnici și năvălitori, relațiuni explicabile prin legăturile de schimb sau comerț.

pe două caturi, pe stâlpi cilindrici de pământ ars⁴¹⁾.

Stațiunile tip III, uneori și II, care au folosit ca loc de așezare în vârsta bronzului, necesită mare atenție din partea săpătorului. Sondajii, de multe ori chiar săpături obișnuite, sunt insuficiente și nu dau rezultate satisfăcătoare; cele câteva fragmente ceramice, sau din pereții locuințelor arse, aflate în șanțurile de cercetare sau în suprafețele trasate ce se epuizează — în majoritatea cazurilor la 0,60-0,80 cm — adâncime la care săpătorii acestor stațiuni dau în genere de pământul viu, adică neumblat — pot lesne deruta pe cercetător; descurajându-l și îndreptându-l în rucâtva a crede că se află în fața unor răspândiri și nu în fața unei așezări preistorice. Așezările de acest fel necesită timp și sacrificii bănești.

Aici, la locuințele răslețe care n'au fost distruse de incendiu (cu rămășițele pereților sub aspectul unui pământ de culoare galben-verzui⁴²⁾, uneori se observă urmele păioaselor); locuințele conțin adeseori foarte puține fragmente ceramice și pot ca atare ușor scăpa supravegherii cercetătorului. Șanțuri înguste și dese, în a căror profile se pot observa derajamentele la care a fost supus terenul, suprafețe cât de mari în punctele unde interesul le cere — luând totul *in situ*, răzăluiind și netezind cât de des suprafețele libere, până la obținerea contururilor clare ale gropilor, au adus cele mai

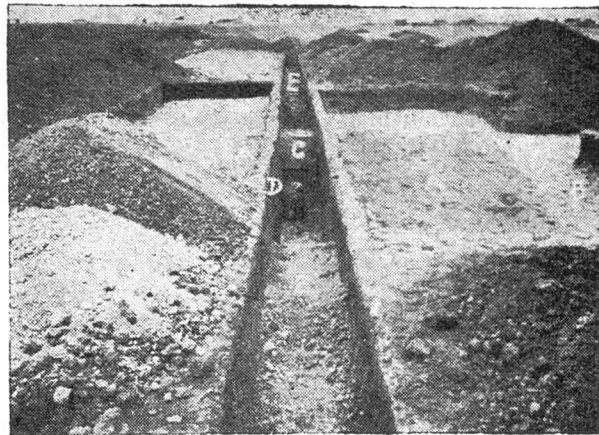


Fig. 33. — Secțiunea orizontală a unei gropi de locuință din veacul V—VI d. Hr. (A, groapa), (umplută cu cenușă, fragmente ceramice, resturi organice) B, pământul viu; C, vatra; D, craniul unui cal; E, șanțul de cercetare cu ajutorul căruia s'a putut recunoaște în profil groapa de locuință.

bune rezultate; s'a recurs uneori și la procedeele ajutoare: udând secțiunea verticală sau orizontală spre a recunoaște mai bine groapa căreia se dă astfel o culoare mai închisă, (Fig. 33), groapa în (a); pământul viu în (b). În cazuri neclare, am recurs la secțiunea

41) O descriere amănunțită a cuptorului va apare în curând.

42) Contrar afirmațiilor lui Kiekebusch care susține că pământul de acest colorit e produsul pereților distruși de incendiu; — în realitate acest pământ e lut galben folosit la lipitul împletiturii de nuiel: A. Kiekebusch, *Die Ausgrabung des bronzezeitlichen Dorfes Buch, Deutsche Urzeit I*, Berlin, 1923 p. 42.

verticală a planului spre a stabili, ajutat de întretăierile de gropi, ce e mai vechi și ce e mai nou⁴³) și modul de recuperare a materialului inventar — în majoritatea cazurilor sărăcăcios sau inexistent⁴⁴).

Astfel se dobândește în genere ordinea succesiunii felurilor civilizației, adică cronologia lor relativă. Încă odată se confirmă astfel și aici nu în otdeauna „ce e jos e mai vechi, ce e sus e mai nou”; mai cu seamă în așezări fără straturi culturale distincte. Voiu cită un exemplu: în așezarea dela Tei am putut să constat un curios caz de inversiune stratigrafică, golind o groapă ce prin conținutul ei aparținea epocii mai vechi a bronzului, respectiv civilizației Fundeni. Sub acest material ce nu trădă deranjamente ulterioare, am dat peste un material aparținând în mod unitar vârstei mai noi a fierului. Datorită contrastului izbitor dintre produsele ceramice ale acestor două vârste am fost silit a cerceta cauzele acestei puțin obicinuite suprapuneri care, dacă ne-am fi aflat în fața a doua civilizații sau faze asemănătoare, ori prea

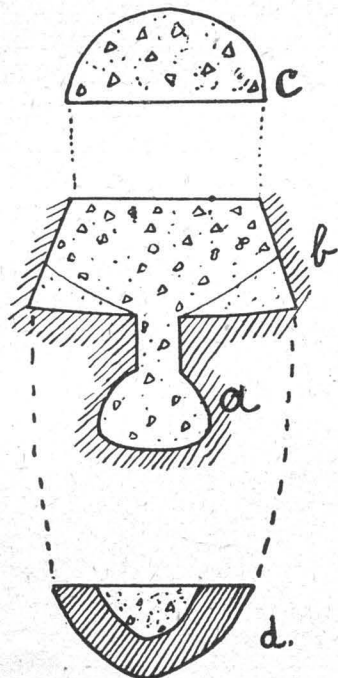


Fig. 34. — Profil alcătuit din întretăierea întâmplătoare a două gropi aparținând unor civilizații deosebite.

puțin cunoscute, ar fi putut prilejui fatalmente o gravă eroare. Secționând groapa am obținut profilul edificator (Fig. 34). Groapa (b), cu material Fundeni fusese întretăiată de partea inferioară și late-

43) Aceste așezări nu cunosc strate culturale ca așezările tipului I și II, când acestea au fost îndelungat locuite și aveau casele strâns-grupate laolaltă; în caz contrar, în așezări tip II și III suprapunerile culturale sunt excesiv de rare: s'ar putea vorbi mai de grabă de stratigrafie orizontală, dacă ar fi admisibilă această denumire; în stațiunile de mare întindere locuințele fiind răslețe nu s'au putut alcătui strate distincte, cronologia relativă se sprijină aici pe întretăierea gropilor.

44) Credem că au fost părăsite de bună voie; aceasta ar explica inventarul lor sărăcăcios față de al caselor părăsite spontan în urma unui incendiu, inundații sau invazii.

rală a unei gropi mai noi, tip. 2; (a) (c) reprezintă planul la mijlocul gropii (b); — (d) planul la fundul gropii (b), și întretăierea gropii (a). Gropi asemănătoare apar adeseori în profilul malurilor secționare de prăbușirea lor⁴⁵) și pot induce în eroare prin forma lor fortuită.

*
* *

Locuințele tipului cultural Boian A corespund, cum am mai spus, clasificării noastre Ba. Sunt gropi de locuință în formă de albie și au mari dimensiuni. O locuință dela Vidra I a: 650×500 cm. (fig. 35): (a) secțiunea în lungime, (b) în lățime). O descriere mai amănunțită a acestor locuințe, într'un studiu viitor.

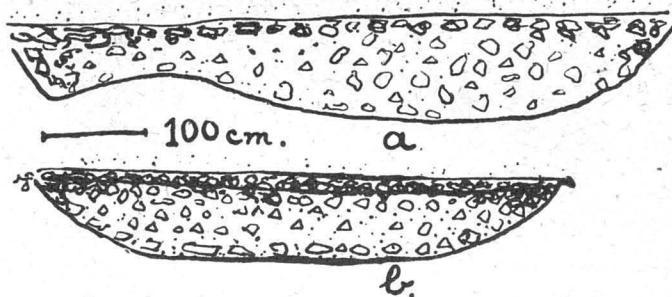


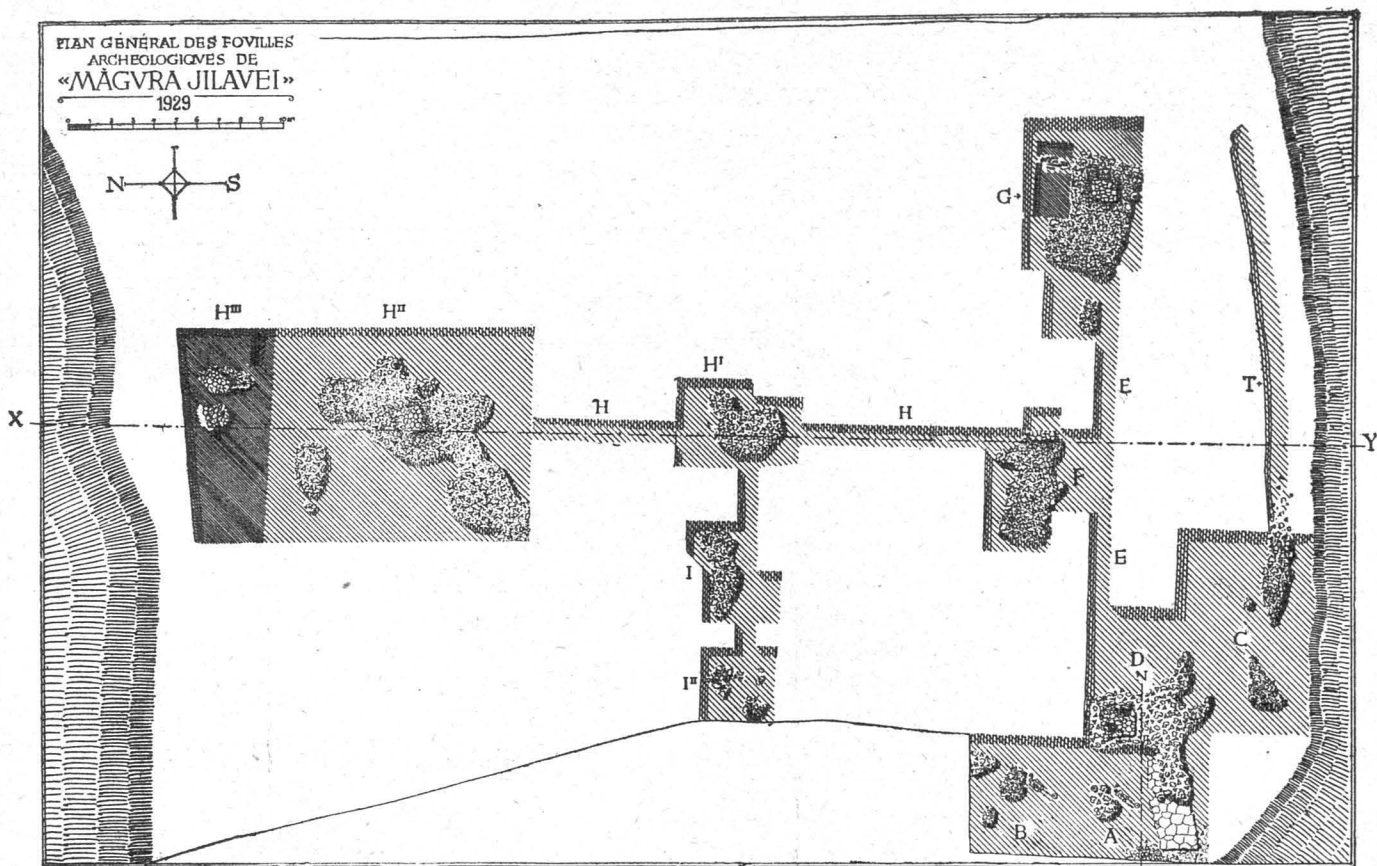
Fig. 35. — Secțiunea verticală—(a) în lungime și (b) în lățime a unei gropi Ba; civil. Boian A.

Locuințele tipului cultural Gumelnița ocupă un întins teritoriu și au acelaș aspect atât la dreapta cât și la stânga Dunărei: în faza mai vechie, locuințe „circulare”, bordeie săpate în pământ; în faza mai nouă, colibe rectangulare clădite la suprafața solului⁴⁶). Dimensiunile locuințelor corespund aproximativ suprafeței ocupate de dărămăturile lor; la Jilava: 1) 350×550 cm cu vatra de foc 125×100 cm, înaltă 0,10 cm (fig. 3-4) și suprafața G (planul general al săpăturilor). Dărămăturile acestei locuințe au fost deranjate printr'o inhumațiune ulterioară. Intregind latura deranjată, vom obține forma aproximativă: partea dinspre intrare mai îngustă, pereții lățindu-se înspre partea opusă; vatra e dreptunghiulară și dispusă excentric⁴⁷), în partea dinspre sud a clădirii și e opusă intrării care va fi fost la apus. 2) 550×250

45) Adesea se găsesc în profilul malurilor gropi asemănătoare inconjurate de pământ viu. E cea mai bună dovadă că sunt datorite secționării fortuite a gropilor tip 2 (o astfel de groapă în profilul stațiunii dela Veselé, Gordon Childe, *The Danube in Prehistory*, 1929, fig. 140 (groapa golită din dreapta).

46) Gropi de locuințe „circulare” au fost observate la Gumelnița op. cit. p. 39—41 și de noi la Vidra II a; locuințe rectangulare au fost aflate în stratul superior dela Gumelnița op. cit. p. 42 și de noi la Jilava; analogii și la Căscioarele: Gh. Ștefan, op. cit. *Fouilles de Căscioarele*, p. 146.

47) Vezi nota 12 și Gh. Ștefan, op. cit. p. 140. Planul locuințelor mai late într'o parte și îngustându-se în partea opusă e confirmat și de modele de locuință: unul dela Șumen, în Muzeul din Sofia: acoperișul e mai ridicat la un capăt și inclinat înspre partea opusă care e mai îngustă. (Conformațiune explicabilă ușurând scurgerea apelor și tăierea vântului).



Planul General al săpăturilor arheologice dela Măgura Jilavei.

cm, vatra de foc 150×200 cm (socotind și pragul din pietre de nisip, lat de 0,30 cm dispre partea de miazăzi și răsărit; prag menit păstrării vaselor) și înaltă de 0,20 cm (Fig. 6 suprafața D și Fig. 7 secțiunea M-N). 3) Podeaua unei locuințe, sau o vatră

tea distrusă ulterior prăbușirii pereților, deci d'mensiunile aproximative ale locuinței: 650×200 cm. În Câmpia Munteană la *Gumelnița*: 5) 400×450 cm⁴⁹⁾; la *Căscioarele*: 300×400 cm, cu vatra de 100×150 cm⁵⁰⁾.

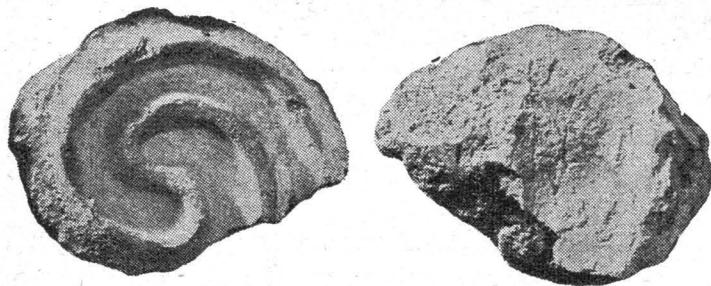


Fig. 36. — Fragment din pereții unei locuințe dela Vidra II-a, ornamentați cu spirale în relief (a); (b), partea dinapoi poartă întipăritura unui par.

mare comună, de 450×200 cm (Fig. 6 suprafața A⁴⁸⁾). 4) Dărămăturile unei locuințe aveau în partea de apus 200 cm și lungimea 500 cm; partea dinspre răsărit, cu vatra, a fost distrusă de deranjamente recente (Suprafața F, planul general). Vom proceda la reconstituirea ei, sprijinindu-ne pe analogiile dărămăturilor locuinței fig. 3, și suprafața G, (planul general) prelungind vatra cu 0,50 cm și cu 100 cm spațiul dinapoia vetrei, vom obține cu probabilitate par-

Argumentelor ce am adus în prima parte a acestei lucrări, în privința credinței noastre, că unele locuințe aveau pereții lucrați cu îngrijire, zugrăviți în colori⁵¹⁾, sau împodobiți cu motive ornamentale incizate⁵²⁾, adăugăm fragmentul unui perete dela Vidra II b, purtând o frumoasă spirală în relief (fig. 36 (a) și fig. 36 (b); partea dinapoi poartă întipăritura parului). Tot aici s'a găsit și un model de locuință purtând pe acoperiș o spirală în relief (fig. 37).



Fig. 37. — Model de locuință (măner pe capacul unui vas). Pe acoperiș o spirală în relief.

49) *Gumelnița*, op. cit. p. 39.

50) *Căscioarele*, op. cit. p. 140 fig. 2.

51) Nota noastră 10.

52) Ornamente spirale pe pereții modelelor de locuință la *Kodjadermen*, op. cit. (Fig. 136). Poate lipsa de spațiu va fi făcut pe artist să reprezinte ornamentul pe acoperișul modelului.

48) Vezi nota noastră 14; podele s'au aflat la *Cernavoda*, Schuchard op. cit. p. 159 și în Bulgaria: *Kodjadermen*, fig. 55—59.

Colibe rectangulare, corespunzătoare tipului nostru A, cu dimensiuni apropiate celor menționate mai sus, au fost observate și în cercul civilizației ceramice pictate tip *Cucubeni A*: în Moldova, la *Fedeleşeni*⁵³): aici s'a dat și de dependențe asemănătoare celor aflate la Jilava: serveau poate, — cum vom vedea mai jos — în apropierea casei, pentru depozitarea bucatelor sau altor obiecte.

Dependențele dela Jilava: 1) In capul șanțului E în suprafața G (planul general); 2) în partea de apus a dărămăturilor a două locuințe (suprafața H II); 3) o construcție izolată fără vatră în H I; 4) o dependență mai concludentă, în imediata vecinătate a unei locuințe, nu a putut fi trecută pe plan din cauza prăbușirii terenului subminat de lucrări de cărămidărie.

Aceste patru dependențe, mult mai mici decât locuințele, nu aveau vatră și erau clădite cu pereți din împletituri de nuiele lipite cu pământ spre deosebire de pereții locuințelor dela Jilava, clădiți cum i-am descris din cărămizi nearse de pământ, amestecat cu păioase. In dependențe s'au găsit fragmentele unor vase mari și grâne: miei și grâu carbonizat; aliădată două sape de corn de cerb. Cele din G și H I erau puțin îngropate în pământ. Toate acestea ne întăresc credința că avem a face cu coșare menite păstrării bucatelor sau celor trebuincioase vieții agricole. Aspectul și forma lor va fi fost asemănătoare modelelor ce slujeau drept mâner pe capacul vaselor (fig. 12, 37, 38), — modelul (fig. 38) are un orificiu comunicând prin capacul vasului, — sau modelelor mai mari independente de acesta⁵⁴).

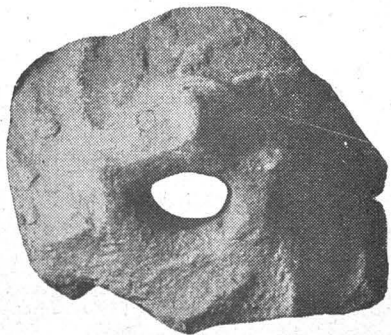


Fig. 38. — Model de casă pe capacul unui vas.

E foarte probabil că vasele prevăzute cu capace purtând astfel de mânere se foloseau la păstrarea bucatelor: — mânerul stilizând mai de grabă imaginea grânarului decât a colibei-locuință, reprezentare aici mai puțin explicabilă. Părere sprijinită și pe faptul că aproape toate așezările civilizației tip Gumelnița, în dreapta cât și în stânga Dumărei, au dat la iveală ast-

53) Săpături executate în 1928 sub direcțiunea d-lui Prof. I. Andrieșescu — de I. Nestor. Subscriitorul acestor rânduri asistându-i în tot timpul săpăturilor.

54) F. Oelman, în a sa lucrare *Haus und Hof im Altertum I*, 1927 p. V menționează un studiu în curs de pregătire: „*Hausurnen oder Speicherurnen?*”

fel de capace, pe lângă altele cu mânerul simplu, sub înfățișarea unei toarte sau înfățișând capul divinității atât de răspândite în plastica acestei civilizații; analogii numeroase într'un mai mult ca întins teritoriului, — datorite poate unui tradiționalism cu substrat religios; ele întăresc ipoteza că la vase destinate unui anumit scop corespundeau anumite capace. Aceasta nu împiedică ca modelele să amintească și partea superioară a bordeielor fazei mai vechi a acestei civilizații. In sprijinul ipotezei din urmă stă modelul de casă dela Vidra II-a cu peretele lateral, din dreapta intrării, deschis asemănător unei ferestre (Fig. 37). Conformațiunea acestor modele se pretează în general părții superioare a locuințelor săpate în pământ: gropilor „circulare”⁵⁵). Cu atât mai mult, că peretele rotunjit din partea opusă intrării coincide perfect cu secțiunea orizontală în formă de potcoavă

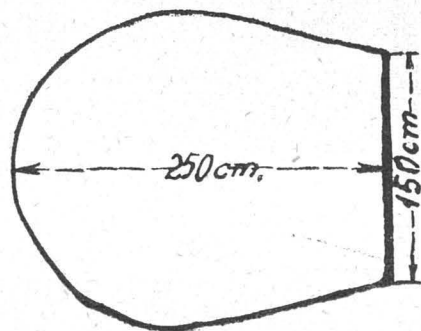


Fig. 39. — Secțiunea orizontală a unei gropi de locuință dela Vidra II-a.

a unei gropi dela Vidra II a (fig. 39). Dar și vatra ne poate da indicațiuni prețioase pentru cunoașterea formei locuințelor: caselor rectangulare le corespund în genere vetre dreptunghiulare sau patrate; celor circulare, vetre rotunde sau ovale; o vatră dela Vidra II a (fig. 40) pare a se adapta formei unei locuințe similare planului fig. 39, — deci formei *apsidă*.

In cercul acestei civilizații eneolitice nu s'a aflat până acum, la noi, casa tip megaron.

Locuințele civilizației prezintă, prin forma și tehnica lor, unele analogii cu locuințele ceramice bandede central-europene⁵⁶), păstrând însă un caracter specific regional și sud-est european.

Nu este exclus ca cele dela Jilava, să fi purtat la acoperișul în două ape, deasupra intrării, figurațiuni apotropeice: în două rânduri am aflat la un capăt al locuinței craniul unui cerb; în al treilea caz, craniul

55) Un model concludent în studiul lui R. Poppoff, *Le Tumulus Devebargan*, Sofia, *Izvestia*, 1926 fig. 156 p. 91; pentru apsidă modelul de casă dela *Kara-Ojuk*, în *Capadocia*, *Prähist. Zeit.* 11/12, 1912/20, Pl. III 2; și M. Ebert, *Reallexikon der Vorgeschichte*, V. Pl. 75 a.

56) Pentru locuințe clădite la suprafața solului în ceramică pictată; și în ceramica pictată moravă: modelul dela *Strelice II*; J. Schranil, *Die Vorgeschichte Boehmens und Maehrens*, 1928, p. 55. Pl. VI, 6, 6-a; pentru locuințe îngropate în pământ: modelul dela *Boskovstyn*; *ibid.* p. 45, Pl. I, 5.

unui zimbri; vor fi existat aici poate și reprezentări figurale de lut — asemănătoare celor de pe modelele de casă dela *Salmanovo* și *Turdaș*⁵⁷⁾, în care unii au crezut a recunoaște faza preliminară a akroterului grecesc⁵⁸⁾.

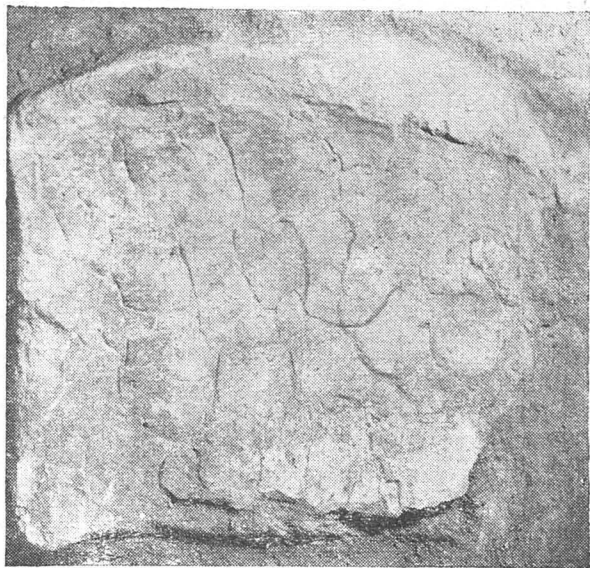


Fig. 40. — Vatra de foc a unei locuințe dela Vidra II a.

Gropile tip 1, 2, 3 — apar la București din vârsta mai veche a bronzului spre a dăinui până după al treilea veac al erei noastre; — sunt răspândite și în Europa centrală⁵⁹⁾. Când nu au folosit ca morminte de incinerare erau menite păstrării bucatelor⁶⁰⁾. În restul țării s'au aflat astfel de gropi la *Tinosul*⁶¹⁾, *Piscul Crăsani*⁶²⁾ și *Poiana*⁶³⁾; în sudul Rusiei în cetățile pontice⁶⁴⁾.

În locuințele vârstei mai vechi și mai noi a bronzului ca și a fierului se aflau uneori, cum am mai spus, dispozitive rotunde sau patrulatere asemănă-

toare unor tigăi de chirpici. Rostul lor e tălmăcit de o descoperire făcută la *Tei* unde am aflat *in situ* acest dispozitiv în imediata vecinătate a unor „urne” mari, a căror fragmente erau amestecate cu grâne carbonizate, și a unei rășniți pentru măcinatul lor. Nu departe de acest grup se află vatra unui cuptor. Deci avem deaface aici fără îndoială cu atelierul unui brutar; dispozitivul amintit va fi îndes deplinit rostul de suport, funcția țesutului pentru copt pâine de astăzi. Astfel de recipiente au fost găsite de noi și în locuințe târzii — veacul V—VI după Hr. — pe țărmul lacului Fundeni, nu departe de biserica satului cu același nume⁶⁵⁾.

Locuințele epocii mai noi și târzii a fierului corespund în parte locuințelor aflate în stațiuni contemporane din restul țării. Uneori în locul împletiturii de nuiele se folosea trestia, cum ne arată întipări-turile rămase în chirpici la *Popoști-Leordeni*, *Dămăroaia* și *Tei*; în restul țării la *Piscul Crăsani*⁶⁶⁾, *Zimnicea*⁶⁷⁾, *Tinosul*⁶⁸⁾ și *Mănăstirea*⁶⁹⁾.

Locuințele rotunde dela *Dămăroaia* și *Tei* ca și cele în formă de apsidă sunt, în preistoria noastră, apariții noi în măsură a înlătură dela sine părerea lui Vasile Părvan căruia nu ia fost dat să le știe. El cunoștea pe teritoriul Daciei numai locuințe patrulatere⁷⁰⁾.

Casele din a doua jumătate a celui dintâi mileniu al erei noastre au uneori gropi de pivniță adânci și sunt perfect corespunzătoare modei timpului lor⁷¹⁾.

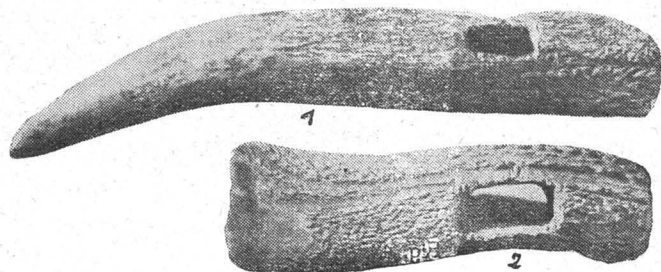


Fig. 41. — Unelte de corn de cervideu.

Uneltele folosite la săpatul bordeielor s'au păstrat uneori. Pentru epocile mai vechi (Vidra II a); sape de corn de cerb (Fig. 41, 1-2) vor fi folosite și la munca câmpului⁷²⁾; din vârsta bronzului, mașuri și ciocane mari de piatră pentru bătut parii (fig. 42)⁷³⁾.

57) M. Ebert, *Reallexikon der Vorgeschichte* V, Pl. 72 a. și la *Kara-Ojuk* (vezi nota 55).

58) F. Behn, *Archeologischer Anzeiger*, 1918, p. 101.

59) *Mit. des Vereins f. die Geschichte u. Altertumskunde v. Er-furth*, Heft. 44, 1927, p. 179 sqq. și *Deutschum und Ausland*, 23-24, *Neue Deutsche Ausgrabungen* 1930, *Vorgeschichtliche Siedlungen auf dem Goldberg bei Noerdlingen*, p. 138. (vezi și nota 25).

60) Și astăzi mai folosesc astfel de gropi în unele regiuni ale țării. *Tacit* cunoștea gropi pentru bucate: *Germ.* XVI: „subterraneos specus aperire losque multo insuper fimo onerant, suffugium hiemis et receptaculum frugibus”, iar *Varro* (*Rer. rust.* I, 57, 2 — V. Parvan, *Getica*, p. 136 „grânarele erau păstrate în Thracia în gropi de bucate”).

61) Radu și Ecat. Vulpe, *Les Fouilles de Tinosul*, Dacia I, p. 182.

62) I. Andrieșescu, *Piscul Crăsani*, *An. Acad. Rom. sec. ist. ser. III*, tom. III, mem. 1, 1924 (profilul fig. 10).

63) R. Vulpe, *Piroboridava*, *Revue Archeologique* p. 254; autorul vorbește de „morminte de incinerare în formă conică în La Tène II, formă cilindrică în epocile următoare”.

64) M. Ebert, *Suedrussland im Altertum*, p. 219 și 309: „conform unui vechi obicei grecesc mormintele se aflau în casă sau alăturate acesteia, cenușa eră pusă în gropi în formă de pălnie” (în veacul V în. de Hr.).

65) Un dispozitiv asemănător în *Mannus-Bibliothek* 22—; 25 Jahre *Siedlungsarcheologie*, 1922; P. Quente, *Das Germanische Haus von Vehlou*, Pl. VI, fig. 11 c.

66) Andrieșescu, *op. cit.*

67) I. Andrieșescu, *Fouilles de Zimnicea*, în *Dacia* V.

68) R. Vulpe, *op. cit.*

69) Gh. Ștefan, *Fouilles de Mănăstirea*, Dacia II, p. 385.

70) V. Parvan, *Getica*, p. 467: „La noi, spre deosebire de Gallia și alte regiuni ale Europei, casele sunt patrulatere încă din neolitic”.

71) Locuințe asemănătoare la popoarele slave și germanice din vremea năvălirilor. L. Niederle, *Les Civilisation Slaves II*.

72) Sape identice la *Gumelnița*, *op. cit.* p. 94, fig 70/1-3 și *Sultana*: I. Andrieșescu, *Les Fouilles de Sultana*, Dacia I, p. 72, Pl. 10/2.

73) Aparțin civilizației Fundeni și București.

Luminatul locuințelor. În afară de vatra de foc, care va fi fost cel mai de seamă izvor de lumină, s'au aflat presupuse „candle”⁷⁴) sau opaițe de lut la Jilava, Vidra (fig. 43), Bucureștii-Noui și Tei; în civilizația tip București, vasele asemănătoare unor candelă au uneori la marginea lor, în patru locuri, câte

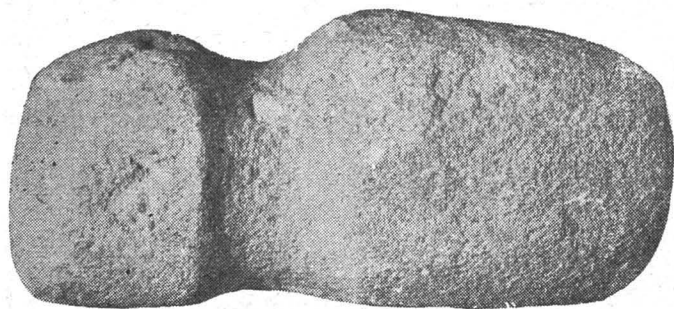


Fig. 42. — Ciocan de piatră.

două găuri pentru firele de care erau atârinate⁷⁵) (fig. 44). Lămpi și opaițe în adevăratul sens al cuvântului cunoaștem din vârsta mai nouă și mai târzie a fierului în așezări contemporane locuințelor dela Dămăroaia, Tei și Leordeni⁷⁶). Lumina zilei va fi pătruns și prin fereastre purtând geamuri de bășică de porc; acestea erau folosite în București până la începutul veacului trecut⁷⁷).



Fig. 43. — Opaț (?)

Suprapunerile și întretăierile locuințelor ne dau puțința a cunoaște ordinea succesiunii lor, deci cronologia relativă a civilizațiilor în timpul cărora au fost clădite. Întrucât săpăturile întreprinse de Secțiunea de Arheologie Preistorică a Muzeului Municipal din București au scos la iveală civilizații preistorice inedite⁷⁸) sau insuficient cunoscute, găsim de a noastră datorie să alcătuim aici un tablou cronologic spre a le coordona roadelor culese de Muzeul Național de Antichi-

74) K. Skorpil, *Materiali ne arheologicesska Karta na Bulgaria* 1914, p. 63.

75) O descriere amănunțită a acestor vase: D. Rosetti *op. cit.*; folosința lor ca lampi e ipotetică.

76) *La Piscul Crășani, op. cit.*: un lampadar de bronz, p. 90, fig. 277 și Pl. III; un opaț de lut, fig. 288. Un candelabru de bronz la Tinosul :*op. cit.* fig. 37/2 p. 208 și p. 215 fig. 45—46.

77) Descrierea gravurei colorate după Ainsley, *Palace at Bukarest in Walachia*, 1809; „Il est peu ordinaire de voir des vitres aux fenêtres, on y substitue des vessies de cochon”.

78) D. V. Rosetti, *op. cit.*

tăț. în restul țării⁷⁹); un tablou cronologic, al civilizațiilor preistorice din câmpia munteană, conform cu ultimele descoperiri și elemente de datare ce ne stau la îndemână (fig. 46).

În jurul Bucureștilor s'a așezat din timpuri străvechi, o populațiune de agricultori ce se ocupă și cu creșterea vitelor; pe înălțimi puțin înalte, pe care le aveau la dispoziție, unde bogățiile pământului nu au întâziat a o reține.



Fig. 44 (Candelă (?))

Tipul locuinței, adică forma și tehnica ei, pare mai mult datorită condițiilor climatice și geografice ale solului decât influențelor altor civilizații. Acolo unde pădurile constituiau un adăpost împotriva vânturilor și lemnul era din belșug, se clădea la suprafața solului, preferindu-se acest mod de construcție locuințelor îngropate în pământ: prezența acestora din urmă nu indică întotdeauna lipsa materialului lemnos. Locuințele îngropate erau deci în funcție de climat și de sol: unde solul se lucră ușor săparea lor nu făcea prea multe di-



Fig. 45. — Locuitor din comuna Hândrești, (lângă Fedeleşeni; jud. Roman) lipindu-și casa cu lut amestecat cu păioase.

79) I. Nestor, *op. cit.* și V. Dumitrescu: „Cronologia ceramicii pictate din Europa Orientală”. *Ephemeris Daco-Romana* IV, (în limba italiană).

Epoca	Perioada după Reinecke	Ani după Hristos	Civilizația	Tipul așezării	Tecnică locuinței	Forma locuinței	Tipul gropilor	Așezările din preajma Bucureștilor	Răspândirea civilizației	Sincronisme și analogii
medievală timpurie		600-500	Dămăroaia II	I, II, III	Bb, Cb	rectangulată	1	La stejar, Jilava II, Ciurel, Fundeni, Tei etc.	Lechința de Mureș; „la Cetate” (Dolj) etc.	
Imperială romană	D	300		II, III	Cb	rotundă	1, 2, 3	Tei etc.		
		200	La Tène târziu	II, III	Cb	rotundă; ovală	1, 2, 3	Tei etc.	Poiana	
		50-200	La Tène mijlociu	I, II, III	Bb, Cb;	rotundă	1, 2, 3	Tei, Dămăroaia I, Leordeni II, etc.	Tinosul, Poiana, Mânăstirea, Zimnicea, Piscul-Crăsani, etc.	
Fier II	B	400	La Tène timpuriu	II	Bb	apsidă	?	Tei	Coțofeni (?)	
Fier I	A	900-1100	Bordei-Herestrău	II, III	Cb,	ovală; rotundă	1, 3	Ciurel II, Tei, „la stejar” III etc.	Vârtop (Ploșor) — Oltenia Tg.-Mureș	Sotin, Surcin, Dubovac, (Jugoslavia)
Bronz	D	1300	București B	II, III	Ab, Cb	ovală; rectangulară(?)	1, 2, 3	Buc.-noui, „la stejar II, Căscioarele etc.	Brașov, Vinerea (Hunedoara), Bandul de câmpie;	Stary-Zamek II, Wathna, Monteoru, Bijelo-Brdo, Ostrovul Corbului, Gârla-Mare; — (Cozlozni, Măgura, Varșna, Burgas — Bulgaria?); Macedonia.
		1600	București A	I, II, III	Ab, Cb	ovală	1, 2, 3	Buc.-noui II, „la stejar I”, Tei, Căscioarele, Glina III,		
			Fundeni	I, II, III	Bb, Cb	ovală	1	Gilina III, Leordeni I, Ciurel I, Bucur.-noui I, Tei, etc.	Schnekenberg (Brașov), Dadovicesți (Oltenia)	Altheim (Bavaria), Stary Zamek (Moldavia)
Cupru	A	1800								
Eneolitică		2300	Gulmenița B	I, II	Aa, Ab	rectangulată	1	Jilava, Vidra II b,	Rusciuc	Cucuteni B (?)
			Gulmenița A	I, II	Cb	circulară apsidă (?)		Vidra II, Glina II	Salmanovo II (Bulgaria)	Cucuteni A, Vinca II
			Boian A	I, II	Ba	ovală		Vidra I, Glina I, Cernica	Salmanovo I	Vodastra (?) Vinca I, Turdaș I, Tisa.

Fig. 46

fiicultăți, iar unde pământul era tare și celălalte condițiuni favorabile, se clădeau colibe. Locuitorii civilizației Boian, primii veniți în jurul Bucureștilor, și-au clădit locuințe puțin îngropate, în pământul nisipos deci relativ moale; la Jilava unde așezarea nu mai fusese locuită și pământul era tare, s'a clădit la suprafață.

Gropile locuințelor, aparținând stratului superior dela Vidra II, erau săpate în cenușă și dărămăturile

locuințelor mai vechi, deci în pământ ușor de lucrat. Inșă acestea nu sunt întotdeauna criteriile, factorul cel mai important rămâne, cum am mai spus, clima generală și materialul pe care oamenii îl aveau la îndemână.

Lucrrea de față e departe de a fi completă; din lipsa unui material comparativ mai bogat și mai concludent; asemenea și din lipsa de spațiu pentru dezvoltarea unora dintre chestiunile tratate.

Ne-am silit a o face din grija de a o aduce mai curând la cunoștința celor interesați. O amănunțită tratare, sprijini ă pe un material documentar mai bogat cade în seama viitorului.

La București nu s'au aflat construcții monumentale sau de piatră, ci simple colibe și bordeie ale unui popor de agricultori și crescători de vite. Nu s'au găsit orașe, ci numai cătune și sate, în care se desfășura modesta viața rurală a unei populațiuni ce aici din timpuri străvechi stăpânea și lucră rodnice țărini.

Așezări mici și sărăcicioase, totuși așa de vechi, ajunându-ne mult la cunoașterea vieții locale din timpuri cu mult înainte de izvoarele scrise.

Locuințele ca și mormintele ne-au păstrat și ne păstrează încă multe din vestigiile trecutului, nădăduim că și rămășițele de astăzi, ale bordeielor și colibelor de odinioară din preajma Bucureștilor, vor spori cunoașterea preistoriei acestor locuri, cu unele date vrednice de interes.

R E S U M É

La tipologie, technique et chronologie de quelques stations et habitations préhistoriques des alentours de Bucarest.

Autour de Bucarest, on trouve trois types de stations préhistoriques ce sont:

I. Les monticules artificiels (fig. 1) formés à la suite d'une existence intense et prolongée sur une même portion de terrain, par les démolitions successives des habitations, les résidus domestiques, les fréquents incendies et les inondations qui ravagèrent les habitations; ce monticules sont ressemblantes a ceux connues sous le nom de tell.

II. Les collines naturelles (fig. 2) que leur conformation typique permet de reconnaître aisément;

III. Les terrasses qui s'élèvent le long des rivières, stations atypiques (fig. 20) qui ne peuvent être reconnues comme stations préhistoriques qu'à la suite de sondages ou de découvertes dues au hasard.

Les habitations préhistoriques des alentours de Bucarest peuvent être classées dans les types suivants:

- A) Huttes construites sur la surface du sol,
- B) un peu creusées en terre;
- C) enfoncées dans la terre.

En ce qui concerne la technique de la construction.

a) Aux murs consistant en pieux plantés dans le sol et revêtus de mottes de terre mélangée à de la paille — mottes qui rappellent des briques de lut non cuites. —;

b) aux murs formés de perches entrelacées de branches (quelquefois même de roseaux, à l'époque la Tène) et enduites de terre mêlée à de la paille; ces deux façons de faire les murs sont encore en usage dans une partie de notre population rurale (fig. 45).

Les habitations préhistoriques de Bucarest avaient la forme:

α ovale, β circulaire, γ rectangulaire, δ d'abside.

Epoque énéolithique: Dans la civilisations type Boian A, on a retrouvé les vestiges d'habitations vastes, de forme ovale type Ba (fig. 35); dans la civilisation Goumelnitza A, des habitations „circulaires” type Cb; dans un cas isolé, on a retrouvé les contours d'une habitation δ (fig. 39). Dans la phase plus récente de cette civilisation c. a. d. dans la Goumelnitza B, les habitations correspondent au type Aa γ (fig. 3—6).

La technique et la forme des habitations nous sont indiquées également par des modèles en miniature retrouvés au cours des civilisations respectives.

Le modèle (fig. 11 a-b) indique la technique et la forme Aa γ ; les modèles représentant la poignée du couvercle des vases (fig. 12, 37, 38) paraissent s'adapter aux habitations creusées en terre, dans les temps les plus reculés de cette civilisation et correspondre plus particulièrement au plan d'habitation δ (fig. 39).

Le fait que ces modèles sont reproduits sur les poignées des couvercles des vases que nous retrouvons identiques sur tout le territoire de cette civilisation, sur la rive droite du Danube comme sur la gauche, à côté des couvercles à poignée simple ou stylisant la tête de la divinité si répandue dans la plastique de cette aire culturelle, nous porte à croire que les vases destinés à un certain emploi, avaient leurs couvercles spéciaux.

Cette distinction dans les couvercles, dûe peut-être à un rite, expliquerait aussi en partie leur propagation provenant d'un traditionalisme au substratum religieux.

Il est fort probable que ces modèles en miniature de sur les couvercles des vases symbolisent plutôt le grenier pour la conservation des récoltes que la hutte-habitation, de forme semblable.

A Jilava, on a retrouvé dans le voisinage des habitations, des restes de ce genre de greniers. Au contraire des habitations, leurs murs étaient faits de branches entrelacés recouverts de terre; ils contenaient des graines carbonisées, des débris de vases de grande dimension et même de l'outillage agricole; ils étaient dépourvus d'âtre.

L'âtre peut parfois nous guider quant à la forme de l'habitation. En général, une habitation rectangulaire correspondait à un âtre rectangulaire ou carré; circulaire, à un âtre ovale ou circulaire; dans la fosse d'une habitation, on a trouvé un âtre (fig. 40) qui semble s'adapter à une habitation en forme d'abside (fig. 39), ainsi qu'aux modèles d'habitation dont la partie arrière est arrondie.

Parmi les vestiges d'habitations de cette civilisations, on a trouvé le fragment d'un chapiteau (fig. 5) et des restes de murs ornements. (fig. 36).

Il n'est pas invraisemblable que les habitations de

cette civilisation, aux toits à deux pans, aient porté sur leur faite, des représentations „apothropeïques” comme l'indiquent les modèles de maison de *Turdas* et *Salmanovo*; certains auteurs ont cru y reconnaître l'origine de l'acrotère grec.

En rapport à ceci, j'ai eu l'occasion de rencontrer, dans deux cas, devant l'entrée d'une maison, parmi les débris, un crâne de *Bos primigenius* Bojan et une autre fois un crâne de cerf.

De l'âge de bronze, nous connaissons ici, les habitations ovales, et peut-être y a-t-il eu aussi des habitations rectangulaires, Bb, (fig. 17; Cb, fig. 13, 19 et Ab, fig. 18).

Sous l'âtre des habitations „civilisation type Bucarest” des restes d'animaux ont parfois été mis à jour: squelettes entiers ou parties de squelette; il a même été possible une fois, de reconnaître la partie antérieure du squelette d'un cerf.

La fig. 21 représente un four du temps de cette civilisation.

En arrivant à l'âge de fer, des habitations ovales et circulaires Cb, (fig. 22) et à l'époque la Tène, une habitation en forme d'abside Bb, remontant au V-ème siècle a. C. (fig. 23); dans la Tène moyenne, des habitations circulaires Bb, Cb.

Dans certaines habitations appartenant à une époque tardive de l'âge du Fer, on a trouvé enfouis sous le seuil et même à l'intérieur de la maison, des ossements de petits enfants.

Aux I—IV-ème siècles de notre ère, des habitations circulaires Cb, (fig. 26—30). Aux V-ème et VI-ème siècles, des habitations rectangulaires type Bb et Cb, (fig. 33). On a pu dater celles-ci par des fibules germaniques.

Aux alentours de ces habitations, on a retrouvé un four de potier. Les vases y étaient disposés sur deux étages, sur des supports en terre cuite de forme cylindrique et tronconique.

Des fosses servant de caves pour conserver les aliments (fig. 32), les grains, les ordures, puis les tombeaux d'incinération, présentent trois types:

1) de profil, en forme de sac; 2) de cloche (fig. 15) et 3) d'entonnoir renversé (fig. 16).

Les types 2 et 3 se rencontrent à partir d'une époque plus lointaine de l'âge de bronze jusqu'après le III-ème siècle de notre ère. Dans la Tène moyenne des tombeaux d'incinération cylindriques.

La forme des habitations préhistoriques qui se trouvent à Bucarest écarte d'elle-même l'affirmation de Vasile Pârvan que: „Chez nous, au contraire de la Gaule et des autres régions de l'Europe, les maisons

sont quadrangulaires à partir de l'époque néolithique”⁷⁰).

Les types et la technique des habitations préhistoriques de Bucarest paraissent être subordonnées aux conditions imposées par le climat, le sol et le matériel de construction dont on disposait alors plutôt qu'à l'influence d'autres civilisations.

La tableau fig. 46, comprend en mode sommaire, la technique de la construction, de la forme et du type des habitations et des stations préhistoriques des alentours de Bucarest, dans le cadre de la civilisation et de l'époque auxquelles elles appartiennent; puis, quelques éléments permettant de s'orienter sur la propagation des civilisations, de leurs synchronismes et de leurs analogies; un tableau complémentaire des chronologies antérieures, concernant l'ordre dans lequel se sont succédé les civilisations dans la plaine valaque et une courte mise au point à la suite de la découverte d'une civilisation inédite „la civilisation type Bucarest”⁸⁰) d'après de nouveaux éléments qui nous ont permis de fixer des dates à même de contribuer plus tard à la composition d'un nouveau tableau chronologique général.

Le tableau chronologique sous la rubrique „analogies et synchronismes, ne comprend que les analogies qui se rapportent aux différentes civilisations, et, non pas aux habitations.

Dans les civilisations préhistoriques des environs de Bucarest, on n'a pas retrouvé de maisons type „mégaron”.

Dans la civilisation Goumelnitza, comme système d'éclairage des habitations, il est possible qu'ont été employés de petites „lampes” en terre cuite (fig. 43); dans la civilisation type Bucarest, des vases à trous latéraux leur permettant d'être suspendu (fig. 44); de véritables lampes ont été trouvées à „Piscul-Crășani et Tinosul”. (Voir les annotations 74, 75, 76.

Il se pourrait fort bien que les fenêtres des habitations aient été pourvues de „vessies de cochon” ces dernières étant encore utilisées à Bucarest au XIX-ème siècle⁷⁷).

Une description détaillée des habitations correspondant à chaque civilisation paraîtra sous peu.

DINU V. ROSETTI

Directeur de la Section Préhistorique et
Conservateur du Musée Municipal
de Bucarest

Bucarest, Avril, 1932.

80) Doit paraître dans l'Esa, — Helsingfors.

902
R76

1.15