

și elefanți diluviali. Lamele și aschiile de silex (fig. 1), sunt deocamdată insuficiente pentru a trage concluzii mai ample. Ele își găsesc întrucâtva analogii în Bulgaria la Temnata dupka și Mirizlivka (epoca aurignaciană)¹⁾ și în Moldova la Gherman-Dumeni (în tipul levalloisian)²⁾.

Urme indicând prezența omului cvaternar în acest ținut am mai aflat și la Bucureștii-Noui, pe malul drept al Colentinei, în cariera Basilescu și anume: un silex atipic și un os fragmentar purtând urme certe provenite dela un instrument tăios. Descoperirile dela Fundeni și Bucureștii-Noui sunt cele dintâi și cele mai vechi vestigii ale industriei și hranei omului în acest ținut.

II. SĂPĂTURILE DELA VIDRA

Istoricul descoperirii. Măgura dela Vidra a fost descoperită de noi cu prilejul unor recunoașteri făcute împrejurimilor așezării preistorice de pe Măgura Jilavei, în 1929. Mai târziu am identificat movila dela Vidra ca fiind tot una cu «Măgura Tătarilor», sau «Măgura Jidovilor», menționată într'un răspuns la chestionarul lui Odobescu (Acad. Rom. manuscrisul 227 fila 63), raportul învățătorului din Colibași: «...în vecinătatea Comunei Colibași este Măgura din Comuna Străini-Dobreni, această Măgură care este așezată pe un loc șes..., în partea dinspre răsărit a comunei Străini-Dobreni, are o înălțime ca la 20 stânjeni și o lățime la 50 cu aproximație și este cu vârful trunchiat. Despre această Măgură unii bătrâni spun că este făcută de tătari care alții zic că este făcută de jidovi...».

Săpăturile dela Vidra³⁾ au avut drept obiectiv o movilă corespunzătoare tipului I după clasificarea făcută de noi așezărilor preistorice din preajma Bucureștilor)⁴⁾. Un Tell,

1) R. Popoff, *La Grotte „Mirizlivka”*, Izдания на Narodni Arheologiceski Musei, Nr. 26, 1933.

2) N. Moroșan, *Depozitele Quaternare paleontologice și levalloisiene dela Gherman-Dumeni*, Chișinău, 1934, p. 24.

3) La 29 km. miazăzi de București; cercetată de noi în cursul anilor 1931—1933 (actualmente săpăturile sunt în curs).

4) Dinu V. Rosetti, *Câteva așezări și locuințe peistorice din preajma Bucureștilor*, 1932 p. 5.

adică o movilă artificială care își are obârșia, ca mai toate movilele de acest fel, într'o insulă mică ce a crescut cu timpul prin depunerea rămășițelor organice și anorganice de pe urma vieții intense de care a avut parte cât și din cauza revărsărilor de apă care au depus aici, în anumite timpuri, straturi de mîl. Miezul movilei — insula de odinioară — este de *loess*, peste care s'a suprapus o pătură groasă, uneori mai înaltă de 6 m., alcătuită din strate de civilizație.

Datorită acestora suntem în măsură a cunoaște ordinea în care s'a perindat aici viața și a stabili cronologia relativă a civilizațiilor și fazelor culturale dela Vidra.

Stratigrafia. Stratul cel mai de jos al movilei este alcătuit din vestigiile caracteristice civilizației Boian A ⁵⁾ și îl denumim *Vidra I*. Deasupra acestui strat, în cuprinsul întregii movile, se întinde o pătură neutră de mîl verzui-negricios provenit de pe urma unei inundații. Deasupra acesteia se află al doilea strat cultural alcătuit ca și precedentul din dărămăturile locuințelor arse, vetre de foc și rămășițe din inventarul casnic. Vestigiile acestui strat ne îngăduie a le orândui pe larg în cadrul civilizației tip Gumelnița ⁶⁾. Acest strat îl denumim *Vidra II A*. Ținând însă seamă că materialul aflat în acest strat dela Vidra se deosebete de materialul caracteristic civilizației Gumelnița A ⁷⁾ și cum deasupra stratului *Vidra II A* se întinde un al treilea nivel de civilizație, care corespunde în totul materialului din perioada Gumelnița A, vom denumi acest strat *Vidra II B* ⁸⁾. Materialul aflat în stratul *Vidra II A* aparține unei faze mai timpurii a civilizației Gumelnița A, fază ce nu a fost constatată încă stratigrafic sau stilistic în nici una din așezările acestei civilizații în stînga și dreapta Dunărei. Ca atare vom trata acest *facies* inedit (respectiv *Vidra II A*) sub denumirea *Gumelnița A1* și prin urmare vom considera faza de civilizație cunoscută sub numele de Gumelnița A (respectiv *Vidra II B*) drept *Gumelnița A2*. Vom găsi

5) După numele localității unde s'a făcut mai întâi descoperirea (V. Christescu, *Dacia* II p. 251 sq. și I. Nestor, *Prähist. Zeitschrift* 19, 1928 p. 110 sq.

6) V. Dumitrescu, *Dacia* I p. 325 sq.; *Ibidem*, *Dacia* II p. 29—103 și I. Nestor, *op. cit.* p. 110—111 și 110—130 sq.

7) *Dacia* II, p. 29—103.

8) Intre stratul *Vidra II A* și *Vidra II B* se întinde o a doua pătură de inundație.

mai jos prilej să privim mai de aproape unele afinități dintre civilizația tip Boian A și Gumelnița A1.

Deasupra stratelor menționate am mai aflat, în sfârșit, încă un nivel de civilizație, reprezentând sfârșitul vieții preistorice de pe această movilă dela Vidra. Acest strat superior aparținând și el civilizației tip Gumelnița, a fost găsit tulburat pe alocuri din cauza lucrărilor la care a fost supus pământul dealungul veacurilor. Ici și colo s'a păstrat totuși destul de bine. Acest strat de civilizație îl denumim încă de pe acum Vidra II C. El corespunde în parte civilizației tip Gumelnița dela Cernavoda ⁹⁾ și Măgura-Jilavei ¹⁰⁾.

În alt punct al stațiunii am putut identifica încă un strat cultural ce pare a corespunde stratului Gumelnița C, postulat de I. Nestor (*Der Stand*, p. 60), acest strat îl denumim Vidra II D (despre acesta vom trata în concluzii).

Vidra I (civilizația tip Boian A).

În acest strat apare, la Vidra, o specie ceramică inedită, destul de bine reprezentată aici: ceramică pictată cu alb și roșu și anume: partea exterioară a unor capace este ornamentată prin *excizie* și incrustațiune albă (fig. 2 a) iar partea interioară prin pictură (fig. 2 b). Pictura a fost executată întotdeauna după arderea vasului (*crusted-ware-technic*) ¹¹⁾ și este aplicată în modul următor: 1) capacul vaselor are în genere partea interioară dată cu un fond făinos și subțire de «ocru» ¹²⁾ roșu pe care sunt pictate motivele ornamentale cu pastă albă (fig. 2 b și 3). Vase cu forma asemănătoare vasului redat la fig. 4 poartă uneori în interior, sub margine, o bandă roșie pe care sunt pictate cu alb motive triangulare ¹³⁾.

9) C. Schuchhardt, *Cernavoda*, *Prähist. Zeitschrift* 15, 1924 p. 9 sq. și A. Langsdorff și I. Nestor, *Nachtrag zu Cernavoda*, *Prähist. Zeitschrift* 20, 1929, p. 20 sq.

10) Dinu V. Rosetti, *Raport preliminar asupra săpăturilor dela Măgura Jilavei*, în Dinu Dumbravă, *Strămoșii Bucureștenilor*, 1929 p. 28 sq.

11) Langsdorff și Nestor, *op. cit.* p. 209—210 nota 26 (la Vidra I tehnica culorii ar corespunde subdiviziunii a).

12) Analiza culorii arată că nu ne aflăm în fața unui ocru propriu zis — cum s'a crezut până acum — ci în fața unei culori provenite din arderea *limonitei*, mineral frecvent în loessul din jurul Bucureștilor.

13) Vezi I. Nestor, *Der Stand der Vorgeschichtsforschung in Rumänien*, 1933, pentru forma capacului: Pl. 4, fig. 13, pentru pictură: (motivele triunghiulare, pictate): Pl. 4, fig. 2 (fotografiile puse de noi la dispoziția autorului căruia am comunicat prezența tehnicii picturii cu alb în civilizația Boian A dela Vidra).

Altă specie apare mai rar: 2) pictură albă aplicată direct pe fondul brun și lustruit al lutului (fără a folosi ca fond o materie colorantă)¹⁴).

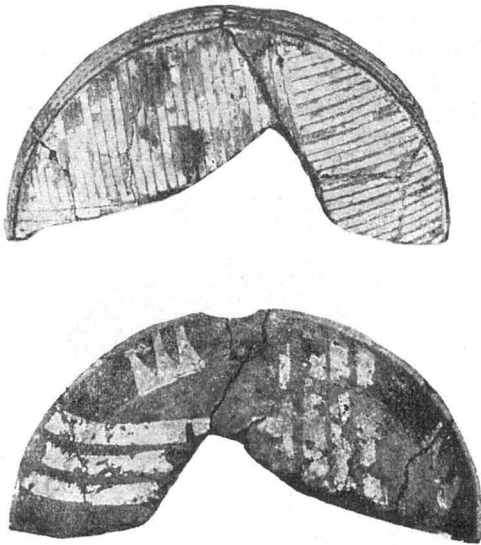


Fig. 2 a—b.

Cu totul nouă, în civilizația Boian A din stânga Dunărei, e tehnica picturii cu *grafit*¹⁵). Este însă destul de rară. În privința ornamentelor pictate cu alb sau cu grafite vom menționa aici doar că unele motive liniare sunt încadrate de

14) Culoarea albă pe fondul lustruit al vasului înlocuiește, după H. Schmidt, tehnica incrustațiunii cu alb spre a da mai târziu naștere polichromiei (M. Ebert, *Südrußland im Altertum* p. 38). În ce ne privește împărtășim părerea lui H. Schmidt că ceramica pictată din Sud-Estul Europei a fost influențată din civilizația Bük, dar că această influență nu poate fi datorită decât prin intermediul civilizației tip Boian A; ne bazăm în sprijinul ipotezei noastre pe faptul că motivele pictate din ceramica Bük sunt în mare parte o imitațiune a motivelor ceramicii excizate și încrustate cu alb, tip Boian A. Pentru aceasta compară lucrarea lui F. v. Tompa, *Die Bandkeramik in Ungarn*. Pl. XLVI/2—5, XLVII, XLVIII/1—4, 6. Mai precis: fașiile late, de culoare brună sau neagră stilizează, în pictura dela Bük și din Thessalia, părțile păstrate din suprafața vaselor excizate tip Boian A, iar spațiile subțiri, de aceeași culoare cu fondul vasului, între liniile umplute cu alb, stilizează mai mult ca sigur pereții ce mențin în civilizația Boian incrustațiunea albă.

15) În Bulgaria cunoaștem vase „Steckdosen” cu gâtul pictat cu grafite (în Muzeul Național Sofia).

un șir de puncte (vezi fig. 3), și că tehnica exciziei cuprind uneori și marginea interioară a vaselor. Într'un caz similar aflăm chiar și un ornament nou, în aria civilizației Boian A, triunghiuri hașurate cu linii oblice incrustate cu alb¹⁶ (fig. 43). Pictura cu alb și cu grafit redă ornamente pozitive

Ornamentul pictat în interiorul capacului redat la fig. 2 b pare a fi un «*gradelimages Wirbelmuster*», motiv cunoscut



Fig. 3.

ceramicii pictate tip Cucuteni¹⁷) și foarte frecvent în ceramica civilizației tip Gumelnița unde e executat în tehnica inciziei sau în tehnica picturii cu grafit.

Interesant e și faptul că sistemul ornamental al unei categorii de vase — împodobite în tehnica canelurilor mărunte — «*plissée*» — cunoaște ornamentul asămănător capătului unui baston întrebuințat la jocul de *Golf*: motiv ornamental denumit de arheologii germani «*Seifenblasenmuster*»^{17 bis}) — motiv caracteristic civilizației succesoare tip Gumelnița, unde este executat în pictură sau incizie. Dar tehnica acestor caneluri cunoaște și alte motive ornamentale care au fost preluate mai târziu de civilizația stratului imediat superior.

16) Compară : F. Tompa, *op. cit.* p. Pl. IV/14; Pl. XII/20; XIII/22. Acest ornament foarte rar și primitiv executat în civilizația Boian A, în schimb e des și evoluat în civil. Bük.

17) În privința motivului vezi: W. A. Jenny, *Zur Gefäßdekoration des donauländischen Kulturkreises*, Mitt. d. Anthrop. Gesellschaft, Wien 1928 p. 94-95.

17 bis) Compară: I. Nestor, *Zur Chronologie*, p. 119.

Această tehnică a canelurilor sau liniilor subțiri în relief, este caracteristică unor civilizații din Sudul și Sud-Estul Europei¹⁸⁾.

În privința formelor ceramica excizată din stratul inferior dela Vidra îmbogățește civilizația Boian A cu o formă



Fig. 4.

aflată în numeroase exemplare, în stare fragmentară sau întreagă, formă a cărei existență în Câmpia Muntenă a fost postulată de unii cercetători și tăgăduită de alții¹⁹⁾. Pe lângă

18) E. Kunze, *Orchomenos*, p. 17, Pl. VII 1 a—b și p. 10—11 și 25—30.

19) I. Nestor, *Zur Chronologie der Rumänischen Steinkupferzeit*, *Prähist. Zeitschr.* 19. 1928, 3/4 p. 137, crede a o identifica la Glina I fără a o putea dovedi — în lipsa unui material mai concludent dar postulând-o pentru civil. Boian A, H. Schmidt, în *Cucuteni*, p. 110, crede că chalkoliticul nostru nu cunoaște astfel de vase și deci nu poate fi paralelizat exact cu aparițiile corespunzătoare din dreapta Dunărei: de altfel H. S. confundă civil. Boian A cu civil. Gumelnița, căci nu ar pune la îndoială dependența așezării de la Cernavoda față de civil. Tell-urilor din Bulgaria pe motiv că în această așezare nu au fost aflate „Steckdosen”.

forma obișnuită cunoscută din Bulgaria ²⁰), Vidra aduce v (i riante noi (fig. 4, 5) și exemplare mai mici asemănătoare p unor pahare cu piciorul gol (fig. 6). Uneori piciorul acesto cupe nu este cilindric ci conic și amintește întrucâtva așa no mitele vase fructieră din civilizația ceramică pictată (am nite asemănări și cu vasele cu picior din insula Melos). v formă frecventă cuprinde vase mari, uneori mai înalte de v

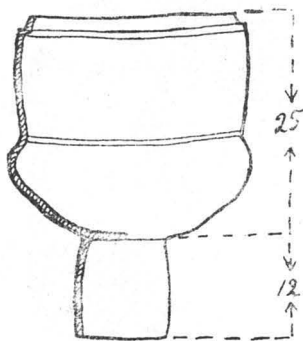


Fig. 5.



Fig. 6.

metru (fig. 7), ornamentate în tehnica exciziei ²¹); acestei for me îi corespund și vase mai mici, neornamentate (fig. 8), ce re-și găsesc analogii în cercul ceramicii dela Ariujd și Bük ²²). Forma vaselor mari menționate mai sus se transmite și civi lzației succesoare și anume celei dintâi faze.

Un *in situ* ne face să stabilim în mod cert rostul umă rului vaselor Boian A: era menit a susține un capac. Unele forme ale ceramicii neornamentate își găsesc analogii în ce ramica tip Zselitze ²³). Forma redată la fig. 9 constituie punc tul de plecare al unei forme din civilizația stratului superior Nouă în civilizația tip Boian A e și împodobirea liniei demar caționale dintre pântecul și gâtul vasului cu un șir de buton aplicați (fig. 10).

Seria obiectelor de lut se îmbogățește prin cutii-supor

20) V. Mikov, *Stations et trouvailles préhistoriques en Bulgarie*, Izdanie na Narodni Arheologiceski Musei, Nr. 30, 1933 fig. 22.

21) Vezi un vas asemănător: I. Nestor, *Dacia III*, p. 231, fig. 4.

22) Pentru cea din urmă vezi F. Tompa, *op. cit.* Pl. 1/7; pentru prima, I. Nestor, *op. cit.* p. 114.

23) Vasele dela Bekásmegyer, în Muzeul Național Budapesta.

(fig. 11) pentru vase cu fundul conic (fig. 12). Suporturile au partea de jos deschisă iar cea superioară prevăzută cu două orificii rotunde menite susținerii vaselor. Pereții laterali sunt ornamentați în genere cu meandri; cei dela capăt uneori cu un motiv ce pare a stiliza peretele locuinței la a cărei construcție vor fi folosit cărămizi mari de pământ nears²⁴). Această observație va fi determinat pe unii arheologi bulgari a considera cutiile-suport drept model de locuință (în Muzeul Național Sofia)

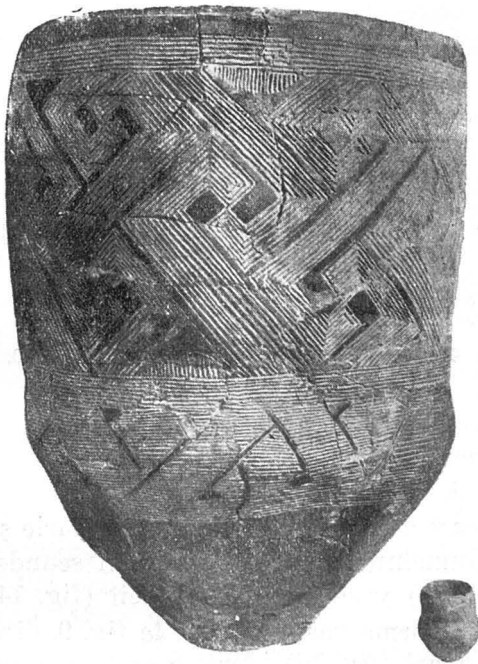


Fig. 7—8.

În majoritatea cazurilor aceste cutii sunt vopsite cu culoare roșie și au ornamente incizate încrustate cu alb. Interiorul arată urme de arsură, dela jăratecul folosit la încălzitul vaselor în scop practic sau religios. Uneori pereții înguști, al căror ornament stilizează, cum am spus mai sus, fațada locuinței, sunt prevăzuți cu o deschizătură dreptunghiulară (fig. 13), din punct de vedere ornamental poate fereastra locuinței, practic va fi folosit accelerării arderei printr'un curent de aer.

24) Dinu V. Rosetti, *Câteva așezări și locuințe*, p. 9, nota 17.

Aceste cutii-suport pot fi puse în legătură, prin scopul lor, cu suporturile din civilizația ceramică pictată. Vasele cu fundul conic, corespunzătoare orificiilor menite a le susține, își găsesc analogii la Turdaș²⁵⁾ și întrucâtva în civilizația Gumelnița din dreapta Dunărei²⁶⁾.

În genere considerăm civilizația tip Boian A ca anterioară sau cel puțin contemporană civilizației Bük. Originea ceramică pictată chalkolitică din Sud-Estul-Europei poate fi



Fig. 9.



Fig. 10.

pusă, din punct de vedere genetic, în legătură cu civil. Boian A (prin intermediul fazei mai vechi a civil. Gumelnița).

Vidra II A (civilizația tip Gumelnița A1).

Formele caracteristice acestei faze timpurie și inedite²⁷⁾ a civilizației Gumelnița sunt: a) străchini scunde cu pereții plecați în afară; b) vase mari și mijlocii (fig. 14—15), care își au obârșia în forma vasului redat la fig. 9, din stratul inferior; c) vase mari (fig. 16) identice cu forma vaselor mari, ornamentate prin excizie, din civil. stratului tip Boian A²⁸⁾; d) străchini având uneori gâtul ornamentat cu trei caneluri paralele cu marginea (fig. 17)—vase care dau naștere unei întregi game de forme, în genere cu partea superioară lustruită

25) M. Roska, Publicațiile Muzeului Județului Hunedoara, III (XXVI—XXVII) 1927—1928. Pl. 4/4.

26) V. Micov, *Stations et trouvailles*, fig. 38.

27) Această fază e reprezentată și în Bulgaria dar nu a fost încă separată stratigrafic de materialul mai nou și mai vechi. Ceramica redată de V. Micov, *op. cit.* sub Nr. 31/1—3, 5, 9; 33/6, aparține fazei Gumelnița A 1.

28) Compară cu fig. 7—8 din stratul inferior.

ntens, iar partea inferioară aspră²⁹⁾; e) vase (fig. 18), care își trag forma din tipul redat la fig. 15, căruia i s'a adăugat un gât cilindric și scurt; f) vase cu un umăr proeminent sub buză (fig. 19) — formă ce se trage din civil. stratului inferior.

Tehnica ornamentului cunoaște excizia, incizia, canelura, aplicațiuni plastice și pictura (cu grafit și materii colorante, alb și roș (crusted-ware-tecnic)).

1) Pictura cu «ocru»³⁰⁾ e aplicată în partea interioară a vasului și anume: pe un fond de culoare roșie se pictau

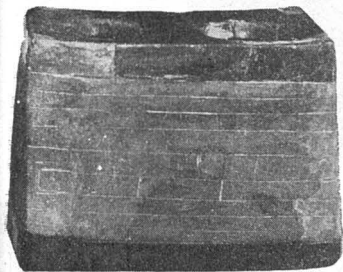


Fig. 11.



Fig. 12.

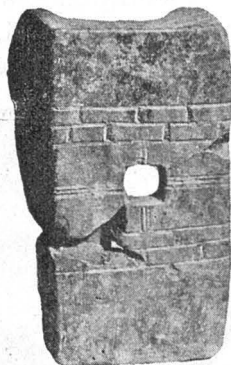


Fig. 13.

motivele ornamentale cu alb (aceeași tehnică ca în stratul inferior). 2) Culoarea roșie e aplicată în partea exterioară a paharelor subțiri, asemănătoare celor din civilizația stratului inferior³¹⁾, sub forma unor fâșii late sau înguste încadrate uneori între două linii incizate și încrustate cu alb. 3) Culoarea albă e aplicată în spațiile largi excizate între ornamentele negative păstrate din suprafața vasului (încrustațiunea redă un motiv pozitiv). Uneori pe fondul alb se dădea cu roș³²⁾. Tehnica exciziilor largi (fig. 20), derivă din tehnica exciziei înguste caracteristică unei specii ceramice a stratului inferior

29) Tehnica de a lăsa partea inferioară nelustruită va fi înlocuită mai târziu, în fazele mai noi ale civilizației Gumelnița, prin scrijlijirea părții inferioare a vasului pentru a păstra mai bine o materie colorantă, albă sau roșie (cum se scrijlesc pereții caselor pentru a ține mai bine tencuiala).

30) Compară cu nota 12.

31) Categoria 1 b, a lui I. Nestor, *Zur Chronologie*, p. 114.

32) Culoarea albă fiind mai aderentă în exciziile largi.

(vezi fig. 2 a, 4, 7). Dealtfel această tehnică se observă mai ales la vasele mari a căror formă a fost preluată, ca și unele ornamente, din civilizația Boian A (compară în această privință vasul redat la fig. 7 cu forma vasului dela Kodjadermen³³) și tehnica ornamentală a acestui din urmă vas cu tehnica ornamentală redată pe fragmentul dela fig. 20. Demn de subliniat e faptul că civilizația acestui strat preia din civilizației precedent și creștăturile caracteristice marginii vaselor Boian A (vezi fig. 44).

Pictura cu grafit e frecventă. Motivele ornamentale și tehnica lor sunt mai îngrijite ca în fazele mai noi ale acestei civilizații³⁴). Pasta vaselor e mai curată; lustrul e de multeori



Fig. 14.



Fig. 15.

intens, asemănător unui smalt, predomină culoarea neagră (fig. 21 a-b, fig. 22—23). Pictura cu grafit e astfel aplicată încât mai întotdeauna ornamentul reiese din suprafața lustruită a vasului. Ornamentul pictat pe fig. 21 b pare a stiliza un meandru și incrustațiunea categoriei ceramice excizate din civilizației Boian A (compară și nota 14).

Altă specie ceramică, cu totul deosebită, apare mai rar. Lutul e de culoare neagră, suprafața lustruită în negru, bate uneori în măsliniu sau cenușiu. E ornamentată cu motive spirale sau volute incizate al căror câmp liber e umplut cu puncte sau linii. Uneori gâtul poartă caneluri paralele cu marginea

33) V. Mikov, *op. cit.* ff. 31/1.

34) Vezi I. Nestor, *Der Stand der Vorgeschichtsforschung*, Pl. 9/4 (fotografie pusă de noi la dispoziția autorului).

vasului. Nu arareori suprafața vaselor aparținând acestei categorii poartă câteva concavități alveolare (fig. 24). Proveniența acestei ceramice poate fi datorită unui import³⁵⁾.

Datorită unui import se explică prezența în acest strat și a unui suport în stare fragmentară (vas-binoclu) (fig. 25),

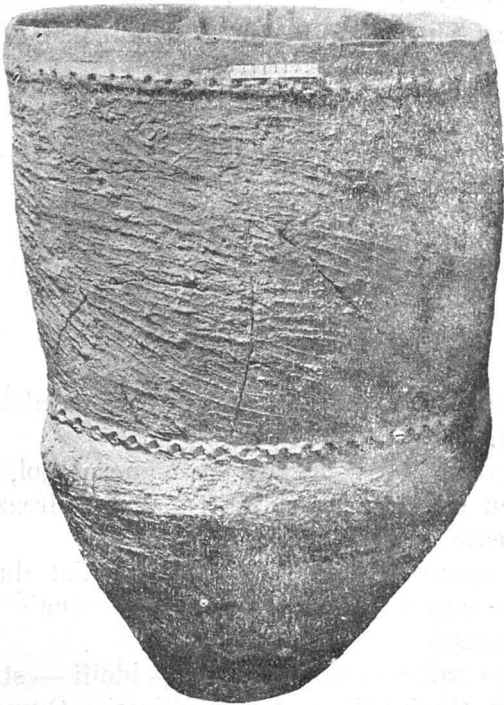


Fig. 16.

ornamentat cu motive incisate cu un instrument bont; motive asemănătoare unor caneluri înguste. Lutul ca și suprafața acestui vas e de culoare galbenă, bătând în roz; e lipsit de impurități, pasta e dură și bine arsă. Partea exterioară e lustruită. Acest fragment ceramic corespunde stilului III dela Tripolje³⁶⁾ din a cărei arie de civilizație va fi fost importat.

35) La Vinca, Jugoslavia, au fost aflate astfel de fragmente; și acolo sunt rare și pot proveni prin import dintr'un loc pe care nu-l cunoaștem. Marfă similară a fost aflată și la Butmir; în Creta și în Tesalia (Wace and Thompson, *Prehistoric Thessaly*, p. 106, fig. 56 și 113); în Asia Mică (Dörpfeld, *Troja u. Ilion*) și în Chersonesul Tracic (vezi E. Kunze, *op. cit.* p. 20 nota 2).

36) Vezi Kossina, *Mannus* I Pl. XXX—XXXIII; după H. Schmidt, *Cucuteni*, p. 79, grupului 3.

Constituie un prețios element de paralelizare între civil. Gumelnița A1 și grupul ceramicii respective dela Tripolje.

O pecetie de lut cu ornament în spirală, indică prin analogii elemente de orientare spre Ariujd, ceramica pictată moravă³⁷⁾ și civil. tip Gumelnița din dreapta Dunărei³⁸⁾.

Caracteristice pentru stratul II A dela Vidra sunt și suporturile de vas. Uneori sunt seunde ca un colac. Alteori mai

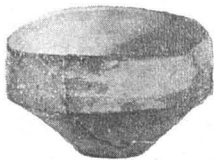


Fig. 17.

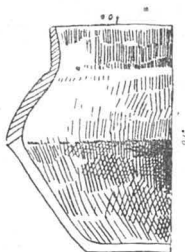


Fig. 18.

înalte și adeseori ornamentate prin caneluri paralele cu marginea (fig. 26).

Vase de forma unor linguri cu mânerul gol, corespunzând uneori cu interiorul vasului (fig. 27) cadrează perfect cu mediul în care au fost aflate³⁹⁾.

Plastica apare la Vidra *spontan*, imediat după civilizația Boian A, care după cât știm în faza actuală a cercetărilor, nu o cunoaște.

Figurinele antropomorfe de lut — idoli — stratului II A ne arată un tip inedit în aria civilizației Gumelnița din stânga Dunărei: partea superioară a trupului e mai mult plată, cea inferioară are o steatomerie destul de marcată (fig. 28). Majoritatea acestor figurine au brațele întinse orizontal iar la extremitatea lor artistul a stilizat palma ridicată în sus ca și cum ar fi vrut să întruchipeze gestul adorațiunii solare. Uneori extremitățile mâinilor sunt găurite. Idoli acestui strat de civilizație sânt bine executați din punct de vedere artistic

37) J. Schranil, *Die Vorgeschichte Böhmens u. Mährens* Pl. VI/10.

38) V. Mikov, *op. cit.* fig 24/1.

39) Caracteristica grupului de west al ceramicii pictate (după arderea vasului) după Gordon Childe, Danubianului II, *The Dawn of European civilization* fig. 80/2 (le regăsim în civilizație Tisa în civil. tip Gumelnița din Bulgaria).

și în genere trupul lor e gătit cu bogate motive ornamentale, meandri și spirale incizate și adeseori încrustate cu alb (fig. 29—30). Uneori pe lângă incrustațiune se observă, pe lutul lustruit cu grijă urmele boierei cu roșu. Motivele ornamentale de pe idoli de lut din civilizațiile preistorice ale Sud-Estului-Europei au fost și mai sânt subiect de discuție în privința

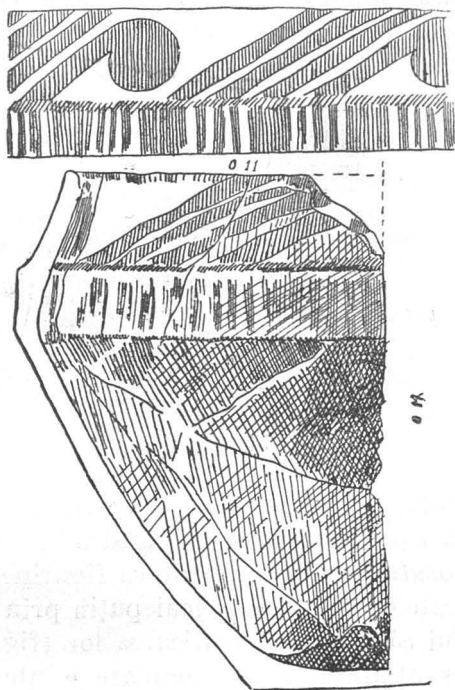


Fig. 19.

rostului lor. Unii susțin că artistul a vrut să redea tatuajul sau ornamentele boite pe trup, alții cred că reprezintă bogatele cusături de pe vestminte ⁴⁰⁾. În ce ne privește împărtășim — pentru ornamentele de pe idoli dela Vidra — părerea din urmă.

Plastica anthropomorfă dela Vidra II A (respectiv Gumelești A 1) poate fi întrucâtva paralelizată cu figurinele

40) Vezi I. Andrieșescu, *Contribuție la Dacia înainte de Romani*, 1912, p. 105.

stratelor mai adânci dela Cucuteni⁴¹⁾ și Vinca⁴²⁾. Analogii perfecte aflăm în Bulgaria⁴³⁾. Unul din cele mai frumoase și interesante exemplare de artă preistorică este, desigur, capul redat în lut al unei divinități feminine (fig. 45 a-b). Lutul negru e pictat cu alb. Urechile și gura, sub forma unor concavități alveolare, sunt pictate cu roșu. Forma romboidală a capului amintește figurinele din Tracia⁴⁴⁾, cât și forma capului anumitor figurine de os plat despre care vom trata mai jos. Din punct de vedere stilistic re-

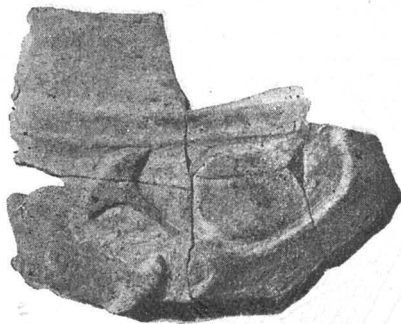


Fig. 20.

prezentarea nasului și a sprâncenelor își găsește analogii, în ceramica pictată tip Cucuteni, la Ruginoasa⁴⁵⁾.

Industria osului ne-a păstrat câteva figurine. Ele se deosebesc de ale stratelor superioare, mai puțin prin forma romboidală a capului cât prin schematizarea lor (fig. 31—33)⁴⁶⁾. O podoabă de os, aflată în două exemplare, e interesantă prin forma ei particulară (fig. 34).

Metalul apare în acest strat sub forma câtorva mici obiecte de cupru, lucrate cu ciocanul.

Ritul funerar este cunoscut datorită unui mormânt de

41) H. Schmidt, *Cucuteni*, Pl. 32/4 a.

42) M. Vassits, *Vinca*, I. Pl. XXXIII/145 a-c.

43) An. Cilingirov, *Glineni figurki*, Sbornik XI. 1920. Pl. II/3—5, aparțin fazei Gumelnița A 1.

44) Höernes-Menghin, *Urgeschichte der Bildenden Kunst in Europa*, 1925, p. 319, fig. 1.

45) Hortensia Dumitrescu, *Dacia III—IV*, 1, p. 80, fig. 25/1—2.

46) Analogii întrucâtva la Vinca (Vassits *op. cit.* p. 83, fig. 143); în Tisa I, la Cioca (în Muzeul Seghedin) și în civilizația tip Gumelnița din dreapta Dunării la Devebargan, R. Popoff, *Devebargan*, *Godijnik* 1922—1925, p. 83, fig. 143.

inhumație. Aflat la 6,80 m. adâncime; scheletul așezat **chircit**, pe dreapta, e orientat NW, orbitele craniului privesc spre SW. Acest mormânt confirmă aici ritul inhumățiunii, în poziție chircită; cunoscut în aria acestei civilizații din dreapta Dunărei prin mormintele dela Balbunar ⁴⁷⁾ și Ruseiuc ⁴⁸⁾. Așa-

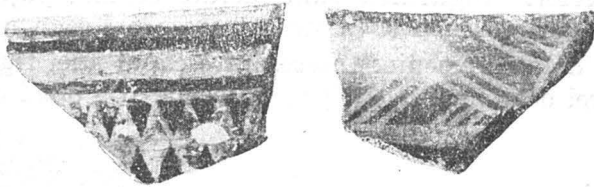


Fig. 21 a—b

dar acest rit de inhumăție este asigurat aproape pentru toate fazele civilizației tip Gumelnița.

Vidra II B (civilizația tip Gumelnița A 2).

Materialul ceramic este aproape identic cu cel caracteristic perioadei cunoscute până acum sub denumirea Gumelnița A ⁴⁹⁾. Variante noi derivă din forme vechi. Umerii va-

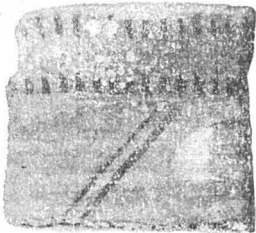


Fig. 22.

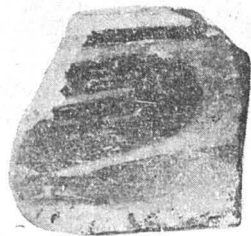


Fig. 23.

selor devin mai concavi, uneori par'că ar purta o canelură, sau se rotunjesc. Uneori acest brâu e crestat ⁵⁰⁾ ori ornamentat cu paranteze obținute prin întipărirea unghiei în pastă. Gâtul vaselor e în unele cazuri mai lung; fundul mai îngust. Tipul redat la fig. 15, are în genere pereții mai concavi (fig.

47) V. Mikov, *Bull. Inst. Arch. Bulg.* IV, 1926/1927, p. 280—283, fig 111.

48) D. Kostoff, *Godijnik*, 1922—1925, p. 57—71.

49) I. Andrieșescu, *Sultana, Dacia I* p. 51—107; Vl. Dumitrescu, *Dacia II*, Gh. Ștefan, *Dacia II*, p. 138 sq.; I. Nestor, *Dacia III*, p. 232—237.

50) Compară V. Micov, *Stations et Trouvailles*, fig. 33/2.

35). Ornamentele pictate cu grafit sunt mai puțin îngrijite ca tehnică și decor; ele reies din fondul vasului, altelei din pictura cu grafit.

Arta plastică nu cunoaște tipul figurinelor stratului imediat inferior. Figurinele sunt lucrate cu mai puțină grijă (sunt și excepții). Ca și în stratul precedent, figurinele sunt exclusiv de sex feminin. Interesant e capul unei figurine de lut a cărei ochi sunt redați prin incrustarea a două bucăți de

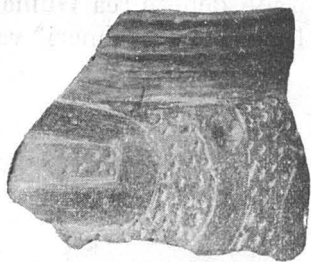


Fig. 24.

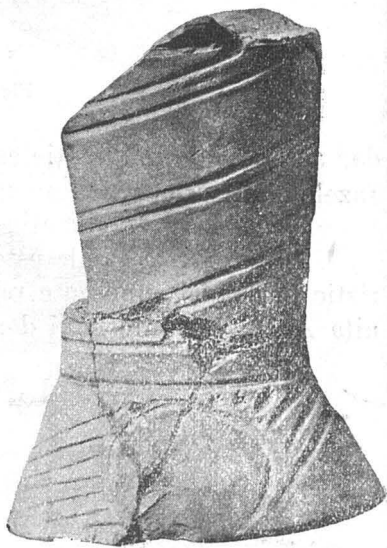


Fig. 25.

nacru. E tentant a pune această tehnică în legătură cu incrustațiunea unor figurine din Asia Mică⁵¹). O figurină similară se află în muzeul Național Sofia.

Figurinele de os. Pentru prima oară aflăm în cuprinsul civilizațiilor noastre preistorice o figurină de os redată plastic⁵²). În al doilea orificiu din cele trei, dispuse vertical în părțile laterale ale capului, purta câte un cerceț de cupru⁵³). Din cauza oxidării înaintate acești cerceți s'au prăfuit puțin timp după desgropare. Această figurină (fig. 36), își găsește

51) M. Ebert, *Reallexikon der Vorgeschichte* VII, Pl. 170/1-n.

52) D-I VI. Dumitrescu în a sa lucrare (*Figurinele antropomorfe de os*, Inchinare lui N. Iorga, Cluj, 1931, p. 159) susține: „artistului îi era imposibil să redea în osul plat formele rotunde ale corpului omenesc”.

53) O figurină cu cerceți de cupru în Muzeul Razgrad.

întrucâtva analogi în fildeș la Nipur, în Mesopotamia⁵⁴). În acest strat dela Vidra am aflat și figurine prizmatice de os⁵⁵). De cupru: un ac cu capul în dublă spirală⁵⁶).

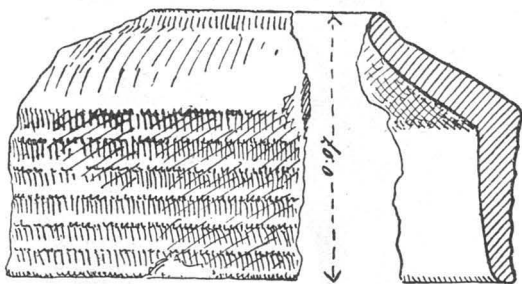


Fig. 26.

De aur: o podoabă pendentivă de tablă de aur, lucrată cu ciocanul. În partea superioară e prevăzută cu două găurele pentru suspensiune (fig. 37). Credem că provenința ei aici se datorește unui import. În faza actuală a cercetărilor e cea

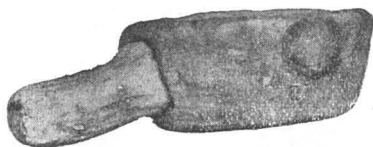


Fig. 27.

mai veche podoabă de aur aflată în cuprinsul țării⁵⁷). Își găsește analogii în os în stratul inferior dela Gumelnița (A)⁵⁸) — strat sincronizat stratului în care a fost aflată podoaba de aur dela Vidra (Gumelnița A 2). O podoabă similară celei

54) M. Ebert, *op. cit.* VII, Pl. 173/r-t.

55) Interesantă e prezența lor în acest strat — putând fi folosite pentru eventuale sincronisme; vezi și H. Schroller, *Ein Knochenidol vom Preisterhügel bei Brenndorff.*, *Mannus* VI, p. 232—235; autorul îl pune în fața celui dela Căscioarele (vezi și Vl. Dumitrescu, *op. cit.* p. 158 și I. Nestor, *Dacia* III 5/15.

56) Asămătoare celui din mormântul dela Rusciuc, D. Kostoff, *op. cit.*, p. 62, fig. 108/d.

57) O podoabă de aur a fost aflată și la Gumelnița, aparține însă stratului superior, Vl. Dumitrescu, *Dacia* II, p. 99, fig. I. Nestor, *Der Stand der Vorgeschichtsforschung*, p. 60.

58) Vl. Dumitrescu, *op. cit.*, p. 88, fig. 66/9.

de os dela Gumelnița, a fost aflată în aria acestei civilizații din dreapta Dunărei ⁵⁹⁾; alta, în Transilvania, la Turdaș ⁶⁰⁾ Podoaba dela Vidra își găsește întrucâtva și analogii în a

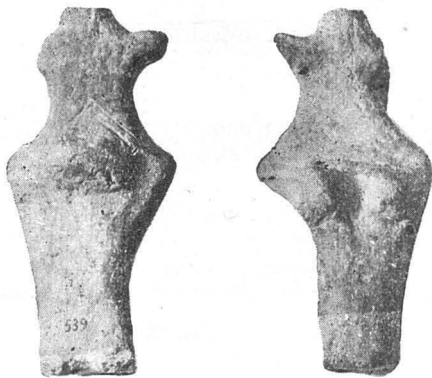


Fig. 28 a—b.

în Tesalia, în partea de SW a acropolei dela Sesklo și anume într'un mediu corespunzător ceramicii pictate, specia *B 3 a* ⁶¹⁾ Sunt analogii demne a fi luate în seamă pentru eventualele sincronisme dintre aceste civilizații.



Fig. 29 a—b.



Fig. 30 a—b.

Vidra II C.

Ceramica stratului superior dela Vidra e în genere de culoare deschisă. Lutul e cărămiziu, galben, galben-brun sau arareori cenușiu; în acest din urmă caz suprafețele sunt de culoare galbenă. Unele fragmente ceramice au culoarea cenușie.

59) In Muzeul Național Sofia.

60) Roska Marton, *op. cit.*, fig. 20/8.

61) Χρήστος Τσούντας, Αἱ προϊστορικοὶ ἀκροπόλεις Διμηνίου καὶ Σεσκλου, p. 353—354 fig. 291.

șie-neagră. Forma vaselor nu se deosebete mult de cele aflate în stratele superioare dela Gumelnița, Sultana și Cernavoda.

În stratul superior dela Vidra devin mai frecvente urechiile vaselor. În cadrul civilizației tip Gumelnița, dela Vidra, putem urmări această apariție încă din stratul II B. Uneori urechiile vaselor (fig. 38) își găsesse analogii, prin forma lor particulară, la Sălcuța ⁶²⁾. Destul de răspândite în stratul II C sânt și fragmentele de vase denumite «*Bodenfussurnen*»; ele

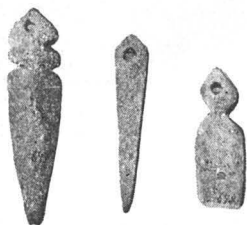


Fig. 31—33.

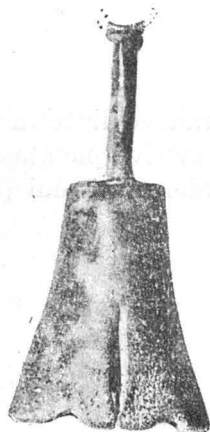


Fig. 34.

apar din stratul Vidra II B. Au piciorul, sau fundul, mai scund, asemănându-se vaselor similare din civilizația ceramică pictată dela Cucuteni și Ariujd. Este foarte probabil ca astfel de vase, însă cu piciorul mai înalt, să fi fost cunoscute și civilizației Gumelnița A 1 (respectiv Vidra II A) ⁶³⁾. În stratul Vidra II C am aflat numeroase fragmente cu piciorul scund, unele erau ornate cu incisii verticale umplute cu în crustațiune roșie — identice cu fragmentele similare aflate la Cer.

62) Ion Andrieșescu, *Des Survivances paleolitiques dans le néolitique de la Dacie*, Acad. Rom. Mem. Secției Ist. Tom. XV, 1929, Pl. I și material inedit în Muzeul Craiova.

63) Găsesc interesant a aminti aici că forma acestor vase pare a fi inspirată de vasele cu piciorul gol „Steckdosen” din civilizația tip Boian A. Interesantă și forma vaselor asemănătoare, din punct de vedere stilistic, deși cu forma rectangulară, dela Kőkény domb (Banner, *Dolgozatok*, 1930, fig. XXXI/2) aparținând civil. Tisa I.

navoda ⁶⁴). Prin vasele «*Bodenfussurnen*» o perioadă a civilizației tip Gumelnița poate fi paralelizată cu o parte din civilizația ceramică pictată dela Ariujd și Cucuteni ⁶⁵). Într'un singur caz am aflat, în acest strat dela Vidra, fragme

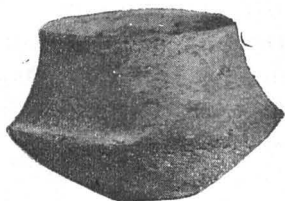


Fig. 35.

te ceramice dintr'un vas mai mare, de lut castaniu-roșcat, puțând motive pictate cu alb și lustruite, pe cât se pare, înainte de arderea vasului (fig. 46). În privința picturii cu grafit o

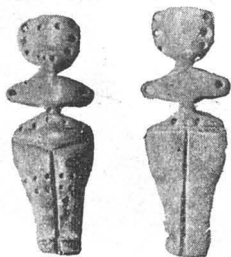


Fig. 36.



Fig. 37.

namentele reies în mod pozitiv (cum se poate observa pe fragmentele aflate până în prezent în acest strat dela Vidra).

Un capac își găsește analogii la Cucuteni B ⁶⁶), prin foame cât și două găurele dispuse sub mâner. Un vâscior (fig. 39) amintește un decor similar dela Cernavoda ⁶⁷). Un fragment dintr'o placă de lut amestecat cu păioase poartă câte

64) A. Langsdorf și I. Nestor, *op. cit.*, fig. 8/12.

65) Ceramica neagră-galbenă și monocromă și lustruită a stratului inferior dela Ariujd și Cucuteni, H. Schmidt, *Cucuteni*, p. 110 și I. Nestor, *Zur Chronologie*, p. 137, nota 76 (d. I. Nestor crede că exemplarul miniatură din Muzeul Berlin ar putea aparține fazei A dela Cucuteni; ceiace e foarte verosimil ținând seamă de faptul că la Fedeleșeni a eșit la iveală fragmentul unui astfel de vas aparținând civilizației Cucuteni A).

66) H. Schmidt, *Cucuteni*, Pl. II/IV; un capac asemănător la Muzeul Național de Antichități din București.

67) A. Langsdorff și I. Nestor, *op. cit.*, fig. 8/8.

ăuri rotunde amintind plăcile denumite «*Rostplatten*», obișnuite în civilizația tip Cucuteni (A) ⁶⁸). Astfel de fragmente au fost aflate și la Gumelnița ⁶⁹). O perlă tubulară de lut și un *phallus* cadrează perfect cu mediul în care au fost aflate ⁷⁰).

În acest strat se găsesc și vase în formă de askos.

Plastica anthropomorfă. Fragmente și vase anthropomorfe în parte identice celor dela *Măgura Jilavei* ⁷¹) și din *Thessalia* ⁷²). Câteva figurine feminine, lipsite de perfecțiunea artistică a figurinelor din stratele inferioare. Într'un singur caz

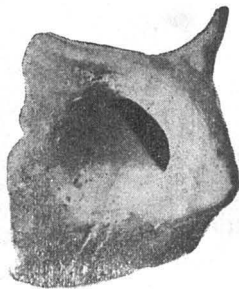


Fig. 38.



Fig. 39.

am aflat, aici, și o figurină masculină ithiphallică, așează pe un *phallus*(?) (fig. 47); lutul păstrează urma boirei cu roșu. Această figurină dovedește și aici prezența reprezentărilor anthropomorfe masculine într'un mediu relativ târziu (se aseamănă întrucâtva cu figurina dela Zerelia, Tesalia) ⁷³).

S'a aflat și un vas anthropomorf de o mărime și frumuseță puțin obișnuită (Pl. I—III).

Două capace, dela vase zoomorfe, sunt de o rară perfecțiune artistică: capul unui cervideu (fig. 48) și al unui tapir (fig. 49). Interesantă aici și prezența câtorva figurine de păsări (fig. 50). În genere se poate spune că plastica anthropomorfă din acest strat tinde spre caricatură.

68) Au fost aflate plăci similare la Cucuteni și Fedeleșeni.

69) Vl. Dumitrescu, *Dacia II*, fig. 69/1.

70) Astfel de perle tubulare și *phallus-uri* sunt frecvente în stratul superior dela Gumelnița, *ibid.*, fig. 67/1—9, un *phallus* a fost aflat și la Fedeleșeni în civilizația tip Cucuteni A, altul în civil. ceramice pictate din Transilvania, la Kisberg.

71) I. Nestor, *Der Stand der Vorgeschichtsforschung*, Pl. 9/1,5.

72) Wace and Thompson, *op. cit.*, fig. 91 b.

73) *Ibid.*, fig. 110.

Figurine de os: celor cunoscute, la noi, se adaugă o variantă nouă (fig. 40) și anume: o figurină redată cu nas ⁷⁴). Alt tip (fig. 41) confirmă observațiunile făcute aiurea în privința stratului în care a fost aflat în așezări similare ⁷⁵). În ce ne privește credem că nu avem aface cu o «figurină» ci



Fig. 40.

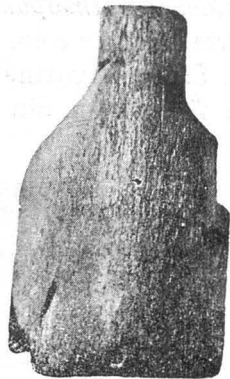


Fig. 41.

cu o placă apărătoare a brațului (pentru arcași). Exemplarul similar dela Gumelnița ⁷⁶) va fi folosit și la întinderea coardei arcului.

74) În clasificarea pe care o încearcă, d. Vladimir Dumitrescu (*Figurinele Anthropomorfe de os*, p. 160), susține că „nasul nu este niciodată indicat pe figurinele de os” — afirmațiune care o înțelegem prin faptul că figurina dela Vidra nu fusese descoperită la acea dată; sau prin faptul că autorul sus menționat, care a citat în a sa lucrare studiul similar al lui A. Cilingirov, „*Kost idoli ot praistoricinoto sliste*”, Sbornik XXX, 2, p. 1—54, Sofia 1909, — și deci pare exclus să nu fi avut această lucrare la îndemână — va fi scăpat din vedere să consulte Pl. I, a lucrării citate, în care toate figurinele, au nasul indicat ca la figurina noastră; ba chiar fig. 1 are nasul redat plastic. Dar însăși d. V. D. ne spune că din cauza textului bulgar „nu a putut utiliza decât cele două pianșe”. Se va fi referit, d. V. D. în afirmațiunea d-sale numai la figurinele din stânga Dunărei ?

75) Vl. Dumitrescu. *op. cit.*, p. 157: „Idolii grupei I și II aparțin fazei mai vechi cât și celei mai noi, pe când puținele exemplare din Grupa III-a aparțin exclusiv fazei mai noi” — ceace este perfect exact, în privința condițiunilor în care a fost aflat obiectul a cărei analogie o reproducem la fig. 41; în ce ne privește credem că nu avem, în acest caz, ca și la Gumelnița, în fața noastră o figurină, ci dispozitivul despre care tratăm mai sus.

76) *Ibid.* Dacia I, 1.339, fig. 10/1.

Un ac de os aparține tipului zis cu capul plat ⁷⁷⁾.

De aur: o podoabă pendentivă (vezi Pl. III).

De cupru: podoabe și mici unelte de uz casnic a căror mulțime arată bogăția în metal a acestui strat. Am putut observa aici și cunoașterea topirei metalului. Un *topor de luptă*, de cupru, (fig. 42) aparține unui tip interesant. Gaura mânerului e ovală. Lungimea ciocanului-topor: 172 mm. Tehnica prin care a fost turnat: *a cire perdue*. Arma a fost aflată datorită unor săpături întâmplătoare. E foarte probabil să provină din stratul Vidra II C, — săpăturile în punctul unde a fost aflată nu pătrunsese în stratul imediat inferior.

Două topoare identice, de cupru, au fost notate de noi în Muzeul Varna ⁷⁸⁾. Altul aproape similar a fost aflat la Slivnița ⁷⁹⁾.

La noi în țară un topor asămănător, de cupru, a fost aflat în împrejurimile Sibiului ⁸⁰⁾.

Toporul din Vidra constituie un prețios element de datare, un *terminus ad quem* al vieții acestui strat dela Vi-

77) *Ibidem*, Revista Istorică Română, 1931, I, fasc. IV, p. 412; d. V. D. crede, despre aceste ace de os: „ace aflate la Atmăgeaua Tătărească în stratele cele mai adânci ale stațiunii, stratului ce corespund în totul perioadei Gumelnița A. Acest exemplar de os derivă de sigur din acele de bronz cu dublă spirală plată”. Această părere, a autorului citat, nu o putem împărtăși. În ce ne privește credem că stratele cele mai adânci dela Atmăgeaua Tătărească ar putea încă ascunde faza mai veche a civil. Gumelnița A și chiar civil. Boian A. Nu vom putea împărtăși nici ipoteza că acul de os „derivă desigur din acele de bronz cu dublă spirală plată”, întrucât este un fapt cert că toate aceste ace, care au fost aflate până acum în civilizația tip Gumelnița în dreapta cât și în stânga Dunărei, sunt de cupru, nici decum de bronz cum afirmă d. V. D. Nu suntem de acord cum autorul citat datează, cu ajutorul unor ace de „bronz”, sfârșitul fazei Gumelnița A, la 1800 î. d. Chr. (p. 413). Asupra acestei datări vom reveni mai jos (în concluzii).

78) Unul a fost aflat într-o vie, pe litoralul mării, în preajma localității Euxinograd, la Sf. Constantin. Cercetând personal regiunea am aflat, în 1932, numeroase resturi ceramice corespunzătoare stratului superior dela Vidra (toporul e trecut în inventarul Muzeului Varna sub Nr. II 130). Al doilea topor a fost aflat la Sandakci, la confluența celor două Camcii (Nr. inv. II 319).

79) V. Mikov, *Stations et Trouvailles*, fig. 52.

80) Inedit, în colecția de studii a Muzeului Municipiului București.

81) După cronologia în genere admisă pentru topoarele de cupru, exemplarele tip Vidra ar putea fi datate pe la 1900 î. d. Chr.; dată ce pare a coincide cu sfârșitul acestei faze a civilizației Gumelnița, suprapusă pe alocuri de altă civilizație (Glina III sau Fundeni) a cărei ivire corespunde acestei vremi (nu este

dra⁸¹⁾. Topoarele dela Varna, Sibiu și Vidra îngăduie și anumite sincronisme. Ele își găsesc analogii în toporul-votiv, de lut, delt Cucuteni A⁸²⁾. Din punct de vedere tipologic aceste topoare ar putea fi prototipurile ciocanelor-topor de cupru dela Ariujd⁸³⁾. Târgul-Ocna și Brașov⁸⁴⁾. Topoarele tip Vidra au și trăsături stilistice comune cu toporul din aria civilizației Tripolje⁸⁵⁾ și cu cel de piatră, din civilizația tip Gumelnița din dreapta Dunăre, dela Tell-Metchkur⁸⁶⁾.

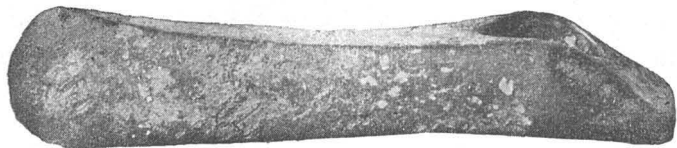


Fig. 42.

În stratul Vidra II C am aflat și ace de cupru cu capul în dublă spirală (vezi și nota 77). În plastica antropomorfă de lut a acestui strat intră și unele figurine cu cocoșe⁸⁷⁾. Stratului superior dela Vidra sânt caracteristice și topoarele cioplite de silex⁸⁸⁾. Un ciocan de piatră lustruită poartă un jghiab median pe ambele fețe, obișnuit la unele ciocane din civilizația Glina III—Schneckenberg. Printre obiectele de piatră am aflat și o măciucă piriformă de calcar silicios.

Constatăm în genere, în privința uneltelor de piatră sau a materialului din care au fost lucrate, că pentru stratul II C dela Vidra avem indicii de orientare spre Miazănoapte

exclus ca celei din urmă să aparțină toporul dela Ariujd) în privința toporului dela Vidra și a toporului votiv de lut dela Cucuteni vezi I. Nestor, *Prähist. Zeitschrift* XXIII, 1932 3/4 p. 363 și *Der Stand*, p. 78.

82) H. Schmidt, *Cucuteni*, p. 71, fig. 19 a; Pl. 35/25, p. 88 și 96—97.

83) *Archeologiai Ertejito*, 1928, p. 49, fig. 13.

84) *Mitt. Anthropol. Gesellsch.*, Wien, 1900, p. 190, fig. 53.

85) Minns, *Schit and Greeks*, p. 136, fig. 30.

86) G. Seure. A. Degrand, *Bull. Coresp. Hell.* 1905, p. 398, fig. 34.

87) Analogii la Glina II, *Dacia* III—IV fig. 6/12; d. I. Nestor crede că ar reprezenta „steatopigia” (p. 235—236) — această părere o emite și d. VI. Dumitrescu, *Dacia* II p. 84 fig. 63/4, ceea ce nu pare a fi perfect exact: exemplarul dela Vidra are pe lână cocoșe și fesele, respectiv „steatopigia” destul de bine redată.

88) Compară I. Andrieșescu, *Dacia* I p. 64 Pl. I/8—15.

și Apus. Pentru uneltele de piatră din fazele mai vechi ale civilizației Gumelnița dela Vidra (stratele II A-B) avem indicii de orientare spre Sud și Sud-Est (materialul din care au fost lucrate provine, în mare parte, din platforma dobrogeană sau prebalcanică — fac excepție câteva unelte de calcar compact de culoare brună — probabil jurasic — din regiunea Brașovului (în Vidra II B) și o măciucă de serpentină verzue provenind probabil din Banat sau Munții Meridionali (în Vidra II A).

Stratul II C dela Vidra corespunde în parte fazei culturale din civilizația tip Gumelnița care înregistrează pe alocuri stratigrafic sfârșitul acestei civilizații⁸⁹⁾ și începutul unei vieți preistorice nouă care ne va da aici, în acest ținut, trei civilizații succesive aparținând vârstei bronzului⁹⁰⁾. Ca atare nu putem crede cu alții că civilizația Gumelnița a dăinuit până în a IV-a vârstă a bronzului, ceea ce ni se pare realmente imposibil⁹¹⁾.

Am putea deocamdată cel mult spune: la sfârșitul epocii bronzului reapar unele din elementele caracteristice acestei civilizații vechi autohtone⁹²⁾. Despre acestea vom trata altădată.

89) La Glina și în civilizația ceramică pictată din preajma Brașovului (I. Nestor, *Zur Chronologie*, p. 140—141).

90) Dinu V. Rosetti, *Câteva așezări și locuințe*, p. 21 (tabela cronologică). De notat: civilizația Glina III e în parte contemporană cu ultima fază a civil. Gumelnița (faza suprapusă la Glina de civil. Glina III), întrucât în săpăturile dela Popești-Leordeni am aflat un vas, aparținând civil. Gumelnița, ca import într-o groapă de locuință aparținând civil. Glina III; această descoperire e întărită și prin faptul că la Popești-Leordeni nu s'au aflat alte vestigii aparținând civilizației tip Gumelnița.

91) Menținem și aici ipoteza emisă mai de mult (Dinu V. Rosetti, *Din Preistoria Bucureștilor*, 1929, p. 12), când afirmam că pe la 1500—1400 î. d. Chr. viața așezării dela Gumelnița se stinsese (vezi VI. Dumitrescu, *La cronologia della ceramica dipinta dell'Europa Orientale*, *Ephemeris Dacoromana* IV, p. 308 nota 2).

92) Bunăoară elementele dela Boian B, cât și din civilizația Bordei-He-răstrău.