

VASILE PÂRVAN

DACII LA TROIA

Extras din *Orpheus*. Anul II. No. 1. Ianuarie—Februarie 1926

BUCUREȘTI

TIPOGRAFIA ION C. VĂCĂRESCU, Str. Umbrei, 4.

1926

Scrierea V. A. III 5091-

COMITIA
PROF. ION NESTOR

III 5120

Dacii la Troia

Vechile tradiții elene, păstrate mai ales în ciclurile epice din care s'au inspirat tragicii, știu de o vreme, când Grecii, Thracii și Phrygii alcătuiau o singură mare familie, înăuntrul căreia zeii, eroii și regii, marii cântăreți-profeți și marii preoți aparțineau oarecum în comun celor trei neamuri. Orpheus eră thrac, Pelops eră phrygian; dar amândoi erau în aceeaș vreme și eleni. Poemele homerice reprezintă aceeaș stare de spirit.

Descoperirile arheologice din ultima jumătate de secol au confirmat tot mai mult exactitatea vechilor tradiții elene. Se pare chiar că descifrarea inscripțiilor hittite ne pregătește încă mai mari surprize, începând a confirma monumental știrile epopeei.

Încă deacum douăzeci de ani, într'un articol devenit celebru, Hubert Schmidt constatasse legături intime stilistice între civilizațiile bronzului din Transilvania, Troia și Mykene și el căutase o origine nordică înfățișărilor artistice întâlnite în sud¹⁾. Despre prezența neamurilor thrace în NV și N Asiei mici cel puțin dela începutul mileniului al II-lea înainte de Chr. încă de mult nu se mai îndoeste nimeni.

Totuș, din p. d. v. istoric, nu se pot face încă afirmări mai precise asupra raportului etnografic și cultural dintre Troia și Transilvania în mileniul al II-lea a. Chr. Dimpotrivă, s'a crezut că se pot da chiar nume proprii de popoare

1) Asupra tuturor acestor chestiuni v. sinfeza dată de Carl Schuchhardt în cartea sa *Alteuropa in seiner Kultur- und Stilentwicklung*, Berlin 1919.

Inv. 22.238 / 1976

pentru împrejurările care au urmat la Troia, dărâmării ei de către Achaei (cam pe la mijlocul celei de-a doua jumătăți a mileniului al doilea a. Chr.).

Schuchhardt rezumând concluziile predecesorilor săi, iarăș în primul rând Hubert Schmidt, dar și A. Brückner, A. Götze și înaintea tuturor Wilhelm Dörpfeld ¹⁾, zice: «Die VII. Schicht (a săpăturilor din Troia) führt zunächst die graue Ware, die es schon in der VI. gab, fort, dann tritt in ihr eine ganz neue auf mit Buckeln und Hörnern und ab-geschrägten Rändern, die Hubert Schmidt wohl mit Recht den Kimmeriern zugewiesen hat, die im 8. Jahrhundert einen Einfall in diese Gegenden gemacht haben. Die Keramik weist zurück auf Ungarn und in letzter Linie Schlesien, so dass die Herkunft der Kimmerier aus den Donauländern damit angezeit wäre» ²⁾.

Voiu încerca a demonstra în cele ce urmează, pentru cetitorii lui *Orpheus*, deci numai în linii mari ³⁾, că toate afirmările lui Schuchhardt — altfel așa de recente — și ale predecesorilor săi — ceva mai vechi — sunt totuș, chiar astăzi, fie de completat, fie — în mare parte — de înlocuit cu totul prin alte păreri.

I. Năvălirile Trerilor și Cimmerienilor în Asia Mică sunt mai vechi ca sec. VIII. Anul 1076 a. Chr. păstrat de cronologia Eusebiană ca început al năvălirilor cimmeriene ⁴⁾ concordă în totul cu faptele de ordin archeologic, cum se va vedea mai jos. Năvălirile durează — e drept — și în sec. VII, dar fără a mai avea vre-o importanță politică ori etnografică. Strabo, XIII p. 586, pe care se sprijină Brückner, pentru datare în sec. VIII — VII, spune precis că Trerii (sau Trarii) s'au așezat împrejurul orașului Abydos în se-

1) Cf. opera colectivă sub direcția lui Dörpfeld, *Troja u. Ilion*, Athen 1902, două vol. în 4^o.

2) C. Schuchhardt, *o. c.*, p. 214. E drept că Brückner, în *Troja u. Ilion*, p. 572 (cf. p. 569) nu zice «Cimmerieni», ci simplu «Thraci», dar la p. 554 sq. el zisese clar «Trerii» (tovarășii «Cimerienilor») și adusese chiar argumente.

3) Materialul complet asupra unora din chestiunile ce voiu atinge aici, se găsește în cartea mea *Getica*, București, Academia Română 1925 (subt presă).

4) Vezi citatele la mine în *Getica*, p. 3 și nota 9.

celele ce au urmat după războiul troian. Dar Troia homerică — căzută cu mult înainte de a. 1000 — e, după Dörpfeld și ceilalți învățați citați mai sus, Troia VI, datată aproximativ între 1500 și 1000 a. Chr. ¹⁾, cu posibilitatea însă ca Troia VII să fi început încă din «ultimele secole ale mileniului al II-lea a. Chr.», și cu afirmarea că a durat între 1000 și 700 a. Chr. ²⁾. Săpăturile la Troia au arătat de altă parte că între căderea Troei «myceniene» (VI) și începuturile Troei «cimmeriene» VII 2 e un strat gros de civilizație intermediară VII 1, cu continuări ale influenței myceniene ³⁾. Putem deci așeza Troia VII 1, *chiar cu Dörpfeld*, înainte de a. 1000, începând Troia VII 2 cel mai târziu cu această dată.

II. În adevăr ceramica de tip «ungar», cu proeminențe în formă de coarne și cu buza va-elor retezată oblic, datată de Schmidt, *după Götze*, cu ajutorul lui Reinecke, și ilustrată prin Hampel, în vârsta bronzului «ungar» și anume

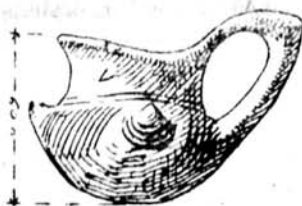


Fig. 1.

Vas de tip carpato-danubian, găsit în Troia VII.
După Schmidt, la Dörpfeld, *o. c.* p. 594 și urm.

în a IV-a perioadă, după Reinecke sec. XII—IX a. Chr. ⁴⁾, e mai veche decât acest timp. Ea aparține bronzului III și a fost găsită de asistentul meu V. Christescu în insula din lacul Boian la V de Călărași într'un mediu hotărât mai vechiu ca bronzul IV (la noi egal cu hallstattul I din Vest!). De altă parte și cimitirul de urne din comitatul Borsod pe

1) Dörpfeld în *Troja u. Ilion*, p. 182; Schuchhardt, *Alteuropa*, p. 214 zice sec. XV—XIV.

2) Dörpfeld, *l. c.*, p. 200 sq.; cf. Schmidt, *ibid.*, p. 594 sqq.

3) Cf. Schmidt, la Dörpfeld, *l. c.*, p. 296 sqq.

4) Schmidt la Dörpfeld, *o. c.*, p. 594 sqq.

Tisa superioară, unde s'a găsit¹⁾ vasul identic cu cel dela Boian²⁾ și asemănător cu cele dela Troia³⁾, nu e cumva izolat cu acest tip. Ci tipul Borsod-Boian apare și în SV illyric, la Donja Dolina în Bosnia⁴⁾, de astă dată — cum e firesc, dată distanța de Dacia — într'un mediu mai nou ca la noi, dar contemporan cu cel dela Troia (VII).

III. Dar la Troia s'au găsit în stratul VII și obiecte de metal, în special de bronz (nu de aramă curată), topoare duble și securi late, cu muchea prelungită pe mâner, iarăș de tip bine cunoscut transilvan⁵⁾. Și Götze a observat, cu

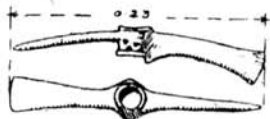


Fig. 2.

Topor dublu de bronz,
de formă «cimmero»-getică, găsit în Troia VII.
După Götze, la Dörpfeld, o. c., p. 403 și urm.

dreptate, că deși aceste obiecte găsite la noi în aramă curată erau de obicei atribuite chalkolithicului, deci cel mai târziu primei jumătăți a mileniului al II-lea a. Chr., nu e nici o îndoială că la Troia ele aparțin stratului VII (deci, după Dörpfeld 1000 — 700 a. Chr.) și că nu au fost importate, ci fabricate pe loc, deoarece avem dela Troia chiar tiparul însuși al securii tip «ungar», găsit intact. Că dară și în Ardeal ele trebuie să aparțină unor vremi mai nouă, în specie bronzului IV (hallstatt I). De fapt securile «tip Țufalău»⁶⁾ (le numim astfel pentru că la Țufalău, în Trei

1) Hampel, *A bronzkor emlékei Magyarhonban* II, pl. CXLI, 2 (și pe coperta volumului).

2) Va apare în *Dacia* II 1925.

3) Dörpfeld, o. c., pl. 41 la pag. 304, no. VII; cf. și pag. 301, fig. 216.

4) V. vasele publicate de Truhelka în *Wiss. Mitt. aus Bosnien u. d. Herzeg.* IX 1904, pl. XIX, no. 9; LXII, no. 2; LXXIII, no. 1; LXXVII, no. 31.

5) Götze la Dörpfeld, o. c., p. 403 sqq.; cf. în special p. 408.

6) Pârvan, *Getica*, c. VI, *passim*, unde se dă tot materialul comparativ.

Scaune, le găsim în forma cea mai caracteristică, iar ca metal ele erau de aur: deci halebarde de mare aparat), sunt în adevăr caracteristice pentru bronzul IV din Carpați

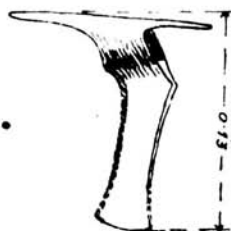


Fig. 3.

Secure de tip carpatic și în special transilvan (cf. d. p. și fig. 72 pe pl. VIII, la Herepey în *Alsófehér Vármegye Monografiája*, II 1. Aiud, 1901), turnată după tiparul de lut, perfect păstrat, găsit în Troia VII: cf. Götze, la Dörpfeld, o. c., p. 408 și 403 sqq.

și ele stau la baza formelor de fier cunoscute din La Tène sub numele de *cateia*, moștenite apoi și de Germani, până în epoca merovingiană. Prin urmare, invers de ce bănuiau Götze și Schmidt, *securile* sunt mai sigure databile decât *vasele* în bronzul IV ungaro-român. Totuși, și securile sunt din perioada cea mai veche a bronzului IV, tot cam de prin-preturul anilor 1000 a. Chr., după cum constatăm mai ales din stilul podoabelor de aur ardeleno în tovarășie cu care au fost găsite și securile dela Tufalău.

IV. Hubert Schmidt neputând înlătură din calea sa faptul că și vasele și securile tip «ungar» se găsesc până pe Tisa de Sus și în Carpații Slovaciei nordestice, admite firește legătura cu aceste regiuni. Dar de altă parte voind a atribui Cimmerienilor paternitatea culturii carpato-danubiene din Troia VII, *el mută pe Cimmerieni la V de Nistru, până la Dunăre*, arătând în aceeași vreme că la S Dunării de jos în Moesia inferioară locuiau *Trerii*¹⁾: totuși recunoaște singur, că *nici Trerii nici Cimmerienii nu au locuit în Carpați* și că vasele cu proeminente care ajung până în Silesia, ba chiar în Lusacia, *greu pot permite* («*nicht so bestimmt*» p: 600) *o paternitate trerică ori cim-*

1) La Dörpfeld, l. c., p. 594 sqq.

merică a culturii care le-a creat. Prin-urmare: nici Schmidt nu a demonstrat și cu atât mai puțin Schuchhardt are dreptul pe baza lui Schmidt («wohl mit recht»!) să afirme, că Cimmerienii au creat cultura din Troia VII¹⁾.

V. Cu atât mai neașteptată e ipoteza lui Brückner cu Trerii, și am arătat mai sus p. 2 nota 2 că el însuși renunță la ea vorbind doar în general de un popor thracic ca părinte al culturii din Troia VII.

VI. Dar Schmidt, care la câțiva ani după apariția cărții *Troja u. Ilion*, a avut ocazia să sape la Cucuteni (1909—1910), mai face încă o foarte ciudată afirmare în această carte din 1902, la p. 599, afirmare pe care, după săpăturile din Moldova, desigur nu o mai susține azi, dar pe care nu știu până acum să o fi desmințit, deoarece în 1919 Schuchhardt — prietenul său — o consideră încă în picioare. Anume Schmidt zice că vasele cu proeminente dela Troia au pe ele un motiv ornamental «die tangential verbundenen Kreise» (cf. *o. c.*, p. 302 sq.), pe care nu l-au putut cunoaște decât în Sud, la Mediterana, și că deaceea trebuie să admitem o perioadă mai lungă pentru existența ceramicii cu proeminente în Troada, spre a da timp să se deprindă cei din Nord cu motivul decorativ sudic pe care să-l adopte și ei. Ori acest motiv, care «sich aus den mykenischen Spiralsystemen in der Entwicklung des geometrischen Dekorationsstils der nachmykenischen Zeit herausgebildet hat» există în eneoliticul moldovenesc dela Cucuteni²⁾ ca și în eneoliticul muntenesc dela Gumelnița³⁾, la doi pași de vasul cu coarne dela Boian, tip Borsod și Troia VII. Este deci clar: și forma și decorația vaselor dela Troia e adusă din Dacia, și anume din Dacia etnografic bine definită ca *getică*, dela Balcanii orientali și Dunăre și până în Moravia și Silezia și dela R de Nistru și până dincolo de Tisa⁴⁾.

Nu Trerii, nu Cimmerienii, ci pur și simplu Geții au fost locuitorii Troei între 1000 și 700 a. Chr.

1) *Alteuropa*, p. 214.

2) Cupă, în Muzeul Național de Antichități din București.

3) Săpăturile asistentului meu Vladimir Dumitrescu: vor apare în *Dacia* II 1925.

4) Pârvan, *Getica*, cap. V passim.

In adevăr:

I. La data când înfloriă în Carpați și la Dunăre metalurgia și ceramica mai sus caracterizată, adică înainte de a. 1000, Cimmerienii erau încă în N Mării Negre. Anume forme dela ei pătrundeau pe calea pacinică a negoțului până în Carpați și încă mai multe forme din Carpați se răspândeau la ei, până în Caucaz. Printre formele create la noi, desigur în legătură cu lumea cimmero-caucasică, adică cu Asia Anterioară, e și aceea a topoarelor duble și, mai ales, aceea a securii de luptă și ceremonie tip Țufalău. Ambele tipuri se găsesec la noi mai ales în aramă, dar securile tip Țufalău și în aur, pentrucă, probabil serviau ca monetă, de schimbat cu R-cimmero-iranian care cunoștea acelaș tip tot exclusiv în aramă, iar nu în bronz. Se poate apoi ca de tipul «lingou» să se fi separat pe urmă tipul «armă». In orice caz o îndelungată evoluție aici în Carpați stă la baza tipurilor găsite în Troia.

II. Că «Geții» locuiau în Carpați încă din mileniul al II-lea (indiferent dacă se numiau așa) ¹⁾, și că în calitatea lor de Thraci nordici ocupau tot masivul carpatic până în Moavia și în Galiția, ni se dovedește prin thracizarea tuturor Scythilor ajunși în Carpați, în frunte cu Agathyrșii, despre care Herodot, la mijlocul secolului al V-lea nici nu mai avea știre că fuseseră vreodată iranieni. Năvălirile cimmeriene de pe la a. 1000, și apoi cele scythe, încă dinainte de a. 700, au împins pe Thracii din Carpați încă și mai departe spre NV (până în Brandenburg), spre SV (până în Dalmația), spre S (până în Macedonia) și spre SE (până în Asia Mică) ²⁾.

III. Singurul popor care între anii 1000 și 700 a. Chr. putea să desvolte tipuri ceramice ca acelea «cu coarne» dela Troia, deopotrivă: în Silezia și Lusacia, în Dalmația,

1) Căci cercetările noastre ne indeamnă a crede că numele de Geți și Daci, ca și acela de Agathyrși, sunt iraniene, venind dela anume triburi scythice, care desnaționalizându-se în sec. VII — V în diferite regiuni ale Daciei au trecut numele lor triburilor respective thrace care le înghițiseră: Agathyrșii în Ardeal, Dacii în părțile ungurene și Geții în SE Carpaților.

2) Am tratat întâi această chestiune, numai incidental, în Note di geografia antica, — în Rivista di Filologia, Torino, vol. pe 1923, p. 312 și urm., iar apoi fundamental în Getica p. 2—40 și 220—289.

Bronz III-IV

vezi Getica

Agathyrșii

Geți = Thraci
nordici

asta în mica
am. caș, azi!

B

ia Troia, pe Dunăre și pe Tisa erau Geții, cari după cum am notat sub punctul II se aflau acum simultan în toate aceste locuri.

IV. Dar Hubert Schmidt a mai observat apariția în Troia VII a unui alt tip de vase, ale căror torți se ridică în unghi deasupra buzei și adâncindu-se pe linia mediană se ascut pe margini ridicându-se în sus ca două coarne, — adică iarăș așa cum găsim numeroase exemplare în special pe ambele maluri ale Dunării panonice ¹⁾ dar și în Banat în splendida cultură a bronzului dela Vârșeț și Vattina și în general în bronzul III și IV de pe Dunărea mijlocie și din Vestul peninsulei balcanice ²⁾. Prin urmare iarăș, nici vorbă de Treri ori Cimmerieni, ci mai de grabă de străvechi elemente illyrice, ajunse, iarăș, prin Geții din Banat (cităm această regiune vestică în lipsă de documente getice mai apropiate către R) până la Troia. Dar și acest element decorativ e mult mai vechiu ca Troia VII: prezența lui aici poate fi explicabilă nu numai la 700, ci și chiar la 1000 a. Chr. Ceeace reținem pentru tema noastră e, firește, înainte de toate originea central-europeană a motivului, și în specie vest-getică.

V. Dar, se va zice, toate acestea sunt simplē ipoteze arheologice, ca și cele emise de Brückner ori Schmidt. Credem a dà acum un argument care să le confirme în așa fel, încât să le transforme din pure ipoteze în probabilități istorice. Și Brückner și Schmidt au căutat elemente toponimice, care să le confirme teoriile trero-cimmeriene, Dar, cè au găsit, eră extrem de puțin. Dimpotrivă ipoteza getică își găsește în toponimie un sprijin aproape neașteptat ³⁾.

1) Schmidt la Dörpfeld o. c., p. 595 cu Hampel, *Bronzkor*, I — III, locuri citate de Schmidt. Notez că Hampel nu are exemplare decât din Zala și Pest, pe când de fapt tipul acesta e mult mai răspândit în vârsta bronzului.

2) V. d. p. în *Archaeologiai Értésítő* LXIX 1899, p. 169 frumoasele vase dela Vattina, publicate de Milleker și cari continuă o tradiție ornamentală veche încă din bronzul II. — Pentru Donja Dolina, v. Truhelka l. c. la p. 4, nota 4, pl. XXV, no. 9.

3) Pentru documentarea ce urmează, vezi izvoarele la mine în *Getica*, p. 235.

În adevăr, găsim dincolo de Marea de Marmarà la gura râului Askanios, în Mysia (thracică încă din neolitic, deși nu prin Mysi, cari vin mai târziu, ci prin alți Thraci) Κίος, ca în ținutul getic din Scythia Minor, iar în Bithynia (thracică iarăș din neolitic), la golful astacenic, numele oarecum senzațional de Δαξίβυζα: forma acestui nume e veche și pur thracică și a fost desigur dată de aborigenii thraci sudici unei localități fondate de Dacii imigrați acolo într'o epocă destul de îndepărtată, nedatabilă mai precis cronologic dar, în orice caz, nu înainte de anul 1000. Dealtfel dubletele geto bithynice sunt destul de multe; mai adăogăm aici: *Capora* pe Tyras (carpodacie) și *Cepora* în Bithynia; cf. și Capidava, Capisturia, Capustoros: forme getice. *Caucones* în Bithynia; *Caucoenses* în Dacia. *Abrittus* în Getia erobyzică; Ἀβριττινί, regiune în Mysia. *Argesis** (numele Argeșului) în Dacia: *Argesis* în Mysia. *Tiarantos*, r. geto-scythic, are de corespondent Τίραντος, r. Δάρανδος, în Bithynia. *Sangidava* în Dacia; *Sangia*, *Sangas* în Phrygia nordică. *Sala*, *Sale*, în regiuni dacice; *Sala*, *Salon*, *Salonia* în Bithynia și Phrygia. *Selidava* pe Warthe; *Sete*, *Setae*, *Seti* în Bithynia. *Cedonia* în Dacia; *Kydoniae*, în Mysia la golful Adramyttion. Σμόρνη în Craina sârbească și *Smyrna* în Asia Mică. *Carsiium* în Getia dobrogeană; Καρσέαι în Mysia. *Germi-* în Dacia, la Dentheleți, ori în Dalmatia getică, și de altă parte în Mysia, Phrygia și Galatia. Și nu se poate spune că aceste identități de nume s'ar putea explica numai prin înrudirile generale lingvistice între Thraco-Phrygi. Căci iată și argumentul negativ: numele de localități formate cu *-para* privesc exclusiv Thracia și nu se găsesc nici în Dacia, nici în Bithynia.

VI. Dar se va spune că, eventual, Thracii nordici, din regiunile carpato-danubiane ajunseseră în Mysia și Bithynia încă dela începuturile, neolitice, ale marilor migrații thrace spre Asia Mică, și deci nu sunt post-mycenieni la Troia. Aici din nou toponimia (care ne arată *Mysi* la Dunăre: și știm din Strabo că sunt acelaș popor cu Geții, — și *Mysi* în colțul de NV al Asiei Mici, — și Homer, Iliada XIII 5, îi cunoaște la Dunăre, împreună cu diferiți nomazi ai stepei, cari se hrănesc cu lapte de iapă!) ia în sprijinul ei archeologia:

formele de vase și de securi din Troia VII, aduse, sigur din Dacia, sunt din anii 1000 și cei următori. Le-a adus deci la Troia un popor care a început să se miște din Dacia într'acolo dela acea dată înainte. Ori acel popor e chiar cel cunoscut apoi sub numele de *Daci* (v. Δακίβοῦσα), mânat încoace de necazul ce-l avuse întâi cu Cimmerienii și apoi cu Scythii, cari îi invadaseră țara și cu cari împreună năvălea și el acum atât înspre Miazăzi cât și înspre Apus.

Astfel dară pe ruinele cetății myceniene, în care poetul cântase pe Hector eroul și pe Andromache cea tristă, Dacii năvalnici ridicaseră din nou, la câteva secole după grozava cădere o altă cetate; și făurarii Nordului carpatic turnau acum arme de bronz și olarii getici modelau vase în pământ ars, ale căror modele fuseseră odinioară create în văgăunile munților noștri și pe malurile roditoare ale Dunării și Tisei.

VASILE PÂRVAN