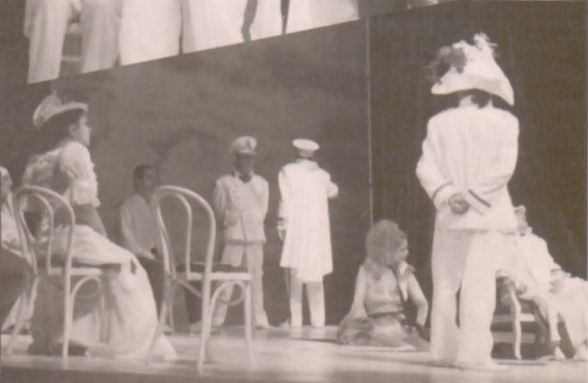
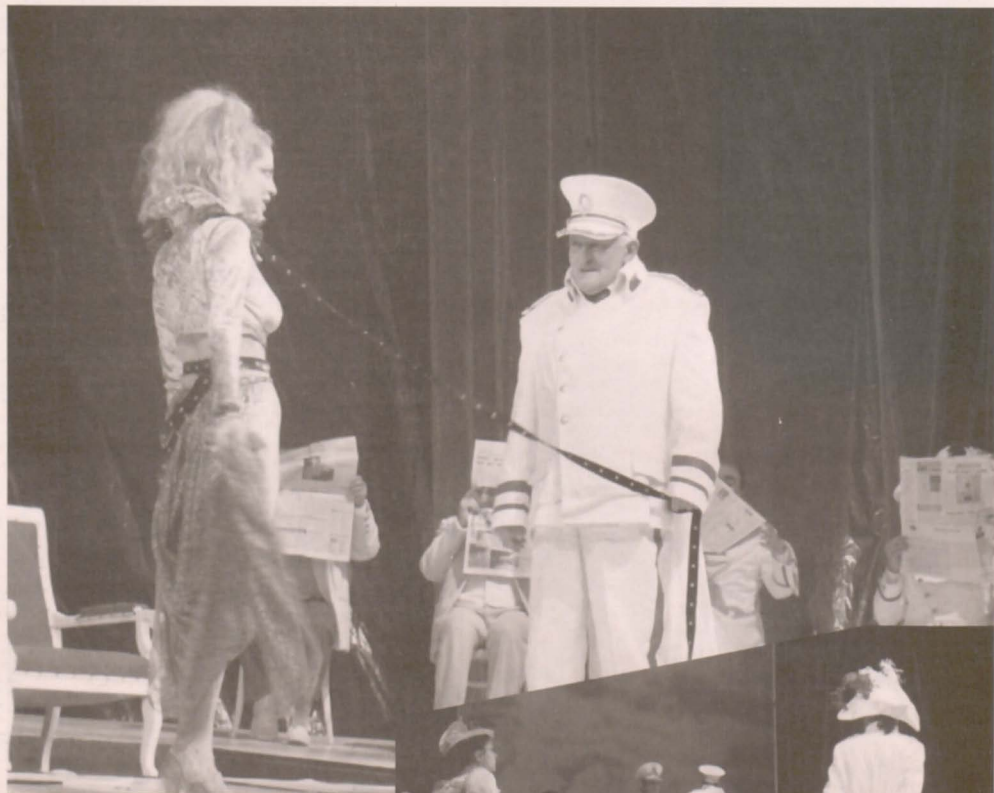


Shakespeare

TEATRUL "SICĂ ALEXANDRESCU" BRAȘOV
stagiunea 2003 - 2004

visul unei nopți de vară



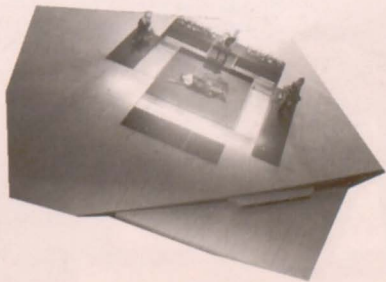
Shakespeare face, în *Visul unei nopți de vară*, o analiză dramatică a principiului vital. Acest principiu presupune: naștere, moarte, sex, fantasmă, iluzie, minciună, adevăr poezie, putere și... comic. (...)

Astăzi, mai ales, această piesă nu poate fi înțeleasă ca feerie, ci ca un sondaj al beznelor instinctuale, al zonei în care se mișcă impulsuri, tensiuni neînțelese de puterea conștiinței. (...) În *Visul...* se întâlnesc două lumi, două sisteme: civilizația și natura. Iar Shakespeare caută să le împace, dar nu forțat sau simplist. El alege motivul nunții ca arhetip universal al armoniei, ce rezolvă local tensiunile dintre cele două structuri care ne alcătuiesc. (...)

Thezeu și suita sa găsesc dimineața pe cei patru tineri dormind goi în pădure și ei se vor trezi nu dintr-un somn al uitării, ci al amintirii originare, care îi face să fie confuzi și timorați. Ei vor povesti lucruri ciudate, de neînțeles, ce vor începe a fi uitat de abia la contemplarea amuzant-ironică a meșteșugarilor. Uitate? Nu de tot. Experiența lor a fost o inițiere în universal complicat al integralității ființei umane. Erosul păgân, reprimat de cultura creștină, coexistă totuși în comportamentul nostru cu o forță pe care nu întotdeauna o recunoaștem. (...)

Bottom devine măgar... Urechi enorme, falus pe măsură?! Sau transformare psihologică care să conțină doar motivația acestor accesorii extreme?! Da, omul care își recuperează bestialitatea, fără conotații neapărat negative ar fi mai interesant... De fapt, Bottom-Fundulea devine omul "sauvage", care nu e lipsit nici de tragism, nici de comic. El devine monstruos doar în comparație cu toate codurile civilizației noastre, sugerând un soi de patriarhat crud, neiluminat de conștiința morală, socială, ci doar de ochiul de pisică al ego-ului descătușat.

Totul se încheie cu aparenta conciliere a contrariilor, visul coșmaresc se destramă, iar lumina rațiunii triumfă prin Nuntă - aici o formă a Morții. Cetatea își urmează rutina zilnică, dar din străfunduri, lumea viselor, instinctelor clipește ca o apă neagră, infiltrată pretutindeni, așteptând ca la primul zăgaz să inunde totul.



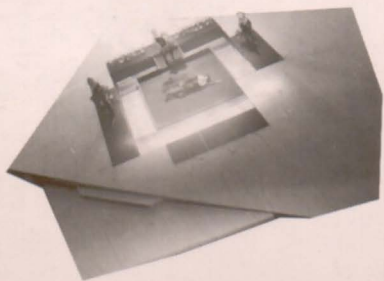
Între Theseu și Hippolyta există o puternică incompatibilitate. Hippolyta exprimă un matriarhat agresiv, visceral, ancestral. Ceva ce coboară din regnul animal antediluvian, unde masculul era devorat după copulație, opusul falocrației pentru care lupta Theseu, modelul eroului ce cucerește și posedă. Nunta lor este civilizatorie, politică, un acord între două naturi contrare.

Egeu - oportunistul arhetipal, ivit în urma configurării sociale dintre lider și supus, un personaj cheie dintr-un mecanism politic pus la punct, atestat istoric și încă viu.

Tinerii - Hermia, Helena, Lysander, Demetrius - sunt victime? La început curați, vor deveni treptat cetățeni... Philostratii și Egeii de mai târziu!

Titania și Oberon nu reprezintă energii cosmice misterioase, imuabile... Lumea supranaturală a intrat și ea în decrepitate, este acum oglinda polisului. Zânele, elfii, spiridușii, chiar și conducătorii lor au început să aibă apucături omenești, mondenități, festivisme, galanterii, orgolii, gelozii, pasiuni și resentimente.

Puck - nu-l văd ca pe un spiriduș, mărunțel, ci ca pe un "viețăș" emancipat de poftele satisfăcute ale vieții îndelungate pe care a parcurs-o. Un exhibiționist și histrion desăvârșit. Puterile lui nu zac în forța "tinereții veșnice", ci ca orice putere magică ea rezidă din interior, din minte și suflet.



Meșteșugarii, cei șase artizani ai teatrului, sunt locatarii unei Periferii. Nu-i cuprinde nici Cetatea/Puterea/Civilitatea și nici Pădurea/Magia/Cosmosul. Dar cine încearcă și, uneori, reușește să facă legătura între aceste două tipuri de energie? Artiștii. Numai că Arta s-a transformat în supermarket unde, la prețuri modice, orice gust poate fi satisfăcut la costuri de investiție cât mai reduse. Cam asta ajung să facă și vașnicii meșteșugari. Și, pe bună dreptate, Shakespeare râde de ei.



visul unei nopți de vară

de William Shakespeare

traducerea: G. Topîrceanu și Șt. O. Iosif
versiunea scenică: Dominic Dembinski

distribuția:

(în ordinea indicată de autor)

Thezeu: **Mircea Andreescu** Egeu: **Radu Negoescu** Lysander: **Marius Cordoș** Demetrius: **Vlad Jipa**

Philostrat: **Gabriel Săndulescu** Quince: **Viorica Geantă Chelbea** Snug: **Relu Sirițeanu**

Bottom: **Dan Săndulescu** Flute: **Gabriel Costea** Snout: **George Custură** Starveling: **Marius Cisar**

Hippolyta: **Carmen Moruz, Oana Hui** Hermia: **Iulia Popescu** Helena: **Bianca Zurovski**

Oberon: **Demis Muraru** Titania: **Virginia Itta Marcu** Puck: **Mihai Bica**

Băiatul mic*: **Sebastian Curta** Măzăriche: **Alexandra Ignat** Păienjenis: **Silvia Boștină** Bob de muștar: **Andreea Corboș**

Molie: **Denisa Anita Nemet** Oșteni*: **David Vasile, Marian Cârstea**

aranjamente muzicale: **George Marcu** mișcarea scenică: **Liliana Iorgulescu**

scenografia: **Cătălin Ionescu Arbore**

regia: **Dominic Dembinski**

durata: 2h 45 (cu pauză)

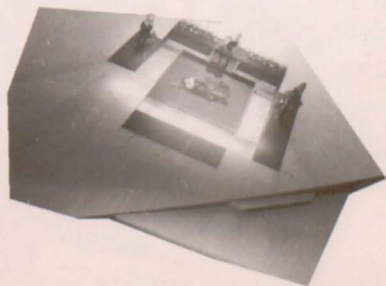
*personaje introduse de către regizor



Nu trebuie să ne plângem de lipsa unui portret fidel al lui Shakespeare. Ca să vedem figura nu avem decât să ne uităm în oglindă. El suntem noi, oamenii obișnuiți, care îndură de toate, animați de ambiții modeste, preocupați de bani, victime ale dorinței, mult pare muritori. De spate i-a fost prinsă, ca o cocoșă, povara unui talent miraculos, dar oarecum irelevant. E un talent care, mai mult ca oricare altul dăruit lumii acesteia, ne reconciliază cu faptul că suntem ființe umane, hibridi nesatisfăcători, nu îndeajuns de buni pentru zei și nu îndeajuns de buni pentru animale. Suntem cu toții Will. Shakespeare e numele unuia dintre mântuitorii noștri.

Anthony Burgess - *Shakespeare*, Ed. Humanitas, 2002

În ce constă, pur și simplu, fenomenul Shakespeare? A scris, cred, treizeci și șapte de piese. În total sunt aproximativ o mie de personaje. Ceea ce înseamnă că, în piesele sale, Shakespeare însuși, a realizat un tur de forță unic în toată istoria literaturii. A reușit, clipă de clipă, să se strecoare în cel puțin o mie de perspective schimbătoare. (...) Problema este aceea de a adapta această materie la momentul prezent, cel în care oamenii stau așezați în public, aici, astăzi. "Prezent" nu este același lucru cu "contemporan". De pildă, poți să-i pui pe oameni să intre în scenă pe niște motociclete uriașe, cu revolvere în mână. Un regizor are libertate, dar această libertate ne confundă, inevitabil, cu o întrebare dificilă și dureroasă. Ea ne obligă să explorăm textul, rămânând infinit de respectuoși, de sensibili de deschiși. Putem face absolut orice, dar trebuie să recunoaștem prăpastia care există între grosiera modernizare a unui text și uluitoarea potențialitate pe care el o conține și care rămâne ignorată. La Shakespeare, fiecare vers este un atom care, dacă știi să-l faci să explodeze, eliberează o energie infinită.



Peter Brook - *Împreună cu Shakespeare*,
Ed. Aius, Craiova, 2003

regia tehnică: **Vasile Moise**; sufleur: **Marius Vladu**; lumini: **Petrică Munteanu, Costea Tudorel**; sonorizare: **Constantin Todirenchi**.

atelier tâmplărie: **Emil Crețu; Liviu Ungureanu**; croitori șefi: **Gheorghe Băzărea și Luxa Torceanu**; croitoreasă femei: **Monica Gherghi**; croitoreasă bărbați: **Paraschiva Mihai**; artist plastic: **Ion Cucui**; recuziter: **Horea Florian**; coafeză, peruchieră: **Niculina Ionescu**; șef atelier mecanic: **Nicolae Koszti**; atelier mecanic: **Ștefan Fűr**; atelier tapițerie: **Gabriela Ienea**; mașinist șef: **Marian Pestrea**; mașiniști: **Hristos Iaglis, Anton Blaj, Ioan Pernea, Doru Șerban, Armand Buga, Csabay Mihaly, Eduard Fűr**; cabinieră: **Eugenia Dolha**; plasatoare: **Eva Buga**; garderobiere: **Ana Dârțu, Ștefania Nemeș**; redactare caiet program: **Oana Borș**; tehnoredactare: **Rareș Stoica**; grafică și foto: **Adrian Timar**.

Tipar: **S.C. Disz Tipo SRL**.

Sponsori: **S.C. Remat S.A.**

Prescom S.R.L

Directorul teatrului: **Claudiu Goga**