

Vârfuri de săgeți „de tip scitic” în mediul cultural Ferigile (tumulul 10 de la Valea Stânii)

Dragoș Măndescu

Rezumat

Articolul prezintă o descoperire unică din necropola de incinerare din prima epocă a fierului de la Valea Stânii, comuna Țițești, județul Argeș (zona centrală a României, la sud de Carpați). În unicul mormânt din tumulul 10 (cercetat în 2016) au apărut, pentru prima oară atestate în mediul cultural Ferigile, săgeți din bronz aparținând unor variante diferite, cu două și trei aripioare și cu trei muchii. Nu mai puțin de 30 astfel de vârfuri de săgeți, unele dintre ele cu spin (14 exemplare, cu două și trei aripioare), erau depuse împreună cu alte circa 10 vârfuri de săgeți triunghiulare, aplatizate, din fier, aparținând cunoscutului tip Ferigile („sudate” între ele în urma ruginirii), laolaltă cu cenușă, cărbune și câteva oase calcinate. Astfel, contemporaneitatea dintre cele două grupe de săgeți (cele „scitice” de bronz și cele din fier, de tip Ferigile) este demonstrată, ca și faptul că comunitățile Ferigile nu erau atât de conservatoare în privința acestui tip de săgeată, oricum, cel puțin nu în măsura bănuită până acum. Vârfurile de săgeți de la Valea Stânii sunt determinate tipologic prin raportarea la analogiile furnizate de diferite spații și grupuri culturale (mormintele culturii scitice timpurii din nordul Mării Negre și din zona de silvostepă, grupul cultural podolian de vest, grupul Ciurbrud din Transilvania, cercul cultural est-hallstattian etc.). De asemenea, datarea acestui lot în a doua jumătate a sec. VII a. Chr. (cel mai probabil numai în al treilea sfert al sec. VII a. Chr. ±650-625) ridică unele probleme de cronologie, ce pot avea implicații semnificative asupra datării generale a grupului Ferigile.

Cuvinte-cheie: grupul Ferigile, vârfuri de săgeți, cimitirul de la Valea Stânii, tipologie, cronologie, sec. VII a.Chr., ceramică Ferigile-Sud, zăbală de tip Szentes-Vekerzug.

Abstract

The paper deals with a unique find from the Early Iron Age incineration necropolis from Valea Stânii, Țițești commune, Argeș County (mid-Romania, South of Carpathians). In the single grave under barrow 10 (explored in 2016) appeared for the first time attested in the Ferigile group the bronze arrowheads belonging to some different variants, leaf-shaped, trefoil and triangular cross-section blade. Not less than 30 such arrowheads, some of them barbed (14 exemplars, trefoil and leaf-shaped), were deposited together with a “soldered” bulk composed by another around 10 thin, flat, and triangular iron copies belonging to the well-known Ferigile type arrowhead, along with ash, charcoal and few calcined bones. Thus, the contemporaneity between the two great types of arrows (bronze “Scythian” and iron Ferigile one) is demonstrated, as well as the fact that the Ferigile communities were not so conservative about this type of weapon, anyway, at least not in the manner and extent that were suspected so far. The arrowheads from Valea Stânii are typologically determined by reference to the analogies provided by different spaces and cultural groups (the tombs of early Scythian culture North of the Black Sea and from forest-steppe zone, West Podolian cultural group, Ciurbrud group in Transilvania, East-Hallstattian cultural zone etc.). The dating of this batch of arrowheads in the second half of the 7th century BC (most likely only in the third quarter of the 7th century BC, ±650-625) rises some chronological issues that may have significant implications for the general dating of the Ferigile cultural group.

Keywords: Ferigile group, arrowheads, Valea Stânii cemetery, typology, chronology, 7th c. BC, Ferigile-Sud pottery, Szentes-Vekerzug type horse bit.

Necropola din prima epocă a fierului de la Valea Stânii (comuna Țițești, jud. Argeș) se află situată în partea central-sudică a României, în zona dealurilor subcarpatice, pe terasa nordică a râului Argeșel (afluent al Râului Târgului). După o primă descoperire întâmplătoare a unui mormânt de incinerare în urnă cu capac, făcută în 1994 (Boroffka 1995, 105, fig. 4), și după alte câteva cercetări de suprafață desfășurate sporadic în perioada 2007-2013, am început în toamna anului 2014 cercetarea arheologică sistematică a acestui sit. Este vorba de o necropolă de incinerare alcătuită din circa 40 de tumuli aplatizați, cu manta din bolovani de râu, din care, până în prezent (campania 2018), au fost cercetați 19. Ritul funerar, elementele de ritual, cea mai mare parte din inventarul funerar (în special ceramica, dar și podoabele și piesele de armament) sunt caracteristice grupului cultural Ferigile, necropola de la Valea Stânii fiind de altfel situată în arealul principal al acestui grup (Măndescu 2016, 153-180). Cu toate acestea, uniformitatea aparentă a „modelului Ferigile” ce pare a caracteriza această necropolă este din ce în ce mai consecvent tulburată de apariția unor elemente străine de inventar funerar, cu totul atipice mediului cultural hallstadian de la poalele Carpaților Meridionali (Măndescu et al. 2017, 7-48; Măndescu 2018, 117; Măndescu et al. 2018, 26-27).

Asupra unui astfel de element ne propunem să stăruim în cele ce urmează, și anume asupra unui lot de săgeți descoperit în mormântul adăpostit de tumulul 10, complex situat în zona nord-estică a cimitirului (fig. 1) și explorat în cea mai mare parte în campania anului 2016 (Măndescu 2017a, 153). Tumulul 10 avea cel mai mare diametru întâlnit până acum la Valea Stânii, de circa 11 m, dar pietrele

ce alcătuiau mantaua, așezate compact pe trei rânduri, erau de dimensiuni ceva mai mici decât cele îndeobște întâlnite la ceilalți tumuli (existând însă în structura mantalei și unii bolovani foarte mari, de 50-60 cm în diametru).

Împreună cu tumulii 6-9, tumulul 10 făcea parte dintr-o aglomerare de complexe funerare (cluster), aspect specific, de altfel, pentru modul de dispunere a tumulilor în ansamblul necropolei de la Valea Stânii. Era amplasat imediat la est de tumulul 9, alipit de acesta, iar un mic spațiu liber îl despărțea la vest de tumulul 8 (fig. 2). Aflat în conexiune cu tumulul 9, tumulul 10 este însă mai recent, având mantaua mai înaltă și mult mai bine conturată. De altfel, s-a putut constata și stratigrafic că pietre din mantaua tumulului 10 suprapuneau ușor zona mantalei tumulului 9. În zona de tangență dintre cei doi tumuli, mantaua tumulului 10 era foarte bine conturată, continuu, pe când cea a tumulului 9 era discontinuă, rarefiată, cu urme evidente de demontare.

Printre pietrele din zona de nord-vest a mantalei tumulului 10 a apărut un fragment de zăbală (o psalie) din fier. Mormântul a fost descoperit în zona centrală a tumulului, fiind de incinerare (arderea în altă parte) cu depunerea oaselor calcinate (foarte puține) pe solul antic, eventual într-o ușoară alveolare (fig. 3). Mormântul se înfățișa ca o pată de cenușă și cărbune, de circa 0,7×0,5 m, orientată est-vest, cu o grosime de 10-15 cm, între -0,3 și -0,4/-0,45 m adâncime, în care se aflau laolaltă puține oase calcinate și ceramică foarte fragmentată, o aplică de harnașament din bronz cu verigă de prindere, un pumnal de fier, câteva mărgelice mici din caolin, 30 vârfuri de săgeți din bronz întregi și fragmentare cu două

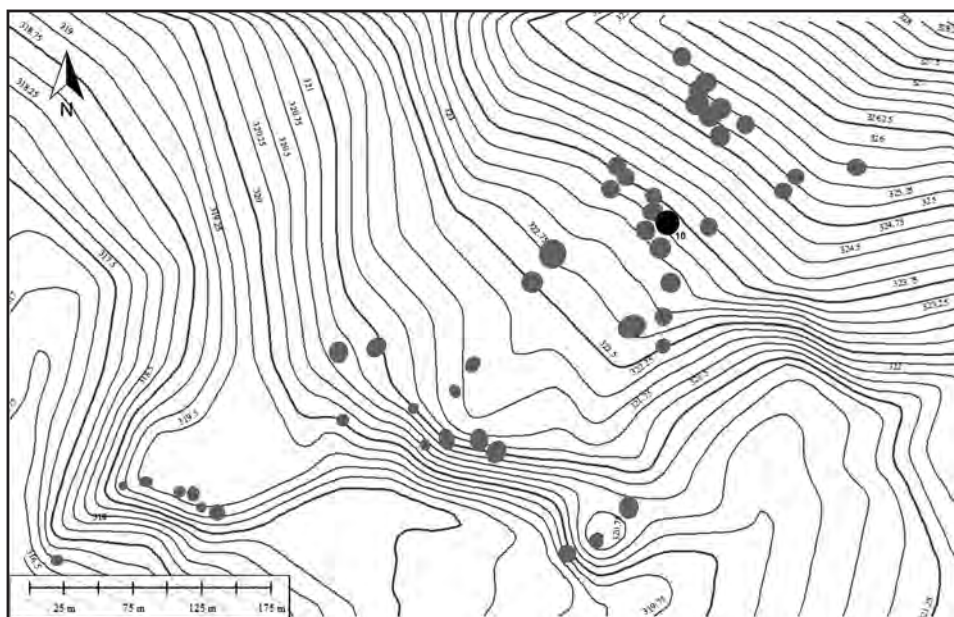


FIG. 1. Tumulul 10 pe planul necropolei de la Valea Stânii (stadiul 2018).

FIG. 1. The barrow 10 on Valea Stânii necropolis plan (2018 stage).

și trei aripioare și cu trei muchii, alte circa 10 vârfuri de săgeți triunghiulare, plate, din fier, suprapuse și prinse între ele în urma ruginirii, precum și câteva piese in-forme din fier, toate acestea fiind trecute prin foc. Zona mormântului era acoperită suplimentar cu pietre mărunte, mult mai mici decât cele ale mantalei.

Vârfurile de săgeți, atât cele din fier cât și cele din bronz, erau așezate laolaltă, compact, într-o mică grămăjoară, orientate, cele din fier, către sud-vest, iar cele din bronz fie către sud-vest, fie către nord-est. Toate prezentând urme de ardere, este cert că nu au fost depuse în mormânt într-o eventuală tolă, ci au fost arse la rug împreună cu cadavrul defunctului, apoi adunate într-un mic recipient de material organic (textil, piele?) și depuse în mormânt alături de celelalte piese de inventar, de cenușa și puținele oase calcinate aduse de la rug.

Vârfurile din fier (fig. 4/1-2) aparțin tipului cunoscut în cadrul grupului Ferigile, plate, triunghiulare și cu mici perforații destinate fixării de tijă (la cele de la Valea Stânii perforațiile nu se mai recunosc, fiind obturate în urma ruginirii). Este pentru a șasea oară când acest tip particular de vârfuri de săgeți este atestat în cadrul grupului Ferigile, după necropola eponimă (Vulpe 1967, 65, fig. 21) și cimitirele de la Curtea de Argeș (Vulpe 1967, 65; Nania 1990, 15; Măndescu 2004, 153, fig. 8/2-3; 12/1-2), Cepari (Popescu, Vulpe 1982, 88, fig. 11/1), Țițești (Nania 2002, 49) și Teiu (Măndescu 2005, 37).

În afara arealului grupului Ferigile, acest tip de săgeată nu se bucură de succes. Se cunoaște un exemplar în mediul cultural Babadag, în așezarea de la Satu Nou, pe malul drept al Dunării (Irimia, Conovici 1993, 73, 109, fig. 11/12). Către vest, apariții insolite ale unor forme relativ

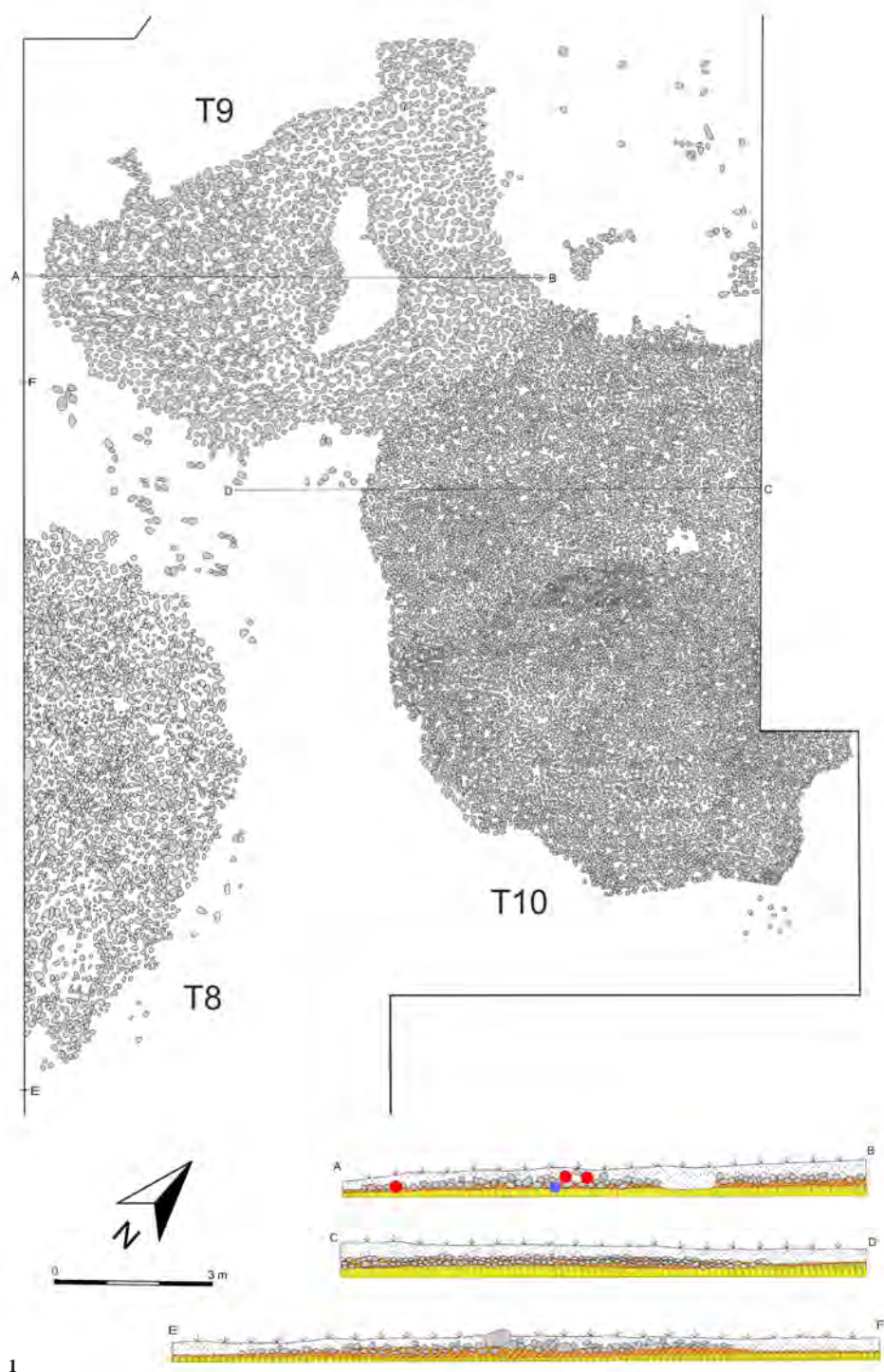
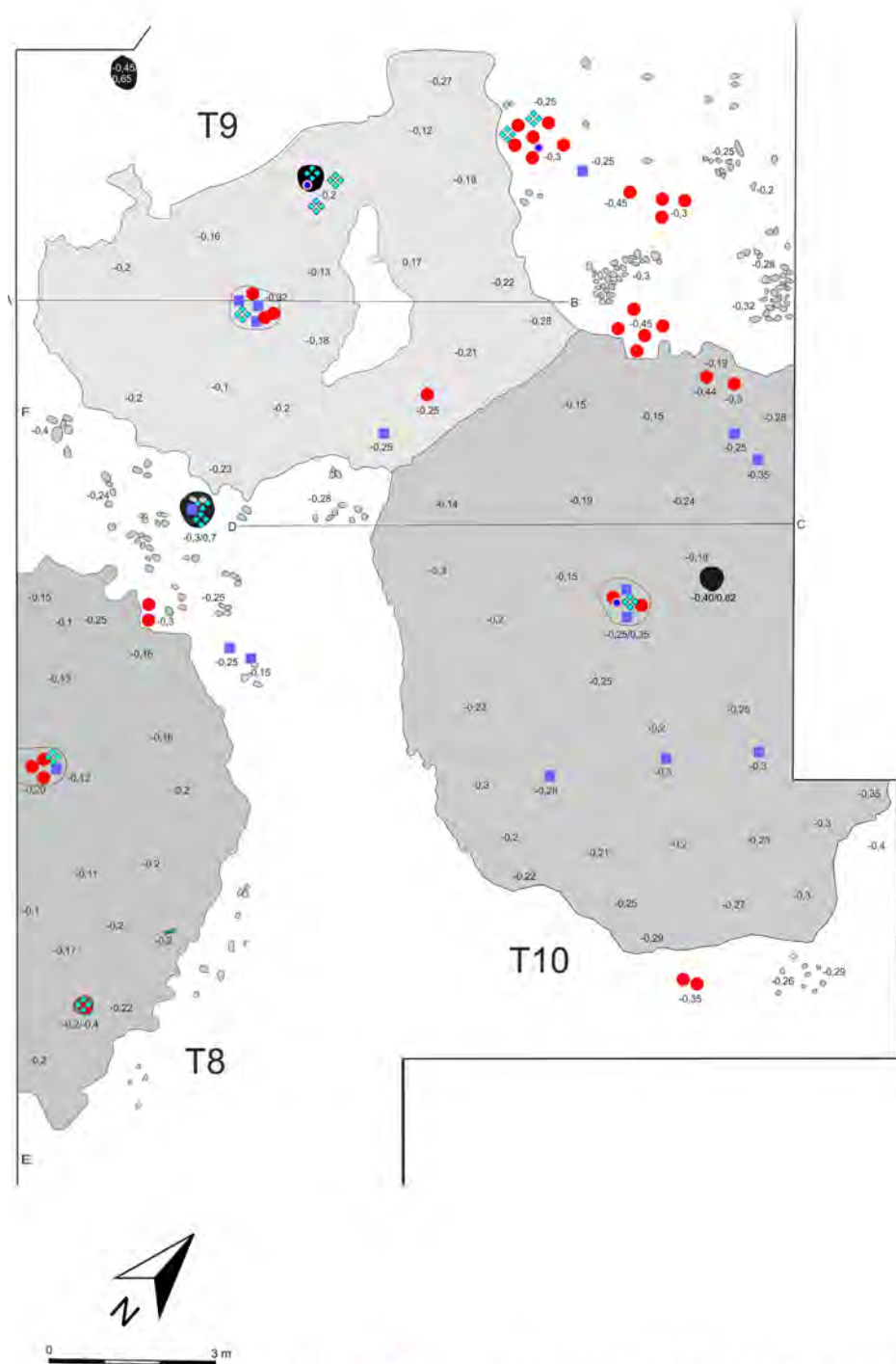


FIG. 2. Tumulul 10 de la Valea Stânii și tumulii apropiați (8 și 9): 1 - plan și profile; 2 - adâncimile și locurile de descoperire ale mormintelor și inventarului sub mantaua de pietre.



Legendă: ● = fragmente ceramice ■ = piese din metal (fier, bronz)
◆ = oase calcinate ★ = mărgele (sticlă, lut, caolin)

2

FIG. 2. The barrow 10 from Valea Stânii and the neighboring barrows (8 and 9): 1 - plan and profiles; 2 - depths details and the finds layout under the stone sheet.

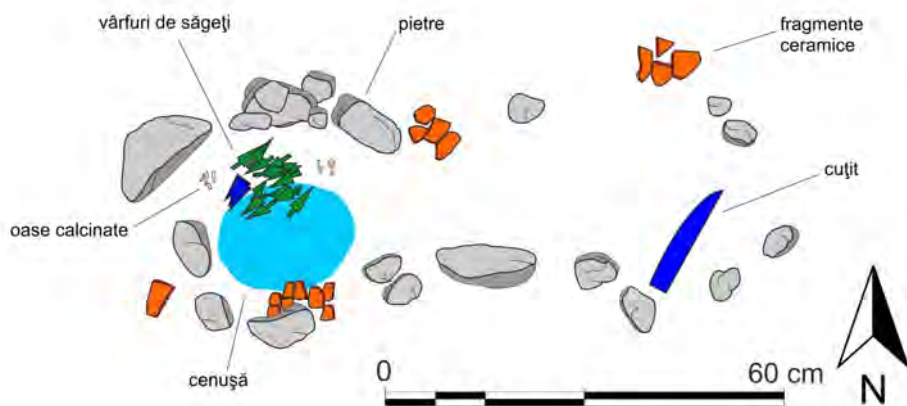


FIG. 3. Mormântul de incinerare din tumulul 10 de la Valea Stânii. Grundriss, -0,35 m.
FIG. 3. The incineration grave in the barrow 10 from Valea Stânii. Grundriss, -0,35 m.

asemănătoare sunt atestate în cercul cultural laténian din Austria (Pottenbrunn și Dürrenberg) și Germania (Kleinostheim) (Neugebauer 1992, 83, 85, fig. 17/9; 31/1; Kull 1997, 322-325, fig. 62/4-6). O densitate deosebită este înregistrată însă în estul Serbiei (Stojić 2005, 79, nota 13), unde numărul exemplarelor se pare că îl excede pe cel din mediul Ferigile din nordul Olteniei și Munteniei. Această cantitate mare de vârfuri de săgeți plate din fier provine în primul rând din fortificația de la Podgorac-„Kornjet” (Stojić 2005, 75, fig. 6-7), dar și din două situri cu depuneri rituale (locuri de cult?), ambele situate în masivul Miroč, la „Mihajlov Ponor” (Jevtić 2006, 277, 281 fig. 12; 18/5-7; Jevtić, Peković 2007, 192, 195-196, 199, 203, 205, pl. 1/8-1; 5/1-7; Jevtić 2016, 11, pl. 1/4) și la „Dobre Vode” (Jevtić, Peković 2007, 206, pl. VIII/1-4).

Săgețile din bronz nu sunt unitare tipologic: două sunt cu două aripioare (fig. 4/3-4), 26 exemplare (cea mai mare parte a lotului) au trei aripioare (fig. 4/5-30), iar ultimele două sunt cu trei muchii (fig. 4/31-32). Toate au fost prevăzute cu tub

de înmănușare exterior, cu lungime variabilă (nici măcar una nu prezintă înmănușare interioară, fără tub). Aproape jumătate dintre acestea (14 exemplare, cu două și trei aripioare) au spin. Multe din ele au perforații în zona mediană sau în tubul de înmănușare, necesare pentru asigurarea fixării de tijă.

Conform unei tipologii mai vechi a săgeților scitice, dar încă larg utilizată în literatură și devenită „clasică” (Мелюкова 1964, 14 și urm., рис. 1), vârfurile de săgeți de la Valea Stânii se împart între variantele grupelor I-III. Încercând să ordonăm tipologic vârfurile de săgeți cu două aripioare, atât cât ne permite starea lor fragmentară, acestea ar putea fi atribuite tipurilor 1-3 din grupa I, probabil variantelor I.1.2 (săgeata mare – fig. 4/4) și I.2.2 sau I.3.1-3 (celălalt vârf, de dimensiuni mai mici – fig. 4/3). Vârfurile cu trei aripioare, cu și fără spin (fig. 4/5-30), se grupează în jurul celor șapte variante ale tipului 2 din grupa II. În sfârșit, cele două piese cu trei muchii (fig. 4/31-32) ilustrează varianta III.2.1.

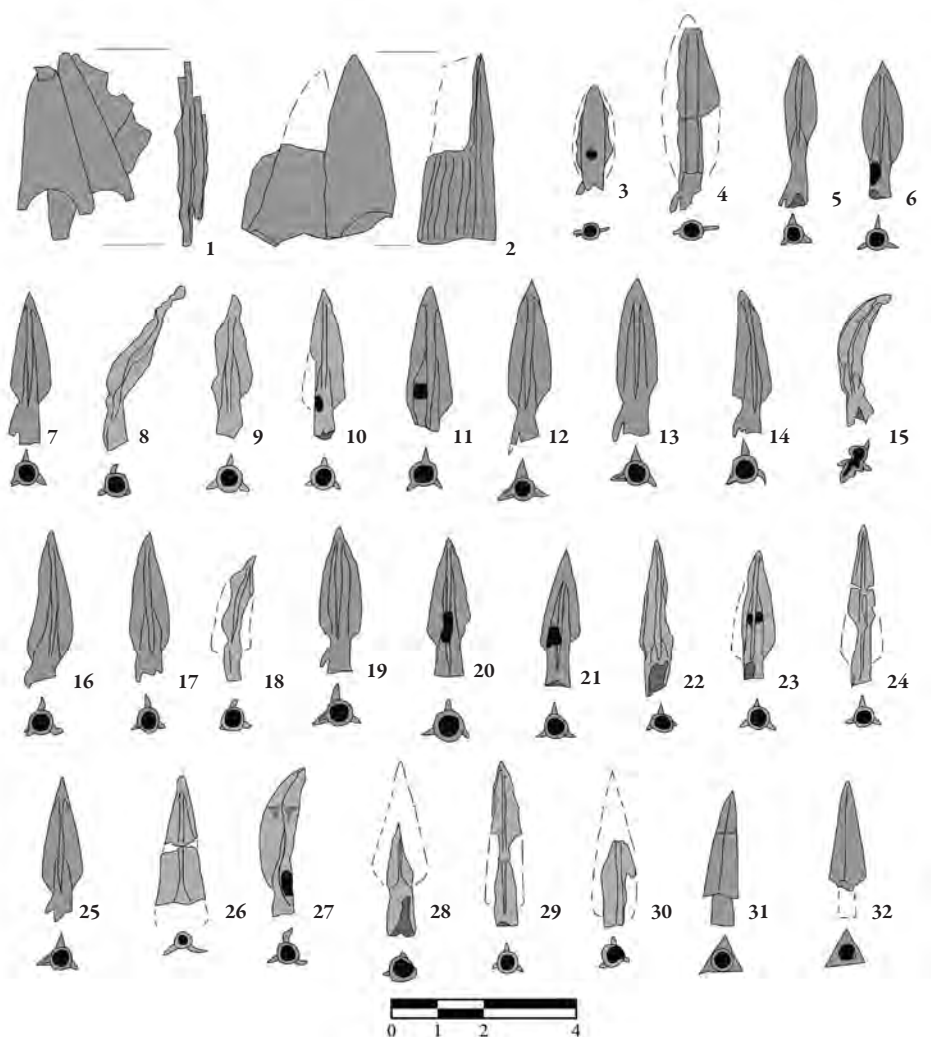


FIG. 4. Valea Stânii, tumulul 10. Vârfurile de săgeți din mormânt: 1-2 - fier, 3-32 - bronz.

FIG. 4. Valea Stânii, the barrow 10. Arrowheads from the grave: 1-2 - iron, 3-32 - bronze.

Vârfuri de săgeți de același fel cu cele de la Valea Stânii se întâlnesc foarte frecvent în Transilvania, în grupul Ciumbrud, unde alcătuiesc variantele A1a, A2a, A2b și A3 și unde fac parte din panopia descoperită în aproape fiecare dintre mormintele cu arme ale grupului (Vasiliev 1974, 49; Vasiliev 1980, 74, pl. 9/3-9; 27).

Mai departe, către nord, astfel de vârfuri de săgeți sunt prezente în grupul

podolo-moldav, în morminte precum cele de la Cajvana și Satu Mare, acolo grupându-se în jurul a două tipuri, A (cu două aripioare și spin) și B (cu trei aripioare și spin) (Ignat 2006, 65, fig. 10). De asemenea, sunt obișnuite în grupul podolian de vest (în 90% din mormintele cu arme), unde apar în număr suficient de mare pentru a furniza analogii apropiate în morminte precum cele de la

Kruglik, Kolodivka, Kragle, Lenkovcy, Perebykovcy etc. (Burghardt 2015, 143-149, fig. 1-4).

Ele nu sunt însă specifice grupului Szentes-Vekerzug (Alföld), unde tipul predominant este cel de dimensiuni mici, cu trei aripioare și fără tub de înmănușare exterior (Kemenczei 2009, 180-181, lista 4). Numai rareori și în cantitate insignifiantă întâlnim în mormintele acestui grup vârfuri de săgeți asemănătoare cu cele de la Valea Stânii: un exemplar cu două aripioare și tub de înmănușare exterior la Alsótelekes (Kemenczei 2009, nr. 31, pl. 136/6) și încă unul descoperit întâmplător la Sajószentpéter (Kemenczei 2009, 133, nr. 92, pl. 59/11), iar în privința analogiilor pentru cele cu trei aripioare nu putem cita mai mult de trei exemplare, toate descoperite în condiții nesigure, două în același punct de la Sajószentpéter (Kemenczei 2009, 133, nr. 92, pl. 59/12-13), iar ultimul găsit în sec. al XIX-lea la Szirmabesenyő (Kemenczei 2009, 136, nr. 103, pl. 79/3).

Utilizând tipologia generală a vârfurilor de săgeți „de tip scitic” propusă recent în literatură (Hellmuth 2006, 192-194, fig. 2; Hellmuth 2010, 7-153), se poate constata că diversitatea lotului de la Valea Stânii este debordantă. Cele două săgeți cu două aripioare aparțin formei I. Una este atât de fragmentară, încât nu poate fi atribuită vreunui tip anume (fig. 4/3). Cea de-a doua, de dimensiuni mari (fig. 4/4), este de atribuit, cu rezerve justificate de starea precară de conservare, variantei ID (sau I?)3b. Cele 26 piese cu trei aripioare se subsumează formei II, și anume următoarelor variante: IIA2b (un exemplar – fig. 4/5), IIA3a (un exemplar – fig. 4/6), IIB2b (două exemplare – fig. 4/7-8), IIB3a (trei exemplare – fig. 4/9-11),

IIB3b (șase exemplare – fig. 4/12-17), IIC3b (un exemplar – fig. 4/19), IID3a (patru exemplare – fig. 4/20-23), IID3b (două exemplare – fig. 4/24-25) și IIE3b (un exemplar – fig. 4/27). Cinci dintre aceste vârfuri cu trei aripioare, fragmentare, nu pot fi atribuite decât larg formei II (fig. 4/18, 26, 28-30), în două dintre ele recunoscându-se, totuși, particularitățile grupei IIB (fig. 4/18), respectiv IID (fig. 4/26). În sfârșit, ambele vârfuri cu trei muchii (fig. 4/31-32) aparțin aceleiași variante III3a.

De remarcat faptul că apariția variantelor II C (cu siluetă hexagonală conferită de forma aripioarelor – fig. 4/19) și II E (cu secțiunea extremității superioare în trei muchii, către bază transformându-se în trei aripioare – fig. 4/27) reprezintă o noutate absolută în zona noastră (acestea nu sunt atestate nici în grupul Ciumbrud, nici în spațiul est-carpatic). Pornind de la prezența lor în nivelul final de la Smolenice-„Molpír”, dar și în alte așezări din cercul hallstattian oriental, și urmărindu-le răspândirea către est, s-au putut determina zonele de origine, cu densitatea cea mai mare a descoperirilor pe Nistrul Mijlociu (de ex. tumulul 2 de la Perebykovcy) și pe Niprul Mijlociu (de ex. kurganul 4 de la Aksjutincy) (Hellmuth 2006, 199, fig. 9-10; Hellmuth 2010, 343-344, 346-347, fig. 266, 268; Hellmuth 2014, 18, fig. 5).

Concluzionând, din punct de vedere tipologic, cele 26 săgeți din bronz determinabile de la Valea Stânii se distribuie astfel: aproape jumătate, și anume 12 exemplare aparțin grupei IIB, o altă pondere importantă (șapte exemplare) având-o grupa IID, restul împărțindu-se între grupele ID (sau I – un exemplar), IIA (două exemplare), IIC (un exemplar),

IIE (un exemplar) și III (două exemplare). Celelalte patru piese, fragmentare, nedeterminabile, aparțin formelor I (o piesă) și II (trei piese).

Consecințele acestei descoperiri sunt multiple. În primul rând, vârfurile de săgeți „de tip scitic” atestate la Valea Stânii pentru prima oară în mediul cultural Ferigile sunt în măsură să demonstreze faptul că aceste comunități hallstattiene sud-carpătice nu erau atât de conservatoare în privința respectivului tip de armă (preferându-l exclusiv pe cel propriu), sau cel puțin nu în măsura în care se bănuia până acum (Vulpe 1967, 65; Vulpe 1983, 127). Apoi, dacă mai existau unele dubii exprimate în legătură cu determinarea funcționalității plăcuțelor triunghiulare perforate, formă sub care se prezintă vârfurile de săgeți de tip Ferigile (considerate, de exemplu, plăcuțe / solzi de armură – Metzner-Nebelsick 2002, 146), faptul că au fost găsite laolaltă cu celelalte vârfuri de săgeți, „de tip scitic”, înlătură orice echivoc cu privire la utilitatea reală a acestor piese. Nu în ultimul rând, asocierea vârfurilor de bronz cu cele plate de fier, de tip Ferigile, în cadrul aceleiași ansamblu închis, demonstrează clar contemporaneitatea dintre cele două categorii, sincronismul lor.

O astfel de asociere între cele două categorii de vârfuri de săgeți (cele „de tip scitic”, din bronz, și cele din fier, de tip Ferigile) nu mai este documentată niciunde, dacă nu acordăm prea mult credit situației din mormântul 30 (de înhumăție) de la Szentes-„Vekerzug” (Párducz 1954, 31, pl. 8/11-14; 15/19). Rezervele noastre la claritatea situației acestui complex sunt date pe de-o parte de starea de conservare precară a pieselor din fier, precum și de parcimonia documentației păstrate. Acele trei „morceaux de fer triangulaires ... en

etat de décomposition” găsite lângă umărul stâng al scheletului defunctului, asociate cu patru vârfuri de săgeți din bronz cu trei muchii, ar putea fi, totuși, interpretate drept vârfuri de săgeți de tip Ferigile, judecând după reconstituirea grafică aproximativă pe care o avem la dispoziție (Párducz 1954, 31, fig. 7, pl. 15/19). Oricum, în analiza mai recentă a grupului Alföld, atestarea acestui tip particular de săgeată în Câmpia Maghiară nu este deloc menționată, iar interpretarea artefactelor triunghiulare de fier din mormântul 30 de la Szentes-„Vekerzug” este ignorată (Kemenczei 2009, 40-47, 180-181, Taf. 70/7).

Încă un amănunt relevant este dat de cantitatea mare de piese ce alcătuiesc lotul de săgeți din tumulul 10 de la Valea Stânii. Dacă la cele 30 de vârfuri de bronz adăugăm și pe cele circa zece de tip Ferigile, cu care au fost găsite laolaltă, atunci rezultă un mormânt cu 40 de vârfuri de săgeți, mult peste „norma” îndeobște cunoscută în mediul cultural al grupului Ferigile. Este mult mai mult decât în orice alt mormânt cu vârfuri de săgeți aparținând acestui grup, mai mult chiar decât triplul cantității maxime documentate pentru grupul Ferigile, în tumulul 62 al necropolei eponime, și anume 13 piese (Vulpe 1967, 140, fig. 21). Pentru ilustrarea în cadrul grupului Ferigile a practicii rituale de depunere a vârfurilor de săgeți în mormânt, cea mai clară imagine o oferă chiar necropola eponimă (fig. 5). Aici marea majoritate a mormintelor cu vârfuri de săgeți în inventar conțin între una și cinci piese, foarte rar această statistică unitară fiind „deranjată” de excepții: numai patru morminte cu, respectiv, 9 (tumulul 60), 10 (tumulul 120), 11 (tumulul 45) și 13 (tumulul 62) vârfuri de săgeți. Este clar,

Cantitatea de vârfuri de săgeți	1	2	3	4	5	9	10	11	13
Tumuli	10	7	2	2	4	1	1	1	1
	3								
	11	7							
	13	44			4				
	36	65			80				
	37	75	20M3	41	80				
	52	89	63M2	69	87	60	120	45	62
	71	90			134				
	83	130							
	91								
	139								

FIG. 5. Distribuirea celor 101 vârfuri de săgeți (toate plate, triunghiulare, din fier) în mormintele necropolei de la Ferigile. **Bold** = morminte în care vârfurile de săgeți apar ca unică armă. Datele după Vulpe 1967, 107-185.

FIG. 5. The distribution of the 101 arrowheads (all flat, triangular, in iron) in the graves of the Ferigile necropolis. **Bold** = graves with arrowheads as unique weapon. The data according to Vulpe 1967, 107-185.

deci, că defunctul incinerat în tumulul 10 de la Valea Stânii, cu predilecția manifestă pentru o neobișnuit de mare cantitate de săgeți (cel puțin 40 de exemplare), aparține unui alt model cultural, unei alte lumi.

Cât de caracteristică a fost această armă (arcul cu săgeți) pentru grupul Ferigile ne poate spune tot statistica întemeiată pe buna documentare realizată, în special, în cadrul necropolei eponime (Vulpe 1967, 107-185). Din cele 74 morminte cu arme / piese de harnașament înregistrate la Ferigile, vârfuri de săgeți apar în mai puțin de jumătate, și anume în 29 morminte (39,18%). În circa jumătate din acestea (14 morminte), vârfurile de săgeți apar ca unică armă, așadar fără a se asocia cu vreun alt tip de armament (în tumulii 3, 20M3, 36, 37, 52, 62, 63M2, 75, 80, 83, 87, 89, 120 și 139). Din întreaga necropolă de la Ferigile se cunosc 101 vârfuri de săgeți, ceea ce înseamnă o medie de circa 3,5 piese pentru fiecare din cele 29 morminte în care acestea au apărut (fig. 5).

Situația vârfurilor de săgeți la nivelul întregului grup Ferigile nu se îndepărtează simțitor de cea ilustrată de necropola eponimă. Într-o analiză recentă aplicată

la scara întregului grup Ferigile, am putut identifica 37 de morminte cu vârfuri de săgeți (ceva mai puțin de jumătate din numărul total de 80 morminte cu arme), răspândite în necropolele de la Ferigile, Curtea de Argeș, Cepari, Teiu și Valea Stânii. Însumat, numărul vârfurilor de săgeți din toate aceste morminte este de 166 exemplare. Din punct de vedere statistic, săgeata este arma care apare cel mai des în inventarul mormintelor cu arme ale grupului Ferigile, dar într-o cantitate limitată, media fiind de numai 4-5 exemplare/mormânt (Măndescu 2017b, 144). S-ar părea că avem de a face mai degrabă cu o depunere simbolică, *pars pro toto*, de vreme ce este greu de imaginat că aceasta va fi fost cantitatea reală a săgeților din tolba obișnuită a unui războinic Ferigile.

Cronologia descoperirii de la Valea Stânii continuă să rămână o problemă spinoasă, deși, cum vom vedea, majoritatea elementelor expresive ale mormântului indică precumpănitor către orizontul Ferigile-Nord.

Încă nerestaurată, ceramica din tumulul 10, aflată în cantitate mare, deocamdată nu ne poate fi de mare ajutor. În momentul cercetării mormântului, am

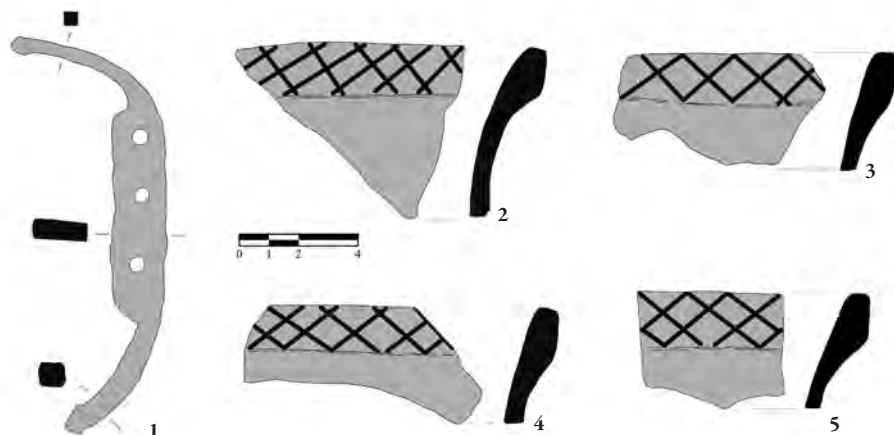


FIG. 6. Valea Stânii, tumulul 10: 1 - psalie de fier de tip Szentcs-Vekerzug ; 2-5 - fragmente ceramice.

FIG. 6. Valea Stânii, the barrow 10: 1 - fragmentary iron Szentcs-Vekerzug type horsebit; 2-5 - potsherds.

putut totuși identifica fragmente dintr-un pahar brun, lucrat cu mâna, ca de altfel toată ceramica de la Valea Stânii, cu baza dreaptă și gura evazată, prevăzută cu mici butoni perforați vertical plasați pe diametrul maxim, o formă mai rară, întâlnită, de exemplu, la Ferigile, în zona nordică a cimitirului, în tumulul 44 (Vulpe 1967, 133, pl. 6/24), dar și la Curtea de Argeș (Măndescu 2004, 155, fig. 9/4; 13/4), necropolă cu caracteristici proprii orizontului Ferigile-Nord.

Alte două elemente se dovedesc a fi deosebit de importante în discuția asupra cronologiei relative a ansamblului închis de la Valea Stânii. Primul reper este dat de câteva fragmente ceramice cenușii-negricioase provenind de la unul sau două vase cu buza îngroșată, decorată la exterior cu o bandă de motive geometrice incizate (hașuri intersectate) (fig. 6/2-5). În necropola de la Ferigile, astfel de vase cu decor specific (un vas mare pântecos – Vulpe 1967, 52, pl. 11/6 – și vase borcan de tip

VI A₁ – Vulpe 1967, 52, pl. 12/1-3, 6; 13/32) sunt forme timpurii, făcând parte din tipurile combinatorii 1 și 2 ce definesc orizontul Ferigile-Sud (Vulpe 1977, 83, fig. 4/tipul 3; 5/17; 6/1; 8/4-7; 9/11). Fragmentele amintite au fost descoperite în partea de nord a tumulului 10, răspândite pe o suprafață de circa 2,5m² parte din ele în afara mantalei, între tumulul 10 și tumulul 9, dar o altă parte a acestui lot ceramic era cu siguranță suprapus de pietrele din marginea nordică a mantalei tumulului 10. Ceea ce le particularizează este adâncimea mare la care au fost găsite, și anume la -0,45 m (fără ca vreo groapă să fi fost distinsă), mai adânc decât reperele stratigrafice atât ale tumulului 10 cât și ale tumulului 9. Este greu de spus în acest moment, când ceramica nu este încă restaurată, dacă acestea ar putea ține de tumulul 10 sau de cel învecinat (tumulul 9), anterior din punct de vedere stratigrafic. Pe de altă parte, având în vedere adâncimea la care au fost găsite, nu este deloc exclus să

avem de a face cu o depunere ce a precedat amenajarea ambilor tumuli, fără vreo legătură cu aceștia.

Celălalt jalon este reprezentat de psalia din fier găsită printre pietrele din sectorul nordic al mantalei tumulului 10 (fig. 6/1). Chiar dacă dispunerea ei în ansamblul tumulului era una excentrică față de mormânt și fără să fie depusă pe solul antic (avea o poziție oblică, prinsă între pietrele ce alcătuiau mantaua, la adâncimea de -0,35 m), nu avem motive pentru a pune la îndoială apartenența acestei piese la tumulul respectiv. Această psalie face parte dintr-o zăbală de tip Szentes-Vekerzug (Werner 1988, 12-30, pl. 1-14). Particularitatea tipului respectiv (muștiucul fix) nu mai poate fi observată direct în cazul piesei noastre, întrucât nitul de fixare a muștiucului de psalie nu se mai păstrează, dar este evident că dimensiunile perforației din mijloc (cu un diametru de numai 0,4 cm) nu ar fi permis trecerea extremității unui muștiuc mobil. Partea mediană, cu cele trei perforații pentru prinderea frâului și pentru fixarea muștiucului, este în formă de plăcuță. Brațele, cu secțiune rectangulară și capetele modelate în forma unor mici proeminențe, au forma ușor arcuită (arcuirea puternică a unuia dintre ele se datorează unei îndoiri suplimentare, deformare produsă în vechime).

În grupul Ferigile, acest tip de zăbală este una din fosilele directe pentru faza Ferigile-Nord, făcând parte din ansamblul de elemente ce alcătuiesc tipul combinatoriu 4 (Vulpe 1977, 89, fig. 4/tipul 23; 16/Ad, Bd). De remarcat că în necropola eponimă exemplarele de zăbale ce pot fi atribuite cu certitudine tipului Szentes-Vekerzug au fost descoperite în patru tumuli situați în zona centrală și nordică a

cimitirului, și anume în tumulii 44, 91, 134 și 135 (Vulpe 1967, 67, varianta C₂, pl. 22/4, 8-10; Teleagă 2017, 11, lista 1, din care exclude zăbala fragmentară din tumulul 91). În trei din cele patru cazuri, zăbalele se asociau cu vârfuri de săgeți din fier de tip Ferigile (excepția e dată de tumulul 135, complet distrus – Vulpe 1967, 180).

Este, totuși, de reținut un amănunt important care ar putea anula zăbalelor de tip Szentes-Vekerzug din grupul Ferigile statutul de apanaj exclusiv al orizontului Ferigile-Nord. Muștiucul din tumulul 91 de la Ferigile poartă urmele unor nituri asemeni celor destinate fixării de psalii (Vulpe 1967, pl. 22/4) și cărora cu greu le-am putea găsi vreo altă utilitate. Poziția față de această piesă a descoperitorului și editorului său este ușor ambiguă. Deși este de părere că rostul nitului păstrat în extremitatea muștiucului era acela de a astupa o perforație „realizată ulterior” (?), Alexandru Vulpe include totuși această piesă în varianta C₂ (prin care, laolaltă cu tipul particular D, se identifică în necropola de la Ferigile zăbalele Szentes-Vekerzug, cu muștiuc fix), pentru ca la redefinirea cronologiei necropolei și a tipurilor combinatorii prezența tipului Szentes-Vekerzug în tumulul 91 să nu mai fie creditată (Vulpe 1967, 67, 161; Vulpe 1977, fig. 4). Conform înscrierii tipurilor combinatorii de la Ferigile, tumulul 91 nu face parte din orizontul Ferigile-Nord, fiind mai timpuriu, caracteristic tipului combinatoriu 2/3 ce ilustrează o consistentă fază intermediară, de tranziție între Ferigile-Sud și Ferigile-Nord (Vulpe 1977, fig. 4). Așadar, în măsura în care acceptăm că aceste tipuri combinatorii oglindesc o succesiune de orizonturi cronologice, nu este cu totul exclus ca, în grupul Ferigile,

zăbalele de tip Szentes-Vekerzug să-și facă apariția ceva mai devreme decât se consideră de obicei.

Cum vasele cu buza îngroșată și decorată cu hașuri și zăbalele de tip Szentes-Vekerzug nu se asociază vreodată în complexele grupului Ferigile, reprezentând entități tipologice distincte (Ferigile-Sud, respectiv Ferigile-Nord), argumentarea atribuirii tumulului 10 oricăreia dintre cele două faze (și numai una dintre ele) trebuie să pornească pertinent de la găsirea unei explicații pentru prezența elementelor definitorii ale celui alt orizont. Dacă vom considera că fragmentele ceramice de tip Ferigile-Sud fac parte integrantă din structura tumulului 10, atunci prezența psaliei aici nu poate fi decât una accidentală, piesa ajungând printre pietrele mantalei în împrejurări necunoscute, însă în mod cert la o dată ulterioară amenajării funerare. Pe de altă parte, dacă acordăm credit indiciilor furnizate de ceramica din mormânt, cu evidente afinități Ferigile-Nord (sub rezerva obținerii unei imagini complete abia după restaurarea întregului lot ceramic), dar și zăbalei (indicator pentru același orizont Ferigile-Nord, apartenența sa la tumulul 10 fiind întărită de asocierea cu vârfurile de săgeți de tip Ferigile găsite în mormânt, asociere obișnuită și în cazul necropolei eponime – vezi *supra*), în acest caz tumulul se conturează clar a fi unul amenajat peste un nivel cu depuneri de fragmente ceramice tipice pentru faza Ferigile-Sud, la un orizont cronologic corespunzător cel mai târziu fazei Ferigile-Nord.

Din punct de vedere al cronologiei absolute, zăbalele de tip Szentes-Vekerzug acoperă o perioadă de circa două secole și jumătate, din a doua jumătate a sec. VII a. Chr. până la finalul sec. V a. Chr., cu

mențiunea că pentru etapa timpurie, până la mijlocul celei de-a doua jumătăți a sec. VI a. Chr. (mormintele de la Perebykovcy, Kelermes, Atenica, Tigveni), aceste piese de harnașament sunt reprezentate exclusiv de forma cu psaliile aproape drepte (Teleagă 2017, 13-21, fig. 4; 6/4). Zăbala din tumulul 10 de la Valea Stânii, unul din puținele cazuri în care acest tip de zăbala apare împreună cu vârfuri de săgeți de tip „scitic” (și încă unele timpurii, așadar o revizuire în sensul racordării cronologiilor celor două categorii de piese fiind de așteptat pe măsură ce descoperirile se înmulțesc), aparține formei cu psaliile îndoite, formă ce o succede pe cea cu psaliile aproape drepte și pentru care nu au putut fi distinse repere cronologice mai vechi de ultimul sfert/finalul sec. VI a. Chr. (Teleagă 2017, 14, 21).

Unele sugestii pentru plasarea cronologică a mormântului ne sunt oferite de săgețile din fier de tip Ferigile, ce formează circa un sfert din lotul din tumulul 10. Pentru început, le vom aborda pe cele din afara zonei subcarpatice predilecte de răspândire a grupului Ferigile. Cele două săgeți din structura IX de la „Mihajlov Ponor” erau asociate, între altele, cu o fibulă de tip Donja-Dolina și o psalie de zăbala de tip Szentes-Vekerzug cu extremitățile modelate zoomorf (Jevtić 2006, 279 și urm., fig. 18; Jevtić, Peković 2007, 195 și urm.). Totuși, psalia a fost găsită la circa 2 m în afara structurii IX, dar aproximativ în aceeași zonă în care a mai fost găsit un al treilea vârf de săgeată (Jevtić, Peković 2007, 196, fig. 5). În grupul Ferigile, respectivele tipuri de fibulă și zăbala sunt elemente specifice pentru tipul combinatoriu 4, ce definește orizontul Ferigile-Nord datat în sec. VI a. Chr., cu precădere în a doua jumătate a sa (Vulpe 1977, 84,

89, 91, fig. 4). Totodată, fibula asociată cu un vârf de săgeată în structura VII de la „Mihajlov Ponor” (Jevtić 2006, 277, fig. 12/5; Jevtić, Peković 2007, 192, pl. 1/7), exemplar ce nu cunoaște analogii în grupul Ferigile, pledează pentru o dată cu certitudine mai timpurie. Pentru cercetătorii sârbi, săgețile descoperite în masivul Miroc sunt „reliably dated to the VI century BC”, iar structurile de piatră în care acestea au apărut, în ciuda unor dificultăți serioase în elaborarea unei cronologii coerente pentru acestea (Jevtić 2016, 13), ar putea data de la finalul sec. VI BC (Jevtić, Peković 2007, 206, 208).

La Podgorac-„Kornjet” se arată că ceramica descoperită este una tipică sec. VIII BC, dar unele piese din bronz sunt în măsură să indice și un orizont mai târziu al fortificației, săgețile părând a aparține acestuia, de vreme ce li se acceptă o datare în sec. VII - începutul sec. VI BC (Stoić 2005, 75, 79).

Vârfurile de săgeți cu forme aproximativ apropiate din complexele central-europene, nu sunt unitare cronologic. Cele de la Kleinostheim și Dürrenberg aparțin Hallstattului D (Kull 1997, 327). Mormântul 520 de la Pottenbrunn, ale cărui fibule indică clar orizontul Latène B2 (un exemplar fiind considerat prototipul unui tip definitoriu pentru etapa Latène B2/C1 – Rams 2003, 255-257, fig. 10/1), atestă o apariție târzie a săgeților plate triunghiulare din fier, dar utilitatea acestei descoperiri pentru demersul nostru trebuie privită cu rezerve: pe de o parte forma săgeților este apropiată dar nu identică cu cele din grupul Ferigile, iar pe de altă parte vârfurile de săgeți sunt o prezență cu totul atipică în mormintele celtice (Rustoiu 2008, 47, nota 133), astfel încât nu ar fi deloc exclus ca piesele respective din fier

să fi avut o cu totul altă utilitate, având în vedere chiar și caracterul special al acestui mormânt atribuit unui druid (Rams 2008, 161-167).

Despre relevanța cronologică a vârfurilor de săgeți plate, din fier, în grupul Ferigile ne stau la îndemână datele oferite de necropola eponimă. Săgețile de tip Ferigile sunt răspândite destul de uniform în cuprinsul cimitirului (Vulpe 1967, 65), singura zonă în care nu au apărut fiind extremitatea sudică (fig. 7). În același timp, se poate constata o ușoară creștere a densității descoperirilor în jumătatea nordică a necropolei, unde mormintele ce le conțin sunt mai numeroase, însă atunci când privim dispunerea mormintelor în care săgețile apar în număr mare (9-13 exemplare), trei din cei patru tumuli sunt situați în jumătatea sudică a cimitirului. Prin urmare, este dificil de apreciat în ce măsură acestui tip de săgeată îi poate fi stabilită o eventuală afinitate pentru una sau alta (sau mai mult pentru una decât pentru cealaltă) din zonele (și, implicit, orizonturile) necropolei. Cu certitudine, lipsesc numai din faza finală, Ferigile III. Le regăsim în asocierile de inventar funerar ce stau la baza atât a tipurilor combinatorii 1 și 2 (Vulpe 1977, fig. 7/Aa; 9/Ac; 10/Ac), definitorii pentru orizontul Ferigile-Sud, cât și a tipului combinatoriu 4 (Vulpe 1977, fig. 15/Ac; 16/Ad, Be; 17/Ac) ce ilustrează orizontul Ferigile-Nord. Iar pentru ca echilibrul între cele două faze (în ceea ce privește ponderea vârfurilor de săgeți) să fie și mai evident, constatăm că din complexe atribuite cu certitudine orizontului Ferigile-Sud provin 12 săgeți din patru morminte, în timp ce din Ferigile-Nord avem 11 săgeți din trei morminte. În alte șase morminte ilustrative pentru tipul combinatoriu intermediar 2/3 au fost

descoperite 16 săgeți (Vulpe 1977, 82-85, fig. 4; Vulpe 1967, 107-185).

Să ne întoarcem la piesele ce fac obiectul materialului de față. Am arătat mai sus că lotul de vârfuri de săgeți „de tip scitic” de la Valea Stânii este alcătuit dintr-un ansamblu al variantelor I.1.2, I.2.2 (sau I.3.1-3), II.2.1-7 și III.2.1 conform tipologiei elaborată acum mai bine de jumătate de secol de Anna Ivanovna Meljukova. Asocierile acestor de forme și variante sunt specifice inventarelor funerare scitice ce ilustrează prima grupă cronologică, datată atunci în sec. VII-VI a. Chr. (Мелюкова 1964, 18, табл. 1), dar și – chiar dacă cu o pondere mai redusă – a doua grupă cronologică (secolele VI-V a. Chr.) (Мелюкова 1964, 22-23, табл. 2). Sensibil diminuată este reprezentativitatea acestor asocieri pentru cea de-a treia grupă cronologică (sec. V-IV a. Chr.), în care, din întregul ansamblu atestat la Valea Stânii, apar doar vârfurile cu trei muchii (Мелюкова 1964, 23, табл. 3).

În grupul Ciumbrud, variantele A1a, A2a, A2b și A3 cu analogii la Valea Stânii ilustrează orizontul timpuriu al grupului (Vasiliev 1974, 49; Vasiliev 1980, 74, pl. 9/3-9; 27). Variantele A1a (cu două aripioare și spin) și A2a (cu trei aripioare și spin) apar în mormintele cele mai vechi (Vasiliev 1980, 74; Marinescu 1984, 48, fig. 5/3b), nu de puține ori în număr mare, cum atestă, de exemplu, descoperirile din necropola de la Mărișelu (Marinescu 1984, 76, fig. 7/2b; 9/1b; 10/6; 12A/6a). În morminte considerate mai târzii, de incinerare, apar variante diferite, care, chiar dacă uneori își păstrează spinul, au tubul de înmănușare exterior foarte scurt, sau exemplare fără spin și fără tub (cu înmănușare interioară), cum o arată cele șase sau șapte exemplare din mormântul 8 al



FIG. 7. Răspândirea săgeților de tip Ferigile în necropola eponimă. Prelucrare grafică având la bază datele catalogului Vulpe 1967, 107-185.

FIG. 7. The spreading of the Ferigile type arrowheads in the eponymous necropolis. Graphic processing based on the data from the catalogue Vulpe 1967, 107-185.

aceluiași cimitir de la Mărișelu (Marinescu 1984, 51, 76, fig. 12B/2).

Din grupul podolian de vest, reținem noua datare pentru tumulul 1 de la Kruglik, mormânt în care vârfurile de săgeți cu trei aripioare și cu trei muchii (însă nu și cele cu două aripioare) sunt identice cu exemplarele de la Valea Stânii, și anume în ultima treime/ultimul sfert al secolului al VII a. Chr. (Smirnova 1998, 26-29, fig. 1/3-11) sau chiar mai devreme, pe la mijlocul acestui secol (Hellmuth 2010, 206-209). Mai mult, din inventarul funerar de la Kruglik provine o strachină neagră cu suprafața lustruită și decorată la interior cu caneluri largi în spirală, cu analogii în primul orizont al necropolei de la Ferigile (-Sud) (Smirnova 1998, 26, fig. 2).

Formele de vârfuri de săgeți de bronz de la Valea Stânii își găsesc analogii apropiate între cele peste 80 de exemplare ale setului din kurganul 4 (mormântul 1) de la Gladkovshchina, în silvostepa de terasă a Niprului (Дарган 2016, 62-75, рис. 3/1, 9-35, 47-48, 52). Pe baza indiciilor cronologice oferite de importurile ceramice grecești descoperite în alte înmormântări ale perioadei scitice timpurii cu care mormântului de la Gladkovshchina împărtășește elemente comune, setului de săgeți de aici i-a fost stabilită o datare în ultimul sfert al sec. VII a. Chr., cel mai târziu la cumpăna dintre sec. VII-VI a. Chr. (Дарган 2016, 71-72).

De asemenea, exemplarele lotului de la Valea Stânii cunosc analogii între vârfurile de săgeți de la Smolence-„Molpír” descoperite în nivelul de distrugere al acestei așezări fortificate din vestul Slovaciei. Sfârșitul locuirii de la Smolence a fost datat în a doua jumătate a sec. VII a. Chr., iar vârfurile de săgeți sugerează un atac generalizat pornit dinspre est și

sud-est, inclusiv din Transilvania, din mediul cultural Ciunbrud (Hellmuth 2006, 201-205; Hellmuth 2014, 15-16, fig. 13; Hellmuth 2010, 359-362). Această situație nu este singulară, fenomenul distrugerii unor așezări fortificate (în aceeași perioadă și de către asediatori ce foloseau aceleași tipuri de vârfuri de săgeți) extinzându-se până în nord-estul Ungariei, cum demonstrează situl de Dédestapolcsány-„Verebce-bérc”, în Munții Bükk (Szabó et al. 2014, 2-3, fig. 3, 6, 8). Asedii analoge, cu săgeți „de tip scitic” din bronz și os, fuseseră semnalate încă de acum mai bine de șase decenii asupra unor fortificații din sud-estul Poloniei, din mediul culturii lusaciene (Chmielewska 1956, 90, fig. 9-10).

Conform cronologiei vârfurilor de săgeți „de tip scitic” propusă recent de Anja Hellmuth (2010, 154-327; Hellmuth 2014), lotul de la Valea Stânii s-ar putea circumscrie cel mai convenabil celei de-a treia faze scitice timpurii („Frühskythisch III”), fază ce corespunde primei jumătăți a sec. VII a. Chr. (Hellmuth 2010, 324), și a cărei imagine reprezentativă este oferită de asocierea de tipuri de săgeți din kurganul 2 de la Doliniany (Hellmuth 2014, 6-7, fig. 4). Pentru a întări această atribuire cronologică, trebuie spus că în lotul de la Valea Stânii, cu toată varietatea lui de forme, nu figurează nicio săgeată de tip Žabotin (tip definitoriu pentru cel de-al doilea orizont scitic timpuriu, datat în sec. VIII a. Chr. – Hellmuth 2010, 324; Hellmuth 2014, 6, fig. 3/c, h), la fel cum nu figurează nicio săgeată cu înmănușare interioară (fără tub exterior), acestea făcându-și apariția în cel de-al patrulea orizont scitic timpuriu, la mijlocul sec. VII a. Chr. (Hellmuth 2010, 324, fig. 255; Hellmuth 2014, 7-8, fig. 5/h-m). Numărul vârfurilor de săgeți fără

tub, cu înmănușare interioară, înregistrea-ză o creștere constantă în a doua jumătate a secolului VII a. Chr., pentru ca în sec. VI a. Chr. să predomină net față de cele cu tub de înmănușare exterior, care încep să fie scoase din uz. Cele cu două aripioare, ca și cele cu spin, dispar abia în faza scitică clasică, după mijlocul sec. VI a. Chr. (Hellmuth 2014, 8).

Cum datarea setului de vârfuri de săgeți „de tip scitic” la Valea Stânii trebuie să țină cont de datarea celui mai târziu grup (tip sau variantă) ce intră în alcătuirea sa, de o imagine mai clară beneficiem dacă urmărim detaliat cronologia fiecărei grupe (Hellmuth 2010, 323-327, fig. 255). Cele două exemplare cu două aripioare ies din discuție, în primul rând din cauza stării lor fragmentare, dar și pentru că nu le putem bănuia a fi printre cele mai recente din acest set, ci dimpotrivă. Ne rămân cele cu trei aripioare și cele cu trei muchii. Grupele II B, II D (cu cele mai numeroase exemplare la Valea Stânii) și III sunt sincrone, de la mijlocul sec. VIII a. Chr. până la finalul sec. VI a. Chr. Grupa II A (fig. 4/5-6), deși are aceeași origine, de la mijlocul sec. VIII a. Chr., își încheie evoluția cu un secol mai devreme decât cele amintite anterior, și anume la finalul sec. VII a. Chr. Cronologia grupei II C cuprinde în întregime secolele VII și VI a. Chr. În sfârșit, cea mai târzie apariție (la mijlocul sec. VII a. Chr.) și totodată cea mai redusă perioadă de evoluție (cel mai târziu până la mijlocul sec. VI a. Chr.) o cunoaște grupa II E (aceasta și ca urmare a numărului mic de exemplare aflate în contexte relevante cronologic: din 235 morminte nord-pontice analizate, se cunosc numai 19 astfel de săgeți, așadar o formă foarte rară – v. Hellmuth 2010, 293-295, 346-347, fig. 268; Дараган 2016, 69, рис.

3/53; 5-6), reprezentată la Valea Stânii de un singur exemplar (fig. 4/27).

Fixarea unei cronologii pentru setul de vârfuri de săgeți de la Valea Stânii este determinată direct de două repere de care trebuie să se țină seama: apariția exemplarului din grupa II E nu mai devreme de mijlocul sec. VII a. Chr. și scoaterea din uz a săgeților grupei II A la finalul sec. VII a. Chr. Prin urmare, datarea acestui set de vârfuri de săgeți în a doua jumătate a sec. VII a. Chr. (poate numai la începutul acestui interval și anume în al treilea sfert al sec. VII a. Chr., având în vedere absența desăvârșită a vârfurilor fără tub exterior, cu înmănușare interioară) este cea mai rezonabilă alternativă la care se poate ajunge. Propunerea noastră este în concordanță cu perioada schimbării raportului cantitativ între vârfurile de săgeți cu trei aripioare față de cele cu două aripioare, în favoarea primelor (situație reflectată și de lotul de la Valea Stânii, unde raportul este de 26:2), această preponderență înregistrându-se odată cu mijlocul sec. VII a. Chr. (Smirnova 1998, 27).

Până la finalizarea restaurării și ilustrării integrale a inventarului ceramic din tumulul 10 de la Valea Stânii trebuie să ne mulțumim cu o imagine limitată la obținerea acestui reper cronologic. Datarea lotului de vârfuri de săgeți rezonază cu cronologia fazei Ferigile-Sud (Vulpe 1977, 91), fază căreia îi aparține cu siguranță ceramica găsită sub extremitatea nordică a tumulului. Dacă, însă, în cele din urmă se va putea proba fără dubiu că acest complex aparține fazei Ferigile-Nord, așa cum îndeamnă analiza primară a ceramicii din mormânt și fragmentul de zăbală (a cărei cronologie va trebui și ea să suporte o nouă nuanțare), atunci calea către o renegociere a cronologiei

începuturilor grupului Ferigile este des-
chisă. Aceasta, desigur, în măsura în care
vom continua să considerăm că tipuri-
le combinatorii 1-4 ce definesc „fazele”

Ferigile-Sud și Ferigile-Nord sunt expre-
sive cronologic, în sensul în care succesi-
unea lor din tabelele combinatorii reflectă
și o evoluție reală în timp.

BIBLIOGRAFIE

- Boroffka 1995:** N. Boroffka, Descoperiri hallstatiene târzii la sud de Carpați. *Apulum* 32, 1995, 101-112.
- Burghardt 2015:** M. Burghardt, Weapon and the military of the population of the West Podolian group of the Early Scythian culture in the light of sepulchral sources. *Materiały i Sprawozdania Rzeszowskiego Ośrodka Archeologicznego* 36, 2015, 143–166.
- Chmielewska 1956:** M. Chmielewska, Lużyckie i skytyjskie zabytki znalezione w schronisku skalnym w miejscowości Rzędkowice, pow. Zawiercie. *Wiadomości Archeologiczne* 8, 1965, 1, 81-90.
- Hellmuth 2006:** A. Hellmuth, Smolenice-Molpír im Licht skythischer Angriffe auf die hallstattzeitlichen Siedlungen nördlich und südlich der Mährischen Pforte. *Slovenská archeológia* 54-2, 2006, 191-208.
- Hellmuth 2010:** A. Hellmuth, Bogenschützen des Pontischen Raumes in der Älteren Eisenzeit. Typologische Gliederung, Verbreitung und Chronologie der skythischen Pfeilspitzen (Bonn 2010).
- Hellmuth 2014:** A. Hellmuth, Horse, Bow and Arrow – A Comparison between the Scythian impact on the Mediterranean and on Eastern Middle Europe. *Mediterranean Review* 7/1, 2014, 1-38.
- Ignat 2006:** M. Ignat, Necropolele tumulare din zona Rădăuți în cadrul lumii traco-getice (sec. VII-V a. Chr.) (Târgoviște 2006).
- Irimia, Conovici 1993:** M. Irimia, N. Conovici, Descoperiri hallstatiene în zona davei getice de la Satu Nou, com. Oltina, jud. Constanța. *Pontica* 26, 1993, 51-114.
- Jevtić 2006:** M. Jevtić, Sacred groves of the Tribali on Miroč Mountain. *Старинар* 56, 2006, 271-290.
- Jevtić 2016:** M. Jevtić, Basarabi and Ferigile finds on the border between the Carpathian Basin and Central Balkans. Contribution to the Early Iron Age chronology. *Iron Age Chronology in the Carpathian Basin. Proceedings of the international colloquium from Târgu Mureș, 8-10 October 2015* (Cluj-Napoca 2016), 9-18.
- Jevtić, Peković 2007:** M. Jevtić, M. Peković, Mihajlov Ponor on Miroč – Tribal cult places. *Старинар* 57, 2007, 191-219.
- Kull 1997:** B. Kull, Tod und Apotheose. Zur Ikonographie in Grab und Kunst der jüngeren Eisenzeit an der unteren Donau und ihrer Bedeutung für die Interpretation von „Prunkräbern”. *Bericht der Römisch-Germanischen Kommission* 78, 1997, 200-466.
- Kemenczei 2009:** T. Kemenczei, Studien zu den Denkmälern skythisch Geprägter Alföld Gruppe (Budapest 2009).
- Marinescu 1984:** G. Marinescu, Die jüngere Hallstattzeit in Nordostsiebenbürgen, *Dacia N.S.* 28, 1984, 47-83.
- Măndescu 2004:** D. Măndescu, Necropola de la Curtea de Argeș-„Rodovanu”. Noi precizări privind inventarul funerar. In: (Eds. I. Căndea, V. Sîrbu, M. Neagu) *Prinos lui Petre Diaconu la 80 de ani* (Brăila 2004), 139-174.

- Măndescu 2005:** D. Măndescu, Despre periferia sudică a Grupului Ferigile. Cu specială privire asupra necropolei de la Teiu (județul Argeș). Istros 12, 2005, 33-44.
- Măndescu 2016:** D. Măndescu, Necropola de la Valea Stânii (județul Argeș): o abordare comparativă cu caracteristicile grupului hallstattian târziu Ferigile. In: Proceedings of the 15th International Colloquium of Funerary Archaeology, Interdisciplinary Methods of Research for Prehistoric and Protohistoric Funerary Monuments, Brăila, 20-22 May 2016 (=Istros 22) (Brăila 2016), 153-180.
- Măndescu 2017a:** D. Măndescu, Valea Stânii. In: (Eds. O. Țentea, V. Lungu, F. Matei-Popescu) Cronica cercetărilor arheologice din România. Campania 2016 (București, 2017), 151-153.
- Măndescu 2017b:** D. Măndescu, Where did they put the akinakes? On the Late Hallstatt Ferigile warriors panoply starting from the recent discoveries in the necropolis at Valea Stânii. In: The 13th International Congress of Thracology, "Ancient Thrace: Myth and Reality", Kazanlâk, September 3-7, 2017, Abstracts (Sofia 2017), 144 (articolul, in extenso, sub tipar în actele congresului).
- Măndescu et al. 2017:** D. Măndescu, M. Mihalache, I. Stănculescu, M. Constantinescu, Contribuții la studiul pieselor de port și podoabă din mediul cultural Ferigile. Mărgelele de caolin descoperite în necropola hallstattiană de la Valea Stânii (jud. Argeș). Peuce S.N. 15, 2017, 7-48.
- Măndescu 2018:** D. Măndescu, New insights on the late Hallstatt cultural connexions revealed by the grave goods from Valea Stânii necropolis (Ferigile group, Romania). In: The 24th EAA Annual Meeting, Reflecting Futures, Barcelona, 5-8 September 2018, Abstract Book, I (Barcelona 2018), 117.
- Măndescu et al. 2018:** D. Măndescu, M. Constantinescu, M. Mărgărit, Un collier tardif d'imitations de craches de cerf découvert dans la nécropole de l'Âge du Fer de Valea Stânii, département d'Argeș, Roumanie. In: XVIII^e Congrès UISPP, Paris, 4-9 Juin 2018, Book of abstracts, Session XIII-2, Prehistoric personal adornment in social and economic context (Paris 2018), 26-27.
- Metzner-Nebelsick 2002:** C. Metzner-Nebelsick, Der „Thrako-Kimmerische“ Formenkreis aus der Sicht der Urnenfelder- und Hallstattzeit im südöstlichen Pannonien (Rahden/Westf. 2002).
- Nania 1990:** I. Nania, Necropola hallstattiană de pe câmpul Rodovanul de la Curtea de Argeș. Studii și Comunicări Muzeul Curtea de Argeș 3, 1990, 3-21.
- Nania 2002:** I. Nania, Necropola hallstattiană de la Țițești. Argesis 11, 2002, 49-52.
- Neugebauer 1992:** J. V. Neugebauer, Die Kelten im Osten Österreichs (St. Pölten-Viena 1992).
- Párducz 1954:** M. Párducz, Le cimetière hallstattien de Szentes-Vekerzug, II. Les fouilles de 1952 et 1953. Acta Archaeologica Academiae Scientiarum Hungaricae 4, 1954, 1-4, 25-92.
- Popescu, Vulpe 1982:** E. Popescu, A. Vulpe, Nouvelles découvertes du type Ferigile. Dacia N.S. 26, 1982, 77-114.
- Ramsl 2003:** P. Ramsl, La nécropole laténienne de Pottenbrunn (Basse-Autriche), miroir des relations Est-Ouest. In: XXVI^e colloque de l'AFEAF, thème spécialisé Décors, images et signes de l'âge du Fer européen. Supplément à la Revue archéologique du centre de la France, 24 (Tours 2003, 247-258).
- Ramsl 2008:** P. Ramsl, Das „Druidengrab“ aus dem eisenzeitlichen Gräberfeld von Pottenbrunn (NÖ). In: (Eds. E. Lauermaun, P. Trebsche) Heiligtümer der Druiden – Opfer und Rituale bei den Kelten [Ausstellungskat.] (Asparn a. d. Zaya 2008), 161-167.
- Rustoiu 2008:** A. Rustoiu, Războinici și societate în aria celtică transilvăneană. Studii pe marginea mormântului cu coif de la Ciumești (Cluj-Napoca 2008).
- Smirnova 1998:** G. I. Smirnova, Din nou despre ceramica cenușie lucrată la roată descoperită în situ-rile scitice timpurii din zona Nistrului Mijlociu. SCIVA 49/1, 1998, 23-37.
- Stojić 2005:** M. Stojić, Podgorac Iron Age hillfort – Kornjet. Старинар 55, 2015, 75-80.
- Szabó et al. 2014:** G.V. Szabó, Z. Czajlik, L. Reményi, Traces of an Iron Age armed conflict. New topographical results from the research into Verebce-bérc at Dédestapolcsány I. Hungarian Archaeology e-Journal, 2014 Spring, www.hungarianarchaeology.hu, 1-7.

- Teleagă 2017:** E. Teleagă, Contribuții privind mormintele hallstattiene târzii cu zăbale de tip Szentese-Vekerzug în bazinul carpatic. SCIVA 68/1-4, 2017, 5-29.
- Vasiliev 1974:** V. Vasiliev, Poziția cronologică și semnificația cultural-etnică a săgeților scitice din aria carpatică. Apulum 12, 1974, 48-59.
- Vasiliev 1980:** V. Vasiliev, Sciții agatârși pe teritoriul României (Cluj-Napoca 1980).
- Vulpe 1967:** A. Vulpe, Necropola hallstattiană de la Ferigile – Monografie arheologică (București 1967).
- Vulpe 1977:** A. Vulpe, Zur Chronologie der Ferigile-Gruppe. Dacia N.S. 21, 1977, 81-111.
- Vulpe 1983:** A. Vulpe, Pe marginea a trei cărți noi despre traci și sciți. Istros 2-3, 1981-1983, 115-144.
- Werner 1988:** W. M. Werner, Eisenzeitliche Tensen an der unteren und mittleren Donau. PBF XVI.4 (München 1988).
- Дараган 2016:** М.Н. Дараган, О колчанном наборе раннескифского времени из погребения 1, кургана 4 у с. Гладковщина. In: Proceedings of the International Scholarly Conference Dedicated to the Memory of Maria Nikolaevna Pogrebova, Moscow, April 25-27, 2016. The Caucasus and the steppes in the Late Bronze – Early Iron Age (Moscow 2016), 62-75.
- Мелюкова 1964:** А.И. Мелюкова, Вооружене скифов (Москва 1964).

Dr. Dragoș Măndescu, Muzeul Județean Argeș, Pitești, România,
e-mail: dragos_mandescu@yahoo.com