

# Considerații preliminare asupra înmormântărilor din a doua epocă a fierului de la Cetățeni (jud. Argeș)

## Late Iron Age Burials from Cetățeni (Argeș County) revisited. Preliminary considerations

Dragoș Măndescu  
Mihai Constantinescu



**Cuvinte-cheie:** a doua epocă a fierului, Cetățeni, înmormântări, determinări antropologice, cronologie.

**Rezumat:** Cu mai bine de șase decenii în urmă, Dinu V. Rosetti (1899-1982) cerceta în situl geto-dacic de la Cetățeni două complexe funerare / de cult, denumite „mormântul regal dintre stânci” (sau „sanctuarul dintre stânci”) și „mormântul nr. 1 de sub Colțul Doamnei”. Primul obiectiv a fost descoperit chiar în așezare, iar cel de-al doilea – în aval de așezare, pe o terasă de pe malul drept al Dâmboviței, la poalele unei stânci impozante (Colțul Doamnei). Aceste obiective arheologice nu au fost niciodată publicate detaliat de descoperitorul lor, ceea ce a făcut să fie privite cu rezerve. Dacă pentru înțelegerea mormântului 1 de sub Colțul Doamnei beneficiem astăzi de informații extrem de utile, ce au fost regăsite și publicate de Mircea Babeș, „mormântul regal / sanctuarul dintre stânci” continuă să rămână o mare necunoscută. Pe baza resturilor osteologice, regăsite de curând la Institutul de Antropologie „Francisc I. Rainer” din București și a unor elemente păstrate din inventarul arheologic, articolul reia discuția asupra acestor complexe dintr-o nouă perspectivă, interdisciplinară, incluzând studiul antropologic și datările radiocarbon.

**Keywords:** Late Iron Age, Cetățeni, burials, anthropology, chronology.

**Abstract:** More than six decades ago, Dinu V. Rosetti (1899-1982) researched in the Geto-Dacian site of Cetățeni two funerary / cult features, called “the royal tomb between the rocks” (or “the sanctuary between the rocks”) and “tomb no. 1 from under Colțul Doamnei”. The first complex was discovered right in the settlement, and the second one downstream of the settlement, on a terrace on the right bank of Dâmbovița River, at the foot of an imposing rock (Colțul Doamnei). These archaeological features have never been published in detail by their discoverer, which has caused them to be viewed with precaution. If for the understanding of “tomb 1 under Colțul Doamnei” we benefit today from extremely useful information which was found and published by Mircea Babeș, “the royal tomb / sanctuary between the rocks” continues to remain a great unknown. Based on the osteological remains recently retrieved at “Francisc I. Rainer” Institute of Anthropology in Bucharest, and some elements preserved from the archaeological inventory, the paper resumes the discussion on these features from a new, interdisciplinary perspective, including anthropological study and radiocarbon dating.

În nordul județului Argeș, pe hotarul dintre comunele Cetățeni și Stoenеști, pe un petic îngust de teren încă neclar împărțit între cele două comune, se află unul dintre siturile arheologice cele mai importante din România – pentru cea de-a doua epocă a fierului și pentru cea medievală – însă masiv afectat de locuirea contemporană, care îl suprapune în totalitate (satul Valea Cetățuia, comuna Cetățeni). Este vorba de complexul de locuire ce se întinde pe malul stâng al Dâmboviței, între afluenții Valea lui Coman (la nord) și

In the northern part of Argeș County, on the border between the communes of Cetățeni and Stoenеști, on a narrow patch of land still unclear divided between the two communes, lies one of the most important archaeological sites in Romania for the Late Iron Age and also for the Middle Ages, but massively affected by the contemporary habitation that completely overlaps it (Valea Cetățuia village, Cetățeni commune). It is about the habitation complex that stretches on the left bank of Dâmbovița River between the tributaries Valea lui Coman (to the north) and

Valea Chiliilor (la sud), care a intrat în literatură drept „așezarea de la Cetățeni”.

Cunoscut încă de la jumătatea secolului al XIX-lea, a fost cercetat de-a lungul timpului în diferite etape și de către diferiți arheologi și istorici (Rosetti 1975; Măndescu 2006, 19-23; Măndescu, Dumitrescu, Păduraru 2014, 180-184). Investigațiile arheologice au pus în evidență aici un ansamblu de locuire cu descoperiri spectaculoase din cea de-a doua epocă a fierului și din perioada medievală (o fortificație pe un monticol stâncos, o așezare deschisă la poalele monticolului, chiar pe malul râului Dâmbovița, un drum vechi ce străbate așezarea, un zid ce bara valea îngustă a Dâmboviței etc.).

Pendinte de aceste structuri de habitat, de-a lungul campaniilor arheologice au fost făcute și câteva descoperiri funerare, care însă nu au beneficiat de o publicare riguroasă, arheologică și antropologică. Acest articol este prilejuit tocmai de identificarea în depozitul Institutului de Antropologie „Francisc I. Rainer”, București (mai departe IAFR), a unor loturi de oase umane din situl de la Cetățeni, între care se regăsesc și cele provenind din două contexte funerare din a doua epocă a fierului, cercetate acolo, în anii '60 ai secolului trecut, de Dinu V. Rosetti (1899-1982): „mormântul dintre stânci” și un mormânt „de sub Colțul Doamnei” (fig. 1).

Documentația de șantier întocmită de Rosetti la Cetățeni, în cazul în care a existat, nu a ajuns până la noi. Față de amploarea săpăturilor și importanța descoperirilor de aici, doar puține lucruri au fost publicate de autorul

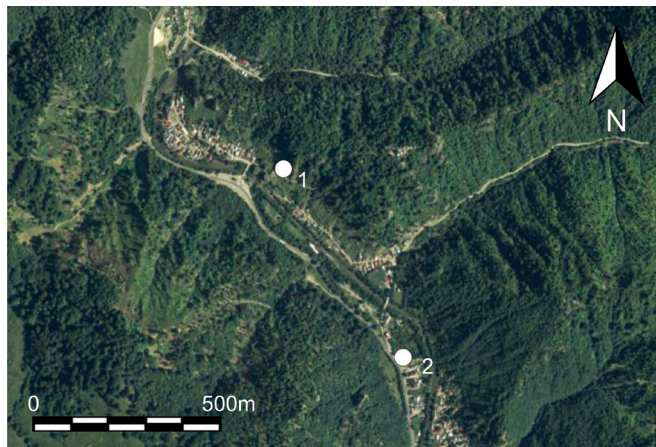


Fig. 1. Cetățeni. Locurile celor două complexe cercetate de Dinu V. Rosetti în 1961-1962, în ansamblul sitului, marcate pe ortofotoplan: 1 - „sanctuarul / mormântul regal dintre stânci” (cu aproximație); 2 - „mormântul 1 de sub Colțul Doamnei”.

Fig. 1. Cetățeni. The places of the two features excavated in 1961-1962 by Dinu V. Rosetti, marked on the orthophoto plan: 1 - “the sanctuary / royal tomb between the rocks” (with approximation); 2 - “the tomb no. 1 under Colțul Doamnei”.

Valea Chiliilor (to the south), which entered the literature as “the settlement from Cetățeni”.

Known since the middle of the 19<sup>th</sup> century, it has been researched over time in different stages and by different archaeologists and historians (Rosetti 1975; Măndescu 2006, 19-23; Măndescu, Dumitrescu, Păduraru 2014, 180-184). Archaeological research has highlighted here a residential complex with spectacular discoveries from the Late Iron Age and the medieval period (a fortification on a rocky hillock, an open settlement at the foot of the hillock, right on the bank of the Dâmbovița River, an old road that

cercetărilor arheologice. Pentru contextele din a doua epocă a fierului reluate în demersul de față, descoperitorul lor a ales să le încredințeze tiparului doar prin intermediul unui periodic de popularizare a istoriei, lipsind un raport tehnic (Rosetti 1969). La reconstituirea contextului unuia din cele două complexe funerare din cea de-a doua epocă a fierului (mormântul 1 de sub Colțul Doamnei), de mare importanță rămân planurile întocmite la fața locului de Eusebiu Mironescu, după multă vreme redescoperite și valorificate științific de Mircea Babeș (Babeș 1999).

În privința materialului osteologic și a metodelor de lucru, în cazul fiecărui complex funerar a fost urmărită starea de conservare (Connell, Rauxloh 2003) și transformările tafonomice ale suprafeței oaselor (fragmentări post mortem ale oaselor, distrugerea suprafeței acestora etc.) (Stodder 2008; Byers 2005). Determinarea sexului s-a realizat utilizând caracterele craniene (Soficaru et al. 2014) și post-craniene (Buikstra, Ubelaker 1994; Bruzek 2002), iar estimarea vârstei sub-adulților s-a realizat pe baza dimensiunilor piramidelor pietroase (Schaefer, Black, Scheuer 2009, 22), a erupției dentare (Ubelaker 1980) și a gradului de sutură a componentelor axisului (Schaefer, Black, Scheuer 2009, 119). În cazul adulților, pentru estimarea vârstei, am utilizat gradul de închidere a suturilor craniene (Meindl, Lovejoy 1985).

### **„Mormântul regal dintre stânci (1961)”<sup>1</sup>.**

Acest complex a fost cercetat de Rosetti în timpul

runs through the settlement, a wall that blocks the narrow valley of Dâmbovița, etc.).

In addition to these habitat structures, several funerary discoveries were also made during the archaeological campaigns, which, however, did not benefit from a rigorous archaeological and anthropological publication. This paper is occasioned precisely by the identification in the repository of “Francisc I. Rainer” Institute of Anthropology Bucharest (hereafter FRIA) of some batches of human bones from the Cetățeni site, among which are also those from two funerary features from the Late Iron Age researched there, in the 1960s of the last century, by Dinu V. Rosetti (1899-1982): “the royal tomb between the rocks” and a tomb “under Colțul Doamnei” (fig. 1).

The archaeological documentation drawn up by Rosetti on site at Cetățeni, if existed, has not reached us. Compared to the extent of the excavations and the importance of the discoveries here, only a few things have been published by the author of the archaeological research. For the features dating back from the Late Iron Age resumed in the present approach, their discoverer chose to entrust them to the printer only through a journal of popularizing history, lacking a technical report (Rosetti 1969). When reconstructing the context of one of the two Late Iron Age burial features (tomb 1 under Colțul Doamnei), the plans drawn up on the spot by the draftsman Eusebiu Mironescu, after a long time rediscovered and scientifically exploited by Mircea Babeș, remain of great importance (Babeș 1999).

As for the osteologic material and working methods, the state of preservation and taphonomic changes of the bone surface (post mortem fragmentation of the bones,

<sup>1</sup> Am păstrat notația de pe biletele aflate printre oase, notație care îi aparține lui Rosetti, deși în publicație complexul este denumit „Sanctuarul dintre stânci”, iar scheletele nu au numerotare (Rosetti 1969, 92).



campaniei arheologice din 1961. Pentru reconstituirea contextului arheologic în cazul acestui curios complex ne stau la îndemână, în primul rând, informațiile lacunare publicate de autorul descoperirii.

Denumit „sanctuarul dintre stânci”, complexul a fost descoperit într-o zonă înaltă („într-un punct dominant”), în sectorul central al sitului geto-dacic („în mijlocul așezării de pe malul stâng al râului”). Locul trebuie să fi fost destul de strâmt („un spațiu foarte limitat”, situat „între peretele abrupt al muntelui și câteva stânci mari”), marcat de o piatră ce va fi avut, poate, o alură zveltă („o stelă, un monolit pus aici de mâna omului”). În acest spațiu îngust, sub o aglomerare („un acoperământ”) de pietre, s-au găsit scheletele a trei copii (un nou-născut sau sugar de cel mult trei săptămâni, un alt sugar de cel mult șase săptămâni și un copil cu vârsta de 4-4,5 ani), „în parte ciopârțite”. Toate trei erau în poziție chircită pe partea dreaptă, orientate V-E. Două dintre schelete (cele aparținând sugarilor) erau depuse în partea de nord a complexului, despărțite de mai puțin de 2 m pe direcția E-V (aceasta este singura dimensiune precizată de Rosetti), iar scheletul copilului mai mare se afla în partea sudică a complexului. În toate cele trei „morminte” de copii au fost găsite câteva oase de animale (ovi-caprine și porcine, considerate resturi ale ofrandei alimentare). Copiii ar fi fost sacrificii, ofrande pentru unul sau mai mulți indivizi de rang („căpetenii, poate, spirituale”), incinerăți tot acolo, pe un rug pe care se mai găseau încă risipite oase umane calcinate, între care „o calotă craniană fragmentară”, cereale carbonizate și artefacte. Câteva vetre de foc rotunde (dintre care una era suprapusă direct de monolitul-

bone surface damage etc.) (Stodder 2008; Byers 2005) were evaluated for each individual (Connell, Rauxloh 2003). The sex determination was made by analysing the cranial (Soficaru et al. 2014) and postcranial features (Buikstra, Ubelaker 1994; Bruzek 2002), and the age estimation of sub-adults was made using size of the petrous pyramid (Schaefer, Black, Scheuer 2009, 22), tooth eruption (Ubelaker 1980) and the degree of suture of axis components (Schaefer, Black, Scheuer 2009, 119). Regarding the age evaluation of the adults, we used the degree of closure of the cranial sutures (Meindl, Lovejoy 1985).

**“The royal tomb between the rocks (1961)”<sup>1</sup>.** This feature was excavated by Rosetti during the archaeological campaign of 1961. For the reconstruction of the archaeological context in the case of this curious feature, we have first of all the laconic information published by the author of the discovery.

Designated as “the sanctuary between the rocks”, the feature was discovered in a high area (“in a dominant spot”), in the central sector of the Geto-Dacian site (“in the middle of the settlement on the left bank of the river”). The findspot must have been quite narrow (“a very limited area” situated “between the steep wall of the hillock and some large rocks”), marked by a stone that would have had, perhaps, a slender allure (“a stela, a monolith put here by the hand of man”). In this narrow area, under an agglomeration (“a covering”) of stones, were found the skeletons of three children (a

<sup>1</sup> We have kept the notation on the paper labels found among the bones, a notation written by Rosetti, although in the publication the feature is called “the sanctuary between the rocks”, and the skeletons have no numbering (Rosetti 1969, 92).

stelă) completau acest complex. Pe vetre se găseau alte boabe carbonizate de grâu, precum și oase de animale (Rosetti 1969, 92-93). Pus în fața unui astfel de complex insolit, descoperitorul său credea că are de-a face cu un „sanctuar”, un „monument de cult care era, în același timp, și mormânt”, poate al „unei preotese-prezicătoare” (Rosetti 1969, 91).

Este dificil de regăsit în teren locul cercetărilor lui Rosetti din 1961, deoarece versantul abrupt al monticolului stâncos „Cetățuia”, situat la răsărit de cursul Dâmboviței, însoțește zona centrală a sitului, de-a lungul râului, pe toată lungimea sa, iar stânci mari sunt aproape peste tot aici (fig. 2).

Din inventarul arheologic al acestui complex, în mare parte pierdut, cea mai spectaculoasă piesă este constituită de acele „coliere”, sau „șiraguri”, la care Rosetti se referă extrem de sumar (și de confuz, totodată), fără să le illustreze, și asupra cărora nu poate hotărî dacă au făcut parte chiar din garnitura de podoabe a „preotesei-prezicătoare” înmormântate acolo, sau au fost ofrande depuse în sanctuar. Este vorba de un lanț alcătuit din 16 segmente de sârmă de argint, petrecută și torsadată (Vulpe 1966, 39, fig. 38), ce se păstrează în colecțiile Muzeului Național de Istorie a României din București (fig. 3) (Mică, Florescu 1980, 70; Măndescu 2006, 51). Numeroase analogii pentru acest tip de elemente de argint („garnituri din sârmă împletită în torsadă cu bucle terminale”, conform lui Daniel Spânu), disperate sau alcătuiind uneori lanțuri sau centuri, se regăsesc în alcătuirea tezaurilor de argint dacice (Spânu 2012, 67, fig. 18/1).

newborn or infant no more than three weeks old, another infant no more than six weeks old, and a child aged 4-4.5 years), “partly chipped”. All three were lying on their right sides, W-E oriented. Two of the skeletons (those belonging to the infants) were deposited in the northern part of the feature, separated by less than 2 m on the E-W direction (this is the only dimension specified by Rosetti), and the skeleton of the older child was placed in the southern part of the feature. In all three children’s “graves” some animal bones were found (sheep-goats and pigs, considered as remains of the food offering). The children would have been sacrifices, offerings for one or more high-ranked individuals (“chieftains, perhaps spiritual leaders”), cremated there too, on a pyre on which calcined human bones were still scattered, among which “a fragmentary skull”, charred grains and artifacts. Several round hearths (one of which was directly overlaid by the stela monolith) completed this feature. Other charred grains of wheat were found on the hearths, as well as animal bones (Rosetti 1969, 92-93). Faced with such an unusual feature, its discoverer believed that he was dealing with a “sanctuary”, a “monument of worship that was at the same time also a tomb”, perhaps belonging to “a priestess-clairvoyant woman” (Rosetti 1969, 91).

It is difficult to retrieve in the field the spot of Rosetti’s 1961 excavations, because the steep slope of the rocky hillock “Cetățuia”, raising east of the Dâmbovița stream, accompanies the central area of the site on its entire length along the river, and big rocks are found almost everywhere on this sector of the site (fig. 2).

From the (largely lost) archaeological inventory of this feature, the most spectacular artifact is constituted by those “necklaces” or “strings” to which Rosetti refers



Fig. 2. Cetățeni. Zona centrală a așezării din cea de-a doua epocă a fierului, la poalele monticolului „Cetățuia”.

Fig. 2. Cetățeni. The central area of the Late Iron Age settlement, at the foot of “Cetățuia” hillock.

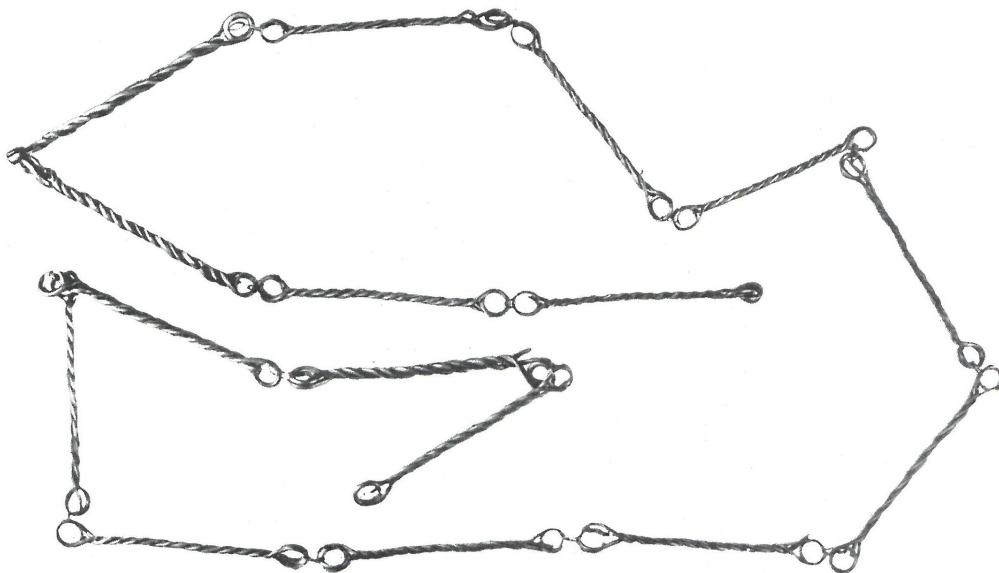


Fig. 3. Cetățeni. Lanț din argint, posibil din inventarul „sanctuarului dintre stânci”, păstrat în colecția Muzeului Național de Istorie a României, București (după Miclea, Florescu 1980).

Fig. 3. Cetățeni. Silver chain, possibly from the inventory of “the sanctuary / royal tomb between the rocks”, kept in the collection of the National History Museum of Romania in Bucharest (after Miclea, Florescu 1980).

Din acest complex provin oseminte înhumate de la trei indivizi sub-adulți (tabel 1), ale căror oase, deși bine conservate, prezintă numeroase resturi și rupturi moderne datorate, în cea mai mare parte, condițiilor de depozitare de la IAFR. Din același context<sup>2</sup>, de pe un presupus rug, provin oase incinerate în diferite stadii de calcinare, alături de cenușă, lemn carbonizat, pietricele și un fragment ceramic.

<sup>2</sup> Notat de Rosetti: „Cetățeni 1961. Mormântul «regal», cărbune, oase calcinate, fragmente calotă craniană. Mormântul «preotesei»”.

extremely briefly (and confusingly, at the same time), without illustrating them, and on which he cannot decide whether they were part of the set of personal adornments of the “priestess-prophetess” buried there, or were offerings deposited in the sanctuary. It is about a chain made up of 16 segments of twisted silver wire (Vulpe 1966, 39, fig. 38), which is preserved in the collections of the National History Museum of Romania in Bucharest (fig. 3) (Miclea, Florescu 1980, 70; Măndescu 2006, 51). Numerous analogies for this type of silver elements (“trimmings of twisted wire



Tabel 1. Date demografice pentru indivizii descoperiți în „Mormântul regal dintre stânci (1961)”.  
Table 1. The demographic data regarding the individuals discovered in the the “Royal tomb between the rocks (1961)”.

Sit/mormânt/complex / Site/grave/complex	Sex	Vârstă / Age	Metode utilizate / Methods used
M regal dintre stânci M a (copil mic, avorton) / Royal tomb between the rocks, M a (newly born, stillbirth)	Ind.	36-38 săpt. / weeks	Dimensiunile piramidei petroase / Dimensions of the petrous pyramid (Schaefer, Black, Scheuer 2009, 22)
M regal dintre stânci M b / Royal tomb between the rocks, M b	Ind.	38-40 săpt. / weeks	Dimensiunile piramidei petroase / Dimensions of the petrous pyramid (Schaefer, Black, Scheuer 2009, 22)
M regal dintre stânci M c / Royal tomb between the rocks, M c	Ind.	4-5 ani / years	Erupția dentară și gradul de sutură al componentelor axisului / Dental eruption and the suture of the axis components (Schaefer, Black, Scheuer 2009, 119)

Tabel 2. Numărul de fragmente osteologice în funcție de fiecare segment scheletic identificat în „Mormântul regal dintre stânci (1961)”.  
Table 2. The number of bone fragments according to each identified skeleton segment, from the “Royal tomb between the rocks (1961)”.

Sit/mormânt/complex / Site/grave/complex	1	2	3	4	5	6	7	8	9	10	11	12	Total
M regal dintre stânci (de pe rug) 300-400° C / Royal tomb between the rocks (from the pyre) 300-400° C	2	0	0	0	5	0	0	0	0	14	6	24	51
M regal dintre stânci (de pe rug) 800° C și peste / Royal tomb between the rocks (from the pyre) 800° C and above	0	0	0	0	0	0	0	0	0	0	1	9	10
Legendă tabel: 1 - calotă; 2 - masiv facial; 3 - mandibulă; 4 - dinți (nr. fragmente); 5 - epifize; 6 - centura scapulară (omoplat&claviculă); 7 - cutie toracică (coaste&stern); 8 - vertebre; 9 - centura pelviană (sacrum, coccyx, coxal); 10 - oase mână&picioar; 11 - neidentificate ≥ 10 mm; 12 - neidentificate ≤ 10 mm. Table legend: 1 - skull; 2 - facial bones; 3 - mandible; 4 - teeth (no. of fragments); 5 - epiphyses; 6 - shoulder girdle (scapula&clavicle); 7 - thoracic skeleton (ribs&sternum); 8 - vertebrae; 9 - pelvis (sacrum, coccyx, coxal); 10 - hand&foot bones; 11 - unidentified ≥ 10 mm; 12 - unidentified ≤ 10 mm.													

Două fragmente de calotă, ambele din parietalul stâng, aparțin unui individ de sex indeterminabil, de vârstă adultă (de minimum 18-20 de ani), iar alte oseminte, cu o greutate totală de 30 de grame, pot proveni de la aceiași sau altul/alți indivizi (tabel 2). Interesant este că osemintele sunt arse la temperaturi diferite, 300-400° C, respectiv 800° C, dar numărul mic de fragmente și lipsa unor dubluri nu permit argumentarea prezenței certe a mai multor indivizi.

with terminal loops”, according to Daniel Spânu), disparate or sometimes forming chains or belts, are found in the composition of Dacian silver hoards (Spânu 2012, 67, fig. 18/1).

The buried bones of three sub-adults come from this site (Table 1), whose bones, though well preserved, have a number of recently-made fragmentations and breakages mostly due to the storage conditions at FRIA. Within the

O atribuire culturală și cronologică a acestui complex se întemeiază, în primul rând, pe menționarea explicită a unor forme ceramice autohtone, precum cățuia și fructiera. Acestea sunt argumente clare pentru a-l atribui culturii geto-dacice clasice, în linii mari sec. II a. Chr. - sec. I p. Chr. Lanțul din segmente de sârmă de argint torsadă, cu bune analogii în orfevrăria dacică, indică o dată nu mai devreme de sec. I a. Chr. (Spânu 2012, 145; Toma 2013, 334 și urm., nr. catalog 72.4), fără ca sec. I p. Chr. (cel puțin, începutul său) să fie cu totul exclus. Coroborând elementele de inventar, rezultă că cea mai probabilă datare a „mormântului regal / sanctuarului dintre stânci” rămâne sec. I a. Chr. - I p. Chr. Rezultatul datării radiocarbon îndeamnă precumpănitor către cea de-a doua parte a acestui interval: o probă de os din scheletul individului „c” (Poz-150926) a fost datată radiocarbon, obținându-se vârsta convențională necalibrată de 1905±30 BP. Rezultatul calibrării în domeniul 2σ (95,4% probabilitate) a indicat intervalul 31-219 calAD.

**„1961, M 1 (sub Colțul Doamnei) oasele din urnă”.** Colțul Doamnei este o stâncă verticală pe versantul abrupt al dealului Piscul Doamnei (812 m altitudine maximă), ce se înalță la vest de râul Dâmbovița, în aval de așezarea din cea de-a doua epocă a fierului, la circa 350 m distanță de limita sudică a habitatului. La baza acestui deal impozant, la răsărit de șoseaua actuală Câmpulung – Târgoviște (DN 72A), pe terasa ce se întinde între râu și șosea, Rosetti a reperat și cercetat două morminte de incinerare, în campaniile din 1961-1962 (Popescu 1962, 521; Popescu 1963a, 575).

same context<sup>2</sup>, some cremated bones in different stages of calcination, alongside ash, charred wood, pebbles and a ceramic fragment come from a supposed pyre. Two skull fragments, both from the left parietal, belong to an individual of indeterminate sex, of adult age (between 18 and 20 years old), and other bones with a total weight of 30 grams may come from the same or another/other individuals (Table 2). It is interesting that the bones are burned at different temperatures, 300-400° C, respectively 800° C, but the small number of fragments and the lack of duplicates do not allow the argumentation of the presence of several individuals.

A cultural and chronological attribution of this feature is based, first of all, on the explicit mention of autochthonous ceramic forms such as “the Dacian cup” and “the fruit bowl”. These are clear arguments for its attribution to the classical Geto-Dacian culture, roughly the 2<sup>nd</sup> century BC - 1<sup>st</sup> century AD. The chain of segments of twisted silver wire, with satisfactory analogies in Dacian goldsmithery, indicates a date no earlier than 1<sup>st</sup> century BC (Spânu 2012, 145; Toma 2013, 334 sqq., catalogue no. 72.4), but the 1<sup>st</sup> century AD (at least its beginning) must not be completely excluded. Corroborating the inventory elements, it follows that the most probable dating of the “royal tomb / sanctuary between the rocks” remains the 1<sup>st</sup> century BC - the 1<sup>st</sup> century AD. The result of the radiocarbon dating points mostly to the latter (second) part of this interval: a bone sample from the skeleton of individual “c” (Poz-150926) yielded an uncalibrated conventional age of 1905±30 BP. The calibration result in the 2σ domain (95.4% probability) indicated the interval 31-219 calAD.

<sup>2</sup> Noted by Rosetti: “Cetățeni 1961. The «royal» tomb, charcoal, calcinated bones, skull fragments. The «priestess» tomb”.

Ca și în cazul „mormântului / sanctuarului dintre stânci”, Rosetti nu alocă mai mult de jumătate de pagină detaliilor referitoare la mormântul 1 de pe malul drept al Dâmboviței (pe cel de-al doilea mormânt nici măcar nu-l amintește), informațiile fiind publicate în cadrul aceluiași articol de popularizare (Rosetti 1969, 91-92). Cea mai însemnată contribuție la problema reconstituirii contextului arheologic îi este datorată lui Mircea Babeș, care valorifică științific o comunicare susținută de Rosetti la Institutul de Arheologie din București în 1975 și, mai ales, o serie de planuri inedite ale mormântului 1 de pe terasa de sub Colțul Doamnei, întocmite de desenatorul Eusebiu Mironescu la fața locului (Babeș 1999, 11-19, fig. 1-4).

În esență, este vorba de un mormânt fastuos de incinerare în urnă. Pentru depunerea urnei a fost săpată o groapă cilindrică de mari dimensiuni (având diametrul în jur de 1,5 m – Babeș 1999, 15, fig. 3) chiar pe locul rugului funerar (aproximativ în centrul acestuia). În urnă se găseau, după Rosetti „cca 100 oase calcinate” (Babeș 1999, 14), depuse laolaltă cu „două fragmente de oase de pasăre, o mandibulă de animal mic” și câteva artefacte (Rosetti 1969, 92). La final, groapa conținând urna a fost „astupată cu patru lespezi de piatră, una lângă alta” (Rosetti 1969, 92). Suprafața rugului pe care defunctul fusese incinerat, bine marcată în teren de pământul „bătătorit și ars la roșu” (Rosetti 1969, 92), asemănător unei „vetre” (Popescu 1963b, 456), mai păstra încă vestigiile cremației: fragmente de oase calcinate (aparținând aceluiași individ din scheletul căruia făceau parte și oasele din urnă), lemn ars, fragmente de piese de inventar funerar (arme și podoabe aparținând defunctului), oase de pasăre și fragmente

**“1961, M 1 (under Colțul Doamnei) the bones from the urn”.** Colțul Doamnei (The Lady’s Crag) is a vertical rock on the steep slope of Piscul Doamnei hill (812 m m.a.s.l.) rising west of Dâmbovița River, downstream from the Late Iron Age settlement, about 350 m away from the southern limit of the habitation. At the foot of this imposing hill, to the east of the current Câmpulung - Târgoviște road (DN 72A), on the terrace extending between the river and the road, Rosetti spotted and investigated two cremation graves, in the campaigns of 1961-1962 (Popescu 1962, 521; Popescu 1963a, 575).

As in the case of the “tomb / sanctuary between the rocks”, Rosetti does not devote more than half a page to the details of tomb no. 1 on the right bank of Dâmbovița (he does not even mention the second tomb), the information being published within the same popularization paper (Rosetti 1969, 91-92). The most important contribution in the matter of reconstructing the archaeological context is due to Mircea Babeș, who scholarly exploits a lecture given by Rosetti at the Institute of Archeology in Bucharest in 1975 and, above all, a series of original plans of tomb no. 1 on the terrace under Colțul Doamnei, drawn up by the draftsman Eusebiu Mironescu on the spot (Babeș 1999, 11-19, fig. 1-4).

Basically, it is about a lavish urn cremation grave. To deposit the urn, a large cylindrical pit (having a diameter of around 1.5 m – Babeș 1999, 15, fig. 3) was dug right on the site of the funeral pyre (approximately in its center). The urn contained “about 100 calcined bones” in Rosetti’s words (Babeș 1999, 14) deposited together with “two bird bone fragments, a small animal mandible” and several artifacts (Rosetti 1969, 92). Finally, the pit containing the urn was “closed with four stone slabs placed side by side” (Rosetti 1969, 92). The surface of the pyre on which the

ceramice (probabil, legate de ofrandele alimentare și de ospățul funerar). După încheierea ceremonialului incinerării, locul rugului a fost închis într-o construcție patrulateră cu pereți din lespezi de piatră lipite cu lut, cu aspect ordonat la exterior, spațiul interior fiind umplut cu pământ. Incinta rezultată era una solidă, cu laturile de circa 15,5 m lungime orientate spre punctele cardinale (Babeș 1999, 14-15, fig. 2-3; Popescu 1963a 575; Popescu 1963b, 456). Prin urmare, mormântul 1 ar fi fost un adevărat edificiu funerar, cu similitudini în arhitectura funerară grecească și elenistică (Babeș 1999, 17-19, fig. 4), pentru care în Dacia preromană nu se cunosc analogii. Poate tocmai de aceea s-a spus despre acest complex că ar conține indicii pe baza cărora ar putea fi catalogat mai curând drept loc de cult, punându-i-se la îndoială caracterul funerar (Sîrbu 1993, 84; Protase 1971, 22-23, nr. catalog 15).

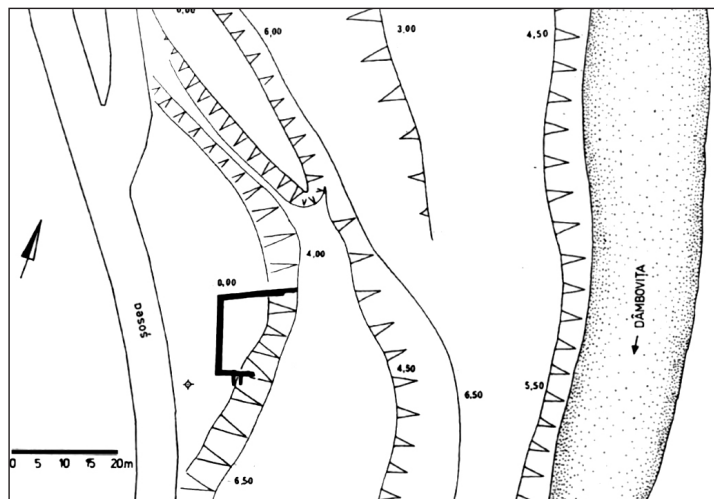
Amplasamentul în teren al mormântului 1 de sub Colțul Doamnei, cercetat în 1961 și 1962 de Rosetti, poate fi reperat fără dificultate, pornind de la ridicarea topografică a zonei, realizată de Mironescu și făcută cunoscută de Babeș (Babeș 1999, 15-16, fig. 2). Din desenul publicat se observă că incinta patrulateră din piatră se găsea la circa 11-12 m est de șoseaua actuală Câmpulung-Târgoviște (DN 72A), la sud-est de ramificația ce duce, peste apa Dâmboviței, la satul Valea Cetățuia. Zona este afectată în prezent de extinderea necontrolată a locuirii actuale, locul mormântului fiind ocupat de o casă și de fundația din beton a alteia, în curs de ridicare (fig. 4).

Mormântul 1 a avut un inventar funerar relativ bogat, alcătuit din ceramică, podoabe, arme și echipament

deceased had been cremated, well marked in the ground by the "trodden and red-burnt" (Rosetti 1969, 92) earth, similar to a "hearth" (Popescu 1963b, 456), still preserved the vestiges of cremation: fragments of calcined bones (belonging to the same individual whose calcined bones had been found in the urn), burnt wood, fragments of funerary inventory (deceased's weapons and personal adornments), bird bones and potsherds (probably related to food offerings and the funeral feast). After the completion of the cremation ceremony, the place of the pyre was enclosed in a quadrangular construction with walls of stone slabs fixed with clay, with an orderly appearance on the outside, the inner space being filled with earth. The resulting enclosure was a solid one, with sides about 15.5 m long oriented towards the cardinal directions (Babeș 1999, 14-15, fig. 2-3; Popescu 1963a 575; Popescu 1963b, 456). Therefore, tomb no. 1 would have been a true funerary edifice, with similarities in Greek and Hellenistic funerary architecture (Babeș 1999, 17-19, fig. 4), for which no analogues are known in pre-Roman Dacia. Perhaps precisely for this reason, it was said about this complex that it would contain clues on the basis of which it could rather be regarded as a place of worship, questioning its funerary nature (Sîrbu 1993, 84; Protase 1971, 22-23, catalogue no. 15).

The location in the field of the tomb no. 1 under Colțul Doamnei researched in 1961 and 1962 by Rosetti can be spotted without difficulty, starting from the topographic survey of the area made by Mironescu and later on published by Babeș (Babeș 1999, 15-16, fig. 2). From the drawing it can be seen that the quadrilateral stone enclosure was located about 11-12 m east of the current Câmpulung-Târgoviște road (DN 72A), southeast of the ramification that leads, over the Dâmbovița River, to the





1

2

Fig. 4. Cetățeni. 1 - Locul „mormântului 1 de sub Colțul Doamnei” (după Babeș 1999); 2 - vedere actuală (2021) asupra amplasamentului respectiv.

Fig. 4. Cetățeni. 1 - The site of “the tomb no. 1 under Colțul Doamnei” (after Babeș 1999); 2 - current (2021 summer) view of that location.

militar. Piese de inventar au fost găsite atât pe rugul funerar, cât și în urnă. Cele mai multe erau răspândite pe rug, toate în stare fragmentară: ceramică, inclusiv amfore de Rhodos, arme (fără detalieri), cămașă de zale (zale din sârmă de fier și elemente ornamentale din tablă de aur), podoabe de aur și de argint, mărgelile de sticlă. Din urnă au fost recuperate alte fragmente din cămașă de zale (inele din aceasta fiind prinse și de unele oșeminte calcate), mărgelile de sticlă și din ceramică, fragmente dintr-o brățară de os, decorată cu cercuri, precum și „două miniaturi de lut, probabil, obiecte votive” (Rosetti 1969, 92-94 și coperta a III-a). Cele două vase miniaturale găsite de Rosetti în urna funerară sunt, probabil, de identificat în două

village of Valea Cetățuia. The area is currently affected by the uncontrolled expansion of the nowadays settlement, the grave site being occupied by a house and the concrete foundation of another one, under construction (fig. 4).

Tomb no. 1 had a relatively rich grave inventory consisting of pottery, personal adornments, weapons and military equipment. The inventory items were found both on the funeral pyre and in the urn. Most were scattered on the pyre, all in fragmentary condition: pottery, including Rhodian amphorae potsherds, weapons (no detail), chain mail (iron wire links and gold foil ornaments), gold and silver adornments and glass beads. From the urn were recovered other fragments of the chain mail (iron rings from it were



Fig. 5. Cetățeni. Cățui miniaturale, posibil din inventarul „mormântului 1 de sub Colțul Doamnei”, păstrate în colecția Muzeului Județean Argeș, Pitești.

Fig. 5. Cetățeni. Miniature cups, possibly from the inventory of “the tomb no. 1 under Colțul Doamnei”, kept in the collection of the Argeș County Museum in Pitești.

mici piese ceramice tronconice, păstrate în colecția Muzeului Județean Argeș (Rosetti 1969, 92; Măndescu 2006, 58, pl. 25/3-4): două vâscioare ce imită forma unor cățui (nu se mai păstrează toarte, rupte din vechime), din pastă relativ fină, modelate cu mâna, arse oxidant, cu urme de ardere secundară (fig. 5).

Cămașa de zale cu ornamente de aur constituie cea mai spectaculoasă componentă a categoriei alcătuite de piesele de armament și echipament militar din mormântul 1. Este meritul lui Cătălin Borangic de a fi perseverat în strădania de a readuna laolaltă fragmentele vitrificate ale acestei cămăși de zale (inele din sârmă de fier și ornamente din tablă de aur), păstrate în colecțiile a trei muzee: Muzeului Național Militar „Ferdinand I” (Borangic 2011, 174, nr. catalog 1, pl. 6; Borangic 2013, 18, nota 6), Muzeul Municipal Câmpulung (Vulpe 1976, 208; Măndescu 2006, 62, nota 214; Borangic 2011, 175-176, nr. catalog 3, pl. 8; Borangic 2013, 18, nota 7) și Muzeul Național de

also attached to some calcined bones), glass and ceramic beads, fragments of a bone bracelet decorated with circles as well as “two clay miniatures, probably votive objects” (Rosetti 1969, 92-94 and the illustration on the 3<sup>rd</sup> cover). The two miniature vessels found by Rosetti in the funeral urn can probably be identified in two small truncated ceramic pieces preserved in the collection of the Argeș County Museum (Rosetti 1969, 92; Măndescu 2006, 58, pl. 25/3-4): two miniature vases imitating the shape of “Dacian cups” (the handles are no longer preserved, being broken in antiquity), made of relatively fine clay, hand-modeled, oxidizing burned, with traces of secondary firing (fig. 5).

The iron chain mail decorated with gold ornaments is the most spectacular component of the category made up of the pieces of weaponry and military equipment from the tomb no. 1. It is the merit of Cătălin Borangic to have persevered in the effort to reassemble the vitrified fragments of this chain mail (rings of iron wire and thin gold sheet ornaments), preserved in the collections of three museums: the

Istorie a României (Borangic 2011, 175, nr. catalog 2, pl. 7; Borangic 2013, 18, nota 5; Borangic, Bădescu 2014, 66-67). La acestea poate fi adăugat, cu mare probabilitate, încă un fragment aflat în colecția Muzeului Județean Argeș (Măndescu 2013, 10, fig. 2/1). Avem, astfel reunite, între 10 și 15 fragmente, toate puternic arse. Această fragmentare s-a datorat, probabil, nu numai focului rugului funerar, ci e de bănuț și o intervenție umană premeditată post-incinerare (o distrugere intenționată?).

Deși expertiza antropologică nu oferea date certe privind determinarea sexului, presupusa gracilitate a unor oase și unele piese de inventar (fragmente de mărgelile și dintr-o brățară de os ornată cu cercuri), îl determinau pe Rosetti să atribuie mormântul unei femei, după modelul amazoanelor (Rosetti 1969, 92).

Rosetti arăta că în urma examinării antropologice (informații obținute, probabil, de la Dardu Nicolaescu-Plopșor), s-a concluzionat că osemintele din urnă și cele de pe rugul unde defunctul fusese incinerat provin de la același individ, un mediteranoid cu vârsta la deces de 20-27 ani (Rosetti 1969, 92). La IAFR aceste oseminte nu sunt separate, fiind, probabil, împachetate laolaltă.

Fragmentele osteologice au culoare crem, sunt puternic deformate de foc. Oasele spongioase au culoare gălbuie, uneori cenușiu-negricioasă, ceea ce sugerează temperaturi de 800° C și peste. Sexul ar putea fi masculin, fapt indicat de relieful occipital și marginile supraorbitale proeminente, iar vârsta este de 23-34 ani.

“Ferdinand I” National Military Museum (Borangic 2011, 174, catalogue no. 1, pl. 6; Borangic 2013, 18, footnote 6), the Câmpulung Municipal Museum (Vulpe 1976, 208; Măndescu 2006, 62, footnote 214; Borangic 2011, 175-176, catalogue no. 3, pl. 8; Borangic 2013, 18, footnote 7) and the National History Museum of Romania (Borangic 2011, 175, catalogue no. 2, pl. 7; Borangic 2013, 18, footnote 5; Borangic, Bădescu 2014, 66-67). To these can be added, with great probability, another fragment found in the collection of the Argeș County Museum (Măndescu 2013, 10, fig. 2/1). We have, thus brought together, between 10 and 15 fragments, all heavily burned. This fragmentation was probably due not only to the fire of the funeral pyre, but also to a post-cremation premeditated human intervention (intentional destruction?).

Although the anthropological expertise carried out did not offer definite clues as to the determination of sex, the supposed gracility of some bones and some inventory artifacts (fragments of beads and a bone bracelet ornamented with incised circles) led Rosetti to attribute the tomb to a woman, following an Amazons' pattern (Rosetti 1969, 92).

According to Rosetti, the anthropological examination (information taken, probably, from Dardu Nicolaescu-Plopșor) showed that the bones in the urn and those from the pyre where the deceased was incinerated belong to the same person, a Mediterranean aged 20-27 at death (Rosetti 1969, 92). At FRIA those bones are not separated, being probably packed together.

The bone fragments are cream colored, heavily deformed by fire. Sometimes the spongy bones have a yellowish color and sometimes they are gray-black colored, suggesting temperatures of 800° C and above. The sex could be male as

Complexul conține o cantitate foarte redusă de oase atât numeric (tabel 3), cât și cantitativ (tabel 4), cu mult sub greutatea de 1000-3600 g, rezultată în mod normal în urma unei cremațiuni (McKinley 2000, 404). Inele din cămașa de zale (sau urme ale acestora), menționate inițial de Rosetti (1969, 92), nu sunt prezente printre oasele din urnă.

Ca și complexul precedent, mormântul 1 de sub Colțul Doamnei aparține perioadei „clasice” a culturii geto-dace. Principalul punct de reper cronologic este constituit de fragmentele amforei rhodiene. Pe baza acestor fragmente, Rosetti a datat mormântul în jur de 220-180 a. Chr. (Rosetti 1969, 92), Babeș opinând pentru o datare mai largă, în limitele sec. II a. Chr., fără posibilitate de restrângere a acestui interval atâta timp cât o eventuală ștampilă amforică rămâne incertă (Babeș 1999, 17 și nota 11). În urma datării radiocarbon a unui fragment din calota craniană din urna M1 (Poz-149653), a fost obținută vârsta radiocarbon convențională de  $2205 \pm 30$  BP. Rezultatul calibrării în domeniul  $2\sigma$  (95,4% probabilitate) a indicat intervalul cronologic 371-176 calBC.

Pentru a concluziona, considerăm că demersul nostru preliminar poate fi privit ca o contribuție la clarificarea atât a caracterului celor două complexe cu oseminte umane cercetate de Rosetti la Cetățeni, cât și a datării acestora. Este cert că ambele aparțin celei de-a doua epoci a fierului și sunt părți componente ale sitului geto-dacic de pe malul Dâmboviței.

Amplasamentul diferit al acestora în cadrul sitului sugerează încă de la început caracterul lor diferit.

indicated by the occipital crest and prominent supraorbital rims, aged 23-34 years.

The funerary feature has a very small quantity of bones both in number (Table 3) and in weight (Table 4), much below the weight of 1000-3600 g as a normal result of cremation (McKinley 2000, 404). The rings of the chain mail (or their traces), originally mentioned by Rosetti (1969, 92), are not present among the bones in the urn.

As well as the previously discussed feature, “the tomb no. 1 under Colțul Doamnei” also belongs to the “classic” stage of the Geto-Dacian culture. The main chronological clues are given by the fragments of Rhodian amphora. Based on these potsherds, Rosetti dated the tomb around 220-180 BC (Rosetti 1969, 92), Babeș opining for a broader dating within the limits of the 2<sup>nd</sup> century BC, with no possibility of narrowing this interval as long as an eventual stamped amphora handle remains uncertain (Babeș 1999, 17, footnote 11). The radiocarbon data of a cranium fragment found in the urn (Poz-149653) showed a conventional radiocarbon age of  $2205 \pm 30$  BP. The calibration result in the  $2\sigma$  domain (95.4% probability) indicated the chronological interval 371-176 calBC.

To conclude, we consider that our preliminary approach can be seen as a contribution to clarify both the character of the two features with human bones excavated by Rosetti at Cetățeni, as well as their chronology. It is certain that both belong to the Late Iron Age and are component parts of the Geto-Dacian site on the banks of the Dâmbovița River.

Their different location within the Late Iron Age site suggests from the very beginning their different nature.



Tabel 3. Numărul de fragmente osteologice în funcție de fiecare segment scheletic identificat în „mormântul 1 de sub Colțul Doamnei”.  
Table 3. The number of bone fragments according to each identified skeleton segment, “The tomb no. 1 under Colțul Doamnei”.

Sit/mormânt/complex / Site/grave/complex	1	2	3	4	5	6	7	8	9	10	11	12	Total
Sub Colțul Doamnei (din urnă) / (from the urn)	53	2	2	0	56	0	16	59	35	0	80	104	407 <sup>3</sup>
<i>Legendă tabel:</i> 1 - calotă; 2 - masiv facial; 3 - mandibulă; 4 - dinți (nr. fragmente); 5 - epifize; 6 - centura scapulară (omoplat&claviculă); 7 - cutie toracică (coaste&stern); 8 - vertebre; 9 - centura pelviană (sacrum, coccyx, coxal); 10 - oase mână&picior; 11 - neidentificate ≥ 10 mm; 12 - neidentificate ≤ 10 mm. <i>Table legend:</i> 1 - skull; 2 - facial bones; 3 - mandible; 4 - teeth (no. of fragments); 5 - epiphyses; 6 - scapular belt (scapula&clavicle); 7 - thoracic cavity (ribs&sternum); 8 - vertebrae; 9 - pelvic belt (sacrum, coccyx, coxal); 10 - hand&foot bones; 11 - unidentified ≥ 10 mm; 12 - unidentified ≤ 10 mm.													

Tabel 4. Greutatea resturilor osteologice păstrate din fiecare mormânt (în gr.).  
Table 4. Weight of the preserved bones (in gr.), “The tomb no. 1 under Colțul Doamnei”.

Sit/mormânt/complex / Site/grave/complex	1	2	3	4	5	6	7	8	9	Total
Sub Colțul Doamnei (din urnă) / (from the urn)	96	27	0	9,83	57	41	0	79	4,4	314,23
<i>Legendă tabel:</i> 1 - craniu; 2 - epifize; 3 - centura scapulară (omoplat&claviculă); 4 - cutie toracică (coaste&stern); 5 - vertebre; 6 - centura pelviană (sacrum, coccyx, coxal); 7 - oase mână&picior; 8 - neidentificate > 10 mm; 9 - neidentificate ≤ 10 mm. <i>Table legend:</i> 1 - skull; 2 - epiphyses; 3 - scapular belt (scapula&clavicle); 4 - thoracic cavity (ribs&sternum); 5 - vertebrae; 6 - pelvic belt (sacrum, coccyx, coxal); 7 - hand&foot bones; 8 - unidentified >10 mm; 9 - unidentified ≤ 10 mm.										

Mormântul 1 de sub Colțul Doamnei, ce adăpostea oasele calcinate ale unui tânăr, însoțit pe rugul funerar de o cămașă de zale cu inserții de aur, probabil, și de alte elemente ale panopliei războinice, era situat în afara așezării, la circa 300 m distanță față de limita sudică a acesteia. Foarte probabil, este vorba de un mormânt aristocratic, aparținând necropolei conducătorilor comunității geto-dacice de la Cetățeni. Acest mic cimitir, din care Rosetti ar fi cercetat și un al doilea mormânt, a ocupat un teren separat clar de zona de habitat, în aval de așezare, pe malul opus (drept) al râului.

<sup>3</sup>Se observă că fragmentele osteologice din urnă sunt mult peste cantitatea indicată de Rosetti în comunicarea sa din 1975 („cca 100 oase calcinate” – cf. Babeș 1999, 14).

“The tomb no. 1 under Colțul Doamnei”, which sheltered the calcined bones of a young man, accompanied on the funeral pyre by a chain mail with gold inserts, probably also by other elements of the warrior panoply, was located outside the settlement, about 300 m away from its southern fringes. Very likely, it is an aristocratic tomb, belonging to the necropolis of the upper class of the Geto-Dacian community from Cetățeni. This small cemetery, from which Rosetti would have investigated also a second tomb, occupied a plot of land clearly separated from the habitat area, downstream of the settlement, on the opposite (right) bank of the river.

<sup>3</sup>One may notice that the bone fragments in the urn exceed the quantity indicated by Rosetti in his 1975 lecture (“almost 100 calcinated bones” – according to Babeș 1999, 14).

Descoperite în așezare, scheletele de copii din „sanctuarul dintre stânci” de la Cetățeni înscriu acest complex în categoria acelor „oseminte umane neincinerate în contexte nefunerare” (Sîrbu 1993, 31-36). Această grupă de descoperiri este constituită din peste 25 de contexte repertoriate în cadrul culturii geto-dacice clasice, numărul indivizilor depășind cifra de 170 (Sîrbu 1997, 196-197, fig. 1). Schelete de copii, uneori în asociere cu schelete sau părți de schelete de maturi, au fost semnalate în așezări de pe întreg cuprinsul lumii geto-dacice (Sîrbu, Dăvâncă 2014). Printre cele documentate în spațiul extra-carpatic pentru un orizont cronologic corespunzător sec. I p. Chr., orizont în care se integrează și „sanctuarul dintre stânci”, amintim descoperirile de la Pietroasa Mică-„Gruiu Dării” (Dupoi, Sîrbu 2001, 62-63, fig. 18, 123), Grădiște (Sîrbu 1986, 92, fig. 2/2), Insula Șimian (Drăgan 2020, 76, fig. 52) și Brad (Sîrbu, Matei 2022, 221-224, 226, fig. 6-7). Totodată, prezența oaselor umane calcinate posibil asociate cu un inventar alcătuit din podoabe de argint ne îndeamnă să privim acest complex și dintr-o altă perspectivă, recent propusă de Mariana Egri, și anume aceea a incinerărilor de femei cu rol cultic în comunitățile dacice (Egri 2019, 123-124, 137-138, fig. 77-78).

Cronologia celor două complexe nu este unitară. Datările cele mai probabile, sugerate de inventarul asociat (îndeosebi, ceramică, podoabe, piese de echipament militar) la care se adaugă rezultatul datărilor radiocarbon (cel mai probabil începutul sec. II a. Chr. cel mai târziu, dacă nu chiar finalul sec. III a. Chr. pentru mormântul de sub Colțul Doamnei și, respectiv, sec. I p. Chr. pentru „sanctuarul dintre stânci”), corespund etapelor extreme ale cronologiei sitului geto-dacic de la Cetățeni.

Discovered in the settlement, the skeletons of children in “the sanctuary between the rocks” from Cetățeni place this feature in the category of those “uncremated human bones in non-funeral contexts” (Sîrbu 1993, 31-36). This group of discoveries is made up of over 25 repertoried features within the classic Geto-Dacian culture, the number of individuals exceeding 170 (Sîrbu 1997, 196-197, fig. 1). Skeletons of children, sometimes found in association with skeletons or parts of skeletons of adult individuals, have been reported in settlements all over the Geto-Dacian world (Sîrbu, Dăvâncă 2014). Among those documented in the extra-Carpathian territory dating back from a chronological horizon corresponding to the 1<sup>st</sup> century BC - 1<sup>st</sup> century AD, a horizon in which the “the sanctuary between the rocks” is also integrated, we mention the discoveries from Pietroasa Mică-“Gruiu Dării” (Dupoi, Sîrbu 2001, 62-63, fig. 18, 123), Grădiște (Sîrbu 1986, 92, fig. 2/2), Șimian Island (Drăgan 2020, 76, fig. 52) and Brad (Sîrbu, Matei 2022, 221-224, 226, fig. 6-7). Nonetheless, the presence of calcined human bones possibly associated with silver adornments inventory prompts us to consider this feature from another perspective, recently proposed by Mariana Egri, namely that of the cremations of women having a cultic role in the Dacian communities (Egri 2019, 123-124, 137-138, fig. 77-78).

The chronology of the two complexes is not unitary. The most probable dates, suggested by the associated inventory (especially ceramics, personal adornments, elements of military equipment) corroborated with the recently obtained radiocarbon data (most probably the beginning of the 2<sup>nd</sup> century BC at the latest, if not even the end of the 3<sup>rd</sup> century BC for “the tomb under Colțul Doamnei”, respectively the 1<sup>st</sup> century AD for “the sanctuary between the rocks”) correspond to the extreme milestones of the chronology of the Geto-Dacian site from Cetățeni.

## Bibliografie / Bibliography

**Babeș 1999:** M. Babeș, Stațiunea geto-dacă de la Cetățeni. Descoperiri și informații recuperate. Studii și cercetări de istorie veche și arheologie 50/1-2, 1999, 11-31.

**Borangic 2011:** C. Borangic, Războinici nord-dunăreni în armuri de zale (sec. II a. Chr. - sec. II p. Chr.) – partea I. Terra Sebus 3, 2011, 171-227.

**Borangic 2013:** C. Borangic, Tarabostele de la Cetățeni. Argesis – Seria Istorie XXII, 2013, 17-26.

**Borangic, Bădescu 2014:** C. Borangic, A. Bădescu, Civilizația geto-dacică (I). Arme și echipamente din patrimoniul Muzeului Național de Istorie a României (București 2014).

**Bruzek 2002:** J. Bruzek, A Method for Visual Determination of Sex, Using the Human Hip Bone. American Journal of Physical Anthropology 117, 2002, 157-168.

**Buikstra, Ubelaker 1994:** J.E. Buikstra, D.H. Ubelaker, Standards for data collection from human skeletal remains (Fayetteville 1994).

**Byers 2005:** S.N. Byers, Forensic anthropology laboratory manual: a textbook, 2<sup>nd</sup> ed. (Boston 2005).

**Connell, Rauxloh 2003:** B. Connell, P. Rauxloh, A Rapid Method for Recording Human Skeletal Data. Museum of London Report, 2003.

**Drăgan 2020:** A. Drăgan, Living on the River. A Study of the Interactions in the Lower Danube Gorge during the Late Iron Age and Early Roman Times (Cluj-Napoca 2020).

**Dupoi, Sîrbu 2001:** V. Dupoi, V. Sîrbu, Pietroasele-Gruiu Dării. Incinta dacică fortificată, I (Buzău 2001).

**Egri 2019:** M. Egri, Connectivity and Social Dynamics in the Carpathian Basin (1<sup>st</sup> Century BC - 1<sup>st</sup> Century AD. An Archaeological Investigation (Cluj-Napoca 2019).

**Măndescu 2006:** D. Măndescu, Cetățeni. Stațiunea geto-dacă de pe valea Dâmboviței Superioare (Brăila 2006).

**Măndescu 2013:** D. Măndescu, Două posibile piese de inventar funerar din situl geto-dacic de la Cetățeni, păstrate în colecțiile Muzeului Județean Argeș. Argesis – Seria Istorie XXII, 2013, 9-15.

**Măndescu, Dumitrescu, Păduraru 2014:** D. Măndescu, I. Dumitrescu, M. Păduraru, Repertoriul arheologic al județului Argeș (Brăila 2014).

**Meindl, Lovejoy 1985:** R.S. Meindl, C.O. Lovejoy, Ectocranial Suture Closure: A Revised Method for the Determination of Skeletal Age at Death Based on the Lateral-Anterior Sutures. American Journal of Physical Anthropology 68, 1985, 57-66.

**McKinley 2000:** J. McKinley, The Analysis of Cremated Bone. In: (Eds. M. Cox, S. Mays) Human Osteology: In Archaeology and Forensic Science (Cambridge 2000), 403-421.

**Miclea, Florescu 1980:** I. Miclea, R. Florescu, Strămoșii românilor. Vestigii milenare de cultură și artă. Geto-dacii (București 1980).

**Popescu 1962:** D. Popescu, Les fouilles archéologiques dans la République Populaire Roumanie en 1961. Dacia N.S. VI, 1962, 515-532.

**Popescu 1963a:** D. Popescu, Les fouilles archéologiques dans la République Populaire Roumanie en 1962. Dacia N.S. VII, 1963, 569-587.

**Popescu 1963b:** D. Popescu, Săpăturile arheologice din R.P.R. în anul 1962. Studii și cercetări de istorie veche 14, 1963, 2, 465-473.

**Protase 1971:** D. Protase, Riturile funerare la daci și daco-romani (București 1971).

**Rosetti 1969:** D.V. Rosetti, Au fost amazoane în Dacia? Magazin Istoric 3, 11 (32), 1969, 90-94.

**Rosetti 1975:** D.V. Rosetti, Cetățeni–Argeș. Istoricul cercetărilor arheologice. *Cercetări Arheologice I*, 1975, 261-289.

**Schaefer, Black, Scheuer 2009:** M. Schaefer, S. Black, L. Scheuer, *Juvenile Osteology: A Laboratory and Field Manual* (London 2009).

**Sîrbu 1986:** V. Sîrbu, *Rituels et pratiques funéraires des géto-daces (II<sup>e</sup> siècle av. n.è. - I<sup>er</sup> siècle de n.è.)*. *Dacia N.S. XXX*, 1986, 91-108.

**Sîrbu 1993:** V. Sîrbu, *Credințe și practice funerare, religioase și magice în lumea geto-dacilor* (Brăila 1993).

**Sîrbu 1997:** V. Sîrbu, *Sacrifices humains et pratiques funéraires insolites dans l'aréal thrace du Hallstatt et du La Tène*. In: *Actes du Colloque International Premier âge du Fer aux Bouches du Danube et dans les régions autour de la Mer Noire*, Tulcea, 1993 (Tulcea 1997), 193-221, 295-296.

**Sîrbu, Dăvâncă 2014:** V. Sîrbu, D. Dăvâncă, *Schelete și părți de schelete/oase izolate de copii din epoca fierului descoperite în contexte nefunerare la tricii nordici*. *Arheovest II* (1), 2014, 363-386.

**Sîrbu, Matei 2022:** V. Sîrbu, S. Matei, *Dead inside the settlements versus dead in tumuli necropolises in the Dacian world. Three cases from East of Carpathians: Brad, Răcățau, and Poiana*. In: (Eds. V. Sîrbu, C. Schuster, D. Hortopan) *Graves, Cenotaphs and Votive Deposits of Weapons in Europe – Bronze and Iron Ages. Proceedings of the 20<sup>th</sup> International Colloquium of Funerary Archaeology* (Târgu Jiu, Gorj County,

7<sup>th</sup>-10<sup>th</sup> October 2021) (Târgu Jiu: Editura Măiastra 2022), 219-252.

**Soficaru et al. 2014:** A. Soficaru, M. Constantinescu, M. Culea, C. Ionică, *Evaluation of Discriminant Functions for Sexing Skulls from Visually Assessed Traits Applied in the Rainer Osteological Collection* (Bucharest, Romania). *HOMO – Journal of Comparative Human Biology* 65, 2014, 5, 464–475. DOI: 10.1016/j.jchb.2014.08.004.

**Spănu 2012:** D. Spănu, *Tezaurile dacice. Creația în metale prețioase din Dacia preromană* (București 2012).

**Stodder 2008:** A. L. Stodder, *Taphonomy and the nature of archaeological assemblages*. In: (Eds. M.A. Katzenberg, S.R. Saunders) *Biological anthropology of the human skeleton*, 2nd ed. (Wiley-Liss 2008), 71-114.

**Toma 2013:** C. Toma, *Tezaurul de la Tășad, com. Drăgești, jud. Bihor*. In: (Ed. R. Oanță-Marghitu) *Aurul și argintul antic al României – Catalog de expoziție*, Muzeul Național al României (București 2013), 334-337.

**Ubelaker 1980:** D.H. Ubelaker, *Human Skeletal Remains* (Washington DC 1980).

**Vulpe 1966:** R. Vulpe, *Așezări getice din Muntenia* (București 1966).

**Vulpe 1976:** A. Vulpe, *La nécropole tumulaire gète de Popești*. *Thraco-Dacica I*, 1976, 193-217.

Dr. Dragoș Măndescu

Muzeul Județean Argeș,  
Pitești, România,

 0000-0002-1175-2692

e-mail: dragos\_mandescu@yahoo.com

Dr. Mihai Constantinescu

Institutul de Antropologie „Francisc I. Rainer” /  
Universitatea din București, București, România,

 0000-0002-7875-9119

e-mail: mihaic2005@yahoo.com