

Podoabe dacice din argint descoperite pe Valea Buzăului

Dacian silver jewellery discovered in the Buzău Valley

Sebastian Matei

Cercetare realizată în cadrul proiectului „Peisaje ascunse:
Explorarea prin teledetecție și LiDAR a drumurilor, granițelor și
câmpurilor de luptă din Carpații de Sud-Est (HiLands)”.
CNCS-UEFISCDI 90/2016, PN-III-P4-ID-PCCF-2016-0090.

Research carried out within the project “Hidden Landscapes:
Exploratory Remote-sensing for the Archaeology of the Lost Roads,
Borders and Battlefields of South-Eastern Carpathians (HiLands)”.
CNCS-UEFISCDI 90/2016, PN-III-P4-ID-PCCF-2016-0090.



Cuvinte-cheie: valea Buzăului, daci, podoabe din argint, tezaur, Dacia preromană.

Rezumat: Articolul prezintă 12 artefacte dacice din argint, descoperite în patru puncte situate pe cursul mijlociu al Buzăului, de la ieșirea din munți până la contactul cu câmpia. Piesele reprezintă descoperiri mai vechi sau recente, realizate fie prin cercetări sistematice sau sondaje în așezările de la Cârломănești, Târcov și Valea Lupului, fie cu ocazia unor descoperiri întâmplătoare, cum ar fi tezaurul de la Căndești. Cele mai multe piese au fost descoperite la Cârломănești. Este vorba despre o brățară, o fibulă-linguriță, un inel și două pandantive-cui. De la Târcov provin trei piese din argint, respectiv o verigă, un manșon și o garnitură, iar de la Valea Lupului – un cerceș cu terminație conică și o mărgică de chihlimbar. La Căndești a fost descoperit recent primul tezaur dacic din argint din zona Buzăului. El se compune din trei piese de podoabă și 19 denari romani republicani, ultimul fiind bătut în anul 41 a. Chr.

Keywords: Buzău Valley, dacians, silver jewellery, hoards, pre-Roman Dacia.

Abstract: The article presents 12 Dacian silver artifacts discovered at four points located on the middle course of the Buzău River from the exit from the mountains to the approach to the plain. The pieces are older or recent finds, obtained either through systematic research or through surveys in the settlements of Cârломănești, Târcov and Valea Lupului or on the occasion of chance discoveries such as the hoard of Căndești. Most of the pieces were discovered in Cârломănești. From here come a bracelet, a spoon-fibula and two pin-pendants. Another three silver pieces come from Târcov, respectively a link, a garnish, and a collar, and from Valea Lupului an earring with a conical protrusion and amber bead. The first Dacian silver hoard in the Buzău area was discovered at Căndești. It consists of three pieces of jewellery and 19 Roman Republican denarii, the last of which was minted in 41 BC.

Podoabele și piesele de port din argint reprezintă o categorie de descoperiri importantă pentru cultura geto-dacică clasică înainte de cucerirea romană. Marea lor majoritate a fost reperată în peste 60 de tezaure, răspândite pe tot teritoriul țării și îngropate cu precădere în sec. I a. Chr. În număr mult mai mic sunt descoperirile din așezări, care, deși mai puțin spectaculoase, reprezintă aproape întreaga gamă de piese de port și podoabe, care au circulat și au fost îngropate sub formă de tezaure în Dacia Preromană.

În prima contribuție exhaustivă privind podoabele dacice din argint, realizată în 1973 de K. Horedt

Silver jewellery and silver wear are an important category of finds for the Classical Geto-Dacian culture before the Roman conquest. The vast majority of them were discovered in more than 60 hoards scattered throughout the country and buried mainly in the 1st century BC. Much smaller in number are the finds from settlements, which although less spectacular, account for almost the entire range of items of costume and jewellery that circulated and were buried as hoards in pre-Roman Dacia.

In the first comprehensive contribution on Dacian silver jewellery made in 1973 by K. Horedt (Horedt 1973, 127-167), the Buzău Valley area was a blank spot, no finds being known.

(Horedt 1973, 127-167), zona văii Buzăului reprezenta o pată albă, nefiind cunoscute descoperiri.

Deși în anii '70 au debutat săpăturile sistematice de la Cârломănești, care au continuat în anii '80 cu sondaje arheologice pe valea Buzăului, în siturile de la Târcov și Valea Lupului, podoabele din argint lipseau, fie datorită nepublicării acestora pentru situl de la Cârломănești, fie din cauza nedescoperirii lor, dat fiind caracterul restrâns al săpăturilor. Drept urmare, zona văii Buzăului rămânea, în continuare, o pată albă și în anul 1996, când A. Rustoiu publica lucrarea dedicată metalurgiei bronzului la daci, unde discuta pe larg și despre podoabele dacice din argint, descoperite în tezaure sau în așezări.

După ce S. Matei face o prezentare succintă, în anul 2009, a două piese de argint, respectiv o fibulă și un pandantiv-cui, descoperite la Cârломănești, în 2012 are loc publicarea de către D. Spănu a celei mai cuprinzătoare și exhaustive lucrări dedicate podoabelor dacice din argint. Cu acest prilej, sunt prezentate trei podoabe din argint de la Cârломănești (o fibulă-linguriță și două pandantive-cui), precum și o podoabă din aur (pandantiv semilunar) (Spănu 2012, 218)¹.

Dat fiind stadiul destul de precar al publicării, precum și noile descoperiri realizate în ultimii ani, am ales să publicăm 12 artefacte dacice din argint, descoperite în patru puncte situate pe cursul mijlociu al Buzăului, de la ieșirea din munți până la contactul cu câmpia.

Although systematic excavations at Cârломănești began in the 1970s and continued in the 1980s with archaeological surveys in the Buzău valley at the sites of Târcov and Valea Lupului, the silver jewellery were missing, either because they were not published for the Cârломănești site, or because they were not found due to the limited nature of the excavations. As a result, the Buzău Valley area remained a blank spot even in 1996 when A. Rustoiu published his work on bronze metallurgy of the Dacians, where he also discusses at length the Dacian silver jewellery discovered in hoards or in settlements.

After a brief publication in 2009, in an exhibition catalogue of two silver pieces, respectively a fibula and a pin-pendant discovered at Cârломănești, by S. Matei, the most comprehensive and exhaustive work dedicated to Dacian silver jewellery was published in 2012 by D. Spănu. On this occasion, three silver jewellery from Cârломănești are presented (a spoon-shaped fibula and two pin-pendants) as well as a gold ornament (half-moon pendant) (Spănu 2012, 218)¹.

Given the rather precarious state of publication, as well as the new discoveries made in recent years, we chose to publish 12 Dacian silver artifacts discovered at four points located on the middle course of the Buzău River from the exit from the mountains to the approach to the plain.

As mentioned above, the pieces are older or recent finds, obtained either through systematic research or through

¹ Publicarea pieselor nu este însoțită de detalii privind contextul arheologic, iar din punct de vedere grafic sunt redată doar trei dintre ele. Precizăm faptul că cea de a cincea piesă, respectiv o za din sârmă răsucită, este atribuită greșit ca fiind din argint, în realitate ea fiind din bronz.

¹ The publication of the pieces is not accompanied by details of the archaeological context and for only 3 of them graphical representation is provided. It should be noted that the fifth piece, a twisted wire link, is mistakenly attributed as silver, but in reality, it is bronze.

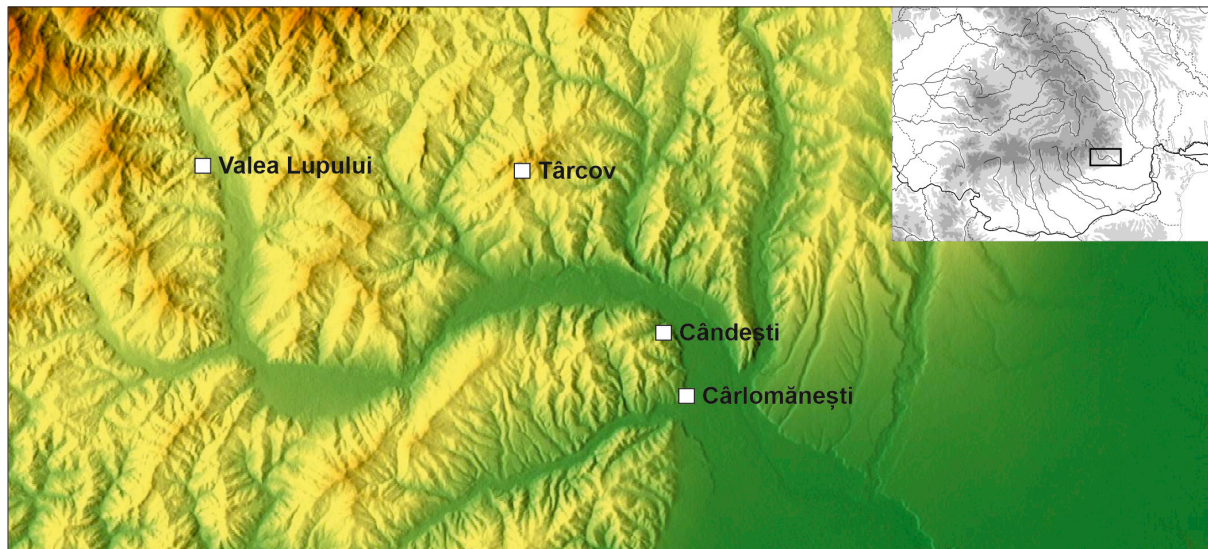


Fig. 1. Localizarea punctelor unde au fost descoperite podoabe din argint.

Fig. 1. Locating the points where silver jewellery were discovered.

Așa cum spuneam mai sus, piesele reprezintă descoperiri mai vechi sau recente, realizate fie prin cercetări sistematice sau sondaje în așezările de la Cârломănești (Babeș 1975; Matei 2009; Babeș 2010; Matei, Măgureanu 2014; Măgureanu 2014; Matei 2020; Popescu, Măgureanu, Matei 2020), Târcov (Trohani, Andreescu 1992; Sîrbu, Matei 2015; Matei 2016) și Valea Lupului (Popovici Trohani 2010; Matei, Sîrbu 2022), fie cu ocazia unor descoperiri întâmplătoare, cum ar fi tezaurul de la Căndești (fig. 1), care reprezintă și primul tezaur dacic din argint reperat în zona Buzăului. El se compune din trei piese de podoabă și 19 denari romani republicani, ultimul fiind bătut în anul 41 a. Chr. (Matei, Isvoranu 2022, 107-119).

surveys in the settlements of Cârломănești (Babeș 1975; Matei 2009; Babeș 2010; Matei, Măgureanu 2014; Măgureanu 2014; Matei 2020; Popescu, Măgureanu, Matei 2020), Târcov (Trohani, Andreescu 1992; Sîrbu, Matei 2015; Matei 2016) and Valea Lupului (Popovici Trohani 2010; Matei, Sîrbu 2022) or on the occasion of chance discoveries such as the hoard of Căndești (fig. 1). The latter is also the first Dacian silver hoard discovered in the Buzău area. It consists of 3 pieces of jewellery and 19 Roman Republican denarii, the last of which was minted in 41 BC (Matei, Isvoranu 2022, 107-119).

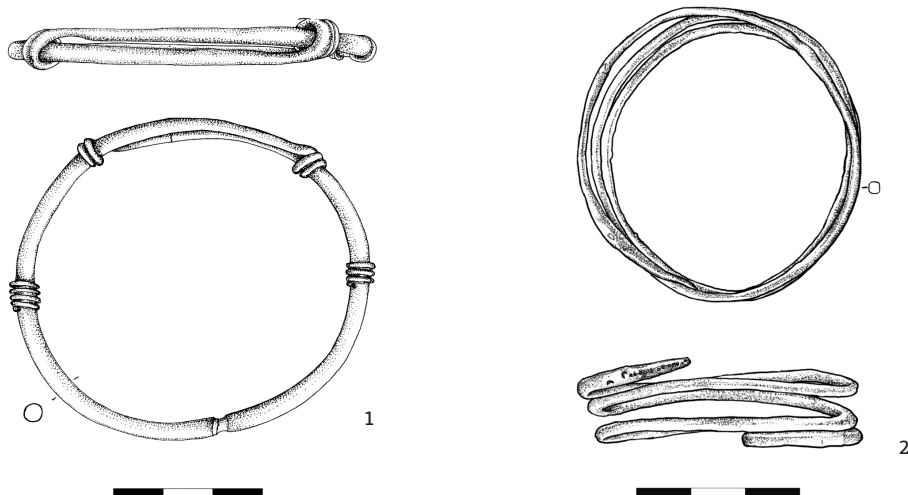


Fig. 2. Brățări din argint. 1 - Cândești; 2 - Cârlo-mănești.

Fig. 2. Silver bracelets. 1 - Cândești; 2 - Cârlo-mănești.

Brățări (fig. 2/1, 2; 8)

În arealul analizat au fost descoperite doar două brățări, una spiralică și cealaltă simplă, cu capetele petrecute și înfășurate. Prima brățară a fost depistată în anul 2012 în *dava* de la Cârlo-mănești (fig. 2/2; 8), făcând parte din umplutura unei gropi menajare (secțiunea V2bS, complex 50, -0,80 adâncime).

Brățara este realizată dintr-o sârmă circulară în secțiune, formată din trei spire. Unul dintre capete

Bracelets (fig. 2/1, 2; 8)

Only two bracelets were found in the area analysed, one spiral and the other simple with the ends twisted and overlapping. The first bracelet was discovered in 2012 in the Cârlo-mănești *dava* (fig. 2/2; 8), being part of the fill of a domestic pit (section V2bS, complex 50, -0.80 depth).

The bracelet is made of a wire of circular cross-section, consisting of three turns. One of the ends is flattened and decorated with a row of 9 punched dots and two other

este aplatizat și decorat cu un șir de nouă puncte poansonate și alte două mici adâncituri semilunare, dispuse în lateral, ce par a reda ochii unui animal (șarpe). Are un diametru de 5,3 cm, o grosime de 2 mm și o greutate de 13,42 g.

Morfologic, brățara de la Cârломănești își găsește bune analogii în tezaurele dacice, unde se află numeroase brățări spiralice, majoritatea masive, având terminațiile sub forma unor plăci decorate. Mai puțin numeroase sunt brățările spiralice simple, cu terminațiile rotunjite, lipsite de decor. Această din urmă grupă este mai apropiată ca dimensiuni de piesa de la Cârломănești. Totuși, potrivit autorilor care s-au ocupat de tipologia brățărilor spiralice, există și o a treia grupă tipologică, creată doar pe baza a două exemplare descoperite în tezaurul de la București-Herestrău. Astfel, deși brățara de la Cârломănești este unicat, ea se poate încadra în tipul D5b la K. Horedt (Horedt 1973, 140), tipul 5b la A. Rustoiu (Rustoiu 1996, 98) și tipul 2 la D. Spânu (Spânu 2012, 62-63). Piesa cea mai apropiată stilistic o reprezintă brățara mică din tezaurul de la București-Herestrău (Spânu 2012, 217, pl. 11/2). Alte două piese foarte asemănătoare fac parte dintr-un tezaur recuperat recent și aflat în colecțiile Muzeului Național de Istorie a României (Oberländer-Târnoveanu 2021, 504-505)².

Contextul stratigrafic și asocierea cu materialele ceramice din groapa 50/V2bS asigură o datare a

small semilunar indentations arranged on the sides that seem to depict the eyes of an animal (snake). It has a diameter of 5.3 cm, a thickness of 2 mm and a weight of 13.42 g.

Morphologically, the Cârломănești bracelet finds good analogies in Dacian treasures, where numerous spiral bracelets are found, most of them massive, with ends in the form of decorated plates. Less numerous are simple spiral bracelets with rounded ends, without decoration. The latter group is closer in size to the Cârломănești piece. However, according to the authors who have dealt with the typology of spiral bracelets, there is also a third type group created on the basis of only two specimens found in the Bucharest-Herestrău hoard. Thus, although the bracelet from Cârломănești is unique, it can be classified as type D5b to K. Horedt (Horedt 1973, 140), type 5b to A. Rustoiu (Rustoiu 1996, 98) and type 2 to D. Spânu (Spânu 2012, 62-63). The closest piece stylistically is the small bracelet from the Bucharest-Herestrău (Spânu 2012, 217, pl. 11/2) hoard. Two other very similar pieces are part of a recently recovered hoard in the collections of the National History Museum of Romania (Oberländer-Târnoveanu 2021, 504-505)².

The stratigraphic context and the association with ceramic materials from pit 50/V2bS ensure that the bracelet is dated to the first half of the 1st century BC. This dating is also supported by the relative chronology of the Dacian silver hoards. Thus, A. Rustoiu placed the hoards where

² Tezaurul a fost recuperat în anul 2015 de la braconieri. El se compune din 20 de piese, din care amintim patru fibule cu noduri, o centură cu plăci dreptunghiulare, un lanț de centură compus din verigi răsucite, o brățară simplă, două brățări spiralice cu capete de șarpe stilizate, două falere decorate, inele spiralice și pândantive.

² The hoard was recovered in 2015 from poachers. It consists of 20 pieces including 4 knotted fibulae, a belt with rectangular plates, a belt chain made of twisted links, a simple bracelet, two spiral bracelets with stylized snake heads, two decorated phalerae, spiral rings and pendants.

brățării în prima jumătate a sec. I a. Chr. Această datare este susținută și de cronologia relativă a tezaurelor de argint dacice. Astfel, A. Rustoiu încadra tezaurele unde s-au descoperit brățări spiralice simple, asemănătoare cu piesa de la Cârломănești, în prima grupă cronologică LT D1 (150/125 - 75/50 a. Chr.) (Rustoiu 2020, 18), în acord cu cronologia propusă de K. Horedt în 1973 (Horedt 1973, 132; Horedt 1976, 130). O datare mai târzie este propusă de D. Spănu pentru brățările spiralice simple, respectiv în LT D2a (75-25 a. Chr.) (Spănu 2019, 180-181).

A doua brățară a fost descoperită în tezaurul de la Căndești (fig. 2/1) (Matei, Isvoranu 2022, 107-108). Ea are o formă ușor ovală, rotundă în secțiune, grosimea tijei variind între 3-4 mm. Capetele sunt petrecute, iar terminațiile sunt înfășurate pe tijă de două ori. În zona diametrului maxim, brățara a fost decorată cu trei, respectiv patru spire înfășurate în jurul tijei. Brățara are un diametru care variază între 7,5 și 6,8 cm și o greutate de 26,3 g.

Din punct de vedere tipologic, ea se încadrează în tipul D3a la K. Horedt (Horedt 1973, 140) și în tipul 2.5 la D. Spănu (Spănu 2012, 60-61). Piese aproximativ similare sunt prezente în tezaurele de la Cerbăl (Spănu 2012, 219, pl. 26/3), Săliștea (Spănu 2012, 240, pl. 109/2-5), Senereuș (Spănu 2012, 241-242, pl. 130/2-4) și Șimleul Silvaniei (Spănu 2012, 246-247, pl. 149/4-5).

Din punct de vedere cronologic, brățara de la Căndești se datează în epoca augustană, respectiv în ultimul sfert al sec. I a. Chr. - primul deceniu al sec. I p. Chr. (Matei, Isvoranu 2022, 115).

simple spiral bracelets similar to the Cârломănești piece were found in the first chronological group LT D1 (150/125 - 75/50 BC) (Rustoiu 2020, 18) in accordance with the chronology proposed by K. Horedt in 1973 (Horedt 1973, 132; Horedt 1976, 130). A later dating is proposed by D. Spănu for the simple spiral bracelets, i.e. in LT D2a (75-25 BC) (Spănu 2019, 180-181).

The second bracelet was discovered in the hoard of Căndești (fig. 2/1) (Matei, Isvoranu 2022, 107-108). It is slightly oval in shape, round in section, with the thickness of the shank varying between 3 to 4 mm. The ends are overlapped and wrapped around the shank twice. In the area of the maximum diameter, the bracelet was decorated with three, respectively four coils wrapped around the shank. The bracelet has a diameter ranging from 7.5 to 6.8 cm and a weight of 26.3 g.

From a typological point of view, it falls into the type D3a to K. Horedt (Horedt 1973, 140) and type 2.5 to D. Spănu (Spănu 2012, 60-61). Roughly similar pieces are present in the Cerbăl (Spănu 2012, 219, pl. 26/3), Săliștea (Spănu 2012, 240, pl. 109/2-5), Senereuș (Spănu 2012, 241-242, pl. 130/2-4) and Șimleul Silvaniei (Spănu 2012, 246-247, pl. 149/4-5) hoards.

From a chronological point of view, the bracelet of Căndești dates back to the Augustan age, respectively to the last quarter of the 1st century BC - first decade of the 1st century AD (Matei, Isvoranu 2022, 115).

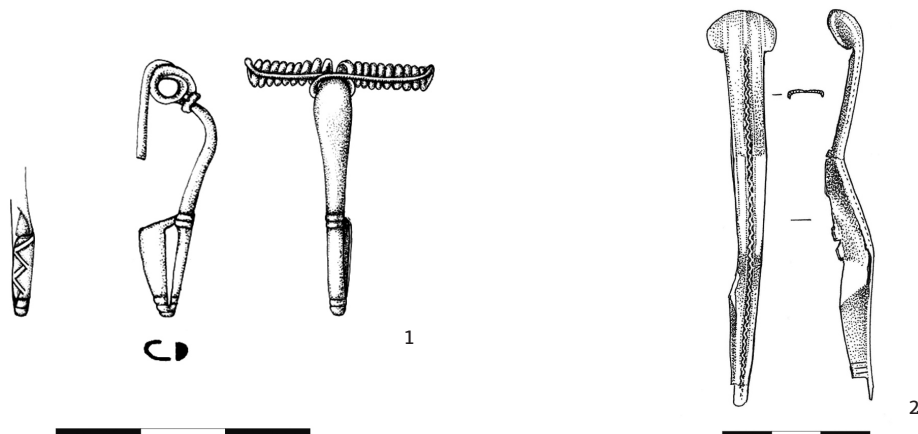


Fig. 3. Fibule din argint. 1 - Căndești; 2 - Cărlomănești.

Fig. 3. Silver fibula. 1 - Căndești; 2 - Cărlomănești.

Fibule (fig. 3/1, 2)

În arealul analizat au fost descoperite doar două fibule: prima – la Cărlomănești și a doua – în tezaurul de la Căndești.

Fibula-linguriță de la Cărlomănești (fig. 3/2) a fost identificată în cursul cercetărilor din anul 1979 în secțiunea V3dN, în strat, la adâncimea de -0,25 m, foarte aproape de marginea de vest a platoului. Din fibulă se păstrează doar corpul propriu-zis, realizat din argint, resortul cu acul făcut, probabil, din bronz și sudat de corpul fibulei, lipsește. Fibula are aspectul unei lingurițe, arcul având capul lățit sub forma unei calote care masca resortul, iar restul corpului fiind de formă

Fibulae (fig. 3/1, 2)

Only two fibulae were found in the area analysed, the first at Cărlomănești and the second in the hoard of Căndești.

The Cărlomănești spoon-fibula (fig. 3/2) was discovered during the 1979 research in section V3dN, in the stratum, at a depth of -0.25 m, very close to the western edge of the plateau. Only the actual silver body of the fibula is preserved, the spring with the needle probably made of bronze and soldered to the body of the fibula is missing. The fibula has the appearance of a spoon, the bow having a broadened head in the form of a cap masking the spring, and the rest of the body of lamellar shape. The fastener is full, partially broken in the area of the pin attachment.

lamelară. Portagrafa este plină, ruptă parțial în zona de prindere a acului. Arcul este decorat cu o nervură în relief poansonată cu puncte dispuse simetric, creând un ornament pseudo-filigrenat. Lungimea fibulei este de 8,1 cm și are o greutate de 5,26 g.

Piesa a intrat, pentru prima dată, în circuitul științific în anul 2009, cu ocazia publicării unui catalog de expoziție (Matei 2009, 100), ulterior ea fiind menționată în mai multe publicații (Babeș 2010, 143; Spânu 2012, 218, fig. 6/8; Matei, Măgureanu 2013, 380; Spânu 2021, 113-128).

Din punct de vedere tipologic, piesa se încadrează în tipul 16c la A. Rustoiu (Rustoiu 1997, 48-50), 50a la V. Zirra (Zirra 2017, 82-86) și 2.2.a la D. Spânu (Spânu 2012, 48-49). În Dacia preromană au fost descoperite cinci piese similare, respectiv la Răcățâu (două, din care una de bronz) (Rustoiu 1997, 208, fig. 10-11), Poiana-Movila *Hârtoș* (două) (Spânu 2012, 235, pl. 97/1-2) și Căpâlna (Glodariu, Moga 2006, 125, fig. 96/4).

În ceea ce privește încadrarea cronologică a acestui tip de fibulă, D. Spânu, într-o publicație recentă, discută pe larg cronologia fibulelor-linguriță cu decor pseudo-filigrenat, propunând o datare în sec. I p. Chr., în special pe baza asocierii cu piesele descoperite la Poiana (Spânu 2021, 113-128). Tot pentru o datare în secolul I p. Chr. înclină și A. Rustoiu într-o contribuție recentă, unde rediscută cronologia fibulelor-linguriță (Rustoiu 2019, 215-232).

A doua piesă este reprezentată de o fibulă de schemă Latène târzie, descoperită la Căndești (fig. 3/1) (Matei,

The bow is decorated with a raised rib punched with symmetrically arranged dots creating a pseudo-filigree ornament. The length of the fibula is 8.1 cm and it weighs 5.26 g.

The piece first came into scientific circulation in 2009 with the publication of an exhibition catalogue (Matei 2009, 100) and was subsequently mentioned in several publications (Babeș 2010, 143; Spânu 2012, 218, fig. 6/8; Matei, Măgureanu 2013, 380; Spânu 2021, 113-128).

From a typological point of view, the piece falls into type 16c to A. Rustoiu (Rustoiu 1997, 48-50), 50a to V. Zirra (Zirra 2017, 82-86) and 2.2.a to D. Spânu (Spânu 2012, 48-49). 5 similar pieces were discovered in pre-Roman Dacia, respectively at Răcățâu (two of which one of bronze) (Rustoiu 1997, 208, fig. 10-11), Poiana-Movila *Hârtoș* (two) (Spânu 2012, 235, pl. 97/1-2) and Căpâlna (Glodariu, Moga 2006, 125, fig. 96/4).

As regards the chronological classification of this type of fibula D. Spânu in a recent publication discusses at length the chronology of spoon-shaped fibulae with pseudo-filigree decoration, proposing a dating in the 1st century AD, especially on the basis of the association with the pieces found at Poiana (Spânu 2021, 113-128). In a recent contribution, A. Rustoiu also favours a dating in the 1st century AD, where he discusses the chronology of the spoon-shaped fibulae (Rustoiu 2019, 215-232).

The second piece is a Late La Tène scheme fibula discovered at Căndești (fig. 3/1) (Matei, Isvoranu 2022, 108). The bow shank is thicker, oval in section towards the spring and thinner towards the fastener. The bow is

Isvoranu 2022, 108). Tija arcului este mai groasă, ovală în secțiune spre resort și mai subțire spre portagrafa. Arcul este decorat cu incizii. Portagrafa este în formă de cadru, decorată cu două linii în zig-zag, paralele. Resortul este compus din 19 spire (10+9), cu coarda înfășurată în jurul arcului. Fibula are lungimea de 3,3 cm și o greutate de 2,56 g.

Tipologic, fibula poate fi încadrată în tipul 10a (*fibulă cu resort bilateral mare și coarda înfășurată de arc*), stabilit de A. Rustoiu (Rustoiu 1997, 42-44), și tipul 2.1.1 (*fibule cu arcul cu aspect de tijă*), stabilit de D. Spânu (Spânu 2012, 45-46).

Cea mai apropiată analogie o reprezintă fibula din tezaurul de la Remetea Mare (Rustoiu 1997, 43, fig. 39/14). Alte piese din argint asemănătoare au fost identificate la Mediaș și în așezările de la Piatra Craivii (Moga 1979, 513-514, pl. 1/1) și Poiana (Spânu 2012, 235, pl. 96/6). Acest tip de fibulă, de dimensiuni mai mici, își are bune analogii și în exemplarele din bronz și fier descoperite în Dacia Preromană (Rustoiu 1997, 42-44, fig. 39-40).

În ceea ce privește datarea fibulei de la Căndești, ea se încadrează în epoca augustană, respectiv în ultimul sfert al sec. I a. Chr. – primul deceniu al sec. I p. Chr. (Matei, Isvoranu 2022, 115).

Inele (fig. 4/1, 2)

În spațiul analizat au fost depistate două inele din argint. Prima piesă a fost identificată în *dava* de

decorated with incisions. The fastener is frame-shaped, decorated with two parallel zigzag lines. The spring consists of 19 turns (10+9), with the string wound around the bow. The fibula is 3.3 cm long and weighs 2.56 g.

Typologically, the fibula can be classified as type 10a (*fibula with large bilateral spring and string wrapped around the bow*) by A. Rustoiu (Rustoiu 1997, 42-44) and type 2.1.1 (*fibula with shank-like bow*) by D. Spânu (Spânu 2012, 45-46).

The closest analogy is the fibula from the Remetea Mare (Rustoiu 1997, 43, fig. 39/14) hoard. Other similar silver pieces have been found at Mediaș and in the settlements of Piatra Craivii (Moga 1979, 513-514, pl. 1/1) and Poiana (Spânu 2012, 235, pl. 96/6). This type of smaller fibula also has good analogies in bronze and iron specimens found in Pre-Roman Dacia (Rustoiu 1997, 42-44, fig. 39-40).

As regards the dating of the Căndești fibula, it is dated to the Augustan period, i.e. to the last quarter of the 1st century BC - first decade of the 1st century AD (Matei, Isvoranu 2022, 115).

Rings (fig. 4/1, 2)

Two silver rings were found in the examined area. The first piece was discovered in the Cărlomănești *dava* in 2012, in section V1bN, complex 30 (pit).

The ring is in the form of a wide, circular band with slightly overlapping ends. The decoration consists of two incised lines placed on the edge. The ring is 20 mm in diameter, 7 mm wide, 1 mm thick and weighs 3.59 g (fig. 4/2).

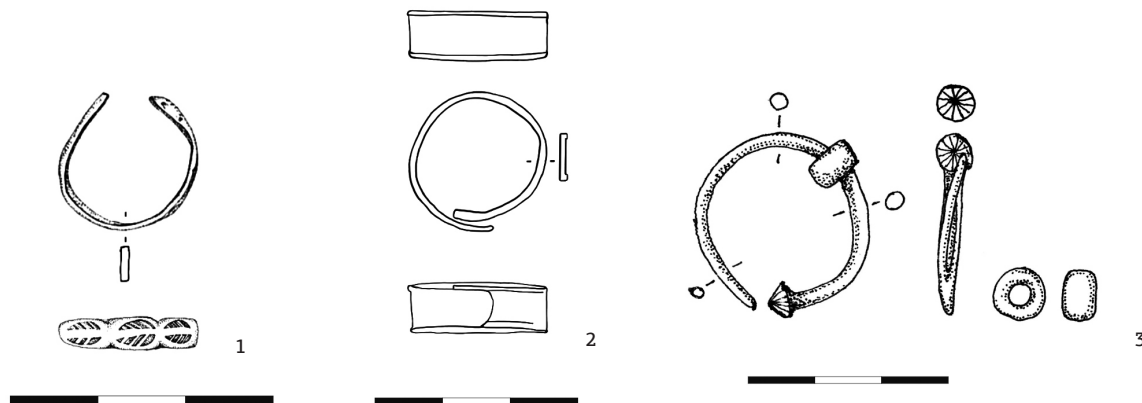


Fig. 4. Inele și cercei din argint. 1 - Căndești; 2 - Cărlomănești; 3 - Valea Lupului.

Fig. 4. Silver rings and earring. 1 - Căndești; 2 - Cărlomănești; 3 - Valea Lupului.

la Cărlomănești în anul 2012, în secțiunea V1bN, complexul 30 (groapă).

Inelul se prezintă sub forma unei benzi late, circulare, cu capetele ușor suprapuse. Decorul constă din două linii incizate, plasate pe margine. Inelul are diametrul de 20 mm, lățimea de 7 mm, grosimea de 1 mm și o greutate de 3,59 g (fig. 4/2).

Acest tip de inel este rar întâlnit în tezaurele și așezările din Dacia Preromană. O piesă aproape similară se află în tezaurul de la Vedea (Spănu 2012, 249, pl. 160/3), iar inele asemănătoare au fost descoperite și în așezările de la Căpâlna (Glodariu, Moga 2006, 124, fig. 94/7), Pietroasa Mică–*Gruia Dării*

This type of ring is rarely found in pre-Roman Dacian hoards and settlements. An almost similar piece is found in the hoard of Vedea (Spănu 2012, 249, pl. 160/3) and similar rings have also been discovered in the settlements of Căpâlna (Glodariu, Moga 2006, 124, fig. 94/7) Pietroasa Mică–*Gruia Dării* (Dupoi, Sîrbu 2001, 39, fig. 61/2-3)³ and Popești (Spănu 2012, 237, pl. 99/14).

Typologically, the ring from Cărlomănești falls into type E1 to K. Horedt (Horedt 1973, 141-142) and in type 2 to Spănu

³ Although the mentioned authors classify them as rings, D. Spănu includes these two pieces in the category of earrings, type 1.4. see Spănu 2012, 52. In our opinion these two pieces cannot be earrings because they are much too thick to be used for this purpose.

(Dupoi, Sîrbu 2001, 39, fig. 61/2-3)³ și Popești (Spânu 2012, 237, pl. 99/14).

Tipologic, inelul de la Cârломănești se încadrează în tipul E1 la K. Horedt (Horedt 1973, 141-142) și în tipul 2 la Spânu (Spânu 2012, 61). Pe baza contextului de descoperire, piesa noastră se datează în prima jumătate a sec. I a. Chr.

Cea de-a doua piesă o reprezintă un inel spiralic, remarcat în cadrul tezaurului de la Căndești (fig. 4/1). Inelul este realizat din sârmă cu secțiune circulară, care formează, de regulă, 4-5 spire cu capetele aplatizate, din piesa noastră păstrându-se doar o singură spiră, respectiv una din plăcile terminale decorată cu patru palmete ștanțate. Inelul are un diametru de 1,9 cm și o greutate de 1,25 g. Piesa aparține tipului 3, definit de D. Spânu, tip care reprezintă o replică în miniatură a brățărilor spiralice cu plăci terminale (Spânu 2012, 66).

Cele mai apropiate analogii se află în tezaurele de la Măgura (Mirea 2009, 99-103, pl. 2/4-8) și Remetea Mare (Spânu 2012, 238-239, pl. 100/10), trei piese fragmentare similare au fost descoperite în inventarul tumulului de la Poiana-Movila Hârtop (Spânu 2012a, 170, Abb. 6/9-11), iar alte două piese au fost reperate în așezările de la Popești (Vulpe 1959, 319, fig. 14/3) și Sprâncenata (Preda 1986, 98, pl. LII/11).

³ Deși autorii menționați le încadrează la inele, D. Spânu include aceste două piese în categoria cerceilor, tip. 1.4., vezi Spânu 2012, 52. În opinia noastră, aceste două piese nu pot fi cercei, deoarece sunt mult prea groase pentru a fi utilizate în acest scop.

(Spânu 2012, 61). Based on the context of the discovery, this piece is dated to the first half of the 1st century BC.

The second piece is a spiral ring discovered in the Căndești hoard (fig. 4/1). The ring is made of wire of circular cross-section that usually forms 4 to 5 loops with flattened ends, but only one of the loops remained, namely one of the end plates decorated with 4 stamped palmettes. The ring has a diameter of 1.9 cm and a weight of 1.25 g. The piece belongs to type 3 defined by D. Spânu, a type which is a miniature replica of spiral bracelets with end plates (Spânu 2012, 66).

The closest analogies are found in the hoards of Măgura (Mirea 2009, 99-103, pl. 2/4-8) and Remetea Mare (Spânu 2012, 238-239, pl. 100/10), three similar fragmentary pieces were discovered in the inventory of the Poiana-Movila Hârtop (Spânu 2012a, 170, Abb. 6/9-11) tumulus, and two other pieces were discovered in the settlements of Popești (Vulpe 1959, 319, fig. 14/3) and Sprâncenata (Preda 1986, 98, pl. LII/11).

Earrings (fig. 4/3)

The only silver earring was discovered during the archaeological research carried out at the site of Valea Lupului in 2020. The piece was found on Terrace 1, in section S7, at an elevation of -0.40 m (Matei, Sîrbu 2022, 142-143).

The earring has a circular shape in plan and section and is made of a single piece of metal. At one end it features a conical protrusion decorated with radially arranged incised

Cercei (fig. 4/3)

Singurul cercei de argint a fost descoperit în cursul cercetărilor arheologice, efectuate în situl de la Valea Lupului în anul 2020. Piesa a fost găsită pe Terasa 1, în secțiunea S7, în strat, la cota de -0,40 m (Matei, Sîrbu 2022, 142-143).

Cercelul este circular în plan și secțiune, fiind realizat dintr-o singură bucată de metal. La unul dintre capete prezintă o proeminență conică, decorată cu linii incizate, dispuse radial. Celălalt capăt este ascuțit. Piesa are diametrul de 26 mm și o greutate de 2,36 g. În momentul depistării, cercelul avea introdusă pe corp o mărgică cilindrică din chihlimbar. Pe baza descoperirilor cunoscute, cercelul de la Valea Lupului este al doilea decorat și primul asociat cu o mărgică din chihlimbar.

Prima tipologie a acestor piese aparține lui K. Horedt, care le includea în categoria inelelor, tipul E5a (Horedt 1973, 141-142). În 1996, A. Rustoiu propune o nouă tipologie distinctă a cerceilor, cu trei variante (Rustoiu 1996, 102-103). Piesa de la Valea Lupului se încadrează în tipul 1 – *cercei cu butoni conici*. În anul 2012, D. Spănu întocmește o nouă tipologie a cerceilor, cu nu mai puțin de cinci tipuri, piesa noastră putând fi încadrată în tipul 1.1 (Spănu 2012, 52)⁴.

În ceea ce privește răspândirea, în Dacia preromană se cunosc numeroase exemplare atât din argint, cât și din bronz, în proporții aproximativ similare.

⁴ Așa cum precizam mai sus, tipul 1.4, propus de Spănu, se bazează doar pe două piese descoperite la Pietroasa Mică–Gruiu Dării, piese care reprezintă, de fapt, inele, și nu cercei.

lines. The other end is pointed. The piece is 26 mm in diameter and weighs 2.36 g. At the time of its discovery, the earring had a cylindrical amber bead inserted in its body. According to known finds, the earring from Valea Lupului is the second decorated earring and the first one associated with an amber bead.

The first typology of these pieces belongs to K. Horedt who included them in the category of rings, type E5a (Horedt 1973, 141-142). In 1996, A. Rustoiu proposed a new distinct typology of earrings with three variants (Rustoiu 1996, 102-103). The piece from Valea Lupului falls into type 1 – *earrings with conical studs*. In 2012, D. Spănu develops a new typology of earrings with 5 types, our piece can be classified in type 1.1 (Spănu 2012, 52)⁴.

In terms of distribution, numerous specimens of both silver and bronze are known in pre-Roman Dacia, in roughly similar proportions. Earrings with conical studs appear in the large settlements on the Siret – Poiana, Răcățău and Brad, but also in the settlements of Merești, Sighișoara, Șimleul Silvaniei, Ocnița (Rustoiu 1996, 103, with references) and Popești, where it is the only decorated piece (Spănu 2012, 236, pl. 99/7). Sets of two and three pieces appear in the hoards of Bălănești, Rovinari and Gliganu de Jos (Spănu 2012, 52, with references).

As regards the dating of the earrings with conical studs, Rustoiu proposes a wider dating starting from the second half of the 1st century BC - 1st century AD (Rustoiu 1996, 103).

⁴ As mentioned above, the type 1.4 proposed by Spănu is based only on two pieces discovered at Pietroasa Mică–Gruiu Dării, pieces that are actually rings and not earrings.

Cerceii cu butoni conici apar în marile așezări de pe Siret – Poiana, Răcățâu și Brad, dar și în așezările de la Merești, Sighișoara, Șimleul Silvaniei, Ocnîța (Rustoiu 1996, 103, cu bibliografia) și Popești, unde există singura piesă decorată (Spânu 2012, 236, pl. 99/7). Seturi de două, respectiv trei exemplare, apar și în tezaurele de la Bălănești, Rovinari și Gliganu de Jos (Spânu 2012, 52 cu bibliografia).

În ceea ce privește datarea cerceilor cu butoni conici, A. Rustoiu propune una mai largă, începând cu a doua jum. a sec. I a. Chr. - sec. I p. Chr. (Rustoiu 1996, 103).

Coliere și centuri. Elemente componente: pandantive-cui, verigi, garnituri și manșoane (fig. 5-8)

În *dava* de la Cârломănești au fost descoperite două pandantive-cui. Primul – în campania din 1972, secțiunea E2dS, la cota de -0,80 m, iar al doilea – în 1979, în secțiunea E3bN, la cota de -0,45m. Ambele piese au fost găsite în stratul de cultură (fig. 5/1, 2).

Pandantivele au fost realizate dintr-o bară circulară în secțiune, având un capăt ușor subțiat și rotunjit, iar celălalt – subțiat și puternic alungit, îndoit sub forma unei „urechi” spiralice, cu capătul înfășurat pe corpul piesei. Sistemul de prindere astfel creat era utilizat la agățarea pe lanțuri-coliere din argint. În ceea ce privește dimensiunile, prima piesă are o lungime de 5,2 cm și o greutate de 19,5 g, în timp ce a doua piesă, care are sistemul de prindere rupt, are lungime de 4,9 cm și o greutate de 19 g.

Necklaces and belts. Components: pin-pendants, links, garnishes and collars (fig. 5-8)

In the Cârломănești *dava* two pin-pendants were discovered. The first one was found in the 1972 campaign, section E2dS, at an elevation of -0.80 m, and the second one in 1979 in section E3bN, at an elevation of -0.45 m. Both pieces were discovered in the culture layer (fig. 5/1-2).

The pendants were made of a bar circular in section with one end slightly thinned and rounded and the other thinned and strongly elongated, bent in the form of a spiral “ear” with the end wrapped around the body of the piece. The fastening system thus created was used when hanging on silver necklace-chain. In terms of dimensions, the first piece is 5.2 cm long and weighs 19.5 g, while the second piece, which has a broken fastener, is 4.9 cm long and weighs 19 g.

Typologically, K. Horedt classified pin pendants in type F1a (Horedt 1973, 141-142), Rustoiu in type 2 (Rustoiu 1996, 122-123) and Spânu in type 1, Rustoiu in type 2, and Spânu in type 1, which he called wand pendants (Spânu 2012, 68-69). Most of the pin pendants have been found in hoards (Horedt 1973, 149; Rustoiu 1996, 123; Spânu 2012, 69), but they also occur less frequently in *davas* such as Poiana or Popești (Spânu 1969, 69).

From a chronological point of view, this type of piece dates mainly to the first half of the 1st century BC. They are less common in the second half of the 1st century BC (Rustoiu 1996, 123).

Tipologic, K. Horedt încadra pandantivele-cui în tipul F1a (Horedt 1973, 141-142), Rustoiu – în tipul 2 (Rustoiu 1996, 122-123), iar Spânu – în tipul 1, pe care le numea pandantive-baghetă (Spânu 2012, 68-69). Majoritatea pandantivelor-cui au fost descoperite în cadrul unor tezaure (Horedt 1973, 149; Rustoiu 1996, 123; Spânu 2012, 69), dar ele apar mai rar și în dave, cum ar fi la Poiana sau Popești (Spânu 1969, 69).

Din punct de vedere cronologic, acest tip de piese se datează, cu precădere, în prima jumătate a sec. I a. Chr., ele fiind întâlnite mai rar și în a doua jumătate a sec. I a. Chr. (Rustoiu 1996, 123).

Ultimele trei piese din argint provin de la Târcov. Prima piesă reprezintă o verigă, a doua – o garnitură, iar a treia piesă, cel mai probabil, un manșon.

Veriga este una de mici dimensiuni, de tipul cu *capetele petrecute și înfășurate* (E2a la Horedt, tipul 3 la Rustoiu și tipul 2.a. la Spânu) (Horedt 1973, 141-142; Rustoiu 1996, 107-108; Spânu 2012, 70-71). A fost descoperită în anul 2021, în secțiunea S26, într-o groapă, la adâncimea de -0,80 m. Are diametrul de 18,5 mm și o greutate de 1,11 g (fig. 6/3).

Acest tip de verigă, confecționată din argint sau bronz, cunoaște o largă răspândire în Dacia Preromană, fiind descoperite atât în așezări, cât și în tezaure. Funcțional, acestea erau utilizate la închiderea unor lanțuri-coliere, fiind fixate uneori și pandantive-cui. În alte cazuri, au făcut parte din centuri sau au fost atârnate pandantive-toporaș, pandantive din bară profilată sau șiraguri de mărgelă (vezi Spânu 2012,

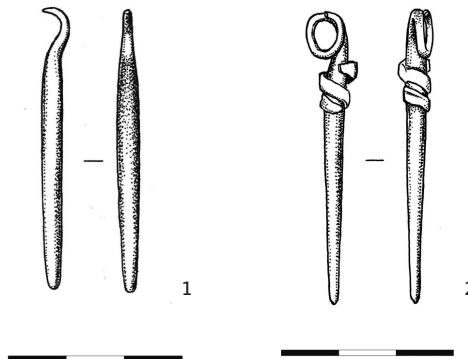


Fig. 5. Pandantive-cui din argint. 1, 2 - Cărlomănești.

Fig. 5. Silver pin-pendants. 1, 2 - Cărlomănești.

The last three silver pieces were found at Târcov. The first piece is a link, the second a garnish, and the third piece most likely a collar.

The link is a small one, of the type with the *wrapped overlapping ends* (E2a to Horedt, type 3 to Rustoiu and type 2.a. to Spânu) (Horedt 1973, 141-142; Rustoiu 1996, 107-108; Spânu 2012, 70-71). It was discovered in 2021 in a pit of section S26, at a depth of -0.80 m. It has a diameter of 18.5 mm and a weight of 1.11 g.

This type of link made of silver or bronze was widely used in Pre-Roman Dacia and was found both in settlements and in hoards. Functionally they were used to close necklaces and chains and sometimes pin-pendants were attached. In other cases, they were part of belts or were hung as

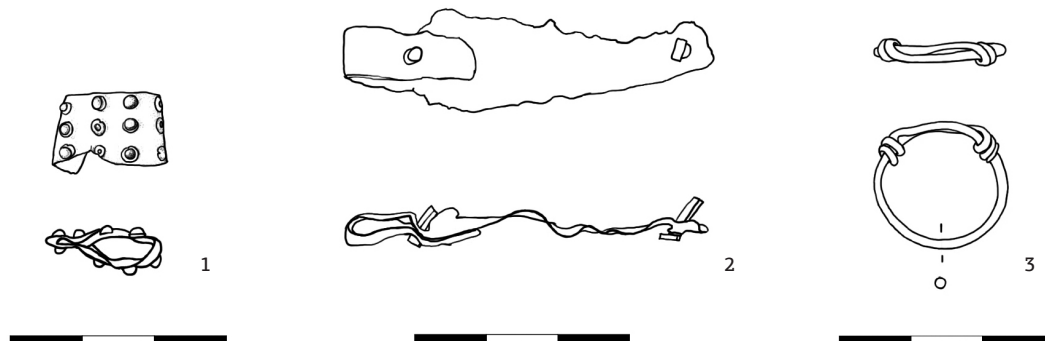


Fig. 6. Piese din argint descoperite la Târcov. 1 - Manșon; 2 - garnitură; 3 - verigă.

Fig. 6. Silver pieces discovered at Târcov. 1 - Collar; 2 - garnish; 3 - link.

70-71, cu bibliografia, și Rustoiu 1996, 107-108, cu bibliografia).

Cronologic, aceste piese se întâlnesc cu precădere în sec. I a. Chr., dar apar și în contexte de sec. I p. Chr. Piesa descoperită la Târcov poate fi datată, pe baza contextului stratigrafic, în a doua jumătate a sec. I p. Chr.

A doua piesă din argint reprezintă o garnitură realizată din tablă subțire (fig. 6/2). A fost depistată în cursul cercetărilor arheologice din anul 2019, secțiunea S27, carou 1, la cota de -0,35 m. Are o formă rectangulară, cu capetele îngustate și pliate. Fixarea s-a făcut cu ajutorul unor nituri, care, la o observație mai atentă, nu au fost bătute, ci ușor îndoite. Piesa a fost decupată/ruptă parțial din vechime. Dimensiunile

axe-pendants, pendants made of profiled bars or strings of beads (see Spânu 2012, 70-71, with references and Rustoiu 1996, 107-108, with references).

Chronologically, these pieces are found mainly in the 1st century BC, but they also appear in contexts of the 1st century AD. The piece found at Târcov can be dated on the basis of the stratigraphic context to the second half of the 1st century AD.

The second silver piece is most probably a thin sheet-metal garnish. It was discovered during archaeological investigations in 2019, section S27, square 1, at an elevation of -0.35 m. It has a rectangular shape with narrowed and folded ends. It was fastened by means of rivets that on closer observation were not hammered, but

ei sunt de 52×18,5 mm și are o greutate de 1,87 g. Cel mai probabil, piesa a fost utilizată ca element component al unei centuri, posibil, în asociere cu verigi sau pandantive, dar nu excludem și alte utilizări în asociere cu piele sau alte materiale textile.

D. Spănu, analizând modalitățile de prindere a elementelor componente ale centurilor, identifică patru tipuri (Spănu 2012, 71-73). Piesa noastră s-ar putea încadra în tipul 2 – *centuri cu plăci rectangulare și verigi*. Această modalitate de prindere a fost definită și de A. Rustoiu în tipul 6 – centuri de tip Fântânele-Tilișca (Rustoiu 1996, 114). În cazul centurilor de acest tip, prinderea se făcea prin îndoire, și nu prin nituire.

Din punct de vedere cronologic, piesa noastră se datează în secolul I p. Chr., poate, chiar în a doua jumătate a acestui secol, spre deosebire de piesele oarecum similare de la Fântânele și Tilișca, ce se datează în sec. I a. Chr.

Ultima piesă o reprezintă, cel mai probabil, un manșon sau tub din argint, descoperit în anul 2019, în cursul săpăturilor sistematice de la Târcov–Piatra cu lileci, secțiunea S27, carou 4, adâncimea – 0,35 m (fig. 6/1; 7).

Piesa avea, inițial, o formă cilindrică, acum îndoită și aplatizată. Este realizată dintr-o tablă de argint, peste care a fost fixat un decor în tehnica filigranului și a granulației. Decorul constă din șapte rânduri a câte trei pastile sferice, fixate pe un suport circular realizat dintr-o sârmă foarte subțire, sudată pe corpul piesei. Dimensiunile sunt de 15,7×9,3 mm, iar greutatea – de 1,04 g.

most likely bent. The piece has been partially cut/broken off from ancient times. The dimensions are 52.0×18.5 mm and it weighs 1.87 grams. The piece was most likely used as a component element of belts, possibly in association with links or pendants, however other uses in association with leather or other textiles are not excluded.

Analysing the fastening the components of the belts, D. Spănu identifies four types (Spănu 2012, 71-73). This piece could be classified in type 2 – *belts with rectangular plates and links*. This type of fastening was also defined by A. Rustoiu in type 6 – Fântânele-Tilișca (Rustoiu 1996, 114) type belts. In the case of belts of this type the fastening was done by bending not by riveting.

From a chronological point of view, this piece dates back to the 1st century AD, perhaps even to the second half of that century, unlike the somewhat similar pieces from Fântânele and Tilișca which date back to the 1st century BC.

The last piece is most probably a silver collar or tube discovered in 2019 during the systematic excavations at Târcov–Piatra cu lileci, section S27, square 4, depth - 0,35 m.

The piece originally had a cylindrical shape, now bent and flattened. It is made of silver sheet over which a decoration has been fixed in the filigree and granulation technique. The decoration consists of 7 rows of 3 spherical lozenges each fixed on a circular support made of very thin wire, soldered to the body of the piece. The dimensions are 15.7×9.3 mm and the weight 1.04 g.



Fig. 7. Târcov. Manșon argint.

Fig. 7. Târcov. Silver collar.

Redarea decorului este destul de stângace, sudarea firelor de argint și a unor granule sferice fiind făcută prin aplicarea unei forțe mai mari, lucru care a dus la aplatizarea și bombarea firelor și granulelor, în unele cazuri făcând corp comun. În unele locuri, bobița sferică nu se păstrează, ea fiind, cel mai probabil, desprinsă, din cauza unei sudări precare.

Ornamentarea în această tehnică a unor podoabe de argint în Dacia preromană este cvasiabsentă. Singura descoperire de până acum a fost făcută la Vedea, jud. Teleorman. Este vorba despre două manșoane tubulare, fixate la capetele unui lanț. Decorul consta dintr-o linie meandrică, ce avea sudate granule sferice în zonele unde aceasta se curba. Având în vedere complexitatea realizării lanțului și a decorului, D. Spânu este de părere că piesa de la Vedea reprezenta, cel mai probabil, un import sau, în cel mai

The rendering of the decoration is rather clumsy, the silver wires and some of the spherical granules being soldered by application of greater force, which resulted in the flattening and bulging of the wires and granules, in some cases making them one piece. In some places the spherical bead is not preserved and is most likely detached due to poor soldering.

Ornamentation of silver jewellery using this technique in pre-Roman Dacia is almost absent. The only discovery so far was made at Vedea, Teleorman county. It consists of two tubular collars attached to the ends of a chain. The decoration consisted of a meandering line with round granules soldered in the areas where it curved. Given the complexity of making the chain and decoration, D. Spânu is of the opinion that the Vedea piece was most probably an import or at best the creation of a craftsman familiar with the techniques of filigree and granulation from the Roman world (Spânu 2012, 98).

If in the case of the Vedea ornament the local attribution is debatable, for the piece of Târcov we are very doubtful that it could represent an import, given the very clumsy making of the decoration.

On the basis of the archaeological context in which it was found, the collar is dated to the second half of the 1st century AD, therefore shortly before the Roman conquest. After the Roman conquest, pieces decorated in the filigree and granulation technique became numerous in the Carpathian environment, being found also in the Buzău Valley (Tzony 1978, 147-161).

As Gh. Bichir showed, Carpathian jewellery made in this technique constitute a unitary and specific group for this

bun caz, creația unui meșter familiarizat cu tehnicile filigranului și granulației din lumea romană (Spănu 2012, 98).

Dacă în cazul podoabei de la Vedea, atribuirea locală este discutabilă, pentru piesa de la Târcov avem mari rezerve că ea ar putea reprezenta un import, dat fiind confecționarea foarte stângace a decorului.

Pe baza contextului arheologic în care a fost descoperit, manșonul se datează în a doua jumătate a sec. I p. Chr., așadar cu puțin timp înainte de cucerirea romană. După cucerirea romană, piesele decorate în tehnica filigranului și a granulației devin numeroase în mediul carpic, fiind descoperite inclusiv pe Valea Buzăului (Tzong 1978, 147-161).

Așa cum a arătat Gh. Bichir, podoabele carpice, realizate în această tehnică, reprezintă un grup unitar și specific pentru această populație, produsele fiind realizate de meșteri locali (Bichir 1973, 112-119). Având în vedere aceste date, nu sunt excluse încercările timide ale meșterilor argintari daci de a utiliza tehnica filigranului și a granulației înainte de cucerirea romană, cu o fază pseudo-filigranată, observată pe decorul unor fibule de argint de tip linguriță sau pe unele colane. În acest context premergător cuceririi romane s-ar putea înscrie și realizarea piesei de la Târcov.

Demersul nostru de a aduna toate descoperirile de podoabe din argint de pe valea Buzăului nu se poate încheia, fără a semna și o serie de tezaure monetare, identificate recent și datate în a în sec. I a. Chr. Alături



Fig. 8. Cărlomănești. Brățară argint.
Fig. 8. Cărlomănești. Silver bracelet.

population, the products being made by local craftsmen (Bichir 1973, 112-119). In view of these data, timid attempts by Dacian silversmiths to use the filigree and granulation technique before the Roman conquest are not excluded, with a pseudo-filigree phase noted on the decoration of some silver spoon-type fibulae or on some necklaces. The production of the Târcov piece could also be seen in this context prior to the Roman conquest.

Our attempt to collect all the silver jewellery found in the Buzău valley cannot be completed without mentioning a series of recently discovered monetary hoards dated to the 1st century BC. Along with the hoard of Căndești, which is the first hoard in the Buzău area to have Roman coins

de tezaurul de la Căndești, care reprezintă primul tezaur din zona Buzăului, unde apar asociate monede romane (Matei, Isvoranu 2022, 107-119) și podoabe, mai amintim alte cinci tezaure monetare.

Primul dintre acestea a fost descoperit în 2018 la Pârscov. Tezaurul este compus din 63 de denari romani și se încheie cu o monedă din anul 19 a. Chr. (Isvoranu, Matei 2022, 113-129). Al doilea tezaur a fost găsit în anul 2020 și este alcătuit dintr-un lot de nouă monede, emise de orașul grecesc Dyrrhachium. Acest tezaur reprezintă prima atestare în zona Buzăului a tipului monetar respectiv, el fiind îngropat aproximativ după anul 85 a. Chr. (Matei, Isvoranu 2022a, 123-131). Celelalte trei tezaure au fost identificate în anul 2022: două tezaure (dintre care unul – cu denari romani și celălalt – cu monede din Dyrrhachium) – la Săsenii pe Vale, com. Vernești, nu departe de *dava* de la Cărlomănești, și al treilea – la Chiojdu, pe Valea Bâscei, un important afluent al Buzăului⁵.

Având în vedere faptul că cercetările arheologice sistematice în siturile de la Cărlomănești, Târcov și Valea Lupului vor continua, nu excludem în viitor completarea panopliei cu noi podoabe de argint, așa cum nu excludem descoperirea de noi tezaure pe valea Buzăului.

(Matei, Isvoranu 2022, 107-119) and jewellery associated with it, 5 other monetary hoards should be mentioned.

The first of these was discovered in 2018 at Pârscov. The hoard consists of 63 Roman denarii and ends with a coin from 19 BC (Isvoranu, Matei 2022, 113-129). The second hoard was discovered in 2020 and is represented by a lot of 9 coins issued by the Greek city of Dyrrhachium. This hoard represents the first evidence of this type of coinage in the Buzău area, which was buried sometime after 85 BC (Matei, Isvoranu 2022a, 123-131). The other 3 hoards were discovered in 2022 at Săsenii pe Vale, commune of Vernești (2 hoards, one with Roman denarii and the other with coins from Dyrrhachium) not far from the *dava* of Cărlomănești and the third at Chiojdu, on the Bâscei Valley, an important tributary of the Buzău river⁵.

Given the fact that systematic archaeological research in the sites of Cărlomănești, Târcov and Valea Lupului will continue, we do not exclude in the future to complete the panoply with new silver jewellery, just as it is not excluded to discover new treasures in the Buzău valley.

⁵ Tezaurele sunt în curs de cercetare la Muzeul Județean Buzău și vor fi publicate în curând.

⁵ The treasures are being researched at the Buzău County Museum and will be published soon.

Bibliografie/ Bibliography

Babeş 1975: M. Babeş, Problemes de la chronologie de la culture geto-dace à la lumière des fouilles de Cărlomăneşti. *Dacia* N.S. XIX, 1975, 125-139.

Babeş 2010: M. Babeş, Staţiunea geto-dacă de la Cărlomăneşti: dava sau centru religios?. *Mousaios* XV, 2010, 123-146.

Bichir 1973: Gh. Bichir, *Cultura carpică* (Bucureşti 1973).

Dupoi, Sîrbu 2001: V. Dupoi, V. Sîrbu, Incinta dacică fortificată de la Pietroasele – Gruiu Dării, jud. Buzău (Buzău 2001).

Floca 1956: O. Floca, Contribuţii la cunoaşterea tezaurilor de argint dacice. Tezaurul de la Sărăcsău şi Şeica Mică (Bucureşti 1956).

Glodariu, Moga 2006: I. Glodariu, V. Moga, Cetatea dacică de la Căpâlna (Alba Iulia 2006) (reeditare).

Horedt 1973: K. Horedt, Die dakischen Silberfunde. *Dacia* N.S. XVI, 1973, 127-167.

Horedt 1976: K. Horedt, Fragen der dakischen Latènechronologie. *Thraco-Dacia* 1, 1976, 127- 130.

Isvoranu, Matei 2022: Th. Isvoranu, S. Matei, Tezaurul de denari romani descoperit la Pârscov, judeţul Buzău. *Materiale şi Cercetări Arheologice* s.n. 18, 2022, 113-129.

Matei 2009: S. Matei, Dava de la Cărlomăneşti, com. Verneşti, jud. Buzău. In: (Eds. V. Crişan, V. Sîrbu) *Dacii din curbura Carpaţilor*. Catalog de expoziţie (Sfântu Gheorghe 2009), 95-104.

Matei 2016: S. Matei, Elements for a Chronological Framework of the Dacian Fortress from Târcov, Buzău County. In: (Ed. S. Berecki) *Iron Age chronology in the Carpathian Basin*. Proceedings of the international colloquium from Târgu Mureş (8-10 October 2015) (Cluj-Napoca: Mega 2016), 389-394.

Matei 2020: S. Matei, Amfore locale cu ştampile anepigrafice, descoperite în dava de la Cărlomăneşti. In:

(Ed. I. Căndea) *Tracii şi vecinii lor în antichitate: arheologie şi istorie* (Brăila 2020), 323-332.

Matei, Isvoranu 2022: S. Matei, Th. Isvoranu, The hoard of silver jewellery and coins discovered at Căndeşti, Buzău County. In: (Eds. V. Sîrbu, D. Ştefan, M. M. Ştefan) *Hidden Landscapes. The Lost Roads, Borders and Battlefields of the South-Eastern Carpathians* (Târgovişte 2022), 107-119.

Matei, Isvoranu 2022a: S. Matei, Th. Isvoranu, Un tezaur de drahme din Dyrhachium, descoperit la Pruneni, jud. Buzău. *Mousaios* XXV, 2022, 123-131.

Matei, Măgureanu 2013: S. Matei, D. Măgureanu, Dava de la Cărlomăneşti – Cetăţuia, com. Verneşti, jud. Buzău. In: (Ed. R. Oanţă-Marghitu) *Aurul şi argintul antic al României*. Catalog de expoziţie (Bucureşti 2013), 379-281.

Matei, Măgureanu 2014: S. Matei, D. Măgureanu, Public space – private space in the dava of Cărlomăneşti, Buzău County. In: *Proceedings of the International Colloquium Residential Centres (dava, emporium, oppidum, hillfort, polis) and Cult Places in the Second Iron Age of Europe*, Buzău (Romania), 23rd -26th October 2014, Buzău. *Mousaios* XIX, 2014, 219-240.

Matei, Sîrbu 2022: S. Matei, V. Sîrbu, Cercetările arheologice din situl dacic de la Valea Lupului, jud. Buzău. *Mousaios* XXV, 2022, 133-178.

Măgureanu 2014: D. Măgureanu, Considerations on certain types of public edifices investigated at Cărlomăneşti (Buzău County). In: *Proceedings of the International Colloquium Residential Centres (dava, emporium, oppidum, hillfort, polis) and Cult Places in the Second Iron Age of Europe*, Buzău (Romania), 23rd -26th October 2014, Buzău. *Mousaios* XIX, 2014, 241-257.

Medeleţ 1994: F. Medeleţ, Contribuţii la repertoriul numismatic al Banatului. *Epoca La Tène*, secolul IV a. Chr. – 106. *Analele Banatului* 3, 1994, 239-308.

Mirea 2009: P. Mirea, Un tezaur de epocă geto-dacă, descoperit la Măgura, jud. Teleorman. *Buletinul Muzeului Judeţean Teleorman. Seria Arheologie* 1, 2009, 99-103.

Moga 1979: V. Moga, Piese de argint din cetatea dacică de la Piatra Craivii. *Acta Musei Napocensis* 16, 1979, 513-518.

Oberländer-Târnoveanu 2021: E. Oberländer-Târnoveanu, Selected Dacian silver ornaments. In: *Archaeological Treasures of Romania. Dacian and Roman roots. Exhibition catalog* (Madrid 2021), 504-505.

Pop 2008: H. Pop, Argintul dacic sălăjean (Cluj-Napoca 2008).

Popescu, Măgureanu, Matei 2020: M.C. Popescu, D. Măgureanu, S. Matei, Glass finds in Pre-Roman Dacia from the 2nd century BC to the 1st century AD. The glass vessels discovered in the settlement of Cârломănești, Buzău County. *Caiete ARA* 11, 2020, 51-66.

Popovici, Trohani 2010: D.N. Popovici, G. Trohani, Cercetările arheologice de la Valea Lupului. *Mousaios* XV, 2010, 147-158.

Preda 1986: C. Preda, Geto-dacii din bazinul Oltului Inferior. *Dava de la Sprâncenata* (București 1986).

Rustoiu 1996: A. Rustoiu, Metalurgia bronzului la daci (sec. II î. Chr. – sec. I d. Chr.). *Tehnici, ateliere și produse din bronz* (București 1996).

Rustoiu 1997: A. Rustoiu, Fibulele din Dacia Preromană (sec. II î.e.n. – I e.n.) (București 1997).

Rustoiu 2019: A. Rustoiu, recenzie la V. Zirra, *Fibulele de schemă La Tène din România*, Craiova, 2017. *Ephemeris Napocensis* XXIX, 2019, 215-232.

Rustoiu 2020: A. Rustoiu, *Commentaria archaeologica et historica* (III). *Chronology of the Dacian silver hoards. Ephemeris Napocensis* XXX, 2020, 11-38.

Sîrbu, Matei 2015: V. Sîrbu, S. Matei, Quelques observations sur des centres fortifiés geto-daces dans la Valachie central – nordique. In: (Eds. A. Zanoci, P. Ettel, M. Băț) *Fortified sites from the 1st millennium BC în Central and South-Eastern Europe* (Chișinău 2015), 101-120.

Spânu 2012: D. Spânu, *Tezaurele dacice. Creația în metale prețioase din Dacia preromană* (București 2012).

Spânu 2012a: D. Spânu, Zur Transformation der Bestattungssitten östlich der Karpaten im Kontext der römischen Eroberung Dakiens. *Praehistorische Zeitschrift* 87 (1), 2012, 161-188.

Spânu 2019: D. Spânu, Core issues of Late La Tène periodization in Romania. *Peuce* s.n. XVII, 2019, 167-206.

Spânu 2021: D. Spânu, *Fibulae clamabunt*. *Mousaios* XXIV, 2021, 113-128.

Vulpe 1959: R. Vulpe, Șantierul arheologic Popești (r. Domnești, reg. București). *Materiale și Cercetări Arheologice* VI, 1959, 307-324.

Trohani, Andreescu 1992: G. Trohani, R. Andreescu, Cercetările arheologice din punctul Piatra cu lilioci, din satul Târcov, comuna Pârscov, județul Buzău. *Cercetări arheologice* IX, 1992, 46-51.

Tzony 1978: M. Tzony, Descoperirile carpice de la Gura Nișcovului (județul Buzău). *Carpica* X, 1978, 147-161.

Zirra 2017: V. Zirra, *Fibulele de schemă La Tène din România* (Craiova 2017).

Dr. Sebastian Matei

Muzeul Județean Buzău,
Buzău, România

 0000-0003-2417-8906

e-mail: sebastianmatei@yahoo.com