

Погребение из Пыржолтен и воинское снаряжение финала среднескифского периода Карпато-Подунавья

Денис Топал

Резюме

Весной 1972 г. в результате строительных работ в с. Пыржолтены (Каларашский район, Республика Молдова) было обнаружено трупосожжение с разнообразным инвентарем, представленном керамическими изделиями, элементами конского снаряжения и предметами вооружения. Это погребение, а также ряд других памятников, формирующих эпонимный горизонт отличает обилие разнообразных интерпретаций, как этнокультурных, так и хронологических. Одни исследователи считают его связующим звеном между фракийским гальштатом и классической гетской культурой, т.е. раннегетским погребением. Другие – отражением скифо-фракийского синкретизма без выраженной доминанты и отмечают, что в данном случае невозможна этнокультурная атрибуция. Это в большей степени характеризует не само погребение, а проблемную ситуацию, где сталкиваются ценностные суждения исследователей. Например, с позиции «преемственности» или противопоставляемого ей «культурного разнообразия», как часто описывается пространство между Днестром и Прутом. Тем не менее, погребение из Пыржолтен – уникальный погребальный комплекс, который, очевидно, принадлежал представителю воинской субкультуры и, судя по инвентарю, вооруженному всаднику. В своем оснащении погребенный был ориентирован на кочевнические традиции. А аналогии предметам вооружения и конскому убору лежат далеко на востоке и отражают эволюционные процессы, охватывающие почти все степные районы Евразии. Пока нет особых предпосылок для уточнения хронологической позиции погребения в рамках финала среднескифского периода, однако, исходя из оформления

меча, дату можно ограничить первой четвертью V в. до н.э. А граница между начальным этапом среднескифского периода и его финалом, по всей видимости, пролегает на рубеже VI-V вв. до н.э. Несмотря на сверхоригинальность комплекса, наличие меч скифского облика и предметов звериного стиля позволяет связать пыржолтенское погребение с общими процессами, связанными с эволюцией воинского снаряжения Карпато-Подунавья.

Ключевые слова: среднескифский период, наступательно вооружение, акинак, горизонт Пыржолтены-Данчени.

Abstract

In the spring of 1972 as a result of construction work in the Pîrjolteni village (Călărași district, Republic of Moldova) was occasionally discovered a cremation with a various grave goods represented by the ceramic items, elements of horse harness and weapons. This burial, as well as a number of other burials that form the eponymous (Pîrjolteni-Dănceni) horizon is differently interpreted, both in ethnocultural and chronological way. Some researchers consider it a link between the Thracian Hallstatt and the classical Getian culture, i.e. a burial of early Getian culture. Others scholars see in that complex the reflection of Scythian-Thracian syncretism without a pronounced dominant and note that ethnocultural attribution is impossible in this case. This largely characterizes not the burial itself, but the problem situation where the value judgments of the researchers collide. For example, it is described from the perspective of “continuity” or “cultural diversity”, how often the space between the Dniester and Prut is presented. Nevertheless, the Pîrjolteni burial is a unique funeral complex, which obviously

belonged to a warrior and, judging by the inventory, mounted warrior. Besides that, the deceased was focused on nomadic traditions in his equipment. And the analogies to weapons and horse harness lie far to the east and reflect evolutionary processes covering almost all steppe regions of Eurasia. While there are no special premises for clarifying the chronological position of the burial within the framework of the late Middle Scythian period, however, the date can be limited to the 1st quarter of the 5th century BC basing on the design of the sword.

And the border between the initial stage of the Middle Scythian period and its final, apparently, lies at the turn of the 6th-5th centuries BC. Despite the over-originality of the complex, the presence of a Scythian sword and animal style objects allows us to link Pîrjolteni burial with the general processes associated with the evolution of military equipment of Carpathian-Danube region.

Keywords: burial, Middle Scythian period, offensive weapon, akinakes, Pîrjolteni-Dănceni horizon.

В 2017 г. во время обсуждения моего доклада о традициях скифского оружия Трансильвании (Топал 2017) на конференции в Государственном университете Молдовы, профессор И.Т. Никулицэ со свойственной ему эмоциональностью и афористичностью прокомментировал один из тезисов: «не можем же мы считать этническими русскими африканцев, на вооружении которых состоят автоматы Калашникова». Эта аналогия способна обескуражить лишь на первый взгляд. Однако, если принять ее в качестве базовой метафоры, можно заметить в проявлениях современной воинской материальной культуры отдельных государств Африки и оружия скифского времени Карпато-Поднестровья некоторое сходство. Поэтому, присоединившись к многочисленным поздравлениям и пожеланиям Ивану Тимофеевичу, считаю своим долгом поблагодарить юбиляра за идею, которая подтолкнула к написанию данной статьи.

Археологическую номенклатуру не всегда отличает изящность формулировок, и терминология исследователей

Карпато-Поднестровья в этом смысле – не исключение. Но, пожалуй, лидером среди местных конструкторов можно считать «горизонт Оланешты-Пыржолтены-Данчены-Суручен¹-Коржова», в названии которого перечислены все памятники, составляющие эту номенклатурную единицу. Другой характерной особенностью этого удивительного историографического феномена можно считать обилие разнообразных интерпретаций, как этнокультурных, так и хронологических, накопленных почти за полувековую историю исследований. Впервые эти древности были проанализированы В.А. Лапушняном в контексте «молдавского варианта раннегетской культуры» (Лапушнян 1979, 132) и даже позволили ему «сомкнуть культуру фракийского гальштата и гетскую культуру IV-III вв. до н.э.» (Лапушнян 1979, 18). В дальнейшем, фракийская этнокультурная принадлежность погребения из Пыржолтен не вызывает сомнений и у И.Т. Никулицэ, который, отмечая определенное сходство оружия и конской узда со скифскими

1 Диапазон интерпретаций грунтового погребения из Суручен с акинаком и стрелковым набором также впечатляюще широк: от скифского погребения до эпонимного памятника группы с неясной этнической составляющей «Хушь-Суручень» (Ignat 2004, 8).

образцами (объясняя это скифским «воздействием», «влиянием»), настаивает на производстве этих изделий во фракийском мире (Никулицэ 1987, 38-40, 60). По мнению Т. Арнэута, погребение из Пыржолтен является составной частью раннегетской культуры лесостепи, которая выражалась в виде (поселенческих?) памятников «типа Куртень-Бутучень» и погребений «типа Бырсесть-Пыржолтен» (Arnăut 2003, 169).

С середины 1990-х погребение из Пыржолтен оказывается в ряду древностей «типа Суручень, Олэнешть, Пыржолтен, Дэнчень» (Тсасіус 1994, 226), которые затем трансформируются в «горизонт Олонешты-Пыржолтены-Данчены» (Бруяко, Ткачук 1994, 28) или «Олонешты-Пыржолтены-Данчены-Суручен-Коржова» (Ткачук 1999, 282). Этот горизонт, по словам автора последнего термина, внес «определенный вклад в культуру гетов IV-III вв. до н.э.», при этом, «видеть в нем некое свидетельство автохтонности гетов в Карпато-Поднестровье нельзя» (Ткачук 1999, 282). «Фрако-скифский» (или «гето-скифский») горизонт древностей – Данчены-Пыржолтены-Олонешты конца VI - V вв. до н.э. – отличается, по выражению М.Е. Ткачука, «вызывающим разнообразием и типологической хаотичностью» (Ткачук 1995, 13; Ткачук 1999, 282). Подобное состояние как раз и характерно для ранней фазы любой культуры, «...когда происходит

только становление той или иной традиции в борьбе с другими традициями...» (Ткачук 1996, 128). И.В. Бруяко определяет горизонт Пыржолтены-Данчены-Олонешты в качестве явления со «скифо-фракийской полиморфностью без доминанты», что делает невозможной однозначную этнокультурную атрибуцию (Бруяко 2005, 162, 211). Однако, в независимости от того, кому могли принадлежать эти пестрые памятники – «фракизированным скифам» (потомкам мигрантов раннескифского времени) или «скифизированным фракийцам» (реликтовому гальштатскому населению или переселенцам из Добруджи) (Бруяко 2005, 312), они вряд ли смогли стать основой узнаваемой гетской культуры. Причем, именно фракийский компонент далек от представлений И.В. Бруяко о «гетском монолите IV-III вв. до н.э.» (Бруяко 2005, 211).

Таким образом, и сам список всевозможных этногенетических интерпретаций одного и того же набора памятников, которые, в зависимости от исследовательской логики, можно выстроить в паззл той или иной сложности, отличается «вызывающим разнообразием»². Наивно думать, что это широкое поле интерпретаций характеризует источник. Скорее, это квалифицирует проблемную ситуацию, где сталкиваются ценностные суждения исследователей, например, с позиции «преемственности» или противопоставляемого ей «культурного

2 В задачи данной статьи не входит детальный обзор всего разнообразия этнокультурных интерпретаций, в которых в качестве аргумента фигурирует погребение из Пыржолтен. Отчасти от этого меня освобождают объемный историографический обзор, недавно проделанный А. Коробчаном (Corobcean 2018, 43-61), к которому я с удовольствием и отсылаю заинтересованного читателя.

разнообразия» – *доксами*, которыми часто описывается пространство между Днестром и Прутом. Наверное, полностью отвлечься от этих ценностных суждений вряд ли возможно. Однако можно признать их наличие и попробовать сфокусироваться на сугубо археологических методах: сравнительном хронологическом анализе и поиске аналогий вещам, составляющих археологический комплекс. В порядке эксперимента, в качестве замены такому антропологическому конструкту как «этничность» или археологическому «культура» можно, к примеру, предложить социологический – «субкультура». При этом, сохранив «археологический» язык описания, в рамках которого объекты изучения – артефакты – размещаются на пространственно-хронологической шкале и реконструируется вектор их распространения или эволюции.

Итак, весной 1972 г. рабочими в результате строительных работ в с. Пыржолтены (на приусадебном участке) было обнаружено погребение с разнообразным инвентарем (рис. 1)³. Данный комплекс был исследован и задокументирован выехавшими на место специалистами В.Л. Лапушняном и С.И. Поповым (Лапушнян, Попов 1973, 409). Памятник располагался на северо-западной окраине села, «в 50-60 м к западу от здания сельсовета,

на высоком склоне долины, по дну которой протекает ручей» (Лапушнян, Никулицэ, Романовская 1974, 68). Согласно описанию, погребение было совершено в могильной яме, прямоугольной в плане формы размерами 320×200 см и глубиной 190 см, ориентированной по линии ЮЗ-СВ (рис. 1/С1)⁴. Стенки ямы в верхней части вогнуты внутрь и обожжены. Заполнение ямы – обожженный чернозем и глина, перемежающиеся с кусками обмазки (толщиной 20-30 см), на которой были зафиксированы отпечатки камыша и деревянных плашек. На дне ямы – слой угля толщиной 3-4 см, над которым – слой золы толщиной 5-8 см. На дне выявлены остатки деревянных сгоревших плах толщиной 3-4 см и две круглые столбовые ямы диаметром 20 см и глубиной 10-20 см. По мнению В. Л. Лапушняна, все это свидетельствует о том, что погребение из Пыржолтен было совершено в камере с дерево-глинобитным перекрытием, установленном на столбах, врытых в дно ямы (Лапушнян 1979, 55). Кроме того, автор раскопок считает, что в результате «ритуального очищения огнем верхняя часть погребальной камеры была обожжена докрасна, а в заполнение попали обожженные до состояния кирпича куски обмазки с отпечатками камыша и деревянных плах (Лапушнян 1979, 56).

3 К сожалению, в архиве Национального музея истории Молдовы (НМИМ) отчет о спасательных раскопках у с. Пыржолтены обнаружен не был, а в фондах, что особенно прискорбно – отсутствуют важнейшие находки (погребальной урны, псалисв, ножа с зооморфным окончанием) (рис. 1/А4, 5, 20). Отдельные сведения об этом памятнике содержатся в нескольких публикациях и диссертационном исследовании автора раскопок (Лапушнян, Попов 1973, 409; Лапушнян, Никулицэ, Романовская 1974, 68, 69; Лапушнян 1978; Лапушнян 1979).

4 Это противоречит плану погребения, приведенному в публикации (Лапушнян 1979, рис. 15), где, судя по направлению стрелки на север, яма ориентирована по линии ВЮВ-ЗСЗ (Левинский 2010, 83).

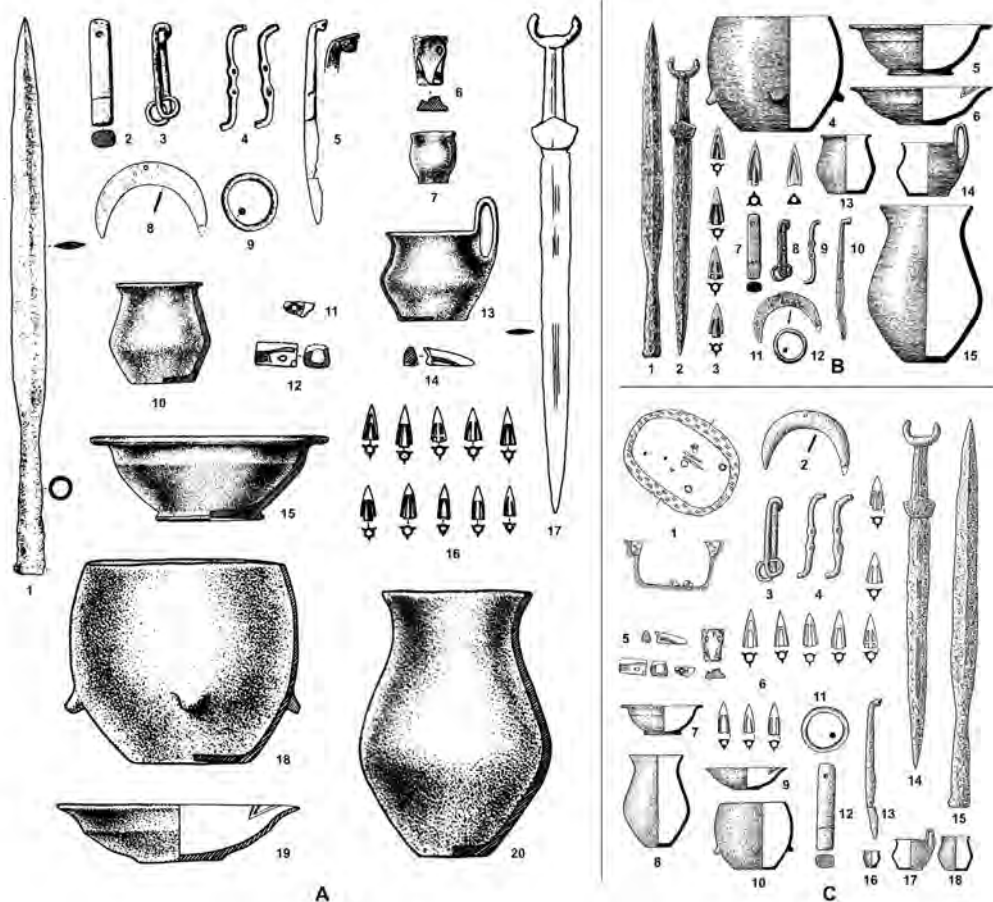


РИС. 1. Погребение из Пыржолтен по В. А. Лапушняну (А), А. И. Мелюковой (В) и А. Гавлик (С). А - Лапушнян 1979, рис. 3-5; В - Мелюкова 1989, табл. 27/1-20; С - Gawlik 1998, tabl. III.

FIG. 1. Burial from Pirjolteni according to V.A. Lapushnyan (A), A.I. Melyukova (B) and A. Gawlik (C). Лапушнян 1979, рис. 3-5; В - Мелюкова 1989, табл. 27/1-20; С - Gawlik 1998, tabl. III.

Несмотря на первоначальную датировку комплекса из Пыржолтен VI в. до н.э. (Лапушнян 1979, 119), большинство исследователей относят его к первой половине V в. до н.э. (Gawlik 1998, 66; Бруяко 2005, 163). Обратимся к погребальному инвентарю, представленному керамическими изделиями, элементами конского снаряжения и предметами вооружения. Наибольшим разнообразием обладает **керамический комплекс**, состоящий из шести

лепных (Лапушнян 1979, рис. 4/9-11; 5/1-3) и одного гончарного сосуда (Лапушнян 1979, рис. 4/12). В экспозиции и фондах НМИМ хранится гончарная желтоглиняная миска и лепной горшок с налестями (рис. 3/5), лепная миска с резным орнаментом по внутренней части венчика (рис. 3/10), лепной биконический горшок (рис. 3/7), лепной черпак с высокой ручкой (рис. 3/6), лепной миниатюрный сосудик (рис. 3/9). Лепной горшок высоких

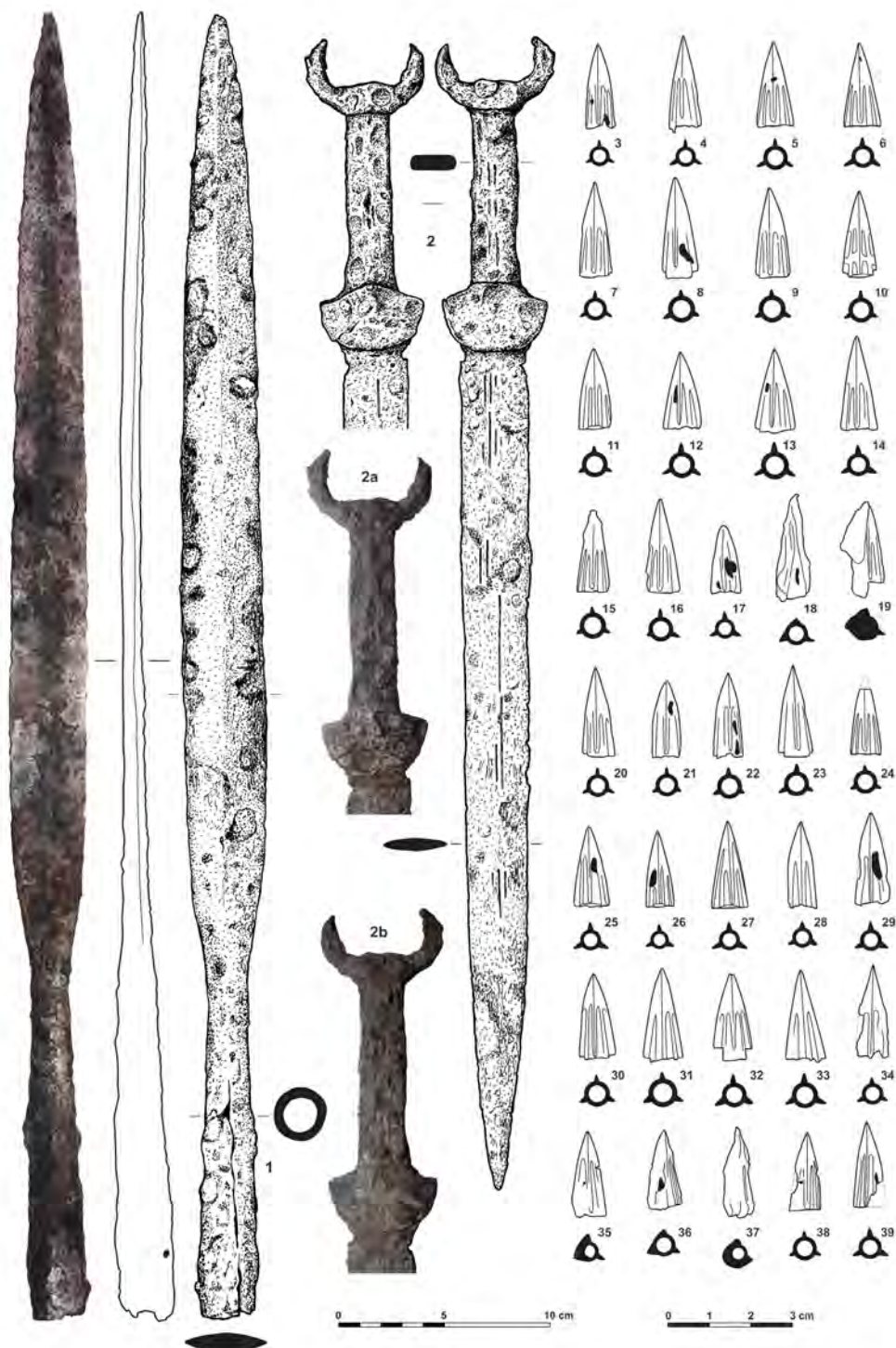


Рис. 2. Погребальный инвентарь комплекса из Пыржолтен. Оружие: 1-2 - железо; 3-39 - бронза (фото и рисунки автора).
FIG. 2. Grave inventory of Pirjolteni burial. Weapons: 1-2 - iron; 3-39 - bronze (photos and drawings of the author).

пропорций (урна?), к сожалению, обнаружен не был. Конечно, тезис о том, что кочевники не приносят с собой своей керамики, а пользуются исключительно местной, отнюдь не бесспорен (Романчук 1999, 263), однако мало кто сомневается во фракийской основе керамического комплекса из Пыржолтен. По крайней мере, для лепной керамики. Гончарная желтоглинянная миска (рис. 3/8) также необязательно является предметом античного импорта, ее происхождение также вызывает вопросы (Бруяко 2005, 213). Хотя в материалах другой составляющей горизонта – могильнике Данчены при том же преобладании фракийской керамики присутствуют и лесостепные формы (Бруяко 2006, 222). Д. Мэндеску видит в лепном черпаке с высокой ручкой то ли «рудиментарное», то ли, напротив, исходное (в оригинале – «зарождающееся») проявление сероглиняных кружек. В своем классическом проявлении, исполненные на гончарном круге, они появляются еще в VI в. до н.э., но характерны для V в. до н.э. (Măndescu 2010, 54). Форма лепной чаши находит аналогии еще в Бырсештском могильнике, при этом прочерченный орнамент явно принадлежит более ранней традиции (Măndescu 2010, 53). Исходя из этих соображений, а также судя по иллюстрациям, Д. Мэндеску наиболее приемлемой датой для погребения из Пыржолтен считает вторую половину V в. до н.э. (Măndescu 2010, 69, fig. 8/18).

С **уздечным набором** (Лапушнян 1979, 118-119) связаны изделия из кости или рога: ременные распределители, украшенные изображением головы животного в фас (рис. 3/1) и профиль

(рис. 3/3), фрагмент бляхи с солярным орнаментом (рис. 3/4) и подвески в виде кабаньего клыка (рис. 3/2). К металлическим элементам конского убора относятся два двудырчатых железных псалия (рис. 1А/4), железные двусоставные удила (рис. 1А/3), бронзовый луновидный нагрудник (рис. 1А/8), железное кольцо для упряжи (рис. 1А/9). Все, без исключения, изделия из рога и/или кости серьезно пострадали от высоких температур.

Орнаментированные кабаньи клыки и их имитации (рис. 5) широко распространены в пределах мира кочевников иранского происхождения (Ghirshman 1977, 33) и кроме Причерноморья обнаруживаются на Кавказе, Поволжье, Приуралье, Южной Сибири и Алтае (Королькова 2006, 107) (рис. 9). Самый ранний экземпляр происходит из Аржана, при этом, основная масса подобных изделий укладывается в интервал «конец VI - первая половина V в. до н.э.». Не вызывает сомнений и общий вектор распространения кабаньих клыков и их имитаций – с востока на запад, а в Северное Причерноморье они проникают, вероятно с территории Нижнего Поволжья (Королькова 2006, 121, 124). Отличительной особенностью подвески из Пыржолтен, кроме того, что эта имитация кабаньего клыка, изготовлена, вероятно, из рога, является то, что ее окончание оформлено в виде клюва хищной птицы. Наиболее близкие иконографические аналогии известны по находкам в лесостепном Причерноморье – кургане Роменского уезда (Древности 1899, табл. XXXI/512) и №312 у Гуляй-Города (рис. 5А/11, 12), на Кавказе – погребении у Ялхой-Мохка VI-V в. до



РИС. 3. Погребальный инвентарь комплекса из Пыржолтен. Детали узды и посуда: 1-4 - рог; 5-10 - керамика (фото и рисунки автора).

FIG. 3. Grave inventory of Pırjolteni burial. Horse harness and pottery: 1-4 - horn; 5-10 - ceramics (photos and drawings of the author).

н.э. (Махортых 1987, 61) и святилище Реком (Виноградов 1963, рис. 7/3) (рис. 5/15, 16), в Нижнем Поволжье – погребении 22 кургана 5 у с. Заханата VI в. до н.э. (Очир-Горяева 1985, 222), кургане A12 у Блюменфельда конца VI – начала V в. до н.э. (Смирнов 1964, 41), Хошеутово V в. до н.э., погребении 2 кургана 15 у Кривой Луки-XVII V в. до н.э., погребении 20 кургана 9 Первого Кировского могильника V в. до н.э. (рис. 5/42, 45, 46, 48, 49) и Южном Приуралье – погребении 3 кургана 1 у с. Сынтас конца VI - начала V в. до н.э. (Кадырбаев, Курманкулов 1976, 145) (рис. 5/29).

Особый интерес представляют *пронижи* с изображением хищника в фас и профиль (рис. 3/1, 3). По мнению Е.Ф. Корольковой, изображения животных в фас появляются в Причерноморье в первой половине V в. до н.э. (Королькова 2006, 114). Тем не менее, ближайшие аналогии этим деталям конского снаряжения – из кургана у с. Будки, с. Волковцы, хут. Поповка, хут. Шумейко, Роменского уезда относятся еще к концу VI в. до н.э. (Ильинская 1968, 74; Махортых 2017, 182; Гречко 2016, 53, 54). Кроме того, такие изображения животных (волков, медведей, кошачьих или лошадей) украшают не только конское снаряжение, но и предметы вооружения (рис. 6). Такая манера изображения животных, крайне нехарактерная для раннескифской эпохи, связывается с культурными традициями, лежащими

далеко на востоке – савроматскими или даже сакскими, появление которых в Причерноморье связываются с новой кочевой волной (Діденко, Шелехань 2016, 72-75). Небольшой *фрагмент бляшки* (рис. 3/4), изготовленной из кости/рога не находит прямых аналогий, однако солярный орнамент (истоки которого возводят к предскифскому искусству), обнаруживается на некоторых уздечных принадлежностях. Такими розетками украшены среднескифские бронзовые бляхи (Могилов 2008, рис. 109/23-47; 110/1-10, 16-23): к примеру, из кургана 45 у Берестняг (Ковпаненко 1981, рис. 6/1), с. Прусы (Древности 1900, №346), кургана под Луками (Могилов 2008, рис. 110/16-18) и кургана 8 у Поповки (Бобринский 1894, табл. XXIV/21, 23, 25). *Луновидных подвесок* из бронзы известно довольно немного: в Днепровской лесостепи, в кургане 5 у Берестняг (Бобринский 1901, рис. 52) и 14 у Райгорода (Древности 1900, табл. XX/325), курган 5 у Протопоповки (Бандуровский, Буйнов 2000, рис. 56), с. Пастырское (Галанина 1977, табл. 32/3) и Нижнем Поволжье – у Хошеутово (Дворниченко 2000, рис. 1/1). По мнению А.Д. Могилова, лесостепные комплексы датируются второй - последней четвертью V в. до н.э. (Могилов 2008, 44). Среди наиболее серьезных оснований для подобной датировки является амфора второй половины V в. до н.э. из кургана 5 у с. Берестняги (Могилов, Диденко 2008,

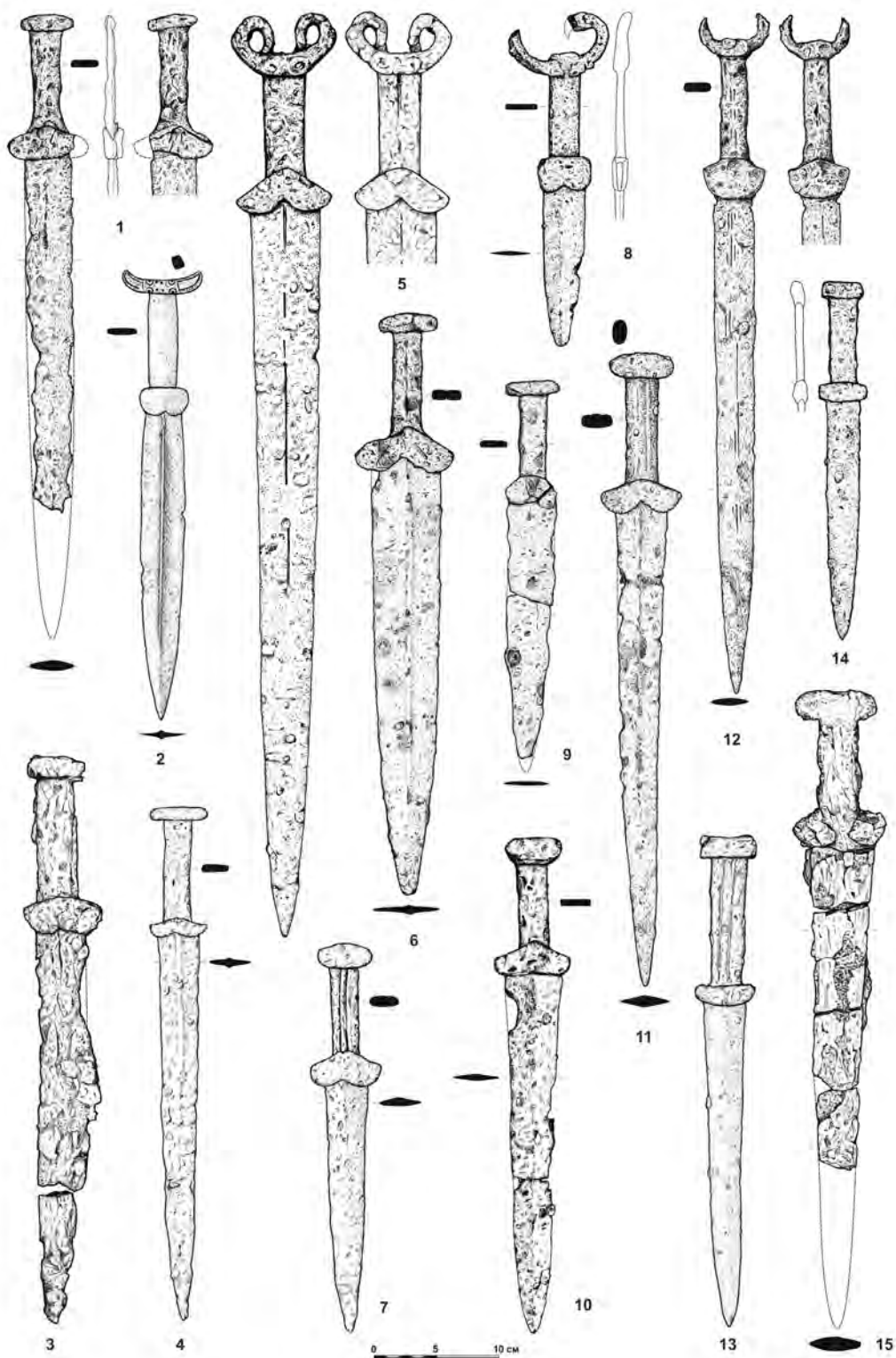


РИС. 4. Скифские акинаки финала среднескифского периода между Днестром и Прутом: 1 - Суручены; 2 - Тудорово-Паланка; 3 - Маяки; 4, 7 - Рэзень; 5 - Рышканский район; 6 - Володень; 8 - Капаклия-Харагыш; 9 - Ханска; 10, 11, 13 - Лэргуца; 12 - Пыржолтены; 14 - Теленештский район; 15 - Арциз.

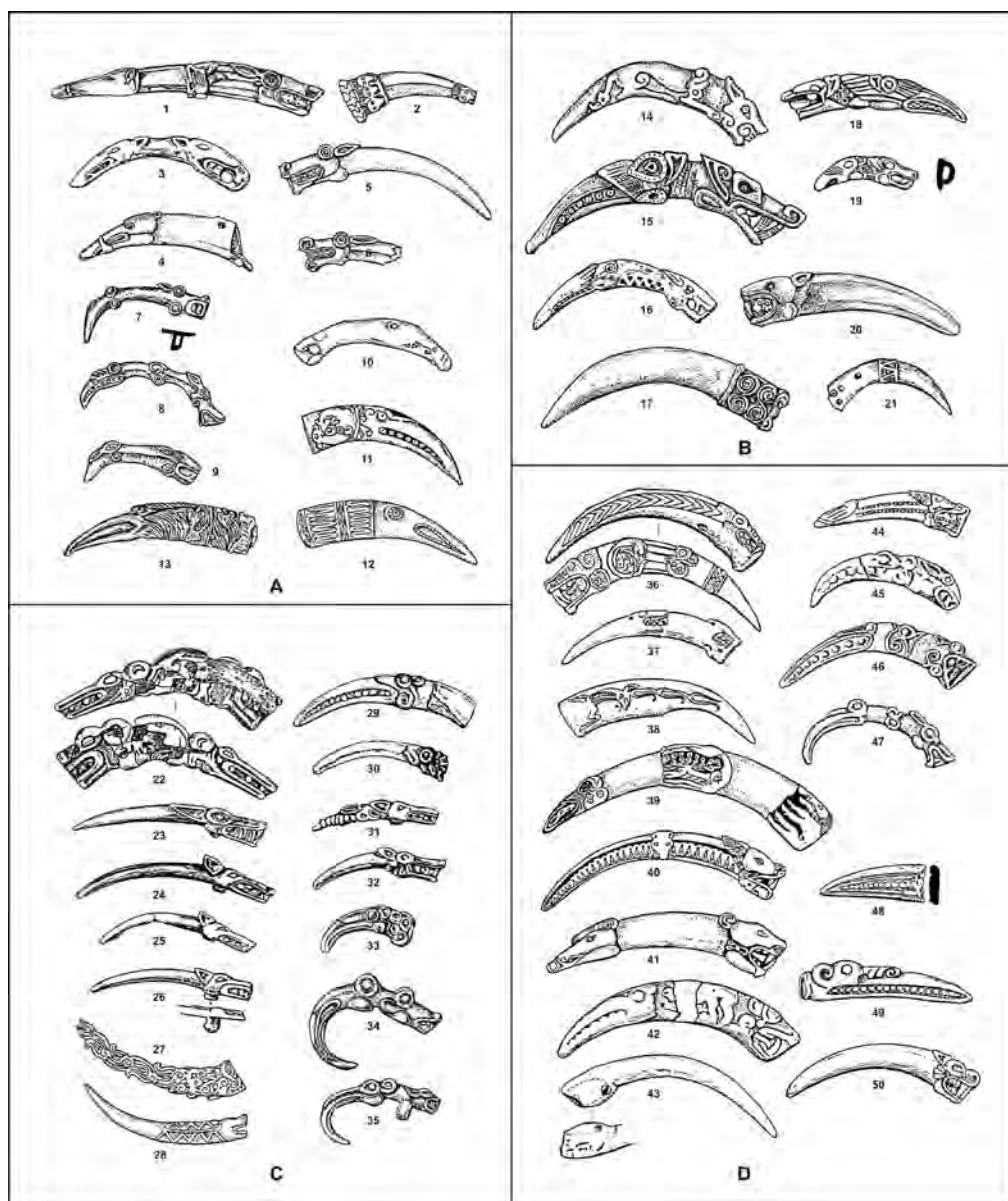
FIG. 4. Scythian akinakai of the end of Middle Scythian period between the Dniester and Prut rivers: 1 - Suruceni; 2 - Tudora-Palanca; 3 - Mayaki; 4, 7 - Răzeni; 5 - Rîșcani district; 6 - Volodeni; 8 - Capaclia-Haragiș; 9 - Hansca; 10, 11, 13 - Lărguța; 12 - Pîrjolteni; 14 - Telenești district; 15 - Artsyz.

88) и хиосская амфора второй четверти V в. до н.э. из кургана у Протопоповки (Бандуровский, Буйнов 2000, 72). Два **железных псаля** относятся к типу II.5.2.2 по А.Д. Могилову (Могилов 2008, 37, 254, рис. 39) – к простым двудырчатым S-видным псалям. Они широко представлены как в лесостепных, так и степных памятниках Причерноморья, а также на Северном Кавказе и Поволжье, начиная со второй половины VI в. до н.э., особенно в сочетании с железными двусоставными петельчатыми **удилами** и **кольцами** для упряжи.

Еще два предмета связаны с воинской субкультурой, несмотря на то, что традиционно их относят к **предметам быта** и хозяйственной деятельности – нож с зооморфной рукоятью в виде головы кошачьего (Лапушнян 1979, 113, рис. 3/11; 4/5) и каменный оселок с просверленным отверстием (рис. 4/2). Так, **оселки** являются одним из наиболее распространенных предметов на скифской монументальной каменной скульптуре, изображавшей воина в полном облачении (Ольховский, Евдокимов 1994, 65). Главное отличие кованного **ножа** из железа – навершие, оформленное в виде головы кошачьего хищника. Железный нож с близким с близким навершием был найден в кургане 491 у с. Макеевка (Галанина 1977, табл. 12/6). Другое схожее, но

бронзовое навершие украшало железный нож из кургана 6 у с. Берестняги (Бобринский 1901, табл. XVIII/412). Известны такие бронзовые ножи по находкам из кургана 16 могильника Новозаведенное-2 (Петренко, Маслов, Канторович 2000, рис. 2).

Следующий крупный блок погребального инвентаря составляют **предметы вооружения**, среди которых: бронзовые наконечники стрел (Лапушнян 1979, 18-20, 117, рис. 3/1-10), железный меч с антенным навершием (Лапушнян 1979, 116, рис. 4/6) и железный наконечник копья (Лапушнян 1979, 114, рис. 4/1). **Колчаный набор** состоял из 37 бронзовых наконечников стрел (рис. 2/3-39), преимущественно базисных высотой от 1,6 до 2,5 см. Большая часть изделий хорошей сохранности, однако часть наконечников существенно пострадали в результате воздействия огня или высокой температуры и, в результате, деформировались, некоторые частично расплавились (рис. 2/18, 19, 29, 34-39). В целом, почти все изделия принадлежат к одной разновидности – трехгранных базисных наконечников с П-образным ложком, утопленной втулкой и треугольным силуэтом. У некоторых наконечников втулка выступает на несколько миллиметров и немного отличается силуэт (рис. 2/8, 23, 32). Базисные наконечники маркируют



изменения в колчанном наборе средне-скифского периода и используются на протяжении третьей четверти VI – рубежа VI-V вв. до н.э. (Дараган 2017, 98).

Среди предметов вооружения выделяется, прежде всего своей необычной длиной, железный *наконечник копья* (рис. 2/1). Общая длина изделия – 62

см превышает длину уложенного в погребение меча, длина пера листовидной формы – 45 см, ширина – до 4 см, длина втулки – 17 см, максимальный диаметр – 2,6 см. На территории Карпато-Поднестровья наконечники копий не слишком распространены в лесостепи, их основная концентрация

РИС. 5. Орнаментированные кабаньи клыки и их имитации (по: Королькова 2006).

А – Приднестровье и Крым: 1 - Керчь; 2 - левобережье Днестра; 3 - имение Талаевой, к. 3; 4 - хора Ольвии; 5, 11 - Роменская группа; 6 - Медерово; 7 - Макеевка; 8, 9 - Пастырское городище; 10 - Журовка; 12 - Гуляй-город; 13 - некрополь Пантикапея;

В – Кавказ: 14 - Нижняя Эшера, п.; 15 - Ялхой-Мохк, разр. п.; 16 - Реком; 17 - ст. Казбек; 18, 19 - Новогрозный, разр. п.; 20 - Кубань; 21 - Краснознаменский м-к, к. 1;

С – Южное Приуралье и Казахстан: 22 - Варна, к. 2; 23 - Бесоба, к. 5; 24-26 - Пятимары I, к. 4, п. 3; 27 - Мечет-Сай, к. 2, п. 2; 28-30 - Сынтас, к. 1, п. 3; 31 - Сынтас, к. 2; 32 - Липовка, к. 3; 33 - 1-й Филипповский курган; 34 - Сукулукское городище; 35 - район Алмаатинки; 36 - ?;

Д – Нижнее Поволжье: 36, 37, 44, 45 - Блюменфельд, к. А12; 38 - Калиновский м-к, к. 8, п. 35; 39-41 - Новопривольное, разр. погр.; 42 - Заханата, к. 5, п. 22; 43 - Фриденберг (Мирное), гр. I, к. 5, п. 1; 46, 47 - Хошеутово; 48 - Кривая Лука XVII, к. 15, п. 2; 49 - с/х им. Кирова, 1-й кург. м-к, к. 9, п. 20; 50 - Бережновский м-к, гр. II, к. 97, п. 3. (1-6, 10-14, 18, 20-22, 36-44, 48-50 - кабаньих клык; 7-9, 15-17, 19, 23-32, 45-47 - бронза; 34, 35 - рог; 33 - золото).

FIG. 5. Ornamented boar tusks and their imitations (according to Королькова 2006).

A – Dnieper region and Crimea: 1 - Kerch; 2 - the left bank of the Dnieper; 3 - Talaeva estate, barrow 3; 4 - Olbia; 5, 11 - Romny group; 6 - Mederovo; 7 - Makeevka; 8, 9 - Pastyrskoe hillfort; 10 - Zhurovka; 12 - Gulyai-gorod; 13 - Panticapaeum;

B – Caucasus: 14 - Nizhnyaya Eschera, gr.; 15 - Yalkhoy-Mokhk, gr.; 16 - Rekom; 17 - Kazbek station; 18, 19 - Novogrozny, gr.; 20 - Kuban; 21 - Krasnoznamensky burial ground, b. 1;

C – Southern Urals and Kazakhstan: 22 - Varna, b. 2; 23 - Besoba, b. 5; 24-26 - Pyatymary I, b. 4, gr. 3; 27 - Mechet-Say, b. 2, gr. 2; 28-30 - Syntas, b. 1, gr. 3; 31 - Syntas, b. 2; 32 - Lipovka, b. 3; 33 - 1st Filippovka Barrow; 34 - Sukuluk hillfort; 35 - Almaatinka district; 36 - ?

D – Lower Volga region: 36, 37, 44, 45 - Blumenfeld, b. A12; 38 - Kalinovsky burial ground, K. 8, p. 35; 39-41 - Novoprivolnoe, gr.; 42 - Zakhnata, b. 5, gr. 22; 43 - Friedenberg (Mirnoe), group I, b. 5, gr. 1; 46, 47 - Khosheutovo; 48 - Krivaya Luka XVII, b. 15, gr. 2; 49 - Kirovsky sovhoz, 1st burial ground, b. 9, gr. 20; 50 - Berezhnovka burial ground, group II, b. 97, gr. 3. (1-6, 10-14, 18, 20-22, 36-44, 48-50 - boar tusk; 7-9, 15-17, 19, 23-32, 45-47 - bronze; 34, 35 - horn; 33 - gold).

обнаруживается в степной зоне, которая полностью осваивается в классический период (Топаз 2018, 173, рис. 6). В среднескифский период длинные узкие копья хорошо известны среди материалов могильника Исакча конца VI - V вв. до н.э. (Simion 2003, 126, fig. 7/2) и второй фазы могильника Челик-дере второй половины V в. до н.э. (Simion 2005, 50, fig. 6/3). В лесостепи такие длинные копья были обнаружены в погребениях у Милештий-де-Сус конца VI - V вв. до н.э. (Mitrea 1983, 59) и могильнике Данчены – погребения 211 и 346 (Лапушнян 1979, 114, рис. 39) V в. до н.э., хотя их и отличает ромбовидное сечение пера. Кроме того, длинные наконечники копий (более полуметра) – визитная карточка классического периода, но в это время меняется их силуэт.

Особенность классических наконечников – в наличии остролистного пера и высокой втулки, длина которой часто превышает длину пера. Заметное увеличение наконечника копья в классический период, в сочетании с активным использованием дротиков, вероятно, указывает на изменения в тактике – например, противостоянии щитоносной пехоте. Однако разновидность, представленная в пыржолтенском погребении – наконечник с длинным листовидным пером без ребра посередине, по мнению А.И. Мелюковой (3-й тип II-го отдела), появляется еще в раннескифское время, а наибольшее распространение получает в конце VI - первой половине V в. до н.э. (Мелюкова 1964, 39).

В грунтовом погребении у с. Пыржолтены в Центральной Бессарабии



РИС. 6. Изображения животных в фас на различных изделиях среднескифского периода: 1 - Будки; 2 - Воронково; 3 - Меджидия; 4 - Пыржолтены; 5 - Волковцы.

FIG. 6. Images of animals on various artifacts of the Middle Scythian period: 1 - Budky; 2 - Voronkovo; 3 - Medgidia; 4 - Pırjolteni; 5 - Volkovtsy.

был обнаружен *меч с антенновидным навершием* (рис. 2/2). Максимальная общая длина этого меча – 54,7 см, длина клинка – 39,7 см, ширина – 3,2 см, толщина – около 0,5 см. Длина плоской рукояти от верхнего края

перекрестья до нижнего края навершия – 8,2 см, ширина – 2,1 см, толщина – 0,7 см. Ширина перекрестья 5 см, высота – 3,3 см. Навершие состоит из двух «антенн», завершающихся подобием головок хищных птиц или когтей,

основание навершия расковано, ширина навершия – 5,7 см, высота – 3,5 см. У его основания прослеживаются два выпуклых кружка, на рукояти и клинке – продольные желобки (Лапушнян 1979, 116, рис. 4/6). Несмотря на хорошую сохранность меча, навершие могло пострадать, т.к. по сообщению одного из авторов раскопок – В.Л. Лапушняна, к моменту прибытия археологов, местные жители «играли в рыцарей, фехтуя мечом и копьем» (личная переписка, 2014 г.). По мнению И.В. Бруяко, «мечи из Пыржолтен и Олонешт» имеют явно фракийские конструктивные элементы» (Бруяко 2005, 222). Тем не менее, оформление наверший скифского акинака в виде антенн появляется, судя по всему, ненамного позже возникновения самого скифского типа мечей и кинжалов. При этом, широкое распространение этого способа оформления начинается со второй половины – конца VI в. до н.э. Весьма показательно, что изображения акинаков с антенным навершием (как и любым другим, отличным от прямого брусковидного) в монументальной скульптуре скифов относятся главным образом к V в. до н.э. и появляются не ранее второй половины VI в. до н.э. (Ольховский, Евдокимов 1994, 73, табл. 18).

Антенны сопровождают мечи и кинжалы начала среднескифского периода, однако резкий взлет популярности акинаков с антенными навершиями приходится уже на вторую половину VI в. до н.э. Кроме того, именно в это время антенны начинают оформляться в соответствии с канонами скифского звериного стиля, в реалистичной манере, свойственной для этой эпохи – у типа Гэйчана «второй половины

VI – первой половины V в. до н.э.» (Vulpe 1990, 60). Повышая эту датировку до конца V в. до н.э., следует отметить, что большая часть комплексов с этими кинжалами тяготеет, все-таки, к началу – первой половине V в. до н.э. Географически, находки кинжалов типа Гэйчана практически не выходят за пределы лесостепной зоны, концентрируясь в трех регионах – Карпато-Подунавье, Днепровской лесостепи (главным образом, правобережной) и Предкавказье (Закубанье) (Топаз 2017а, 307) (рис. 7).

По всей видимости, появление орнитоморфных и зооморфных наверший укладывается в рамки общей евразийской традиции – кинжалы с навершиями в виде противопоставленных головок хищных птиц появляются на всей территории скифского мира. Особо выделяется несколько регионов, где подобные «грифовые кинжалы» были наиболее популярны: Волго-Уралье, Семиречье, Западная Сибирь и Северный Китай. Суммируя хронологические наблюдения, можно заключить, что грифовые кинжалы появляются на широких пространствах скифского мира не ранее середины VI в. до н.э. и известны еще около столетия (Топаз 2017а, 310). При этом, самые поздние экземпляры, датированные V и даже IV вв. до н.э., оказываются парадными формами, для которых обычно характерно некоторое запаздывание. Парадные формы, что интересно, связаны с тремя регионами: Волго-Уральским, Семиреченским и Южносибирским. Поэтому определить источник такой инновации как «грифовое навершие» непросто. Несмотря на многочисленные

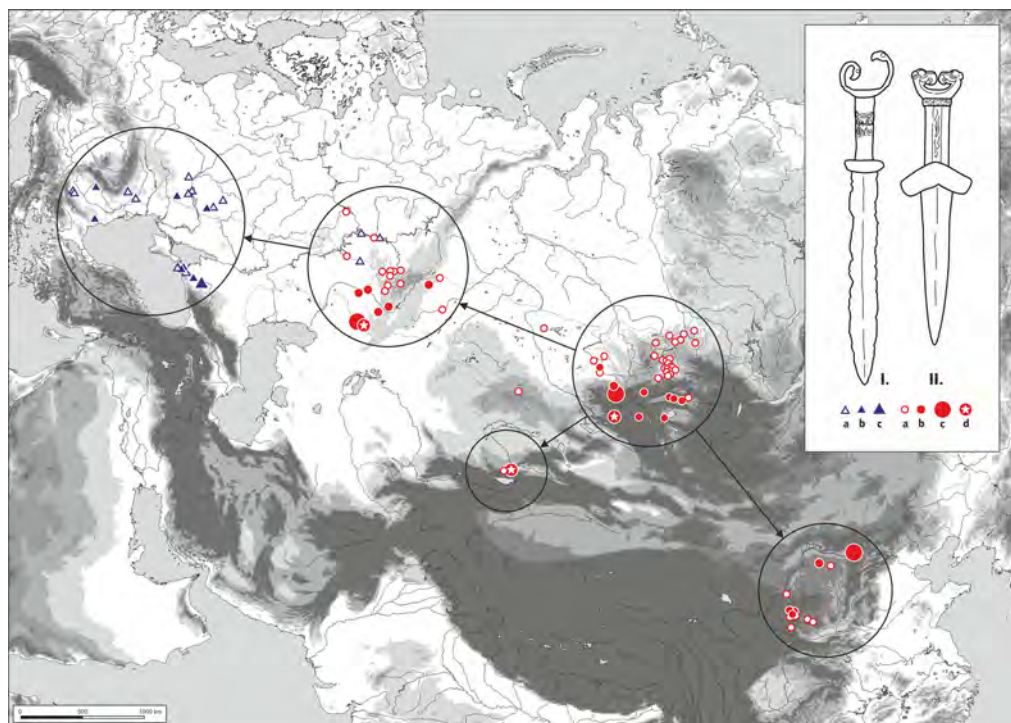


РИС. 6. Распространение грифовых кинжалов и акинаков типа Гэйчана.
FIG. 7. Distribution of griffin daggers and Găiceana type akinakai.

попытки удревнения северокитайских образцов, решить вопрос с китайской прародиной в рамках данной работы пока не представляется возможным. Крайнюю западную периферию в виде Волго-Уралья можно рассматривать как источник дальнейшей эволюции грифовых кинжалов и их последующего проникновения в Причерноморье и Подунавье. Вероятнее всего, роль исходной территории, где формировались каноны изображения и морфология грифовой кинжала, более всего подходит центральноазиатскому источнику культурогенеза, включающему Алтай, Туву и Хакаско-Минусинскую котловину (Топал 2017а, 311).

По мнению А. Р. Канторовича, «тема грифона, пришедшая из

древнегреческого и переднеазиатского искусства, оказалась в скифской среде VII-VI вв. до н.э. недостаточно популярной «в чистом виде», замещающаяся синкретическими образами». Тем не менее, образ грифона повлиял на широкое распространение образа ушастой птицы – «скифского грифона» (Канторович 2015, 34). Однако со второй четверти VI в. до н.э. на архаическую иконографию наложилось греческое влияние (мотив волюты), что привело к появлению нового популярного, скифо-греческого мотива (Канторович 2015, 31). При этом, сам скифский звериный стиль эволюционирует с течением времени от четких, реалистичных образов к их орнаментальной схематизации (Мелюкова 1989,

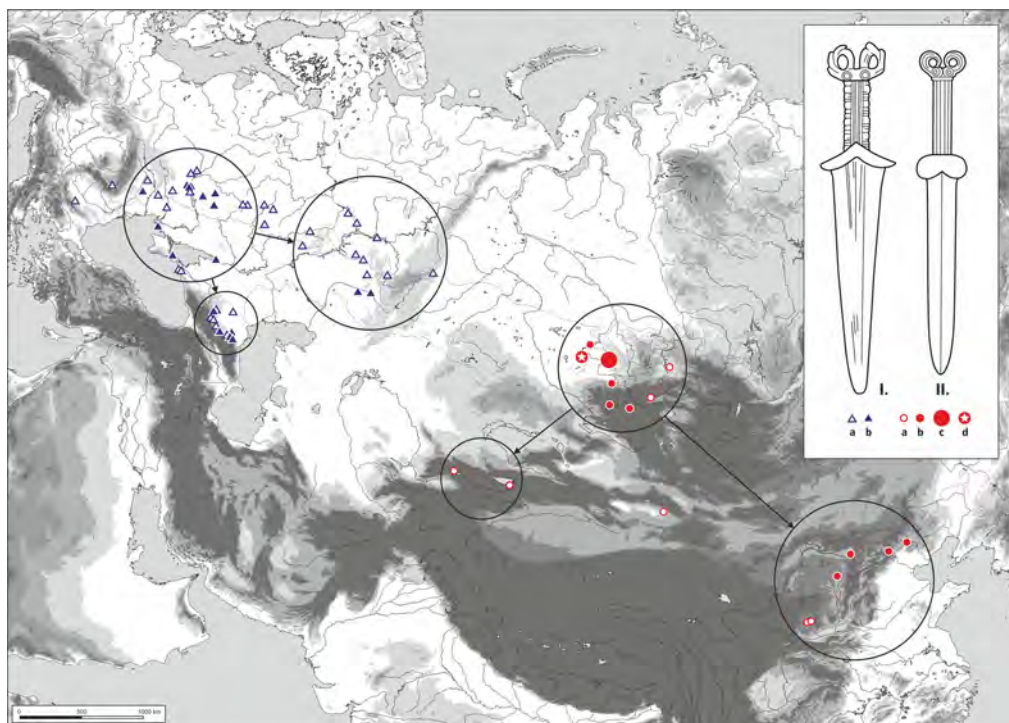


РИС. 8. Распространение акинаков типа Грищенцы и близких к ним типов.

FIG. 8. Distribution of Grishchentsy type akinaikai and items close to them.

101) и находит отражение в следующей вариации антенного навершия – типа Грищенцы. Судя по хронологии комплексов, тип Грищенцы не выходит за пределы V в. до н.э., при этом, тяготея, скорее, к середине – третьей четверти столетия. Отмечается и другая тенденция – степные комплексы, как правило, позднее лесостепных (за исключением Кавказа). Случайные находки также характерны для лесостепи, и, образуя традиционное скопление в междуречье Десны и Волги, следуют восточнее – в Прикамье и Волго-Уральский регион (Топал 2017а, 316). Западное направление менее представительно, самые западные находки обнаруживают себя в Северной Болгарии и южной

Трансильвании (уникальный меч из Альдобоя-Доболий-де-Жос) (рис. 8).

По всей видимости, навершие меча из Пыржолтен скорее тяготеет к типу Грищенцы несмотря на некоторые признаки, наследованные от предыдущей традиции акинаков типа Гэйчана. К таким более архаичным признакам, кроме вероятно реалистичного оформления концов навершия в виде птичьих голов или клювов, относится сегментовидное перекрестье, которое появилось еще во второй половине VI в. до н.э., но продолжило свое существование в первой половине V в. до н.э. (Бабенко, Шелехань 2015, 83, 88). При этом характерные черты акинаков типа Грищенцы выглядят гораздо более

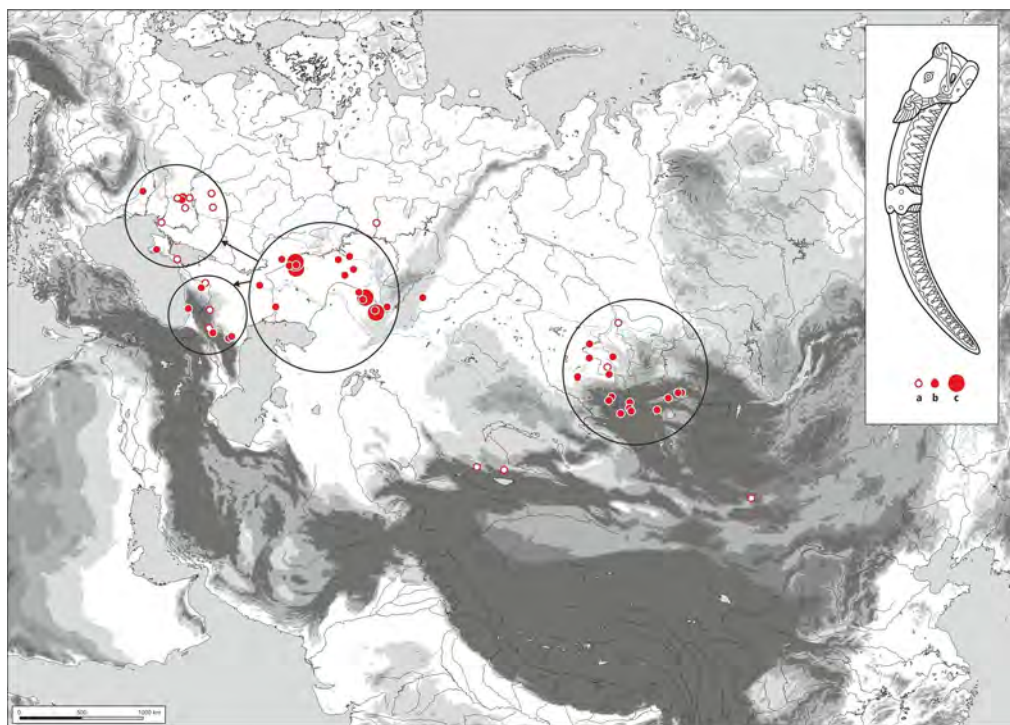


РИС. 9. Распространение кабаньих клыков и их имитаций в скифское время.
FIG. 9. Distribution of boar tusks and their imitations in the Scythian period.

выразительными – это и продольное рифление стержня рукояти, и каннелюры на клинке, но, в первую очередь – возможные изображения глаз в основании наконечника. Таким образом, меч скорее относится к началу V в. до н.э., при этом, не исключается его датировка серединой столетия – в соответствии с хронологией основной массы акинаков типа Грищенко.

Если попытаться суммировать наблюдения, то, в первую очередь, следует признать, что в нашем распоряжении оказался уникальный погребальный комплекс, который, очевидно, принадлежал представителю воинской

субкультуры и, судя по инвентарю, вооруженному всаднику. При этом, в своем оснащении, погребенный был ориентирован на кочевнические традиции, ведь аналогии предметам вооружения и конскому убору лежат далеко на востоке и отражают эволюционные процессы, охватывающие почти все степные районы Евразии. Пока нет особых предпосылок для уточнения хронологической позиции погребения в рамках финала среднескифского периода, однако, исходя из оформления меча, дату можно ограничить первой четвертью V в. до н.э.⁵ Несмотря на сверхординальность комплекса, наличие меча

⁵ А граница между начальным этапом среднескифского периода и его финалом, по всей видимости, пролегает на рубеже VI-V вв. до н.э.

скифского облика и предметов звериного стиля позволяет связать пыржолтенское погребение с общими процессами, связанными с эволюцией воинского снаряжения Карпато-Подунавья. Ведь финал среднескифского периода⁶ – время наибольшего распространения акинака между Днестром, Дунаем и Тисой, за которым следует не только спад популярности этого вида вооружения, сокращение территории, но и сдвиг ареала в южном, степном направлении. Уже в классическое время мы не знаем акинаков в лесостепном ареале, да и в степной зоне начиная с последней четверти V в. до н.э. в скифских погребениях преобладают наконечники копий и дротиков. И если постепенная смена паноплии связана с общими тенденциями в изменении тактики или

освоением степного пространства, то исчезновение акинака напрямую связано с радикальной сменой населения Днестровско-Прутской лесостепи начиная с последней четверти V в. до н.э. Однако в начале столетия демографическая ситуация была совершенно иной, судя по количеству погребальных памятников. Вероятно, именно демографический вакуум и обернулся этим вызывающим разнообразием, нашедшим отражение в оснащении представителей воинской субкультуры – как правило, наиболее активной части общества. А то, что их внимание привлек проверенный и безотказный арсенал воинских традиций кочевнического востока – не более, чем простое стечение обстоятельств.

БИБЛИОГРАФИЯ

- Бабенко, Шелехань 2015:** А.І. Бабенко, О.В. Шелехань, Кинджаля з сегментоподібним перехрестям у зібранні Харківського історичного музею. Археологія 4, 2015, 77-91.
- Бандуровский, Буйнов 2000:** А.В. Бандуровский, Ю.В. Буйнов, Курганы скифского времени (северскодонцовский вариант) (Киев 2000).
- Бобринский 1894:** А.А. Бобринский, Курганы и случайные находки близ местечка Смелы. Том 2 (Санкт-Петербург 1894).
- Бобринский 1901:** А.А. Бобринский, Курганы и случайные находки близ местечка Смелы. Том 3 (Санкт-Петербург 1901).
- Бруяко 2005:** И.В. Бруяко, Ранние кочевники в Европе X-V вв. до Р.Х. (Кишинев 2005).
- Бруяко, Ткачук 1994:** И.В. Бруяко, М.Е. Ткачук, Бессарабия VII-I вв. до Р. Х. Цикл кросскультурных диалогов. В: Проблемы скифо-сарматской археологии Северного Причерноморья 2. Тезисы докладов конференции, посвященной 95-летию проф. Б.Н. Гракова (Запорожье 1994), 27-31.
- Виноградов 1963:** В.Б. Виноградов, Сарматы Северо-Восточного Кавказа. Труды Чечено-Ингушского научно-исследовательского института. Том 4 (Грозный 1963).

⁶ К среднескифской эпохе относится 62% (780 экз.) находок акинаков в европейском ареале от Зауралья до Силезии, а финалом периода (ССК-2, 500-425 гг. до н.э.) датируется 44% (556 экз.). При этом, в погребальных комплексах ССК-2 найдено не менее трехсот акинаков. Не менее 40 экземпляров были зафиксированы в комплексах (у 60 экземпляров статус – случайных или плохо задокументированных находок), которые располагались к западу от Днестра в т.н. Дунайском регионе.

- Галанина 1977:** Л.К. Галанина, Скифские древности Поднепровья (Эрмитажная коллекция Н.Е. Бранденбурга). САИ Д1-33 (Москва 1977).
- Гречко 2016:** Д. Гречко, Классическая Скифия: начало (последние десятилетия VI - первая четверть V в. до н.э.). *Revista Arheologică S.N.* XII/1-2, 2016, 145-168.
- Дараган 2017:** М.Н. Дараган, О формировании скифских колчаных наборов второй половины VI в. до н.э. *Stratum plus* 3, 2017, 51-111.
- Діденко, Шелехань 2016:** С.В. Діденко, О.В. Шелехань, Кинджали 66 скіфського часу із перехрестями спрощених форм (за матеріалами Національного музею історії України). *Археологія* 2, 2016, 66-77.
- Дворниченко 2000:** В.В. Дворниченко, Новые поступления в составе Хошеутовского комплекса уздечных принадлежностей. В сб.: (Отв. ред. В.И. Гуляев, В.С. Ольховский) Скифы и сарматы в VI-III вв. до н.э. Палеоэкология, антропология и археология (Москва 2000), 153-156.
- Древности 1899:** Древности Приднепровья. Собрание Б.Н. и В.И. Ханенко. Вып. 2. Эпоха предшествующая Великому переселению народов. Часть 1 (Киев 1899).
- Древности 1900:** Древности Приднепровья. Собрание Б.Н. и В.И. Ханенко. Вып. 3. Эпоха предшествующая Великому переселению народов. Часть 2 (Киев 1900).
- Ильинская 1968:** В.А. Ильинская, Скифы днепровского лесостепного Левобережья (курганы Посуля) (Киев 1968).
- Кадырбаев, Курманкулов 1976:** М.К. Кадырбаев, Ж.К. Курманкулов, Захоронения воинов савроматского времени на левобережье р. Илек. В: Прошлое Казахстана по археологическим источникам (Алма-Ата 1976), 137-156.
- Канторович 2015:** А.Р. Канторович, Скифский звериный стиль Восточной Европы. Классификация, типология, хронология, эволюция. Автореф. дисс. ... докт. ист. наук (Москва 2015).
- Ковпаненко 1981:** Г.Т. Ковпаненко, Курганы раннескифского времени в бассейне р. Рось (Киев 1981).
- Королькова 2006:** Е.Ф. Королькова, Звериный стиль Евразии. Искусство племён Нижнего Поволжья и Южного Приуралья в скифскую эпоху (VII-IV вв. до н.э.). Проблемы стиля и этнокультурной принадлежности (Санкт-Петербург 2006).
- Лапушнян 1978:** В.Л. Лапушнян, Ранние фракийцы X - начала IV вв. до н.э. в лесостепной Молдавии. Дисс. ... канд. ист. наук. Архив ИА РАН. Р-2, №2265 (Москва 1978).
- Лапушнян 1979:** В.Л. Лапушнян, Ранние фракийцы X - начала IV в. до н.э. в лесостепной Молдавии (Кишинев 1979).
- Лапушнян, Никулицэ, Романовская 1974:** В.Л. Лапушнян, И.Т. Никулицэ, М.А. Романовская, Памятники раннего железного века. АКМ 4. (Кишинев 1974).
- Лапушнян, Попов 1973:** В.Л. Лапушнян, С.И. Попов, Погребение V в. до н.э. из Молдавии. Археологические открытия в 1972 (Москва 1973), 409.
- Левинский 2010:** А.Н. Левинский, История гетов в лесостепи Юго-Восточной Европы (конец VI - вторая половина IV вв. до н.э.). *Stratum plus* 3, 2010, 15-130.
- Махортых 1987:** С.В. Махортых, Новые данные о скифо-кавказских контактах. В: (Отв. ред. Е.В. Черненко) Скифы Северного Причерноморья (Киев 1987), 53-62.
- Махортых 2017:** Пронизи для перекрестных ремней конской упряжи на юге Восточной Европы VII-VI вв. до н.э. *Археологія і давня історія України*, вип. 2 (23), 2017, 166-184.
- Мелюкова 1964:** А.И. Мелюкова, Вооружение скифов. САИ Д1-4 (Москва 1964).
- Мелюкова 1989:** А.И. Мелюкова, Скифское искусство звериного стиля. В: (Отв. ред. Б.А. Рыбаков) Степи Европейской части СССР в скифо-сарматское время. Археология СССР (Москва 1989), 100-104.

- Могилов 2008:** О.Д. Могилов, Спорядження коня скіфської доби у Лісостепу Східної Європи (Київ - Кам'янець-Подільський 2008).
- Могилов, Диденко 2008:** А.Д. Могилов, С.В. Диденко, Курган 5 у с. Берестяги – пам'ятник среднескіфського часу в Поросьє. РА 4, 2008, 84-90.
- Никудиц 1987:** И.Т. Никудиц, Северные фракийцы в VI-I вв. до н.э. (Кишинев 1987).
- Ольховский, Евдокимов 1994:** В.С. Ольховский, Г.Л. Евдокимов, Скифские изваяния VII-III вв. до н.э. (Москва 1994).
- Очир-Горяева 1985:** М.А. Очир-Горяева, Клык кабана с зооморфными изображениями из могильника Заханата Калмыцкой АССР. СА 4, 1985, 221-223.
- Петренко, Маслов, Канторович 2000:** В.Г. Петренко, В.Е. Маслов, А.Р. Канторович, Хронология центральной группы курганов могильника Новозаведенное-II. В сб.: (Отв. ред. В.И. Гуляев, В.С. Ольховский) Скифы и сарматы в VI-III вв. до н.э. Палеоэкология, антропология и археология (Москва 2000), 238-248.
- Романчук 1999:** А.А. Романчук, Три кита раннескифской культуры на волнах иллирийской экспансии. Stratum plus 3, 1999, 260-273
- Смирнов 1964:** К.Ф. Смирнов, Савроматы (Москва 1964).
- Ткачук 1995:** М.Е. Ткачук, Гетика. Культурогенез и культурная трансформация в Карпато-Дунайских землях в VI-II вв. до н.э. Автореф. дисс. ... канд. ист. наук (Санкт-Петербург 1995).
- Ткачук 1996:** М.Е. Ткачук, Археология свободы. Опыт критической теории (Кишинев 1996).
- Ткачук 1999:** М.Е. Ткачук, Гетика, которую мы потеряли. (Из антологии хронологических разрывов), Stratum plus 3, 1999, 274-304.
- Топал 2017:** Д.А. Топал, Генезис скифского оружия на западных рубежах Скифии. Трансильвания и Южные Карпаты. В: Sesiunea științifică a Departamentului Istoria Românilor, Universală și Arheologie (Chișinău, 28 aprilie 2017). Rezumatele comunicărilor (Chișinău 2017), 41.
- Топал 2017а:** Д.А. Топал, Антенны скифских акинаков. Истоки и эволюция. В: Археология Евразийских степей. 3. Эпоха бронзы и ранний железный век. Материалы III международной научной конференции Ананьинский мир: культурное пространство, связи, традиции и новации (Казань 2017), 299-353.
- Топал 2018:** Д.А. Топал, Состав вооружения и возможности культурной группировки (на материалах скифского времени Карпато-Подунавья). В: (Отв. ред. В.С. Синика, Р.А. Рабинович) Древности, исследования, проблемы (Тирасполь 2018), 165-194.
- Arnăuț 2003:** T. Arnăuț, Vestigii ale sec. VII-III a. Chr. în spațiul de la răsărit de Carpați (Chișinău 2003).
- Corobcean 2018:** A. Corobcean, Vestigiile secolelor V-III a. Chr. din spațiul carpato-nistrean ca sursă a interpretării etnice. Aspecte istoriografice (Chișinău 2018).
- Gawlik 1998:** A. Gawlik, Znaleziska scytyjskie na Wyżynie Mołdawskiej i Besarabskiej. MSROA 19, 53-77.
- Ghirshman 1977:** R. Ghirshman, La ceinture en Iran. Iranica Antiqua XIV, 1977, 167-196.
- Ignat 2004:** M. Ignat, Un aspect particulier du Hallstatt récent a l'Est des Carpathes. In: (Eds. I. Niculiță, A. Zanoci, M. Băț) Thracians and Circumpontic World. Proceedings of the Ninth International Congress of Thracology (sept. 2004, Chișinău-Vadul lui Vodă), II (Chișinău 2004), 5-12.
- Măndescu 2010:** D. Măndescu, Cronologia perioadei timpurii a celei de-a doua epoci a fierului (sec. V-III a. Chr.) între Carpați, Nistru și Balcani (Brăila 2010).
- Mitrea 1983:** I. Mitrea, Doua morminte din sec. VI-V î.e.n., descoperite la Milestii de Sus, jud. Bacău. Studia Antiqua et Archaeologica 1, 1983, 59-67.

- Simion 2003:** G. Simion, O necropolă din sec. VI-V a. Chr. la Isaccea. Peuce S.N. I/XIV, 2003, 113-128.
- Simion 2005:** G. Simion, Presences interethniques dans la region des embouchures du Danube aux VI^e-V^e s. av. J.-C. In: Ethnic contacts and cultural exchanges. North and West of the Black Sea from the Greek colonization to the Ottoman conquest (Iași 2005), 43-58.
- Tcaciuc 1994:** M. Tkaciuk, Manifestări culturale din sec. V-I a. Chr. Thraco-Dacica XV/1-2, 1994, 215-256.
- Vulpe 1990:** A. Vulpe, Die Kurzscherter, Dolche und Streitmesser der Hallstattzeit in Rumänien. PBF. Ab. 4. Bd. 9 (München 1990).

Др. Денис Топал, Университет Высшая антропологическая школа, Кишинев, Республика Молдова, e-mail: denis.topal@gmail.com