

Noi date despre situl fortificat din preajma orașului Rezina

Aurel Zanoci, Mihail Băț

Rezumat

În articol sunt prezentate date noi cu privire la fortificația Rezina, cunoscută în publicațiile mai vechi și ca Stohnaia. În urma cercetărilor de suprafață s-a reușit localizarea sitului și s-a stabilit conturul și natura elementelor defensive, utilizate la fortificarea acestuia. Un interes deosebit prezintă sistemul de acces în cetate, care era compus dintr-un drum, protejat din ambele părți de ziduri din lemn și pământ, iar intrarea propriu-zisă era flancată pe dreapta de un „turn” de pază. Materialul ceramic recuperat din incintă permite datarea fortificației în sec. IV-III a. Chr. În aceeași perioadă se încadrează și așezarea deschisă atestată la vest de cetate.

Cuvinte-cheie: regiunea Nistrului Mijlociu, sec. IV-III a. Chr., fortificație, turn de pază, așezare deschisă.

Abstract

The article presents new data on the Rezina hillfort that is known by older publications also as Stohnaia. An archaeological survey has made it possible to locate the site and determine its contour and nature of the defensive elements used to fortify it. Of particular interest is the access to the hillfort, which represented a road, protected by walls of wood and earth on both sides, and the entrance was flanked on the right by an observation tower. The pottery found inside the site allows dating the fortification to the 4th-3rd centuries BC. The open settlement, which was located to the west of the hillfort, also belongs to the same period.

Keywords: Middle Dniester region, the 4th-3rd centuries BC, hillfort, observation tower, open settlement.

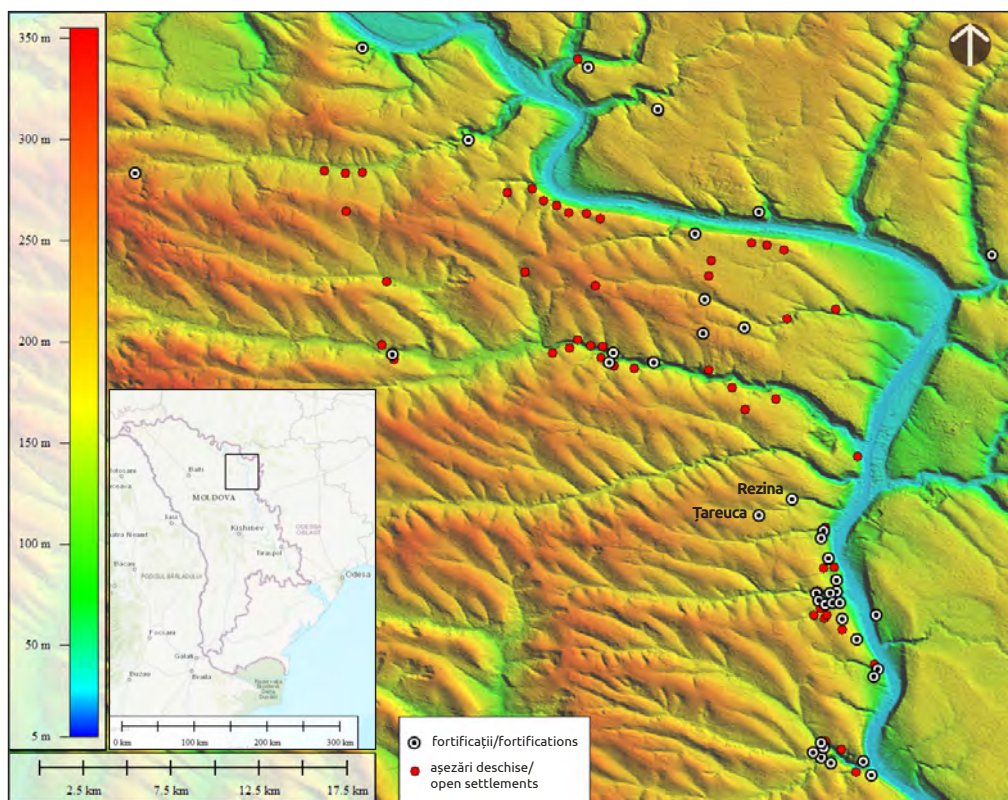
ISTORICUL CERCETĂRII

Fortificația a fost descoperită în anul 1946 de către G. Smirnov, informația despre ea fiind publicată în 1949 (Смирнов 1949, 193-194). În publicație situl apare cu denumirea de „cetatea scitică «Stahnoia» / скифское городище «Стахноя»¹. Conform descrierii lui G. Smirnov, fortificația avea cca 2 ha și era apărată dinspre nord-vest prin intermediul unui val cu înălțimea de 2 m și al unui șanț adiacent lat

de 4 m și adânc de 1,5 m (Смирнов 1949, 193). Aceeași informație, doar cu ortografierea corectă a numelui sitului – Stohnaia (sau Stohnaia I), se perpetuează și în publicațiile ulterioare (Златковская, Полевой 1969, 45; Лапушнян, Никулицэ, Романовская 1974, 43; Никулицэ 1977, 28; Свод 1987, 532; Kašuba, Haheu, Levițki 2000, 125; Haheu 2008, 80).

În anul 1980 la fortificația din apropierea orașului Rezina sunt întreprinse noi cercetări de teren, realizate de către

1 Nume schimonosit, provenit de la localitatea Stohnaia (actualmente parte componentă a orașului Rezina), care se află la o distanță de cca 2 km est față de sit.



1



2

FIG. 1. Amplasarea fortificației Rezina.
FIG. 1. Location of the hillfort Rezina.

I. Hîncu. Ca urmare, în publicația din 1987 (ХЫНКУ 1987, 49-50), unde situl apare deja cu numele de Rezina², se menționează că cetatea avea formă ovală cu dimensiunile de 100×50 m. Deopotrivă cu șanțul și valul amintit de G. Smirnov³, I. Hîncu menționează prezența unui val și pe latura de nord a promontoriului care, după cum menționează autorul, avea „panta mai lină”.

2 Aceași informație o întâlnim la I. Hîncu și în lucrarea din 1993 (Hîncu 1993, 93). Situl cu numele Rezina, cu descrierea respectivă apare și în repertoriile publicate de A. Zanoci (1998, 147-148) și T. Arnăuț (2003, 255). Doar că la T. Arnăuț suprafața este estimată la 15000 m².

3 Probabil, în anul 1980 valul și șanțul erau deja distruse, deoarece I. Hîncu (1987, 50) face referire la datele lui G. Smirnov cu privire la dimensiunile elementelor defensive și nu la situația la zi – anul 1980.



FIG. 2. Fortificația Rezina. Vedere dinspre nord-est.
FIG. 2. Rezina hillfort. View from north-east.

În *Repertoriul arheologic al raionului Rezina* (Levițki 1993, 15-16) sunt trecute, însă, două situri – Stohnaia I și Rezina care, practic, au aceeași localizare și descriere. Astfel, pentru a verifica informația existentă, dar și pentru a depăși ambiguitățile și neconcordanțele în descriere, în luna aprilie 2015 și în martie 2019, membrii LCȘ „Tracologie”⁴ au realizat noi cercetări de teren la fortificația din preajma Rezinei.

REZULTATELE CERCETĂRIILOR RECENTE

Plecând de la informațiile anterioare cu privire la localizarea sitului, s-a stabilit că acestor descrieri corespunde pe teren doar

o singură fortificație⁵. Ea a fost localizată (coordonatele sitului: 47°44'43.81"N; 28°56'40.25"E) la o distanță de cca 500 m vest de la marginea orașului Rezina și cca 300 m sud față de drumul R20 Orhei-Rezina (fig. 1/2). Fortificația este amplasată pe capătul unui promontoriu, format de două râpe, care se unesc în partea de est într-un canion ce se prelungește pe o distanță de cca 2 km, ajungând până la malul abrupt al Nistrului. Promontoriul, de formă quasi-triunghiulară cu altitudinea de cca 20 m față de fundul canionului, pe laturile de nord-est și de sud-est are pantele înclinate, însă nu suficient de abrupte ca să prezinte un adevărat obstacol natural (fig. 2; 3). Pe latura de vest fortificația a fost apărată prin intermediul unei linii

⁴ În anul 2015 periegezele au fost efectuate de către I. Niculiță, A. Zanoci și M. Băț (Zanoci, Niculiță, Băț 2016, 22), iar în 2019 – de către A. Zanoci și M. Băț.

⁵ Având în vedere faptul că ea este practic înglobată în raza orașului, pledăm pentru denumirea de fortificația Rezina.



FIG. 3. Fortificația Rezina. Vedere panoramică.

FIG. 3. Rezina hillfort. Panoramic view.

defensive, care pleca de la marginea de nord a promontoriului, continuând până la cea de sud. În plan ea descrie un arc de cerc, cu o lungime totală de cca 200 m. În prezent aceasta nu mai poate fi observată pe teren, însă traseul ei mai poate fi sesizat pe ortofotoplan sub forma unei slabe anomalii (fig. 4). Probabil, aceasta reprezintă urmele valului și șanțului, descrise de G. Smirnov, care în anul 1946 aveau încă dimensiuni considerabile (Смирнов 1949, 193). Pe latura de nord-est, situl a fost fortificat cu un „val”, menționat și de I. Hîncu (Хынку 1987, 50). În partea de nord acesta se unea cu linia defensivă de pe latura de vest, continuând spre est, pe margine, pe o distanță de cca 120 m,

joncționând în vârful promontoriului cu o movilă de formă ovală în plan cu dimensiunile de cca 12×18 m și înălțimea de cca 1,5 m (fig. 3-5). Alte două „valuri” au fost sesizate pe latura de sud-est. Primul „val” pornea la o distanță de cca 6 m de la movila de pe vârful promontoriului și se prelunga pe marginea lui pe o distanță de cca 60 m⁶. Cel de al doilea „val” avea capătul de est unit cu movila, continuând spre sud-vest, pe panta promontoriului, pe o lungime de cca 40 m. La momentul de față „valurile” de pe laturile de nord-est și sud-est au lățimea la bază de cca 2,0-3,0 m și înălțimea de cca 0,3-0,4 m. Astfel, plecând de la situația atestată pe teren, putem presupune că fortificația de la Rezina, cu

6 Probabil, acesta, ca și cel de pe latura de nord-est, în perioada funcționării fortificației se unea cu linia defensivă de pe latura de vest. Însă, din cauza amplasării în acest loc a unor loturi particulare, „valul” a fost distrus în urma lucrărilor agricole.



suprafața de cca 1,3 ha, a fost apărată de jur-împrejur cu un sistem defensiv destul de puternic. Pe latura de vest, unde nu erau obstacole naturale, respectiv cea mai accesibilă, a fost ridicat un zid din lemn, pământ și piatră, în fața căruia a fost săpat un șanț de apărare⁷. Pe marginile de nord-est și de sud-est, marcate de pantele înclinate ale promontoriului, au fost edificate ziduri similare, însă mai modeste ca dimensiuni⁸. Movila din capătul promontoriului, după toate probabilitățile,

reprezintă vestigiile unui turn⁹, de pe care era supravegheat spațiul limitrof cetății. În urma cercetărilor de teren se poate presupune ca acest „turn” făcea parte și dintr-un sistem mai complex de intrare în fortificație. Accesul era posibil pe un drum care urca în pantă, de la poalele de sud-est ale promontoriului spre poarta, cu lățimea de cca 6 m, amplasată în stânga „turnului”. Pe ultima porțiune (cca 40 m) acesta era flancat de ambele părți de ziduri. Astfel, cei care intenționau să intre

7 Presupunerea pleacă de la dimensiunile elementelor defensive prezentate de G. Smirnov (Смирнов 1949, 193), precum și de la analogiile cu cetățile din spațiul limitrof – Stohnaia III (Niculiță, Zanoci, Băț 2016, 331-334, fig. 233-235), Saharna Mare (Niculiță, Zanoci, Arnăut 2008, 89-92, pl. 7) etc.

8 Drept argument poate servi situația atestată la fortificația Saharna Mare, unde pe marginile promontoriului, la fel, au fost atestate „valuri” de dimensiuni mici (2-3 m lățimea la bază și înălțimea de 0,3-0,4 m). În urma cercetărilor arheologice s-a demonstrat că aceste „valuri”, de fapt, reprezintă rămășițele unor ziduri, ce constau dintr-o carcasă din bârne, cu lățimea de cca 1,1-1,6 m, umplută cu pământ și pietre (Niculiță, Zanoci, Băț 2016, 156-171, fig. 105, 109, 111, 114/2).

9 „Turnuri” amplasate pe capătul promontoriului sunt cunoscute și la alte fortificații din această perioadă, cum ar fi: Temeleuți (r-nul Florești) (Хынку 1987, 29-30), Horodiște (r-nul Călărași) (Хынку 1992, 23-24) etc.



FIG. 4. Fortificația și așezarea deschisă. Ortofotoplan (după Google Earth Pro).

FIG. 4. Fortification and open settlement. Ortophotomap (after Google Earth Pro).



1



2

FIG. 5. Vestigiile „turnului”: 1 - Vedere dinspre sud; 2 - vedere dinspre est.

FIG. 5. The ruins of the "tower": 1 - View from south; 2 - view from east.

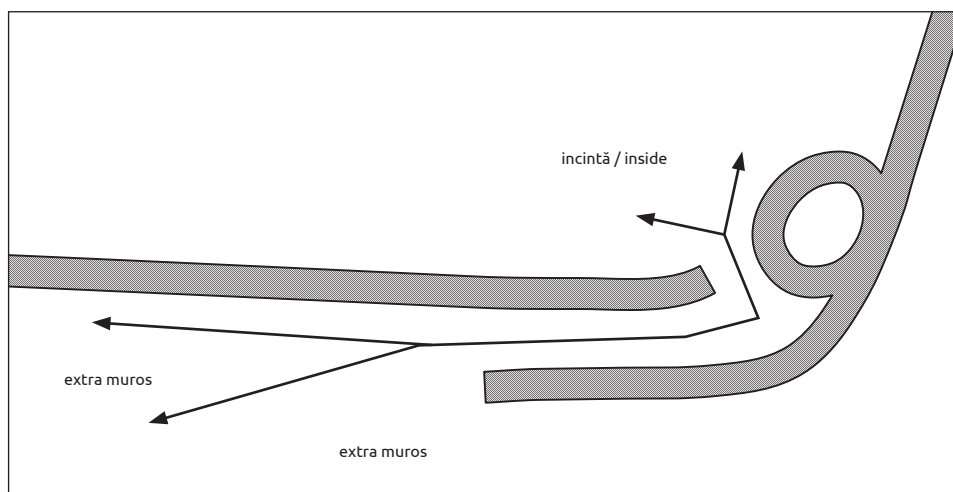


FIG. 6. Accesul în fortificația Rezina. Plan-schemă.

FIG. 6. The entrance in Rezina hillfort. Schematic plan.

în cetate erau supravegheați din toate părțile de apărătorii ei (fig. 6; 7).

Amenajări defensive suplimentare pentru protejarea căilor și a porților de acces în fortificații sunt cunoscute și la alte situri din regiunea Nistrului Mijlociu (Zanoci, Băț 2017, 10-17, fig. 10-13), cum ar fi, de exemplu: Saharna Mare (Niculiță, Zanoci, Arnăuț 2008, 92-97, fig. 91), Saharna Mică (Niculiță, Zanoci, Arnăuț 2008, 25, fig. 2; Niculiță, Zanoci, Băț 2016, 268-269, fig. 171, 184), Glinjeni „La Șanț” (Гольцева, Кашуба 1995, 6; Zanoci, Niculiță, Băț 2017, 29, fig. 15) ș.a. Însă, în toate cazurile menționate, accesul se făcea pe latura frontală, cea mai accesibilă¹⁰. Poarta cetății Rezina reprezintă, totuși, un caz specific: este amplasată la capătul promontoriului, accesul

spre poartă se făcea printr-un coridor format din două ziduri¹¹, este flancată din dreapta de un turn.

În urma cercetărilor de teren efectuate în incinta fortificației, la suprafața solului au fost descoperite mai multe fragmente de ceramică modelate cu mâna și câteva, lucrate la roata olarului.

Ceramica modelată cu mâna a fost confecționată din pastă de lut cu degresanți de șamotă. Arderea ei este neuniformă și incompletă, culoarea variază de la gri la cărămiziu. Din această categorie se evidențiază două fragmente de oală (fig. 8/1, 2) cu buza arcuită în exterior, care au similitudini în sortimentul ceramic descoperit în cetățile getice Saharna Mare (Niculiță, Zanoci, Băț 2016, fig. 154/3, 5, 8), Saharna Mică (Niculiță, Zanoci,

¹⁰ Porți de tipul Ib, după Zanoci 2015, 12.

¹¹ Flancarea cu „ziduri/valuri” a drumului de acces spre poarta fortificației a fost atestată și la siturile getice Stohnaia III (Niculiță, Zanoci, Băț 2016, 334, fig. 232/2) și Horodiște „La Cot” (Niculiță, Zanoci, Băț 2014, 236, fig. 4/8; Zanoci, Niculiță, Băț 2015, 86, fig. 4) din regiunea Nistrului Mijlociu. De asemenea, astfel de amenajări sunt cunoscute și la fortificațiile hallstattiene timpurii de la Lisičniki (Maleev 1988, 98, ryc. 5), Sărățel „Cetate” (Vlassa, Dănilă 1962, 342, fig. 2), Tilișca (Lupu 1989, 98, fig. 2) etc.



FIG. 7. Modalitatea de acces în cetate.

FIG. 7. Hillfort entrance.

Arnăuț 2008, fig. 12/10), Butuceni (Niculiță, Teodor, Zancoci 2002, fig. 81/2, 3) etc. De asemenea, se remarcă un fragment de perete de oală (fig. 8/4), decorată cu proeminente cilindrice, similară vaselor atestate în siturile din sec. IV-III a. Chr. Stohnaia III (Niculiță, Zancoci, Băț 2016, fig. 237/14), Saharna „La Șanț” (Niculiță, Zancoci, Băț 2016, fig. 228/1, 2), Butuceni (Niculiță, Teodor, Zancoci 2002, fig. 88/4, 6), Mășcăuți „Dealul cel Mare” (Zancoci 2004, fig. 18/2) etc. La fel, atrage atenția și un fragment de strachină (fig. 8/3) cu marginea arcuită în interior și buza tăiată oblic. Astfel de recipiente sunt cunoscute pe larg în așezările getice din sec. IV-III a. Chr. Saharna Mare (Niculiță, Zancoci, Arnăuț 2008, fig. 136/3; Niculiță, Zancoci, Băț 2016, fig. 164/3, 5), Saharna Mică (Niculiță,

Zancoci, Arnăuț 2008, fig. 37/6), Glinjeni „La Șanț” (Гольцева, Кашуба 1995, таб. XCIII/1), Ofatinți (Kašuba, Haheu, Levițki 2000, pl. XX/7) etc.

Categoria ceramicii lucrate la roata olarului este reprezentată de fragmente de amfore grecești, în special fragmente de pereți. A fost atestat doar un fragment de toartă de la o amforă heracleotă¹² confecționată din pastă fină de lut cu degresanți de nisip¹³. Arderea ei este uniformă și completă, culoarea – cărămizie (fig. 8/5).

La vest de fortificație, în aceeași perioadă, a existat și o așezare deschisă (fig. 4). Fapt documentat prin prezența de ceramică modelată cu mâna (fig. 8/6-9), identică celei descoperite în incintă, fragmente de lut ars, unele cu amprente de nuiele, bucăți de piatră arsă și oase de animale. Cu regret, din cauza suprapunerii așezării de

12 Determinată și datată în sec. IV - prima jumătate a sec. III a. Chr. de dr. Natalia Mateevici, căreia îi mulțumim și pe această cale.

13 Judecând după urmele de lustruire de pe suprafața piesei, care denotă o utilizare intensă, putem presupune că aceasta a fost utilizată în calitate de lustruitor.

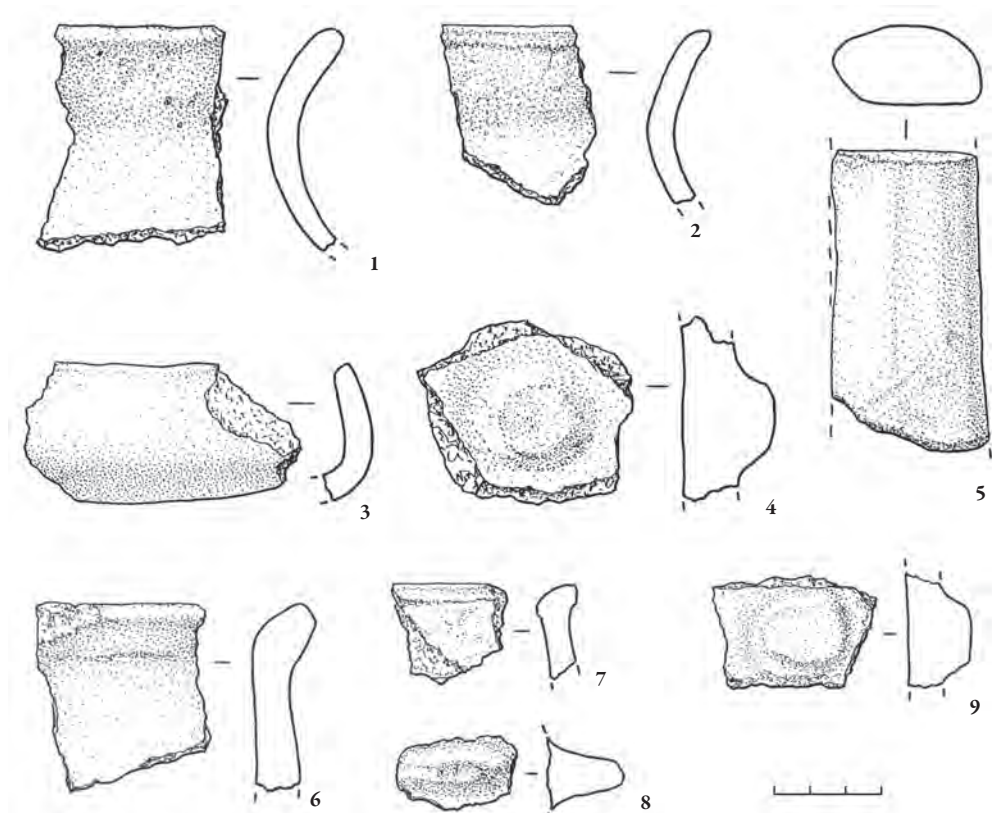


FIG. 8. Fragmente ceramice: 1-5 - din incinta fortificației Rezina; 6-9 - din așezarea deschisă Rezina I.
FIG. 8. Pottery sherds: 1-5 - from Rezina hillfort enclosure; 6-9 - from Rezina I open settlement.

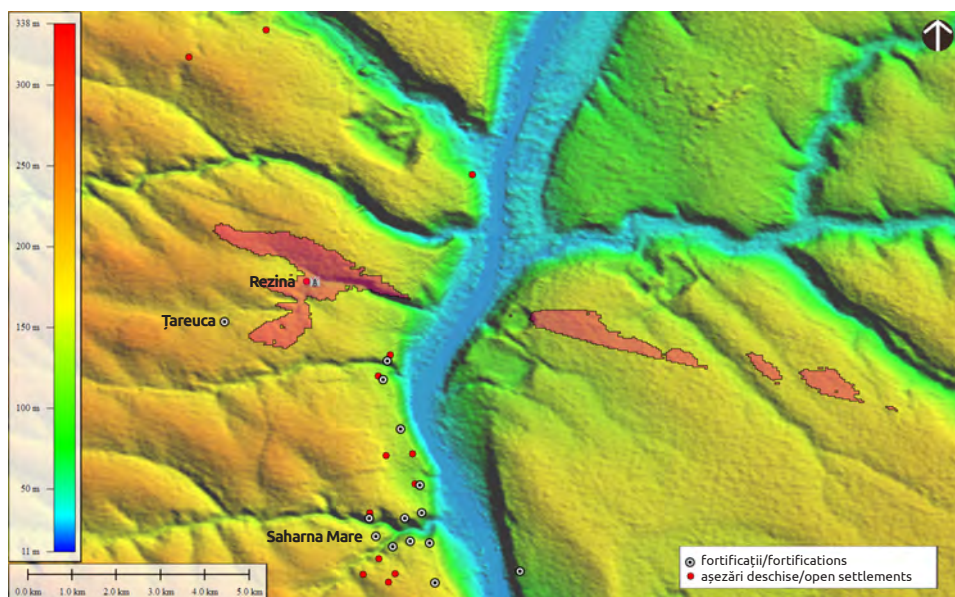


FIG. 9. Potențialul de vizibilitate a fortificației Rezina.

FIG. 9. Visibility from Rezina hillfort.

către construcții moderne, nu pot fi stabilite cu certitudine conturul și suprafața sitului.

CONCLUZII

Astfel, plecând de la analogiile pentru recipientele ceramice, descoperite atât în fortificația Rezina, cât și în așezarea deschisă adiacentă, se poate presupune că ele au funcționat în secolele IV-III a. Chr. Această încadrare cronologică vine în concordanță și cu situația „demografică” din partea de sud a regiunii Nistrului Mijlociu, unde în sec. IV-III a. Chr. sunt atestate cca 40 fortificații (fig. 1/1) și cca 58 așezări deschise. La momentul de față

nu este clară funcționalitatea sitului de la Rezina în sistemul defensiv din această macrozonă. În urma analizei vizibilității (fig. 9) reiese că fortificația Rezina nu are legătură vizuală nici cu siturile fortificate amplasate mai la nord, în microzona Nistru-Ciorna, și nici cu cele din sud, din microzona Saharna.

La stadiul actual al cercetării se poate doar presupune că cetatea Rezina, împreună cu fortificația de la Țareuca (Zanoci, Niculiță, Băț 2016, 22) au avut funcții aparte – închiderea culoarului/canionului care venea de la Nistru spre interiorul teritoriului, prin care era posibilă o lovitură „din spate” asupra comunităților din microzona Saharna (fig. 1/1).

BIBLIOGRAFIE

- Arnăuț 2003:** T. Arnăuț, Vestigii ale sec. VII-III a. Chr. în spațiul de la răsărit de Carpați (Chișinău 2003).
- Haheu 2008:** V. Haheu, Sisteme de fortificații traco-getice la est de Carpați (Chișinău 2008).
- Hîncu 1993:** I. Hîncu, Cetăți antice și medievale timpurii din Republica Moldova (Chișinău 1993).
- Kašuba, Haheu, Levițki 2000:** M. Kašuba, V. Haheu, O. Levițki, Vestigii traco-getice pe Nistrul Mijlociu (București 2000).
- Levițki 1993:** O. Levițki, Repertoriul monumentelor arheologice din Republica Moldova. Raionul Rezina (Chișinău 1993). Arhiva MNIM, nr. inv. 33.
- Lupu 1989:** N. Lupu, Tilișca. Așezările arheologice de pe Cățanaș (București 1989).
- Maleev 1988:** Ju. Maleev, Trackie grodziska okresu halstackiego na północno-wschodnim Podkarpaciu. Acta Archaeologica Carpathica XXVII, 1988, 95-116.
- Niculică, Teodor, Zanoci 2002:** I. Niculică, S. Teodor, A. Zanoci, Butuceni. Monografie arheologică (București 2002).
- Niculică, Zanoci, Arnăuț 2008:** I. Niculică, A. Zanoci, T. Arnăuț, Habitatul din mileniul I a. Chr. în regiunea Nistrului mijlociu: Siturile din zona Saharna (Chișinău 2008).
- Niculică, Zanoci, Băț 2014:** I. Niculică, A. Zanoci, M. Băț, Cercetări geospațiale și arheologice în microzona Horodiște-Țipova. Tyragetia s.n. VIII/1, 2014, 235-252.
- Niculică, Zanoci, Băț 2016:** I. Niculică, A. Zanoci, M. Băț, Evoluția habitatului din microzona Saharna în epoca fierului (Chișinău 2016).
- Vlassa, Dănilă 1962:** N. Vlassa, Șt. Dănilă, Săpăturile arheologice de la Sărățel (com. Sărata, r. Bistrița, reg. Cluj). MCA VIII, 1962, 341-347.
- Zanoci 1998:** A. Zanoci, Fortificațiile geto-dacice din spațiul extracarpatic în secolele VII-III a. Chr. (București 1998).
- Zanoci 2004:** A. Zanoci, Traco-geții din bazinul Răutului Inferior. Cetatea Măscăuți „Dealul cel Mare”. In: (Eds. I. Niculică, A. Zanoci, M. Băț) Thracians and Circumpontic World. Proceedings of the Ninth International Congress of Thracology (sept. 2004, Chișinău-Vadul lui Vodă), II, (Chișinău 2004), 45-81.
- Zanoci 2015:** A. Zanoci, Typology and evolution of gates and access into early hallstattian fortresses in Tisa-Dniester space. Tyragetia s.n. IX/1, 2015, 7-27.
- Zanoci, Băț 2017:** A. Zanoci, M. Băț, The specific features of the Getic fortifications in the Middle Dniester region (the Saharna and Horodiște-Țipova micro-zones). Plural V/2, 2017, 6-31.
- Zanoci, Niculică, Băț 2015:** A. Zanoci, I. Niculică, M. Băț, Fortifications and open settlements of the 1st millennium BC in the micro-zone of Horodiște-Țipova. In: (Eds. A. Zanoci, P. Ettel, M. Băț) Fortified sites from the 1st millennium BC in Central and South-Eastern Europe. Materials of the Moldovan-Romanian-German Colloquium (Saharna, July 24th-26th, 2014) (Chișinău 2015), 81-100.
- Zanoci, Niculică, Băț 2016:** A. Zanoci, I. Niculică, M. Băț, Situri fortificate din microzona Țahnauți - Țareuca - Rezina. In: Sesiunea științifică a Departamentului Istoria Românilor, Universală și Arheologie (Chișinău, 13 mai 2016). Rezumatele comunicărilor (Chișinău 2016), 21-22.
- Zanoci, Niculică, Băț 2017:** A. Zanoci, I. Niculică, M. Băț, Situri din epoca fierului în bazinul râului Ciorna / Iron Ages sites in the Ciorna River basin. In: (Eds. A. Zanoci, V. Sîrbu, M. Băț) Iron Age fortifications on the Tisa-Dniestr space. Proceedings of Saharna Summer Colloquium (July 14th-17th, 2016) (Chișinău-Brăila 2017), 7-46.
- Гольцева, Кашуба 1995:** Н. Гольцева, М. Кашуба, Глинжень II. Многослойный памятник Среднего Поднестровья (Тирасполь 1995).

- Златковская, Полевой 1969:** Т.Д. Златковская, Л.Л. Полевой, Городища Пруто-Днестровского междуречья IV-III вв. до н.э. и вопросы политической истории гетов. В сб.: Древние фраккийцы в Северном Причерноморье (Москва 1969), 35-53.
- Лапушнян, Никулицэ, Романовская 1974:** В.А. Лапушнян, И.Т. Никулицэ, М.А. Романовская, Памятники раннего железного века. Археологическая карта Молдавской ССР, вып. 4 (Кишинев 1974).
- Никулицэ 1977:** И.Т. Никулицэ, Геты IV-III вв. до н.э. в Днестровско-Карпатских землях (Кишинев 1977).
- Свод 1987:** Свод памятников истории и культуры Молдавской ССР (северная зона). Макет (отв. ред. Н.А. Демсенко) (Кишинев: Штиинца 1987).
- Смирнов 1949:** Г.Д. Смирнов, Итоги археологических исследований в Молдавии в 1946 г. В сб: Ученые записки Института истории, языка и литературы, II (Кишинев 1949), 189-202.
- Смирнов 1953:** Г.Д. Смирнов, Отчетные материалы по археологическим исследованиям Молдавии за 1946-1953 годы (Кишинев 1953). Arhiva MNIM, inv. nr. 507.
- Хынку 1987:** И.Г. Хынку, Древнейшие памятники родного края (городища северной Молдавии) (Кишинев: Штиинца 1987).
- Хынку 1992:** И.Г. Хынку, Древнейшие памятники родного края (городища Центральной Молдовы) (Кишинев: Штиинца 1987).

Dr. Aurel Zănoci, Universitatea de Stat din Moldova, Chişinău, Republica Moldova,
e-mail: azanoci@gmail.com

Mihail Băţ, Universitatea de Stat din Moldova, Chişinău, Republica Moldova,
e-mail: mb_usm@yahoo.com